

# Rasspecifik avelsstrategi för Lancashire Heeler



Fastställd av SKK år 2023

Ingår i Svenska Kennelklubbens organisation

## Innehåll

<a href="#">Inledning</a> .....	3
<a href="#">Regler och rekommendationer för uppfödare och hanhundsägare</a> .....	3
<a href="#">Historik</a> .....	4
<a href="#">Population</a> .....	6
<a href="#">Långsiktiga mål</a> .....	9
<a href="#">Kortsiktiga mål</a> .....	9
<a href="#">Handlingsplaner</a> .....	10
<a href="#">Nuläge</a> .....	10
<a href="#">Långsiktiga mål</a> .....	18
<a href="#">Kortsiktiga mål</a> .....	18
<a href="#">Handlingsplaner</a> .....	12
<a href="#">Vardagsmentalitet</a> .....	13
<a href="#">Nuläge</a> .....	13
<a href="#">Långsiktiga mål</a> .....	13
<a href="#">Kortsiktiga mål</a> .....	14
<a href="#">Handlingsplaner</a> .....	14
<a href="#">Hälsa</a> .....	14
<a href="#">Nuläge</a> .....	14
<a href="#">Långsiktiga mål</a> .....	18
<a href="#">Kortsiktiga mål</a> .....	18
<a href="#">Handlingsplaner</a> .....	18
<a href="#">Exteriör</a> .....	18
<a href="#">Nuläge</a> .....	18
<a href="#">Långsiktiga mål</a> .....	19
<a href="#">Kortsiktiga mål</a> .....	19
<a href="#">Handlingsplaner</a> .....	19
<a href="#">Handlingsplaner för rasklubben</a> .....	19
<a href="#">Källförteckning</a> .....	19
<a href="#">Bilagor</a>	

## Inledning

SKK har gett rasklubbar i uppdrag att utforma ett rasspecifikt avelsprogram, det vill säga ett dokument som tydligt anger rasens historia, nutidsläget samt hur man i rasklubben anser att rasens framtid i Sverige bör se ut. Uppdraget består sålunda i att försöka ange de rasspecifika avelsstrategier som klubben enats om för att säkerställa rasen en hållbar utveckling även i framtiden. Detta är version 3, som ersätter tidigare version godkänd 2012. Klubbens medlemmar har inbjudits till avelskonferens där RAS diskuterades. Det färdiga förslaget publicerades på klubbens hemsida under 2022 och medlemmar kunde under 30 dagar lämna synpunkter på dokumentet. Inga synpunkter inkom varför dokumentet fastställdes och därefter skickades in till SKK för granskning.

För mer detaljerad statistik hänvisar vi till Avelsdata. På SKKs hemsida hittas Avelsdata, i menyn väljs Raser, Sök/Välj ras, Lancashire Heeler väljs och därefter väljs i menyn till vänster vad som ska studeras.

## Regler och rekommendationer för uppfödare och hanhundsägare

Klubben har klara och tydliga regler och rekommendationer för uppfödare och hanhundsägare. Dessa kommuniceras även på vår hemsida [www.lancashireheeler.se](http://www.lancashireheeler.se)  
Dessa regler och rekommendationer ser ut som nedan:

### **SLHK:s regler vid avel och uppfödning av Lancashire Heeler** (gäller från 2021-01-01)

**Följande regler gäller för medlemmarna i SLHK vid uppfödning och avel för att få vara med på klubbens uppfödarsida och ha valpänvisning.**

#### ***Åtgärder som listas nedan, ska vara utförda innan parning (planera i god tid!):***

##### **1. Båda föräldraren ska vara ögonlysta ua för PLL (Primär linsluxation)**

Registreringsförbud råder för avkomma efter föräldradjur som ej har officiellt ögonundersökningsresultat.

Ögonintyget (utfört av en ögonspecialist) får ej vara äldre än 1 år. I enlighet med SKKs grundregler ska giltigt resultat föreligga före parning. Registreringsförbud för avkomma efter föräldradjur med linsluxation (avelsförbud för hundar med linsluxation). Gäller fr o m 2007-01-01.

##### **Länk till SKK om PLL**

##### **2. Båda föräldraren ska även vara ögonlysta ua för CEA, (CRD, Colobom och näthinneavlossning) PRA och Ärftlig katarakt**

Observera att det kan dyka upp andra ögonsjukdomar som innebär avelsförbud enligt SKK. Har du anmärkning på intyget kontrollera noga vad som gäller.

Observera att det krävs undersökning av en veterinär som är ögonspecialist.

##### **Länk till SKK om CEA, PRA, Ärftlig katarakt och till övriga ögonsjukdomar**

##### **3. DNA-testa avelsdjuren för PLL och CEA eller kontrollera om de är hereditärt fria**

Det är viktigt att veta vilken DNA-status avelsdjuret har.

Avkomma efter två fritestade individer räknas som hereditärt fri. Fritestat avelsdjur kan paras med bärare. DNA-status normal för både PLL och CEA krävs för minst ett av avelsdjuren i en kombination!

Djur med resultat affekterade ska inte användas i avel.

Vårt mål är att varje enskilt avelsdjur ska vara DNA-testat för PLL och CEA alternativt ha status hereditärt fri (båda föräldrarna fritestade).

I fliken "[Länkar](#)" under "Om Heelern" hittar du länkar till ett flertalet laboratorium som utför DNA-tester gällande ögonsjukdomar hos Lancashire Heeler

#### **4. Tillse att avelsdjuret har veterinärintyg med känd patellastatus**

Patellaintyg med känd patellastatus ska finnas på båda föräldradjuret innan parning. Hunden ska vid patellaundersökningen ha uppnått minst ett års ålder. Observera att det krävs att veterinären har rätt att utfärda intyg så att patellaresultaten ska kunna registreras hos SKK.

**[Länk till SKK om patellaluxation](#)**

#### **5. Ålder på avelsdjuret**

Tik SKA vara fyllda 18 månader vid parningstillfället.

Hane SKA vara fyllda ett år vid parningstillfället.

#### **6. Att tänka på gällande inavelsgrad**

SKK:s riktmärke är att aldrig para hundar som är närmare släkt än motsvarande kusiner. En sådan parning ger en inavelsgrad hos avkomman på 6,25 procent.

***Åtgärder som listas nedan, ska vara utförda före leverans av valpar:***

#### **7. Valparna ska registreras, chipmärkas, besiktigas, vaccineras samt ögonlysas**

Innan leverans (som sker tidigast vid 8 veckors ålder) ska ovanstående göras. Viktigt med ögonlysningen är att man bokar i god tid hos en auktoriserad ögonlysare.

Alla medlemmar i SLHK ska följa klubbens stadgar, regler och anvisningar. Eftersom SLHK är en rasklubb under SKK så är vi skyldiga att även följa SKKs regler. Läs [SKKs grundregler](#) och [Regler och råd för din valpkull](#) samt [Blanketter](#).

## Historik

### **Lancashire Heelerns ursprung**

Lancashire Heelern som ras betraktat äger inte officiellt en lång historia men är som hundtyp mycket gammal, referenser finns från 1486, och har så länge den funnits använts som boskapsdrivande hund. I avsaknad av dokument som säkert styrker detta har den generella uppfattningen varit att en Welsh Corgi- liknande hund användes för att fösa boskap till den nordvästra delen av England och där uppstod sedermera en liten black and tan hund som kom att verka på gårdarna som ett slags allt-i-allo hund. Dels fungerade den som boskapsfösare och dels som nyttohund som höll råttor och andra skadedjur borta från gården. Heelern som boskapsvallare blev också tidigt känd för sin teknik vid vallning. Den jobbar som en så kallad "nip and ducker", där den föser boskapen framåt genom att nypa den i hasorna. Varefter den effektivt undviker att bli sparkad genom att ducka. Heelern är också välkänd under ett annat namn, Ormskirk Terrier, efter ortsnamnet Ormskirk i England. Fram till 1800-talets slut fanns det i England många lokala varianter. En Mr Garners familj har haft heelers åtminstone sedan mitten av 1800-talet. På 1970-talet påbörjades en rasinventering och 1981 erkändes Lancashire Heelern som ras i England av den engelska kennelklubben.

Något som är ett välkänt faktum är att en kvinna vid namn Gwen Mackintosh från Norfolk blev förtjust i en heeler som en släkting ägde under tidigt 60-tal och hon började med en liten uppfödning av heeler som familj och släkt fick ta del av. Eftersom hon hyste stort intresse för att föda upp renrasiga hundar började hon att föra noggrann bok över linjer och stamtavlor

under kennelnamnet Acremead. Det var också i och med detta som rasen kan sägas ha antagit en mer formell nivå. Tillsammans med många andra entusiaster startade så Gwen The Lancashire Heeler Club i England 1978. Klubben skrev en egen rasstandard för rasen och startade ett eget rasregister. Man höll egna mönstringar för rasen och bedömde dem enligt klubbens rasstandard. Man började också hålla utställningar i egen regi. Efter förhandlingar med den engelska kennelklubben fick då rasen erkännande som en s.k. "rare breed", en ovanlig ras. Detta skedde 1981. Den första hunden att registreras i detta register var Mackintosh's egen hund, Acremead Bogey. Från början accepterade den engelska kennelklubben bara hundar som registrerats i den engelska kennelklubbens register men efterhand som dessa hundar användes i avel kom även deras avkomma att accepteras. Några hundar fick byta namn eftersom deras namn på ett eller annat sätt interfererade med namn som redan var i användning i engelska kennelklubbens register. Detta är också något som ibland verkar förvirrande för dem som studerar stamtavlor. På detta sätt verkade systemet med mönstring in i den engelska kennelklubben innan kennelklubben plötsligt 1989 meddelade att man inte längre godkände hundar från heelerklubbens register (som då innehöll 817 hundar) och man stängde då registret.

1984 hölls den första specialutställningen i England. 1987 fick den första heelern, (Haelerbobs Gracie Fields) ett pris på Cruft's, men inte förrän 1999 kunde Lancashire Heelern erövra certifikat (CC) på utställning i England. Den första Lancashire Heelern som blev Utställningschampion blev därmed den svenska hunden Darling Marlene i Sverige 1986.

Lancashire heeler är en intelligent, vänlig och glad hund, men kan vara ointresserad av främlingar. Det är en aktiv och mångsidig liten hund, som förutom att de kan fösa kor och får samt hålla efter råttor, har flera användningsområden. De är även kända att vara obrottsligt lojala mot sin familj och vill gärna vara med överallt. Exteriört är heelern än idag ganska heterogen men typen och kvaliteten har blivit jämnare med åren. Lancashire heeler är en liten, kraftfull, robust byggd, alert och energisk arbetshund. Den ska vara konstruerad för att kunna arbeta en hel dag under tuffa förhållanden. De behöver vara kvicka och smidiga i kroppen för att undvika att bli skadade av boskapen och för att kunna fånga råttor, illrar mm. Pälsen ska stå emot smuts och väta.

1999 upphörde Heelern att vara så kallad "rare breed" i England och flyttades till Pastoral Group ifrån Working Group. De första certifikaten utdelades på Crufts till tiken Lausteph Waltzing Mathilda som blev BIR och hanen Doddsline Kristen. Liver & Tan blev godkänd färg. De första Championhundarna i England blev tiken Foxthyme Material Girl och hanen Doddsline Kristen.

Rasen kom till Sverige 1985 genom framlidna Gunilla Schulze Gustafsson som importerade tiken Darling Marlene och hanen Tapatina Nippy Noo, fyra år efter att Engelska kennelklubben godkänt rasen. De senaste åren har det fötts ca 100 valpar per år. Redan 1989 bildades rasklubben LHC of Sweden (interimsstyrelse), den första rasklubben utanför England. Klubben var aktiv redan från början och 1990 hölls den första specialutställningen. Med åren har klubbens rasspecialer (två per år) dömts av domare från Finland, Sverige, England och Holland. Klubben heter numera SLHK, Svenska Lancashire Heeler Klubben. Det är en aktiv klubb som anordnar två officiella utställningar per år.

Fram tills idag har klubben utvecklats till att ha runt 200 medlemmar från alla delar av landet varav ett antal från andra länder.

När det gäller Lancashire Heelers status i hela världen finns flest registrerade hundar i Storbritannien, därefter kommer Sverige, Finland, USA, Nederländerna, Norge och Danmark. Enstaka hundar finns i flera andra länder i Europa samt i andra delar av världen.

I övrigt kan följande nämnas:

Finland: Finska Lancashire Heeler klubben startade 2002 och är idag en av de mest aktiva klubbarna i världen. Första championhund i Finland blev 1987 hunden Roseadore Ambassador Andy.

USA: The United States LH Club startade 2007. 2001 blev den första heeler Pennijar Pilgram accepterad av the American Kennel Club. De registreras i the American Kennel Clubs FSS (Foundation Stock Service).

Norge: Den första heeler som blev registrerad i Norge var Tumlex McAnthea 1998. 1998 föddes också den första heeler, Vesthassels Astor August (ensam i kullen). Norska Lancashire Heelerklubben är stiftad 2011 och fr.o.m 1 januari 2013 officiellt erkänd som rasklubb av NKK. I Nederländerna föddes den första kullen år 2000. Rasen blev erkänd 2009 av deras kennelklubb. I december 2012 blev Nederländska Heelerklubben erkänd rasklubb av kennelklubben.

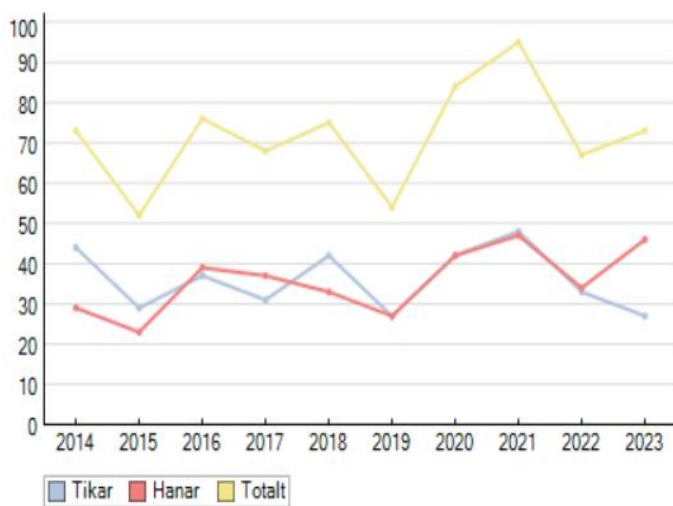
# Population

## Nuläge

Antal registreringar de senaste 10 åren ligger på ett snitt av 69 valpar per år. Detta är färre än vid förra uppdateringen av RAS då snittet var 95 valpar per år.

### Registrerade hundar 2014 - 2023 inkl. import

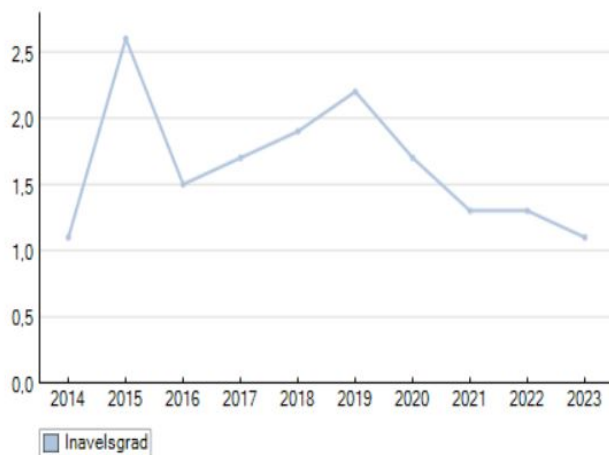
Antal reg/år	2014	2015	2016	2017	2018	2019	2020	2021	2022	2023
Tikar (varav importer)	44 (5)	29 (3)	37	31 (1)	42 (2)	27 (1)	42 (2)	48 (1)	33 (2)	27
Hanar (varav importer)	29 (2)	23	39 (1)	37	33 (1)	27 (2)	42 (1)	47	34	46 (2)
Totalt	73 (7)	52 (3)	76 (1)	68 (1)	75 (3)	54 (3)	84 (3)	95 (1)	67 (2)	73 (2)



## Inavelstrend

	2014	2015	2016	2017	2018	2019	2020	2021	2022	2023
Inavelsgrad	1,1 %	2,6 %	1,5 %	1,7 %	1,9 %	2,2 %	1,7 %	1,3 %	1,3 %	1,1 %

Rasens genomsnittliga inavelsgrad. Beräknad över 5 generationer.



Värdet för varje födelseår motsvarar den genomsnittliga ökningen av inavelsgraden under de senaste fem generationerna för hundar födda det aktuella året då inavelsgraden inom en ras kontinuerligt ökar eftersom hundarna i rasen är släkt med varandra, mer eller mindre. Rasens stamböcker i hemlandet stängdes relativt snabb, vilket innebär att genpoolen redan från början var relativt begränsad, 7 hanar och 11 tikar var de ursprungliga individerna som registrerades in i stamboken. Man kan inte minska inavelsgraden men genom att planera avelsarbetet och undvika nära släktskapsparningar kan man minska inavelsökningen inom rasen. En sjunkande kurva inom tidsperioden skall alltså tolkas som en avtagande ökningstakt av inavelsgraden och inte som en minskande inavelsgrad. Varje kulls inavelsgrad kommer att påverka helheten i rasen. Vi bör således sträva efter att hålla rasens genomsnittliga inavelsökning, beräknat över fem generationer, så låg som möjligt och helst under 2,5 %.

### Kullstorlek

Kullstorleken har sedan 1990 legat ganska jämn på närmare 4 valpar i genomsnitt. Vanligaste kullstorleken är 4 och 5 valpar, med en spridning mellan 1 och 8 valpar per kull.

### Använda djur i avel

	2010	2011	2012	2013	2014	2015	2016	2017	2018	2019	2020	2021	2022	2023
Kullar	20	24	15	16	15	15	18	20	18	13	23	22	14	18
Tikar	20	22	15	16	15	15	18	20	18	12	22	21	14	18
Hanar	16	19	15	13	13	14	17	14	14	10	16	16	9	17

Ovanstående tabell visar antal kullar, antal använda tikar respektive antal använda hanar per år. Så gott som varje år har fler tikar än hanar använts i aveln. En vanlig rekommendation är att ingen hund under sin levnad ska producera mer än 25 % av det genomsnittliga antal valpar som registrerats per år inom rasen de senaste åren. Den rekommendationen upplevs vanligen som väl tilltagen och innebär för heelerns del 25 % av 70 valpar (sista 10-års snittet), 18 valpar. Vedertagen forskning förespråkar att så många djur som möjligt används i aveln för att bibehålla så stor del som möjligt av den genetiska variationen. En intensiv användning av enskilda hanar pressar ned rasens tillgängliga avelsbas. Ju fler hanar som används i relation till antal använda tikar desto mindre minskning av genpoolen.

Ett stort antal avkommor till en hund leder ofta till ett stort antal barnbarn, vilket nedanstående tabeller visar. Detta leder i sin tur till att gener från hunden återfinns hos många individer. Detta bidrar till en ökad risk att recessiva sjuklag kan uppkomma i dubbel uppsättning och alltså ge sjukdom. Tabellerna är uppdelade på hanar respektive tikar.



Regnr	Hundnamn	Föd.år	Sv.födda avk.	Sv. barnbarn
S43855/2003	COLNESTAR PINBALL WIZARD	2003	59	182
S51689/97	MONGREL'S OUTLAW-OLIVER	1997	34	123
S53004/98	DODDSLINE KIRK	1998	51	103
S45964/95	FOXTHYME SPECIAL EDITION	1994	30	93
S67007/91	EMBAGES MERRY MARX	1991	40	80
S29652/94	EMBAGES LORD HOTSPUR	1993	23	77
S15752/2004	MONGREL'S ANGUS ASPINALL	2004	34	75
S61056/2006	DODDSLINE HOT CHOCOLATE	2005	28	74
S32742/2001	FOXTHYME CUTHBERT IN TUMLEX	2001	19	71
S10268/92	SCAREX GEM'S DONOVAN	1991	23	68
S26698/98	TOJTAS PYR-MATCHO	1998	26	66
S13508/91	STARDOGS POOR PAUL	1990	48	65
S20112/95	RINGHELLS UNCAS THE HEELER	1995	14	63
SE60248/2011	TOPOLINOS QRIM	2011	26	63
S17925/99	TUMLEX MR MORTON	1999	18	62
S50831/97	TUMLEX MAC	1997	15	61
S35788/2008	SIMONSVILLE EAMON	2008	17	54
S46154/93	STARDOGS SICKE 'N' KIS	1993	27	52
S11699/2008	TANSPOTS BERGAMONS BENNY-BARONCELLI	2007	37	50
S12172/95	MONGREL'S HANDSOME-HANK	1994	25	49
S52743/96	MUMRIK	1996	9	45
S52981/2002	XMAS	2002	7	43
SE53748/2012	AXA'S WEAPON OF STING	2012	18	43
S30936/2005	TOPOLINOS HOMESICK	2005	30	42
S35016/2000	BYRILSTORP'S TIMMY	2000	22	41
S14978/2005	PLAISANCE DON BORONDON AT SWANNDALE	2003	18	40
S17603/2007	AXA'S ONE RING TO SLAY THEM ALL	2007	10	36
S51945/96	MONGREL'S LAZY-LEROY	1996	6	34
S66792/2007	TANSPOTS ALFONS-ALMORETTO AF ANANDA	2007	8	34
S39040/2009	TELPPOOLWYN YANSOON	2008	10	32

Regnr	Hundnamn	Föd.år	Sv.födda avk.	Sv. barnbarn
S12174/95	MONGREL'S HOLY-HORTICHA	1994	19	124
S53538/2001	MONGREL'S WONDERFUL-WILMA	2001	20	100
S13511/91	STARDOGS HILDUR	1990	8	90
S51411/2002	MONGREL'S YELLING-YOSANNE	2002	13	78
S11334/95	BRYNSHULTS MIMMI	1994	21	76
S34517/2005	SIMONSVILLE TAZMIN BY DODDSLINE	2002	12	70
S58291/95	FOXTHYME ENIGMA	1995	17	65
S30975/2002	MONGREL'S XATISFIED-XABEA	2002	19	59
S11580/2000	MOONGLADE'S DOUBLE BLUSH	1999	24	57
S12897/2000	MONGREL'S TENDER-TESS	2000	15	56
S53041/96	HÄGERBOS INEZ	1996	20	49
SE36660/2011	NORRIBÄCKS CHOXXOLATE	2011	30	49
S17927/99	TUMLEX MISS MOYA	1999	17	47
S11148/93	MONGREL'S DARLING-DAISY	1992	10	47
S23748/97	MOG-UR'S FRU BETTY	1997	20	46
S37022/94	MONGREL'S FIRST-FIONA	1994	20	44
SE52675/2011	MIROX BARONESSE LA BELLE	2011	20	43
SE15415/2010	JNANAS TEGFEDD	2009	13	42
S53187/2000	HIGH FIVE'S GINNY	2000	22	39
S36913/90	SCAREX CLEVER CINDERELLA	1990	14	38
SE26843/2015	MONGREL'S DIAMOND JUBILEE	2015	10	38
S31356/99	MONGREL'S RUNNING-ROSANNE	1999	22	38
S11753/93	STARDOGS TICKY WOO	1992	14	38
FINER42796/06	RANTALAUKAN ENYA	2006	0	37
SE61117/2011	TANSPOTS PIK KOENIGS POLLY PIK BUBE	2011	15	37
S21476/2000	HÄGERBOS MEJTRIX	2000	23	35
S32259/2009	RAPPTON ALMOST DIDN'T MAKE IT	2009	15	34
S43783/2004	SWANNDALE BLACK BARONESS	2004	22	34
SE16376/2011	MONGREL'S YARDLEY YORK	2011	13	34
S52797/2001	LIMEBROOK'S AUTUMN HONEY	2001	5	33

### Långsiktiga mål (10 år)

- Antalet hanar använda i aveln per år är lika med antalet använda tikar
- Inavelsgraden ligger under 2%

### Kortsiktiga mål (5 år)

- Antalet hanar använda i aveln per år närmar sig antalet använda tikar

- Inavelsgradens genomsnitt ligger på samma nivå som idag
- Tikarna är över 2 år vid valpning
- Hanarna är fyllda 1 år vid parningstillfället
- Inga kullar har över 6,25% i inavelsgrad

## Handlingsplaner

- SLHK ska fortsätta att anordna rasträffar för såväl uppfödare, hanhundsägare som övriga medlemmar. Dessa träffar ska ha fokus på avelsplanering och samarbete. Information ska ske genom träffar (digitala men även fysiska) och via hemsida med avelsrelaterade artiklar.
- SLHK ska informera om vikten av att använda fler hanhundar i avel och att inte överanvända enstaka hanar.
- SLHK ska även verka för att hanhundslistan på hemsidan blir aktiv och uppmuntra till att hanar som inte syns aktivt ute på till exempel utställningar sätts upp på listan.
- SLHK ska uppmuntra till användning av hanar med ovanliga linjer.
- SLHK ska verka för fortsatt samarbete med övriga länder där heelern finns.

## Funktionsegenskaper

### Nuläge

De flesta heeler används idag huvudsakligen som sällskapshundar, men många deltar på utställning, agility, lydnad och/eller bruks. De används även till viltspår och som vall-, gårds- och stallhundar.

Den griper tveksamt eller med framtänderna och släpper och tar om, detta kan höra ihop med "nip and duck" då den ju ska nypa boskapen och sedan släppa och ducka för att inte bli sparkad.

Som boskapsfösare måste heelern vara kvick, försiktig, reagera fort och vara snabblärd för att inte skadas av boskapen. Men även nyfikenhet och pondus behövs för att våga gå på boskapen. Av MH kan vi utläsa att heelern är försiktig, den springer inte rakt på i momenten. När den kontrollerat vad det är för något, har den fortsatt lite kon-troll ifall det skulle hända något igen, men släpper sedan intresset. Den använder hotbeteenden för att försöka hålla eller öka avståndet men gör inga attacker.

Som fösare ska den jobba nära föraren och ha god samarbetsförmåga och vara lyhörd. Detta gör även rasen till en utmärkt agility- och lydnadshund. I MH ser vi att de i vissa fall tar hjälp av föraren att lösa några situationer.

Den ska vara modig, glad och tillgiven sin ägare. Enligt MH är heelern ganska nyfiken och orädd och tar till lite aggressivitet vilket behövs för att vara modig. Att den är glad och tillgiven sin ägare är väl svårare att utläsa i mental-beskrivningen, inte heller att den är alert och energisk, intelligent och är humorist.

SKKs Kommittén för hundars mentalitet rekommenderar att den mentalbeskrivning som alla raser bör använda är BPH. Undantagna är dock de raser som Svenska Brukshundklubben har avelsansvar för och där krav på känd men-tal status (MH) hos föräldradjuren föreligger, för registrering av valpkull. BPH är framtagen för att passa samtliga raser och beskriver hundars mentalitet mer nyanserat än t.ex. MH. Önskvärt är att samtliga special- och rasklubbar implementerar BPH i sitt arbete med mentalitet och de rasspecifika avelsstrategierna, RAS.

### **Tävlingar**

Utställning är den markant vanligaste tävlingsformen inom rasen och också vanligaste erhållna championatet. Även om utställning är den mest förekommande tävlingsformen, visar ökningen av starter, diplom och championat inom övriga hundsportsgrenar (exempelvis agility, viltspår, rallylydnad samt i mindre omfattning nosework och freestyle) att heelern är en mångsidig ras som lämpar sig väl för tävling och träning med hund. Det kan därför vara av god vikt att även väga in dessa aspekter i avelsarbetet.

### **Vallning**

I Sverige används heelers nästan uteslutande som sällskapshundar men på ett fåtal gårdar har de möjlighet att valla. Heelern är den minsta bland vallhundarna.

### **Hur vallar heelern**

Heelern är en kroppsvallare som trycker djuren framåt med kropp, skall, nyp och rörelser. Den arbetar ofta pendlande i rörelse bakom djuren. Heelern går ofta nära djuren och litar helt på sin förmåga att undgå sparkar genom att ducka blixtnabbt. Kroppsvallning kräver mycket energi men är effektivt på svårflyttade "tröga" djur eller djur som gärna sprider sig. Heelern är ett litet dynamitpaket, vilket krävs när man är liten och ska flytta på 800 kilo tjur. Vid vallning driver den med mycket pondus, energi och vilja. Heelern driver med skall och nyp i djurens bakben vilket gör den mer lämpad till nöt än får. Den drar sig inte för nära situationer som t ex fallor. Den är användbar för hämtning, samling och drivning av djur.

### **Vallanlagstest**

Lancashire Heeler är en av de raser som SKV från (2022 01 01) tillåts delta i deras vallanlagstest. Vallningsegenskaper är inget statiskt beteende som hundar automatiskt nedärver för att de är vallhundar även om vallningsbeteendet mycket är en fråga om anlag. För att kunna uttala sig om ifall hunden har typiska vallningsanlag måste det testas på djur. De egenskaper som krävs för ett användbart vallningsarbete är intresse för djuren, koncentrationsförmåga, tryck/pondus och balans samt samarbete med förare.

### **Avelsstrategier**

Här har vi tagit fasta på vad som står att läsa i klubbens stadgar och stycket om att vi skall bevara vår ras till det en gång var tänkt att jobba med.

Det arbete som Heelern en gång skapades för att utföra, det vill säga gårds/vallhund i det småskaliga jordbruket har i princip försvunnit i vår del av världen. Avelsarbetet med heeler inriktas på att bibehålla de vallningsegenskaper som gjorde den framgångsrik i det småskaliga jordbruket med nötkreatur, samt främja bevarandet av en sund, håll-bar kropp.

### Vallanlagstest (Västgötaspets modellen)

	Antal deltagare	Inga anlag	Mindre Goda	Goda	Mkt Goda	Utmärkta
2016-05-28	16	8	2	2	4	
2016-06-04	13	5	4	1	2	1
2017-06-03	8	3	2	1	2	
2017-07-22	12	4		5	3	
2019-06-01	20	7	4	5	1	3
2022-08-22	13	5	3	3	2	

Sedan 2016 har 5 tester utförts och sammanlagt har 84 heeler testats. Testen är inofficiella och registreras inte av SKK, men protokollen delas på klubbens facebookside samt kommer kunna läsas på klubbens hemsida.

Under 2019 kom ett nytt officiellt vallanlagstest genom Svenska kroppsvallarklubben där Lancashire Heelern är berättigad att delta, kallat NHAT (Natural Herding Aptitude Test). Testet genomförs på får. Detta test är genom SKK och registreras på hunddata. Hittills har 7 Lancashire Heeler genomfört testet.

Lancashire Heeler klubben kommer fortsätta med de inofficiella anlagstesten och fokusera på tester med nötdjur som ligger rasen mest naturligt att jobba med.

### Långsiktiga mål (10 år)

- Inofficiella vallanlagstest med nöt anordnas två gånger per år.
- SLHK har egna utbildade provledare.

### Kortsiktiga mål (5 år)

- Ett vallanlagstest per år arrangeras

### Handlingsplaner

Här har vi tagit fasta på vad som står att läsa i klubbens stadgar och stycket om att vi skall bevara vår ras till det den en gång var tänkt att jobba med. Det arbete som heeleren en gång skapades för att utföra, dvs. gårds/vallhund i det småskaliga jordbruket har i princip försvunnit i vår del av världen. Dagens jordbruk har andra behov som heeleren inte riktigt kan uppfylla. Avelsarbetet med heeler inriktas på att bibehålla de vallningsegenskaper som gjorde den framgångsrik i det småskaliga jordbruket med nötkreatur, samt främja

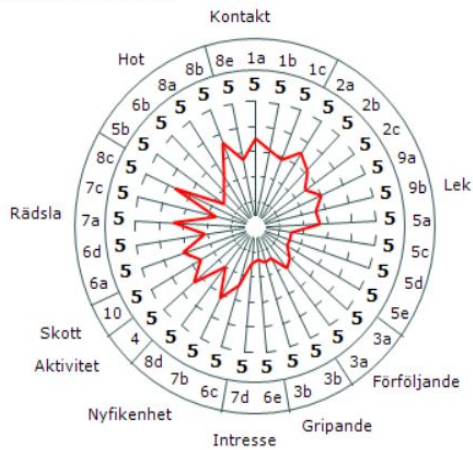
bevarandet av en sund, hållbar kropp.

## Vardagsmentalitet

### Nuläge

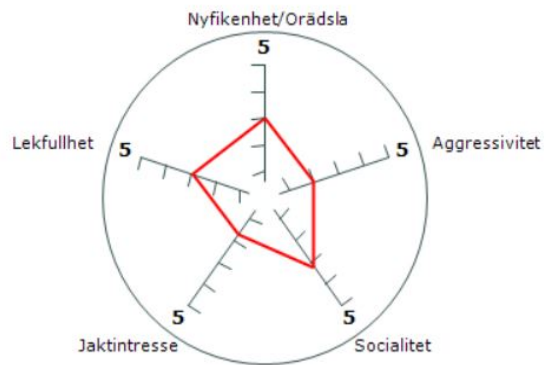
MH

Faktiska värden



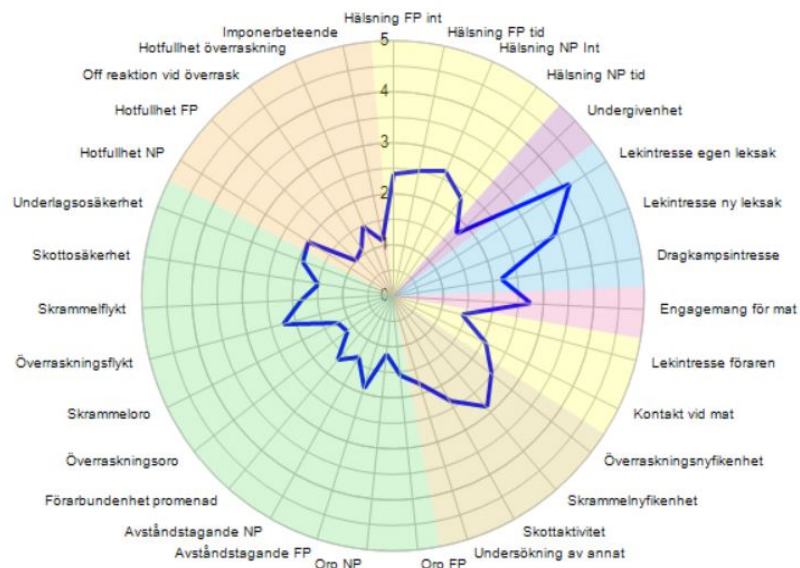
— Medelvärde (ras, 134 st, Samtliga)

Egenskapsvärden



— Medelvärde (ras, 133 st, Samtliga)

BPH



— Rasen ( 109 st, Samtliga)

Vi kan utläsa av diagrammen att heelern enligt MH en väl fungerande sällskapshund. Den accepterar hantering av främmande, är social, nyfiken, har inga starka rädslor, är lekfull, har liten eller närmast obefintlig jakt(lek)lust och ganska låg aggressivitet.

### Långsiktiga mål (10 år)

- Alla avelshundar har genomfört BPH/MH.
- SLHK är behjälplig i att informera om/arrangera BPH tillfällen.

### Kortsiktiga mål (5 år)

- 75 % av avelsdjuren har genomfört MH eller BPH. (5 år)

### Handlingsplaner

- SLHK ska fortsatt sprida information till medlemmarna om BPH samt arbeta för att så många hundar som möjligt genomför BPH
- Klubben ska se över möjligheter att anordna tillfällen genom SLHK på olika platser i landet, gärna i samarbete med annan rasklubb.
- SLHK ska fortsatt anordna föreläsningar om mentalitet och diskussioner om vad som menas med god mentalitet hos en heeler i dagens samhälle gentemot dess ursprung.

## Hälsa

### Nuläge

Från och med den 1/1 2007 råder registreringsförbud för avkomma efter föräldradjur som ej har officiellt ögonundersökningsresultat. Ögonintyget får ej vara äldre än 1 år. I enlighet med SKKs grundregler ska giltigt resultat föreligga före parning. Registreringsförbud gäller även för avkomma efter föräldradjur med linsluxation (avelsförbud för hundar med linsluxation). Orsaken till att SLHK har ovan beskrivet hälsoprogram (rörande PLL) härrör sig till den stora problematik som fanns i rasens hemland när det gäller PLL - primär linsluxation. I och med det täta samarbetet länderna emellan var risken överhängande att vi skulle ärva denna problematik. Situationen har avsevärt förbättrats då vi 2010 fick tillgång till DNA-test för PLL och CEA. Detta har gett goda möjligheter till avelsplanering och hälsoprogrammet utvärderas kontinuerligt. Vid utvärderingarna har vi tagit hänsyn till att vår heelerpopulation inte är isolerad utan avelsdjursutbyte sker med jämna mellanrum med andra länder där vi ej har tillgång till alla hälsoreultat.

Under 2019 genomfördes en hälsoenkät som sammanställdes digitalt. Härnedan redovisas en sammanställning och därefter kommenteras resultatet.

## Hälsoenkät 2019, sammanställning

184 svar, 71 hanar, 113 tikar, ca 60 % har haft hunden sedan den var 8 veckor

Bett Korrekt bitt 151, ej korrekt 30 , vet ej 6

Tandsten Nej 53,8 %, lite 27,7 %, behandlat av veterinär 16,8 %

Tandlossning Nej 90,2 %

Bruna tänder Nej 95,5 %. 179 svar

DNA testad PLL Nej 60,3 % Ingen affekterad

DNA testad CEA Nej 66,3 % Ingen affekterad

Ögonlyst Ja 81 %, nej 14,7 %, resten vet ej. Oklart om de inkluderar ögonlysning som valp

Patellaundersökt Ja 64,1 %, nej 29,9 %, vet ej 6 %

Totalt 172 hundar är patellaundersökta enligt inlämnade hälsoenkäter. 13 har någon diagnos = 7,5 %.

Inga öronproblem rapporterade

Hud/pälsproblem 10,3 % har besökt veterinär för detta

Tassar/klor 12 % har besökt veterinär för detta

Skelett/ledproblem ex. vis HD/ED, diagnostiserad av veterinär Ja 10,4 %. 173 svar

Gällande hjärtfel, återkommande magproblem, urinsten, kramper, tumörer, allergi eller autoimmun sjukdom samt hormonell sjukdom svarar som lägst 94 % nej (kramper), för resterande sjukdomstillstånd ligger andelen nejsvar över 95 %

Genomförd BPH/MH Nej 64,7 %

Genomförd vallanlagstest Nej 79,8 %

Kastrerad Nej 71,2 %, ej uppdelat i hane/tik

Gått i avel 53 st svarar ja, ej uppdelat i hane/tik

Parningsvillig Ja 53 st, nej 10 st

Upplägg Ja 40,9 %. 22 svar

Brist i enkätens utformning är att ingen ålder på hundarna efterfrågades.

För nedanstående rubriker gäller att svaren från hälsoenkäten redovisas ovan

Nedan redovisas de svar som kan vara extra betydelsefulla eller som klubben har hälsoprogram och rekommendationer för.

## **Tänder**

Bett 13 % av hundarna saknar en eller flera tänder i huvudsak P1 och P2. Avsaknad av P1 och M3 påverkar inte hundarna då dessa är små och obetydliga. Även P2 kan hunden klara sig utan problem. Dock kan avsaknad av dessa tänder bero på att tänderna inte får plats pga. av för smala eller korta käkar och det är viktigt att ta i beaktande.

## **Tandsten**

45 % av hundar med tandsten var under 5 år när de första gången behandlades av veterinär, 36 % var mellan 5 - 7 år och 18 % mellan 8-10 år. Då tandsten kan bero på salivens sammansättning och att risken att utveckla tandsten därmed kan vara ärftlig bör det tas i beaktande vid avel för hundar med stora problem.

8 hundar har emaljdefekt. För någon hund beror detta på medicinering. Hund med medfödd emaljdefekt bör ej användas i avel.

## **Ögon**

SLHK har krav på ögonlysning på avelsdjuren samt hälsoprogram för primär linsluxation, PLL. Inga hundar är drabbade av PLL och /eller CEA efter testade eller hereditärt fria föräldrar. För mer data om ögonsjukdomar/defekter gå in på SKKs avelsdata.

## **PPM**

Vid ögonlysning av en hund kan alla tre varianterna av PPM (iris-iris, iris-cornea, iris-lins) markeras som lindrig, måttlig eller kraftig på undersökningsprotokollet. Små PPM kan ses hos valpar av alla raser och kan försvinna med tiden. Slutbedömning bör därför inte göras förrän vid ett års ålder avseende PPM. En vuxen hund med kraftigt PPM eller PPM som berör hornhinna eller lins bör betraktas som mindre lämplig till avel.

## **Katarakt**

Med katarakt menar man en grumling i ögats lins och den kan även benämnas grå starr. Katarakt kan vara nedärvd eller förvärvad eller en kombination av de båda. Katarakt har hittats på heeler, men inte i någon stor omfattning. Nedärvningen är inte känd och därför rekommenderas att man endast lyfter ut den individen som fått diagnosen ur aveln, om den inte klassats som icke ärftlig.

## **PLL**

### **DNA-test**

Clear: dessa hundar har två normala kopior av DNA. Forskning har visat att hundar med CLEAR inte kommer att utveckla PLL pga. av mutationen de testas för, även om de inte kan utesluta möjligheten att hundarna kan utveckla PLL på grund av andra orsaker, såsom trauma eller effekterna av andra, oidentifierade mutationer.

Bärare: dessa hundar har en kopia av mutationen och en normal kopia av DNA.

Affekterad: Dessa hundar har två kopior av mutationen och kommer med största sannolikhet att utveckla PLL under sin livstid.



Av totalt 629 DNAtestade hundar inom rasen är 522 testade clear, 103 bärare, 4 affekterade.

### **CEA**

Alla valpar av raser där CEA, Collie Eye Anomaly, förekommer bör ögonlysas avseende CEA före leverans, helst så tidigt som möjligt och inte senare än vid 10 veckors ålder. Hundar med CEA-relaterad blödning, näthinneavlossning eller colobom bör inte användas i avel.

Av totalt 381 testade hundar inom rasen är 326 testade clear, 45 bärare, 10 affekterade.

### **Patella**

SLHK har beslutat att avelsdjur ska ha känd patellastatus vid parning för att kunna erhålla valphänvisning och stå med på klubbens uppfödarsida.

Patellaluxation betyder i korthet att hundens knäskål kan föras ur position, antingen manuellt vid kontroll eller spontant av hundens rörelser.

Patellaluxation förekommer i fyra grader:

Grad 0: Normal

Grad 1: Patella kan luxeras manuellt men återgår spontant till normalt läge

Grad 2: Patella kan lätt luxeras antingen manuellt eller spontant och kan förbli luxerad

Grad 3: Patella är permanent luxerad

Patellaluxation är med stor sannolikhet ärftlig, men arvs gången har inte kunnat fastställas.

Luxering kan ske på två sätt:

Medial luxering: Knäskålen glider ur position inåt

Lateral luxering: Knäskålen glider ur position utåt

En hund med patella grad 1 har sällan kliniska symptom då knäna normalt sett ligger i läge, medan grad 2 och 3 i högre utsträckning kräver operation som dock har god prognos. Lindrig patellaluxation kan också till viss del behandlas med rehabilitering och fysträning som stärker muskulaturen runt knäleden.

Patellaresultat 2014–2023

<b>Diagnos</b>	<b>Antal</b>
Patella ua	257
Patella mediant grad 1	16
Patella lateralt grad 1	1
Patella mediant grad 2	3

För ytterligare information om patellaresultat, gå in på SKKs avelsdata

### **Allergi eller autoimmun sjukdom**

Olika allergier och autoimmuna sjukdomar har drabbat 10 hundar. Då dessa troligen har hög ärftlig faktor ska hundarna inte användas i avel.

### **Fortplantning, valpning och valpar**

De flesta tikar löper med ca 6 månaders mellanrum, men några har upp mot ett år mellan löpperioderna. Det är en stor variation på när tikarna har sitt första löp, den yngsta var 5 månader den äldsta 1,5 år.

## Långsiktiga mål (10 år)

- Endast hundar med DNA test status Clear för PLL används i avel

## Kortsiktiga mål (5 år)

- Uppföljning av hälsoenkät genomförd.
- Sjukdomsfrekvensen inom rasen är oförändrad.
- Alla avelshundar är DNA testade för PLL och CEA om ej hereditärt fria.
- Alla avelsdjurs patellastatus är känd.

## Handlingsplaner

- Informera om vikten av att rasklubben löpande får information om sjukdomar och funktionsnedsättningar som kan vara ärftligt betingade så att vi kan arbeta med att hålla rasen vid god hälsa. Helheten av individen och dess betydelse i aveln måste alltid tas i beaktande.
- SLHK ska fortlöpande anordna informationsträffar och planera för uppfödar- och medlemsföreläsningar där hälsa står i fokus. Klubben ska även planera för utskick av ny hälsoenkät.
- SLHK ska genom omvärldsbevakning informera sig om utveckling inom området DNA-testning.

## Exteriör

### Nuläge

Det är önskvärt att vi inte ser alltför mycket på detaljer utan arbetar för en funktionell och hälsosam exteriör. Storleken har alltid varierat ganska mycket, förr fanns både små hundar, som till och med fick plats i en stor ficka, och större hundar. Att hunden har goda proportioner är viktigare än att den är nära idealhöjden. Dock ska de vara robusta och inte bli pinscheraktiga eller alltför tunga, hänsyn ska ta till att de ska kunna arbeta med boskap och både orka arbeta en hel dag och hålla för det tuffa arbetet. De ska t.ex. klara av en spark från en ko! Öron och svans är detaljer som inte ska läggas allt för stor vikt vid, dock är hängöron och svansar som ringlar sig vid sidan av ryggen inte önskvärt. Vi vill inte förlora heelerns typiska utseende med stånd- eller tippöron och en svans som är alert lyft med en lätt krökning över ryggen. Även pälsen kan variera något i längd och struktur, det viktiga är att den motstår smuts och väta och att den har underull. Heelern ska kunna arbeta ute i regn och lera en hel dag utan att frysa och vid dagens slut skaka av sig smutsen och snabbt vara torr och ren igen.

Därmed är det inte önskvärt med långhåriga hundar och hundar utan underull, med mjuk päls eller päls som tar lång tid att torka.

Fronterna har blivit bättre med genomtänkt avel, det är viktigt att vi fortsätter arbeta med det.

Gällande storleken är många hanhundar mindre än idelhöjden 30 cm, enligt de mätningar som är gjorda är medelhöjd 28 cm. Av tikarna är något fler nära idealet 25 cm, medel ligger på 26.5 cm.

### Långsiktiga mål (10 år)

- Heelern har fortsatt en funktionell och hälsosam exteriör.
- Hundarnas medelhöjd är nära idealet för både hanar och tikar, rasen är inte stor och tung.
- Inga mjuka eller långhåriga pälsar noteras

### Kortsiktiga mål (5 år)

- Vinklarna är goda både fram och bak.
- Vi ser ingen ökning av långa länder/korta bröstorgar.
- Hundarna har en fortsatt sund exteriör.
- Tumtecken och tippöron är bevarade liksom liver & tan färgen.

### Handlingsplaner

- SLHK ska anordna exteriörbedömning för heeler, med diskussion och uppföljning samt fortsatt anordna digitala träffar om exteriörens betydelse med förklaringar till rasstandarderna och vad vi bör tänka på.
- Avelskommitténs fokusområden ska vara storlek, könsprägel, päls, mentalitet och hälsoprogram.

## Källförteckning

SKK's aveldata <https://hundar.skk.se/avelsdata/Initial.aspx>

Hälsoenkät utskickad till medlemmarna.