

# CPL info

2023

Le magazine  
d'information  
de la Communauté  
de Communes  
du Pays de Lure

**DOSSIER**  
Transition  
écologique :  
du constat  
aux actions

#3

DÉCEMBRE 2023  
[www.pays-de-lure.fr](http://www.pays-de-lure.fr)



# SOMMAIRE

Retour en IMAGES 2023



4-5

SORTIR



6-7

8



PROCHE de vous

9



Les BRÈVES

Zoom sur...  
LE FONCTIONNEMENT DE LA PISCINE NAUTI'LURE



10

Cœur de LURE



11

## DOSSIER : Transition écologique



12-13-14-15-16-17

En route vers... 2024



18-19

# ÉDITO

## LA TRANSITION ÉCOLOGIQUE EN PRATIQUE



Isabelle Arnould, Présidente de la CCPL.

Madame, Monsieur,

Depuis ma prise de fonction à la présidence de la Communauté de Communes, je rappelle sans relâche que nous sommes collectivement engagés au quotidien dans une démarche de transition écologique et de protection de notre environnement. Le « grand dossier » de cette troisième édition du magazine CCPL infos démontre comment nous entrons dans la phase concrète de mise en œuvre de nos objectifs. Depuis la réalisation du diagnostic de nos émissions de gaz à effets de serre, en passant par des exemples de réalisations, je vous invite à découvrir les initiatives des agents et élus en faveur de l'environnement. J'espère que chacune et chacun d'entre vous, par des petits gestes de chaque jour, aura envie de se joindre à l'effort collectif.

Vous découvrirez aussi les nouveautés dans nos équipements, les activités proposées par les équipes des différents pôles, et pourrez revivre les temps forts de l'année avec le retour en images.

La seconde partie de la voie verte permet désormais de relier Lure à Ronchamp. Nous sommes ainsi connectés aux communautés de communes voisines par un itinéraire entièrement sécurisé pour les modes doux de déplacement.

Les atouts naturels de notre territoire restent pourtant méconnus à l'extérieur, et parfois même de ses habitants. Grâce à un appel à projet de la Région Bourgogne Franche-Comté, nous avons initié une démarche de construction de l'identité du Pays de Lure. Nous avons pu acquérir un véhicule, la Luro Mobile, qui viendra régulièrement à votre rencontre pour vous faire découvrir la collectivité, ses services et l'ensemble des animations proposées dans nos communes et au-delà.

Je remercie chaleureusement les agents de la CCPL qui se mobilisent tout au long de l'année au côté des élus pour garantir un service public de qualité.

Bonne lecture.

**Isabelle ARNOULD,**

Présidente de la Communauté  
de Communes du Pays de Lure

## COORDONNÉES DES STRUCTURES

### INTERCOMMUNALES :



#### SIÈGE ADMINISTRATIF

Rue des Berniers  
ZA de la Saline  
70200 LURE  
03 84 89 00 30  
[contact@pays-de-lure.fr](mailto:contact@pays-de-lure.fr)

#### MULTI-ACCUEIL CROQUE-SOLEIL

1 bis rue Henry Marsot  
70200 LURE  
03 84 30 23 26  
[croque-soleil@pays-de-lure.fr](mailto:croque-soleil@pays-de-lure.fr)

#### MULTI-ACCUEIL ROLAND GENEVOIS

Avenue du Maréchal Juin, ZA de la Saline  
70200 LURE  
03 84 89 03 30  
[creche-roland-genevois@pays-de-lure.fr](mailto:creche-roland-genevois@pays-de-lure.fr)

#### RELAIS PETITE ENFANCE / LIEU D'ACCUEIL ENFANTS-PARENTS

Avenue du Maréchal Juin, ZA de la Saline  
70200 LURE  
03 84 89 03 33  
[rpe@pays-de-lure.fr](mailto:rpe@pays-de-lure.fr)

#### CINÉMA INTERCOMMUNAL ESPACE MÉLIÈS

Eplanade Charles de Gaulle - 70200 LURE  
03 84 30 21 66  
[cinema-melies@pays-de-lure.fr](mailto:cinema-melies@pays-de-lure.fr)  
[www.facebook.com/cinema.espacemelies](http://www.facebook.com/cinema.espacemelies)

#### PISCINE INTERCOMMUNALE NAUTI'LURE

Rue Henry Marsot - 70200 LURE  
03 84 63 31 78  
[accueil-piscine@pays-de-lure.fr](mailto:accueil-piscine@pays-de-lure.fr)  
[www.facebook.com/PiscineNautiLure](http://www.facebook.com/PiscineNautiLure)

#### BASE NAUTIQUE DE LA SALINE

42 Route de la Saline - 70200 LURE  
07 60 19 97 92  
[base-nautique@pays-de-lure.fr](mailto:base-nautique@pays-de-lure.fr)  
[www.facebook.com/BaseDeLaSaline](http://www.facebook.com/BaseDeLaSaline)

#### PÔLE DE SANTÉ DU PAYS DE LURE

37 rue Carnot  
70200 LURE  
Les coordonnées  
des praticiens  
sont disponibles sur  
[www.pays-de-lure.fr/sante/pole-sante/medecins-pole-sante.htm](http://www.pays-de-lure.fr/sante/pole-sante/medecins-pole-sante.htm)

#### ÉCOLE DÉPARTEMENTALE DE MUSIQUE ET DE THÉÂTRE

Antenne de Lure  
Boulevard de la Résistance  
70200 LURE  
03 84 62 72 56  
[www.edm70.fr](http://www.edm70.fr)

#### CCPL INFOS

Communauté de Communes  
du Pays de Lure  
Rue des Berniers, ZA de la Saline  
70200 LURE  
03 84 89 00 30  
[www.pays-de-lure.fr](http://www.pays-de-lure.fr)  
[contact@pays-de-lure.fr](mailto:contact@pays-de-lure.fr)

• **Directrice de la publication :** Isabelle Arnould  
• **Conception et impression :** Imprimerie Gaspard-Royer  
• **Maquette :** Julien Richard  
• **Rédaction :** Quentin Bitard  
• **Tirage :** 11500 exemplaires  
• **Papier :** Certifié PEFC™  
• **Périodicité :** annuelle  
• **ISSN :** 2823-0019  
• **Crédits photos :** CCPL // Les Affiches de la Haute-Saône // Pixabay // Alexandre Piguet

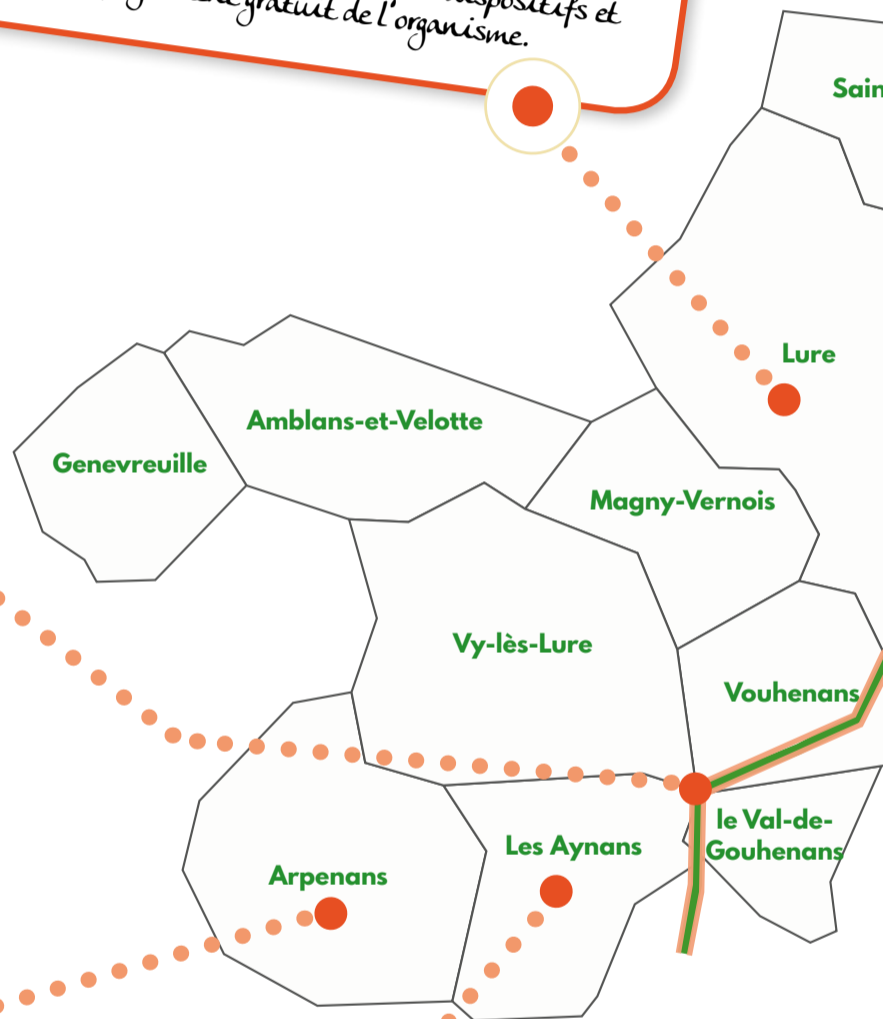




Semaine de l'Habitat : 8 logements sur 10 sont éligibles à une aide à la rénovation. La CCPh et Soliha ont organisé des réunions d'information pour faire connaître les différents dispositifs et l'accompagnement gratuit de l'organisme.



Voie-Verte : la CCPh a prolongé la Voie-Verte de Vouhenans à la Côte, en passant par la Base de la Saline. Ces nouveaux 13 km de piste sécurisée font grimper à 54 km la distance totale de la Voie-Verte de la Vallée de l'Ognon.



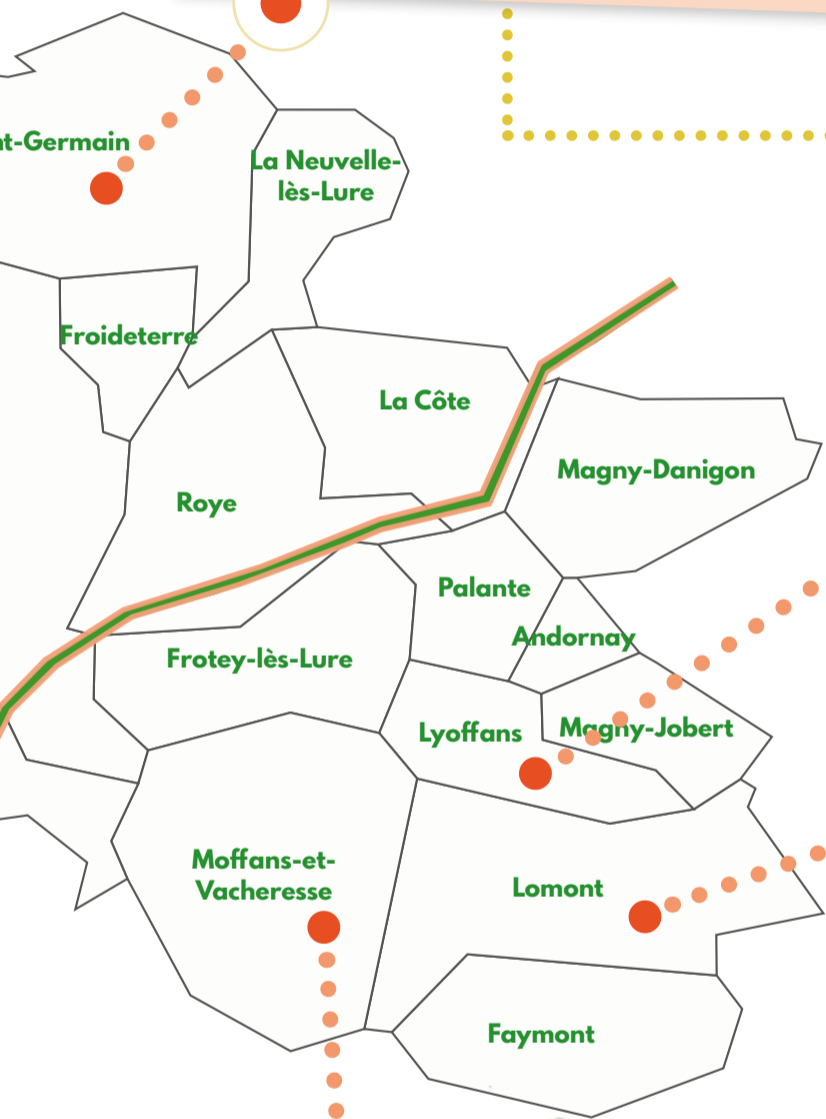
Cinéma Mobile : tous les mois, le Cinéma inter-communal Espace Méliès délocalise une projection dans une commune du territoire. Le 28 septembre, l'équipe se trouvait à Arpenans.



Du sport sur ordonnance dans les communes : Anne Gatet, éducatrice sportive de la CCPh, organise des séances de sport santé à destination de personnes en affection de longue durée. Les séances aux Aynans ont lieu le mardi de 17h à 18h, depuis novembre 2022.



*RDV du Terroir : le 22 août au soir, une vingtaine de participant(e)s ont arpenté la Tourbière de la Grande-Pile à Saint-Germain, site naturel protégé. Ensuite, ils ont pu s'initier à l'observation du ciel avec Le Domaine de l'Étoile, au bord de l'eau.*



*Le Pôle enfance a organisé une semaine consacrée à la sensibilisation au handicap, au sport, à la santé et à l'environnement lors des vacances scolaires de février. Ici, une intervention sur les droits de l'enfant animée par Martine Pinelli de l'Unicef Vesoul.*



*Création d'une « murder party » avec les participantes aux ateliers numériques proposés par la conseillère numérique du Conseil Départemental de la Haute-Saône, Aurélie Everne. Le public a pu découvrir tout le travail de mise en scène le 10 juillet à la mairie de Lomont.*



*Mur d'escalade dans les communes : depuis la rentrée 2022, la CCPL met sa structure d'escalade mobile à disposition des écoles de son territoire. Ici à l'école de Moffans-et-Vacheresse en mars 2023.*

## LE CINÉMA INTERCOMMUNAL ESPACE MÉLIÈS

### POURSUIT DANS LA MÊME DYNAMIQUE

2023 a été riche en événements pour le Cinéma Intercommunal Espace Méliès. Parmi les temps forts qui ont rythmé l'année, il y a eu le « Ciné Rétro Gaming » le samedi 8 avril. Cette initiative avait été pensée pour la sortie du film « Super Mario Bros ». Au-delà de ces projections, de nombreuses activités ont animé la soirée : billard, baby-foot, jeux rétro, stand de réalité virtuelle, tournoi Super Mario Kart sur Nintendo Switch... Au total, plus de 200 jeunes ont participé !

#### « L'enfance fait son cinéma », un festival qui grandit

Du 18 au 28 octobre, le cinéma a vécu au rythme de la 2e édition du festival « L'enfance fait son cinéma » autour du thème « Enfants du monde ». Cet événement est agrémenté de multiples animations qui s'adressent à un large public : spectacles, soirée avec l'école de musique, diffusion d'avant-premières, séances scolaires...

#### Faire vivre l'Espace Méliès

Au-delà de ce festival, proposer des animations variées fait partie des missions de service public de l'Espace Méliès. « Nous essayons toujours d'innover et de toucher tous les publics », assure Sophie Romary-Grosjean, Vice-Présidente en charge du Cinéma. En témoignent les soirées ciné-pizza, les ciné-goûters, les ciné-débats... Et il semblerait bien que quelque chose de grand se prépare pour fêter les 20 ans du cinéma en 2024 !

Espace Méliès  
Esplanade Charles de Gaulle  
Tél. 03 84 30 21 66  
[www.cinemaespacemelies.fr](http://www.cinemaespacemelies.fr)



Le hall du cinéma s'est rempli de jeux à l'occasion du Ciné Rétro Gaming.

## UN ESCAPE GAME POUR DÉCOUVRIR LE PATRIMOINE DE LURE



Il faut se creuser la tête pour déverrouiller tous les mécanismes !

Cet été, la Communauté de Communes du Pays de Lure a créé un escape game à Lure. Ce jeu invite les participants à résoudre des énigmes et à découvrir les mystères qui planent sur la ville. Le point de départ de cette expérience immersive se trouve à la gare. Les joueurs y récupèrent un sac à dos censé avoir été abandonné par un mystérieux inconnu. Ce sac renferme des indices cruciaux pour résoudre les énigmes qui se dresseront sur le chemin... Cet escape game a été réalisé en partenariat avec une vingtaine de commerçants locaux. Les joueurs trouvent notamment dans leur sac des bons de réduction offerts par ces commerçants, qui sont reconnaissables grâce aux stickers sur leurs vitrines. « Cela permet non seulement de découvrir le centre-ville de Lure, mais aussi de soutenir les commerces locaux », glisse Laurence Hertz-Ninnoli, Vice-Présidente en charge du tourisme. Le jeu a été conçu par la société U-Solve game à Vesoul.

#### Informations pratiques

- En période scolaire uniquement
- 25 euros la partie, entre 1 à 6 joueurs à partir de 8 ans
- Chaque partie dure entre 2h00 et 2h30
- Réservations : Office de tourisme du Pays de Lure par mail : [tourisme@pays-de-lure.fr](mailto:tourisme@pays-de-lure.fr) ou par téléphone au 07 57 44 06 46.



## BASE DE LOISIRS INTERCOMMUNALE DE LA SALINE : UNE OFFRE TOUJOURS PLUS DIVERSIFIÉE

Site incontournable du Pays de Lure, la Base de loisirs intercommunale de la Saline attire à la fois des touristes et des résidents locaux. Chaque année, de nouvelles activités sont proposées au public. « En 2023, il y a eu deux marchés nocturnes suivis de concerts. Une vingtaine d'exposants y ont participé. Aussi, un rassemblement de voitures coccinelles s'est déroulé au mois de septembre », prend pour exemple Michel Wendé, Vice-Président de la CCPL, chargé des loisirs, du bien-être et de la piscine. Il ajoute : « L'objectif est de faire vivre la Base de loisirs toute l'année. C'est pourquoi des activités sont organisées lors des périodes de vacances scolaires. » Sans oublier les stages ados estivaux qui permettent notamment à des jeunes qui ne peuvent partir en vacances de bénéficier d'animations à moindre coût. Sport, créations, ateliers, fêtes de saison : il y en a pour tous les goûts et tous les âges à la Saline !

Concert du groupe franco-suisse « Manny », le 19 août 2023 à la Base de loisirs de la Saline.

### Les seniors ? Loin d'être les moins dynamiques !

Tous les lundis de juillet, des activités à destination des seniors ont été proposées à la Saline. Entre balades, séances de motricité et d'équilibre, travail articulaire et renforcement musculaire, « l'objectif est de maintenir leur niveau d'autonomie et d'entretenir leur condition physique. Il y a également la volonté de tisser du lien social », décrit Michel Wendé.



### Des vélos adaptés aux personnes à mobilité réduite

Depuis cet été, il est possible de louer des VTT et des tricycles dont certains à assistance électrique adaptés aux personnes à mobilité réduite. Les personnes âgées peuvent également les utiliser. Cette nouveauté – qui fait l'unanimité – s'inscrit dans la politique inclusive mise en œuvre par la CCPL. La volonté étant de rendre un maximum d'activités accessibles à tous les publics.



Contact Base nautique :  
07 60 19 97 92  
[base-nautique@pays-de-lure.fr](mailto:base-nautique@pays-de-lure.fr)

### UNE STRUCTURE GONFLABLE À LA PISCINE : LES ENFANTS RAVIS !

P. 07



Depuis l'été dernier, la piscine intercommunale Nauti'Lure dispose d'une structure gonflable. Positionnée sur la pelouse à l'extérieur des bassins, elle a fait le bonheur des enfants durant toute la saison estivale !

Cet équipement complète l'éventail des animations proposées et permet de s'amuser sur terre après en avoir profité dans l'eau ! Durant les petites vacances scolaires, la structure est déplacée pendant quelques jours à la Base de Loisirs de la Saline, où d'autres activités sportives et créatives sont proposées.

## LE SPORT-SANTÉ

### POUR RETROUVER GOÛT À L'EFFORT

Tout au long de l'année (hormis pendant les vacances scolaires), trois éducateurs sportifs de la CCPL proposent des séances de sport-santé par petits groupes. Ces sessions prennent deux formes : de l'aquagym à la Piscine intercommunale Nauti'Lure et des activités terrestres qui se déroulent au Centre Social et Culturel de Lure, à la salle polyvalente de Frotey-lès-Lure et à la salle polyvalente de Les Aynans.



Séance de Sport-Santé Seniors au Centre Culturel de Lure.

Le sport-santé s'adresse aux seniors et aux personnes ayant des pathologies de type maladies chroniques ou des affections longue durée. « Une ordonnance du médecin traitant est nécessaire », indique Anne Gatet, éducatrice sportive à la CCPL, ce afin de connaître précisément les pathologies et d'adapter les exercices. À travers ces activités qui varient d'une séance à l'autre (parcours de motricité, jeux d'adresse, relaxation...), l'objectif

est « qu'ils retrouvent le goût de l'effort. Mais au-delà de l'aspect physique, il y a aussi les bienfaits psychologiques ». À noter que certaines mutuelles participent à la prise en charge du sport-santé.

#### Des permanences pour s'informer sur le sport-santé

Le jeudi, de 10 h à 12 h au Pôle de Santé de Lure (37, avenue Carnot), Tiphaine Fortuit tient des permanences pour donner des informations aux personnes qui souhaitent se renseigner sur le sport-santé. « On explique la démarche et on présente le dispositif », indique-t-elle. Il n'y a pas besoin de prendre rendez-vous pour venir prendre des renseignements.

#### Des activités aquatiques pour aider les enfants

À la piscine intercommunale Nauti'Lure, des activités aquatiques adaptées sont proposées aux enfants souffrant d'obésité le jeudi de 16 h 50 à 17 h 30 (techniques de nage, parcours de motricité...). Les jeunes sont orientés vers ce dispositif par le Réseau de Prévention et de Prise en charge de l'obésité pédiatrique Bourgogne - Franche-Comté (RéPPOP) basé à Besançon. L'objectif est qu'ils reprennent goût au sport pour qu'ensuite ils intègrent un club. Jusqu'à 10 enfants peuvent être accueillis lors de chaque séance.

Lutter contre l'accroissement de la sédentarité, l'inactivité physique et l'ensemble des pathologies chroniques qui y sont associées devient un enjeu de santé publique.

Tarifs et renseignements : Tiphaine Fortuit  
au 03 84 63 98 14 et maison-sport-sante@pays-de-lure.fr

### GRÂCE À L'AIDE FINANCIÈRE DE LA CCPL, UNE ORTHOPHONISTE S'EST INSTALLÉE À LURE

Afin d'attirer des professionnels de santé sur le territoire, la CCPL a mis plusieurs dispositifs en place. Parmi lesquels l'aide à l'installation qui ressemble à une « subvention » de la collectivité. En l'échange de cette aide financière, le bénéficiaire s'engage à rester au moins aussi longtemps que la durée durant laquelle il a perçu l'aide (7 200 €/an pour les médecins généralistes et les spécialistes, 4 800 €/an pour les professions paramédicales). En début d'année, une jeune orthophoniste s'est ainsi installée dans la zone du Tertre Landry à Lure. Elle restera au moins 5 ans. La CCPL prospecte sur d'autres arrivées de professionnels de santé.

Contact : Mme Emeline Fuzenot  
1, rue Jean Monnet 70200 Lure

### LA « LURO'MOBILE », UN DISPOSITIF INNOVANT



La Luro'Mobile renseigne les usagers au marché hebdomadaire de Lure.

À la suite d'un appel à projet de la Région Bourgogne-Franche-Comté ayant pour but de renforcer l'attractivité résidentielle, la CCPL s'est équipée de la « Luro'Mobile ». « Ce fourgon aménagé permet aux agents de la collectivité de se déplacer directement à la rencontre des habitants dans les communes lors de manifestations comme les marchés, les vide-greniers, les brocantes ou encore les événements sportifs et culturels... », détaille Nicolas Bonne, chargé de mission tourisme à la CCPL.

L'objectif central de ce dispositif unique dans le département est de promouvoir les atouts du Pays de Lure et de renseigner la population sur les services rendus par la collectivité (promotion touristique, nouveautés en terme d'activités familiales, sensibilisation sur le tri des déchets...). La « Luro'Mobile » a aussi servi de support pour la concertation citoyenne dans le cadre de la construction de l'identité du Pays de Lure.

### ENFANTS ET SENIORS, MAIN DANS LA MAIN

Favoriser les rencontres intergénérationnelles est une volonté forte de la CCPL. « Les périscolaires et le Relais Petite Enfance itinérant travaillent là-dessus », indique Agnès Galmiche, Vice-Présidente de la CCPL chargée de l'enfance.

À travers des jeux sensoriels, des activités musicales ou encore des ateliers cuisine, ces moments de partage entre jeunes et seniors résidant dans des maisons de retraite apportent du plaisir autant aux uns qu'aux autres. « Les enfants ont un besoin affectif et aspirent à créer du lien avec les plus anciens. Pour les aînés, ces rencontres leur permettent de sortir de leur cadre et de partager leur vécu. Il y a une forme de transmission. Ces temps d'échanges revêtent un intérêt réciproque, ils répondent aux besoins des deux publics. » Désormais, l'objectif est de généraliser cette pratique.



Temps d'échange entre les enfants du RPE itinérant et des résidents de l'EHPAD Mont Châtel à Lure.



## LE « MERCREDI CITOYEN » UN ÉVÉNEMENT FÉDÉRATEUR



Les activités en tout genre ont investi le quartier du Mortard.

Le 28 juin, l'événement du « Mercredi citoyen » a fêté sa 7ème édition au quartier du Mortard. Au total, plus de 200 enfants ont participé aux 43 ateliers proposés. 60 intervenants extérieurs ont animé la journée. Chacun a pu admirer la grande œuvre réalisée en partenariat avec les EHPAD Marie Richard, Mont Châtel, la Résidence Autonomie Henri Courtois et la MAS La Mosaïque. Cette journée fut une belle réussite, grâce à l'implication de tous les partenaires et au soutien de la Ville de Lure.

## OPALE 2.0 UNE AIDE AUX LOYERS POUR LES NOUVEAUX COMMERÇANTS

Les porteurs de projet qui souhaitent créer ou développer une activité dans le Pays de Lure peuvent solliciter auprès de la Communauté de Communes une aide au loyer pour leur entreprise. Ce dispositif d'aide, dénommé Opale 2.0, peut atteindre 150 € par mois. La CCPL s'engage à prendre en charge sur deux ans une fraction du coût du loyer ou du montant mensuel de remboursement d'un prêt bancaire.

## LA DSP, UN MODE DE GESTION UNIQUE POUR LE TERRITOIRE

À compter du 1er janvier 2024 et jusqu'en 2029, l'eau et l'assainissement seront gérés en Délégation de Service Public. Cela s'appliquera à toutes les communes de la CCPL, hormis Lure, et mettra fin au système mixte actuel dans lequel la moitié des villages fonctionnent en régie communautaire et les autres en DSP. Plusieurs raisons expliquent ce choix. La gestion en DSP va permettre de mutualiser le service entre différentes collectivités. Les conséquences financières sont qu'une DSP coûte 4,3 M€ sur 10 ans contre 5 M€ pour une régie (sur la partie fonctionnement). De même, il apparaît trop compliqué de créer un service complet de 25 personnes compte tenu des difficultés de recrutement.

P. 09

## UNE AIDE À LA RÉNOVATION POUR LES PROPRIÉTAIRES BAILLEURS

La CCPL propose une aide à la rénovation énergétique aux propriétaires bailleurs qui louent leur bien en loyer libre. Ce coup de pouce représente jusqu'à 10 % du montant des travaux (dans la limite de 5000 € par logement). Au terme des travaux, les logements devront présenter une note de performance énergétique au moins égale à "E". La CCPL est l'une des seules collectivités à avoir initié ce dispositif en Haute-Saône. D'autres aides sont mobilisables pour les loyers dits "conventionnés".

INTERDICTION DE LOUER DES LOGEMENTS  
AVEC UN MAUVAIS CLASSEMENT ÉNERGÉTIQUE...

- A
- B
- C
- D
- ~~2032~~ E
- ~~2028~~ F
- ~~2025~~ G

## UN DISPOSITIF POUR AIDER LES CONJOINTS À TROUVER UN EMPLOI



Dans le cadre d'un appel à projets du Conseil Régional de Bourgogne-Franche-Comté, la CCPL souhaite mener des actions en faveur de l'attractivité résidentielle. « La Communauté de Communes commence à perdre des habitants. Ce constat fait, nous travaillons un projet autour de plusieurs actions : construire une identité pour le Pays de Lure, accompagner les conjoint.e.s à trouver un travail... » indique Bernard Piquard, Vice-Président, chargé de l'emploi et de la formation. Il ajoute : « Aujourd'hui, les chefs d'entreprise ont du mal à recruter des salariés car leurs conjoints/es n'arrivent pas à trouver un emploi dans le secteur ». En lien avec la Chambre de Commerce et d'Industrie, Pôle emploi et l'Agence Économique Régionale, la CCPL entend contribuer à lever ce frein en aidant les conjoint.e.s à trouver un emploi ou à créer leur propre entreprise.

## Zoom sur...

Le fonctionnement de la piscine Nauti'Lure

## APPRENDRE À NAGER AUX ENFANTS, UNE PRIORITÉ

Dans le cadre du programme d'enseignement de l'Éducation Nationale, les écoles font partie d'un projet pédagogique d'apprentissage de la natation, sur plusieurs séances dont le but est de répondre au test du savoir nager. « À la fin des huit séances, les maîtres-nageurs leur font passer le test du savoir-nager qui reconnaît la compétence à nager en sécurité dans un espace surveillé. A la piscine Nauti'Lure, le taux de réussite est de 70 % », précise Julie Robert. Permettre à un maximum d'enfants du territoire de savoir nager fait partie des choix politiques de la CCPL.



Les enfants profitent de l'ondine installée au bord du petit bassin.

## LA PISCINE INTERCOMMUNALE NE LAISSE PERSONNE AU BORD DU BASSIN !

Rouverte en 2012 après plusieurs années de travaux, la piscine Intercommunale Nauti'Lure est un équipement apprécié des habitants de la CCPL... mais pas que. Une équipe de 10 agents, composée de maîtres-nageurs, d'agents d'accueil, d'entretien et technique, et d'une directrice, mettent tout en œuvre pour accueillir au mieux tous les usagers, clubs, associations, scolaires. « La piscine dispose d'un petit bassin ludique équipé d'un toboggan et d'une ondine, et d'un grand bassin de natation », rappelle la directrice, Julie Robert. Aquabike, training, fitness ou encore cours collectifs de natation pour les enfants : les activités proposées sont multiples et variées !

La piscine est ouverte 7 jours sur 7 de 8 h à 20 h !

70 000

Soit le nombre de personnes qui fréquentent la piscine chaque année.

## JEAN-PHILIPPE, UN MAÎTRE-NAGEUR BIENVEILLANT



Maître-nageur depuis près de 25 ans dont 12 à Lure, Jean-Philippe Berger anime notamment les séances de sport-santé nautiques (à la piscine) et terrestres dans les communes de la CCPL. « Nous avons monté le projet il y a un peu plus de deux ans maintenant et il y a de plus en plus de monde. A ce jour, 22 adultes et 8 enfants participent aux sessions qui ont lieu une fois par semaine, hormis pendant les vacances scolaires », souligne-t-il. Et d'ajouter : « L'objectif est que des personnes éloignées du sport reprennent progressivement une activité physique, chacun va à son rythme. Il y a plusieurs profils : personnes en surpoids, en affection longue durée, avec des problèmes cardiaques... » Sur le plan physique comme psychologique, les participants n'en tirent que du positif !

## JÉRÉMY, UN TECHNICIEN MULTI-TÂCHES

Technicien à la piscine depuis deux ans et demi, Jérémy Couchot accomplit plusieurs missions au quotidien. « Par exemple, je contrôle la qualité de l'eau deux fois par jour à l'aide d'un photomètre afin de vérifier le PH et le chlore, j'assure la désinfection au bord des bassins... ». Il intervient aussi lors d'une panne ou d'un problème au niveau du fonctionnement sachant que tout est automatisé depuis un ordinateur (débit de l'eau, température des bassins, filtration...). Jérémy est également amené à travailler à l'accueil de la piscine et à la Base de Loisirs de la Saline. « J'apprécie cette polyvalence et le fait d'avoir des missions variées », affirme-t-il.



Piscine Intercommunale Nauti'Lure  
8, rue Henry Marsot, à Lure  
Tél. 03 84 63 31 78

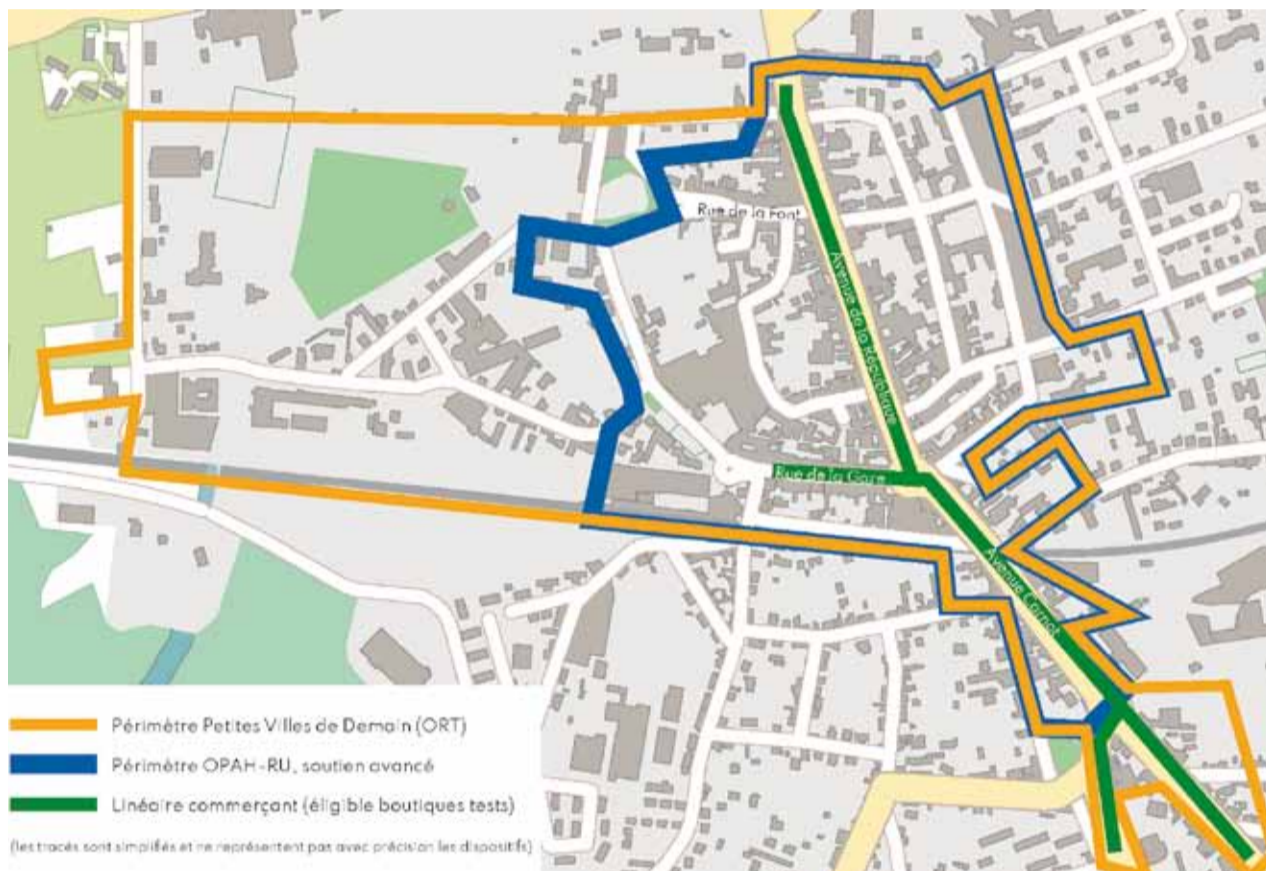
Page Facebook : [www.facebook.com/PiscineNautiLure](http://www.facebook.com/PiscineNautiLure)

# UNE OPÉRATION D'ENVERGURE POUR RÉNOVER L'HABITAT AU CENTRE-VILLE

En lien avec la municipalité, la collectivité travaille sur plusieurs volets pour mener à bien la redynamisation du centre-ville de Lure. Dans le cadre de la convention « Petites Villes de Demain » valant Opération de revitalisation du territoire, une vingtaine d'actions ont été identifiées, réparties dans cinq axes.

## L'OPAH-RU, c'est quoi ?

Dans l'axe de l'habitat, la priorité est donnée à la rénovation à la fois esthétique et énergétique de logements dégradés. Dans ce sens, l'OPAH-RU (Opération Programmée d'Amélioration de l'Habitat - Renouvellement Urbain) sert de base. Il s'agit d'un programme de réhabilitation du parc privé sur un périmètre précis. « Ce dispositif propose des aides financières et un accompagnement en faveur de la réalisation de travaux de l'amélioration de l'habitat », souligne Sandrine Schramm, cheffe de projet Petites Villes de Demain.



## QUELS CONSTATS ?

À Lure, le constat sur le logement fait état de plusieurs points à améliorer. L'offre de logements ne répond pas aux attentes :

- des personnes à mobilité réduite qui ne peuvent rester dans leur habitation actuelle du fait de leur perte d'autonomie mais qui ne peuvent pas, pour autant, être admises dans des structures d'accueil adaptées pour cause de saturation
- des étudiants et apprentis qui ne trouvent pas de logement adapté à leurs moyens
- des stagiaires en cursus long, notamment dans le domaine médical (internes, paramédicaux...)
- des touristes et personnes de passage
- des structures d'accueil médicales ou du secteur de la santé

## QUELS OBJECTIFS ?

À travers l'OPAH-RU, les objectifs sont multiples. D'abord il s'agit d'améliorer l'habitat au centre-ville et de définir les dispositifs d'aide financière les plus adaptés au périmètre défini. Parmi ceux-ci, il y a notamment l'aide aux propriétaires bailleurs mis en place par la CCPL (lire en page 9). « Nous souhaitons faire diminuer le taux de logements vacants. Le gros challenge pour nous est de faire revenir des habitants au centre-ville de Lure ».

P. 11

## QUELLE PHASE ?

Le bureau d'études SOLIHA a été retenu pour mener une étude approfondie de l'habitat (rénovation énergétique, volet urbain et foncier, façades...). La CCPL pilote cette étude en lien avec la municipalité. Une première phase de diagnostic comprenant notamment une enquête auprès des propriétaires, locataires, ménages, notaires et agences immobilières est en train d'être réalisée. Puis un programme d'intervention sera proposé avant que des subventions ne soient mobilisées pour les propriétaires bailleurs, les propriétaires occupants et les syndicats de copropriété en vue de travaux de réhabilitation à l'automne prochain.

« Le gros challenge pour nous est de faire revenir des habitants au centre-ville de Lure ».

## DES BOUTIQUES-TEST

pour diversifier l'offre commerciale

La redynamisation du cœur de Lure passe également par une offre commerciale plus diversifiée qui répond davantage aux besoins de la population. Dans ce cadre, des actions sont mises en place, parmi lesquelles le déploiement de trois boutiques-test avenue de la République, d'ici mi-2024 pour la première. Il s'agit de mettre à disposition d'un artisan ou d'un commerçant un local commercial avec des conditions attractives : pas de droit d'entrée, un loyer modéré et progressif, une possible aide à l'installation possible au terme du dispositif. Aussi, la collectivité s'engage à prendre en charge le loyer de manière dégressive pendant un an : 75 % les trois premiers mois, 50 % les trois suivants... Ce dispositif a été lancé lors de la Journée Nationale du Commerce de Proximité qui s'est déroulée à Lure le samedi 14 octobre. « Les porteurs de projet doivent proposer des activités complémentaires ou innovantes de ce qui existe déjà », précise Sandrine Schramm.

80 %

Soit le taux de subvention des partenaires pour l'étude OPAH-RU

+ DE 40

Soit le nombre de commerces novateurs fléchés

# DOSSIER :

## Transition écologique : du constat aux actions

### ◉ LIMITER LA HAUSSE DES TEMPÉRATURES,

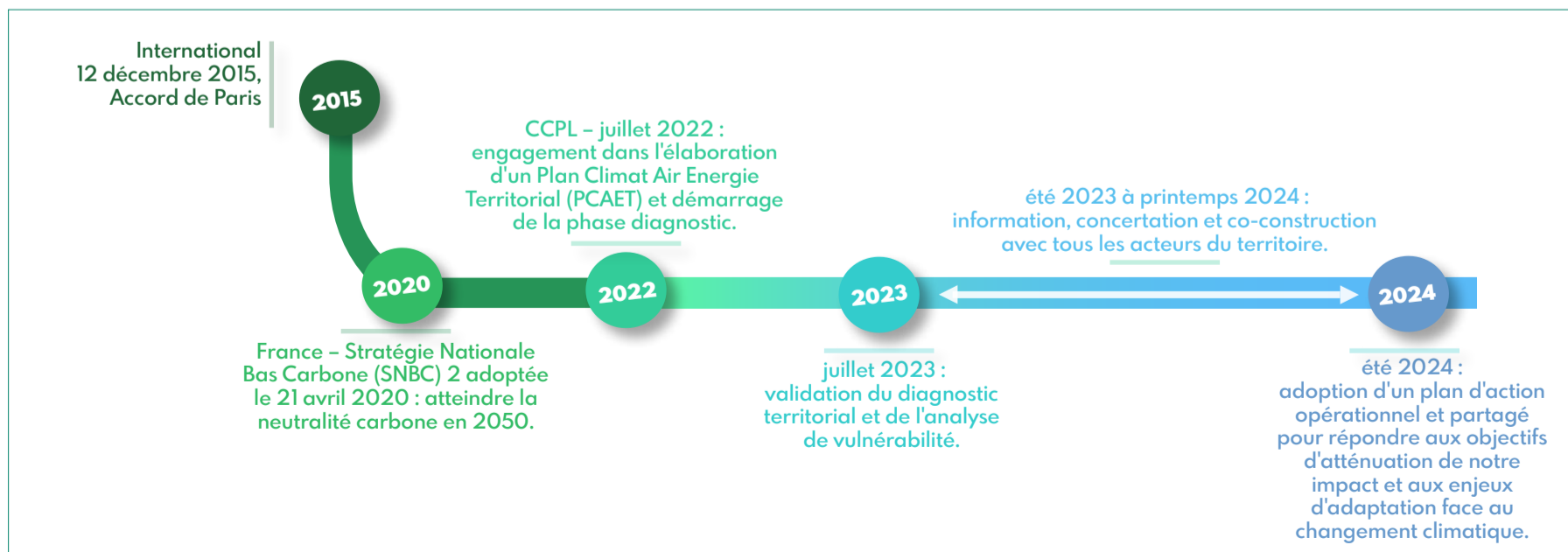
### UNE PRIORITÉ INTERNATIONALE, NATIONALE...

Aux échelles nationale et internationale, les pouvoirs publics engagent régulièrement des initiatives pour préserver l'environnement. Entré en vigueur en 2016, l'Accord de Paris – adopté par 195 pays et l'Union européenne – a pour principal objectif de limiter l'augmentation de la température mondiale en-dessous de 2°C. Au niveau du territoire français, il y a aussi la Stratégie Nationale Bas-Carbone (SNBC) adoptée pour la première fois en 2015. Deux ambitions centrales en découlent : atteindre la neutralité carbone en 2050 et réduire l'empreinte carbone de la consommation des Français.

#### ...et locale !

À l'échelle locale, la CCPL établit un Plan climat-air-énergie territorial (PCAET). Issu d'un diagnostic territorial et d'une analyse de vulnérabilité au changement climatique, il définit des objectifs chiffrés et un plan d'actions opérationnel qui devrait être adopté à l'été 2024. Cette démarche territoriale se veut collective puisqu'elle implique à la fois la CCPL mais aussi l'ensemble des acteurs (organismes, entreprises, associations...) et des habitants du Pays de Lure qui ont et vont pouvoir participer à la co-construction et la mise en œuvre de ce plan d'action.

### ◉ ... QUI SE DÉCLINE À L'ÉCHELLE DE NOTRE TERRITOIRE



## LA CCPL QUANTIFIE

### SES ÉMISSIONS DE GAZ À EFFET DE SERRE...



Les 2/3 des émissions sont dues à la gestion des déchets et aux achats de matériel.

De mars à juin, Nathan Senot – alors stagiaire à la CCPL, aujourd’hui alternant – a mené un travail de fond afin de dresser un bilan des émissions de gaz à effet de serre des bâtiments et des compétences de la collectivité. « La première phase a consisté à visiter les différents services de la CCPL pour comprendre quels étaient les flux directs et indirects : achats, énergie, déplacements... Ensuite, il a fallu quantifier ces flux. Par exemple, définir le nombre de visiteurs à la piscine. Puis, on les a transformés en équivalent CO<sub>2</sub> », détaille Nathan. Cette démarche s’inscrit dans les choix politiques de la Communauté de Communes qui visent à limiter au maximum l’impact sur l’environnement.

#### LES ÉMISSIONS DE LA CCPL EN CHIFFRES

**7 700 tonnes équivalent CO<sub>2</sub>**

Soit les émissions de la CCPL dans l’exercice de ses missions en 2022 (marge d’erreur de 13 %).

**47 %**

Soit la part de ces émissions due aux déchets

**30 %**

Soit la part de ces émissions due aux achats (incluant les travaux et les prestations)

**10 %**

Soit la part de ces émissions due aux déplacements (internes et visiteurs)

## ... POUR ENSUITE MIEUX LES RÉDUIRE

De ce bilan, découlent 39 actions qui seront déclinées au cours des trois prochaines années. Ces dernières touchent tous les services de la CCPL et sont réparties en trois orientations : “Développer”, “Réduire” et “Modifier”. Certaines sont déjà mises en place quand d’autres le seront à court et long terme. Des mesures seront notamment mises en œuvre pour réduire l’impact des déplacements domicile-travail et favoriser ainsi l’utilisation de moyens de transport non-polluants. Cela passera par exemple par la pose d’abris vélos sur les sites de la CCPL. Concernant le volet des déchets, des lombricomposteurs ont été installés au siège de l’intercommunalité pour inciter élus et agents au tri. La collectivité entend aussi avoir une politique d’achats plus responsable.

Exemples d’actions à court, moyen et long termes :



### LE CO<sub>2</sub>e, QU’EST-CE QUE C’EST ?

# CO<sub>2</sub>e

Selon Eurostat, l’équivalent CO<sub>2</sub> (CO<sub>2</sub>e) est une mesure utilisée pour comparer les émissions de divers gaz à effet de serre sur la base de leur potentiel de réchauffement global, en convertissant les quantités des divers gaz émis en la quantité équivalente de dioxyde de carbone ayant le même pouvoir de réchauffement global.

### CHAQUE PROJET MARQUÉ D'UNE EMPREINTE ÉCOLOGIQUE

« Chaque projet est passé au prisme de la transition écologique, laquelle est au cœur de notre politique » affirme Daniel Nourry, Vice-Président chargé de la Transition Écologique. En voici quatre exemples concrets (sous formes de zoom) :

- Au printemps, la toiture de la crèche et du Relais Petite Enfance Roland Genevois à Lure a été repensée avec des bacs de végétation. Cette rénovation améliore l'étanchéité, le confort thermique et apporte de la fraîcheur.

- Dans le cadre des rénovations du pôle périscolaire de Vy-lès-Lure et de l'hôtel communautaire à Lure, le bois local occupe une place importante dans les matériaux utilisés. Dans les deux cas, il provient de forêts situées dans un rayon de 20 km. Au-delà de sa provenance, le bois est aussi transformé dans le secteur pour favoriser les filières locales.

- À la piscine intercommunale Nauti'Lure et à la Base Nautique de la Saline, les dernières ampoules à forte consommation ont été remplacées par des LEDs. Désormais, la quasi-totalité du patrimoine immobilier de la CCPL est équipée de systèmes d'éclairage basse consommation.

- Le Syndicat intercommunal à vocation unique (SIVU) des 2 Rivières en charge de l'école de Magny-Vernois a initié des travaux d'isolation et d'amélioration de la qualité de l'air dans les classes. Pour apporter une cohérence d'ensemble, la CCPL a lancé dans le même temps des travaux de rénovation énergétique de l'accueil périscolaire.

La nouvelle toiture végétalisée de l'Espace Roland Genevois.

### AGENTS ET ÉLUS, UNE IMPLICATION COLLECTIVE

P. 14

À la CCPL, agents et élus s'impliquent ensemble dans les initiatives en faveur de l'environnement. L'année dernière, une vingtaine d'entre eux a participé au challenge international « Ma Petite Planète ». Répartis en deux équipes, les participants ont accompli différents défis : faire un repas vert complet, ne pas prendre la voiture pendant une semaine, prendre une douche en moins de quatre minutes... Cette année, la CCPL a participé à l'opération « Mai à vélo » en tant que structure. En l'espace d'un mois, les agents et les élus ont parcouru plus de 3 200 km à vélo que ce soit pour les trajets personnels, professionnels ou domicile-travail. L'objectif étant de montrer qu'il est possible de faire une majeure partie de ses déplacements à vélo et de limiter l'utilisation de transports polluants. Cette participation sera renouvelée l'année prochaine.

Pour « montrer l'exemple » concernant le tri des déchets, la collectivité a mis en place des composteurs collectifs au siège de la CCPL et à la Piscine Intercommunale Nauti'Lure. Cette année, cette démarche a été accentuée avec le déploiement expérimental de lombricomposteurs. Ce dispositif de moins d'un mètre de haut se compose de plusieurs étages, chacun d'entre eux étant dédié à un type de déchets. La matière organique est décomposée par des vers de terre sans que cela ne dégage d'odeur. Ce qui va donner un engrais liquide, qui se récupère grâce à un robinet.



Atelier réparation de vélo, par et pour les agents de la CCPL durant Mai à Vélo.

## GESTION DES DÉCHETS : LA CCPL PRIVILÉGIE L'INCITATION



Quand chèvres et moutons gèrent la tonte des espaces verts de la Saline !

Pour la deuxième année consécutive, la CCPL a fait appel à Julien Morvan, berger à Magny-Jobert, pour la tonte des espaces verts à la Base de Loisirs de la Saline. Ses troupeaux de chèvres et de moutons ont ainsi pu se délecter d'hectares d'herbe ! Cette solution d'écopâturage permet d'éviter le recours à la taille mécanisée et réduit l'utilisation d'appareils thermiques, sans oublier le divertissement que les animaux procurent aux familles. Tout le monde y gagne !

Concernant la gestion des déchets, la CCPL continue de mener des initiatives qui se veulent bénéfiques pour l'environnement. La collectivité incite notamment les habitants à composter directement chez eux et à éviter d'apporter leurs déchets verts en déchetterie. Des composteurs individuels sont vendus pour seulement 25 € par l'Association Chantiers Environnement. Des lombricomposteurs sont aussi en vente, via le SYTEVOM, mais l'achat est conditionné. « La loi impose que tous les particuliers disposent d'une solution de tri de leurs bio-déchets à partir du 1er janvier 2024 », précise Jean-Christophe Ballot, Vice-Président de la CCPL chargé des déchets.

25 €

Soit la modique somme pour laquelle sont vendus des composteurs individuels.

P. 15

## LES LIAISONS DOUCES ESSAIMENT SUR LE TERRITOIRE...

Adopté en 2021, le Schéma directeur des mobilités douces est porté par le Pays des Vosges Saônoises. L'objectif est que le maillage du territoire soit des plus complets en termes de liaisons douces. Par exemple, la portion de la Voie Verte entre Lure et La Côte a été inaugurée à l'automne 2023. Le reste de la liaison jusqu'à Ronchamp sera assuré par la Communauté de Communes Rahin et Chérimont. Des aménagements sont aussi réalisés régulièrement dans les communes de la CCPL pour faciliter les déplacements à vélo. C'est notamment le cas rue du Lac à Magny-Vernois, rue d'Héricourt à Roye et au centre-ville de Lure (avenue Carnot et avenue de la République). Et les projets à l'étude se multiplient.

### ... grâce à des aménagements progressifs

À Lure, l'avenue de la République et l'avenue Carnot sont passées en zone 30km/h pour favoriser le partage de la route. Des marquages au sol ont été peints pour délimiter les zones réservées aux cyclistes. La municipalité en est à l'origine.

À Lure encore, des arceaux pour stationner les vélos ont fleuri à différents endroits. En partenariat avec le Pays des Vosges Saônoises, l'objectif est d'ajouter une centaine d'équipements de ce genre dans les communes de la CCPL l'année prochaine. Car pour inciter les habitants à se déplacer à vélo, il ne faut pas seulement des voies cyclables... il faut aussi des lieux où les stationner !



Aménagement d'une piste cyclable sur la rue d'Héricourt à Roye, fléchée dans le schéma mode doux.

### ● L'EAU

## UN « OR BLEU » À PRÉSERVER

Sur le territoire de la CCPL comme ailleurs, l'eau est une ressource précieuse qu'il faut préserver. Devant cette réalité, la collectivité incite les habitants à faire preuve de bon sens civique et à optimiser leur consommation. Pour éviter au maximum d'avoir recours à des livraisons d'eau par camion citerne, comme cela a été le cas cet automne pour certaines communes, la collectivité a mené des chantiers d'interconnexions des réseaux, permettant ainsi à la majorité des villages de bénéficier d'une continuité d'approvisionnement. « Nous faisons aussi beaucoup de recherches de fuites pour éviter les déperditions. En 2022, le rendement réseau se situait aux alentours de 81 %, contre 79 % en 2021 », indique Joël Hacquard, Vice-Président de la CCPL chargé de l'eau. Grâce à la télégestion à distance, les techniciens savent ce qu'il se passe à l'instant T et peuvent intervenir rapidement en cas de fuite ou de panne.

2 017 185 m<sup>3</sup>

Soit le volume d'eau débité à l'échelle de l'intercommunalité en 2022.

P. 16

Reservoir d'eau potable à Genevreuille.

### ● TARIF DE L'EAU : TOUT LE MONDE EST LOGÉ À LA MÊME ENSEIGNE

Depuis cette année, l'ensemble des habitants de la CCPL paye la même somme pour le m<sup>3</sup> d'eau. Le prix de la part fixe a donc augmenté dans certains villages et diminué dans d'autres. Cette harmonisation des tarifs illustre la vision de la collectivité : « Nous travaillons à l'échelle d'un territoire et non pas d'une commune », souligne Joël Hacquard. Globalement, cette mesure a été bien acceptée : « Les gens nous font confiance. Ils savent que dès qu'il y a un problème, nous intervenons rapidement. Il y a de la proximité entre notre service et la population. » En fonction des investissements à mener et des annonces du "Plan Eau" du Président de la République, le tarif sera amené à évoluer au cours des prochaines années.

### DES SCHÉMAS DIRECTEURS POUR PRIORISER LES TRAVAUX

Des schémas directeurs sont en cours d'élaboration pour l'eau potable et l'assainissement. Ces documents permettront de hiérarchiser les travaux et de définir les priorités. Cela fait suite à une analyse des réseaux et des ouvrages faite par un cabinet externe. À la vue du montant des investissements à réaliser pour protéger la ressource, cette hiérarchisation est essentielle.

### DES CHANTIERS FRÉQUENTS

Tout au long de l'année, des travaux sont menés pour améliorer les réseaux d'eau et les ouvrages. Ces investissements réguliers permettent d'assurer un service qualitatif aux abonnés. En 2023, plusieurs chantiers ont été réalisés dans les communes de la collectivité. En voici quelques exemples :

#### Lure

Renouvellement de la canalisation d'eau potable et mise en séparatif de l'assainissement rue des Chalets.

#### Magny-Vernois

Renouvellement de la canalisation d'eau potable rue Champs Durand.

#### Amblans-et-Velotte

Renouvellement de la canalisation d'eau potable route de la Grange du Vau.

#### Andornay

Mise en place d'un périmètre de protection autour des captages.



# ○ LA CCPL, UN TERRITOIRE ENGAGÉ POUR LA TRANSITION ÉCOLOGIQUE

Porté par l'Agence de l'Environnement et de la Maîtrise de l'Énergie (ADEME), le label « Territoire engagé transition écologique » est une déclinaison d'un label européen. Il a pour principal objectif d'accompagner les collectivités dans leur stratégie écologique au niveau des bâtiments publics, des mobilités, de la réduction des déchets... A l'échelle de la CCPL, un état des lieux a été réalisé et donnera lieu à un plan d'actions échelonné sur plusieurs années.

## ○ UNE DÉMARCHÉ COLLÉGIALE

La Communauté de Communes du Pays de Lure s'est lancée dans la démarche de labellisation « Territoire engagé transition écologique ». « L'idée est de valoriser toutes les actions déjà réalisées et de définir de nouvelles orientations dans l'ensemble de nos services et auprès de nos partenaires locaux » indique Franck Charlot, chargé de mission CRTE, transition écologique et santé. Une nouvelle fois, la CCPL souhaite œuvrer en concertation avec les acteurs du territoire en entretenant le dynamisme actuel sur le volet écologique.

## ○ LA RECHERCHE DE LA PREMIÈRE ÉTOILE

La recherche de l'obtention du label « Territoire engagé transition écologique » est une nouvelle preuve des ambitions vertes et collectives de la CCPL. « Ce label compte cinq étoiles, nous visons la première début 2024 puis la 2e voire la 3e en 2025 » précise Franck Charlot. Consciente des enjeux environnementaux, la Communauté de Communes met tout en œuvre pour contribuer à la préservation de notre planète. Désormais, l'ensemble des projets et des actions portés par la collectivité sont marqués du sceau de la transition écologique.

## « TERRITOIRES D'INDUSTRIE » UN VASTE PROGRAMME DE RECONQUÊTES

Lancé en 2018, Territoires d'industrie est un programme national en faveur de la reconquête industrielle par et pour les territoires. Pour la phase 2023-2027 du programme, la CCPL émet, une nouvelle fois, une candidature conjointe avec les différentes intercommunalités voisines des Vosges Saônoises (le territoire avait déjà été labellisé « Territoire d'industrie » en 2018). Le principal enjeu est de permettre à l'ensemble des entreprises de l'économie productive de se réinventer face aux nouveaux modes de production. Il s'agit aussi de relever les multiples défis face

aux enjeux d'attractivité et de formation, la transition numérique ou encore la transition écologique et énergétique. Ce contexte pourra faire émerger de nouvelles façons de produire, ainsi que de nouvelles formes d'organisation des entreprises locales autour de démarches d'écologie industrielle ou de logique de « circuits courts ». La vision industrielle du territoire d'industrie des Vosges Saônoises s'appuie sur les ambitions et priorités de reconquête industrielle et de développement territorial en lien avec 4 axes : innovation, transition écologique, compétence et foncier. Par exemple,

cela passe par le développement d'une filière bois locale, le renforcement de l'attractivité des zones et sites industriels, la résorption des friches économiques, le déploiement des démarches d'Économie sociale et solidaire...

### 22%

soit la part des emplois industriels dans le territoire des Vosges Saônoises (métallurgie, travail du bois, industrie pharmaceutique, fabrication de machines et équipements...).



## UN NOUVEL HÔTEL COMMUNAUTAIRE QUI SE VEUT PLUS VERTUEUX

P. 18



En 2024, commenceront les travaux de rénovation et d'agrandissement de l'hôtel communautaire pour ce qui constitue l'un des projets phares du mandat communautaire. Ce bâtiment sera exemplaire sur le plan environnemental : bois local pour la charpente, les façades et les menuiseries, isolation optimisée, performance énergétique... Preuve de l'intérêt de cette démarche, le projet compte parmi les lauréats du Fonds Vert. Ce qui permet à la CCPL de bénéficier de plus de 500 000 € de subventions. L'hôtel communautaire sera le plus grand bâtiment en bois local de Haute-Saône. Une micro-forêt - où se mêleront diverses essences - sera plantée derrière les locaux pour apporter un climat plus frais l'été et offrir un espace détente. Aussi, des toitures végétalisées apporteront un certain confort thermique aux bureaux placés en dessous. Hall transparent et lumineux, chauffage aux plaquettes forestières, cuve de récupération d'eau de pluie... le nouveau siège de l'intercommunalité illustre parfaitement la politique de la CCPL en matière environnementale.

L'hôtel communautaire sera le plus grand bâtiment en bois local de Haute-Saône.

## « SAVOIR ROULER À VÉLO » POUR QUE LES ENFANTS SE DÉPLACENT EN TOUTE SÉCURITÉ



Cette année, l'opération « Savoir Rouler à Vélo » (dispositif d'État géré par l'association Génération Vélo) est reconduite par la CCPL, principalement dans les pôles périscolaires. À l'automne et au printemps, des enfants scolarisés en CE2, CM1 et CM2 sont encadrés par trois personnes formées qui leur apprennent les bons comportements à adopter sur un vélo, ceci à raison d'une heure par semaine. À l'issue des trois cycles « maîtriser les fondamentaux du vélo », « découvrir la mobilité à vélo en milieu sécurisé » et « circuler en situation réelle », une attestation leur est délivrée. Derrière cette démarche, l'intérêt est triple : « inciter les jeunes à utiliser les déplacements doux, favoriser la pratique sportive et les former à la prévention routière », assure Agnès Galmiche, Vice-Présidente de la CCPL chargée de l'enfance.

## LE PAYS DE LURE UN SPOT IDÉAL POUR LES RANDONNÉES EN FAMILLE

Le territoire de l'intercommunalité ne manque pas de circuits de randonnée et pourtant ceux-ci sont encore trop méconnus d'une partie des habitants. Pour se différencier de ses voisins, la CCPL mise sur l'aspect familial des balades. « L'objectif est d'intéresser les enfants de 6-12 ans en leur proposant du divertissement tout au long des randonnées », indique Nicolas Bonne, chargé de mission tourisme. Ainsi, un livret-jeu sera disponible pour chaque circuit dès le printemps 2024 avec des énigmes, des objets cachés... en s'inspirant de ce qui a été fait pour l'escape game de Lure. À terme, « nous souhaitons aussi installer des tables de lecture ludiques qui permettront de comprendre le paysage pour mieux le préserver ». Que ce soit sur le Sentier de l'Onde à Lure (11 km), L'Eau et la Pierre à Saint-Germain (9,5 km), La Reigne à Magny-Vernois (5 km), le Mont Gédry à Arpenans (2,1 km) ou encore le futur tronçon de la Voie Verte, le balisage sera accentué.



## AVEC LES « POOL PARTY », L'AMBIANCE VA MONTER À LA PISCINE !



Dans l'objectif de toucher une nouvelle tranche d'âge qui n'a pas pour habitude de venir à la Piscine Intercommunale Nauti'Lure, les équipes du Pôle Loisirs, Sport, Piscine et Bien-Être de la CCPL vont organiser une « pool party » durant les vacances scolaires (février ou avril). « Cet événement se déroulera le temps d'une soirée, il s'adressera aux adolescents et aux jeunes adultes. C'est dans le même esprit que les soirées ciné-pizza à l'Espace Méliès », annonce Michel Wendé, Vice-Président de la CCPL chargé de la piscine. Coloration de l'eau, grosses bouées, activités, musique : cela augure d'une bonne ambiance ! Si l'expérience est concluante, d'autres « pool-party » pourraient être programmées au cours de l'année. À noter que depuis l'automne, il est également possible d'organiser des anniversaires à la piscine le mercredi après-midi et durant les vacances scolaires (par petits groupes de 8 enfants maximum).



## DU SPORT-SANTÉ AU MORTARD POUR NE LAISSER PERSONNE SUR LA TOUCHE

P. 19

Pour que le sport-santé soit accessible au plus grand nombre (lire en page 8), la CCPL mène plusieurs actions dans les communes. En 2024, l'objectif sera de proposer une journée d'animations autour du sport-santé au quartier du Mortard à Lure. « Elle se déroulera pendant les vacances scolaires et conclura une semaine d'activités autour de la thématique du sport en



partenariat avec les Francas de Haute-Saône et le Centre socio-culturel Jeanne Schlotterer » explique Éric Le Guen, responsable du Pôle enfance jeunesse culture. « Nous souhaitons toucher les parents par l'intermédiaire des enfants », précise Karen Nadot-Giraud, responsable du Pôle sport loisirs santé. Cette initiative sera une animation de plus, au quartier du Mortard, qui vise à favoriser les liens intergénérationnels.

# 23 COMMUNES

AMBLANS-ET-VELOTTE

ANDORNAY

ARPENANS

LES AYNANS

LA CÔTE

FAYMONT

FROIDETERRE

FROTEY-LÈS-LURE

GENEVREUILLE

LOMONT

LURE

LYOFFANS

MAGNY-DANIGON

MAGNY-JOBERT

MAGNY-VERNOIS

MOFFANS-ET-VACHERESSE

LA NEUVILLE-LÈS-LURE

PALANTE

ROYE

SAINT-GERMAIN

LE VAL-DE-GOUHENANS

VOUHENANS

VY-LÈS-LURE

Photo prise par Cindy A.,  
ayant remporté le **concours photo 2023**  
organisé par la CCPL.  
**Rendez-vous en juin prochain**  
pour une nouvelle édition  
du concours photo !

Communauté de Communes du Pays de Lure

Rue des Berniers, ZA de la Saline - 70200 LURE

Tél. 03 84 89 00 30

[www.pays-de-lure.fr](http://www.pays-de-lure.fr)

