

EerlijkeBankwijzer®

5 jaar Eerlijke Bankwijzer

2009
–
2014

Over 5 jaar druk, dialoog en engagement ten
behoefte van meer duurzame investeringskeuzes



5 jaar Eerlijke Bankwijzer

2009 - 2014

Over 5 jaar druk, dialoog en engagement ten behoeve van meer duurzame investeringskeuzes





De kern

De Eerlijke Bankwijzer is een samenwerkingsverband van zes grote maatschappelijke organisaties, dat zich ten doel stelt om bankgroepen met behulp van de consument tot meer duurzame investeringskeuzes te brengen. In januari 2009 lanceerde de Eerlijke Bankwijzer een consumentenwebsite www.eerlijkebankwijzer.nl die het investeringsbeleid van de grootste Nederlandse banken vergelijkt met internationale richtlijnen en duurzaamheidsstandaarden. Daarnaast voert de Eerlijke Bankwijzer praktijkonderzoeken uit naar de betrokkenheid van banken bij thema's als mensenrechten, controversiële wapens en klimaatverandering. De Eerlijke Bankwijzer is een initiatief van Oxfam Novib, Amnesty International, FNV, Milieudefensie, PAX en Dierenbescherming. De doelstelling van de Eerlijke Bankwijzer wordt gesteund door een groot aantal andere maatschappelijke organisaties.

De initiatiefnemers van de Eerlijke Bankwijzer betrekken publiek, politiek en media bij eerlijk bankieren. Daarnaast voeren zij een dialoog met banken over allerlei onderwerpen die aan duurzaam bankieren gerelateerd zijn. Zo wordt er samengewerkt met banken aan het bevorderen van investeringen in duurzame energie en verduurzaming van woningbouw.

In de afgelopen 5 jaar heeft de Eerlijke Bankwijzer bijgedragen aan aanscherping van het beleid van banken op het terrein van maatschappelijk verantwoord ondernemen, én aan verbetering van de investeringspraktijk.

Het succes van de Eerlijke Bankwijzer bracht dezelfde initiatiefnemers ertoe om in september 2013 ook de Eerlijke Verzekeringswijzer te lanceren www.eerlijkeverzekeringswijzer.nl.

Verzekeraars dienen in de eerste plaats te streven naar maatschappelijk verantwoord ondernemen (MVO) bij het uitvoeren van hun kernactiviteit: het aanbieden van verzekeringen. Maar veel verzekeraars zijn ook actief op de beleggingsmarkt en verstrekken op die manier kapitaal aan bedrijven, overheden en particulieren. De Eerlijke Verzekeringswijzer beoordeelt in welke mate verzekeraars door middel van hun beleggingen bijdragen aan activiteiten die een sociaal rechtvaardige en duurzame wereld dichterbij brengen.

De Eerlijke Bankwijzer is inmiddels een Nederlands export-product geworden: coalities van lokale maatschappelijke organisaties lanceren in de komende drie maanden Eerlijke Bankwijzers in zes landen, waaronder opkomende economieën als Indonesië en Brazilië. De Nederlandse Eerlijke Bankwijzer, die met de buitenlandse coalities samenwerken in de Fair Finance Guide International (FFGI), willen meewerken aan het opzetten van Eerlijke Bankwijzers in meer landen, mits daarvoor voldoende middelen kunnen worden gevonden.

De Eerlijke Bankwijzer heeft ertoe bijgedragen dat veel Nederlandse banken in de afgelopen jaren hun maatschappelijke verantwoordelijkheid serieuzer zijn gaan nemen en zorgvuldiger zijn gaan kijken naar de gevolgen van hun investeringen voor mens en milieu.

Desondanks blijven er grote uitdagingen bestaan, zoals ten aanzien van structurele en effectieve toepassing van maatschappelijke criteria voor investeringskeuzes of met betrekking tot transparantie over investeringen en de impact van het bankbeleid.

Minister Ploumen van Buitenlandse Handel en Ontwikkelingssamenwerking

zou de gewenste veranderingen in de bankensector op de volgende manieren kunnen bevorderen:



1 De minister draagt actief bij aan de totstandkoming van een MVO-convenant voor de financiële sector binnen twee jaar.

Banken en andere financiële instellingen spelen door middel van investeringen (kredietverlening en beleggingen) een cruciale rol in de verduurzaming van de economie. Zo kunnen zij hun financiële invloed aanwenden om ernstige schendingen van mensenrechten, klimaatverandering of dierenleed te voorkomen of te beëindigen.

- In het kader van de bevordering van maatschappelijk verantwoord ondernemerschap kan minister Ploumen bijdragen aan de totstandkoming van een MVO-convenant voor de financiële sector. Dit convenant dient te worden opgesteld in een proces waarbij alle stakeholders op gelijkwaardige wijze worden betrokken.
- De minister kan zorgen voor blijvende betrokkenheid van de kant van de overheid bij de totstandkoming van het convenant, ook als ondertekenende partij.

Mocht een convenant voor de financiële sector niet binnen twee jaar tot stand kunnen komen, dan kan de overheid:

- stimulerende maatregelen nemen ten behoeve van financiële instellingen die wel bereid zijn om een volwaardig convenant te tekenen, zoals het verlenen van overheidsopdrachten;
- sancties treffen, bijvoorbeeld in de vorm van het uitsluiten van vergunningen of subsidies, of het opleggen van boetes;
- komen tot het wettelijk verankeren van specifieke verplichtingen.

2 De minister draagt actief bij aan grotere transparantie van banken.

Herhaaldelijk blijkt uit onderzoeken van de Eerlijke Bankwijzer dat de meeste banken, waaronder de grootste, niet erg transparant zijn in hun doen en laten. Zo zijn zij bepaald niet open over hun investeringskeuzes, of over de invulling van hun duurzaamheidsbeleid richting bedrijven (waaronder engagement), over hun eigendomsstructuur of de activiteiten van hun dochterondernemingen in belastingparadijzen. Klanten weten volstrekt niet waarin hun bank hun spaargeld investeert.

Op 13 maart 2014 hebben de Eerlijke Bankwijzer en EY een leerbijeenkomst over 'banken en transparantie' georganiseerd. De bijeenkomst werd gefaciliteerd door het ministerie van Financiën. Het doel was om gezamenlijk de inhoudelijke basis te leggen voor een convenant over banken en transparantie. Aan het overleg namen veertig vertegenwoordigers van zeven banken, vier accountantskantoren, drie ministeries, de NVB, toezicht-houders DNB en AFM, de VBDO en zes maatschappelijke organisaties deel. Hieruit kwam een verslag voort met concrete suggesties op vier deelterreinen. Pogingen om in samenwerking met de NVB tot een vervolgbijeenkomst te komen zijn tot op heden gestrand. De NVB zegde wel toe om voor het einde van dit jaar met een vervolgininitiatief te komen, maar het is de vraag of dit gehaald gaat worden en de uitkomst blijft ongewis.

De Eerlijke Bankwijzer hoopt daarom dat minister Ploumen de bankensector wil aanmoedigen om binnen enkele maanden concrete vervolgstappen te zetten om in samenwerking met stakeholders tot een convenant of intentieverklaring over grotere transparantie door banken te komen, met inachtneming van de conclusies uit de leerbijeenkomst van 13 maart jongstleden.

3 De minister helpt de verslaglegging van banken te verbeteren en garandeert handhaving hiervan.

Er is onlangs Europese regelgeving¹ aangenomen voor het verbeteren van de MVO-verslaglegging door bedrijven. Deze regels verplichten grote beursgenoteerde bedrijven om te rapporteren over niet-financiële informatie. Daarnaast kunnen lidstaten ervoor kiezen om ook bedrijven met een publiek belang (zoals niet-beursgenoteerde banken en verzekeraars, pensioenfondsen) onder de richtlijn te laten vallen. In Nederland vallen naar schatting honderd bedrijven onder de nieuwe regels. Bovendien zijn er in de Europese *Richtlijn Kapitaalvereisten* specifieke transparantieplichtingen voor banken opgenomen ten aanzien van de uitsplitsing van hun omzet, winst en belastingen, per land waarin zij actief zijn.

De Eerlijke Bankwijzer zou het toejuichen als de Nederlandse regering:

- een effectief handhavingsinstrument opzet voor de bedrijven die niet-financiële informatie moeten rapporteren. De bestaande Transparantiebenchmark die het ministerie van Economische Zaken jaarlijks publiceert zou gebruikt kunnen worden om toe te zien op de naleving van de transparantieregels en voor het benoemen van 'best practices'. Aan de hand van de resultaten zouden nalatige bedrijven aangesproken en zo nodig gesanctioneerd kunnen worden. De AFM of DNB zou hiertoe nieuwe bevoegdheden kunnen krijgen;
- duidelijke regels opstelt voor banken zodat zij in het kader van de Europese *Richtlijn Kapitaalvereisten* volledige en relevante informatie rapporteren over hun activiteiten in verschillende landen, waaronder een actueel overzicht van al hun dochterbedrijven en deelnemingen, en data die inzicht geven in inkomsten en belastingbetalingen in ieder land.

¹ <http://www.europarl.europa.eu/sides/getDoc.do?type=TA&language=EN&reference=P7-TA-2014-0368>

Inhoudsopgave

1 Over de Eerlijke Bankwijzer	7
1.1 Doelstelling	8
1.2 Bankbeleid vergelijken	8
1.3 De rol van de consument	10
1.4 Samenwerking met banken	11
2 Onderzoekresultaten	12
2.1 Beleidsaanscherpingen	13
2.2 Praktijkonderzoeken	14
3 Conclusie	25
4 Aanbevelingen aan bankgroepen	27
Bijlagen	29
1 Statistieken website, social media & media	30
2 Beleidsaanscherpingen van banken in eerste 5 jaar	32
3 Overzicht scores van banken in 2014	35
4 Over de Eerlijke Verzekeringswijzer	36
5 Eerlijke Bankwijzer gaat internationaal	39
6 MVO: brief van de minister van financiën	40

1 Over de Eerlijke Bankwijzer



1.1 Doelstelling

Het doel van de Eerlijke Bankwijzer is het verduurzamen van banken met behulp van de consument. Hiermee wil de Eerlijke Bankwijzer bovenal bereiken dat de grootste bankgroepen die bank- en spaarrekeningen aanbieden aan particulieren op de Nederlandse markt hun (financiële) invloed aanwenden om bedrijven te helpen verduurzamen. De focus hierbij ligt op de core business van bankgroepen: hun investeringsbeleid.

De Eerlijke Bankwijzer streeft ernaar dat reguliere financiële instellingen met elkaar concurreren op het gebied van maatschappelijk verantwoord ondernemen en zo hun MVO-prestaties verbeteren. Er ontstaat een proces van steeds verdere aanscherping van normen ('race to the top') ten aanzien van een aantal gerichte indicatoren (sociaal, economisch, milieu, dierenwelzijn) die banken opnemen in hun beleid.

De Eerlijke Bankwijzer bevordert maatschappelijk verantwoord ondernemerschap bij banken en indirect ook bij bedrijven die onder meer in ontwikkelingslanden opereren. De beoordeling op specifieke duurzaamheidsthema's en gevoelige sectoren verhoogt de druk op de banken om het investeringsbeleid én de investeringspraktijk te verbeteren. Daadwerkelijke verbeteringen dragen bij aan een beter bestaan van mens en dier, bijvoorbeeld door eerlijker handel en een rechtvaardiger landbouwbeleid, door het tegengaan van klimaatverandering en ernstige mensenrechtenschendingen, en door beperking van de productie van en handel in (controversiële) wapens. Ook streeft de Eerlijke Bankwijzer naar bevordering van sociale basisvoorzieningen, zoals het recht op goed onderwijs en het tegengaan van kinderarbeid en dwangarbeid. De Eerlijke Bankwijzer stimuleert het formuleren en publiek kenbaar maken van goed bankbeleid op tal van onderwerpen waarover consumenten zich in toenemende mate bezorgd tonen, zoals corruptie en belastingontwijking, en beloningsbeleid.

De initiatiefnemers van de Eerlijke Bankwijzer verwachten van bedrijven – inclusief banken – meer dan dat zij zich enkel houden aan wet- en regelgeving in de landen waar zij actief zijn. Van hen mag naleving worden verwacht van alle breed gedragen (inter-)nationale verklaringen, verdragen, standaarden, richtlijnen en andere initiatieven die duurzaamheidsproblemen onderkennen en die richting en oplossingen bieden. Bedrijven zouden deze standaarden zonder meer moeten naleven in hun eigen bedrijfsvoering en die van hun dochterondernemingen, en dit ook moeten eisen van hun toeleveranciers.

1.2 Bankbeleid vergelijken

De criteria die in de beleidsvergelijking van de Eerlijke Bankwijzer zijn opgenomen zijn direct gerelateerd aan internationale standaarden en initiatieven. Jaarlijks onderzoekt en beoordeelt de Eerlijke Bankwijzer in hoeverre deze criteria zijn opgenomen in het bankbeleid.

Hiermee gaat de Eerlijke Bankwijzer verder dan andere benchmarks die bankgroepen vergelijken op het gebied van duurzaamheid.

Hierbij is het relevant om te bezien of de benchmarks:

- gebruikmaken van publieke informatie (kolom 'Bron');
- door financiële instellingen aangeleverde informatie verifiëren (kolom 'Verificatie');
- aandacht hebben voor het door financiële instellingen gehanteerde proces om tot investeringsbeslissingen te komen of zich beperken tot de eigen bedrijfsvoering (kolom 'Scope');
- de mate van transparantie van financiële instellingen over de bedrijven, overheden en andere financiële instellingen waarin zij investeren meewegen (kolom 'Transparantie investeringen'). Overzicht duurzaamheidsbeoordelingen

14^e beleidsupdate:

"Op 22 april 2014 publiceerde de Eerlijke Bankwijzer de veertiende update van het duurzaamheidsbeleid van de Nederlandse banken. Ook dit jaar behaalde de ASN Bank daarin prima scores. We kregen een 10 voor ons beleid op gebied van mensenrechten, arbeidsrechten en wapens, natuur (biodiversiteit), belastingen en corruptie."

ASN: PERSBERICHT 22 APRIL 2014



Tabel 1 Overzicht duurzaamheidsbeoordelingen

BEOORDELING	UITVOERDER	DOELGROEP	BRON	VERIFICATIE	SCOPE	TRANSPARANTIE INVESTERINGEN
FTSE4GOOD INDEX SERIES	EIRIS	(Institutionele) investeerders	Vragenlijst en publieke informatie	Ja, door een sectorspecialist en verificatie a.d.h.v. mediabronnen en belangenorganisaties	Onduidelijk	Onduidelijk
DOW JONES SUSTAINABILITY INDICES	RobecoSAM	Investeerders	Vragenlijst	Ja, externe controle en verificatie a.d.h.v. mediabronnen en publicaties van belangenorganisaties	Bedrijfsvoering	Wordt niet naar gekeken
CDP	CDP	Bedrijven, investeerders en overheden	Vragenlijst	Nee	Bedrijfsvoering	Wordt niet naar gekeken
SUSTAINALYTICS SECTORRAPPORT	Sustainalytics	Investeerders	Vragenlijst	Ja, controle door sectorspecialist en peer review	Bedrijfsvoering en in beperkte mate investeringen	Alleen meegewogen indien dit via mediapublicaties naar buiten komt
TRANSPARANTIE-BENCHMARK	Ernst & Young	Belanghebbenden	Vragenlijst	Ja	Bedrijfsvoering	Wordt niet naar gekeken
EERLIJKE BANK- EN VERZEKERINGS-WIJZER	Profundo in opdracht van NGO's	Consumenten	Publieke informatie en een vragenlijst	Ja, controle door Profundo; na input en feedback van de banken en verzekeraars	Investerings- en in mindere mate bedrijfsvoering	De praktijkonderzoeken gaan over investeringen en het actief aanwenden van invloed

Bron: Profundo, november 2014

Thema's

De Eerlijke Bankwijzer beoordeelt het beleid dat de onderzochte bankgroepen hanteren voor bankinvesteringen en financiële diensten (in het kader van investment banking) ten aanzien van tien thema's en negen sectoren. De tien thema's zijn de belangrijkste internationale duurzaamheidsthema's, die centraal staan in het werk van de zes maatschappelijke organisaties achter de Eerlijke Bankwijzer:

-  Klimaatverandering
-  Mensenrechten
-  Arbeidsrechten
-  Wapens
-  Gezondheid
-  Natuur
-  Dierenwelzijn
-  Belastingen en corruptie
-  Transparantie en verantwoording
-  Bonussen

De Eerlijke Bankwijzer is van mening dat alle bankgroepen op al deze tien thema's een duidelijk beleid moeten hebben, waarvan zij al hun bankinvesteringen en financiële diensten toetsen.

Sectoren

Wanneer een bankgroep investeert in, of financiële diensten verleent aan, bedrijven in sectoren waar veel duurzaamheidsproblemen spelen, dan zou de bank voor die sectoren ook een specifiek sectorbeleid moeten hebben. De initiatiefnemers van de Eerlijke Bankwijzer hebben de volgende gevoelige sectoren geselecteerd:

-  Landbouw
-  Dammen
-  Visserij
-  Bosbouw
-  Mijnbouw
-  Olie en gas
-  Maakindustrie
-  Financiële sector
-  Woningbouw en vastgoed

Volgens de Eerlijke Bankwijzer moet het streven naar maatschappelijk verantwoord ondernemen voor bankgroepen in de eerste plaats betrekking hebben op hun kernactiviteit: het ter beschikking stellen van kapitaal. Bankgroepen bieden aan hun klanten een breed scala van financiële diensten aan, waarmee zij het voor bedrijven, overheden en particulieren mogelijk maken om kapitaal te verwerven voor allerlei activiteiten. Dat kan uiteenlopen van activiteiten die positief uitpakken voor mens, dier en milieu, maar ook tot activiteiten die leiden tot het schenden van mensenrechten en milieuvervuiling, of tot activiteiten die bijdragen aan het uitbannen van ondervoeding en het versterken van ecosystemen.

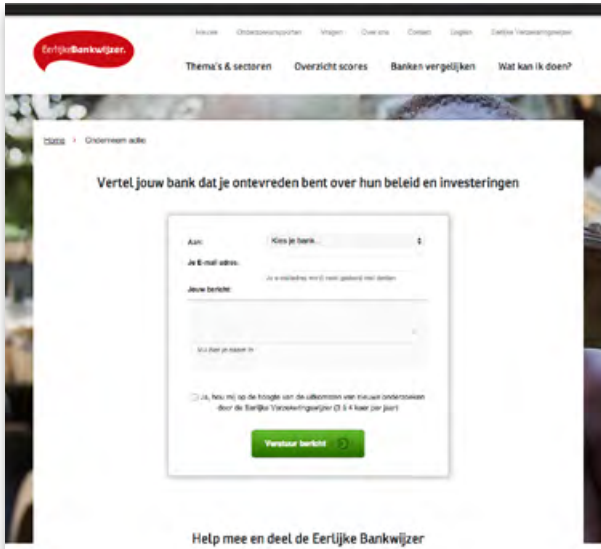
De vraag die voor de Eerlijke Bankwijzer centraal staat is daarom in welke mate bankgroepen door middel van hun financiële diensten bijdragen aan activiteiten die een sociaal rechtvaardige en duurzame wereld dichterbij brengen. De Eerlijke Bankwijzer vindt dat bankgroepen ook van de bedrijven waaraan ze kapitaal verstrekken moeten verwachten dat zij en hun toeleveranciers breed gedragen (inter-)nationale standaarden en initiatieven naleven. In december 2013 erkende de Tweede Kamer dat 'financiële instellingen (...) als kapitaalverstrekkers een vaak onmisbare schakel vormen in internationale handels- en productieketens' en ook dat 'transparantie over investeringskeuzes in de financiële sector de consument beter in staat stelt om duurzame betalingsbeslissingen te nemen.'²

Bankgroepen zouden de verwachtingen die ze hebben van bedrijven waarin ze investeren, moeten vastleggen in beleidsdocumenten die publiek beschikbaar zijn, zodat klanten en andere stakeholders inzicht hebben in de investeringskeuzes van een bankgroep.

1.3 De rol van de consument

De Eerlijke Bankwijzer biedt consumenten, veelal klanten van banken, de mogelijkheid om via de website www.eerlijkebankwijzer.nl informatie te vinden over duurzaamheidsbeleid- en praktijk van banken. Daarnaast biedt de Eerlijke Bankwijzer consumenten de mogelijkheid om de eigen bank te complimenteren voor het gevoerde beleid of de investeringspraktijk, of om de bank juist te verzoeken beleid en praktijkvoering te verbeteren. Ook vinden zij er informatie voor het overstappen naar een andere, meer duurzame bank. Consumenten kunnen op deze manier bijdragen aan een 'race to the top': banken gaan de concurrentie met elkaar aan op het gebied van duurzaamheid.

Een overzicht van o.a. het aantal bezoeken aan de website en verstuurd klachten is opgenomen in bijlage 1.



The screenshot shows the website interface for 'Eerlijke Bankwijzer'. At the top, there is a navigation menu with links for 'Home', 'Over ons', 'Contact', 'Log in', and 'Eerlijke Investeringskeuzes'. Below the navigation, there are sections for 'Thema's & sectoren', 'Overzicht scores', 'Banken vergelijken', and 'Wat kan ik doen?'. The main content area features a form titled 'Vertel jouw bank dat je ontevreden bent over hun beleid en investeringen'. The form includes fields for 'Aan:' (with a dropdown for 'Kies je bank'), 'Je e-mail adres:', and 'Alles berichten:'. There is also a checkbox for 'Ik wil hier problemen in' and a checkbox for 'Ja, het is nu na de hoogte van de aflossing van mijn lenening door de Bank (Verlooptijd per 3-4 keer per jaar)'. A green 'Verstuur bericht' button is at the bottom of the form. At the very bottom of the page, there is a link that says 'Help mee en deel de Eerlijke Bankwijzer'.

² Tweede Kamer, "Motie van het lid Voordewind. No. 170", Tweede Kamer der Staten Generaal, 17 december 2013.

1.4 Samenwerking met banken

Binnen het duurzaamheidsstreven van de Eerlijke Bankwijzer is het publiceren van onderzoeken geen doel op zichzelf, maar een middel. Op basis van de onderzoeksconclusies gaan de initiatiefnemers van de Eerlijke Bankwijzer gesprekken aan met banken. Daarnaast organiseert de Eerlijke Bankwijzer jaarlijks enkele verdiepbijeenkomsten met banken om de conclusies en aanbevelingen van praktijkonderzoeken te bespreken. Als banken het beleid daadwerkelijk verbeteren of in het kader van praktijkonderzoeken toezeggen binnen afzienbare tijd tot aanscherping te zullen komen, geeft de Eerlijke Bankwijzer de bank hierin haar persberichten publiekelijk erkenning voor.

Ook op andere manieren levert de Eerlijke Bankwijzer informatie aan of werkt zij samen met banken om verduurzaming van beleid en de uitvoering hiervan te bevorderen. Zo geeft zij regelmatig feedback op (concept-) beleidsstukken en jaarverslagen van banken en neemt zij op een actieve manier deel aan stakeholderbijeenkomsten en -enquêtes van banken. Daarnaast organiseert de Eerlijke Bankwijzer, al dan niet in samenwerking met een of enkele banken, van tijd tot tijd expertmeetings en leerbijeenkomsten. Zo waren er bijeenkomsten over het proces van engagement met bedrijven die betrokken zijn bij ernstige mensenrechtenschendingen, over verduurzaming van de woningbouw en over transparantie.

De Eerlijke Bankwijzer wil een constructief instrument zijn: het doel is om banken te motiveren en waar mogelijk te helpen om (verder) te verduurzamen. Soms doet de Eerlijke Bankwijzer een oproep aan overheid en politiek om banken te stimuleren sneller te verduurzamen. Op andere momenten werken de initiatiefnemers van de Eerlijke Bankwijzer samen met banken. Zo brachten de CEO's van alle banken die in november 2009 waren opgenomen in de Eerlijke Bankwijzer een klimaatverklaring³ uit die mede op verzoek van en in goed overleg met de Eerlijke Bankwijzer tot stand was gekomen. In die verklaring riep de bankensector de regering op om een langjarig wettelijk systeem in te voeren ten behoeve van investeringen in duurzame energie. In het afgelopen jaar hebben de Eerlijke Bank- en Verzekeringswijzer diverse bank- en verzekeringsgroepen bereid gevonden om belangrijke klimaatverklaringen te tekenen.⁴

³ www.eerlijkebankwijzer.nl/media/15086/klimaatstatement_banken_3_.pdf

⁴ www.degroenezaak.com/2030declaration.pdf,
investorsonclimatechange.org/wp-content/uploads/2014/09/GlobalInvestorStatement2014_Final.pdf

2 Onderzoeks- resultaten



2.1. Beleidsaanscherpingen

De Eerlijke Bankwijzer heeft sinds 2009 het beleid van de banken periodiek getoetst. In de eerste jaren werden de beleidsbeoordelingen elk kwartaal geactualiseerd, na enkele jaren halfjaarlijks en tegenwoordig vinden de beoordelingen jaarlijks plaats. Alle vijftien banken⁵ die sinds de lancering van de Eerlijke Bankwijzer in januari 2009 zijn beoordeeld hebben in de afgelopen vijf jaar het maatschappelijk beleid voor hun investeringen op een groot aantal thema's en sectoren aangescherpt. In veertien 'beleidsupdates' stelde de Eerlijke Bankwijzer in totaal 165 meetbare aanscherpingen van het beleid vast. Een overzicht van alle aanscherpingen per bank is opgenomen in bijlage 2.

In enkele gevallen leidde een nieuw of aangescherpt beleidsstuk tot hogere scores op meerdere thema's en/of sectoren tegelijk. In zo'n geval is dit door de Eerlijke Bankwijzer geregistreerd als één beleidsaanscherping.

Een overzicht van de huidige beleidscores van banken op alle in de Eerlijke Bankwijzer opgenomen thema's en sectoren is te vinden op <http://www.eerlijkebankwijzer.nl/overzicht-scores/>.

Het rapport (14^e update) dat de basis vormt voor de beoordeling van het bankbeleid is te vinden op:

http://www.eerlijkebankwijzer.nl/media/35819/eerlijke_bankwijzer_14e_update_140422_rapport.pdf

Overzicht beleidscores per thema (2014):

	Score per thema					Score per sector				
<input type="checkbox"/> ABN Amro										
<input type="checkbox"/> Aegon										
<input type="checkbox"/> ASN Bank										
<input type="checkbox"/> Delta Lloyd										
<input type="checkbox"/> ING Bank										
<input type="checkbox"/> NIBC										
<input type="checkbox"/> Rabobank										
<input type="checkbox"/> SNS Bank										
<input type="checkbox"/> Triodos Bank										
<input type="checkbox"/> Van Lanschot										

www.eerlijkebankwijzer.nl/overzicht-scores/

⁵ ABN Amro, Aegon, ASN, Delta Lloyd Bank, DSB, Fortis, Friesland Bank, ING, NIBC, Rabobank en Robeco Direct, SNS Bank & Regio Bank, Triodos en Van Lanschot. SNS Bank en RegioBank voeren hetzelfde beleid en zijn daarom enkele jaren geleden samengevoegd onder SNS Reaal. Robeco Direct is onderdeel van Robeco; Robeco is begin 2013 verkocht door Rabobank. In 2014 worden tien bankgroepen vergeleken in de onderzoeken van de Eerlijke Bankwijzer: de negen grootste Nederlandse bankgroepen op de Nederlandse betaal- en spaarmarkt, plus Triodos.

3^e beleidsjaarupdate:

"NIBC scherpt beleid voor maatschappelijk verantwoord ondernemen aan."

NIBC NIEUWSBERICHT 31 MEI 2012

2.2 Praktijk- onderzoeken

Aan de hand van praktijkonderzoeken wordt beoordeeld of de investeringen van een bank in lijn zijn met (inter-)nationale richtlijnen voor MVO op een bepaald onderwerp. Als dit niet het geval is wordt onderzocht of dit te maken heeft met gebrek aan beleid en/of onvolledige implementatie van beleid.

2.2.1 Werkwijze

- De Eerlijke Bankwijzer stuurt ruim voor aanvang de onderzoeksplanning naar de banken.
- Voor elk praktijkonderzoek ontvangen de banken de concept-methodologie. Zij krijgen enkele weken de tijd om hierop te reageren.
- Feedback van banken wordt beoordeeld en waar mogelijk en zinnig verwerkt in de definitieve onderzoeksopzet.
- Nadat de banken ook deze ontvangen hebben start het onderzoek.
- Na afloop van het onderzoek ontvangen de banken de onderzoeksresultaten voor de eigen bank. Zij krijgen enkele weken de tijd om hierop te reageren. Waar mogelijk en zinnig wordt feedback van banken verwerkt in het definitieve rapport. Onze inzet is erop gericht om banken duidelijkheid te verschaffen over de manier waarop we omgaan met het commentaar.
- Drie weken voor publicatie ontvangen de banken het onderzoeksrapport onder embargo.
- Ten slotte ontvangen banken drie werkdagen voor publicatie het persbericht van de Eerlijke Bankwijzer, eveneens onder embargo.

2.2.2 Uitgevoerde praktijkonderzoeken

In de eerste vijf jaar van de Eerlijke Bankwijzer zijn praktijkonderzoeken uitgevoerd naar:

- 1** Banken en wapens: de praktijk (2009)
- 2** Investeringen in duurzame elektriciteitsopwekking door Nederlandse banken (2010) Nederlandse banken in de kledingsector: de praktijk (2010)
- 3** Nederlandse banken en mensenrechten: de praktijk (2011)
- 4** Varkenshouderijen, een studie over dierenwelzijn (2011)
- 5** Transparantie (2011)
- 6** Nederlandse bankgroepen en buitenlandse landverwerving (2012)
- 7** Investeringen in duurzame elektriciteitsopwekking door Nederlandse banken (2012)
- 8** Nederlandse bankgroepen en scheepsslopen (2012)
- 9** Nederlandse bankgroepen en kernwapens (2013)
- 10** Nederlandse bankgroepen en veetransport (2013)
- 11** Transparantie en verantwoording (2013)
- 12** Delfstofwinnende bedrijven en mensenrechten (2013)
- 13** Dutch banks and tax avoidance (2014)

De belangrijkste conclusies uit deze praktijkonderzoeken en follow up:



1 Banken en wapens: de praktijk (2009)⁶

Uitkomst

Zes van de twaalf onderzochte Nederlandse bankgroepen investeren in bedrijven betrokken bij de productie van controverse wapens en/of bedrijven betrokken bij wapenhandel met omstreden regimes. Alle zes doen dat met door klanten beheerd vermogen. Twee van de zes (ING en Rabobank) doen dat daarnaast ook met eigen geld.

Follow up

Dialogo met alle zes betrokken banken (deels op directie-niveau). Eind 2009 scherpten vijf van de zes bekritiseerde banken hun wapenbeleid op diverse punten aan, al bleven enkele concrete zorgpunten bestaan, met name ten aanzien van kernwapens en wapenhandel met omstreden regimes.⁷ De banken hebben aangegeven op korte termijn hun beleid ten aanzien van wapenhandel met omstreden regimes verder te willen aanscherpen.

In 2012 heeft de Eerlijke Bankwijzer een groot aantal Nederlandse banken en vermogensbeheerders verzocht om een investeerdersverklaring⁸ ten behoeve van een sterk internationaal wapenhandelsverdrag te steunen. ASN, Aegon, ING, Robeco, SNS, Delta Lloyd en daarnaast ook APG en PGGM hebben de verklaring getekend.

6 http://www.eerlijkebankwijzer.nl/media/4937/2009-07_praktijkonderzoek_wapens.pdf

7 <http://www.eerlijkebankwijzer.nl/nieuws/banken-scherpen-wapenbeleid-aan/>

8 http://www.eerlijkebankwijzer.nl/media/24613/final_global_investor_statement_on_the_arms1.pdf



2 Investerings in duurzame elektriciteits-opwekking door Nederlandse banken (2010)⁹

Uitkomst

De meeste banken die in elektriciteit investeren, investeren meer in fossiele energie dan in duurzame energie. Voor een beperking van de opwarming van de aarde tot 2 graden Celsius, moet er de komende 20 jaar twee keer zoveel geïnvesteerd worden in duurzame elektriciteit als in fossiele stroom.¹⁰

Al enkele maanden voor publicatie van het genoemde praktijkonderzoek publiceerden¹¹ de CEO's van tien grote Nederlandse banken, na een goede dialoog met de Eerlijke Bankwijzer hierover, een gezamenlijke oproep aan de regering. Hierin committeerden ze zich aan het belang van geen verdere temperatuurstijging boven de 2 graden, spraken zij de intentie uit om meer te investeren in duurzame energie, beloofden ze mee te werken aan genoemd praktijkonderzoek van de Eerlijke Bankwijzer en deden ze een oproep aan de regering om een langjarig wettelijk systeem in te voeren om investeringen in duurzame energie te bevorderen.¹² Banken gaven aan mee te willen werken aan een tweede meting van de investeringen in duurzame elektriciteit.

Follow up

Het praktijkonderzoek in 2012.

9 http://www.eerlijkebankwijzer.nl/media/14618/praktijkonderzoek_energie_april_2010.pdf

10 <http://www.eerlijkebankwijzer.nl/nieuws/nieuw-praktijkonderzoek-investerings-in-duurzame-energieopwekking/>

11 http://www.eerlijkebankwijzer.nl/media/15086/klimaatstatement_banken_3_.pdf

12 http://www.eerlijkebankwijzer.nl/media/15086/klimaatstatement_banken_3_.pdf



3 Nederlandse banken in de kledingsector: de praktijk, i.s.m. Schone Kleren Campagne (2010)¹³

Uitkomst

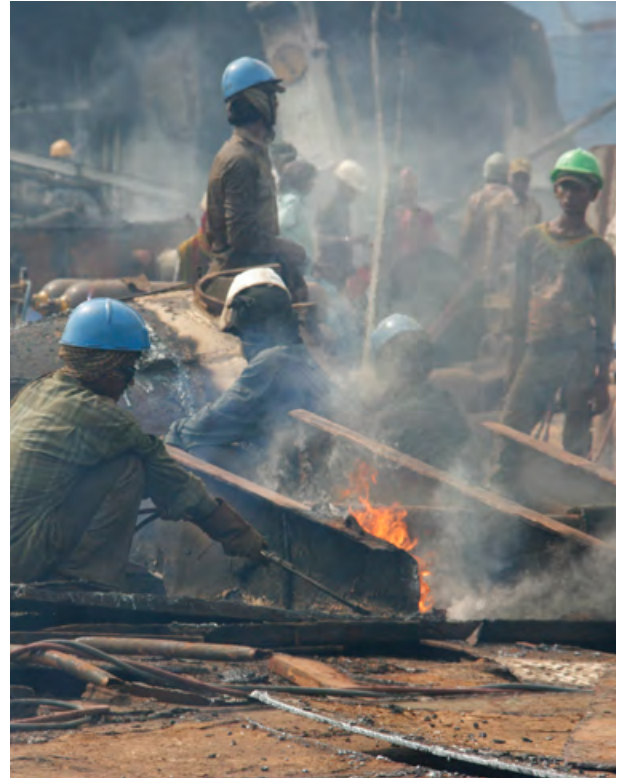
Acht van de elf grootste banken in Nederland scoren 'matig' tot 'slecht' als het gaat om de controle op de naleving van arbeidsnormen in de kledingsector. Alle banken verstrekken leningen aan, of beleggen in, producenten van kleding en grote kledingwinkelketens. SNS Bank stelt teleur omdat de bank niet mee werkt aan het onderzoek. Aegon en Van Lanschot scoren allebei 'onvoldoende'. Daartegenover staan de score 'voldoende' voor ING en de score 'goed' voor Triodos en ASN Bank.¹⁴

Follow up

Tijdens een door de Eerlijke Bankwijzer georganiseerde leer-bijeenkomst over dit praktijkonderzoek in juni 2011 gaven alle zes aanwezige bankgroepen aan meer inzicht te hebben gekregen in de materie en bereid te zijn om verbeteringen door te voeren in de investeringspraktijk (zo wilden zij afspraken vastleggen in overeenkomsten met zakelijke klanten, een MVO-scan instellen om zakelijke klanten beter te kunnen beoordelen, en (gezamenlijk) engagement richting kledingbedrijven initiëren om arbeidsrechten in ketens beter te garanderen.

¹³ http://www.eerlijkebankwijzer.nl/media/4940/2010-09_praktijkonderzoek_kleding.pdf

¹⁴ <http://www.eerlijkebankwijzer.nl/nieuws/banken-schieten-tekort-bij-controleren-arbeidsnormen-in-kledingsector/>



4 Nederlandse banken en mensenrechten: de praktijk (2011)¹⁵

Uitkomst

Nederlandse bankgroepen die investeren in Shell, Vedanta Resources en Barrick Gold – bedrijven die structureel betrokken zijn bij ernstige mensenrechtenschendingen – oefenen te weinig druk uit op deze bedrijven om te voorkomen dat hun activiteiten tot schendingen van mensenrechten van de lokale bevolking leiden. Sommige van de negen onderzochte bankgroepen spreken de bedrijven niet of nauwelijks aan op hun betrokkenheid bij schendingen van mensenrechten. Enkele bankgroepen gaan wel intensief met deze bedrijven in gesprek over mensenrechten, maar doen dat te vrijblijvend. Ten slotte zijn er enkele banken die op basis van mensenrechten- of duurzaamheids-criteria bewust niet in de betreffende bedrijven willen investeren.

Follow up

Eind mei 2011 organiseerde de Eerlijke Bankwijzer een expert-meeting, waarbij alle betrokken bankgroepen en een aantal andere financiële instellingen waren vertegenwoordigd. Het belangrijkste doel was te leren van de verschillende praktijkervaringen met engagement, om zo beter te kunnen onderscheiden wat goed engagement kenmerkt, en welke dilemma's er zijn. De reacties op deze bijeenkomst waren zeer positief.

¹⁵ http://www.eerlijkebankwijzer.nl/media/4943/2011-02_praktijkonderzoek_mensenrechten.pdf



5 Varkenshouderijen, een studie over dierenwelzijn (2011)¹⁶

Uitkomst

De drie banken die het meeste geld uitlenen aan Nederlandse varkenshouderijen doen te weinig om de leefomstandigheden van varkens te verbeteren. Rabobank, ABN Amro en ING scoren 'matig'. Volgens het onderzoek proberen de banken weliswaar betere huisvesting te stimuleren door varkensbedrijven hierop aan te spreken of voordeeltjes bij de financiering te geven, maar leidt dat niet tot ruimere varkensstallen. Uit het onderzoek blijkt verder dat zes van de elf onderzochte financiële instellingen 'slecht' scoren bij het beleggen in buitenlandse, beursgenoteerde varkenshouderijen. De zes bankgroepen (naast ING en Rabobank ook Aegon, Delta Lloyd, Friesland Bank en SNS Reaal) proberen op geen enkele aantoonbare manier verbeteringen in de huisvesting voor elkaar te krijgen.¹⁷

¹⁶ http://www.eerlijkebankwijzer.nl/media/4934/2011-07_praktijkonderzoek_dierenwelzijn.pdf

¹⁷ <http://www.eerlijkebankwijzer.nl/nieuws/banken-doen-te-weinig-tegen-dierenleed/>



6 Transparantie (2011)¹⁸

Uitkomst

De meeste Nederlandse banken houden een groot deel van hun investeringen geheim. Consumenten kunnen onvoldoende achterhalen in welke bedrijven of overheden hun bank investeert. Ook blijken de meeste bankgroepen niet volledig te voldoen aan internationale richtlijnen voor transparantie (GRI), hoewel ze dit wel pretenderen. Van de elf onderzochte bankgroepen krijgen er acht een 'onvoldoende' voor openheid over hun bankinvesteringen en/of vermogensbeheer. De positieve uitzondering vormen beleggingsfondsen van bankgroepen; deze zijn vaak wel transparant.

Follow up

In reactie op het praktijkonderzoek gaf Van Lanschot aan dat het in de maatschappelijke jaarrapportage over 2011 informatie wil gaan opnemen over engagement met klanten in de kredietportefeuille en gaf Friesland Bank aan dat het nadrukkelijker de dialoog over maatschappelijke issues met haar relaties wil opzoeken.

In oktober 2011 gaven vertegenwoordigers van negen bankgroepen desgevraagd aan de Eerlijke Bankwijzer aan dat zij bereid waren te overwegen om transparantie over investeringen en leningen op SBI-niveau 2 te brengen ('double digits'). Dit betreft een nadere uitsplitsing op sectorniveau, die meer inzicht geeft in welke bedrijven(sectoren) de banken investeren.

¹⁸ http://www.eerlijkebankwijzer.nl/media/4946/2011-09_praktijkonderzoek_transparantie.pdf

7 Nederlandse bankgroepen en buitenlandse landverwerving (2012)¹⁹

Uitkomst

Vrijwel alle onderzochte bankgroepen, met name ING, Rabobank, Aegon en ABN Amro, investeren in bedrijven die in ontwikkelingslanden land verwerven ten behoeve van landbouw, bosbouw of biobrandstoffen. De meeste bankgroepen hebben hiervoor onvoldoende beleid ontwikkeld en bovendien passen zij het beleid dat er wel is, niet structureel en effectief toe om uitwassen in de vorm van landroof te voorkomen. Voorafgaande aan dit onderzoek, in oktober 2011, organiseerde de Eerlijke Bankwijzer een informatiebijeenkomst voor bankgroepen over de risico's op landroof bij landverwerving in ontwikkelingslanden.

Follow up

Delta Lloyd voerde in goed overleg met de Eerlijke Bankwijzer nieuw beleid in op landverwerving waarin een aantal relevante criteria staan om landroof te voorkomen. SNS Asset Management versterkte haar sectorbeleid ten aanzien van landverwerving. ABN Amro scherpte haar beleid aan ter voorkoming van landroof en gaf aan dit in haar instrumenten toe te gaan passen. Rabobank participeert actief in de door de overheid opgezette Land Governance Multi-Stakeholder Dialogo (LG MSD). In de zomer van 2013 gaven diverse banken tegenover de initiatiefnemers van de Eerlijke Bankwijzer aan dat zij engagementgesprekken over het belang van landrechten en het voorkomen van ontbossing voeren met bedrijven waarin ze investeren en die werkzaam zijn in de palmolie en in de houtsector in Indonesië.



8 Investerings in duurzame elektriciteitsopwekking door Nederlandse banken (2012)²⁰

Conclusie

Nederlandse banken hebben in 2010 en 2011 fors meer geïnvesteerd in groene elektriciteit en staken veel minder geld in vervuilende stroom dan daarvoor. De investeringen door banken in duurzame elektriciteit stegen ten opzichte van de vorige onderzoeksperiode (2007 t/m 2009) met ruim 55 procent tot ruim 1,5 miljard euro per jaar. Rabobank is de grootste financier van groene stroom, gevolgd door Triodos Bank, dat opvallend genoeg meer in duurzame elektriciteit investeerde dan ING en ABN Amro. Rabobank, Triodos Bank en ASN Bank hadden hun investeringen in duurzame elektriciteit fors verhoogd in de twee jaar hiervoor. Daarnaast investeerde ook NIBC fors in duurzame elektriciteit.

Dit praktijkonderzoek betrof een herhaling van de eerste meting in 2010. Uit het vervolgonderzoek bleek, in vergelijking met het eerste praktijkonderzoek over duurzame elektriciteit 2 jaar eerder, dat de meeste banken procentueel meer investeerden in duurzame elektriciteit (in vergelijking met hun investeringen in 'grijze' energie) en sommige banken ook absoluut meer investeerden in duurzame elektriciteit.

¹⁹ http://www.eerlijkebankwijzer.nl/media/14621/praktijkonderzoek_mensenrechten2.pdf

²⁰ http://www.eerlijkebankwijzer.nl/media/4949/2012-05_praktijkonderzoek_energie.pdf

9 Nederlandse bankgroepen en scheepsloper (2012)²¹

Conclusie

Negen bankgroepen investeren in scheepsbouwers. Vijf van hen hebben de afgelopen vijf jaar één of meer zeescheepvaartbedrijven gefinancierd die in landen als India en Bangladesh, vaak onder slechte arbeidsomstandigheden, een kleine 150 zeeschepen lieten slopen: ABN Amro, Friesland Bank, ING, NIBC en Rabobank. Geen enkele bank legde afspraken voor verbetering van arbeidsomstandigheden en het tegengaan van onveiligheid en het gebruik van giftige stoffen vast in overeenkomsten. Delta Lloyd stelt ernstig teleur omdat het niet meewerkt aan het onderzoek. Positief is dat ABN Amro betrokken is bij een initiatief voor duurzame scheepssloop (Sustainable Shipping Initiative) en dat de vermogensbeheerder van Van Lanschot een afspraak met een scheepsbouwer heeft gemaakt over verantwoorde sloop.

Follow up

Rabobank Shipping heeft aangegeven haar beleid m.b.t. scheepssloop aan te scherpen, zowel t.a.v. screening en engagement als t.a.v. de beoordeling van financieringsaanvragen. Dit is inmiddels gebeurd. ING gaf in reactie op het praktijkonderzoek aan dat het scheepvaartbedrijven vragen heeft gesteld over sloop in relatie tot duurzaamheid, dat zij een dialoog start met scheepvaartbedrijven waaraan zij leningen verstrekt, en dat zij aangescherpt beleid wil formaliseren en opnemen in haar instrumenten. Delta Lloyd, dat had geweigerd om mee te werken aan het onderzoek, gaf enkele maanden later aan dat het contact heeft gezocht met een scheepvaartbedrijf over sloop onder slechte omstandigheden in Azië en dat dit bedrijf 'die praktijk terstond heeft stopgezet'. In april 2013 organiseerde de Eerlijke Bankwijzer een leerbijeenkomst voor bankgroepen, om de conclusies en aanbevelingen van het rapport nader te bespreken. In februari 2013 maakte Boskalis bekend geen schepen meer te zullen laten slopen op stranden in Azië. Diverse banken hebben enkele malen gezamenlijk vervolgoverleg gevoerd over nadere stappen om de slechte arbeidsomstandigheden tijdens scheepssloop tegen te gaan.

Praktijkonderzoek Nederlandse banken en kernwapens:

"De Rabobank heeft haar beleid ten aanzien van wapenhandel verder aangescherpt. Aansluitend op de bestaande praktijk is in het beleid opgenomen dat de bank op geen enkele wijze betrokken wil zijn bij controversiële regimes."

RABOBANK: PERSBERICHT 13 FEBRUARI 2013

10 Nederlandse bankgroepen en kernwapens (2013)²²

Conclusie

Zeven banken investeren en beheren gezamenlijk ruim 1,5 miljard euro in twintig producenten van kernwapens. Veruit de grootste bedragen worden in deze bedrijven geïnvesteerd door ING en Aegon, gevolgd door Rabobank en ABN Amro. Drie van de tien onderzochte bankgroepen – ASN Bank, NIBC en Triodos Bank – onderhouden op het moment van onderzoek met geen enkele kernwapenproducent een financiële relatie.

Follow up

Delta Lloyd publiceerde in de week van de publicatie van dit praktijkonderzoek een verklaring waarin het aangaf investeringen in alle kernwapenproducenten voortaan uit te sluiten. Rabobank publiceerde in dezelfde week een verklaring dat zij niet meer wil investeren in kernwapenproducenten of bedrijven die wapens leveren aan omstreden regimes. SNS REAAL kondigde nader onderzoek aan naar de kernwapenproducent waarin zij volgens de Eerlijke Bankwijzer investeerde. Een jaar later maakte SNS Asset Management bekend dat het dit betreffende bedrijf opneemt in de uitsluitingslijst in verband met de betrokkenheid van het bedrijf bij kernwapens.

Praktijkonderzoek Nederlandse banken en kernwapens:

"Met ingang van vandaag heeft Delta Lloyd Groep haar beleid inzake controversiële wapens uitgebreid met kernwapens: Delta Lloyd investeert niet langer in bedrijven die betrokken zijn bij productie, onderhoud of testen van kernwapens."

DELTA LLOYD: PERSBERICHT 12 FEBRUARI 2013

²¹ http://www.eerlijkebankwijzer.nl/media/19193/praktijkonderzoek_scheepsloper_eb_rapport_121115_aanp.pdf

²² http://www.eerlijkebankwijzer.nl/media/22699/praktijkonderzoek_kernwapens_eb_130214.pdf



Follow up

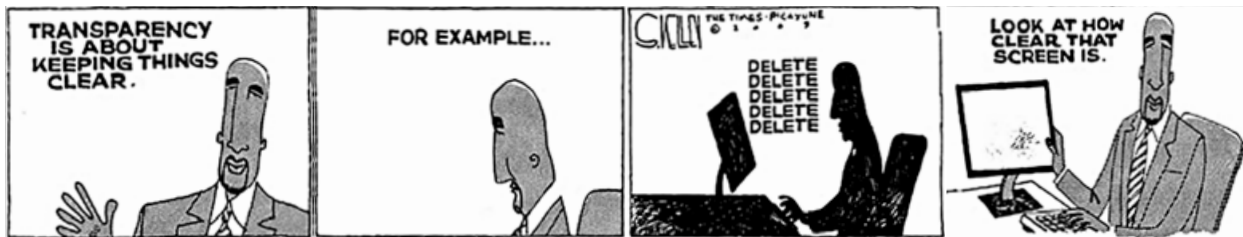
Geen van de genoemde bankgroepen heeft tot op heden een toezegging gedaan om het investeringsbeleid voor veetransport aan te scherpen en instrumenten als screening en engagement effectiever in te zetten ten behoeve van het tegengaan van misstanden rondom veetransport. Wel hebben twee grote banken deelgenomen aan een leerbijeenkomst die de initiatiefnemers van de Eerlijke Bankwijzer begin 2014 in aansluiting op het praktijkonderzoek organiseerden. Op dit moment is nog niet duidelijk of er op dit onderwerp vervolgstappen van de banken zijn te verwachten, en zo ja welke.

11 Nederlandse bankgroepen en veetransport (2013)²³

Conclusie

Vijf Nederlandse bankgroepen investeren in veetransporteurs en vleesverwerkende bedrijven zonder na te gaan of die bedrijven het welzijn van de dieren kunnen garanderen. ABN Amro, ING Groep en Rabobank financieren bedrijven die nauw betrokken zijn bij veetransport. De banken veronderstellen daarbij ten onrechte dat het naleven van Europese en Nederlandse wet- en regelgeving over veetransport afdoende is. Deze regels garanderen volgens dierenbeschermingsorganisaties het welzijn van dieren tijdens transport niet. Bovendien blijkt volgens een onderzoek van de Europese Commissie dat de regels regelmatig worden overtreden. Ook de Algemene Rekenkamer trok in 2013 een aantal harde conclusies: dat er sinds 2008 geringe voortgang was geboekt voor wat betreft het bevorderen van dierenwelzijn en de naleving van dierenwelzijnsbesluiten en dat de invoering van strengere eisen voor dierenwelzijn vaak wordt uitgesteld vanwege (bedrijfs)economische overwegingen in de intensieve veehouderij. Ook staatssecretaris Dijkma van Economische Zaken gaf aan geen vertrouwen te hebben in de bestaande controle, die deels door de sector zelf werd uitgevoerd, en brengt deze per 1 januari 2014 weer volledig in handen van de overheid. Vermogensbeheerders van Aegon, ING Groep en SNS Reaal beleggen in aandelen of obligaties van internationale veetransporteurs en vleesverwerkers. Ook zij scoren slecht in het onderzoek.

²³ http://www.eerlijkebankwijzer.nl/media/28159/praktijkonderzoek_veetransport_eb_rapport_130709.pdf



12 Transparantie en verantwoording (2013)²⁴

Conclusie

Als klant weet je niet waar je bank je spaargeld in investeert. De meeste banken²⁵ zijn niet transparant over hun investeringen, hun eigendomsstructuur (inclusief hun dochterondernemingen), in welke landen ze belasting betalen en hun lobbyactiviteiten richting overheden. Wel is er enige voortgang te melden in vergelijking met het eerste praktijkonderzoek transparantie van de Eerlijke Bankwijzer: enkele banken – ASN Bank, NIBC, Triodos en Van Lanschot – zijn opener over hun investeringen. In tegenstelling tot twee jaar eerder publiceren alle banken (met uitzondering van Delta Lloyd) nu wel hun zakelijke leningen uitgesplitst naar sector/regio (GRI FS6). In tegenstelling tot veel andere banken publiceren twee banken – NIBC en Van Lanschot – nu wel een uitsplitsing van de zakelijke leningportfolio volgens de hoofdcategorieën van SBI 2008. De Eerlijke Bankwijzer had hierom gevraagd in een gesprek met negen banken naar aanleiding van het vorige praktijkonderzoek transparantie. ASN en Triodos publiceren lijsten van alle bedrijven waarin zij investeren. Van Lanschot, Aegon en Delta Lloyd publiceren nu ook uitsluitingslijsten, in tegenstelling tot de meeste andere banken. ABN Amro en NIBC hebben een klachtmechanisme dat ook open staat voor niet-klanten, diverse andere banken nog niet.

Positief is dat alle banken sinds december 2012 hun duurzaamheidsbeleid publiceren. Ook zijn vrijwel alle banken open(er) geworden over hun bonusbeleid, ook wat betreft uitzonderingen in hun beleid. Ten aanzien van de vermogensbeheerders van bankgroepen valt op dat ASN Bank, SNS Asset Management en Triodos goed scoren en dat Delta Lloyd, ING en Van Lanschot redelijk scoren op transparantie. De vermogensbeheerders van andere bankgroepen zijn minder transparant. Over het algemeen zijn eigen beleggingsfondsen behoorlijk transparant. Over beleggingen buiten fondsen om (private banking en mandaten) zijn de meeste bankgroepen nog niet transparant.

Follow up

Op 13 maart 2014 organiseerde de Eerlijke Bankwijzer samen met Ernst & Young de leerbijeenkomst 'Banken en Transparantie'. Deze werd gefaciliteerd door het ministerie van Financiën. Veertig vertegenwoordigers van zeven banken, de NVB, vier accountantsbureaus, drie ministeries, toezichthouders DNB en AFM, een onderzoeksorganisatie, een universiteit, een beleggersvereniging en zes maatschappelijke organisaties namen aan de bijeenkomst deel. Dagvoorzitter was *worldconnector* Herman Mulder, onder meer lid van het Nationaal Contact Punt. Vier deelsessies leverden op vier onderdelen concrete suggesties op. De Eerlijke Bankwijzer en EY streven ernaar om, in samenwerking met de NVB, te komen tot een convenant of intentieverklaring over banken en transparantie. In juni 2014 nam de Eerlijke Bankwijzer deel aan een stakeholderoverleg met de NVB naar aanleiding van het concept Maatschappelijk Statuut van de bankensector. Ook bij deze bijeenkomst onderstreepte de Eerlijke Bankwijzer het belang van grotere transparantie van banken over onder meer hun investeringen en de impact van het bankbeleid.

²⁴ http://www.eerlijkebankwijzer.nl/media/33123/praktijkonderzoek_transparantie_en_verantwoording_eb_131107.pdf

²⁵ ABN Amro, Aegon, Delta Lloyd, ING, Rabobank en SNS Bank.



13 Delfstofwinnende bedrijven en mensenrechten (2013)²⁶

Een gezamenlijk praktijkonderzoek van de Eerlijke Bankwijzer en de Eerlijke Verzekeringswijzer

Conclusie

Nederlandse banken en verzekeraars investeren miljarden in mijnbouwbedrijven en olie- en gasproducenten die al lange tijd en structureel betrokken zijn bij ernstige mensenrechtenschendingen. Voor tien grote delfstofwinnende bedrijven is onderzocht wat de belangrijkste bankgroepen (en verzekeraars) in Nederland doen om mensenrechtenschendingen te helpen voorkomen of te beëindigen. De verschillen in aanpak bleken groot. De financiële instellingen die in één of meer van de tien delfstofwinnende bedrijven investeren, proberen vrijwel allemaal hun invloed op de bedrijven te gebruiken door met hen een kritische dialoog ('engagement') aan te gaan. Dat kan effectief zijn, maar helaas ligt er te weinig nadruk op het beoogde resultaat: het voorkomen en beëindigen van mensenrechtenschendingen. Driekwart van de financiële instellingen beperkt zich ertoe om bij de mijnbouw- en olie- en gasbedrijven de invoering van een goed mensenrechtenbeleid en het nemen van procesmaatregelen te bepleiten. Herstel en genoegdoening voor slachtoffers van mensenrechtenschendingen krijgen veel te weinig aandacht. Daarnaast valt op dat slechts minder dan een kwart van de financiële instellingen de investeringen daadwerkelijk beëindigt als met het bedrijf geen afspraken te maken zijn of als het bedrijf zich niet aan de afspraken houdt.

ABN Amro en ING scoren 'zeer slecht' respectievelijk 'ruim onvoldoende' op het gebied van vermogensbeheer. Voor hun bankinvesteringen haalden zij een 'voldoende', waar Rabobank blijft steken op 'ruim onvoldoende'. De vermogensbeheerders van Aegon scoren 'voldoende', die van Van Lanschot 'goed'. De vermogensbeheerders van ASN, Triodos en SNS Reaal halen de hoogst mogelijke score: 'uitstekend'. De verzekeraars Allianz, Delta Lloyd, Generali en Legal & General blijken flink te investeren in meerdere van de geselecteerde delfstofwinnende bedrijven, maar wilden geen medewerking verlenen aan het praktijkonderzoek.

Follow up

ABN Amro (bankdiensten en vermogensbeheer), ING Bank (bankdiensten), SNS Reaal (verzekeringsbeleggingen en vermogensbeheer) en de verzekeraars Achmea (verzekeringsbeleggingen en vermogensbeheer) en ASR (verzekeringsbeleggingen) zegden schriftelijk toe vanaf 2014 (nog) meer instrumenten te zullen inzetten om te voorkomen dat zij via hun investeringen diensten verlenen aan delfstofwinnende bedrijven die hun verantwoordelijkheid voor het respecteren van mensenrechten onvoldoende serieus nemen.

²⁶ http://www.eerlijkebankwijzer.nl/media/33766/praktijkonderzoek_mensenrechten_eb_en_ev_131217.pdf



14 Dutch banks and tax avoidance (2014)²⁷

Conclusie

De meeste Nederlandse banken hebben vestigingen in belastingparadijzen, of verlenen diensten aan daar gevestigde bedrijven. Zeven van hen zijn onduidelijk over de maatregelen die zij nemen om bij die activiteiten belastingontwijking te voorkomen. ABN Amro, Aegon, Delta Lloyd, ING, NIBC, Rabobank en Van Lanschot kunnen daarmee niet hard maken dat ze op geen enkele wijze betrokken zijn bij belastingontwijking. Zo bestaat er een reëel risico dat ABN Amro het voor particuliere klanten mogelijk maakt om de fiscus te omzeilen door bankdiensten aan te bieden vanuit Jersey en Luxemburg. Hetzelfde geldt voor Van Lanschot vanuit Zwitserland. Ook bij de rol van investeringsfondsen van bank-verzekeraars ING en Aegon in de Kaaimaneilanden, alsmede ING, Aegon en Delta Lloyd in Luxemburg zijn vraagtekens te plaatsen. Verschillende banken verlenen financiering aan bedrijven via constructies in belastingparadijzen. Zo heeft Rabobank zo'n vijftig dochterondernemingen en joint-ventures in belastingparadijs Delaware. Aegon, Delta Lloyd en Rabobank zijn niet helder over de rol van hun vestigingen in respectievelijk Bermuda, Ierland en Curaçao, in relatie tot de belasting die zij zelf afdragen. Bij het onderzoek zijn geen aanwijzingen gevonden dat ASN Bank, SNS Bank en Triodos Bank betrokken zijn bij internationale belastingontwijking.

Follow up

Rabobank publiceerde in de week van de publicatie van dit praktijkonderzoek, in reactie op dit onderzoek, gegevens over het aantal werknemers en de omzet in ieder land waar de bank actief is. Deze gegevens waren tijdens het onderzoek nog niet beschikbaar. Als laatste internationaal opererende bank voldeet Rabobank nu ook aan de publicatieverplichtingen die de Nederlandse overheid heeft opgesteld naar aanleiding van de Europese Richtlijn Kapitaalvereisten. Volgend jaar worden deze publicatieverplichtingen uitgebreid en moeten banken ook de betaalde belasting per land rapporteren – een ontwikkeling waarnaar de Eerlijke Bankwijzer uitziet. Daarnaast heeft Rabobank in dezelfde week een meer actuele lijst met al haar dochterbedrijven gepubliceerd. ABN Amro liet in reactie op dit praktijkonderzoek weten vanaf volgend jaar een overzicht te publiceren van de winsten en belastingbetalingen in alle landen waar de bank actief is.

De Eerlijke Bankwijzer heeft diverse banken verzocht om de conclusies en aanbevelingen uit het praktijkonderzoek nader te bespreken met de belastingsspecialisten van de betreffende banken. Twee banken hebben inmiddels aangegeven hiertoe bereid te zijn en hiermee zijn gesprekken ingepland.

²⁷ http://www.eerlijkebankwijzer.nl/media/43112/rapport_tax_avoidance_by_dutch_banks_eb_140903.pdf

2.2.3 Uitkomsten praktijkonderzoeken:

- Veel bankgroepen passen internationale richtlijnen op MVO niet op een structurele, resultaatgerichte en transparante wijze toe. Veel bankgroepen die investeren in (op het gebied van milieu- en sociale issues) risicovolle bedrijfstakken, of zelfs investeren in bedrijven waarvan bekend is dat ze al jarenlang betrokken zijn bij ernstige mensenrechtenschendingen, blijken op een te vrijblijvende manier engagement (kritische dialoog met het bedrijf in kwestie) te voeren. Ook is het lang niet altijd duidelijk of bankgroepen die beleggen, stemgedrag op aandeelhoudersvergaderingen structureel inzetten om bijvoorbeeld mensenrechtenschendingen en milieuschade te voorkomen, te verminderen of te beëindigen. Bankgroepen kunnen of willen veelal niet aantonen met hoeveel bedrijven zij engagement voeren of hebben gevoerd, over welke onderwerpen dit engagement zich uitstrekt, wat de ambities van de bank zijn met betrekking tot een engagementproces en of deze worden behaald;
- Uit praktijkonderzoeken in 2009 en 2013 bleek dat minimaal de helft van de bankgroepen betrokken was bij investeringen in omstreden wapenbedrijven en kernwapenproducenten. Uit het laatste onderzoek bleek dat zeven banken ruim 1,5 miljard euro investeerden in twintig kernwapenproducenten. Diverse bankgroepen hebben overigens wel hun wapenbeleid aangescherpt op diverse punten, maar dit geldt niet voor alle bankgroepen. Daarnaast bestaan er nog altijd maatschappelijke risico's binnen het wapenbeleid van diverse bankgroepen die in de afgelopen 5 jaar hun wapenbeleid hebben verbeterd.
- Er zijn grote verschillen in de uitkomsten van enkele praktijkonderzoeken: ten aanzien van investeringen in elektriciteit (nulmeting in 2010) viel bijvoorbeeld op dat Rabobank veel meer investeert in duurzame elektriciteit dan in fossiele brandstoffen, terwijl bijvoorbeeld Aegon en ING juist meer in fossiele brandstoffen investeren. Tijdens het vervolgonderzoek naar investeringen in duurzame elektriciteit bleek dat vrijwel alle banken procentueel meer waren gaan investeren in duurzame elektriciteit, ook Aegon en ING. Wel was opvallend dat het relatief kleine Triodos medio 2012 de grootste investeerder na Rabobank was in duurzame elektriciteit. In het praktijkonderzoek over investeringen in de kledingsector (2010) viel op dat ASN, ING en Triodos scherper controleren of arbeidsnormen worden nageleefd dan andere banken. Uit het praktijkonderzoek naar investeringen in delfstofwinnende bedrijven (2013) bleek dat ING en ABN Amro meer inzicht wilden geven dan Rabobank over de ondernomen stappen om mensenrechtenschendingen in de mijnbouw en oliesector tegen te gaan.
- Ten aanzien van transparantie over investeringen valt onder meer op dat veel bankgroepen zich niet volledig houden aan internationale richtlijnen hiervoor (Global Reporting Initiative, GRI), ondanks het feit dat ze dit wel al jarenlang pretenderen. Sommige banken (bijvoorbeeld NIBC en Van Lanschot) zijn in recente jaren opener geworden over bijvoorbeeld hun investeringen. ASN en Triodos blijven koplopers in transparantie. Veel banken zijn nog altijd weinig mededeelzaam over belangrijke punten als kredietverlening, beleggingen, ambities, uitvoering en impact van hun duurzaamheidsbeleid, lobbygedrag, belastingbetalingen in landen waar ze economisch actief zijn en hun bedrijfsstructuur.

3 Conclusie



Alle onderzochte bankgroepen hebben in de afgelopen vijf jaar hun maatschappelijk beleid op diverse sociale en milieu-thema's aangescherpt. Over het geheel genomen is er een onmiskenbare trend te zien van verbeterend maatschappelijk beleid. Er zijn wel grote verschillen in het ambitieniveau en het tempo van beleidsaanscherpingen door banken. Enkele banken halen al maximale scores voor hun beleid op vrijwel alle thema's en sectoren. Enkele andere banken zijn hier nog ver van verwijderd. Veel banken hebben hun bankbeleid op diverse thema's, met name mensenrechten en arbeidsrechten, aangescherpt. Op diverse andere thema's en sectoren, waaronder klimaat, dierenwelzijn, belastingen/corruptie en woningbouw/vastgoed, schiet het bankbeleid van veel banken echter nog zwaar tekort.

- Praktijkonderzoeken wijzen uit dat de investeringen van banken vaak niet in lijn zijn met internationale richtlijnen voor MVO op een bepaald onderwerp. Soms heeft dit te maken met gebrek aan beleid of tekortschietend beleid, soms met onvolledige implementatie van beleid. MVO-beleid wordt nog vaak niet structureel, resultaatgericht en op transparante wijze toegepast in relaties met zakelijke klanten. Veel banken passen uitzonderingen toe die tot minder duurzame investeringskeuzes leiden. Ten slotte is het gebrek aan transparantie, zoals over de investeringen en over de impact van het bankbeleid, een punt van aanhoudende zorg.
- Vrijwel alle betrokken bankgroepen werkten mee aan de onderzoeken van de Eerlijke Bankwijzer. Zij gaven regelmatig feedback en reageerden op (concept-)stukken ten behoeve van onderzoeken. De bankgroepen toonden meestal de principiële bereidheid om mee te werken aan de praktijkonderzoeken. Een aantal banken geven desgevraagd inzage in (een deel van) de praktijkvoering. De reacties van bankgroepen op de uitkomsten van beleids- en praktijkonderzoeken lopen uiteen van beleidsaanscherping en toepassing daarvan, aankondigingen van aanscherping van beleid, tot het negeren van de uitkomsten ervan.
- Alle banken publiceren sinds 2013 hun duurzaamheidsbeleid, mede op expliciet verzoek van de Eerlijke Bankwijzer. Enkele banken deden dit al eerder, een aantal banken echter niet.

4 Aanbevelingen aan bankgroepen



De Eerlijke Bankwijzer spreekt de hoop uit dat de bankgroepen:

- de ambitie tonen om hun beleid op sociaal, milieu- en dierenwelzijnsvlak spoedig verder te verbeteren door alle relevante maatschappelijke criteria, zoals omschreven door de Eerlijke Bankwijzer en refererend naar belangrijke (inter-) nationale richtlijnen, verdragen en rapporten, op groepsniveau op te nemen in het eigen beleid. Dit geldt in het bijzonder voor de bankgroepen die op een (soms fors) aantal maatschappelijke thema's en sectoren geen beleid, onvoldoende beleid of matig beleid voeren;
- maximale openheid tonen over hun investeringen in en engagementactiviteiten met zakelijke klanten, impact van hun duurzaamheidsbeleid, hun maatschappelijke jaarverslaglegging, hun lobbygedrag, hun eigendomsstructuur en hun belastingbetalingen in alle landen waar zij economisch actief zijn;
- zowel bij de kredietverstrekking als in het vermogensbeheer expliciet(er) kiezen voor duurzame investeringen (bijvoorbeeld in woningisolatie en duurzame elektriciteit) en dat zij bedrijven structureler en resultaatgerichter aanmoedigen tot verdere verduurzaming en het tegengaan van misstanden die mens, dier en milieu treffen;
- bereid zijn om, waar zinnig en mogelijk, gezamenlijk op te trekken met maatschappelijke organisaties en de overheid om verduurzaming van de economie te stimuleren.



Bijlagen



Bijlage 1

In deze bijlage zijn de statistieken opgenomen van de website, social media & media.

Website²⁸

De website www.eerlijkebankwijzer.nl is op 21 januari 2009 gelanceerd. Dit zijn de resultaten over de periode 21 januari 2009 t/m 15 november 2014.

- Aantal bezoekers: 529.277
- Aantal unieke bezoekers: 402.334
- Aantal klachten verstuurd naar banken: 17.017
- Aantal keren geklikt op 'Overstapknop'²⁹: 31.557
- Aantal unieke bezoekers in 2013: 64.014
- Aantal unieke bezoekers in 2014: 86.683

Twitter

Op 19 juli 2011 is er Twitteraccount aangemaakt.



- Volgers: 1396
- Verstuurde tweets: 1476
- Aantal keer getweet: 1993
- Potentiële impressies: 4.904 miljoen

Facebook



Op 19 juli 2011 is er een Facebookaccount aangemaakt voor de EB&EV. Aantal Likes: 1492

App Eerlijke Bankwijzer

De app is gelanceerd op 12 februari 2012.

- Aantal keer gedownload: 2396

Mediresultaten 2009- sept 2014

Dit zijn de mediarestataten van de Eerlijke Bankwijzer en de Eerlijke Verzekeringwijzer in de periode van januari 2009-september 2014:

- Radio & TV: **48 items**: o.a. RTL, NOS, BNR, VARA
- Landelijke kranten: **238 artikelen**: o.a. Parool, Volkskrant, FD, Telegraaf, AD, NRC, Trouw, Metro, Spits.
- Regionale bladen: **176 artikelen**: alle regionale bladen hebben een keer of vaker bericht over de EB/EV.
- Online: **119 artikelen** (in 2009 en 2010)

De totale mediawaarde, van de artikelen en items die bijgehouden zijn, komt neer op: **€1.884.241³⁰**

28 Exclusief Eerlijke Verzekeringwijzer

29 NB. Het aantal keren dat is geklikt op de knop 'overstappen' geeft een beperkt beeld: wij hebben geen gegevens over hoeveel mensen daadwerkelijk zijn overgestapt naar een andere bank, aangezien deze gegevens alleen bij de banken zelf bekend zijn en de meeste banken hier niet transparant over zijn.

30 Het betreft een indicatie aangezien de medialijsten niet volledig zijn en de lijsten in 2009 en 2010 niet structureel werden bijgehouden. De genoemde mediawaarde en het aantal artikelen en RTV-items is fors hoger.



Bijlage 2

Beleidsaanscherpingen van banken in eerste 5 jaar
Eerlijke Bankwijzer

1. ABN Amro Bank

Totaal aantal thema's en sectoren waarop aangescherpt beleid is gemeten door de Eerlijke Bankwijzer

In het eerste jaar (januari 2009 – januari 2010)	4
In het tweede jaar (januari 2010 – januari 2011):	2
In het derde jaar (januari 2011 – januari 2012):	1
In het vierde jaar (februari 2012 – april 2013):	12
In het vijfde jaar (april 2013 – april 2014):	2
Totaal na vijf jaar (april 2014):	21

Onderverdeeld in kwartalen:

1 ^e kwartaal-update (april 2009):	0
2 ^e kwartaal-update (juli 2009):	0
3 ^e kwartaal-update (oktober 2009):	0
4 ^e kwartaal-update (januari 2010):	4 ³¹
5 ^e kwartaal-update (april 2010):	1 ³²
6 ^e kwartaal-update (juli 2010):	0
7 ^e kwartaal-update (september 2010):	0
8 ^e kwartaalupdate (januari 2011):	1 ³³
9 ^e kwartaalupdate (april 2011):	0
10 ^e kwartaalupdate (juni 2011):	1 ³⁴
11 ^e kwartaalupdate (oktober 2011):	0
12 ^e update (mei 2012):	8 ³⁵
13 ^e update (april 2013):	4 ³⁶
14 ^e update (april 2014):	2 ³⁷

2. Aegon Bank

Totaal aantal thema's en sectoren waarop aangescherpt beleid is gemeten door de Eerlijke Bankwijzer

In het eerste jaar (januari 2009 – januari 2010):	7
In het tweede jaar (januari 2010 – januari 2011):	2
In het derde jaar (januari 2011 – januari 2012):	0
In het vierde jaar (februari 2012 – april 2013):	1
In het vijfde jaar (april 2013 – april 2014):	5
Totaal na vijf jaar (april 2014):	15

Onderverdeeld in kwartalen:

1 ^e kwartaal-update (april 2009):	7 ³⁸
2 ^e kwartaal-update (juli 2009):	0
3 ^e kwartaal-update (oktober 2009):	0
4 ^e kwartaal-update (januari 2010):	0
5 ^e kwartaal-update (april 2010):	0
6 ^e kwartaal-update (juli 2010):	2 ³⁹
7 ^e kwartaal-update (september 2010):	0
8 ^e kwartaalupdate (januari 2011):	0
9 ^e kwartaalupdate (april 2011):	0
10 ^e kwartaalupdate (juni 2011):	0
11 ^e kwartaalupdate (oktober 2011):	0
12 ^e update (mei 2012):	0
13 ^e update (april 2013):	1 ⁴⁰
14 ^e update (april 2014):	5 ⁴¹

3. ASN Bank

Totaal aantal thema's en sectoren waarop aangescherpt beleid is gemeten door de Eerlijke Bankwijzer

In het eerste jaar (januari 2009 – januari 2010):	7
In het tweede jaar (januari 2010 – januari 2011):	2
In het derde jaar (januari 2011 – januari 2012):	0
In het vierde jaar (februari 2012 – april 2013):	4
In het vijfde jaar (april 2013 – april 2014):	1
Totaal na vijf jaar (april 2014):	14

Onderverdeeld in kwartalen:

1 ^e kwartaal-update (april 2009):	1 ⁴²
2 ^e kwartaal-update (juli 2009):	5 ⁴³
3 ^e kwartaal-update (oktober 2009):	0
4 ^e kwartaal-update (januari 2010):	1 ⁴⁴
5 ^e kwartaal-update (april 2010):	0
6 ^e kwartaal-update (juli 2010):	2 ⁴⁵
7 ^e kwartaal-update (september 2010):	0
8 ^e kwartaalupdate (januari 2011):	0
9 ^e kwartaalupdate (april 2011):	0
10 ^e kwartaalupdate (juni 2011):	0
11 ^e kwartaalupdate (oktober 2011):	0
12 ^e update (mei 2012):	0
13 ^e update (april 2013):	4 ⁴⁶
14 ^e update (april 2014):	1 ⁴⁷

31 Thema's: wapens, belastingen & corruptie. Sectoren: landbouw, maakindustrie

32 Sector: visserij

33 Sector: landbouw

34 Thema: Transparantie

35 Thema's: klimaat, mensenrechten, arbeidsrechten, gezondheid, transparantie. Sectoren: dammen, olie/gas, maakindustrie.

36 Thema's: wapens, transparantie, gezondheid. Daarnaast: aanpassing ten aanzien van de sectoren landbouw, dammen, olie/gas en mijnbouw

37 Sector: olie/gas. Vermogensbeheer

38 Thema's: klimaat, mensenrechten, arbeidsrechten, wapens, natuur, belastingen & corruptie, transparantie

39 Thema's: dierenwelzijn en belastingen & corruptie

40 Sectoren: mijnbouw en olie/gas

41 Thema's: natuur, dierenwelzijn. Sectoren: maakindustrie, financiële sector, woningbouw/vastgoed

42 Thema's: belastingen & corruptie

43 Sectoren: landbouw, dammen, visserij, bosbouw, mijnbouw

44 Thema: gezondheid

45 Thema: natuur, sector: maakindustrie

46 Thema's: mensenrechten, klimaat, bonussen. Sector: visserij

47 Sector: woningbouw/vastgoed

4. Delta Lloyd

Totaal aantal thema's en sectoren waarop aangescherpt beleid is gemeten door de Eerlijke Bankwijzer

In het eerste jaar (januari 2009 – januari 2010):	n.v.t. ⁴⁸
In het tweede jaar (januari 2010 – januari 2011):	n.v.t.
In het derde jaar (januari 2011 – januari 2012):	0
In het vierde jaar (februari 2012 – april 2013):	0
In het vijfde jaar (april 2013 – april 2014):	0
Totaal na vijf jaar (april 2014):	0

Onderverdeeld in kwartalen:

9 ^e kwartaalupdate (april 2011):	0
10 ^e kwartaalupdate (juni 2011):	0
11 ^e kwartaalupdate (oktober 2011):	0
12 ^e update (mei 2012):	0
13 ^e update (april 2013):	0
14 ^e update (april 2014):	0

5. ING Bank

Totaal aantal thema's en sectoren waarop aangescherpt beleid is gemeten door de Eerlijke Bankwijzer

In het eerste jaar (januari 2009 – januari 2010):	1
In het tweede jaar (januari 2010 – januari 2011):	0
In het derde jaar (januari 2011 – januari 2012):	2
In het vierde jaar (februari 2012 – april 2013):	1
In het vijfde jaar (april 2013 – april 2014):	0
Totaal na vijf jaar (april 2014):	4

Onderverdeeld in kwartalen:

1 ^e kwartaal-update (april 2009):	0
2 ^e kwartaal-update (juli 2009):	0
3 ^e kwartaal-update (oktober 2009):	1 ⁴⁹
4 ^e kwartaal-update (januari 2010):	0
5 ^e kwartaal-update (april 2010):	0
6 ^e kwartaal-update (juli 2010):	0
7 ^e kwartaal-update (september 2010):	0
8 ^e kwartaalupdate (januari 2011):	0
9 ^e kwartaalupdate (april 2011):	1 ⁵⁰
10 ^e kwartaalupdate (juni 2011):	1 ⁵¹
11 ^e kwartaalupdate (oktober 2011):	0
12 ^e update (mei 2012):	0
13 ^e update (april 2013):	1 ⁵²
14 ^e update (april 2014):	0

48 Delta Lloyd is per januari 2011 opgenomen in de Eerlijke Bankwijzer

49 Thema: wapens

50 Sector: visserij

51 Thema: bonussen

52 Aanscherping tgv thema: natuur en sectoren landbouw, bosbouw, mijnbouw en olie/gas

6. NIBC

Totaal aantal thema's en sectoren waarop aangescherpt beleid is gemeten door de Eerlijke Bankwijzer

In het eerste jaar (januari 2009 – januari 2010):	n.v.t. ⁵³
In het tweede jaar (januari 2010 – januari 2011):	n.v.t.
In het derde jaar (januari 2011 – januari 2012):	2
In het vierde jaar (februari 2012 – april 2013):	9
In het vijfde jaar (april 2013 – april 2014):	2
Totaal na drie jaar (april 2014):	13

Onderverdeeld in kwartalen:

9 ^e kwartaalupdate (april 2011):	0
10 ^e kwartaalupdate (juni 2011):	2 ⁵⁴
11 ^e kwartaalupdate (oktober 2011):	0
12 ^e update (mei 2012):	4 ⁵⁵
13 ^e update (april 2013):	5 ⁵⁶
14 ^e update (april 2014):	2 ⁵⁷

7. Rabobank

Totaal aantal thema's en sectoren waarop aangescherpt beleid is gemeten door de Eerlijke Bankwijzer

In het eerste jaar (januari 2009 – januari 2010):	5
In het tweede jaar (januari 2010 – januari 2011):	0
In het derde jaar (januari 2011 – januari 2012):	0
In het vierde jaar (februari 2012 – april 2013):	3
In het vijfde jaar (april 2013 – april 2014):	
Totaal na vier jaar (april 2013):	8

Onderverdeeld in kwartalen:

1 ^e kwartaalupdate (april 2009):	0
2 ^e kwartaalupdate (juli 2009):	1 ⁵⁸
3 ^e kwartaalupdate (oktober 2009):	0
4 ^e kwartaalupdate (januari 2010):	4 ⁵⁹
5 ^e kwartaalupdate (april 2010):	0
6 ^e kwartaalupdate (juli 2010):	0
7 ^e kwartaalupdate (september 2010):	0
8 ^e kwartaalupdate (januari 2011):	0
9 ^e kwartaalupdate (april 2011):	0
10 ^e kwartaalupdate (juni 2011):	0
11 ^e kwartaalupdate (oktober 2011):	0
12 ^e update (mei 2012):	1 ⁶⁰
13 ^e update (april 2013):	2 ⁶¹
14 ^e update (april 2014):	1 ⁶²

53 NIBC is per januari 2011 opgenomen in de Eerlijke Bankwijzer

54 Sectoren: landbouw, maakindustrie

55 Thema's: mensenrechten, arbeidsrechten, transparantie, bonussen

56 Thema's: gezondheid, natuur, dierenwelzijn, belasting/corruptie.
Sector: banken.

57 Thema's: gezondheid, natuur, dierenwelzijn, belasting/corruptie.
Sector: banken.

58 Thema: wapens

59 Sectoren: landbouw, visserij, mijnbouw, olie & gas

60 Thema: mensenrechten

61 Thema's: arbeidsrechten en wapens

62 Sector: woningbouw/vastgoed

8. SNS Reaal (SNS Bank en Regio Bank)

Totaal aantal thema's en sectoren waarop aangescherpt beleid is gemeten door de Eerlijke Bankwijzer

In het eerste jaar (periode januari 2009 – januari 2010): 11

In het tweede jaar (periode januari 2010 – januari 2011): 4

In het derde jaar (periode januari 2011 – januari 2012): 0

In het vierde jaar (periode februari 2012 – april 2013): 6

In het vijfde jaar (april 2013 – april 2014): 2

Totaal na vijf jaar (april 2014): 23

Onderverdeeld in kwartalen:

1^e kwartaalupdate (april 2009): 10⁶³

2^e kwartaalupdate (juli 2009): 0

3^e kwartaalupdate (oktober 2009): 1⁶⁴

4^e kwartaalupdate (januari 2010): 0

5^e kwartaalupdate (april 2010): 0

6^e kwartaalupdate (juli 2010): 0

7^e kwartaalupdate (september 2010): 4⁶⁵

8^e kwartaalupdate (januari 2011): 0

9^e kwartaalupdate (april 2011): 0

10^e kwartaalupdate (juni 2011): 0

11^e kwartaalupdate (oktober 2011): 0

12^e update (mei 2012): 4⁶⁶

13^e update (april 2013): 2⁶⁷

14^e update (april 2014): 2⁶⁸

9. Triodos Bank

Totaal aantal thema's en sectoren waarop aangescherpt beleid is gemeten door de Eerlijke Bankwijzer

In het eerste jaar (januari 2009 – januari 2010): 1

In het tweede jaar (januari 2010 – januari 2011): 1

In het derde jaar (januari 2011 – januari 2012): 0

In het vierde jaar (periode februari 2012 – april 2013): 0

In het vijfde jaar (april 2013 – april 2014): 0

Totaal na vier jaar (april 2013): 2

Onderverdeeld in kwartalen:

1^e kwartaalupdate (april 2009): 1⁶⁹

2^e kwartaalupdate (juli 2009): 0

3^e kwartaalupdate (oktober 2009): 0

4^e kwartaalupdate (januari 2010): 0

5^e kwartaalupdate (april 2010): 1⁷⁰

6^e kwartaalupdate (juli 2010): 0

7^e kwartaalupdate (september 2010): 0

8^e kwartaalupdate (januari 2011): 0

9^e kwartaalupdate (april 2011): 0

10^e kwartaalupdate (juni 2011): 0

11^e kwartaalupdate (oktober 2011): 0

12^e update (mei 2012): 0

13^e update (april 2013): 0

14^e update (april 2014): 0

10. Van Lanschot

Totaal aantal thema's en sectoren waarop aangescherpt beleid is gemeten door de Eerlijke Bankwijzer

In het eerste jaar (januari 2009 – januari 2010): n.v.t.⁷¹

In het tweede jaar (januari 2010 – januari 2011): 6

In het derde jaar (januari 2011 – januari 2012): 2

In het vierde jaar (februari 2012 – april 2013): 7

In het vijfde jaar (april 2013 – april 2014): 3

Totaal na vier jaar (april 2014): 18

Onderverdeeld in kwartalen:

5^e kwartaal-update (april 2010): 2⁷²

6^e kwartaal-update (juli 2010): 0

7^e kwartaal-update (september 2010): 0

8^e kwartaalupdate (januari 2011): 4⁷³

9^e kwartaalupdate (april 2011): 0

10^e kwartaalupdate (juni 2011): 2⁷⁴

11^e kwartaalupdate (oktober 2011): 0

12^e update (mei 2012): 1⁷⁵

13^e update (april 2013): 6⁷⁶

14^e update (april 2014): 3⁷⁷

63 Thema's: mensenrechten, arbeidsrechten, wapens, belastingen & corruptie. Sectoren: landbouw, dammen, bosbouw, mijnbouw, olie & gas, maakindustrie

64 Thema: wapens

65 Thema: dierenwelzijn, sectoren: landbouw, visserij en banken

66 Thema's: gezondheid, natuur, transparantie. Sector: bosbouw

67 Thema: klimaat. En aanscherping tgv thema: dierenwelzijn en sector: landbouw.

68 Opname ketenverantwoordelijkheid tgv 5 thema's (mensenrechten, arbeidsrechten, gezondheid, natuur, dierenwelzijn, belastingen/corruptie) en 1 sector (woningbouw/vastgoed), en transparantie

69 Thema: transparantie

70 Sector: banken

71 Van Lanschot Bankiers is per januari 2010 opgenomen in de Eerlijke Bankwijzer

72 Thema's: wapens en transparantie

73 Thema's: mensenrechten, arbeidsrechten, wapens en belastingen & corruptie

74 Thema: gezondheid. Sector: maakindustrie

75 Sector: banken

76 Thema's: mensenrechten, wapens, gezondheid, dierenwelzijn. Sectoren: maakindustrie, banken

77 Thema's: klimaat, natuur. Sector: maakindustrie.

Bijlage 3

Overzicht scores van banken in 2014

THEMA/SECTOR	ABNAMRO	AEGON	ASN BANK	DELTA LLOYD	ING	NIBC	RABOBANK	SNS REAAL (EXCL. ASN BANK)	TRIODOS	VAN LANSCHOT
--------------	---------	-------	----------	-------------	-----	------	----------	-------------------------------	---------	--------------

THEMA'S

KLIMAATVERANDERING	2	1	9	2	2	6	3	6	6	3
MENSENRECHTEN	8	6	10	6	6	7	8	10	8	9
ARBEIDSRECHTEN	8	6	10	5	9	9	9	8	8	9
WAPENS	9	4	10	5	5	9	8	9	9	9
GEZONDHEID	4	4	9	1	4	8	1	9	9	6
NATUUR	6	5	10	1	7	6	3	8	8	8
DIERENWELZIJN	2	3	6	1	2	7	4	8	8	6
BELASTINGEN EN CORRUPTIE	3	6	10	1	3	7	2	8	3	6
TRANSPARANTIE EN VERANTWOORDING	8	5	7	3	6	7	5	6	7	7
BONUSSEN	4	2	6	4	4	4	2	4	10	2

SECTOREN

LANDBOUW	5	n.a.	8	n.a.	6	6	5	n.a.	8	n.a.
DAMMEN	7	n.a.	9	n.a.	6	n.a.	1	n.a.	n.a.	n.a.
VISSERIJ	4	n.a.	9	n.a.	1	n.a.	6	n.a.	7	n.a.
BOSBOUW	6	n.a.	8	n.a.	6	n.a.	4	n.a.	6	n.a.
MIJNBOUW	5	7	9	n.a.	6	n.a.	4	n.a.	n.a.	n.a.
OLIE EN GAS	8	7	n.a.	n.a.	7	8	4	n.a.	n.a.	n.a.
MAAKINDUSTRIE	2	8	9	n.a.	5	8	1	n.a.	5	8
FINANCIËLE SECTOR	1	7	6	2	1	7	1	5	2	7
WONINGBOUW EN VASTGOED	2	2	8	1	1	5	4	4	3	2
VERMOGENSBEHEER	3	6	9	3	4	n.a.	2	7	8	6

Legenda:

1 = laagste score (geen beleid)

10 = hoogste score (best mogelijke beleid volgens deze methodologie)

n.a. = niet actief in deze sector en dus geen beleid verwacht

Bijlage 4

Over de Eerlijke Verzekeringswijzer

Het begin

Op 16 september 2013 werd de Eerlijke Verzekeringswijzer opgericht. De partnerorganisaties van de Eerlijke Bankwijzer coalitie kwamen tot dit initiatief vanuit het besef dat een consument ook kan kiezen waar hij of zij zich verzekert en de verzekeringssector aanzienlijke bedragen belegt.

De website www.eerlijkeverzekeringswijzer.nl zag het levenslicht en tegelijkertijd werd het eerste beleidsonderzoek gepubliceerd. Binnen 24 uur na de lancering bezochten 12.000 mensen (11.300 'unieke bezoekers') in totaal 41.600 pagina's van de website. Velen reageerden op de eerste onderzoeksresultaten door via de website hun eigen verzekeraar aan te schrijven. Het was het begin van een proces dat erop gericht is een 'race to the top' op duurzaamheidsgedrag in de verzekeringssector te bewerkstelligen.

Werken aan de doelstelling

De doelstelling van de Eerlijke Verzekeringswijzer is om verzekeraars met behulp van de consument tot verbetering van het investeringsbeleid en tot meer duurzame investeringskeuzes te brengen. Het achterliggende doel is dat de verzekeraars hun (financiële) invloed aanwenden om bedrijven en overheden te verduurzamen.

De Eerlijke Verzekeringswijzer beoordeelt periodiek het maatschappelijk beleid voor de investeringen en daarnaast ook de investeringspraktijk van de verzekeraars. Het onderzoek voor de Eerlijke Verzekeringswijzer bouwt voort op de methodologie van de Eerlijke Bankwijzer. De onderzoeksresultaten worden publiek gemaakt via (social) media uitingen en via de eigen website. Consumenten kunnen kennismaken van de wijze waarop hun verzekeraar inhoud geeft aan haar principes ten aanzien van thema's als mensenrechten, klimaatverandering, dierenwelzijn of controversiële wapens. Ook kunnen zij via de website hun verzekeraar hierover ter verantwoording roepen, of juist een pluim geven. Zo probeert de Eerlijke Verzekeringswijzer samen met de consument concurrentie onder verzekeraars op het gebied van maatschappelijk verantwoord ondernemen te stimuleren, met als einddoel meer duurzame investeringen.

Verzekeringsgroepen

De Eerlijke Verzekeringswijzer richt zich in eerste instantie op de tien grootste levensverzekeraars in Nederland⁷⁸. Beoordeeld worden echter het beleid en de praktijkvoering van de h le financiële groep waartoe de verzekeraar behoort.⁷⁹ Hierdoor vallen feitelijk enkele tientallen verzekeraars onder de aandacht van de Eerlijke Verzekeringswijzer.

De volgende tabel geeft een overzicht van de 10 verzekeringsgroepen die in de Eerlijke Verzekeringswijzer zijn opgenomen, inclusief de merknamen die ze in Nederland voor hun verzekeringen gebruiken:

De Eerlijke Verzekeringswijzer streeft naar een constructieve dialoog met de verzekeraars over hun ambities op het gebied van de verschillende duurzaamheidsthema's. De initiatiefnemers voeren regelmatig inhoudelijke gesprekken met de verzekeraars, bijvoorbeeld over het gevoerde en het gewenste beleid, over de impact van hun investeringen en over hun investeringskeuzes.

Onderzoeksresultaten

Beleidsaanscherpingen⁸⁰

Het eerste beleidsonderzoek werd in september 2013 gepubliceerd. De meest in het oog springende conclusie van deze 'nulmeting' was dat de tien verzekeringsgroepen nog maar matig scoren op de twintig duurzaamheidsthema's. Zo bleken de meeste maatschappijen voor de thema's klimaatverandering, gezondheid, natuur en dierenwelzijn nauwelijks of zelfs geen beleid te hebben. Voor het beleid op mensenrechten scoorden slechts twee verzekeraars 'goed', waar de rest niet verder kwam dan 'zeer slecht' tot 'onvoldoende'.

De eerste actualisering van de beoordeling van het beleid kwam in mei 2014. Vijf van de tien verzekeringsgroepen haalden samen maar liefst 55 hogere scores naar aanleiding van concrete verbeteringen van het beleid. Vooral ASR, maar ook Achmea, SNS Reaal (Vivat Verzekeringen) en Aegon hadden grote stappen gezet om hun investeringen te verduurzamen. Vijf verzekeraars (Delta Lloyd, Allianz, ING (NN Groep), Generali en Legal & General) hadden in deze onderzoeksperiode geen verbeteringen doorgevoerd in hun beleid.

⁷⁸ Vanuit het oogpunt van verantwoord beleggen zijn de levensverzekeraars voor de Eerlijke Verzekeringswijzer het meest interessant, omdat zij uit de aard van de verplichtingen die ze aangaan veel en voor een lange periode beleggen.

⁷⁹ Verzekeringnemers die het belangrijk vinden dat hun verzekeraar maatschappelijk verantwoord investeert, verlangen dit niet alleen van de verzekeraar, maar zeker ook van haar zusterbedrijven en het moederbedrijf. Het beleid wordt overigens ook vaak op groepsniveau tot stand gebracht en toegepast. Alle onderdelen binnen de verzekeringsgroep dienen zich dan aan dit beleid te houden. Soms is er zelfs alleen maar beleid op groepsniveau en heeft een verzekeraar geen 'eigen' beleid.

⁸⁰ De beleidsbeoordelingen vinden tot medio 2015 halfjaarlijks plaats. Daarna zal het beleid naar verwachting jaarlijks worden beoordeeld.

VERZEKERAAR	GROEP	MERKNAMEN VOOR VERZEKERINGEN IN NEDERLAND	BRUTO PREMIEOMZET* (IN € MILJARD)		BELEGGINGEN (IN € MILJARD)	
			Nederland	Mereldwijd	beleggingen	beheerd voor derden
ACHMEA PENSIOEN- EN LEVENSVZERKERINGEN	Achmea	Achmea, Agis, Avéro, Centraal Beheer, FBTO, Interpolis, Zilveren Kruis, Syntus, Inshard, OZF, Prolife, Woonfonds	5,4	6,6	82,6	71,9
DELTA LLOYD LEVENSVZERKERING	Delta Lloyd	Delta Lloyd, ABN Amro, Ohra, Be Frank, Erasmus Leven, Nationaal Spaarfonds	5,0	5,0	64,6	7,7
AEGON LEVENSVZERKERING	Aegon	Aegon, Kroodle, Kruidvat Verzekeringen, Optas	4,2	19,9	300,4	174,8
ASR LEVENSVZERKERING	ASR Nederland	a.s.r., Budgio, De Amersfoortse, Ditzo, Europeesche Verzekeringen, Ardanta	3,9	3,9	40,4	-
SRLEV	SNS Reaal (Vivat Verzekeringen)	Reaal, Zwitserleven, Proteq, Zelf	3,2	3,2	47,8	2,7
NATIONALE-NEDERLANDEN	ING (NN Groep)	AZL, Movir, Nationale-Nederlanden	4,5	9,5	136,2	104,0
ALLIANZ NEDERLAND LEVENSVZERKERING	Allianz	Allianz, Allsecur, London Verzekeringen	1,0	66,6	616,1	1.361,0
LOYALIS LEVEN	APG (Loyalis)	Loyalis	0,3	0,3	2,8	343,0
LEGAL & GENERAL NEDERLAND LEVENSVZERKERING MAATSCHAPPIJ	Legal & General	Legal & General	0,2	7,3	404,2	538,3
GENERALI VERZEKERINGSGROEP	Generali	Generali	0,1	62,7	401,2	104,3

"We moeten eerlijk zijn: wat duurzaamheid betreft staat de verzekeringssector nog maar in de kinderschoenen. Het Verbond is daarom ook blij met consumenten, wetenschappers, politici en NGO's die met een kritische blik naar verzekeraars kijken, en ook concrete suggesties doen. Zoals de zes NGO's die onlangs de Eerlijke Verzekeringwijzer lanceerden. Dat houdt de sector scherp."

VERBOND VAN VERZEKERAARS, IN DE BEURSBENGEL, NOVEMBER 2013

Bij de tweede beleidsupdate, in november 2014, werden in totaal 30 hogere scores bereikt. SNS Reaal (Vivat Verzekeringen) nam de helft van dat aantal voor haar rekening. Achmea en ASR haalden zes respectievelijk drie hogere scores als gevolg van beleidsaanscherpingen. Vier verzekeraars (Aegon, APG (Loyalis), Delta Lloyd en Generali) noteerden deze keer geen enkele hogere score.

Praktijkonderzoeken

Beleid is belangrijk, maar zeker zo belangrijk zijn de daadwerkelijke investeringen in de praktijk. Aan de hand van praktijkonderzoeken wordt beoordeeld of de investeringen van een verzekeraar in lijn zijn met internationale richtlijnen en standaarden voor MVO op een bepaald onderwerp. Als dit niet het geval is wordt onderzocht of dit te maken heeft met gebrek aan beleid en/of onvoldedige implementatie van beleid.

De Eerlijke Verzekeringwijzer publiceerde de volgende praktijkonderzoeken:

Delfstofwinnende bedrijven en mensenrechten (2013) – een gezamenlijk praktijkonderzoek van de Eerlijke Verzekeringwijzer en de Eerlijke Bankwijzer (zie bladzijde 22).

Achtergrond

Het onderzoek richtte zich op de investeringen van banken en verzekeraars in tien delfstofwinnende bedrijven die betrokken zijn bij ernstige mensenrechtenschendingen, zoals schendingen van het recht op informatie, het recht op gezondheid en het recht op water. Deze rechten komen toe aan de lokale bevolking in gebieden waar de bedrijven opereren. Banken en verzekeraars investeren miljarden in deze bedrijven. Centraal stond de vraag: (hoe) gebruiken zij hun financiële macht om het gedrag van de bedrijven in positieve zin te beïnvloeden? Door middel van interviews werd onder meer onderzocht of zij engagement-gesprekken (een kritische dialoog) voeren met de bedrijven, wat dan precies de doelen zijn die ze zich hierbij stellen, en of ze daadwerkelijk de investeringen beëindigen als met een bedrijf geen afspraken te maken zijn of als het bedrijf zich niet aan de afspraken houdt..

Conclusie

SNS Reaal (Vivat Verzekeringen) haalde, dankzij het consequent inzetten van vergaande screening, engagement en uitsluiting de hoogst mogelijke score ('uitstekend'). Achmea, Aegon en ASR deden het met (ruime) voldoende ook prima. De verzekeraars van ING en APG (Loyalis) kwamen niet verder dan 'ruim onvoldoende' voor hun verzekeringsbeleggingen. ING scoorde ook 'ruim voldoende' voor vermogensbeheer, waar APG daar een 'voldoende' haalde. De verzekeraars Allianz, Delta Lloyd, Generali en Legal & General bleken flink te investeren in meerdere van de geselecteerde delfstofwinnende bedrijven, maar wilden geen medewerking verlenen aan het praktijkonderzoek.

Follow up (verzekeraars)

Achmea, ASR en SNS Reaal (Vivat Verzekeringen) zegden aan de Eerlijke Verzekeringwijzer toe om vanaf 2014 nog meer instrumenten te zullen inzetten om te voorkomen dat zij door hun investeringen diensten verlenen aan bedrijven die betrokken zijn bij ernstige mensenrechtenschendingen.

Follow up (politiek)

Naar aanleiding van de publicatie van dit praktijkonderzoek diende de ChristenUnie een Kamermotie in, waarin de regering werd opgeroepen "om de financiële sector expliciet op te nemen in het mvo-risicosectorenbeleid om duurzaamheid en transparantie in deze sector te bevorderen." Een ruime Kamermeerderheid nam de motie aan.

Pharmaceutical companies and Access to Medicine (2014)

Achtergrond

Op 1 juli 2014 bracht de Eerlijke Verzekeringwijzer een praktijkonderzoek uit over de investeringen van de verzekeraars in twintig farmaceutische bedrijven. Het onderzoek richtte zich op farmaceutische bedrijven vanwege hun mogelijkheden om de toegang tot medicijnen voor arme mensen te vergroten. Onderzocht is of de score van de farmaceutische bedrijven op de Access to Medicine Index meegewogen wordt bij de investeringsbeslissingen van de verzekeraars.

Conclusie: Geen enkele verzekeraar bleek bij voorkeur te investeren in farmaceutische bedrijven die goed scoren op de Access to Medicine Index. Vijf verzekeraars, Aegon, Allianz, ASR, Generali en Legal & General, hebben op geen enkele wijze aangetoond dat zij farmaceuten aanspreken op het belang van verbeterde toegang tot medicijnen voor arme bevolkingsgroepen en hebben geen formele toezegging gedaan om hun beleggingspraktijk op dit gebied te verbeteren.

Follow up (verzekeraars)

Achmea en SNS Reaal (Vivat Verzekeringen) hebben aangetoond dat zij farmaceuten hebben aangesproken op het belang van betere toegang tot medicijnen. Achmea kondigde tijdens het onderzoek aan dat zij het Access to Medicine Investor Statement zal ondertekenen en heeft dit inmiddels gedaan. APG, Delta Lloyd en SNS Reaal deden dit al. Achmea, ING (NN Groep) en SNS Reaal (Vivat Verzekeringen) zegden aan de Eerlijke Verzekeringwijzer toe om hun beleggingspraktijk ten aanzien van toegang tot geneesmiddelen voor medio 2015 te verbeteren. Bij de lancering van de Access to Medicine Index 2014 in november 2014 liet ook Aegon weten ondertekening te overwegen.

Follow up (politiek)

Naar aanleiding van dit praktijkonderzoek werden op 14 juli 2014 door de SP Kamervragen gesteld. In haar antwoord op deze vragen riep minister Ploumen van Buitenlandse Handel en Ontwikkelingssamenwerking het Verbond van Verzekeraars op om aan de Access to Medicine Index bredere bekendheid te geven en de Index vaker toe te passen.

Bijlage 5

Eerlijke Bankwijzer gaat internationaal

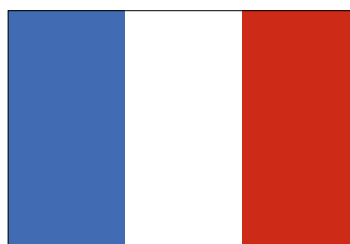
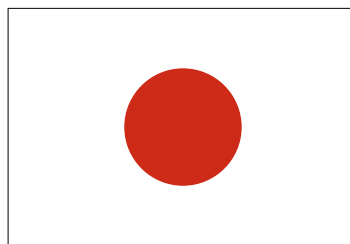
De in Nederland ontwikkelde en in 2009 gelanceerde Eerlijke Bankwijzer gaat vanaf december 2014 internationaal in zes landen: Fair Bank Guides starten in achtereenvolgens Japan, België, Frankrijk, Indonesië, Zweden en Brazilië. Met de lancering van zes nieuwe Fair Bank Guides in navolging van de Nederlandse Eerlijke Bankwijzer kunnen we spreken van een uniek Nederlands exportproduct. In alle genoemde zeven landen zal een 'race naar de top' onder (lokale) banken op duurzaamheid worden bevorderd door lokale coalities van organisaties. Dit met behulp van lokale benchmarks voor banken en hun klanten, voor media en politiek, onder het gezamenlijke overkoepelende initiatief Fair Finance Guide International. Oxfam Novib is initiator en coördinator van dit initiatief.

Fair Finance Guide International streeft er naar, mede in het kader van het stimuleren van een level playing field, om op zo'n kort mogelijke termijn uit te breiden naar meer landen met een sterke en invloedrijke banksector, alsmede opkomende economieën. Hiervoor bestaan reeds contacten met lokale partners in onder meer Duitsland, Zwitserland, VK, VS, Zuid Afrika, India, Hongkong en Singapore. Ook streven wij naar uitbreiding van dit initiatief naar andere delen van de financiële sector, met name de verzekeringssector en de pensioensector.

In navolging van de lancering van de Eerlijke Verzekeringswijzer in Nederland streven ook andere landen naar zulke uitbreidingen. In Zweden wil de lokale Fair Bank Guide coalitie, waaronder de Zweedse Consumentenbond, bijvoorbeeld in het komende jaar van start gaan met een Eerlijke Pensioenwijzer.

Meer informatie:

Ted van Hees, coördinator Fair Finance Guide International
Ted.van.hees@oxfamnovib.nl, +31 (0)6 53 18 75 97





Bijlage 6

26 485 Maatschappelijk verantwoord ondernemen Nr. 194 BRIEF VAN DE MINISTER VAN FINANCIËN

Aan de Voorzitter van de Tweede Kamer der Staten-Generaal
Den Haag, 11 november 2014

Op 30 september 2014 ontving ik van u een brief waarin u mij verzoekt acht te slaan op een motie van de Tweede Kamer gericht aan het presidium met de vraag een «voorstel te doen met criteria op basis waarvan kan worden gekozen voor een ethisch handelende bank, en te bewerkstellingen dat zo snel als mogelijk wordt gebankierd bij een bank die een hoge score heeft in de Eerlijke Bankwijzer» (Kamerstuk 33 924, nr. 12). Maatschappelijk verantwoord ondernemen (MVO) is belangrijk en zal in de nieuwe aanbesteding van het betalingsverkeer van het Rijk worden meegenomen. De Tweede Kamer heeft hiertoe ook recent de motie Merkies (Kamerstuk 34 000, nr. 35) aangenomen. Conform het dictum van deze motie zal ik in de aanbesteding voor de nieuwe huisbankier van het Rijk expliciete eisen opstellen ten aanzien van MVO.

In recente aanbestedingen van betalingsverkeer zijn reeds MVO eisen opgenomen. Zo zijn in de aanbestedingscontracten van creditcards en de Belastingdienst in 2010 eisen gesteld rondom publicatie van een MVO-beleid. In het aanbestedingscontract van het Ministerie van Buitenlandse Zaken in 2012 is aanvullend hierop een verklaring geëist dat alle (buitenlandse) banken aan het verbod op clustermunie moeten voldoen. Verder is in het aanbestedingscontract van creditcards in 2014 geëist dat wordt voldaan aan sociale voorwaarden zoals mensenrechten.

De Minister van Financiën,
J.R.V.A. Dijsselbloem

De Eerlijke Bankwijzer is een initiatief van Oxfam Novib, FNV, Amnesty International, Milieudefensie, Dierenbescherming en PAX. Het onderzoek wordt uitgevoerd door economisch onderzoeksbureau Profundo.

**De Eerlijke Bankwijzer stelt zich ten doel om bankgroepen te verduurzamen met hulp van consumenten.
Meer informatie: info@eerlijkebankwijzer.nl
Of www.eerlijkebankwijzer.nl**

De doelstelling van de Eerlijke Bankwijzer wordt ondersteund door:

ActionAid
Bancktrack
Both ENDS
CNV
Cordaid
Eurogroup for Animals
Green Cross
Greenpeace
Nederlandse Woonbond
Independer
HIVOS
ICCO
Natuur & Milieu
TNI
VBDO
World Animal Protection

Projectgroep Eerlijke Bankwijzer

Oxfam Novib
Mauritskade 9
T 070 342 16 21
Postbus 30919
2500 GX Den Haag

www.eerlijkebankwijzer.nl
info@eerlijkebankwijzer.nl

Ontwerp

Ontwerpwerk

