

Nice

VIE DES QUARTIERS

JANVIER 2016

ZOOM SUR GORBELLA

UN FUTUR
«ÉCO-QUARTIER»

N°11



INTERVIEW

Christian Estrosi,
Maire de Nice
> P02



DOSSIER

Un futur «éco-quartier»
> P06



ÉCHO DES QUARTIERS

Tour d'horizon des
initiatives associatives
> P08



ANIMATIONS DES QUARTIERS

Programme janvier 2016
> P12

« Gorbella conserve sa nature profonde, et j'y suis très attaché »

INTERVIEW



VDQ. Monsieur le Maire, le numéro 11 de Vie des Quartiers est consacré au quartier Gorbella...

Christian Estrosi. Gorbella a connu plusieurs visages : hameau de campagne, nouveau quartier hors du centre-ville et enfin zone moderne d'urbanisation. Hier, c'était une ville à la campagne, aujourd'hui c'est Nice au pied des remparts collinaires. Mais Gorbella conserve sa nature profonde, et j'y suis très attaché.

VDQ. L'avenir de Gorbella va être marqué par les futurs aménagements autour du stade...

Christian Estrosi. Ce lieu emblématique de l'histoire de la ville est aussi porteur de potentialités nouvelles : inscrit sur cet axe structurant majeur qui descend depuis l'amphithéâtre des collines jusqu'à la mer, jalonné par les projets de la Gare du Sud, aujourd'hui en phase chantier, de Thiers/Jean Médecin, en cours de mobilisation et enfin par la promenade du Paillon dont profitent tous les Niçois. Le stade du Ray, site stratégique, propriété de la Ville de Nice sur un foncier de près de 6 hectares, était identifié au Plu de Nice par un périmètre d'attente de projet permettant, dès lors, de porter l'aménagement attendu par les habitants.

VDQ. C'est un projet d'« éco-quartier », conforme aux engagements que vous aviez pris.

Christian Estrosi. Effectivement. Comme pour le « Pôle Universitaire Saint-Jean d'Angély », ce complexe sera conçu dans le plus grand respect des normes environnementales. Un projet conforme aux engagements pris. Il entre aujourd'hui dans sa phase opérationnelle qui va permettre d'en décliner concrètement, de façon qualitative, les différentes composantes : espaces verts, équipements sportifs, logements de qualité, parkings et équipements publics...

VDQ. Un projet mobilisant largement une gouvernance publique, confiée à la Ville de Nice.

Christian Estrosi. Dans un souci de maîtrise directe des contenus des programmes d'opérations et de leur qualité, la Ville de Nice assume entièrement et directement les différentes facettes de cette opération. Les procédures de consultation d'architectes et de marché de maîtrise d'œuvre urbaine sont lancées et permettront l'assemblage d'un projet global et cohérent. Les appels d'offres et les travaux seront ensuite mobilisés, permettant d'envisager les premières livraisons dès 2018, du parc urbain et des premiers éléments de programme construits, assurant une dynamique nouvelle au quartier de Gorbella. Ce sera un des projets phares pour la ville de Nice, sur des bases partagées avec la population.

Le boulevard Gorbella recouvre un ancien vallon dénommé « Gorbellon » ou « Gorbeloun », qui lui a donné son appellation. Son ouverture date de 1926 pour le tronçon en amont de Saint-Sylvestre, et 1934 pour celui qui va de l'avenue Cyrille Besset à Saint-Sylvestre.

C'est l'un des principaux axes sud-nord de la ville de Nice. Il s'étend du square Boyer à la place Fontaine du Temple. Le boulevard Gorbella et ses voies perpendiculaires ont permis de structurer un des quartiers neufs de Nice, lors de sa très forte poussée urbaine dans les décennies 1950-1960.

LES PLAINES AGRICOLES DU RAY

Jusqu'aux années de l'entre-deux-guerres, Gorbella n'était que vastes plaines idéalement exposées au sud et bien irriguées par plusieurs sources de Gairaut inférieur-Serena, comme la Fontaine de Mouraille, la Fontaine du Temple, la Fouont santa, etc., se rejoignant dans des vallons, comme le Gorbellon, actuellement canalisés. Depuis l'Antiquité, cultures maraîchères, horticulture, oliveraies et vergers ont approvisionné les marchés niçois. Les anciens ont encore connu les fameuses cressonnières et les moulins alimentés par les eaux du Gorbeloun.

Avant la guerre de 1914, Gorbella ne comptait qu'une population d'à peine 200 personnes, dont la moitié était de nationalité ou d'origine italienne, employés comme fermiers ou journaliers dans les cultures maraîchères, jardins, vergers, oliveraies, laiteries... possédés par de grands propriétaires fonciers niçois.

En dehors des fermes disséminées sur les exploitations et des belles bastides de nobles, l'habitat était regroupé autour de l'église Sainte-Croix, située alors sur l'actuelle place Fontaine du Temple.



Hercule Trachel : Nice vue du Ray, aquarelle, XIX^e (Musée Masséna)



C. Meraga : Ferme à Gorbella, aquarelle, XIX^e (Bibliothèque de Cessole)

LA FONCTION RÉSIDENTIELLE DANS L'ENTRE-DEUX-GUERRES

L'ouverture programmée de nombreuses voies nouvelles dans l'entre-deux-guerres conduisit à l'urbanisation progressive de Nice nord qui offrait de nombreux espaces constructibles.

Les propriétés des comtes de Chambrun et de Falicon commencèrent à être morcelées en 1920, le domaine de l'Assomption (entre l'avenue du Ray actuelle et le boulevard Gorbella) fut démembré en 1926 et celui de Cessole en 1932. Ainsi, avec près de 700 habitants, Gorbella devenait une banlieue résidentielle de Nice abritant pour la moitié de ses habitants des retraités, rentiers et petits propriétaires, pour l'autre moitié les ouvriers agricoles et la main d'œuvre travaillant en ville.

LE PRIEURÉ DU VIEUX-LOGIS

Témoin des anciennes activités agricoles, le Prieuré du Vieux-Logis fut d'abord un moulin, puis une ferme avant d'être racheté par le Révérend Père Lemerre en 1922. Amateur d'art, il le transforma en prieuré, pour recevoir et mettre en valeur ses collections de meubles et d'objets d'art de la fin du Moyen Âge et de la Renaissance. En 1936, le Père Lemerre en fit don à la Ville de Nice, qui l'ouvrit au public en juin 1939.

L'EXPLOSION IMMOBILIÈRE DES ANNÉES 1950-1960

À partir de 1945, la Ville de Nice aménagea 4 000 logements sur 70 ha entre Gorbella, Las Planas et le bas de Gairaut. HLM, logements accessibles à la propriété, commerces, équipements publics et espaces verts furent projetés pour accueillir une population de 15 000 personnes.

Les barres de six étages alternent avec les tours de douze niveaux, afin que les constructions n'occupent que le quart des terrains. Chaque ensemble prend le nom des anciennes grandes propriétés : marquis du Rouret, comte de Falicon, baronne de Rivière, Lubonis, Gioan, Bonello.

Le long du boulevard Gorbella sont principalement localisés les centres commerciaux et les supermarchés. Lorsqu'il ouvrit en avril 1962 le supermarché Prisunic-Gorbella, il était le plus grand de France.

Des équipements publics furent agrandis comme le stade, déplacés comme la poste ou créés de toute pièce comme le centre administratif municipal, la piscine et le centre omnisport ou encore le jardin d'enfants et la crèche dans l'ancienne villa Saqui. L'ancienne place Fontaine du Temple fut totalement réaménagée et l'ancienne église Sainte-Croix démolie. Elle sera remplacée par l'église Saint-Jean L'Évangéliste à l'architecture contemporaine en 1978.

LE STADE DU RAY

L'ancien stade Saint-Maurice, officiellement « stade Léo Lagrange », en hommage à Léo Lagrange (1900-1940), sous-secrétaire d'État aux sports sous le Front populaire, a été désigné par les Niçois depuis la fin des années 1970 sous le nom de « stade du Ray ». Inauguré le 30 janvier 1927, le stade comptait alors 3 500 places. En 1948, les tribunes furent reconstruites et l'édifice atteignit 23 000 places au début des années 1950. Le 1^{er} septembre 2013, l'OGC Nice joua son dernier match au stade du Ray contre Montpellier (2-2) et le 3 septembre, le cœur de la pelouse du stade du Ray fut symboliquement transplanté au centre de la pelouse de l'Allianz Riviera, le nouveau stade implanté à Saint-Isidore.

LA MJC GORBELLA

Un autre bâtiment important, qui marqua la vie culturelle des années 1970, fut la Maison des Jeunes et de la Culture de Gorbella, inaugurée en mars 1971. Au bout de dix ans de programmations anticonformistes, la MJC ferma et fut remplacée par le Forum Nice-Nord qui ouvrit en 1987.

LE TRAMWAY

Avec l'ouverture de l'échangeur Nice-Nord de l'autoroute A8 en 1976, la circulation augmenta considérablement dans le quartier. En novembre 2007, la mise en service de la ligne 1 du tramway, avec de vastes parkings et son centre opérationnel, a permis de limiter le trafic automobile et de requalifier le quartier.



Les immeubles haut-Gorbella « Comte de Falicon » et « Rouret », photographie noir et blanc Février 1962 (Archives municipales de Nice, fonds du service photographique de la Ville).

Du centre AnimaNICE Gorbella...



Le phare du loisir au cœur du quartier

En janvier 2015, le CAL Gorbella est devenu un centre AnimaNICE. Il fait désormais partie du réseau municipal des centres d'animation de quartiers, fort d'une vingtaine d'équipements de proximité, dont des Cyber-Espaces.

Dans les faits, ce changement s'est accompagné d'une part, d'un maintien de prestations proposées à la population et, d'autre part, de nouvelles formules d'abonnement, davantage personnalisées.

■ En complément des cours quotidiens (180 heures chaque semaine de danse, d'art, de détente, de bien-être), un programme d'expositions de peinture contemporaine, ateliers éducatifs, du Printemps des mômes en avril, expositions de photographies, de figurines, etc.

■ Pour les plus jeunes (et les moins jeunes), les « Journées AnimaNICE », les festivités - galas de fin d'année -, se préparent activement et une trentaine d'animations viennent rythmer la saison, parmi lesquelles de nombreuses participations à des animations dans le quartier.

■ Les férus de théâtre ne sont pas oubliés, avec des dizaines de représentations chaque année au Théâtre de la Tour, qui est devenu une adresse courue et réputée, les 8 000 spectateurs annuels ne le contrediront pas.

Ce centre est ouvert à tous, en solo ou en groupe. Les scolaires, par exemple, représentent 20h d'utilisation par semaine. Des associations diverses œuvrent au profit des personnes handicapées mais aussi en difficultés psychologiques notamment (40h/semaine).

Plus de 2 000 abonnements font de ce centre, ouvert en 1989, le deuxième du réseau AnimaNICE en terme d'utilisateurs.

Centre AnimaNice Gorbella - 63, boulevard Gorbella - 04 92 07 86 50



*« Un oasis de verdure
et de détente »*

Gérard Bona

Niçois, retraité, Gérard Bona est adhérent au centre AnimaNICE Gorbella depuis 2000. C'est un tennisman accompli, ancien du GSEM. « J'habite Nice-Nord, et je fréquente assidûment le centre. Je dois dire que cet équipement est magnifique avec une vue de la tour extraordinaire. Aucune autre salle à Nice ne propose cette vue « mer-montagne » ! On y fait du sport à l'intérieur sans avoir la sensation d'être enfermé, dans d'excellentes conditions de confort et de propreté.

À l'extérieur, pour moi qui joue au tennis, c'est un oasis de verdure et de détente. Et puis, il y a beaucoup d'activités culturelles, les plus variées, avec une superbe salle de théâtre !

Les prix ? Ils sont très attractifs pour toutes les activités proposées !

Tout cela dans une ambiance des plus conviviales, avec une équipe dynamique et sympathique, aussi bien à l'accueil et à l'organisation, qu'à l'encadrement des différentes disciplines. »



... au Prieuré du Vieux-Logis



« Les jardins
et l'éco-citoyenneté »

René Fiaschi

L'APPESE, Association pour la Promotion de la Prévention et de l'Économie Sociale en Europe, a été créée en 1995 par la Mutuelle Générale de Nice, devenue depuis Mutuelle France Plus. Pour son président, René Fiaschi, « L'APPESE œuvre pour promouvoir la prévention sanitaire et sociale, développer l'économie sociale et replacer l'humain au cœur de tout projet de société. Elle conduit des projets à caractère pédagogique, en direction des habitants des quartiers de Nice.

À Gorbella, la mise à disposition gratuite du jardin du Prieuré du Vieux-Logis nous permet d'œuvrer en faveur de l'environnement. Des élèves des écoles primaires du quartier Saint-Barthélemy et des résidents de Nice-Nord peuvent ainsi se rencontrer afin de pratiquer le jardinage dans un cadre collectif. Cela favorise le lien social, la mixité sociale, les relations intergénérationnelles et la mise en place de dynamiques collectives, autour de pratiques éco-citoyennes ».

APPESE c/o Mutuelle de France Plus
27, rue Gioffredo - 04 93 92 88 98



Un voyage dans le temps

Le Prieuré du Vieux-Logis vous invite à un voyage dans le temps et vous présente des collections d'art religieux médiéval et un ensemble d'objets usuels et de mobiliers rassemblés par le Révérend Père dominicain Alfred Lemerre, épris d'art ancien. Les collections vont du XIV^e au XVII^e siècle.

Vous pouvez y visiter (uniquement sur rendez-vous) treize salles dont, au rez-de-chaussée, une salle à manger décorée d'étains anciens et de coqs de clochers, une salle gothique, une chambre avec mobilier renaissance et une cuisine agencée de splendides meubles de différentes époques et d'ustensiles.

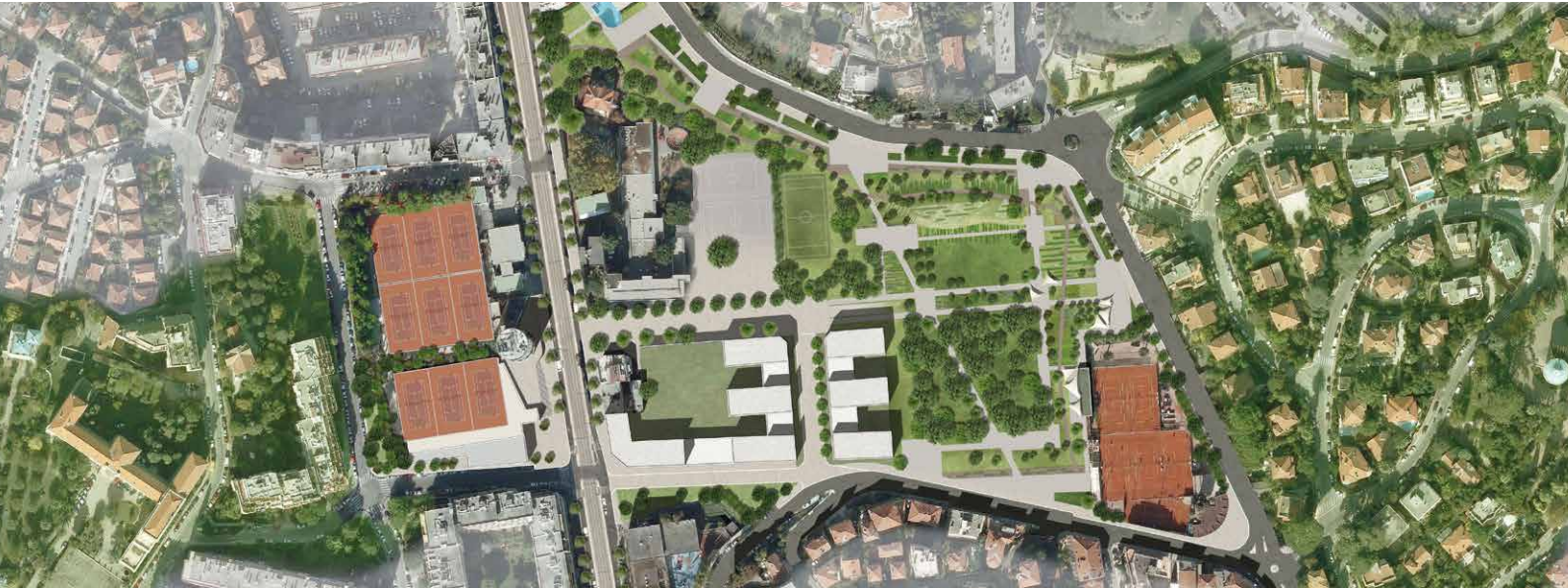
Au mur sont placées quelques peintures religieuses glanées par le Père Lemerre, au hasard de ses déplacements.

À l'étage se trouvent la chapelle, l'oratoire, la sacristie et une chambre. L'objet le plus emblématique est une splendide Pietà flamande du XV^e siècle. Il y a non seulement des objets d'art mais aussi des objets d'usage courant faisant de ce musée une évocation vivante du passé.

Paul Valéry déclara en sortant du Vieux-Logis : « Je viens d'avoir une véritable jouissance d'art... mais ce que j'admire le plus, c'est le long et patient effort, l'amour et le goût qu'il a fallu à un homme aux ressources modestes, pour arriver à constituer et à présenter comme il l'a fait un ensemble dont il a été à lui seul, le constructeur, le collecteur et, si j'ose dire, le metteur en scène ». Le vieux jardin niçois très agréable agrémenta la visite de cette demeure.



Un futur « éco-quartier »



UN ENJEU À L'ÉCHELLE DE LA VILLE

La Ville de Nice a apporté une attention toute particulière à ce site stratégique de près de 6 hectares, dont elle est propriétaire.

Compte-tenu du fort attachement des Niçois à ce quartier, ce projet a été réalisé en totale concertation avec les habitants, les acteurs socio-économiques et les associations.

UN PROJET PARTAGÉ

Les différentes concertations ont permis de dégager le souhait unanime d'un projet démonstrateur d'un « éco-quartier niçois », associant de façon équilibrée une offre de logements de qualité, la production d'une offre de stationnement adaptée aux besoins, mais aussi et surtout une attente forte d'espaces de verdure et d'équipements publics de qualité, en particulier sportifs en rappel avec l'histoire de ce lieu...

PROGRAMME DU PROJET

- Déconstruction du stade du Ray
- Création d'un parc urbain d'environ 3 ha, au droit du stade du Ray et remise en qualité du jardin Mouchan
- Réalisation d'un plateau sportif de 3 000 m² environ
- Mise à disposition d'un parc de stationnement public de 268 places sous le futur plateau sportif
- Réhabilitation de l'école Ray-Gorbella avec notamment l'accueil de 4 classes supplémentaires

CALENDRIER

- De mi-2015 à mi-2016 : déroulement des phases de consultation et de désignation des maîtrises d'œuvre (parc public, opération privée, modernisation et extension de l'école...), pour formalisation d'un projet global et cohérent
- Entre 2016 et 2017 : réalisation de l'archéologie préventive, de la démolition des tribunes et du relogement des associations sportives qui étaient situées dans les locaux du stade (escrime)
- De 2017 à 2018 : mise en œuvre du parc et de l'opération de logements et de commerces en RDC
- En 2019 : dès déplacement effectif de l'enseigne Carrefour, réaménagement du RDC du site Gorbella en plateau sportif et livraison en parallèle du groupe scolaire requalifié.

« Un poumon vert, lieu de rencontre intergénérationnel »

Michel Magnier



Co-fondateur en 2009, avec son président Orlando Bernardi, de l'association des résidents du quartier Saint-Barthélemy, Michel Magnier en est le dynamique trésorier, en même temps que le référent sécurité-propreté. « Gorbella est un beau quartier, et notre association œuvre avec ses habitants et commerçants, car notre devise est « Bien vivre ensemble », pour l'amélioration de notre environnement. Voilà pourquoi nous sommes totalement favorables à ce nouvel aménagement en éco-quartier. Il va conserver et développer les espaces verts et les logements seront de qualité avec des jardins d'enfants. Ce sera un véritable poumon vert, un lieu de rencontre intergénérationnel. De plus, on va conserver la vocation sportive du site et nos enfants ne seront plus obligés d'aller dans la plaine du Var. »

ARQSB - 61, av. Cyrille Besset
06 18 22 04 28 - asso.arqsb@gmail.com



© Golem Images

« Un quartier qui se bonifie »

Richard Bambina

Créée en 2002, l'association des commerçants et artisans de Nice-Nord, ACANN, est présidée par Sophie Funfsinn. Niçois depuis 48 ans, installé dans le quartier depuis 27 ans et concessionnaire KYMCO, Richard Bambina en est le vice-président :

« Le quartier s'est embelli depuis quelques années. C'est devenu un quartier tranquille, bien fréquenté. Notre clientèle est certes locale, mais grâce au tramway, elle vient de toute la ville. Membre du conseil de quartier Nice-Nord, j'ai soutenu ce projet d'éco-quartier tant il est de qualité environnementale. Gorbella est un quartier qui se bonifie et ce projet va encore le tirer vers le haut. À nous de le faire vivre, de mobiliser plus de commerçants, de participer à l'évolution du quartier en multipliant les animations ludiques et commerciales ».

ACANN - Le Jardin d'Alice - 10, bd Gorbella - 07 82 17 42 97 - acann@free.fr



Un projet conforme aux engagements pris

D'abord privilégier sur ce site la forte qualité paysagère, à travers un vaste parc de loisirs urbain de près de 3 hectares, ouvert au public. Ce lieu de rencontre et de convivialité du quartier sera un nouveau facteur d'attractivité à l'échelle de la ville toute entière.

Ensuite préserver l'identité sportive de ce site avec le développement d'équipements sportifs, assurant l'accueil des activités déjà existantes (escrime) et celui d'activités nouvelles. Un équipement sportif nouveau sera positionné sur 3 000 m² en rez-de-chaussée du bâtiment appartenant à la Ville, aujourd'hui occupé par une enseigne commerciale qui a elle-même vocation à se repositionner au sein de l'opération privée en retrouvant une nouvelle qualité. Ce plateau sportif sera accessible aux habitants mais aussi aux écoles niçoises et en particulier **à l'école du Ray. Celle-ci toute proche, sera entièrement réhabilitée et modernisée**, en concertation avec les enseignants et les parents d'élève.

Enfin, une offre complémentaire de logements de qualité assurera la mixité urbaine attendue d'un véritable éco-quartier et offrira un nouveau souffle et une nouvelle image à ce secteur de la ville.

Pour finir, un parc public de stationnement de 268 places, situé sous le bâtiment Gorbella, en connexion avec le centre-ville, en particulier par la ligne de tramway existante, elle-même prochainement connectée au port et à l'aéroport grâce au chantier actuellement en cours de la ligne Ouest/Est.

UNE DENSITÉ LIMITÉE :

- 1 hectare est dédié à la construction du programme privé
- 1,5 hectare d'équipements publics (groupe scolaire et équipements sportifs) sera réhabilité
- 3 hectares sont dédiés au parc
- 80% des espaces sont dédiés à des programmes publics



BORRIGLIONE

L'INSERTION DES ULTRA-MARINS

L'association Comptoir de l'Outre-mer est membre fondateur de la fédération des associations d'Outre-mer Provence-Alpes-Côte d'Azur qui fédère la majorité des associations d'Outre-mer. Membre du Conseil représentatif des français d'Outre-mer, Dario Lutchmaya en est le président : « Notre association, en partenariat avec les régions d'Outre-mer, travaille dans l'insertion des ultra marins dans les domaines social, culturel et intergénérationnel. Nous faisons la promotion des Outre-mer à travers des expositions, débats et projections de films. À notre actif, l'ouverture de la Maison des Outre-mer à Nice, ainsi que les Nuits des 3 Océans en 2016, qui mettront en avant les richesses des Outre-mer à travers les thèmes économiques, écologiques et culturels. Ce mois-ci, nous ouvrons notre nouveau local situé au 3, avenue Cyrille Besset ».

Comptoir de l'Outre-mer - 93, avenue Borriglione - 04 93 72 32 37 - com.paca@free.fr comptoiroutremer.org

RÉPUBLIQUE

AIMER, RESPECTER ET PROTÉGER LA NATURE

Fondée en 1911, l'association des Naturalistes de Nice et des Alpes-Maritimes (ANNAM) perpétue la tradition d'une activité naturaliste. Pour son président, Gilbert Mari, « Elle a pour but de faire connaître, aimer, respecter et protéger la Nature. Avec nos 250 adhérents, nous concentrons nos efforts dans les domaines d'activités : botanique, entomologie, géologie, lichénologie, ornithologie, auxquels correspondent des sections. Des conférences et sorties sur les sites les plus remarquables de notre région sont régulièrement organisées, avec des spécialistes dont vous partagerez peu à peu le savoir. L'ANNAM édite une revue annuelle « Riviera scientifique » et possède une bibliothèque, riche de nombreux ouvrages, revues et périodiques relatifs aux Sciences de la Terre et de la Vie, située au 12 avenue de la République à Nice ».

ANNAM - Muséum d'Histoire naturelle - 60 bis, bd Risso - 04 93 56 17 19 asnatnic@club-internet.fr - www.asnatnic.fr



SAINT-ROCH

POUR PARTAGER LA PAROLE ET L'ÉMOTION

Maguy Micheletti, dynamique présidente de l'association Causette, nous reçoit entourée de ses deux vice-présidents, Michèle Michet et Richard Buono : « L'association Causette a pour but d'aider, de soutenir et d'accompagner les personnes ayant perdu un être cher ou sur le point de le perdre. Elle vous propose : écoute, sorties et rencontres, conférences diverses. Les sujets sont très variés, comme des réflexions sur l'âme et les guides spirituels, la notion de culpabilité, le magnétisme et la lithothérapie, l'art de vivre ou le feng shui. Dans une ambiance chaleureuse et conviviale, nous recevons tous les témoignages. Ils sont essentiels parce que ce n'est qu'avec d'autres qui savent, qui ont dû faire face à cette catastrophe, que l'on peut partager sans retenue, de façon vraie, humble, et la parole et l'émotion ».

CAUSETTE - Maison des associations - 50, bd Saint-Roch - 06 18 09 87 60 causette06@gmail.com - http://associationcausette.com

VALLON DES FLEURS

UNE MAIN TENDUE D'UN HUMAIN À UN AUTRE HUMAIN

Albatros 06 est une association à caractère exclusif d'assistance et de bienfaisance, présidée par Marie-France Juel Gronbjerg. « Albatros 06 est une association de bénévoles ayant pour mission d'accompagner les personnes âgées en maison de retraite, les grands malades dans les hôpitaux ou les cliniques, et les personnes en fin de vie au domicile ou à l'hôpital. Pour répondre aux nombreuses demandes d'accompagnements, nous avons besoin de bénévoles à qui nous proposons des formations, initiales ou continues. Chaque bénévole détermine les personnes qu'il se sent d'accompagner, personnes âgées ou grands malades ou personnes en fin de vie, et peut également soutenir les familles ou les proches dans le deuil. C'est une main tendue d'un humain à un autre humain, sans distinction de religion, de race ou de maladie. »

**ALBATROS 06 - Clinique Saint-Dominique - 18, avenue Henry Dunant
04 93 51 59 63 ou 06 72 25 82 62 - contact@albatros06.fr - www.albatros06.fr**



GAMBETTA

UN LIEU CULTUREL ACCUEILLANT

Entourée d'une équipe de bénévoles et de sa trésorière Marie-Thérèse Brun Chabert, Michèle Westrelin est la responsable de la Bibliothèque pour Tous Dante-Gambetta. « Nous faisons partie de l'association départementale, présidée par Christiane Krasnopolski, qui regroupe une douzaine de bibliothèques sur le 06. Notre bibliothèque dispose d'une collection d'environ 5 000 ouvrages et assure une permanence journalière ainsi que le portage des livres à domicile. Ici, c'est un lieu culturel et accueillant, plébiscité par les nombreux lecteurs, qui participe activement à la vie du quartier. Nous organisons deux sorties annuelles à caractère culturel (juin et octobre), trois conférences animées par des conférenciers connus (entrée libre et gratuite) et quatre ventes trimestrielles de livres ne présentant plus d'intérêt pour la Bibliothèque. »

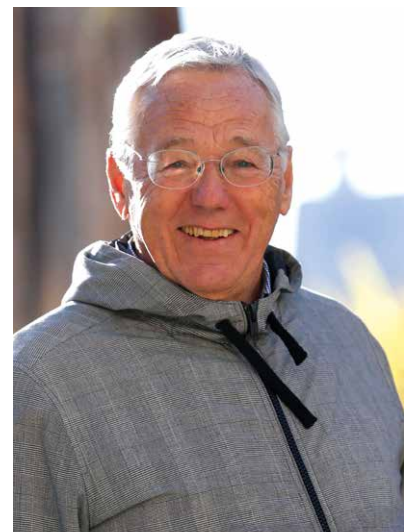
**Bibliothèque pour Tous Dante-Gambetta - 16, rue Saint-Philippe - 04 93 96 77 23
cbpt06dante@laposte.net**

GARIBALDI

MIEUX SE CONNAÎTRE ET MIEUX COMPRENDRE LES AUTRES

Créée il y a plus de 25 ans par un psychothérapeute niçois, l'association L'École de la Vie procède de la dynamique de groupe. « Nous travaillons sous forme d'un groupe de parole autogéré », nous explique son président Helmut Pliskal. « Ce groupe a lieu tous les mardis de 19h à 20h30. En début de séance chaque participant peut proposer un sujet qui l'intéresse, puis on vote à main levée et on approfondit le sujet choisi. Une deuxième activité est proposée par notre association : l'écriture automatique-miroir de l'âme. Il s'agit d'un atelier de développement personnel, autrement dit une démarche pour mieux se connaître et mieux comprendre les autres. Cet atelier a lieu tous les lundis de 18h à 20h. Une troisième activité est en projet, pour laquelle nous recherchons un local adapté. Il s'agit du modelage de la terre glaise dans un but de développement personnel. »

**ALL Association - 4, rue Rancher - 06 18 21 06 20 - mini.center@yahoo.fr
www.minicenter.org**



NICE CENTRE

SE FORMER POUR AGIR

Relais Espoir est une association de solidarité présidée par Murielle Barrot. « La raison d'être de Relais Espoir est de lutter contre toutes formes d'inégalités sociales par l'éducation, la prévention, la formation. Dans des pays souffrant de précarité et de misère, nous nous associons aux équipes locales pour les accompagner dans leur projet. Notre projet privilégie quatre secteurs spécifiques : formation, intervention, événementiel, partenariat. Nous avons mis en œuvre des formations d'animateurs, d'éducateurs et de directeurs de centres de jeunes au Burundi, en République Démocratique du Congo, en Tunisie et prochainement en Egypte. Depuis 5 ans, des liens se sont tissés entre des jeunes Burundais, Congolais et des jeunes Niçois par l'intermédiaire d'Internet et le soutien des espaces de vie sociale de Nice. Ces jeunes sont à l'origine de la création de projets solidarité Afrique. »

Relais Espoir - 06 60 80 15 19 - relais.espoir@gmail.com



JEAN BOUIN

LE PATINAGE NIÇOIS SUR TOUS LES PODIUMS

Nice Baie des Anges Association (NBAA) est le club de patinage artistique de la ville de Nice, labellisé club formateur et club performances dans le cadre du parcours d'excellence sportive du ministère pour l'Olympiade 2015/2018. Un exceptionnel succès pour son président Michel Gentelet : « NBAA, c'est 390 licenciés répartis dans toutes les catégories dès l'âge de 3 ans, d'abord dans des cours d'initiation jusqu'à une section « adultes » très active.

C'est aussi, depuis deux ans, une suprématie nationale et régionale reconnue, plusieurs podiums en compétitions nationales et internationales, avec cinq éléments dans l'équipe de France qui sont sur les listes ministérielles des sportifs de haut niveau. Ils participent d'ailleurs régulièrement au Grand Prix ISU et autres compétitions internationales. »

**NBAA - Palais des Sports Jean Bouin - 3, rue Jean-Allègre
04 93 88 72 12 - nicebaiedesanges-sportdeglace@orange.fr
www.nice-baie-des-anges.fr**

CESSOLE

VERS L'AUTONOMIE DES DÉFICIENTS VISUELS

Depuis sa création en 1889, l'association Valentin Haüy répond aux besoins essentiels des personnes aveugles et malvoyantes. Jimmy Tessier en est l'actuel président. « Notre mission principale est d'accueillir et d'accompagner les personnes déficientes visuelles, ainsi que de promouvoir l'autonomie dans la vie quotidienne. Nous avons un service social qui répond au mieux aux différentes sollicitations. Nous mettons en place de nombreuses activités culturelles, de loisirs et sportives. Nous enseignons le braille et l'informatique avec synthèses vocales. Nous assurons également des cours de chant, de piano, de guitare, d'italien et d'anglais. Cela nécessite une logistique humaine : tout le personnel de l'association Valentin Haüy et les bénévoles déploient au quotidien leurs compétences et leur professionnalisme. »

**Association Valentin Haüy - 4, av Henri-Barbusse - 04 93 52 54 54
ou 04 93 52 98 28 - comite.nice@avh.asso.fr**



Les groupes politiques s'expriment sous leur responsabilité dans le cadre des dispositions prévues par la loi n° 2002-276 du 27 février 2002 relative à la démocratie de proximité

GROUPE NICE ENSEMBLE

GORBELLA AU CŒUR DU RENOUVEAU

Le Ray, un site ancré dans l'histoire de notre quartier, de notre ville et dans la conscience des Niçois.

Proposer une réflexion autour de la reconversion de ce lieu emblématique qui nous est cher, c'est trouver le juste équilibre entre les souhaits des habitants du quartier et ceux de l'ensemble des Niçois.

Depuis 2008, avec notre Maire Christian ESTROSI, nous avons toujours veillé à ce qu'aucun quartier de la ville ne soit abandonné. De Nice Ouest à Nice Est, de Nice Centre à Nice Nord, nous avons développé des projets structurants et de proximité pour réenchanter notre ville et lui donner plus de vie.

Demain, avec la requalification du Ray, c'est un nouveau poumon qui fera battre le cœur de notre quartier : une salle omnisports, un dojo, un terrain de grands jeux, la préservation des terrains de tennis, l'extension de la crèche de l'eau vive et de l'école élémentaire Ray-Gorbella, un parking souterrain, la réalisation de petites unités de logements, ainsi que des commerces de proximité, mais surtout un vaste parc de 1,4 ha doté d'un accrobranche qui sera aménagé pour le plus grand bonheur des familles et ce, à l'image de la Promenade du Paillon.

Les travaux démarreront fin 2016 pour une livraison par tranche entre fin 2017 et 2018 offrant un nouveau souffle et contribuant ainsi à embellir ce quartier typique de Nice.

Ce projet, concerté avec l'ensemble des acteurs du territoire témoigne de notre constante volonté d'améliorer votre quotidien, avec vous et pour vous !

Pierre-Paul LÉONELLI
et les élus de la majorité Nice Ensemble
niceensemble@ville-nice.fr

GROUPE FRONT NATIONAL

ET LE RÉAMÉNAGEMENT DU RAY ?

Gorbella rencontre malheureusement les mêmes problèmes que la plupart des quartiers de notre ville : paupérisation, communautarisme, disparition progressive des commerces de proximité. Au fond, c'est la vie de quartier qui s'éteint peu à peu.

En 2013, la municipalité annonçait un réaménagement du quartier, et plus particulièrement des abords du Stade du Ray. Trois années après, malgré maintes concertations et projets divers (immobiliers, crèches, complexes sportifs...): silence radio !

Un stade à l'abandon, des commerces sacrifiés, des logements dégradés, un « skate park » bruyant et peu sécurisé : les riverains se sentent, à juste titre, oubliés. Pourtant, il fut un temps où il faisait bon vivre ici. Des décennies durant, le stade et ses « aiglons » furent le moteur économique de ce quartier, de ses restaurants, de son marché place Fontaine du Temple et d'un boulevard attractif avec ses nombreuses enseignes.

Mais comme tant d'autres secteurs, Gorbella subit de plein fouet depuis 2008 et l'arrivée de l'illusionniste en chef Christian Estrosi les ravages de sa « politique de la Ville ». De beaux projets sur beaux papiers avec de belles photos, de la comm' à gogo. On vous hypnotise avec de belles paroles et pendant ce temps, on dégrade votre quartier... et cela avec vos impôts. Les élus du Front National, à Nice et désormais à la Région, sont les uniques opposants aux politiques d'Estrosi et les seuls à pouvoir défendre votre quartier et donc vous défendre.

Marie-Christine ARNAUTU
Conseiller municipal et métropolitain,
Présidente du Groupe « Front National »
Tél. : 04 97 13 26 20 / 22 94

GROUPE DES ÉLUS NIÇOIS INDÉPENDANTS

GORBELLA - QUEL AVENIR POUR LE RAY

Gorbella évolue. Notre quartier, déjà profondément transformé par l'arrivée du tramway, va connaître une nouvelle révolution avec l'évolution des terrains du Ray jusqu'à aujourd'hui occupés par le Stade Léo Lagrange.

Cette perspective doit amener la municipalité à une réflexion en profondeur sur l'urbanisation, le dynamisme économique, le stationnement et les services publics dans notre quartier.

Les enjeux sont immenses lorsque l'on pense au développement qu'a connu en quelques décennies Nice Nord. Evidemment, chacun veut voir protéger ce cadre de vie exceptionnel, veut éviter la bétonisation excessive et voudrait que les problèmes de stationnement et de sécurité soient résolus, et que la modernisation des bâtiments préfabriqués de l'école Ray-Gorbella ait lieu.

Le projet qui verra le jour doit faire place à de légitimes attentes populaires, il doit prendre en compte les remarques des Elus - toutes tendances confondues - mais aussi des Présidents de Comité de Quartier, ainsi que donner lieu à un vrai débat public.

Souhaitons que pour le bien de tous et l'avenir de notre quartier, ce projet soit un succès et non une pomme de discorde.

Gaël NOFRI,
Conseiller Municipal,
Conseiller Métropolitain,
Groupe des Élus Niçois Indépendants.

GROUPE UN AUTRE AVENIR POUR NICE

LE BÉTONNAGE DU RAY : NOUS Y SOMMES

La fameuse coulée verte de Nice Nord annoncée à grand renfort de communication lors des dernières élections municipales et départementales a du plomb dans l'aile. Le projet actuellement mis en place par la majorité municipale concerne un ensemble immobilier de 250 logements (au lieu des 80 prévus au départ) et une grande surface importante (le Carrefour Market traverse le boulevard... pour pouvoir s'agrandir !): de quoi réduire les espaces verts promis à la portion congrue. D'ailleurs, ces espaces verts sont d'autant plus menacés que, pour l'instant, la seule opération lancée, qui a été votée par la majorité municipale, concerne la cession des terrains à un promoteur privé pour un programme de construction immobilière en liaison avec un bailleur social, et rien d'autre. Tout le reste n'est qu'annonce pour faire passer la pilule puisque rien d'autre n'a été acté. Pourquoi avoir commencé par cette partie de l'opération et ne pas avoir voté en même temps la destination des espaces restant au secteur public ?

Mais, même sans attendre la fin de l'opération, une chose est d'ores et déjà acquise : les riverains de Gorbella seront très pénalisés car l'implantation des constructions prévues les empêchera d'avoir ne serait-ce qu'un accès visuel aux éventuels espaces verts qui résisteront au bétonnage.

On est loin, très loin, de la volonté des riverains qui souhaitent une dédensification du quartier.

Dominique BOY-MOTTARD
(Parti Radical de Gauche) pour le groupe « Un autre avenir pour Nice »

GROUPE MON PARTI C'EST NICE

Monsieur Estrosi n'a de cesse de se présenter comme le chantre de la sécurité : il ferait bien de commencer par assurer celle des habitants des quartiers placés sous son administration. Depuis son élection à la mairie, la délinquance a augmenté de 22 % dans certains quartiers, à l'instar de celui de Saint-Roch, dont les habitants se seraient volontiers passés de lire dans la presse nationale que leur quartier est l'un des plus grands pourvoyeurs en France de candidats pour le djihad en Syrie !

Alors que la menace d'attentats est toujours aussi forte, il mobilise une bonne partie de la police municipale sur la répression du stationnement impayé... Les habitants de Saint-Roch en savent quelque chose pour avoir encore été récemment les victimes d'une avalanche de PV automatiques... Alors qu'aucune place nouvelle de parking n'a été créée dans le quartier ! En dépit des discours tonitruants du maire sur la sécurité, la réalité est là. Nice n'est que la 22^{ème} ville des Alpes-Maritimes en nombre de policiers municipaux par habitant.

Et à Nice, les délinquants continuent à commettre leurs forfaits, des vols à l'arraché sur les personnes âgées, des braquages de commerces à répétition tandis que de nombreux logements de Côte d'Azur Habitat sont régulièrement squattés par des clandestins...

Faute d'une présence policière suffisante, les habitants doivent parfois courser eux-mêmes les voleurs de colliers, au risque d'être blessés, ou photographier leurs cambrioleurs, comme une habitante courageuse l'a fait dernièrement, permettant ainsi leur arrestation.

Monsieur le maire, nous savons que vous rêvez de devenir ministre de l'Intérieur dans un futur gouvernement, mais en attendant cette échéance, commencez par obtenir des résultats dans votre ville !

Olivier BETTATI
Président du groupe « Mon Parti, c'est Nice »
Conseiller municipal de Nice
Conseiller général des Alpes-Maritimes
Tél. : 04 97 13 40 54 - Fax. : 09 72 46 69 95
contact@mon-parti-c-est-nice.fr
www.mon-parti-c-est-nice.fr

PROGRAMME JANVIER 2016

CENTRE ANIMANICE COSTIÈRE

DU 15 AU 30 JANVIER
Collecte Pièces jaunes

CENTRE ANIMANICE FABRON

MERCREDI 13 JANVIER
Galette des Rois

MERCREDI 20 JANVIER
Animations en collaboration avec l'Anima-
NICE de Saint-Antoine pour la collecte des
Pièces Jaunes

CENTRE ANIMANICE GORBELLA

TOUT LE MOIS DE JANVIER
Opération Pièces Jaunes

VENDREDI 8 JANVIER
20h30 « La propriété c'est le vol »
par la C^{ie} des Copinembours

VENDREDI 15 JANVIER
20h30 « Pas de panique »
par la C^{ie} Cocotte Éditions

DIMANCHE 17 JANVIER
de 9h à 12h - Stage de yoga
avec l'association Les couleurs du ciel

MERCREDI 20 JANVIER
15h « Le Petit Prince » d'après Saint-Exupéry
Spectacle jeune public par la compagnie le Mat
À partir de 6 ans - Participation libre en faveur
des Pièces Jaunes

VENDREDI 22 JANVIER
20h30 « La part du gâteau »
par la C^{ie} Un ange passe

VENDREDI 29 JANVIER
20h30 « Moi je crois pas ! »
par les Ateliers du Cercle Molière

SAMEDI 30 JANVIER
de 14h à 17h - Stage de bokwa/fit dance
avec l'association Vitalmix

CENTRE ANIMANICE LA MADELEINE

LUNDI 18 JANVIER
Démonstration de cours de HIP-HOP
suivie d'un tournoi de tennis de table, en double
ados/adultes, en faveur des Pièces Jaunes

TOUS LES MERCREDIS (à partir du 13 janvier)
Ateliers carnaval de 13h30 à 14h30
(à partir de 7 ans)

CENTRE ANIMANICE SAINTE-MARGUERITE

JUSQU'AU 15 JANVIER
Exposition : Brigitte Mostacci

DU 16 JANVIER AU 28 FEVRIER
Exposition : Françoise Gueur

DIMANCHE 24 JANVIER
Après-midi dansant
dans le cadre des Pièces Jaunes

DU 4 AU 29 JANVIER
Collecte des Pièces Jaunes

LUNDI 25 JANVIER
Pièces Jaunes - Spectacle Éveil et GRS

MERCREDI 27 JANVIER
Pièces Jaunes - Spectacle de Cirque

VENDREDI 29 JANVIER
Représentation de Théâtre et spectacle
de Capoeira dans le cadre des Pièces Jaunes

CENTRE ANIMANICE SAINT-PANCRACE

15h30 « Mon p'tit caillou délivre une étoile »
Spectacle jeune public par la compagnie
Voix Public
À partir de 6 ans - Participation libre en faveur
des Pièces Jaunes

CENTRE ANIMANICE TERRA AMATA

DU 4 AU 29 JANVIER
Pièces Jaunes - Collecte de tableaux,
dessins, poterie etc. auprès des usagers et
animateurs. Exposition et vente de ces pièces
au profit de la fondation Hopitaux de Paris. Des
tirelires seront mises en place à cette occasion.

MERCREDI 13 JANVIER
de 14h à 16h - Rencontre des Épiphanies

CENTRE ANIMANICE VALLON DES FLEURS

13 ET 14 JANVIER
19h - Galette des rois aux adhérents

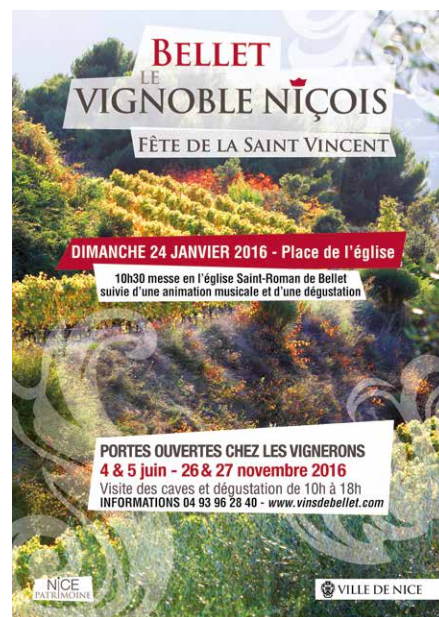
SAMEDI 16 JANVIER
14h-18h - Thé dansant et galette des rois

CENTRE ANIMANICE BON VOYAGE

MERCREDI 20 JANVIER
15h « Oscar et le grenier de tante Léopoldine »
Spectacle jeune public par la compagnie
Miranda
À partir de 5 ans - Participation libre en faveur
des Pièces Jaunes

MAISON DES ASSOCIATIONS GARIBALDI

SAMEDI 23 JANVIER
15h « La sirène ensorcelée »
Spectacle jeune public par la compagnie La
Réserve Théâtre
À partir de 3 ans - Tarif : 3€



DIMANCHE 24 JANVIER
Fête de la Saint Vincent
10h30 Messe en l'église Saint-Roman
de Bellet, place de l'église

VIE DES QUARTIERS, un journal écrit par ses lecteurs, c'est-à-dire vous !

Chaque numéro se nourrit des infos que vous nous donnez, des événements de vos quartiers, de vos associations.
Alors n'hésitez pas : envoyez vos articles, photos, dessins, infos par e-mail à viedesquartiers@ville-nice.fr

NICE VIE DES QUARTIERS - Mairie de Nice - 5, rue de l'Hôtel-de-Ville - 06364 Nice Cedex 4 - Directeur de la publication : Christian ESTROSI, maire de Nice
Impression : Photoffset - ZI secteur C8, allée des Serruriers - 06700 Saint-Laurent-du-Var - Parution janvier 2016 - dépôt légal décembre 2014