



[Home](#) » [訊息公告](#) » [焦點新聞](#)

訊息公告

- [焦點新聞](#) >>
- [活動訊息](#) >>
- [宣導事項](#) >>
- [徵才專區](#) >>
- [護理人員甄試專區](#) >>
- [採購專區](#) >>
- [登革熱防治專區](#) >>
- [誘卵桶監測資訊](#) >>
- [臺南400活動專區](#) >>
- [食安專區](#) >>

南市確診境外移入第20例，民眾主動告知旅遊史，診所轉診至衛生所篩檢陽性確診

分享至



南市9月27日新增1例境外移入登革熱病例，為官田區渡拔里30餘歲男性，9月14日至9月23日至日本橫濱及大阪地區參加活動與觀光，返國後於9月24日凌晨出現發燒、頭痛及全身痠痛等症狀，9月26日至麻豆區哲賓耳鼻喉科診所就醫，並主動告知旅遊及蚊蟲叮咬史，醫師

立即轉介至衛生所進行登革熱NS1快篩檢驗，結果為陽性並通報，衛生所已於第一時間前往個案居住地放置噴霧罐、周圍50公尺進行病媒蚊密度調查及衛教宣導，區公所防疫團隊亦立即動員里/鄰長及志工進行環境孳生源清除；本案9月27日經實驗室檢驗結果確診為登革熱第三型，各項防治作為積極進行中，迄發稿時間，並未發現其他疑似病例。

關於感染源調查，根據其檢驗結果IgG及IgM均陰性下，研判可能在最近7日內感染，由於這段可能感染期間均在日本，加上個案自述在大阪市觀光旅遊時曾遭受蚊蟲叮咬，因此，本案研判為境外移入病例。依據疾病管制署資料顯示，今(113)年東南亞及南美登革熱疫情嚴峻，截至9月27日，國內已累計215例登革熱境外移入病例，南市為20例，感染國家主要來自印尼、泰國、菲律賓及馬來西亞；另南美國家，以巴西、阿根廷、巴拉圭、秘魯及哥倫比亞等國為主。

黃偉哲市長讚許本案民眾積極就醫、主動說明旅遊史，並配合至衛生所篩檢，同時感謝哲賓耳鼻喉科診所許醫師積極轉診個案，及時阻斷社區傳染風險，市長也呼籲市民朋友出國旅遊、工作及返鄉探親時，期間務必做好個人健康自主管理，出國前先清除居家環境的孳生源及積水處；出國中做好自我防蚊措施，使用衛生署核准的防蚊液；返國後如身體不適請儘速就醫勿自行服藥，並主動告知醫師旅遊史，也籲請醫師積極問診T.O.C.C.，善用登革熱NS1快篩檢驗，快速通報，才能及時從中發現登革熱境外確診個案，讓防疫團隊及早進行防治。相關資訊請參閱臺南市政府登革熱防治中心 <http://bit.ly/3xHfuzL> 或 06-3366366防疫專線。

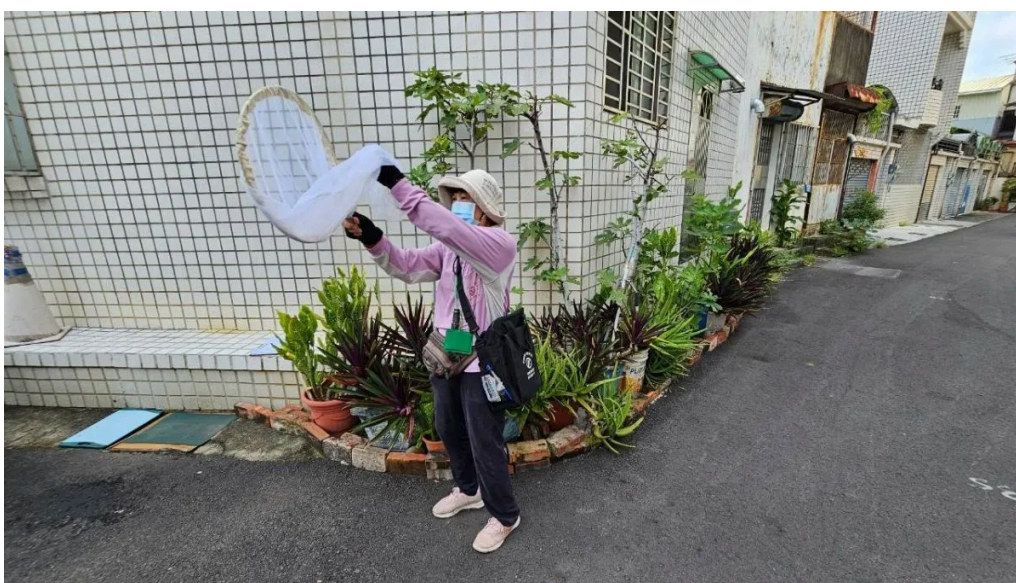
發稿人:登革熱防治中心 張麗香組長

連絡人:登革熱防治中心 吳昭慧副執行秘書

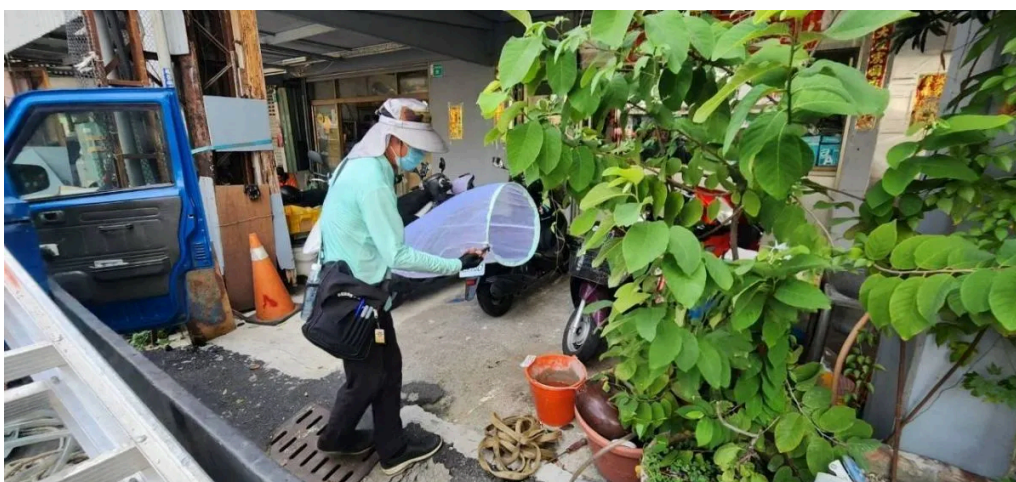
連絡電話：06-2902290 (登革熱防治中心)



投藥防治



工作人員捕蚊1



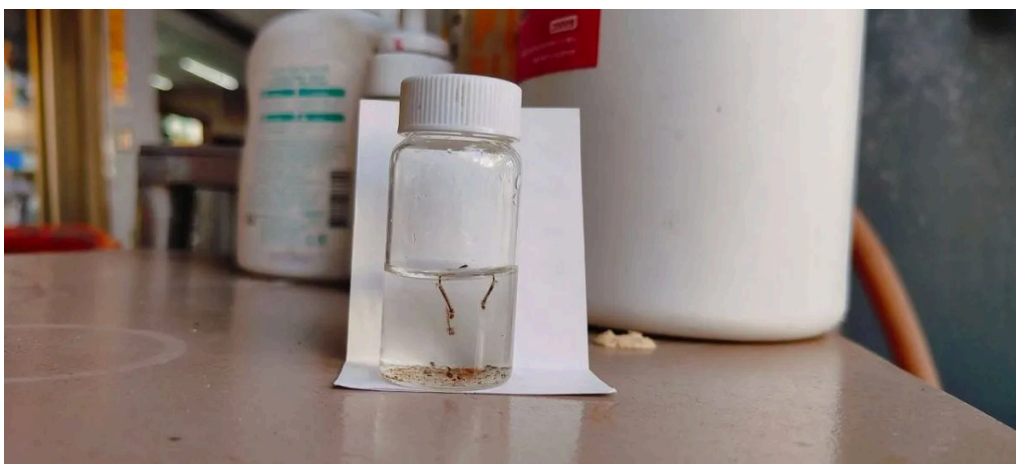
工作人員捕蚊2



清除積水容器



採樣

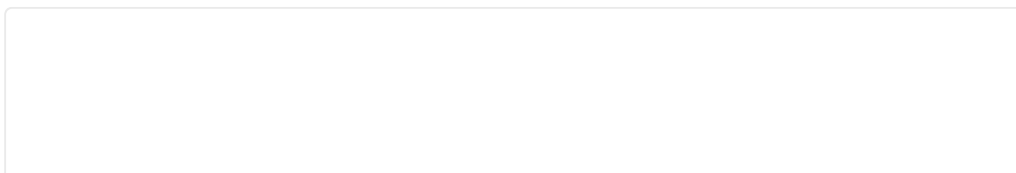


子子

點閱數 👁 440 上架日期 📅 2024/9/28 更新日期 📅 2024/10/4

[回上頁](#)

延伸閱讀



🍃 登革熱定點醫師精準診斷再次建功，阻絕境外病毒入侵社區，市長黃偉哲請民眾出現症狀，切勿自行服藥，速就醫並主動告知旅遊史！ +

🍃 定點醫師好厝邊，保護社區立大功，黃偉哲市長呼籲校園全面動員加強孳清，共同守護師生健康！ +

🍃 南市確診第14例登革熱境外移入病例，請民眾出現症狀應速就醫並主動告知旅遊史，醫師速診斷、速通報才能防堵病毒入侵社區！ +

🍃 東南亞登革熱疫情嚴峻，提醒市民出國旅遊務必做好防蚊措施，勿將病毒帶回國！ +

點選收合

訊息公告

- 焦點新聞
- 活動訊息
- 宣導事項
- 徵才專區
- 護理人員甄試專區
- 採購專區
- 登革熱防治專區
- 誘卵桶監測資訊
- 臺南400活動專區
- 食安專區

本局介紹

- 組織架構
- 局長介紹
- 業務職掌

- 交通資訊
- 人事園地
- 公文附件下載區
- 廉政園地
- 會計園地

業務專區

- 疾病管制業務
- 醫事管理業務
- 食品藥物管理
- 心理健康管理
- 國民健康管理
- 檢驗中心業務
- 綜合企劃服務

專業人員區

- 醫事管理資訊
- 護理機構資訊
- 證照服務
- 廣告申請(醫療/藥物)
- 糖尿病共同照護網
- 代謝症候群防治專區
- 基層醫療院所死亡通報
- 教育訓練專區
- 講義下載專區

主題專區

- 臺南市政府登革熱防治中心
- 臺南市政府生物資料庫
- 健康飲食運動地圖網

- 長者社區資源整合運用平台
- 社會安全網 - 關懷E起來
- 幼兒專責醫師制度計畫專區

便民服務

- 為民服務窗口
- 我要留言
- 臺南市所屬醫院資訊平台
- 身心障礙者各項連結專區
- 行政相驗專區
- 衛生保健志工
- 各區衛生所門診服務
- 各項費用收費標準
- 各項申請表單下載專區
- 委託檢驗申請表單下載
- 第二官方語言
- 常見問答集
- 本局臉書帳號
- 遊說法資訊專區
- 檔案應用專區

資訊公開

- 政府資訊公開
- 個人資料保護
- 施政計畫及成果
- 補助公告專區
- 視覺化查詢
- 統計年報
- 統計分析
- 預告統計發佈時間表

- 性別主流化專區
- 公務統計方案
- 衛生局預算及決算書
- 市政府總預算及總決算書
- 統計通報
- 公開徵信
- 內控聲明書
- 公共衛生年報
- 支付或接受之補助

最佳瀏覽解析度 1024 x 800 建議使用IE10.0以上版本

[隱私權及安全政策](#) | [網站資料開放宣告](#) | [資訊安全政策聲明](#) | [分類檢索：主題](#) | [施政](#) | [服務](#)



東興辦公室

730213 臺南市新營區東興路163號 | 電話：06-6357716

林森辦公室

701017 臺南市東區林森路一段418號 | 電話：06-2679751