

Netta Mäki ja Pekka Vuori

VÄESTÖ HELSINGISSÄ VUODENVAIHTEESSA 2017/2018



Valokuva: Maarit Hohteri/Helsingin kaupungin aineistopankki

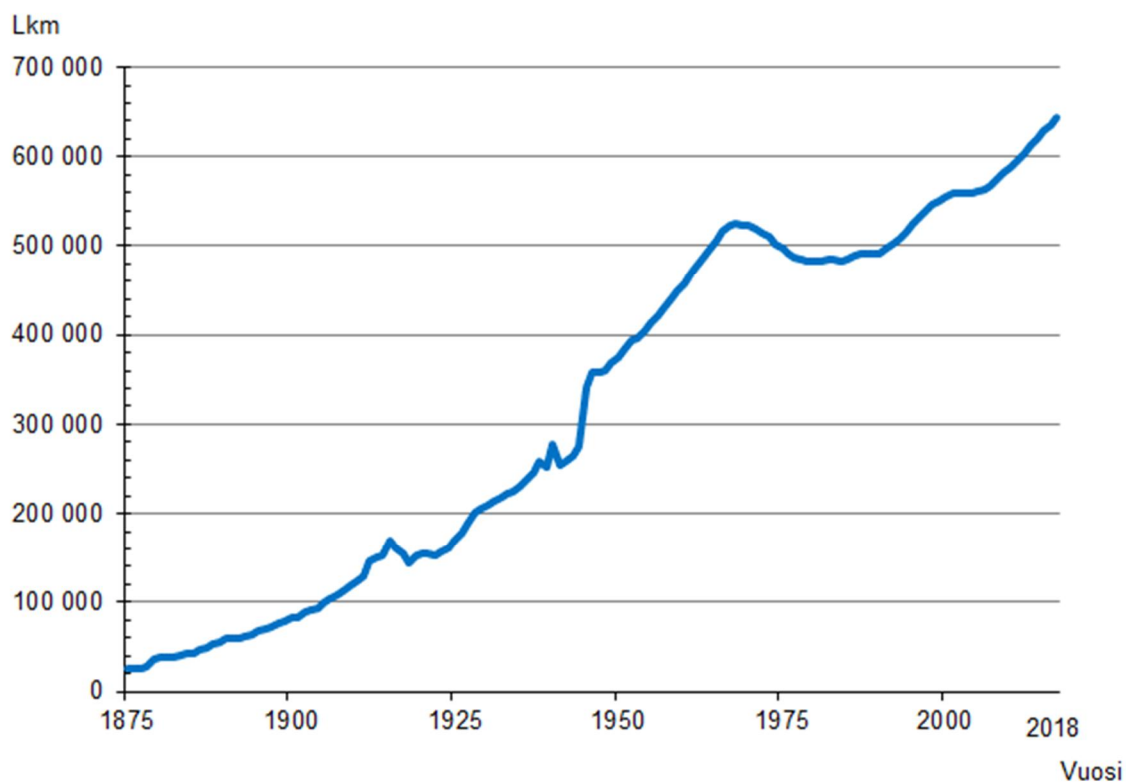
Helsingin väkiluku on jatkanut kasvuaan

Helsingissä asui vuodenvaihteessa 2017/2018 vakituisesti 643 272 asukasta. Väkiluku kasvoi vuoden 2017 aikana 8 091 hengellä. Helsingin väkiluku kääntyi nousuun vuonna 2005, ja kasvu on jatkunut sen jälkeen. Koko 1970-luvun aina vuoteen 1981 väkiluku aleni vuosittain ja oli alimmillaan 482 833 asukasta, ja 1980-luvun alkupuolellakin väestö kasvoi hitaasti. Helsingiläisten määrä kasvoi 1980-luvun loppupuolella ja vuosina 1990–2001 ja laski vähän vuosina 2002–2004.

Edellisten vuosien tapaan asukasmäärä laski hieman Östersundomissa ja kasvoi kaikissa muissa suurpiireissä, lukumääräisesti eniten Eteläisessä ja Itäisessä suurpiirissä ja suhteellisesti eniten Eteläisessä ja Kaakkoisessa suurpiirissä. Määrällisesti kasvu oli suurinta Kampinmalmin, Lauttasaaren ja Mellunkylän pe-

ruspiireissä, suhteellinen kasvu puolestaan oli suurinta Kampinmalmin, Jakomäen ja Lauttasaaren peruspiireissä. Kampinmalmin kasvu muodostuu ennen kaikkea Jätkäsaaren kasvusta. Väkimäärä väheni suhteellisesti eniten Östersundomin ja Malmin peruspiireissä.

Kuvio 1. Helsingin väkiluku 1.1.1875–1993 sekä vuodenvaihteissa 1993/1994–2017/2018



Lähde: Tilastokeskus

Väestönkasvu on vaihdellut ennen kaikkea muuttoliikkeen vaihtelun seurauksena. Syntyvyys ja kuolleisuus ovat pitkään olleet suhteellisen vakaita, ja vuonna 2017 syntyneiden enemmitys Helsingissä oli 2,4 keskiväkiluvun tuhatta henkeä kohti. Tämän luonnollisen väestönkasvun lisäksi väkilukua kasvattaa etenkin Uudenmaan ulkopuolisesta Suomesta ja ulkomailta tuleva muuttovoitto.

Vakituisesti asuvien lisäksi Helsingissä asui 13 635 sellaista henkeä, joiden vakituinen kotipaikka oli jossakin toisessa kunnassa. Vakituisesti Helsingissä asuvien lukuun suhteutettuna tilapäisesti Helsingissä asuvia oli eniten Eteläisen ja Keskisen suurpiirin alueilla. Toisaalta myös 7 230 helsinkiläistä asui tilapäisesti muualla. Jos tilapäisesti Helsingissä asuvat lasketaan yhteen vakituisesti asuvien kanssa ja tilapäisesti muualla asuvat helsinkiläiset poistetaan luvusta, Helsingissä asui 649 677 henkeä. Helsingissä vakituisesti asuvista 16 602 henkeä ei ollut kirjoilla millään asuinalueella. Heistä osa oli vailla vakinaista asuntoa tai tietymättömissä, osa oli tilapäisesti ulkomailla tai asui laitoksessa.

Taulukko 1. Helsingin väkiluku tammikuun 1. päivänä 1875-1993 ja vuodenvaihteissa 1993/1994-2017/2018¹

Vuosi (1.1.)	Koko väestö	Muutos ed. vuoden aikana	Vuosi (1.1.)	Koko väestö	Muutos ed. vuoden aikana	Vuosi (1.1.)	Koko väestö	Muutos ed. vuoden aikana
1875	23 070	-366	1923	153 981	-997	1971	522 235	-1 442
1876	25 080	2 010	1924	156 655	2 674	1972	520 042	-2 193
1877	24 777	-303	1925	162 070	5 415	1973	515 520	-4 522
1878	25 747	970	1926	168 605	6 535	1974	510 205	-5 315
1879	27 407	1 660	1927	177 314	8 709	1975	502 961	-7 244
1880	36 346	8 939	1928	188 607	11 293	1976	497 269	-5 692
1881	37 323	977	1929	201 480	12 873	1977	492 413	-4 856
1882	37 970	647	1930	205 833	4 353	1978	488 268	-4 145
1883	39 230	1 260	1931	209 378	3 545	1979	485 403	-2 865
1884	41 234	2 004	1932	214 110	4 732	1980	483 675	-1 728
1885	41 579	345	1933	217 346	3 236	1981	482 833	-842
1886	43 345	1 766	1934	221 524	4 178	1982	482 989	156
1887	47 149	3 804	1935	225 482	3 958	1983	484 124	1 135
1888	49 721	2 572	1936	230 394	4 912	1984	484 391	267
1889	53 910	4 189	1937	236 725	6 331	1985	483 364	-1 027
1890	56 236	2 326	1938	246 784	10 059	1986	485 263	1 899
1891	58 799	2 563	1939	258 117	11 333	1987	488 604	3 341
1892	60 295	1 496	1940	252 484	-5 633	1988	491 148	2 544
1893	60 417	122	1941	277 995 ²	25 511	1989	491 777	629
1894	61 976	1 559	1942	253 890 ³	-24 105	1990	490 872	-905
1895	64 554	2 578	1943	258 061	4 171	1991	492 499	1 627
1896	67 653	3 099	1944	265 336	7 275	1992	497 526	5 027
1897	70 698	3 045	1945	276 277	10 941	1993	501 518	3 992
1898	71 365	667	1946 ⁴	341 563 ⁵	65 286	1994	508 659	7 141
1899	75 492	4 127	1947	357 533	15 970	1995	515 765	7 106
1900	79 126	3 634	1948	357 139	-394	1996	525 031	9 266
1901	82 213	3 087	1949	359 813	2 674	1997	532 053	7 022
1902	82 604	391	1950	368 519	8 706	1998	539 363	7 310
1903	88 838	6 234	1951	375 981	7 462	1999	546 317	6 954
1904	90 407	1 569	1952	384 521	8 540	2000	551 123	4 806
1905	93 626	3 219	1953	394 511	9 990	2001	555 474	4 351
1906	98 674	5 048	1954	396 343	1 832	2002	559 718	4 244
1907	103 485	4 811	1955	403 970	7 627	2003	559 716	-2
1908	108 802	5 317	1956	412 195	8 225	2004	559 330	-386
1909	111 907	3 105	1957	421 160	8 965	2005	559 046	-284
1910	118 736	6 829	1958	431 049	9 889	2006	560 905	1 859
1911	123 086	4 350	1959	441 678	10 629	2007	564 521	3 616
1912	129 396	6 310	1960	448 315	6 637	2008	568 531	4 010
1913	145 390	15 994	1961	457 121	8 806	2009	576 632 ⁷	8 101
1914	149 809	4 419	1962	467 371	10 250	2010	583 350	6 718
1915	153 467	3 658	1963	477 110	9 739	2011	588 549	5 199
1916	169 938	16 471	1964	487 422	10 312	2012	595 384	6 835
1917	161 911	-8 027	1965	494 796	7 374	2013	603 968	8 584
1918	155 735	-6 176	1966	507 283 ⁶	12 487	2014	612 664	8 696
1919	144 323	-11 412	1967	516 472	9 189	2015	620 715	8 051
1920	152 200	7 877	1968	522 307	5 835	2016	628 208	7 493
1921	154 922	2 722	1969	525 628	3 321	2017	635 181	6 973
1922	154 978	56	1970	523 677	-1 951	2018	643 272	8 091

¹Ulkomaalaiset sisältyvät lukuihin vuodesta 1951 lähtien sekä vuonna 1915, jolloin lukuihin sisältyy Venäjän alamaisia.²Tähän sisältyvät ne siirtoväkeen kuuluvat henkilöt, luvultaan 27 128, jotka vuonna 1941 on merkitty Helsingin henkikirjoihin.³Tähän sisältyy noin 6 000 siirtoväkeen kuuluvaa henkilöä, jotka jäivät Helsinkiin asumaan.⁴Lukuihin sisältyvät tästä lähtien siirtoväkeen kuuluvat.⁵Vuoden 1946 alueliitoksen lisäys 51 054 henkilöä⁶Kaupunkiin vuonna 1966 liitetyn Vuosaaren lisäys 2 706 henkilöä⁷Vuoden 2009 alueliitoksessa Sipoosta ja Vantaalta siirtyi 2 063 henkeä.

Lähde: 1875-1984 henkikirjat, 1985-1994 Helsingin väestötietojärjestelmä ja 1995 alkaen Tilastokeskus

Helsingin ikärakenne ja sen muutos

Väestön ikärakennetta ja sen muutoksia voidaan tarkastella keskeisten kunnallisten palvelujen näkökulmasta. Vuodenvaihteessa 2017/2018 väestöstä kaksi kolmasosaa oli työikäisiä, kun alle 18-vuotiaita ja 65 vuotta täyttäneitä kumpiakin oli vajaa 17 prosenttia. Alle 1-vuotiaiden helsinkiläisten määrä väheni 3,0 prosentilla vuonna 2017. Sen sijaan päivähoitoikäisten määrä kasvoi edellisvuodesta 0,5 prosenttia ja alakouluikäisten ikäluokka peräti hieman yli 4 prosenttia. Alle kouluikäisiä oli noin 230 enemmän kuin edellisvuonna ja alakouluikäisiä noin 1 420 enemmän. Peruskouluikäisten määrä kasvoi yhteensä lähes 1 900 hengellä. Keskiasteen opiskelijoiden ikäluokan, 16–18-vuotiaiden, kasvu pysähtyi neljä vuotta sitten. Viime vuoden aikana heidän määränsä kasvoi 83 nuorella.

Työikäisten määrä kasvoi muuttovoiton vuoksi edellisvuodesta vajaalla prosentilla reiluun 427 500 henkeen. 65 vuotta täyttäneitä oli nyt noin 2 prosenttia eli 2 376 henkeä enemmän kuin vuotta aikaisemmin, ja osin suurten ikäluokkien ikääntymisen myötä 70-vuotta täyttäneiden määrä kasvoi peräti 3 375 hengellä (4,7 prosenttia). 85 vuotta täyttäneitä oli nyt noin 340 henkeä enemmän kuin vuotta aiemmin (kasvu 2,5 prosenttia).

Taulukko 2. Helsingin väestö palvelujen kannalta merkittävien ikäryhmien mukaan vuodenvaihteissa 2016/2016 ja 2017/2018 sekä muutos vuonna 2017

Ikäryhmä	Ikä, vuotta			Muutos vuonna 2017	
		2016/2017	2017/2018	Lkm.	%
Alaikäiset	0–17	105 240	107 349	2 109	2,0
Päivähoitoikäiset	0–6	45 807	46 033	226	0,5
	0	6 750	6 548	-202	-3,0
	1–2	13 382	13 404	22	0,2
	3–5	19 359	19 789	430	2,2
	6	6 316	6 292	-24	-0,4
Esikouluikäiset	7–15	48 799	50 683	1 884	3,9
	7	6 019	6 346	327	5,4
	7–12	33 730	35 149	1 419	4,2
	13–15	15 069	15 534	465	3,1
Peruskouluikäiset	16–18	16 049	16 132	83	0,5
	16	5 345	5 169	-176	-3,3
Lukio-/ammatti-kouluikäiset					
Työikäiset	18–64	423 949	427 555	3 606	0,9
Eläkeikäiset	65+	105 992	108 368	2 376	2,2
	75+	44 819	45 236	417	0,9
	85+	13 208	13 544	336	2,5
Koko väestö		635 181	643 272	8 091	1,3

Lähde: Tilastokeskus

Päivähoitoikäisiä oli vuodenvaihteessa 2017/2018 lukumääräisesti eniten Itäisen suurpiirin alueella. Peruspiirejä katsottaessa tämän ikäisiä oli eniten Vuosaaressa, Mellunkylässä ja Kampinmalmilla, osa-alueita tarkasteltaessa puolestaan Kontulassa, Myllypurossa ja Latokartanossa. Alle 7-vuotiaiden osuus alueen väestöstä puolestaan oli suurin Koillisessa suurpiirissä (lähes 9 prosenttia), ja peruspiirejä tarkasteltaessa Latokartanossa (9,4 prosenttia), Tuomarinkylässä ja Myllypurossa. Osuus oli puolestaan pienin Alppiharjun (alle 3 prosenttia) ja Kallion peruspiireissä. Yleensäkin esikaupunkialueilla on sekä alle kouluikäisten että kouluikäisten osuus korkeampi kuin kantakaupungissa. Vuonna 2017 päivähoitoikäisten määrä kasvoi Eteläisen (137 lasta), Itäisen (127 lasta) ja Kaakkoisen (66 lasta) suurpiirin alueilla, mutta pieneni kaikissa

muissa suurpiireissä, eniten Läntisessä suurpiirissä (vähennystä 50 lasta). Peruspiireistä alle 7-vuotiaiden lukumäärä kasvoi eniten Kampinmalmilla ja Mellunkylässä ja pieneni eniten Malmilla (92 lasta).

Peruskouluikäisiä oli edellisen vuoden tapaan lukumääräisesti eniten Itäisen, Koillisen ja Läntisen suurpiirin alueilla ja Vuosaaren, Mellunkylän ja Malmin peruspiireissä. Suhteellisesti eniten peruskouluikäisiä oli Tuomarinkartanossa (20 %) sekä Östersundomin peruspiirin alueilla Landbossa ja Puroniityssä. Pienin kouluikäisten osuus alueen väestöstä (noin 1 %) oli Harjussa ja Torkkelinmäellä. Edelliseen vuodenvaihteeseen verrattuna peruskouluikäisten kasvu oli suurinta Eteläisessä (512 lasta), Koillisessa (338 lasta) ja Keskisessä (308 lasta) suurpiirissä sekä Kampinmalmin, Mellunkylän ja Vanhankaupungin peruspiirissä. Koululaisten määrä väheni Östersundomin suurpiirissä.

Myös 65 vuotta täyttäneiden määrä vaihtelee alueittain. Pääsääntöisesti heitä on paljon vanhoilla ja vähän uusilla asuinalueilla. Vuodenvaihteessa ikääntyneitä oli suhteessa eniten Kaivopuistossa, Pihlajistossa, Pirkkolassa ja Vanhassa Munkkiniemessä (yli 25 % alueiden väestöstä). Vähiten 65 vuotta täyttäneitä oli Kyläsaaressa, Santahaminassa, Tuomarinkartanossa ja Viikin tiedepuistossa, joissa heitä oli alle 3 prosenttia alueen väestöstä. Osassa näistä alueista lasten osuus puolestaan on suuri.

65 vuotta täyttäneiden ikäluokan osuus kasvoi edellisvuodesta kaikissa suurpiireissä. Eniten (vähintään 5 prosenttia) tämän ikäisten osuus kasvoi Oulunkylän ja Puistololan peruspiireissä. Haagan peruspiirissä 65-vuotiaiden osuus sen sijaan pieneni eniten (0,4 prosenttia). 75 vuotta täyttäneitä oli suhteellisesti paljon samoilla alueilla kuin 65 vuotta täyttäneitä. 75 vuotta täyttäneiden määrä kasvoi edellisvuodesta erityisesti Vuosaaren ja Oulunkylän peruspiireissä ja vähentyi Haagan ja Vartiokylän peruspiirissä.

Helsingin ikärakenne on koko maata nuorempi

Suomen väestönkasvu keskittyi edelleen vuonna 2017 Helsingin seudulle ja erityisesti pääkaupunkiseudulle. Koko maan väkiluku kasvoi 9 833 hengellä, mutta Helsingin seudun kasvu oli 18 476 henkeä. Seudun ulkopuolisen Suomen väestömäärä väheni siis 8 643 hengellä. Helsingin seudun väestönkasvusta 44 prosenttia oli Helsingin väestömäärän kasvua, 45 prosenttia muun pääkaupunkiseudun kasvua ja 11 prosenttia muun Helsingin seudun kasvua.

Helsingin saaman muuttovoiton lisäksi väestönkasvun taustalla on suhteellisen nuori ikärakenne, ja syntyneiden enemmisyys onkin Helsingissä suurempi kuin muualla maassa. Verrattuna koko maahan Helsingissä korostui edelleen erityisesti nuorten, 20–30-vuotiaiden osuus väestöstä, mutta myös 30–40 -vuotiaita oli suurempi osuus kuin muualla pääkaupunkiseudulla ja muualla Suomessa. Alle 20-vuotiaiden osuus oli Helsingissä korkeampi niin naapurikunnissa kuin muualla Helsingin seudulla mutta myös muualla Uudellamaalla ja koko Suomessa keskimäärin. Lisäksi 60 vuotta täyttäneiden osuus oli Helsingissä hieman suurempi kuin Espoossa tai Vantaalla, mutta selvästi alhaisempi kuin muualla Suomessa keskimäärin.

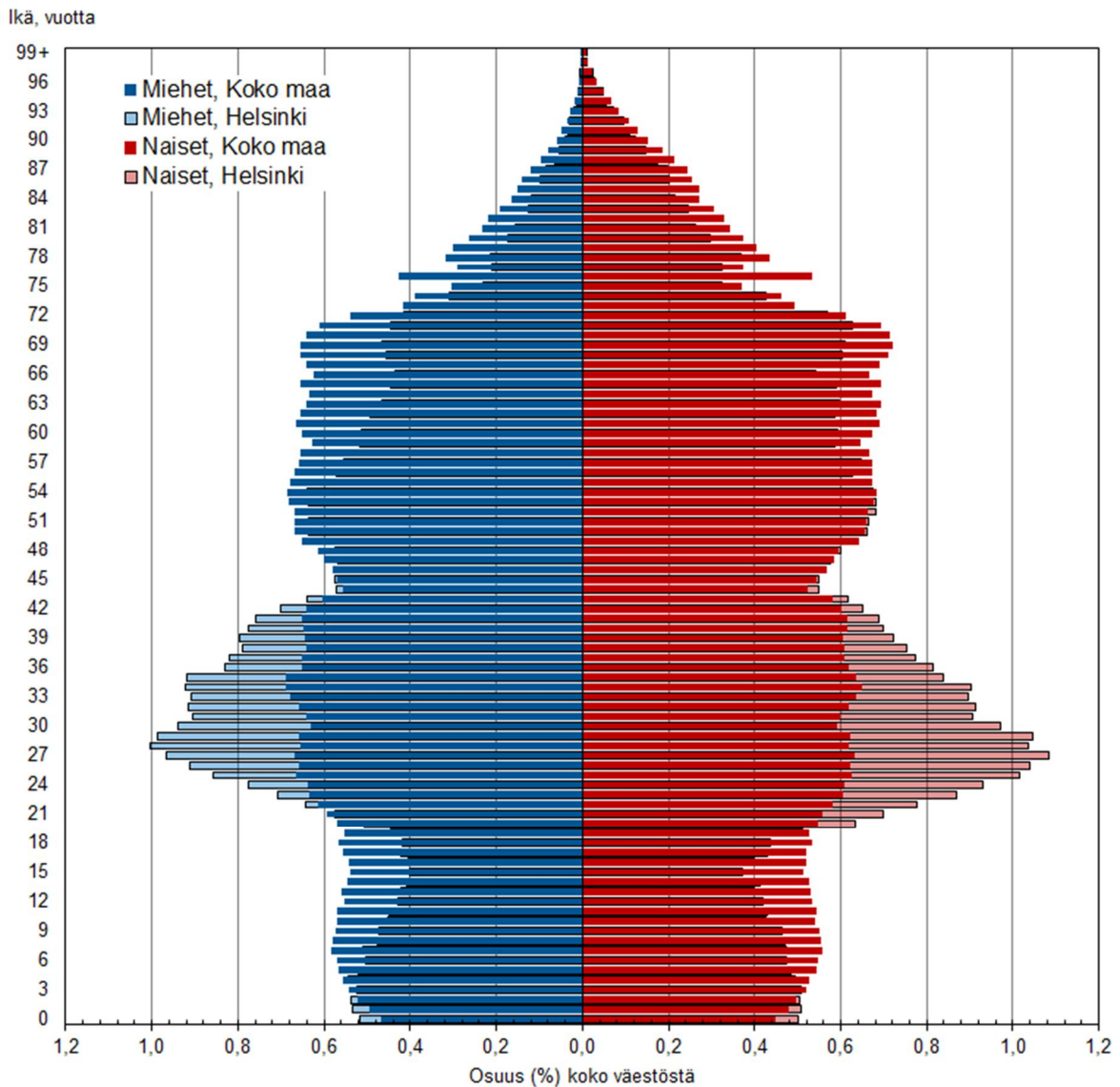
Taulukko 3. Helsingin ja vertailualueiden väestö iän mukaan vuodenvaihteessa 2017/2018 sekä muutos vuonna 2017

	Yhteensä	Ikä, vuotta					
		0–14	15–29	30–44	45–59	60–74	75+
2017/2018							
Helsinki	643 272	91 743	137 079	153 670	117 840	97 704	45 236
Muu pääkaupunkiseutu ¹	511 695	95 385	98 447	114 936	99 967	73 773	29 187
Muu Helsingin seutu ²	320 128	60 486	51 879	62 960	68 564	55 062	21 177
Helsingin seutu yhteensä	1 475 095	247 614	287 405	331 566	286 371	226 539	95 600
Muu Uusimaa	180 529	29 776	26 322	31 344	38 507	37 394	17 186
Uusimaa yhteensä	1 655 624	277 390	313 727	362 910	324 878	263 933	112 786
Muu Suomi	3 857 506	613 034	664 405	672 671	737 565	780 817	389 014
Koko maa	5 513 130	890 424	978 132	1 035 581	1 062 443	1 044 750	501 800
2017/2018							
	%						
Helsinki	100	14,3	21,3	23,9	18,3	15,2	7,0
Muu pääkaupunkiseutu ¹	100	18,6	19,2	22,5	19,5	14,4	5,7
Muu Helsingin seutu ²	100	18,9	16,2	19,7	21,4	17,2	6,6
Helsingin seutu yhteensä	100	16,8	19,5	22,5	19,4	15,4	6,5
Muu Uusimaa	100	16,5	14,6	17,4	21,3	20,7	9,5
Uusimaa yhteensä	100	16,8	18,9	21,9	19,6	15,9	6,8
Muu Suomi	100	15,9	17,2	17,4	19,1	20,2	10,1
Koko maa	100	16,2	17,7	18,8	19,3	19,0	9,1
Muutos vuonna 2017							
Helsinki	8 091	2 071	282	3 789	-382	1 914	417
Muu pääkaupunkiseutu ¹	8 374	886	1 746	2 563	451	1 780	948
Muu Helsingin seutu ²	2 011	-501	273	-88	4	1 717	606
Helsingin seutu yhteensä	18 476	2 456	2 301	6 264	73	5 411	1 971
Muu Uusimaa	-1 145	-558	-458	-420	-467	494	264
Uusimaa yhteensä	17 331	1 898	1 843	5 844	-394	5 905	2 235
Muu Suomi	-7 498	-5 652	-5 254	1 824	-15 140	17 000	-276
Koko maa	9 833	-3 754	-3 411	7 668	-15 534	22 905	1 959
Muutos vuonna 2017							
	%						
Helsinki	1,3	2,3	0,2	2,5	-0,3	2,0	0,9
Muu pääkaupunkiseutu ¹	1,7	0,9	1,8	2,3	0,5	2,5	3,4
Muu Helsingin seutu ²	0,6	-0,8	0,5	-0,1	0,0	3,2	2,9
Helsingin seutu yhteensä	1,3	1,0	0,8	1,9	0,0	2,4	2,1
Muu Uusimaa	-0,6	-1,8	-1,7	-1,3	-1,2	1,3	1,6
Uusimaa yhteensä	1,1	0,7	0,6	1,6	-0,1	2,3	2,0
Muu Suomi	-0,2	-0,9	-0,8	0,3	-2,0	2,2	-0,1
Koko maa	0,2	-0,4	-0,3	0,7	-1,4	2,2	0,4

¹Espoo, Vantaa, Kauniainen²Hyvinkää, Järvenpää, Kerava, Kirkkonummi, Mäntsälä, Nurmijärvi, Pornainen, Sipoo, Tuusula, Vihti

Lähde: Tilastokeskus

Kuvio 2. Helsingin ja koko maan väestö sukupuolen ja iän mukaan vuodenvaihteessa 2017/2018

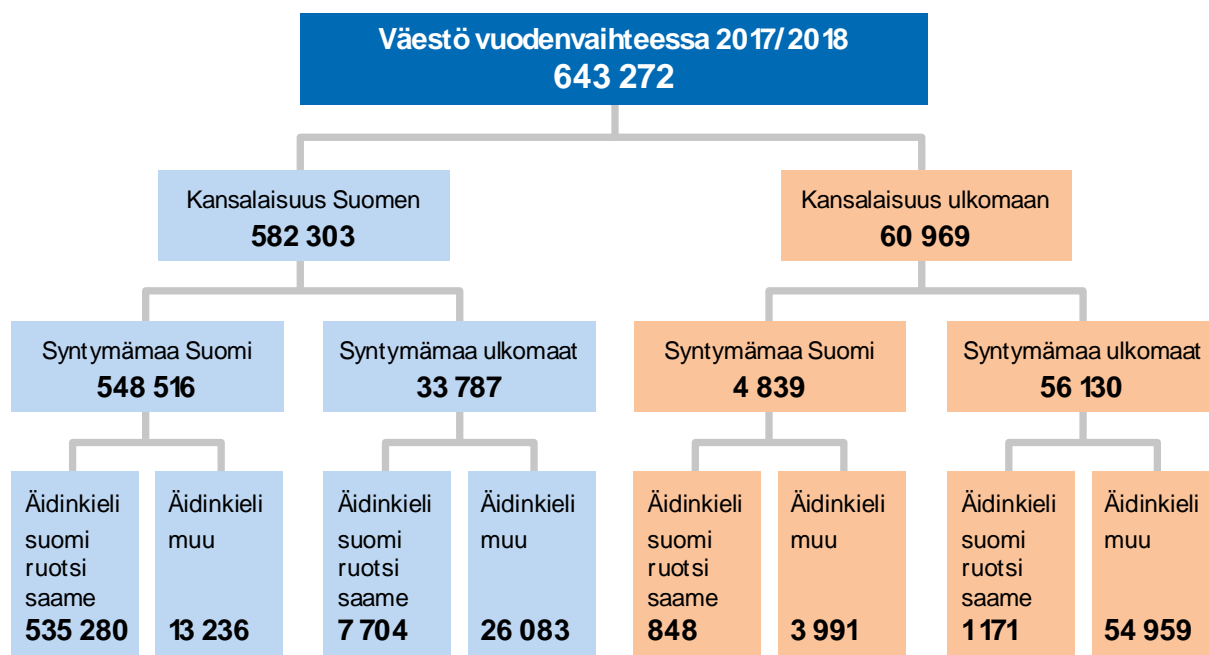


Lähde: Tilastokeskus

Äidinkieli ja kansalaisuus

Kuvio 3 antaa yleiskuvan helsinkiläisten taustasta kansalaisuuden, syntymämaan ja äidinkielen mukaan. Vieraskielisen väestön määrä oli 98 269 eli 15,3 prosenttia väestöstä. Vuoden 2017 lopussa suurimmat vieraskielisten kieliryhmät olivat venäjänkieliset (18 163 henkeä), vironkieliset (11 472 henkeä) ja somalin-kieliset (10 225 henkeä). Näihin kolmeen kieliryhmään kuului 41 prosenttia vieraskielisistä. Huomattava osa Helsingin väkiluvun kasvusta johtuu muun kuin suomen-, ruotsin- ja saamenkielisten väestömäärän kasvusta. Kuluvan vuosikymmenen aikana muunkielisten osuus väestönkasvusta on ollut keskimäärin 65 prosenttia.

Kuvio 3. Väestö kansalaisuuden, syntymämaan ja äidinkielen mukaan vuodenvaihteessa 2017/2018



Lähde: Tilastokeskus

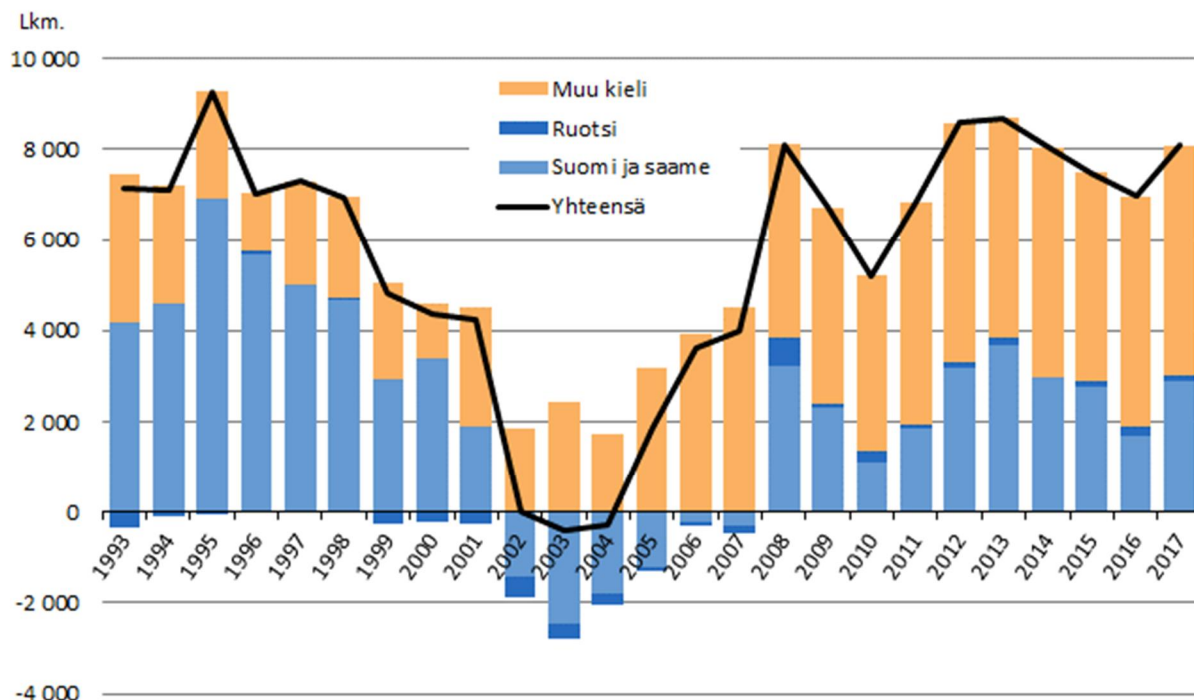
Vuoden 2017 aikana suomen- ja saamenkielisten helsinkiläisten määrä kasvoi ja oli 2 872 edellisvuotta suurempi. Ruotsinkielisten määrä kasvoi 164 hengellä, ja vuodenvaihteessa 2017/2018 heitä oli 36 361, jolloin väestöosuus oli 5,7 prosenttia. Näiden kieliryhmien suhteelliset osuudet pienuivat hieman, koska muunkielisten helsinkiläisten määrä on kasvanut enemmän. Muuta kuin suomea, ruotsia tai saamea äidinkielenään puhuvien määrä kasvoi 5 055 hengellä eli lähes saman verran kuin edellisvuonna.

Vuodenvaihteessa 2017/2018 Helsingin väestöstä 9,5 prosenttia oli ulkomaan kansalaisia. Heistä suurin osa oli myös syntynyt ulkomailla ja heidän äidinkieltensä oli niin ikään lähes aina muu kuin suomi, ruotsi tai saame. Reilu 4 800 henkeä eli 8 prosenttia ulkomaan kansalaisista oli syntynyt Suomessa ja 3,3 prosentilla ulkomaan kansalaisista äidinkieli oli suomi, ruotsi tai saame.

Vieraskielisiä oli Helsingissä noin 1,6 kertaa niin paljon kuin ulkomaan kansalaisia. Eroa selittää se, että kansalaisuuden vaihtaminen on äidinkielen vaihtamista yleisempää. Muita kuin Suomen kansalaisia oli Helsingissä vuodenvaihteessa 60 969 eli 9,5 prosenttia väestöstä, ja näistä 39 prosenttia oli jonkin muun EU-maan kansalaisia (Taulukko 6). Suurimmat kansalaisuusryhmät olivat Viron kansalaiset (12 324 henkeä), Venäjän kansalaiset (5 876 henkeä), Irakin (3 098 henkeä) ja Somalian kansalaiset (2 851 henkeä). Ulkomaan kansalaisten määrä kasvoi 1 199 hengellä eli lähes 2 prosentilla vuoden 2017 aikana. Edellisestä vuodenvaihteesta lukumääräisesti eniten kasvoi Irakin, Vietnamin, Syyrian, Filippiinien ja Afganistanin kansalaisten määrät, mutta esimerkiksi Somalian kansalaisten määrä kasvoi vain vähän.

Ulkomaan kansalaisten lisäksi helsinkiläisistä 33 787 oli ulkomailla syntyneitä Suomen kansalaisia. Luku kasvoi vuoden 2017 aikana 2 640 hengellä eli 8,5 prosenttia. Viime vuosina Suomen kansalaisuus on myönnetty huomattavasti useammalle kuin aikaisemmin.

Kuvio 4. Väkiluvun muutos äidinkielen mukaan 1992–2017



Lähde: Tilastokeskus

Taulukko 4. Helsingin väestö kansalaisuuden mukaan vuodenvaihteessa 2017/18 sekä muutos vuonna 2017

Maaryhmä	2017/18		Muutos vuonna 2017							
	Lkm.	%	Yhteensä	Ikä, vuotta						
				0–6	7–15	16–29	30–44	45–64	65–74	75+
Yhteensä	643 272	100	8 091	226	1 884	243	3 789	-427	1 959	417
Suomi	582 303	90,52	6 892	69	1 696	106	3 376	-623	1 859	409
Ulkomaat yhteensä	60 969	9,5	1 199	157	188	137	413	196	100	8
Eurooppa	31 619	4,9	-580	-60	9	-311	-272	-32	88	-2
EU-maat ¹	23 672	3,7	-285	-9	16	-228	-149	40	34	11
Viro	12 324	1,9	-355	-28	-28	-188	-141	-5	40	-5
Ruotsi	1 158	0,2	-31	-9	-9	-4	-10	0	1	0
2000-luvulla liittyneet (pl. Viro)	2 836	0,4	162	20	19	31	54	22	16	0
Muu Pohj.- ja Länsi-Eurooppa	384	0,1	5	-1	2	5	-3	-1	4	-1
Muu Eurooppa	7 563	1,2	-300	-50	-9	-88	-120	-71	50	-12
Venäjä	5 876	0,9	-366	-64	-22	-104	-143	-66	42	-9
Afrikka	7 238	1,1	8	-34	4	9	-3	24	2	6
Pohjois-Amerikka	1 557	0,2	80	13	17	-5	52	-1	2	2
Latinalainen Amerikka ja Karibia	1 360	0,2	73	7	1	-16	69	12	0	-
Kaakkois- ja Itä-Aasia	7 033	1,1	385	9	12	98	198	68	0	0
Etelä-, Keski- ja Länsi-Aasia	11 222	1,7	1 206	213	133	359	362	135	3	1
Oseania	285	0,0	-6	-	-	-8	-3	0	0	-
Valtioton ja tuntematon	655	0,1	33	8	12	7	10	-10	5	1

Lähde: Tilastokeskus

Syntyneet ja kuolleet

Vuoden 2017 aikana Helsingissä syntyi 6 566 lasta eli lähes 240 lasta vähemmän kuin edellisvuonna. Syntyvyys oli 10,3 keskiväkiluvun tuhatta henkeä kohti, eli myös väkilukuun suhteutettuna syntyvyys laski edellisten vuosien tasosta. Kokonaishedelmällisyysluku eli naisen keskimäärin saamien lasten lukumäärä oli 1,18 lasta vuonna 2017. Kokonaishedelmällisyysluku on Helsingissä ollut huomattavasti koko Suomea pienempi. Ero oli viime vuonna 0,31 lasta eli hedelmällisyys oli Helsingissä 21 prosenttia pienempää.

Taulukko 5. Syntyneet ja yleinen syntyneisyysluku Helsingissä sekä kokonaishedelmällisyysluku Helsingissä ja koko maassa 2001–2017

Vuosi	Syntyneitä	Yleinen syntyvyysluku ²	Kokonaishedelmällisyysluku	
			Helsinki	Suomi
2001–05 ¹	6 163	11,0	1,31	1,76
2006–10 ¹	6 377	11,1	1,35	1,85
2011–15 ¹	6 816	11,2	1,32	1,75
2013	6 789	11,2	1,31	1,75
2014	6 907	11,2	1,30	1,71
2015	7 016	11,2	1,30	1,65
2016	6 803	10,8	1,24	1,57
2017	6 566	10,3	1,18	1,49

¹Vuosikeskiarvo ²Tuhatta asukasta kohti Lähde: Tilastokeskus

Vuoden 2017 aikana helsinkiläisistä 5 042 kuoli, mikä on noin 90 henkeä vähemmän kuin edellisenä vuonna. Koska kaupungin väkiluku on samaan aikaan kasvanut, kuolleisuus pieneni hieman ja oli 7,9 keskiväkiluvun tuhatta henkeä kohti. Taulukossa 6 esitetään viimeisten vuosien osalta myös ikävakioitu kuolleisuus, joka ottaa huomioon toisaalta väestön ikärakenteen muutoksen ajassa ja toisaalta sukupuolten erilaisen ikärakenteen. Miesten ikävakioitu kuolleisuus on huomattavasti suurempaa kuin naisten. Molempien kohdalla kuolleisuus on kuitenkin pienentynyt myös viiden viime vuoden aikana. Pienentynyt kuolleisuus näkyy myös elinajanodotteen kasvuna. Helsinkiläisen vastasyntyneen miehen elinajanodote vuonna 2017 oli 78,4 ja naisen 84,3 vuotta. Sukupuolten välillä on siis edelleen suuri ero elinajanodotteessa: naisten elinajanodote oli 5,8 vuotta pitempi kuin miesten. Ero on kuitenkin kaventunut, sillä miesten elinajanodote on kasvanut naisten odotetta nopeammin.

Taulukko 6. Kuolleet ja kuolleisuus iän ja sukupuolen mukaan 2001–2017

Vuosi	Yhteensä		Ikävakioitu ²		Yhteensä		Ikävakioitu ²		
	Lkm.	o/oo	Lkm.	o/oo	Lkm.	o/oo	Lkm.	o/oo	
Koko väestö					Miehet		Naiset		
2001–05 ¹	5 060	9,0	2 262	8,7	2 798	9,4			
2006–10 ¹	4 959	8,6	2 293	8,5	2 667	8,7			
2011–15 ¹	5 042	8,3	2 316	8,1	2 726	8,5			
2013	4 974	8,2	10,0	2 301	8,0	13,3	2 673	8,3	8,1
2014	5 049	8,2	10,0	2 296	7,9	12,7	2 753	8,5	8,2
2015	5 135	8,2	10,0	2 356	8,0	12,9	2 779	8,4	8,2
2016	5 130	8,1	9,7	2 372	7,9	12,6	2 758	8,3	8,0
2017	5 042	7,9	9,4	2 380	7,9	12,3	2 662	7,9	7,6

¹Vuosikeskiarvo o/oo = Tuhatta asukasta kohti Lähde: Tilastokeskus
²Ikävakiointissa käytetty Eurostatin vakioväestöä

Taulukko 7. Väestö vuodenvaihteissa 2013/2014–2017/2018 sekä väkiluvun muutos piireittäin ja osa-alueittain

Alue	Väestö vuodenvaihteessa					Muutos			
	2014	2015	2016	2017	2018	2014	2015	2016	2017
Koko Helsinki	612 664	620 715	628 208	635 181	643 272	8 051	7 493	6 973	8 091
1 Eteläinen suurpiiri	106 201	108 210	110 124	112 675	116 443	2 009	1 914	2 551	3 768
101 Vironniemi	12 218	12 269	12 482	12 504	12 629	51	213	22	125
010 Kruununhaka	7 202	7 202	7 376	7 414	7 447	0	174	38	33
020 Kluuvi	562	621	636	642	641	59	15	6	-1
080 Katajanokka	4 454	4 446	4 470	4 448	4 541	-8	24	-22	93
102 Ullanlinna	23 997	24 045	24 367	24 638	24 508	48	322	271	-130
030 Kaartinkaupunki	988	985	1 050	1 039	1 012	-3	65	-11	-27
050 Punavuori	8 973	9 057	9 071	9 226	9 221	84	14	155	-5
060 Eira	1 098	1 077	1 092	1 094	1 133	-21	15	2	39
070 Ullanlinna	10 489	10 543	10 629	10 806	10 706	54	86	177	-100
090 Kaivopuisto	474	489	502	473	494	15	13	-29	21
204 Hernesaari	1 191	1 111	1 232	1 249	1 202	-80	121	17	-47
520 Suomenlinna	783	782	790	750	739	-1	8	-40	-11
531 Länsisaaret	1	1	1	1	1	0	0	0	0
103 Kampinmalmi	33 006	34 625	35 414	36 820	39 617	1 619	789	1 406	2 797
040 Kamppi	11 395	11 545	11 709	12 016	12 228	150	164	307	212
130 Etu-Töölö	14 124	14 203	14 559	14 750	14 992	79	356	191	242
201 Ruoholahti	3 026	3 003	3 051	2 987	3 029	-23	48	-64	42
202 Lapinlahti	28	29	28	28	26	1	-1	0	-2
203 Jätkäsaari	4 433	5 845	6 067	7 039	9 342	1 412	222	972	2 303
104 Taka-Töölö	15 048	14 965	15 244	15 487	15 492	-83	279	243	5
140 Taka-Töölö	15 048	14 965	15 244	15 487	15 492	-83	279	243	5
105 Lauttasaari	21 932	22 306	22 617	23 226	24 197	374	311	609	971
310 Lauttasaari (vuoteen 2012)
311 Kotkavuori	7 854	7 946	7 960	8 117	8 506	92	14	157	389
312 Vattuniemi	7 118	7 398	7 696	8 043	8 411	280	298	347	368
313 Myllykallio	6 960	6 962	6 961	7 066	7 280	2	-1	105	214
314 Koivusaari	-	-	-	-	-	-	-	-	-
2 Läntinen suurpiiri	104 955	106 287	107 085	108 318	109 306	1 332	798	1 233	988
201 Reijola	16 982	17 208	17 405	17 406	17 401	226	197	1	-5
150 Meilahti	5 023	5 062	5 091	5 109	5 111	39	29	18	2
160 Ruskeasu (vuoteen 2012)
161 Vanha Ruskeasu	2 803	2 911	3 000	2 967	2 963	108	89	-33	-4
162 Pikku Huopalahti	7 270	7 319	7 373	7 342	7 341	49	54	-31	-1
180 Laakso	1 886	1 916	1 941	1 988	1 986	30	25	47	-2
202 Munkkiniemi	17 522	17 624	17 629	17 712	17 982	102	5	83	270
301 Vanha Munkkiniemi	8 469	8 507	8 524	8 569	8 848	38	17	45	279
302 Kuusisaari	538	558	556	556	538	20	-2	0	-18
303 Lehtisaari	1 125	1 138	1 098	1 143	1 184	13	-40	45	41
304 Munkkivuori	4 915	4 949	5 014	5 026	5 019	34	65	12	-7
305 Niemenmäki	1 317	1 317	1 311	1 275	1 274	0	-6	-36	-1
306 Talinranta	1 158	1 155	1 126	1 143	1 119	-3	-29	17	-24
203 Haaga	26 126	26 539	26 771	27 392	27 606	413	232	621	214
291 Etelä-Haaga	11 548	11 740	11 983	12 425	12 491	192	243	442	66
292 Kivihaka	887	875	896	870	890	-12	21	-26	20
293 Pohjois-Haaga	9 273	9 469	9 450	9 610	9 672	196	-19	160	62
294 Lassila	4 418	4 455	4 442	4 487	4 553	37	-13	45	66
204 Pitäjänmäki	17 406	17 696	17 923	18 016	18 122	290	227	93	106
320 Konala	6 086	6 134	6 197	6 229	6 316	48	63	32	87
461 Pajamäki	1 820	1 830	1 875	1 868	1 825	10	45	-7	-43
462 Tali	1 084	1 106	1 090	1 064	1 032	22	-16	-26	-32
463 Reimarla	4 782	4 944	5 078	5 050	5 070	162	134	-28	20
464 Marttila	321	323	347	343	336	2	24	-4	-7
465 Pitäjänmäen yritysalue	3 313	3 359	3 336	3 462	3 543	46	-23	126	81
205 Kaarela	26 919	27 220	27 357	27 792	28 195	301	137	435	403
331 Kannelmäki	13 031	13 157	13 141	13 296	13 272	126	-16	155	-24
332 Maununneva	2 567	2 655	2 702	2 667	2 701	88	47	-35	34
333 Malminkartano	8 495	8 537	8 693	8 710	8 538	42	156	17	-172
334 Hakuninmaa	2 719	2 769	2 716	2 754	2 771	50	-53	38	17
335 Kuninkaantammi	107	102	105	271	625	-5	3	166	354
336 Honkasuo	-	-	-	94	288	-	-	-	194

Taulukko 7 jatkuu

Alue	Väestö vuodenvaihteessa					Muutos			
	2014	2015	2016	2017	2018	2014	2015	2016	2017
3 Keskinen suurpiiri	87 022	88 651	90 737	91 955	92 618	1 629	2 086	1 218	663
301 Kallio	27 674	28 334	29 068	29 175	29 373	660	734	107	198
100 Sörnäinen (vuoteen 2012)
101 Vilhonvuori	7 342	7 391	7 501	7 454	7 287	49	110	-47	-167
102 Kalasatama	1 141	1 580	2 133	2 381	2 522	439	553	248	141
103 Sompasaari	-	-	-	-	-	-	-	-	-
104 Hanasaari	-	-	-	-	-	-	-	-	-
111 Siltasaari	2 378	2 431	2 458	2 471	2 563	53	27	13	92
112 Linjat	9 702	9 760	9 914	9 885	9 884	58	154	-29	-1
113 Torkkelinmäki	7 111	7 172	7 062	6 984	7 117	61	-110	-78	133
302 Alppiharju	12 030	11 727	11 937	12 089	12 177	-303	210	152	88
121 Harju	7 576	7 392	7 485	7 553	7 610	-184	93	68	57
122 Alppila	4 454	4 335	4 452	4 536	4 567	-119	117	84	31
303 Vallila	14 419	15 123	15 651	16 431	16 532	704	528	780	101
210 Hermanninmäki (vuoteen 2012)
211 Hermanninmäki	5 617	5 858	6 019	6 112	6 073	241	161	93	-39
212 Hermanninranta	-	-	-	-	-	-	-	-	-
213 Kyläsaari	213	306	306	306	319	93	0	0	13
220 Vallila	8 589	8 959	9 326	10 013	10 140	370	367	687	127
304 Pasila	9 184	9 182	9 219	9 188	9 377	-2	37	-31	189
171 Länsi-Pasila	5 107	5 105	5 093	5 103	5 235	-2	-12	10	132
172 Pohjois-Pasila	-	-	-	-	-	-	-	-	-
173 Itä-Pasila	3 946	3 944	3 994	3 960	4 009	-2	50	-34	49
174 Keski-Pasila	131	133	132	125	133	2	-1	-7	8
305 Vanhakaupunki	23 715	24 285	24 862	25 072	25 159	570	577	210	87
231 Toukola	1 484	1 493	1 506	1 503	1 485	9	13	-3	-18
232 Arabianranta	6 340	6 648	7 271	7 501	7 494	308	623	230	-7
240 Kumpula	4 033	3 941	3 838	3 895	3 949	-92	-103	57	54
250 Käpylä	7 715	8 089	8 114	8 051	8 073	374	25	-63	22
260 Koskela	3 344	3 325	3 336	3 339	3 349	-19	11	3	10
270 Vanhakaupunki	799	789	797	783	809	-10	8	-14	26
4 Pohjoinen suurpiiri	41 797	42 218	42 723	42 768	43 112	421	505	45	344
401 Maunula	8 523	8 777	9 001	8 971	9 086	254	224	-30	115
281 Pirkkola	474	470	493	486	485	-4	23	-7	-1
282 Maunula	6 974	7 228	7 425	7 389	7 524	254	197	-36	135
283 Metsälä	1 075	1 079	1 083	1 096	1 076	4	4	13	-20
286 Maunulanpuisto	-	-	-	-	1	-	-	-	-
402 Länsi-Pakila	6 874	6 945	7 034	6 984	7 033	71	89	-50	49
341 Länsi-Pakila	6 874	6 945	7 034	6 984	7 033	71	89	-50	49
403 Tuomarinkylä	8 678	8 649	8 702	8 734	8 699	-29	53	32	-35
351 Paloheinä	5 961	5 905	5 945	6 007	5 961	-56	40	62	-46
352 Torpparinmäki	2 709	2 735	2 748	2 717	2 728	26	13	-31	11
354 Haltiala	8	9	9	10	10	1	0	1	0
404 Oulunkylä	14 042	14 118	14 332	14 374	14 597	76	214	42	223
284 Patola	9 785	9 871	9 994	10 130	10 289	86	123	136	159
285 Veräjämäki	2 855	2 853	2 940	2 851	2 949	-2	87	-89	98
287 Veräjälakso	1 402	1 394	1 398	1 393	1 359	-8	4	-5	-34
405 Itä-Pakila	3 680	3 729	3 654	3 705	3 697	49	-75	51	-8
342 Itä-Pakila	3 401	3 439	3 365	3 415	3 411	38	-74	50	-4
353 Tuomarinkartano	279	290	289	290	286	11	-1	1	-4

Taulukko 7 jatkuu

Alue	Väestö vuodenvaihteessa					Muutos			
	2014	2015	2016	2017	2018	2014	2015	2016	2017
5 Koillinen suurpiiri	96 857	97 543	97 995	98 941	99 765	686	452	946	824
501 Latokartano	23 947	24 418	24 572	24 751	25 043	471	154	179	292
361 Viikinranta	1 230	1 268	1 255	1 280	1 296	38	-13	25	16
362 Latokartano	9 172	9 303	9 530	9 606	9 786	131	227	76	180
363 Viikin tiedepuisto	1 200	1 284	1 309	1 268	1 253	84	25	-41	-15
364 Viikinmäki	2 106	2 361	2 567	2 675	2 699	255	206	108	24
383 Pihlajamäki	7 550	7 558	7 425	7 240	7 370	8	-133	-185	130
386 Pihlajisto	2 689	2 644	2 486	2 682	2 639	-45	-158	196	-43
502 Pukinmäki	8 265	8 260	8 383	8 317	8 371	-5	123	-66	54
370 Pukinmäki	8 265	8 260	8 383	8 317	8 371	-5	123	-66	54
503 Malmi	28 799	28 986	28 918	29 287	29 087	187	-68	369	-200
381 Ylä-Malmi	6 522	6 557	6 458	6 545	6 493	35	-99	87	-52
382 Ala-Malmi	5 873	5 885	5 964	6 122	6 050	12	79	158	-72
384 Tattariharju	5	2	6	6	5	-3	4	0	-1
385 Malmin lentokenttä	2 345	2 374	2 331	2 301	2 295	29	-43	-30	-6
391 Tapaninvainio	7 936	8 030	7 997	8 200	8 184	94	-33	203	-16
392 Tapanila	6 118	6 138	6 162	6 113	6 060	20	24	-49	-53
504 Suutarila	11 122	11 284	11 226	11 230	11 362	162	-58	4	132
401 Siltämäki	7 754	7 871	7 835	7 839	8 016	117	-36	4	177
403 Töyrnummi	3 368	3 413	3 391	3 391	3 346	45	-22	0	-45
505 Puistola	19 070	19 312	19 589	20 068	20 255	242	277	479	187
402 Tapulikaupunki	8 621	8 491	8 675	8 888	8 953	-130	184	213	65
411 Puistola	6 647	6 741	6 583	6 718	6 668	94	-158	135	-50
412 Heikinlaakso	3 023	3 019	3 000	2 968	2 992	-4	-19	-32	24
413 Tattarisuo	17	13	12	16	13	-4	-1	4	-3
415 Alppikylä	762	1 048	1 319	1 478	1 629	286	271	159	151
506 Jakomäki	5 654	5 283	5 307	5 288	5 647	-371	24	-19	359
414 Jakomäki	5 654	5 283	5 307	5 288	5 647	-371	24	-19	359
6 Kaakkoinen suurpiiri	48 608	48 971	49 375	50 476	51 407	363	404	1 101	931
601 Kulosaari	3 824	3 853	3 827	3 864	3 965	29	-26	37	101
190 Mustikkamaa-Korkeas.	17	20	21	23	15	3	1	2	-8
420 Kulosaari	3 807	3 833	3 806	3 841	3 950	26	-27	35	109
602 Herttoniemi	27 814	28 126	28 463	28 282	28 566	312	337	-181	284
431 Länsi-Herttoniemi	8 532	8 626	8 728	8 564	8 729	94	102	-164	165
432 Roihuvuori	7 738	7 714	7 728	7 654	7 745	-24	14	-74	91
433 Herttoniemen yritysalue	415	608	709	712	709	193	101	3	-3
434 Herttoniemenranta	8 841	8 930	9 051	9 117	9 152	89	121	66	35
440 Tammisalo	2 288	2 248	2 247	2 235	2 231	-40	-1	-12	-4
603 Laajasalo	16 970	16 992	17 085	18 330	18 876	22	93	1 245	546
480 Vartiosaari	23	24	17	16	16	1	-7	-1	0
491 Yliskylä	11 330	11 376	11 522	12 180	12 522	46	146	658	342
492 Jollas	3 100	3 103	3 072	3 093	3 096	3	-31	21	3
493 Tullisaari	15	12	10	622	788	-3	-2	612	166
494 Kruunuvuorenranta	363	367	372	378	397	4	5	6	19
495 Hevossalmi	1 684	1 674	1 664	1 631	1 662	-10	-10	-33	31
500 Villinki	3	3	3	1	-	0	0	-2	-
510 Santahamina	450	431	423	408	394	-19	-8	-15	-14
532 Itäsaaret	2	2	2	1	1	0	0	-1	0

Taulukko 7 jatkuu

Alue	Väestö vuodenvaihteessa				Muutos				
	2014	2015	2016	2017	2018	2014	2015	2016	2017
7 Itäinen suurpiiri	106 605	107 957	109 420	110 671	112 012	1 352	1 463	1 251	1 341
701 Vartiokylä	21 945	22 098	22 235	22 253	22 423	153	137	18	170
451 Vartioharju	5 970	5 933	6 018	6 124	6 136	-37	85	106	12
452 Puotila	5 080	5 166	5 172	5 098	5 127	86	6	-74	29
453 Puotinharju	4 145	4 223	4 225	4 298	4 314	78	2	73	16
455 Marjaniemi	1 990	2 003	2 020	1 984	1 985	13	17	-36	1
456 Roihupelto	19	25	23	19	13	6	-2	-4	-6
457 Itäkeskus	4 741	4 748	4 777	4 730	4 848	7	29	-47	118
702 Myllypuro	10 705	11 385	11 744	12 200	12 164	680	359	456	-36
454 Myllypuro	10 705	11 385	11 744	12 200	12 164	680	359	456	-36
703 Mellunkylä	37 123	37 363	37 600	38 063	38 771	240	237	463	708
471 Kontula	13 396	13 519	13 689	14 031	14 418	123	170	342	387
472 Vesala	7 449	7 516	7 504	7 502	7 410	67	-12	-2	-92
473 Mellunmäki	8 571	8 569	8 561	8 611	8 743	-2	-8	50	132
474 Kivikko	4 973	5 021	5 118	5 188	5 244	48	97	70	56
475 Kurkimäki	2 734	2 738	2 728	2 731	2 956	4	-10	3	225
704 Vuosaari	36 832	37 111	37 841	38 155	38 654	279	730	314	499
541 Keski-Vuosaari	13 608	13 595	13 917	13 949	13 897	-13	322	32	-52
542 Nordsjön kartano	1	1	1	-	-	0	0	-	-
543 Utela	6	6	6	7	7	0	0	1	0
544 Meri-Rastila	5 277	5 258	5 251	5 327	5 414	-19	-7	76	87
545 Kallahti	6 887	6 919	6 897	6 854	6 853	32	-22	-43	-1
546 Aurinkolahti	6 869	7 170	7 437	7 695	7 841	301	267	258	146
547 Rastila	4 165	4 162	4 332	4 323	4 642	-3	170	-9	319
548 Niinisaari	19	-	-	-	-	-	-	-	-
549 Mustavuori	-	-	-	-	-	-	-	-	-
8 Östersundomin suurpiiri	2 094	2 063	2 056	2 044	2 007	-31	-7	-12	-37
801 Östersundom	2 094	2 063	2 056	2 044	2 007	-31	-7	-12	-37
550 Östersundom	538	529	533	530	523	-9	4	-3	-7
560 Salmenkallio	40	33	33	28	27	-7	0	-5	-1
570 Talosaari	87	62	62	62	64	-25	0	0	2
580 Karhusaari	406	420	428	442	418	14	8	14	-24
591 Landbo	841	840	817	795	788	-1	-23	-22	-7
592 Puroniitty	182	179	183	187	187	-3	4	4	0
Muut	18 525	18 815	18 693	17 333	16 602	290	-122	-1 360	-731
Kantakaupunki	188 290	191 783	195 670	198 833	202 280	3 493	3 887	3 163	3 447
Esikaupungit	405 849	410 117	413 845	419 015	424 390	4 268	3 728	5 170	5 375

- = ei tapauksia

. = loogisesti mahdoton esittää

Lähde: Tilastokeskus

Taulukko 8 jatkuu

Suurpiiri Peruspiiri Osa-alue	Väestö vuodenvaihteessa 2017/2018								Muutos vuonna 2017							
	Ikä, vuotta															
	Yht.	0-6	%	7-15	%	65+	%	Yht.	%	0-6	%	7-15	%	65+	%	
6 Kaakkoinen suurpiiri	51 407	4 089	8,0	4 612	9,0	9 221	17,9	931	1,8	66	1,6	116	2,6	237	2,6	
601 Kulosaari	3 965	297	7,5	391	9,9	776	19,6	101	2,6	18	6,5	25	6,8	4	0,5	
420 Kulosaari	3 950	297	7,5	389	9,8	776	19,6	109	2,8	18	6,5	27	7,5	5	0,6	
602 Herttoniemi	28 566	2 226	7,8	2 321	8,1	4 712	16,5	284	1,0	35	1,6	37	1,6	128	2,8	
431 Länsi-Herttoniemi	8 729	651	7,5	560	6,4	1 477	16,9	165	1,9	29	4,7	13	2,4	31	2,1	
432 Roihuvuori	7 745	580	7,5	590	7,6	1 341	17,3	91	1,2	-5	-0,9	29	5,2	24	1,8	
433 Herttoniemen yritysalue	709	43	6,1	25	3,5	136	19,2	-3	-0,4	-11	-20,4	-2	-7,4	-3	-2,2	
434 Herttoniemenranta	9 152	779	8,5	876	9,6	1 218	13,3	35	0,4	20	2,6	4	0,5	77	6,7	
440 Tammisalo	2 231	173	7,8	270	12,1	540	24,2	-4	-0,2	2	1,2	-7	-2,5	-1	-0,2	
603 Laajasalo	18 876	1 566	8,3	1 900	10,1	3 733	19,8	546	3,0	13	0,8	54	2,9	105	2,9	
491 Yliskylä	12 522	999	8,0	1 063	8,5	2 926	23,4	342	2,8	17	1,7	34	3,3	62	2,2	
492 Jollas	3 096	251	8,1	475	15,3	448	14,5	3	0,1	-27	-9,7	16	3,5	15	3,5	
493 Tullisaari	788	78	9,9	42	5,3	73	9,3	166	26,7	20	34,5	2	5,0	19	35,2	
494 Kruunuvuorenranta	397	43	10,8	47	11,8	58	14,6	19	5,0	8	22,9	-2	-4,1	-1	-1,7	
495 Hevossalmi	1 662	131	7,9	218	13,1	223	13,4	31	1,9	-1	-0,8	5	2,3	10	4,7	
510 Santahamina	394	64	16,2	55	14,0	2	0,5	-14	-3,4	-3	-4,5	0	0,0	1	100,0	
7 Itäinen suurpiiri	112 012	8 808	7,9	10 737	9,6	21 019	18,8	1 341	1,2	127	1,5	162	1,5	394	1,9	
701 Vartiokylä	22 423	1 565	7,0	2 051	9,1	4 457	19,9	170	0,8	36	2,4	17	0,8	30	0,7	
451 Vartioharju	6 136	380	6,2	724	11,8	1 133	18,5	12	0,2	6	1,6	-9	-1,2	29	2,6	
452 Puotila	5 127	378	7,4	401	7,8	1 075	21,0	29	0,6	10	2,7	21	5,5	-24	-2,2	
453 Puotinharju	4 314	301	7,0	290	6,7	898	20,8	16	0,4	19	6,7	-3	-1,0	2	0,2	
455 Marjanieniemi	1 985	108	5,4	238	12,0	445	22,4	1	0,1	-8	-6,9	10	4,4	-3	-0,7	
457 Itäkeskus	4 848	397	8,2	398	8,2	906	18,7	118	2,5	9	2,3	-2	-0,5	26	3,0	
702 Myllypuro	12 164	1 108	9,1	1 125	9,2	2 350	19,3	-36	-0,3	-5	-0,4	2	0,2	7	0,3	
454 Myllypuro	12 164	1 108	9,1	1 125	9,2	2 350	19,3	-36	-0,3	-5	-0,4	2	0,2	7	0,3	
703 Mellunkylä	38 771	3 006	7,8	3 703	9,6	7 242	18,7	708	1,9	131	4,6	129	3,6	144	2,0	
471 Kontula	14 418	1 132	7,9	1 311	9,1	3 247	22,5	387	2,8	97	9,4	75	6,1	-9	-0,3	
472 Vesala	7 410	607	8,2	787	10,6	1 110	15,0	-92	-1,2	-41	-6,3	14	1,8	33	3,1	
473 Mellunmäki	8 743	547	6,3	660	7,5	1 895	21,7	132	1,5	28	5,4	0	0,0	58	3,2	
474 Kivikko	5 244	451	8,6	673	12,8	538	10,3	56	1,1	-3	-0,7	2	0,3	24	4,7	
475 Kurkimäki	2 956	269	9,1	272	9,2	452	15,3	225	8,2	50	22,8	38	16,2	38	9,2	
704 Vuosaari	38 654	3 129	8,1	3 858	10,0	6 970	18,0	499	1,3	-35	-1,1	14	0,4	213	3,2	
541 Keski-Vuosaari	13 897	962	6,9	1 219	8,8	3 098	22,3	-52	-0,4	-60	-5,9	9	0,7	37	1,2	
544 Meri-Rastila	5 414	479	8,8	545	10,1	564	10,4	87	1,6	14	3,0	-41	-7,0	45	8,7	
545 Kallahti	6 853	709	10,3	865	12,6	1 001	14,6	-1	0,0	6	0,9	-12	-1,4	10	1,0	
546 Aurinkolahti	7 841	632	8,1	669	8,5	1 546	19,7	146	1,9	-13	-2,0	35	5,5	79	5,4	
547 Rastila	4 642	347	7,5	560	12,1	757	16,3	319	7,4	18	5,5	23	4,3	42	5,9	
8 Östersundomin suurpiiri	2 007	116	5,8	304	15,1	209	10,4	-37	-1,8	-6	-4,9	-36	-10,6	5	2,5	
801 Östersundom	2 007	116	5,8	304	15,1	209	10,4	-37	-1,8	-6	-4,9	-36	-10,6	5	2,5	
550 Östersundom	523	33	6,3	66	12,6	99	18,9	-7	-1,3	3	10,0	-10	-13,2	6	6,5	
580 Karhusaari	418	28	6,7	55	13,2	29	6,9	-24	-5,4	-4	-12,5	-7	-11,3	2	7,4	
591 Landbo	788	40	5,1	140	17,8	27	3,4	-7	-0,9	-7	-14,9	-18	-11,4	-1	-3,6	
592 Puroniitty	187	9	4,8	33	17,6	32	17,1	0	0,0	0	0,0	0	0,0	0	0,0	
Muut	16 602	573	3,5	1 078	6,5	1 566	9,4	-731	-4,2	10	1,8	20	1,9	109	7,5	
Kantakaupunki	202 280	12 090	6,0	10 888	5,4	30 870	15,3	3 447	1,7	77	0,6	732	7,2	558	1,8	
Esikaupungit	424 390	33 370	7,9	38 717	9,1	75 932	17,9	5 375	1,3	139	0,4	1 132	3,0	1 709	2,3	

Lähde: Tilastokeskus

Taulukko 9. Väestö äidinkielen ja iän mukaan vuodenvaihteessa 2017/2018

Äidinkieli	Ikä, vuotta							
	Yhteensä	0–6	7–15	16–18	19–24	25–44	45–64	65+
Koko väestö	643 272	46 033	50 683	16 132	51 957	217 687	152 412	108 368
suomi	508 571	33 796	38 025	12 135	40 206	163 228	125 312	95 869
ruotsi	36 361	3 183	3 235	979	3 530	10 126	6 917	8 391
venäjä	18 163	1 232	1 577	522	1 400	7 062	4 816	1 554
eesti, viro	11 472	685	917	308	669	4 437	3 908	548
somali	10 225	1 874	1 941	691	1 583	2 821	1 148	167
arabia	6 783	846	1 014	222	501	2 785	1 249	166
englanti	6 431	533	365	114	427	3 390	1 293	309
kiina	3 531	279	161	75	271	1 974	699	72
kurdi	3 362	453	434	98	285	1 562	479	51
espanja	2 850	117	126	36	136	1 839	495	101
persia	2 613	302	252	144	308	1 117	410	80
vietnam	2 274	138	151	66	510	1 040	317	52
ranska	1 758	140	145	37	118	926	331	61
turkki	1 734	132	119	48	105	797	444	89
saksa	1 715	88	76	25	82	979	301	164
nepali	1 632	147	128	47	214	1 015	81	-
bengali	1 390	183	162	46	95	687	212	5
albania	1 383	196	177	67	157	553	210	23
thai	1 301	30	100	45	108	651	351	16
italia	1 067	49	37	10	53	681	192	45
tagalog, pilipino	967	45	68	22	48	561	202	21
portugali	966	70	61	14	66	619	129	7
urdu	800	100	77	25	52	416	117	13
puola	761	37	29	-	48	437	148	58
hindi	683	59	46	12	19	444	90	13
romania	650	46	45	6	26	404	107	16
amhara	618	76	55	11	20	350	102	-
japani	615	46	44	15	18	318	129	45
tamili	594	64	82	15	29	302	90	12
bulgaria	512	39	47	10	39	226	113	38
lingala	489	73	85	31	67	146	82	5
ukraina	483	22	22	16	46	245	109	23
unkari	463	32	22	6	24	270	75	34
kreikka	455	18	26	6	31	229	124	21
hollanti	400	9	9	-	24	240	91	23
suahili	366	53	36	8	13	216	37	-
afgaani, pašto	362	72	64	23	46	126	24	7
bosnia*	345	24	48	12	42	120	73	26
korea	310	8	19	5	14	216	45	-
igbo	305	36	12	-	11	194	49	-
pandžabi	287	27	33	10	14	131	55	17
liettua	278	15	22	6	17	166	46	6
latvia, lätti	250	13	11	-	25	146	42	10
serbokroatia	237	-	10	-	19	89	91	22
tšetšeeni	236	47	45	16	26	64	33	5
tšekki	235	22	9	-	14	153	22	13
tanska	197	10	5	5	19	101	45	12
twi	188	19	18	6	8	106	31	-
indonesia, bahasa indonésia	184	5	13	-	12	123	26	-
telugu	184	11	17	-	-	141	12	-
yoruba	184	31	6	-	7	125	15	-
tigrinja	179	20	16	10	26	68	37	-
turkmeeni	170	22	26	7	15	67	32	-
heprea, ivrit	168	10	7	-	8	71	55	13
azeri	145	11	19	-	9	63	38	-
norja	140	-	-	-	10	81	29	16
wolof	140	14	23	5	10	62	25	-

Taulukko 9 jatkuu

Äidinkieli	Ikä, vuotta							
	Yhteensä	0–6	7–15	16–18	19–24	25–44	45–64	65+
uiguuri	132	24	19	6	6	58	18	-
akan	130	18	12	-	5	56	34	-
uzbekki	128	6	15	-	11	86	8	-
serbia	114	10	12	6	9	72	-	-
malajalam	108	13	7	-	5	66	12	-
marathi	100	8	12	-	-	75	-	-
kikongo, kongo	93	-	8	-	9	30	40	-
kroatia	92	5	-	-	6	67	8	-
tataari	89	8	11	-	7	28	18	14
slovakki	88	-	-	-	7	69	5	-
hausa	86	16	9	-	8	48	-	-
armenia	75	6	-	-	8	32	22	5
georgia, grusia	74	8	-	-	6	39	11	-
saame	71	9	5	-	7	21	21	5
singali	71	5	-	-	-	36	20	-
ruanda, kinjaruanda, njaruan	68	12	9	-	9	29	5	-
khmer, kambodža	67	-	5	-	7	36	10	-
galla, afan oromo, oromo	67	7	11	-	-	31	10	-
fulani, fulfulde	62	12	5	-	-	36	7	-
islanti	62	-	8	-	-	32	14	-
kikuju	58	-	-	-	-	43	5	-
kannada	55	-	7	-	-	36	5	-
makedonia	54	7	-	-	7	27	9	-
katalaani	51	6	-	-	-	40	-	-
gudžarati, gujarati	48	6	-	-	-	33	-	-
sloveeni	48	-	-	-	-	34	5	-
burma	46	5	10	-	-	14	9	-
valkovenäjä	38	-	-	-	-	23	7	-
orija	27	-	-	-	-	19	-	-
ewe*	23	-	-	-	-	13	5	-
malaiji	22	-	-	-	-	14	6	-
kazakki	21	-	-	-	-	8	5	-
Luba-Katanga**	21	-	5	-	-	5	6	-
tadžikki	17	5	-	-	-	5	-	-
baski	16	-	-	-	-	12	-	-
ganda, luganda	15	-	-	-	-	12	-	-
shona	15	-	-	-	-	8	-	-
mongoli	14	-	-	-	-	6	-	-
afrikaans	12	-	-	-	-	10	-	-
moldavia	11	-	-	-	-	7	-	-
sindhi	9	-	-	-	-	-	-	-
rundi, kirundi	8	-	-	-	-	-	-	-
avaari	7	-	-	-	-	-	-	-
njandža, tšewa*	7	-	-	-	-	6	-	-
assami	6	-	-	-	-	6	-	-
bambara*	6	-	-	-	-	-	-	-
kirgiisi	6	-	-	-	-	-	-	-
letzeburg, luxemburg	6	-	-	-	-	-	-	-
lao	6	-	-	-	-	5	-	-
malta	6	-	-	-	-	-	-	-
ambo, ndonga	6	-	-	-	-	5	-	-
muu	1 515	163	141	30	98	743	304	36
tuntematon	133	14	14	7	5	78	13	-

* Kielellä ei ole virallista suomenkielistä nimeä

** Kielen nimi englanninkielinen

Huom. - = Tapauksia on vähemmän kuin 5

Lähde: Tilastokeskus

Julkaisuun liittyvät erilliset taulukot

Taulukko 7. Väestö vuodenvaihteissa 2013/2014–2017/2018 sekä väkiluvun muutos piireittäin ja osa-alueittain

Taulukko 8. 0-6- ja 7-15-vuotiaat sekä 65 vuotta täyttänyt väestö piireittäin ja osa-alueittain vuoden vaihteessa 2017/2018 sekä muutos vuonna 2017

Taulukko 9. Väestö äidinkielen ja iän mukaan vuodenvaihteessa 2017/2018

Huom! Kaikilla selaimilla julkaisuun erillisenä liitetyt Excel-tilastot eivät näy.

Aineisto ja luokitukset

Aineisto

Julkaisun lähteenä on käytetty Tilastokeskuksen aineistoja. Tietosuojan vuoksi alueittaisissa taulukoissa ei esitetä väestön rakenne- tai muutostietoja sellaisilta alueilta, joiden väestömäärä on pienempi kuin 100 henkeä (poikkeuksena Taulukko7).

Keskeisimmät julkaisun tilastot löytyvät lisäksi Helsingin seudun aluesarjat -tilastotietokannasta (www.aluesarjat.fi). Julkaisun liitetäulukot ovat ladattavissa Excel-muodossa julkaisun verkkoversion yhteydessä osoitteessa www.hel.fi/kaupunkitieto, ja julkaistut taulukot löytyvät myös Helsinki Region Infoshare -tietokannasta (www.hri.fi).

Helsingin väestöstä, perheistä ja väestönmuutoksista on saatavissa tietoja paitsi tästä julkaisusta myös muutoin Tilastoja-sarjasta, Tilastollisesta vuosikirjasta sekä kaupunkitutkimus ja -tilastot -yksikön kotisivuilta www.hel.fi/kaupunkitieto.

Alueluokitukset

Pääkaupunkiseutu (PKS): Helsinki, Espoo, Vantaa, Kauniainen

Helsingin seutu: Helsinki, Espoo, Vantaa, Kauniainen, Hyvinkää, Järvenpää, Kerava, Kirkkonummi, Mäntsälä, Nurmijärvi, Pornainen, Sipoo, Tuusula ja Vihti

Taulukoissa käytetyt symbolit:

- . Loogisesti mahdoton esittää
- Tapauksia on vähemmän kuin 5

- 2018:1 Toimitilamarkkinat Helsingissä ja pääkaupunkiseudulla 2017
- 2018:2 Nuorten koulutus Helsingissä
- 2018:3 Työllisyys ja työttömyys Helsingissä 4. vuosineljänneksellä 2017
- 2018:4 Naiset ja miehet Helsingissä 2017
- 2018:5 Työmarkkinat Helsingissä vuonna 2017
- 2018:6 Rakentaminen Helsingissä 2017 ja rakentamisen aikasarjoja
- 2018:7 Työllisyys Helsingissä 1. vuosineljänneksellä 2018
- 2018:8 Väestönmuutokset Helsingissä 2012–2016
- 2018:9 Väestön ja väestönmuutosten ennakkotietoja Helsingin seudulla tammi–maaliskuussa 2018

TIEDUSTELUT
Netta Mäki, puh. 09 310 36373
Pekka Vuori, puh. 09 310 36300

JULKAISIJA
Helsingin kaupunki,
kaupunginkanslia,
kaupunkitutkimus ja -tilastot

SÄHKÖPOSTI
etunimi.sukunimi@hel.fi

ISSN 2489-4311