

Comité Régional des Services de Transport

EST MOSELLAN

lundi 23 septembre 2019
FREYMING-MERLEBACH



Vidéo FLUO

fluo
Grand Est

La Région Grand Est, Autorité Organisatrice des Transports

Autorité organisatrice

Finance et organise les **TER**

452 M€

Finance à 100 % les **matériels roulants**

87 M€

Finance et organise les **transports interurbains et scolaires**

260 M€

Chef de file de l'intermodalité

5 M€

Programmation et développement des infrastructures

Accompagne les projets de **modernisation des gares**

13 M€

Accompagne les **projets d'infrastructures**

53 M€

Impulse la modernisation des **ports et aéroports**

7 M€

879 M€ en 2019

+ de 30 % du budget régional

Maintenant, tous
les transports assurés
par la Région Grand Est
deviennent

fluo
Grand Est

Voyagez en grand avec www.fluo.eu
Appli disponible prochainement



Le Système d'Information Multimodal ou assistant régional de mobilité : un service tout en un!

- Un **calculateur d'itinéraires** Grand Est
- L'ensemble des **données arrêts et horaires** du Grand Est
- **L'information temps réel**, pour ceux qui en disposent
- Le calcul des **tarifs**
- L'information sur le **transport scolaire**
- Une **centrale téléphonique**
- **Disponible sur le web** et sur applis



Place au nouveau SIM Grand Est...

fluo
Grand Est

Ordre du jour

1- Vie des lignes TER

- Metz – Forbach – Sarrebruck (ligne ferroviaire)
- Metz – Béning – Sarreguemines (ligne ferroviaire + routière)
- Sarreguemines – Bitche (ligne routière)

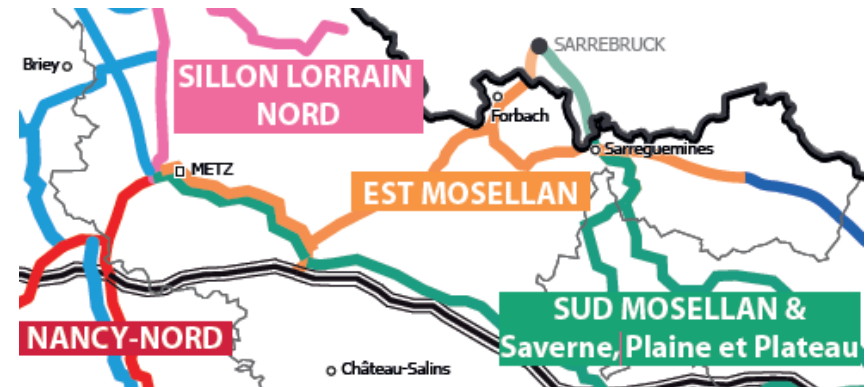
2- Travaux sur le réseau à l'échelle du COREST

3- Investissements dans les gares

4- Evolutions de l'offre de transport TER

5- Divers: évolution offre transfrontalière

- Accord de coopération franco-allemand
- Etude sur la desserte Forbach – Luxembourg



1 – VIE DES LIGNES RÉGIONALES

À l'échelle du réseau TER Grand Est

- **Evolution du trafic :**

Trafic cumulé 2018 : **2,14 Mrd voyages.km** ¹

Évolution du trafic 2017/2018 (en voyages.km) : **-3,6%**

Évolution du trafic 1^{er} trimestre 2019/1^{er} trimestre 2017 : **+1,4%**

- **Taux de régularité**

94 % en 2018

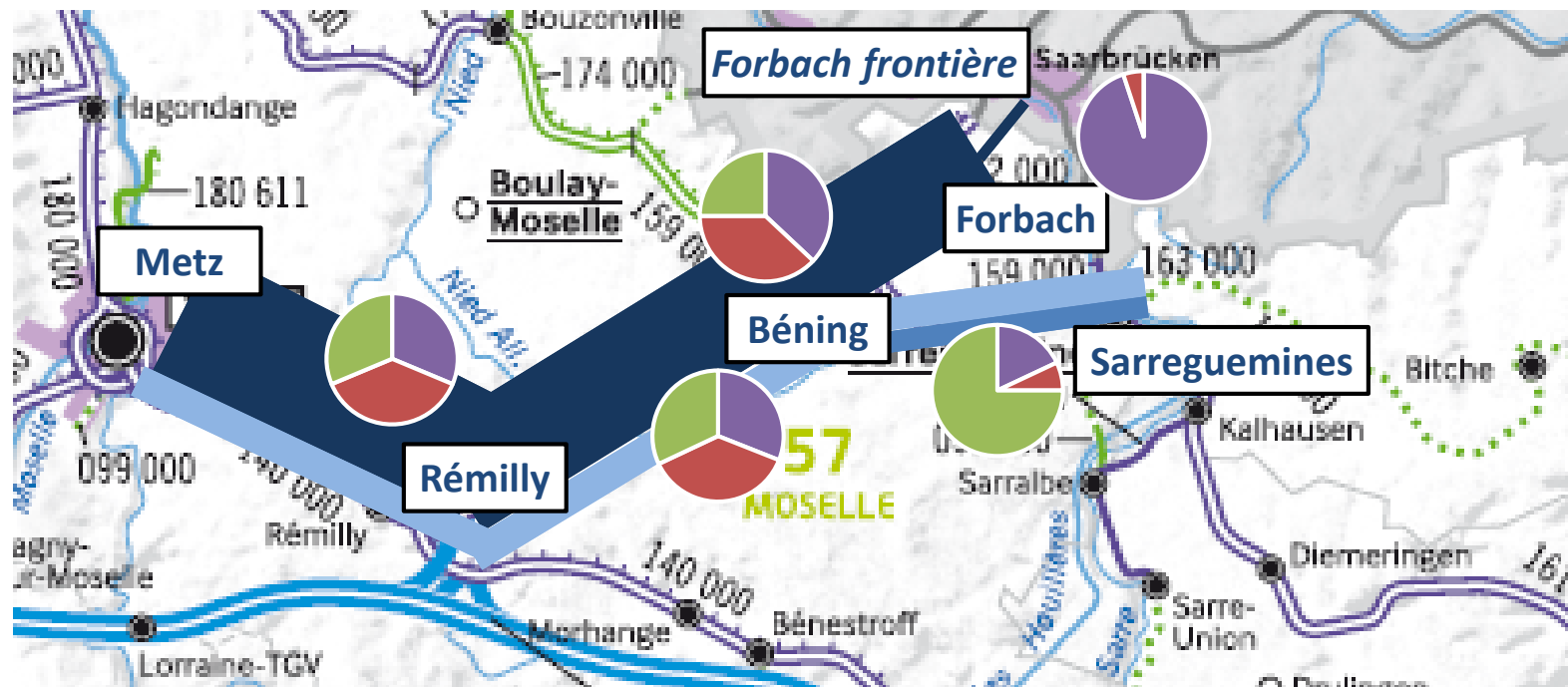
95 % en 2019 (1^{er} trimestre).

¹ voyages.km : nombres de voyages multiplié par la distance kilométrique parcourue

1- Vie des lignes régionales

Flux de voyages en 2018

(en voyages)



Légende diagramme

- Occasionnels
- Abo + 26 ans
- Abo - 26 ans

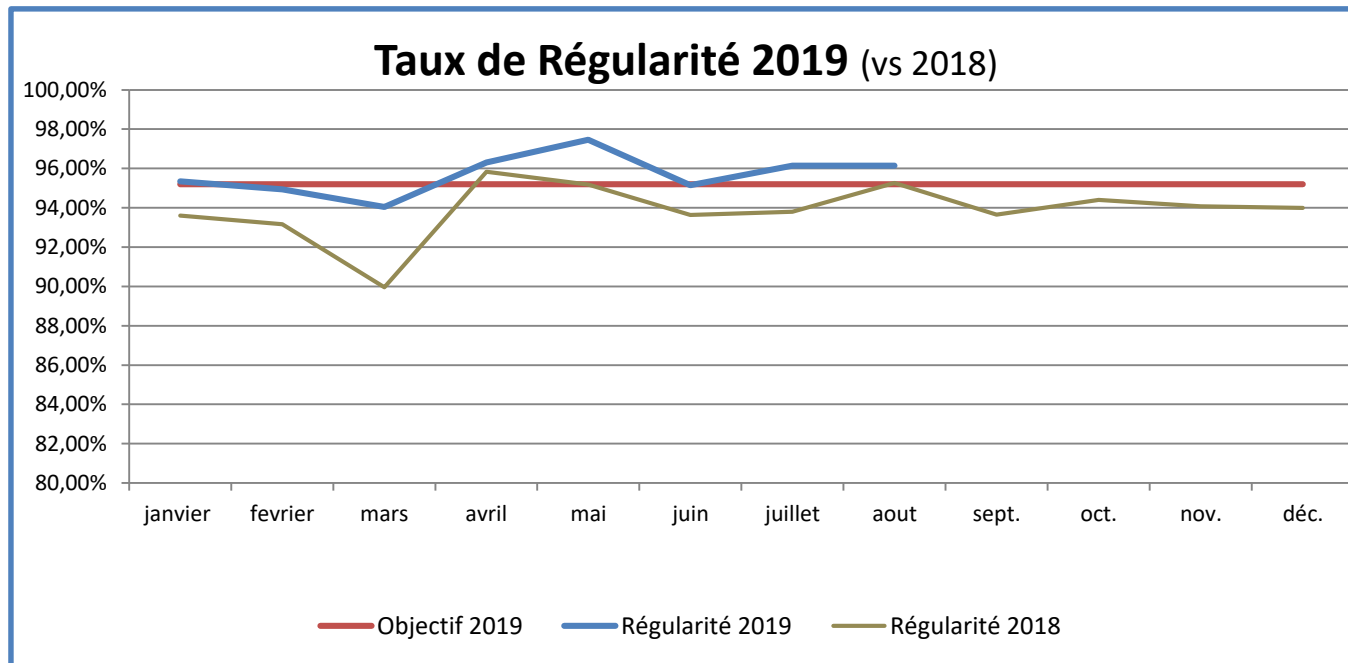
Source
Données SNCF Mobilités TER Grand Est

1. La vie des lignes régionales

Ligne Fluo Metz – Forbach – Sarrebruck

- **Taux de régularité moyen** (mesuré à partir de 5 minutes) :

A l'échelle de la ligne TER : **93,81 %** en 2018 et **95,69 %** en 2019 (à fin Août).



1. La vie des lignes régionales

Ligne Fluo Metz – Forbach – Sarrebruck

- **Suppressions des circulations :**

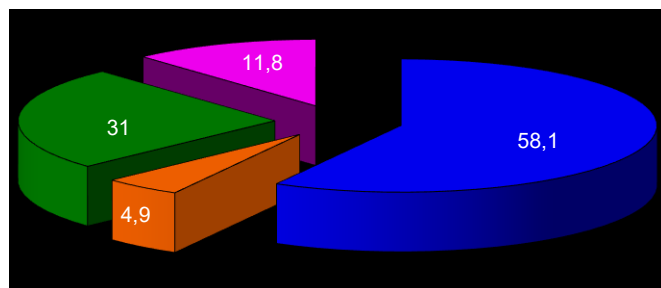
2018

689 suppressions
4,4 % des trains prévus

2019 (à fin août)

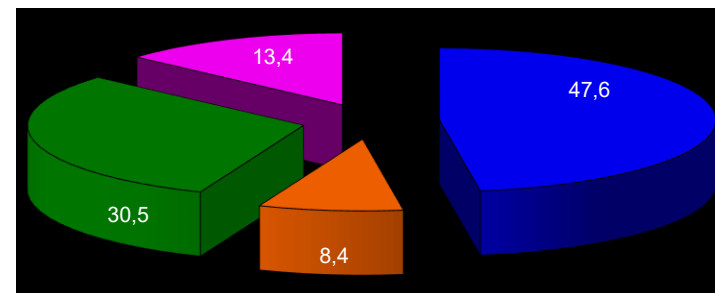
403 suppressions
soit 3,4 % des trains prévus
(dont 2,2% entre Forbach et Sarrebruck)

Causes de suppression des TER Metz Forbach Sarrebruck
Cumul 2018



MATERIEL INFRASTRUCTURE CAUSES EXTERNES DIVERS

Causes de suppression des TER Metz Forbach Sarrebruck
2019 à fin août



MATERIEL INFRASTRUCTURE CAUSES EXTERNES DIVERS

1. La vie des lignes régionales

Ligne Fluo Metz – Forbach – Sarrebruck

- **Evènements marquants en 2019:**

Janvier: Dérangements infra, défaut matériel, incidents frets

Février : Incidents caténares, dérangement infra , défaut matériel

Mars : LTV 40, dérangements infra, restitution tardive travaux, bagage abandonné

Avril : Dérangement infra, accident de personnes à Sanry

Mai: Plusieurs incidents avec trains fret, jet de pierres

Juin: Accident de personnes à Lemud, Incidents fret

Juillet: Incendie en Allemagne, canicule

Août : Défaillance matériel, Dérangements infra

1. La vie des lignes régionales

Ligne Fluo Metz – Forbach – Sarrebruck

- **Trains malades (à fin Août 2019) :**

Janvier:

Train n°23766 (Fb 21h33) : 77,27% de régularité

Incident fret, réutilisation matériel

Mars:

Train n°23766 (Fb 21h33) : 76,19% de régularité

Espacement fret, Limitation de vitesse à 40 km/h

Avril :

Train n°23769 (Mz 22h38): 75% de régularité

Correspondance, incident caténaire , sangliers

Juin :

Train n°23726 (Mz 06h33): 73,68% de régularité

Incident fret Dérangement infra, sangliers

1. La vie des lignes régionales

Ligne Fluo Metz – Forbach – Sarrebruck

Scénario mis en place suite à interruption de circulation entre Rémilly et Metz



STRATÉGIE EF

Adaptation du Plan de Transport

| | | | | | |
|----------------|---|--|----------------|---|----------------|
| TGV | <ul style="list-style-type: none"> • Origine/terminus Metz avec rebroussement à Meuse GV pour le TGV Sud Est en lien avec le COS EST | | | | |
| TER | Axe : Mz ↔ Fb | <ul style="list-style-type: none"> • Forbach → Metz - Pointe Matin en semaine : Détournement de 2 trains via Thionville • Metz → Forbach - Pointe soir en semaine : Détournement de 2 trains via Thionville | | | |
| | Axe : Mz ↔ Sgs | <ul style="list-style-type: none"> • Sarreguemines ↔ Béning : 1 seul train à la fois à Béning • Sarreguemines → Metz - Pointe Matin en semaine : Détournement de 1 train via Thionville • Metz → Sarreguemines Pointe soir en semaine : Détournement de 1 train via Thionville | | | |
| | Axe Mz ↔ Sg | <table border="1"> <tr> <td>Sg → Mz</td> <td> <ul style="list-style-type: none"> • Horaire de pointe : Limiter les trains à Réding ou Sarrebourg, Le retour vers Strasbourg s'effectue dans la marche du retour de Metz. • Autre : Détourner via Ny </td> </tr> <tr> <td>Mz → Sg</td> <td> <ul style="list-style-type: none"> • Horaire de pointe : Suppression partiel de Metz – Sarrebourg ou Réding • Autre : Détourner via Ny </td> </tr> </table> | Sg → Mz | <ul style="list-style-type: none"> • Horaire de pointe : Limiter les trains à Réding ou Sarrebourg, Le retour vers Strasbourg s'effectue dans la marche du retour de Metz. • Autre : Détourner via Ny | Mz → Sg |
| Sg → Mz | <ul style="list-style-type: none"> • Horaire de pointe : Limiter les trains à Réding ou Sarrebourg, Le retour vers Strasbourg s'effectue dans la marche du retour de Metz. • Autre : Détourner via Ny | | | | |
| Mz → Sg | <ul style="list-style-type: none"> • Horaire de pointe : Suppression partiel de Metz – Sarrebourg ou Réding • Autre : Détourner via Ny | | | | |



1. La vie des lignes régionales

Ligne Fluo Metz – Forbach – Sarrebruck

Scénario mis en place suite à interruption de circulation entre Rémilly et Metz



PRISE EN CHARGE

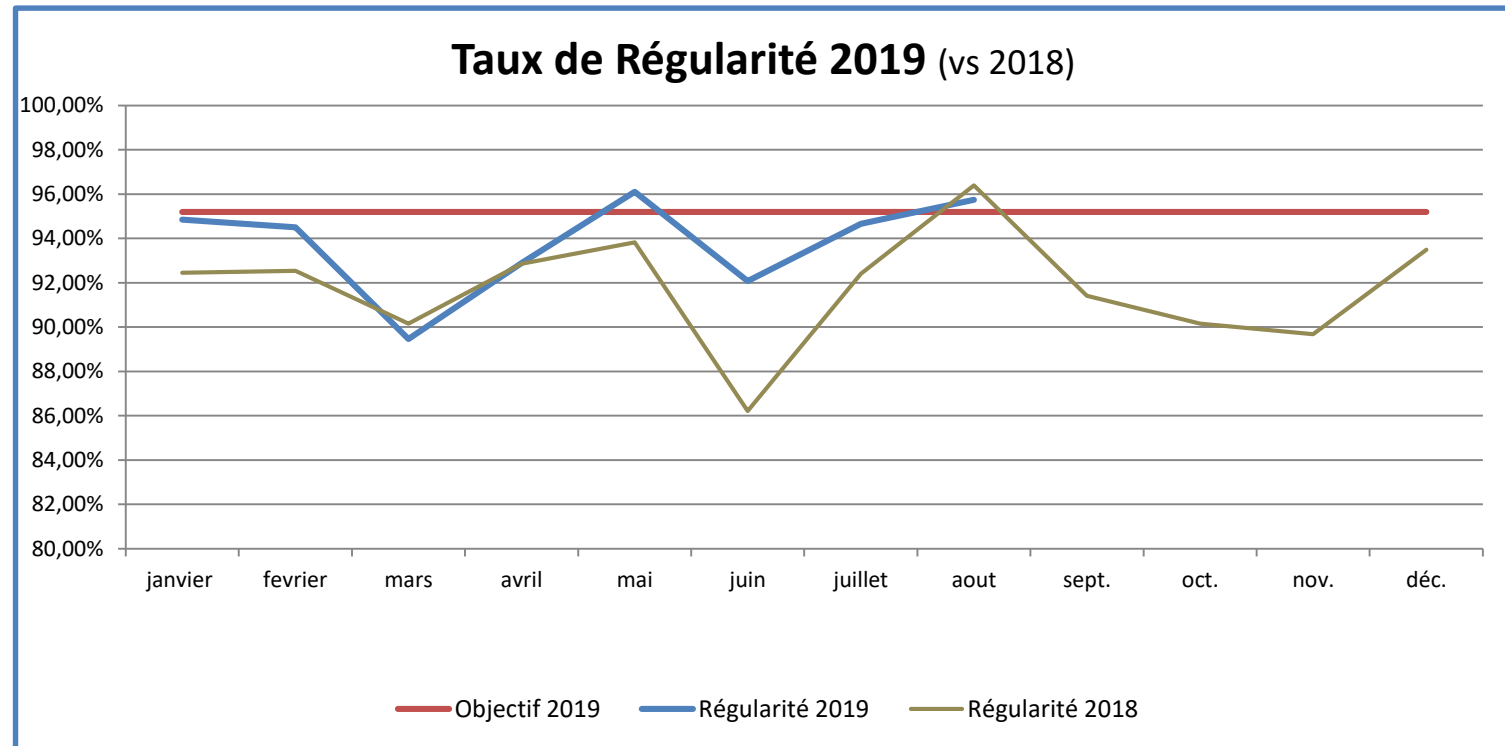
| Type | Détails |
|---|---|
|  | <p>Rechercher des cars, et aviser les clients seulement lorsqu'ils sont confirmés. Au départ de Rémilly, Béning et Metz,</p> <p>Report TIM Ligne 1 Metz-Faulquemont-St Avold et TIM 2 Rémilly - St Avold</p> <p>Mettre en place des bus de substitution au départ de SBG ou SNE pour la desserte intermédiaire en lien avec COP Alsace,</p> |
|  | <ul style="list-style-type: none"> • Pour les TGV : Origine/destination Mz et détournement via Mgv (lien COS EST) - temps pour le détournement 1 heure <p>Organiser des détournements par Bouzonville :</p> <ul style="list-style-type: none"> • Matin : de Forbach (2 trains max) et Sarreguemines (1 train max) vers Metz • Matin : de Metz vers Forbach (1 train) et de Metz vers Sarreguemines (1 train) • Soir : Metz vers Forbach (2 trains max) et Sarreguemines (1 train max) • Soir : de Forbach (1 train) et Sarreguemines (1 train) vers Metz <p>Organiser des détournements de trains pour Strasbourg par Nancy (sauf aux heures de pointe)</p> <ul style="list-style-type: none"> • En heure de pointe : Report des clients sur les TER Strasbourg ⇄ Nancy puis Nancy ⇄ Metz, • Veillez assurer les correspondances entre de Nancy (si durée réduite) |

1. La vie des lignes régionales

Ligne Fluo Metz – Sarreguemines

- **Taux de régularité moyen** (mesuré à partir de 5 minutes) :

A l'échelle de la ligne TER : **91,91 %** en 2018 et **93,79%** en 2019 (à fin août).



1. La vie des lignes régionales

Ligne Fluo Metz – Sarreguemines

• Suppressions des circulations :

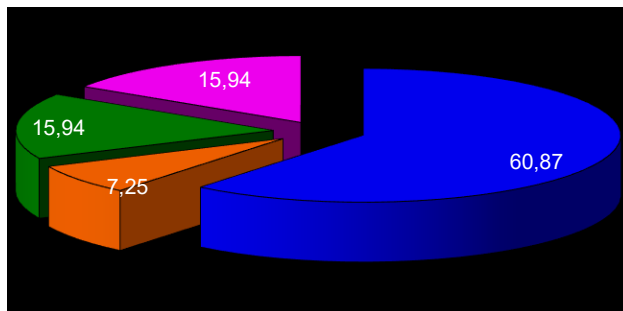
2018

138 suppressions
3,1 % des trains prévus

2019 (à fin août)

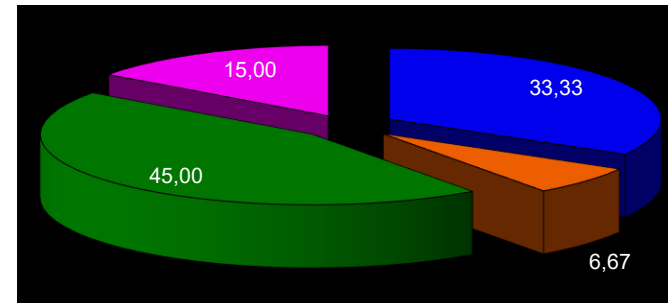
60 suppressions
soit 1,9 % des trains prévus

Causes de suppression des TER ligne Metz Sarreguemines
Cumul 2018



MATERIEL INFRASTRUCTURE CAUSES EXTERNES DIVERS

Causes de suppression des TER ligne Metz Sarreguemines
Année 2019 (à fin août)



MATERIEL INFRASTRUCTURE CAUSES EXTERNES DIVERS

1. La vie des lignes régionales

Ligne Fluo Metz – Sarreguemines

- **Evènements marquants en 2019:**

Janvier: Dérangements infra, défaut matériel

Février : Incidents caténares, dérangements infra

Mars : Limitation Temporaire de Vitesse à 40 km/h, dérangements infra, restitution tardive travaux

Avril : Dérangements infra, accident de personne à Sanry

Mai : Incident train fret

Juin : Dérangement infra, accident de personne

Juillet : Dérangement infra, absence Agent de conduite

Août : Détresse matériel

1. La vie des lignes régionales

Ligne Fluo Metz – Sarreguemines

• Trains malades (à fin Août 2019) :

Mars:

Train n°834859 (Mz 18h34): 66,66% de régularité

Espacement fret, Limitation de vitesse à 40 km/h

Train n°834861 (Mz 20h34): 76,19% de régularité

Dérangements infra, Limitation de vitesse à 40 km/h

Avril:

Train n°834862 (Sgs 19h26): 80% de régularité

Dérangements infra, Limitation de vitesse à 40 km/h

Juin :

Train n°834861 (Mz 20h34): 78,5% de régularité

Dérangements infra, Espacement fret

Août :

Train n°834857 (Mz 16h34): 75% de régularité

Problème matériel, sortie dépôt

1. La vie des lignes régionales

Ligne Fluo Sarreguemines - Bitché

Régularité de la ligne routière en 2018 : **99,8%**

- **Nombre de voyages en 2018:** 30 700 voyages
Soit une évolution de **-8,7%** par rapport à 2017

- Suppressions des circulations en 2018:
A l'échelle de la ligne : 6 cars supprimés soit **0,12%** des cars prévus.



1^{er} temps de questions – réponses

(à venir : travaux sur le réseau / investissements dans les gares et évolutions de l'offre)

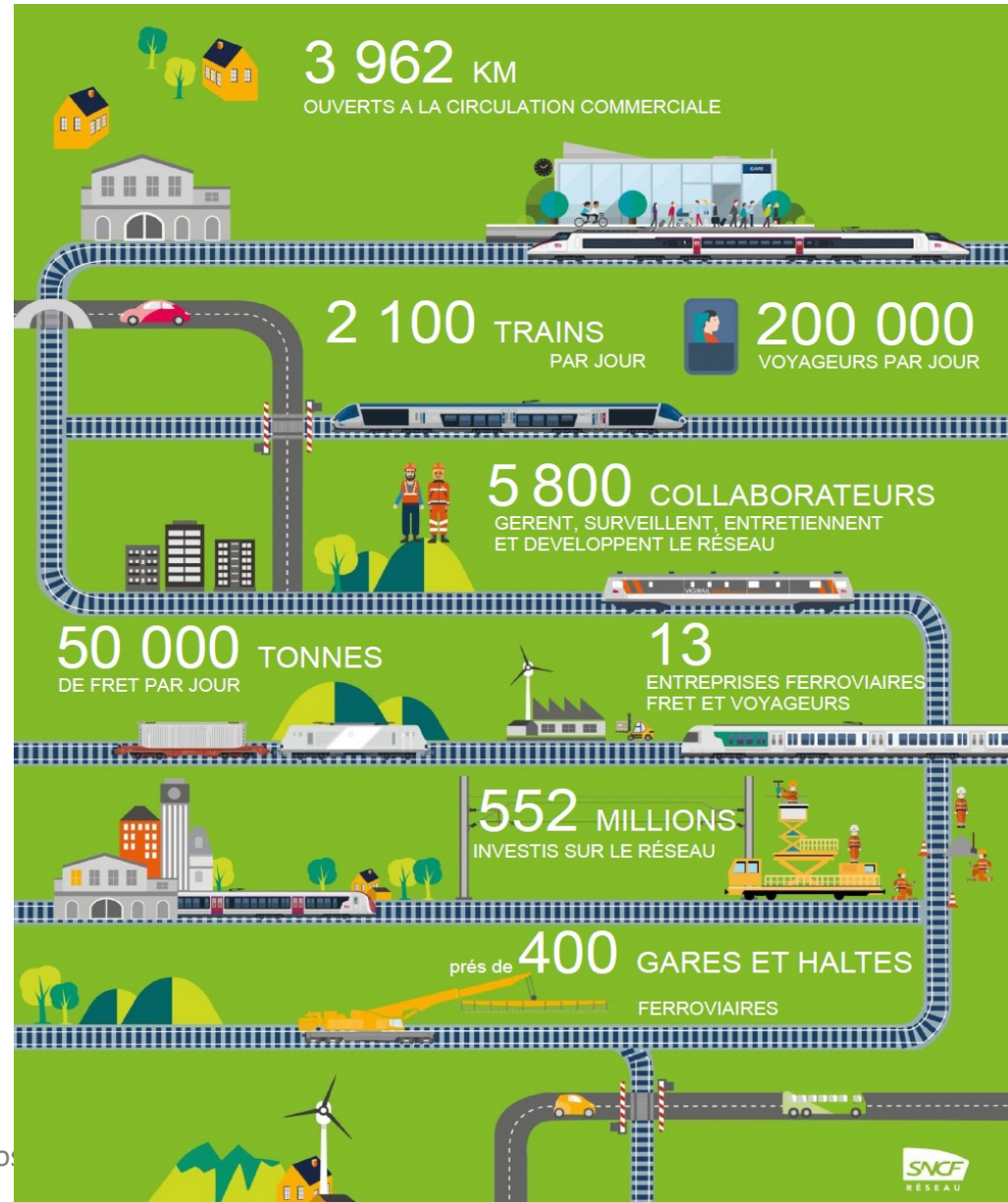
2 – Travaux sur les réseaux ferroviaires

2019

LE RÉSEAU FERRÉ GRAND EST EN CHIFFRES

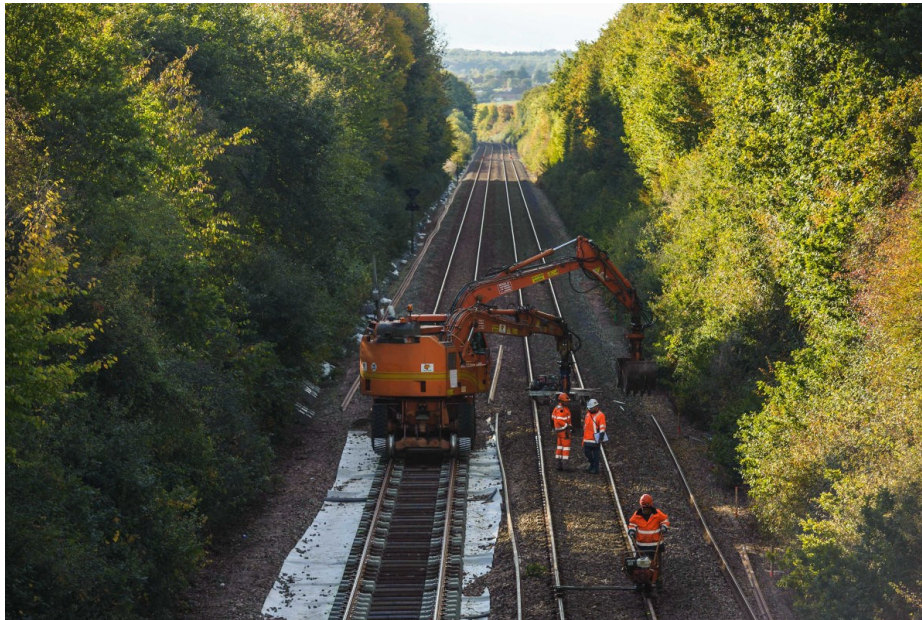
Nos objectifs :

- ✓ Développer l'utilisation du ferroviaire,
- ✓ Offrir un service performant à nos clients assurant le transport des voyageurs et des marchandises.



2 – Travaux sur les réseaux ferroviaires

TRAVAUX VOIE ET OUVRAGE EN TERRE DE SARREGUEMINES A BENING



OBJECTIFS

- ✓ Renouvellement intégral de voie (rail + traverses + ballast) sur plusieurs zones
- ✓ Remplacement de 8 300 traverses
- ✓ Remplacement de 5 km de rails
- ✓ Confortement de l'ouvrage en remblai à Farébersviller

CHIFFRES CLEFS



**40 techniciens
mobilisés**

INVESTISSEMENT



6,5 M€



**Interruption totale des
circulations du 02 septembre au
13 décembre 2019**

2 – Travaux sur les réseaux ferroviaires

Travaux entre Béning et Sarreguemines du 02 Septembre au 13 décembre 2019 - *Information et mise en place du plan de transport adapté:*

- Rencontre à bord des trains les 28 et 29 mai pour distribution à nos clients des fiches horaires spéciales travaux
- Rencontre en gare de Sarreguemines
- Distribution aux lycées de Sarreguemines de la fiche horaire pour affichage et avis aux futurs étudiants.
- Mise en place dans les gares et points d'arrêt de l'affiche annonçant les futurs travaux.
- Mise sur le site Ter Grand Est de la fiche spéciale travaux.
- 1^{ère} quinzaine de juillet : distribution dans les mairies de l'affiche horaires spécifique ainsi que dans les gares et points d'arrêt
- A partir de mi-août: envoi de sms/ mails, messages twitter , infos sur appli SNCF, prise de parole à bord des trains...

2 – Travaux sur les réseaux ferroviaires

PERSPECTIVES DE GRANDS CHANTIERS A PARTIR DE 2021 EST MOSELLAN

Régénération de la sous station

De Carling

Travaux de renouvellement de voie et
ballast en suite rapide

Rémilly à Faulquemont

Travaux de renouvellement d'appareils de
voie

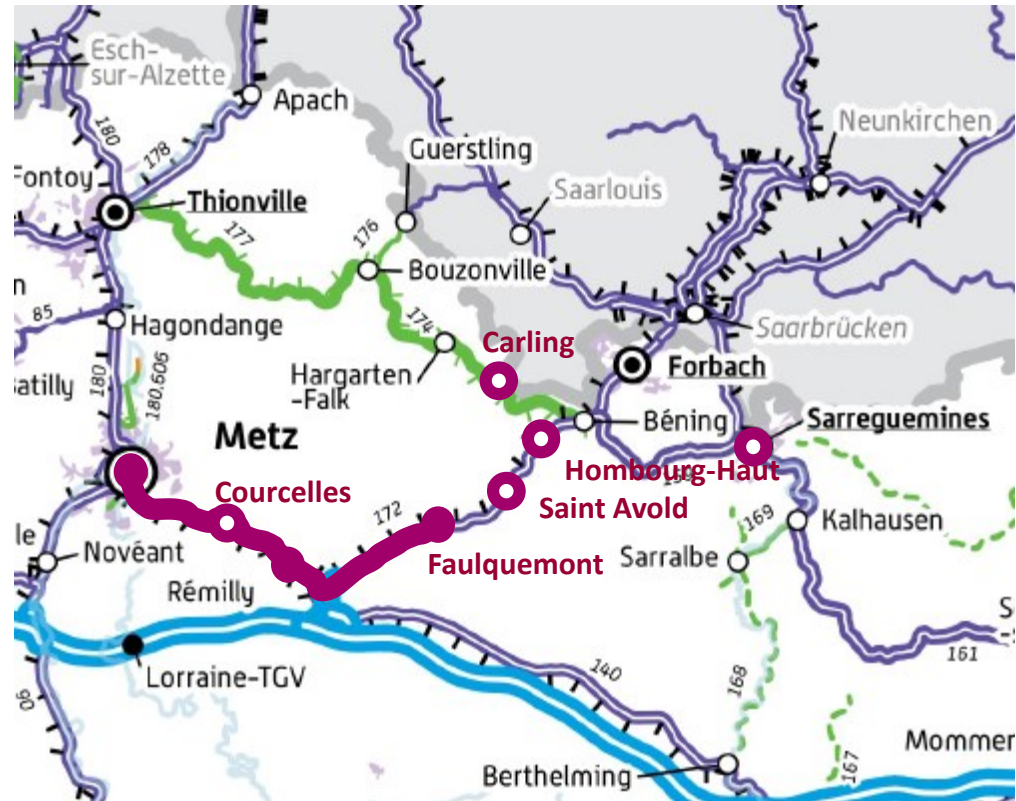
Gare de Courcelles et Metz

Travaux de renouvellement de rails

Rémilly à Metz

Travaux de mise en accessibilité pour
Personnes à Mobilité Réduite

Gares d'Hombourg-Haut, Saint Avold et
Sarreguemines



2^{ème} temps de questions – réponses

(à venir : investissements dans les gares et évolutions de l'offre)

3. Les investissements dans les gares

Plan de modernisation des gares du Grand Est Investissement Région de 15 à 20 M€ / an entre 2016 et 2021

- **Déploiement d'un Schéma de service** pour les 396 gares :
=> **3 M€ / an, financés à 100 % par la Région**
- **Développement de l'intermodalité** en accompagnement des collectivités locales : pôles d'échanges, parkings voitures et vélos, etc. pour favoriser le rabattement vers le réseau ferroviaire
=> **5 à 10 M€ / an, financés par la Région**
- Agenda de mise en **accessibilité du réseau de transport et des gares** pour les personnes à mobilité réduite
=> **Environ 7 M€ / an financés par la Région**

3. Les investissements dans les gares

Schéma de Services en Gare

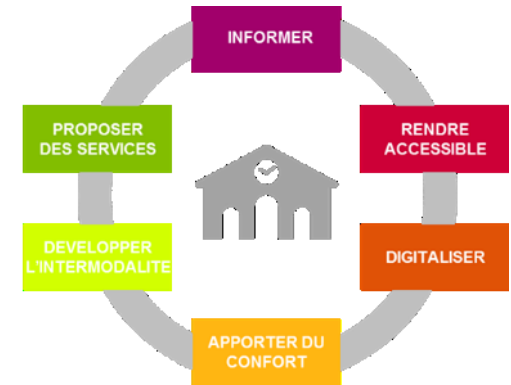
Investissement régional destiné à améliorer le confort des voyageurs et l'information voyageurs, à développer l'intermodalité et à adapter le service aux besoins

Exemple d'investissements :

Confort : abris, bancs, poubelles, signalétique, revêtements des quais...

Intermodalité : information dynamique, totem de gare, arceaux à vélos, information sur les réseaux en correspondance...

Pour les plus grandes gares : toilettes, wifi gratuit, commerces...



Les lignes de l'Est Mosellan, seront concernées par le déploiement du schéma de services en gare en 2020.

4 – EVOLUTION DE L'OFFRE DE TRANSPORT

4- Evolution de l'offre de transport

- SA 2019:**
- Mise en place de services de substitution routière entre Béning et Sarreguemines pendant la période de travaux du 3 septembre au 13 décembre 2019
- SA 2020:**
- Réaménagement de la desserte entre Béning et Sarreguemines:
 - création d'un aller supplémentaire entre Sarreguemines et Metz en heure de pointe du matin: Sarreguemines 06.38 -> Metz 07.40
 - suppression des navettes ferroviaires (5 aller-retours du lundi au vendredi) entre Sarreguemines et Béning.
 - Lancement d'un groupe de travail (à l'automne 2019) sur le réaménagement des dessertes entre Béning et Sarreguemines.
 - Lancement d'un groupe de travail (fin 2019 – début 2020) sur l'amélioration de la robustesse des liaisons Metz-Forbach par des aménagements de dessertes (objectif été 2020).

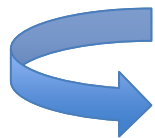
4- Evolution de l'offre de transport

Accord de coopération et de financement entre les Länder frontaliers allemands et la Région Grand Est

Signature de résolutions communes autour de l'amélioration des mobilités transfrontalières, en présence du Président de la Région Grand Est et des Ministres-Présidents des Länder, portant sur **la Sarre : le 6 novembre 2018**

Conception commune et appel d'offres commun : horaire, matériel roulant, information voyageurs, tarification, billettique, ...

Mise en service prévue en décembre 2024.



Ligne Metz – Sarrebruck : cadencement de la desserte **toutes les 1h**

4- Evolution de l'offre de transport

Etude d'une liaison Thionville – Forbach

Etude menée par le groupement SMA/Alenium/BG dans le cadre de la mission d'accompagnement à la stratégie d'offre et services de transport ferroviaires pour le compte de la Région Grand Est.

- **Cadre de l'analyse du secteur :**

Flux Est Mosellan <-> Thionville – Luxembourg
avec pour périmètre principal **Béning-Thionville**
étendu à **Metz, Forbach, Sarrebruck, Luxembourg**.

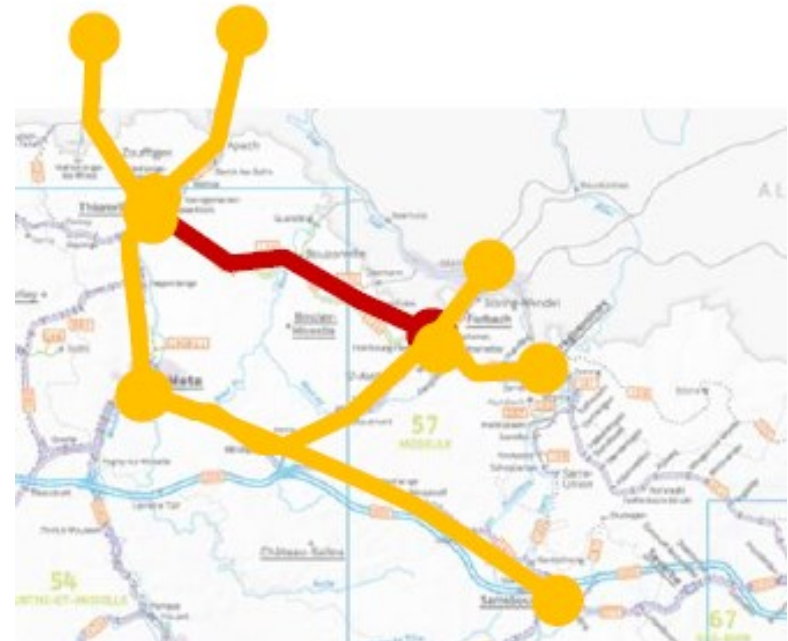
- **Diagnostic de la desserte actuelle :**

20 Relations par jour Forbach-Luxembourg
via Metz

Temps de trajet: de 1h42 à 2h13

Concurrence routière
(sans prise en compte de la congestion)

- Temps de parcours routier Forbach – Luxembourg : 1h15
- Temps de parcours routier Forbach – Thionville : 50'
- Temps de parcours routier Forbach – Thionville + train Thionville – Luxembourg : 50' + 10' + 25' = 1h25



4- Evolution de l'offre de transport

Etude d'une liaison Thionville – Forbach

- Analyse de la relation via Creutzwald :**

Caractéristiques de l'infrastructure:

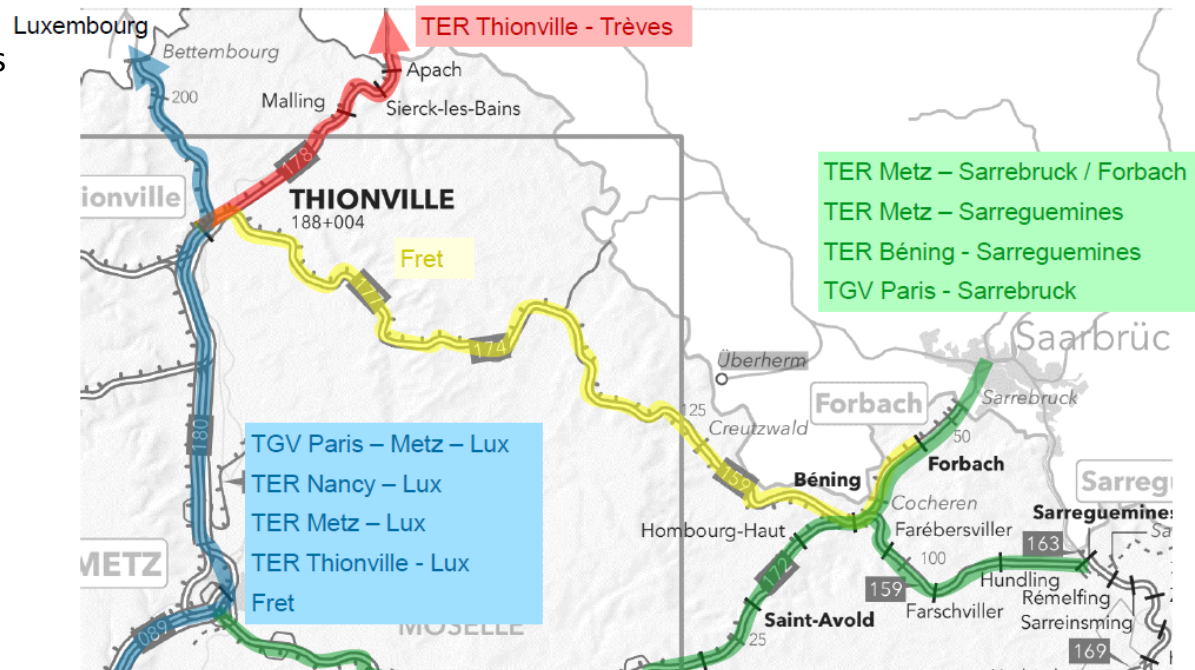
- 80 km entre Thionville et Forbach
- Double-voie électrifiée (25 000 V)
- Cantonnement BAPR entre Béning et Thionville
- Vitesse limitée à 80km/h
- Contraintes d'insertion en gares de Thionville, Béning et Forbach

Circulations en interaction:

Axes concernés (voyageurs et fret):

- Metz- Thionville Luxembourg,
- Thionville – Trèves,
- Metz- Sarrebruck-Forbach,
- Metz-Béning-Sarreguemines

Circulations utilisant les mêmes voies et de la capacité dans les mêmes gares et susceptibles d'être en conflit.



4- Evolution de l'offre de transport

Etude d'une liaison Thionville – Forbach

Analyse de la relation via Creutzwald (suite) :

Besoin en matériel roulant:

- 3 rames permettent d'assurer un sillon par heure rapide entre Thionville et Forbach
- 2 rames en heure creuse pour une desserte toutes les 2h

Possibilité de desserte:

- 9 arrêts maximum

Coût d'investissement:

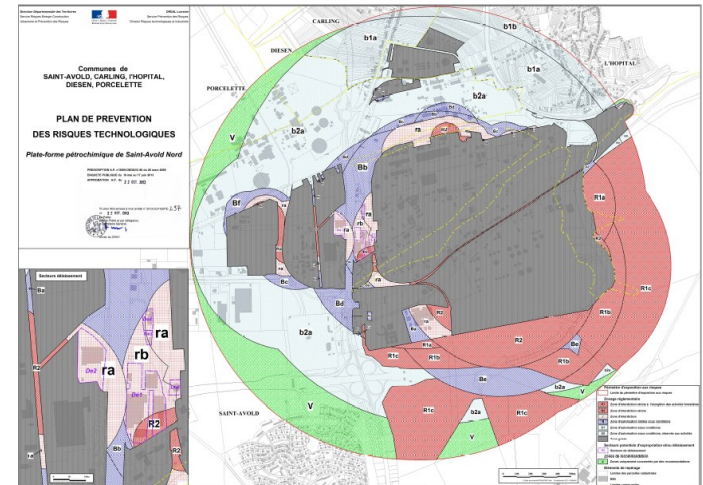
- Acquisition de 3 nouvelles rames (36M€)

Coût d'exploitation:

- 10 allers-retours Thionville-Forbach par jour (9M€)

Contrainte réglementaire préfectorale

- [PPRT](#) de la plateforme chimique de St-Avold/Carling interdit les circulations de voyageurs (exceptions temporaires accordées lors du blocage d'autres itinéraires)



4- Evolution de l'offre de transport

Etude d'une liaison Thionville – Forbach

Synthèse:

- La prise en compte des contraintes d'insertion à Thionville et Béning/Forbach permet d'envisager l'ajout d'un train par heure entre Thionville et Forbach
- L'ajout de ce train nécessite 3 rames pour offrir une cadence horaire
- Entre Luxembourg et Forbach le gain de temps est très faible par rapport à la liaison via Metz (5 minutes), en conséquence de la vitesse maximale assez faible de la ligne
- Des coûts relativement importants d'investissement (36 M€) et de fonctionnement (9M€).

Recommandations:

- Nécessité d'1 étude complémentaire du risque de propagation de retard entre les axes Metz-Luxembourg et Metz-Sarrebruck
- Etudier une limitation du train à Béning pour offrir une correspondance avec le train Metz-Sarrebruck (ne permet pas de diminuer le parc nécessaire ni le temps de parcours total)
- **Développer plutôt les axes Metz-Luxembourg et Metz-Forbach-Sarrebruck en augmentant le nombre d'activations pour proposer le plus souvent possible une cadence à la demi-heure entre Forbach et Luxembourg tout en développant l'accessibilité à Metz de/vers Forbach et les gares intermédiaires.**

Dernier temps de questions – réponses

Merci pour votre attention

Présentation et compte rendu disponibles prochainement sur
www.grandest.fr / rubrique « Mes services »

Maison de la Région Strasbourg

1 place Adrien Zeller
BP 91006
67070 Strasbourg cedex

Tél. +33 (0)3 88 15 67 68

Maison de la Région Metz

1 Place Gabriel Hocquard
CS 81004
57036 Metz Cedex 01

Tél. +33 (0)3 87 33 60 00

Maison de la Région Châlons-en-Champagne

5 rue de Jéricho
CS70441
51037 Châlons-en-Champagne
Cedex

Tél. +33 (0)3 26 70 31 31

Agences territoriales 12 agences

