

会社概況

COMPANY PROFILE

2020

株式会社
SUZUKI MOTOR CORPORATION

目次

Contents

1. 会社概要	Company Outline
1. 会社名	Company Name1
2. 設立年月	Date of Incorporation.....1
3. 本社所在地	Head Office1
4. 主要製品	Main Products1
5. 資本金および株式の状況	Capital and Shareholders1
6. 役員	Directors, Auditors and Officers.....2
7. 主な施設	Head Office, Plants and Facilities.....3
8. 本社および各工場の土地・建物および人員	Land, Buildings and Personnel.....3
9. スズキグループ	The Suzuki Group4
10. 組織	Organisation Chart5
2. 労務概要	Labour Outline
1. 従業員の推移	Personnel over the Years6
2. 福利厚生・教育施設	Welfare and Educational Facilities6
3. 業績の推移	Sales and Profits over the Years
1. 売上高と利益	Sales and Profits7
4. 営業・生産概要	Outline of Sales and Production
1. 売上高	Sales.....8
2. 四輪車の生産・販売台数の推移	Number of Automobiles Produced and Sold over the Years ... 8 ~ 9
3. 二輪車の生産・販売台数の推移	Number of Motorcycles Produced and Sold over the Years ... 9
4. マリン事業他の販売実績の推移	Sales results of Marine business, etc. over the Years ...10
5. 販売網	Distribution Network10
6. 主な直営販売代理店	Major Affiliate Distributors11~13
7. 主な海外生産会社	Major Overseas Manufacturing Companies ...13~16
5. 財団活動等	Activities by Affiliated Foundations, etc.
1. 公益財団法人 スズキ財団	Suzuki Foundation.....17
2. 公益財団法人 スズキ教育文化財団	Suzuki Education & Culture Foundation...18
3. 静岡文化芸術大学 スズキ奨学基金	Suzuki Scholarship Fund for Shizuoka University of Art and Culture18
6. 会社の沿革	Corporate History 19~28

1. 会社概要 Company Outline

1. 会社名 **Company Name**
スズキ株式会社 (英文社名) SUZUKI MOTOR CORPORATION
2. 設立年月 **Date of Incorporation**
1920年3月 (大正9年) 鈴木式織機株式会社として設立
1954年6月 (昭和29年) 鈴木自動車工業株式会社に社名変更
1990年10月 (平成2年) スズキ株式会社に社名変更
March 1920 Incorporated as Suzuki Loom Manufacturing Co.
June 1954 Name changed to Suzuki Motor Co., Ltd.
October 1990 Name changed to Suzuki Motor Corporation
3. 本社所在地 **Head Office**
〒432-8611 静岡県浜松市南区高塚町300
300 Takatsuka-cho, Minami-ku, Hamamatsu-shi, Shizuoka 432-8611 Japan
4. 主要製品 **Main Products**
四輪車・二輪車・船外機・電動車いす等
Automobiles, Motorcycles, Outboard Motors, Motorised Wheelchairs, Electro Senior Vehicles, etc.
5. 資本金および株式の状況 (2020年3月31日現在) **Capital and Shareholders** (as of 31 March, 2020)
- | | | | |
|--------------|----------------|-----------------------------------|------------------|
| (a) 資本金 | 138,202百万円 | Capital | ¥138,202 million |
| (b) 発行可能株式総数 | 1,500,000,000株 | Total number of authorised shares | 1,500 million |
| (c) 発行済株式総数 | 491,067,800株 | Total number of shares issued | 491,067,800 |
| (d) 株主数 | 31,025名 | Number of shareholders | 31,025 |

<大株主10社・Top Ten Largest Shareholders>

株主名 Name of Shareholders	持株数 (千株) Number of Shares (1,000 shares)	持株比率 (%) Percentage of Shareholding (%)
日本マスタートラスト信託銀行(株) (信託口) The Master Trust Bank of Japan, Ltd. (Trust Account)	46,031	9.5
日本トラスティ・サービス信託銀行(株) (信託口) Japan Trustee Services Bank, Ltd. (Trust Account)	25,188	5.2
トヨタ自動車(株) Toyota Motor Corporation	24,000	4.9
東京海上日動火災保険(株) Tokio Marine & Nichido Fire Insurance Co., Ltd.	17,961	3.7
(株)三菱UFJ銀行 MUFG Bank, Ltd.	16,000	3.3
(株)りそな銀行 Resona Bank, Ltd.	13,000	2.7
(株)静岡銀行 The Shizuoka Bank, Ltd.	12,100	2.5
ジェーピー モルガン チェース バンク 385632 JP Morgan Chase Bank 385632	11,626	2.4
日本トラスティ・サービス信託銀行(株) (信託口9) Japan Trustee Services Bank, Ltd. (Trust Account 9)	9,437	1.9
ザ バンク オブ ニューヨーク メロン 140042 The Bank of New York Mellon 140042	8,916	1.8

(注) 1. 持株数は、千株未満を切り捨てて表示してあります。

2. 持株比率は、当社保有の自己株式 (5,654千株) を除いて算出しております。

(Note) 1. Number of shares less than 1,000 is truncated.

2. Percentage of shareholding is calculated excluding treasury stock (5,654 thousand shares).

6. 役員 (2021年4月1日現在) Directors, Auditors and Officers (as of 1 April, 2021)

【代表取締役 Representative Directors】

代表取締役 会長 (取締役会 議長) Representative Director and Chairman (Chairman of the Board of Directors)	鈴木 修 Osamu Suzuki	
代表取締役 副会長 Representative Director and Vice Chairman	原山 保人 Yasuhito Harayama	会長補佐 Supporting Chairman
代表取締役 社長 Representative Director and President	鈴木 俊宏 Toshihiro Suzuki	
代表取締役 技監 Representative Director and Senior Technical Executive	本田 治 Osamu Honda	技術統括 Chief Technology Officer

【取締役 Directors】

取締役 専務役員 Director and Senior Managing Officer	長尾 正彦 Masahiko Nagao	経営企画室長 兼 検査改革委員会 委員 Executive General Manager, Corporate Planning Office, and Committee, Inspection Reform Committee
	鈴木 敏明 Toshiaki Suzuki	国内営業本部 国内第一営業本部長 Executive General Manager, Domestic Marketing I, Domestic Marketing
社外取締役 Director (Outside Director)	川村 修 Osamu Kawamura	
	堂道 秀明 Hideaki Domichi	
	加藤 百合子 Yuriko Kato	

※川村修、堂道秀明、加藤百合子は会社法第2条第15号に定める社外取締役であります。

※Osamu Kawamura, Hideaki Domichi and Yuriko Kato are the outside directors as stipulated in Article 2, Item 15 of Companies Act of Japan.

【監査役 Audit & Supervisory Board Members】

常勤監査役 Audit & Supervisory Board Member	杉本 豊和 Toyokazu Sugimoto	
	笠井 公人 Masato Kasai	
社外監査役 Audit & Supervisory Board Member (Outside)	田中 範雄 Norio Tanaka	
	荒木 信幸 Nobuyuki Araki	
	長野 哲久 Norihiisa Nagano	

※田中範雄、荒木信幸及び長野哲久の三氏は、会社法第2条第16号に定める社外監査役であります。

※Norio Tanaka, Nobuyuki Araki and Norihiisa Nagano are the outside audit & supervisory board members as stipulated in Article 2, Item 16 of Companies Act of Japan.

【副社長 Executive Vice President】

副社長 Executive Vice President	鮎川 堅一 Kenichi Ayukawa	マルチ・スズキ・インディア(インド)社長 Managing Director and CEO, Maruti Suzuki India Limited
---------------------------------	--------------------------	--

【専務役員 Senior Managing Officer】

専務役員 Senior Managing Officer	青山市 三 Ichizo Aoyama	TDSリチウムイオンバッテリーグジャラート(インド)社長 Managing Director, TDS Lithium-ion Battery Gujarat Private Limited (India)
	齊藤 欽司 Kinji Saito	海外四輪営業担当 兼 海外四輪営業本部長 Executive General Manager, Global Automobile Marketing
	山下 幸宏 Yukihiro Yamashita	四輪パワートレイン技術本部長 Executive General Manager, Automobile Powertrain Engineering
	石井 直己 Naomi Ishii	社長補佐 Supporting President

【常務役員 Managing Officers】

常務役員 Managing Officer	豊田 泰輔 Taisuke Toyoda	監査本部長 Executive General Manager, Audit
	浅井 慶一 Keiichi Asai	検査本部長 兼 検査改革委員会 委員長 Executive General Manager, Inspection, and Chief Officer, Inspection Reform Committee
	宮本 敬司 Keiji Miyamoto	国内営業本部 国内第二営業本部長 Executive General Manager, Domestic Marketing II, Domestic Marketing
	今泉 伸一 Shinichi Imaizumi	国内営業本部 国内業務本部長 Executive General Manager, Domestic Marketing Administration & Promotion
	鈴木 直樹 Naoki Suzuki	次世代モビリティサービス本部長 Executive General Manager, New Mobility Service
	堀 算伸 Kazunobu Hori	人事総務本部長 兼 検査改革委員会 委員 Executive General Manager, Human Resources & Affairs, and Committee, Inspection Reform Committee
	加藤 勝弘 Katsuhiko Kato	お客様品質・サービス本部長 Executive General Manager, Customer Quality Assurance and Service
	山岸 重雄 Shigeo Yamagishi	技術管理本部長 兼 検査改革委員会 副委員長 Executive General Manager, Vehicle Regulations and Engineering Administration, and Deputy Chief Officer, Inspection Reform Committee
	大澤 康治 Yasuharu Osawa	マリン事業本部長 兼 アメリカ担当 Division General Manager, Marine Operations, and Managing Officer in charge of USA
	内田 聡 Satoshi Uchida	スズキ・モーターサイクル・インディア社長 Managing Director, Suzuki Motorcycle India Private Limited
	鳥居 重利 Shigetoshi Torii	インド生産担当 兼 マルチスズキインディア生産・購買担当 兼 グルガオン工場長 Managing Officer in charge of manufacturing in India, Maruti Suzuki India Limited (Production & Supply Chain) and Gurgaon plant manager
	藤崎 雅之 Masayuki Fujisaki	提携推進本部長 Executive General Manager, Alliance
	菊川 豊 Yutaka Kikukawa	法務・知財本部長 Executive General Manager, Legal/IP
	生熊 昌広 Masahiro Ikuma	四輪車両技術本部長 Executive General Manager, Automobile Vehicle Engineering
	高柴 久則 Hisanori Takashiba	四輪電気・電子技術本部長 Executive General Manager, Automobile Electrical/Electronic Engineering
	鈴木 正倫 Masamichi Suzuki	原価管理・低減本部長 Executive General Manager, Cost Control・Reduction
	竹内 寿志 Hisashi Takeuchi	四輪アジア営業本部長 Executive General Manager, Asia Automobile Marketing
	豊福 健一朗 Kenichirou Toyofuku	マルチ・スズキ・インディア(インド)社長補佐 Supporting CEO, Maruti Suzuki India Limited
	伊藤 正義 Masayoshi Ito	二輪事業本部長 Executive General Manager, Motorcycle Operations
	竹内 達郎 Tatsuro Takeuchi	(株)スズキ自販近畿社長 President, Suzuki Motor Sales Kinki Inc.

7. 主な施設 (2020年10月1日現在) Head Office, Plants and Facilities (as of 1 Oct, 2020)

名称 Name	所在地 Address	代表電話 Telephone number	備考 Operations
本社 Head Office	〒432-8611 静岡県浜松市南区高塚町300 300 Takatsuka-cho, Minami-ku, Hamamatsu-shi, Shizuoka 432-8611	(053)440-2061	本社業務 Head office affairs
湖西工場 Kosai Plant	〒431-0451 静岡県湖西市白須賀4520 4520 Shirasuka, Kosai-shi, Shizuoka 431-0451	(053)579-1111	軽・小型乗用車の完成車組立及び四輪車エンジンの組立、船外機の完成組立等 Passenger car, automobile engines and outboard motors assembling
磐田工場 Iwata Plant	〒438-0016 静岡県磐田市岩井2500 2500 Iwai, Iwata-shi, Shizuoka 438-0016	(0538)32-8111	軽乗用車の完成車組立等 Passenger car, commercial vehicle assembling
相良工場 Sagara Plant	〒421-0502 静岡県牧之原市白井1111 1111 Shirai, Makinohara-shi, Shizuoka 421-0502	(0548)54-1611	小型乗用車の完成車組立及び四輪車エンジンの組立、エンジン主要部品の鋳造及び機械加工等 Passenger car and automobile engines assembling, foundry of engine components, machining
大須賀工場 Osuka Plant	〒437-1304 静岡県掛川市西大淵6333 6333 Nishiobuchi, Kakegawa-shi, Shizuoka 437-1304	(0537)48-3511	鋳造部品の製造等 Foundry
浜松工場 Hamamatsu Plant	二輪工場 Motorcycle Plant	〒431-2102 静岡県浜松市北区都田町8686 8686 Miyakoda-cho, Kita-ku, Hamamatsu-shi, Shizuoka 431-2102	二輪車エンジンの組立、二輪車の完成組立等 Motorcycle engines assembling and Motorcycles assembling
	二輪技術センター Motorcycle Technical Center		二輪車の試験・開発 Testing and development of motorcycles
スズキ塾 引佐研修センター Suzuki Training Center (Inasa)	〒431-2202 静岡県浜松市北区引佐町川名20-40 20-40 Kawana, Inasa-cho, Kita-ku, Hamamatsu-shi, Shizuoka 431-2202	(053)544-1122	教育・研修業務 Education and training
スズキ塾 観月園研修センター Suzuki Training Center (Kangetsuen)	〒431-0214 静岡県浜松市西区舞阪町弁天島2925-1 2925-1 Bentenjima, Maisaka-cho, Nishi-ku, Hamamatsu-shi, Shizuoka 431-0214	(053)596-1461	教育・研修業務 Education and training
東京支店 Tokyo Branch Office	〒105-0021 東京都港区東新橋2-2-8 スズキビル東新橋2階 Suzuki bldg. Higashi-Shimbashi 2F, 2-2-8 Higashi-Shimbashi, Minato-ku, Tokyo 105-0021	(03)5425-2158	渉外・広報・IR業務 Public relations and IR
横浜研究所 Yokohama R&D Center	〒224-0046 神奈川県横浜市都筑区桜並木2-1 2-1 Sakuranamiki, Tsuzuki-ku, Yokohama-shi, Kanagawa 224-0046	(045)943-7111	研究・開発 Research and development
マリン技術センター Marine Technical Center	〒431-0301 静岡県湖西市新居町中之郷3622-48 3622-48 Nakanogou, Arai-cho, Kosai-shi, Shizuoka 431-0301	(053)595-3200	マリン製品の試験・開発 Testing and development of marine products
竜洋コース Ryuyo Proving Grounds	〒438-0233 静岡県磐田市駒場4935 4935 Komaba, Iwata-shi, Shizuoka 438-0233	(0538)66-2703	二輪車の試験・開発 Testing and development of motorcycles
下川コース Shimokawa Proving Grounds	〒098-1213 北海道上川郡下川町三の橋34 34 Sannohashi, Shimokawa-cho, Kamikawa-gun, Hokkaido 098-1213	(01655)4-2656	二輪車・四輪車の試験・開発 Testing and development of motorcycles and automobiles
相良コース Sagara Proving Grounds	〒421-0502 静岡県牧之原市白井1111 1111 Shirai, Makinohara-shi, Shizuoka 421-0502	(0548)55-0271	四輪車の試験・開発 Testing and development of automobiles
スズキ歴史館 Suzuki Plaza	〒432-8062 静岡県浜松市南区増楽町1301 1301 Zora-cho, Minami-ku, Hamamatsu-shi, Shizuoka 432-8062	(053)440-2020	スズキの歴史とものづくりの紹介 Museum for Suzuki's history and Monozukuri

8. 本社および各工場の土地・建物および人員 (2020年3月31日現在)

Land, Buildings and Personnel (as of 31 March, 2020)

名称 Name	土地(m ²) Land	建物(m ²) Buildings	従業員数(人)* Number of employees
本社 Head Office	183,000	137,000	9,767
湖西工場 Kosai Plant	1,190,000	473,000	2,321
磐田工場 Iwata Plant	298,000	147,000	900
相良工場 Sagara Plant	1,970,000	278,000	1,737
大須賀工場 Osuka Plant	151,000	55,000	377
浜松工場 Hamamatsu Plant	177,000	62,000	544
		合計	15,646

* 従業員数は就業人員数(休職者及び当社からの出向者を除く)

* The number of employees is the number of employees actually in service (excluding those taking a leave of absence and those assigned to other companies).

9. スズキグループ The Suzuki Group

子会社: 126社 (国内71社、海外55社) 関連会社: 33社 (2020年9月30日現在)

Subsidiaries: 126 companies (71 in domestic, 55 in overseas) Affiliates: 33 companies (as of 30 Sep, 2020)

(1) 主要グループ企業 (2020年4月1日現在)

Principal Subsidiaries of the Suzuki Group in Japan (as of 1 April, 2020)

	会社名 Name of company	住所 Address	設立年月 Date of establishment	資本金(千円) Capital (thousands of yen)	スズキ出資比率 Suzuki's capital investment ratio	主要製品又は営業品目 Main products and/or business
	㈱スズキ部品製造 Suzuki Auto Parts Mfg. Co., Ltd.	静岡県浜松市北区都田町9670 9670 Miyakoda-cho, Kita-ku, Hamamatsu-shi, Shizuoka	2011.5 May 2011	110,000	100	スズキグループ会社の経営指導及び事務処理代行業務 Management guidance and representative services of business processing for Suzuki group companies
	浜松工場 Hamamatsu Plant	静岡県浜松市北区都田町9670 9670 Miyakoda-cho, Kita-ku, Hamamatsu-shi, Shizuoka				自動車部品切削加工、ダイカスト鋳造と切削加工 Machining of automobile components, die-casting and machining of die-cast components
	スズキ精密工場 Suzuki Seimitu Plant	静岡県浜松市北区引佐町井伊谷500 500 Iinoya, Inasa-cho, Kita-ku, Hamamatsu-shi, Shizuoka				自動車部品の鍛造、熱処理及び歯切加工 Forging, heat-treating and gear cutting of automobile components
	遠州精工工場 Enshu Seiko Plant	静岡県浜松市天竜区山東1246-1 1246-1 Yamahigashi, Tenryu-ku, Hamamatsu-shi, Shizuoka				自動車部品の切削加工 Machining of automobile components
製造会社	㈱スニック Snic Co., Ltd.	静岡県磐田市東平松1403 1403 Higashihiratsuru, Iwata-shi, Shizuoka	1986.7 Jul. 1986	110,000	100	自動車内装部品の製造 Manufacturing of interior components for automobile
	竜洋シート工場 Ryuyo Seat Plant	静岡県磐田市東平松1403 1403 Higashihiratsuru, Iwata-shi, Shizuoka				自動車内装部品の製造 Manufacturing of interior components for automobile
	竜洋パイプ工場 Ryuyo Pipe Plant	静岡県磐田市南平松6-2 6-2 Minamihiratsuru, Iwata-shi, Shizuoka				自動車用パイプ部品の製造 Manufacturing of pipe components for automobiles
	浜北トリム工場 Hamakita Trim Plant	静岡県浜松市浜北区平口5158-1 5158-1 Hirakuchi, Hamakita-ku, Hamamatsu-shi, Shizuoka				自動車内装樹脂部品の製造 Manufacturing of plastic components for automobile interior
	相良工場 Sagara Plant	静岡県牧之原市白井1111 1111 Shirai, Makinohara-shi, Shizuoka				自動車内装部品の製造 Manufacturing of interior components for automobile
㈱スズキ部品秋田 Suzuki Akita Auto Parts Mfg. Co., Ltd.	秋田県南秋田郡井川町浜井川字家の東192-1 192-1 Ienohigashi, Hamaikawa, Ikawa-cho, Minamiakita-gun, Akita	1972.10 Oct. 1972	50,000	100	自動車部品の鍛造及び切削加工 Forging and machining of automobile components	
㈱スズキ部品富山 Suzuki Toyama Auto Parts Mfg. Co., Ltd.	富山県小矢部市水島3200 3200 Mizushima, Oyabe-shi, Toyama	1988.4 Apr. 1988	50,000	100	自動車部品の加工 Processing of automobile components	
非製造会社	スズキ輸送梱包㈱ Suzuki Transportation & Packing Co., Ltd.	静岡県浜松市西区舞阪町長十新田300-1 300-1 Chouju Shinden, Maisaka-cho, Nishi-ku, Hamamatsu-shi, Shizuoka	1965.2 Feb. 1965	110,000	100	製品及び部品の輸送並びに梱包 Transportation and packing of products and components
	㈱スズキビジネス Suzuki Business Co., Ltd.	静岡県浜松市西区篠原町21339 21339 Shinohara-cho, Nishi-ku, Hamamatsu-shi, Shizuoka	1967.12 Dec. 1967	110,000	100	不動産・住宅・保険・ゴルフ・オート用品・特販・石油・環境美化、の8事業部 8 divisions: real estate, housing, insurance, golf, automotive parts & accessories, specialty sales, petroleum, office cleaning
	㈱スズキエンジニアリング Suzuki Engineering Co., Ltd.	静岡県浜松市西区篠原町21340 21340 Shinohara-cho, Nishi-ku, Hamamatsu-shi, Shizuoka	1986.12 Dec. 1986	10,000	100	四輪車の設計及びCAE、特装車の製作 Automobile designing, CAE and assembling of specialised vehicles
	㈱スズキ・サポート Suzuki Support Co., Ltd.	静岡県浜松市南区高塚町300 300 Takatsuka-cho, Minami-ku, Hamamatsu-shi, Shizuoka	2005.2 Feb. 2005	10,000	100	清掃業務、農産物の生産業務 Office cleaning, farming
	㈱スズキコンサルタント Suzuki Consultant Co., Ltd.	静岡県浜松市南区高塚町300 300 Takatsuka-cho, Minami-ku, Hamamatsu-shi, Shizuoka	2011.6 Jun. 2011	10,000	100	経営全般、技術、生産、管理等のコンサルティング業務 Consulting services for general management, engineering, manufacturing, administration, etc.
	スズキファイナンス㈱ Suzuki Finance Co., Ltd.	静岡県浜松市南区高塚町300 300 Takatsuka-cho, Minami-ku, Hamamatsu-shi, Shizuoka	1966.8 Aug. 1966	99,602	95.93	クレジット・リース業・自動車の販売 Credit, Lease, Sales of automobiles
販売会社	㈱スズキマリン Suzuki Marine Co., Ltd.	静岡県浜松市南区高塚町300 300 Takatsuka-cho, Minami-ku, Hamamatsu-shi, Shizuoka	1974.12 Dec. 1974	50,000	100	ボートの保管・賃貸・販売・修理、船外機の販売・修理、及びマリン関連用品の販売 Storage, rental, sales, repairs of boats; sales and repairs of outboard motors, sales of marine-related items
	直営国内販売代理店 55社 55 directly managed domestic distribution companies					四輪、二輪、船外機等の販売 Sales of automobiles, motorcycles and outboard motors, etc.

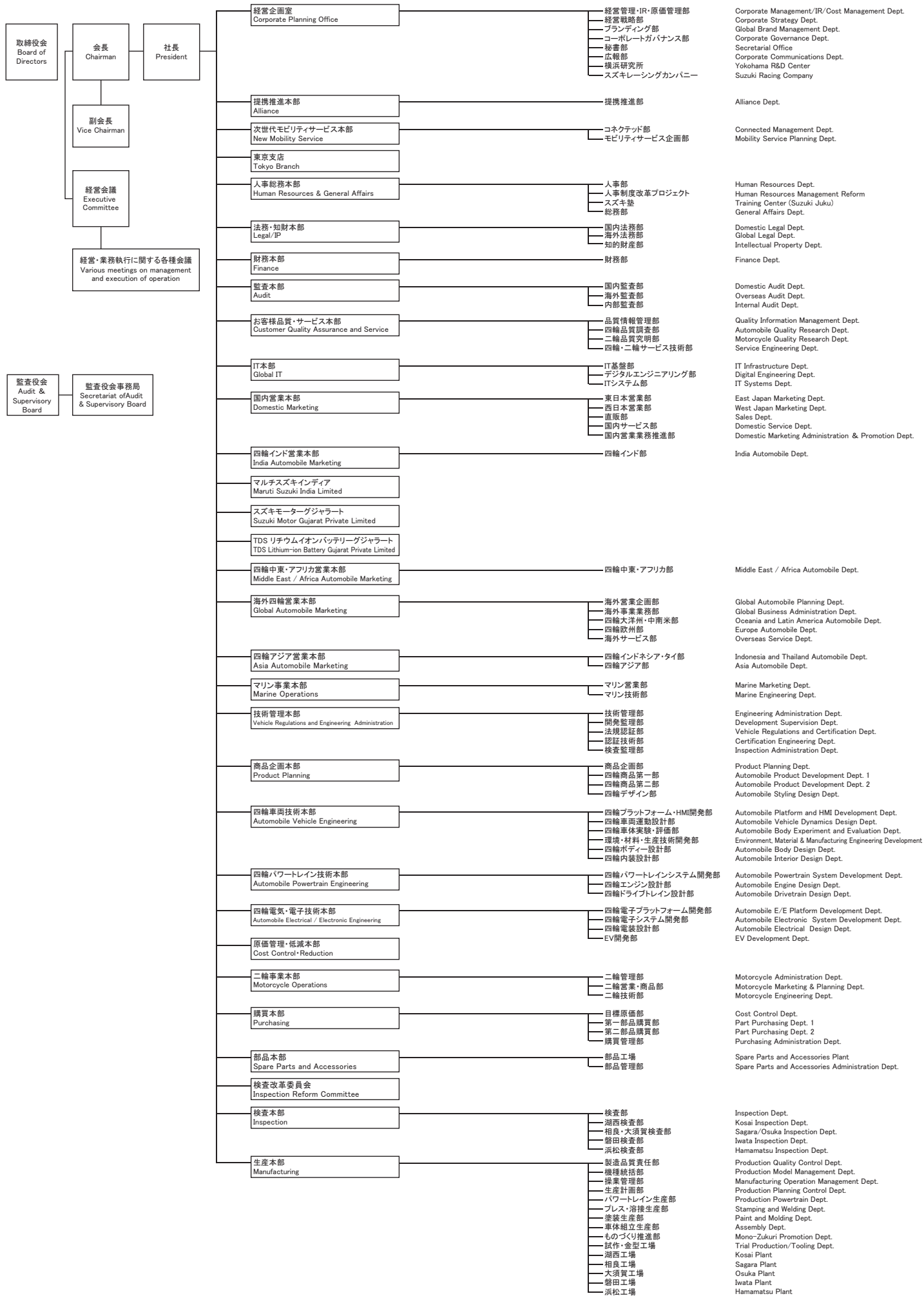
※ 上記の国内子会社の数には、間接所有の100%子会社4社を含む。また直営国内販売代理店の数には、間接所有の100%子会社1社を含む。

※ Number of the above domestic subsidiaries includes 4 subsidiaries which are 100% indirectly owned. Also, the number of directly managed domestic distribution companies includes 1 company which is 100% indirectly owned.

(2) 協力会社組織 (2020年4月1日現在) Inter-corporate Cooperation Organisation (as of 1 April, 2020)

組織名	スズキ協力協同組合	Name of organisation	Suzuki Suppliers Association
設立年月	1957年(昭和32年)3月	Date of establishment	March 1957
組合員数	73社	Number of members	73 companies
代表者	理事長 所 洋史	Representative	Hiroshi Tokoro, Chairman

10. 組織 (2021年4月1日現在) Organisation Chart (as of 1 April, 2021)



2. 労務概要 Labour Outline

1. 従業員の推移 (各年3月末日現在) Personnel over the Years (as of end of March of each year)

項目 Items	2016	2017	2018	2019	2020
従業員数(人) ※1 Total number of employees	14,932	15,138	15,269	15,431	15,646
平均年齢 Average age	39歳3ヶ月 years and months	39歳5ヶ月 years and months	39歳9ヶ月 years and months	40歳0ヶ月 years and months	40歳4ヶ月 years and months
平均勤続年数 Average years of employment	16年9ヶ月 years and months	16年11ヶ月 years and months	17年3ヶ月 years and months	17年7ヶ月 years and months	17年10ヶ月 years and months
連結会社合計(人) ※2 Consolidated number of employees	61,601	62,992	65,179	67,721	68,499

※1 従業員数は就業人員数 (休職者及び当社からの出向者を除く)

※2 従業員数は就業人員数 (休職者及び当社グループからグループ外部への出向者は除く)

※1 The number of employees is the number of employees actually in service (excluding those taking a leave of absence and those assigned to other companies).

※2 The number of employees is the number of employees actually in service (excluding those taking a leave of absence and those assigned to companies outside the Suzuki group).

2. 福利厚生・教育施設 (2020年4月1日現在) Welfare and Educational Facilities (as of 1 April, 2020)

施設 Facility	内容 Specifics
スズキ塾 引佐研修センター Suzuki Training Center (Inasa)	<ul style="list-style-type: none"> ●主 棟：研修室、事務室、宿舎 (3階建) ●付属棟：サービス実習棟 〔最大研修人員：320名〕 ● Main building : Training room, office and dormitory (3 floors) ● Auxiliary building : Practical service training building 〔Maximum training capacity : 320 trainees〕
スズキ塾 観月園研修センター Suzuki Training Center (Kangetsuen)	<ul style="list-style-type: none"> ●主 棟：研修室、事務室、宿舎 (3階建) 〔最大研修人員：250名〕 ● Main building : Training room, office and dormitory (3 floors) 〔Maximum training capacity : 250 trainees〕
寮・社宅 Dormitory and company housing quarters	本社・支店・各工場に寮……10ヶ所 社宅……1ヶ所 10 dormitory buildings and 1 company housing buildings in the Head Office, branch offices and plants
体育施設 Athletic facilities	本社……… 体育館、グラウンド、テニスコート 工場……… グラウンド Head Office : gymnasium, playing field, tennis court Plants : playing field
医務室 Medical room	本社・二輪技術センター・各工場 計7室 7 rooms in the Head Office, Motorcycle Technical Center and plants
スズキ 生活協同組合 SUZUKI MOTOR CONSUMERS COOPERATIVE	事業……… 工場、寮での売店他 組合員及び出資金……20,037人 (42,783千円) 年間総供給高………9.8億円 (2019年4月～2020年3月) 店舗……… 本社他工場売店16店舗 Business : Shops etc. at plants and dormitories Number of members and capital investment : 20,037 (42,783 thousand yen) Annual total service : 981 million yen (April 2019 to March 2020) Shops : 16 shops in the Head Office and plants

3.業績の推移 Sales and Profits over the Years

(単位：百万円 millions of yen)

1. 売上高と利益 Sales and Profits

※当期純利益は親会社株主に帰属する当期純利益

※Net income means Net income attributable to owners of the parent

年度 Fiscal year	決算期 End of fiscal year	連結 Consolidated			単独 Non-consolidated		
		売上高 Sales	経常利益 Ordinary income	当期純利益 Net income	売上高 Sales	経常利益 Ordinary income	当期純利益 Net income
1989 (平成元年度)	第124期 (1990年3月) 124th (March 1990)	982,573	25,478	5,614	843,617	15,849	7,000
1990	第125期 (1991年3月) 125th (March 1991)	1,210,492	53,651	15,908	1,011,428	28,965	9,412
1991	第126期 (1992年3月) 126th (March 1992)	1,248,626	42,476	19,798	1,046,791	21,160	8,887
1992	第127期 (1993年3月) 127th (March 1993)	1,259,104	40,213	19,044	1,053,056	20,480	8,034
1993	第128期 (1994年3月) 128th (March 1994)	1,226,962	31,301	15,243	1,008,659	18,383	7,044
1994	第129期 (1995年3月) 129th (March 1995)	1,258,285	44,402	20,057	1,048,804	23,349	8,002
1995	第130期 (1996年3月) 130th (March 1996)	1,381,132	52,502	26,626	1,120,944	29,792	9,452
1996	第131期 (1997年3月) 131st (March 1997)	1,502,424	57,682	33,586	1,182,121	32,580	11,352
1997	第132期 (1998年3月) 132nd (March 1998)	1,488,785	42,784	30,156	1,179,136	27,845	9,533
1998	第133期 (1999年3月) 133rd (March 1999)	1,455,832	54,580	24,359	1,189,622	28,217	8,855
1999	第134期 (2000年3月) 134th (March 2000)	1,521,192	49,612	26,886	1,273,907	26,080	12,745
2000	第135期 (2001年3月) 135th (March 2001)	1,600,253	51,032	20,248	1,294,651	30,587	12,881
2001	第136期 (2002年3月) 136th (March 2002)	1,668,251	52,318	22,392	1,320,218	31,177	13,912
2002	第137期 (2003年3月) 137th (March 2003)	2,015,309	79,188	31,024	1,411,418	51,108	19,393
2003	第138期 (2004年3月) 138th (March 2004)	2,198,986	95,248	43,835	1,392,688	55,334	25,650
2004	第139期 (2005年3月) 139th (March 2005)	2,365,571	109,532	60,506	1,481,632	52,936	35,747
2005	第140期 (2006年3月) 140th (March 2006)	2,746,453	119,321	65,945	1,690,169	52,179	37,271
2006	第141期 (2007年3月) 141st (March 2007)	3,163,669	139,183	75,008	1,939,806	61,572	43,054
2007	第142期 (2008年3月) 142nd (March 2008)	3,502,419	156,904	80,254	2,031,639	62,119	40,864
2008	第143期 (2009年3月) 143rd (March 2009)	3,004,888	79,675	27,429	1,685,777	4,133	3,287
2009	第144期 (2010年3月) 144th (March 2010)	2,469,063	93,841	28,913	1,286,633	12,075	7,086
2010	第145期 (2011年3月) 145th (March 2011)	2,608,217	122,502	45,174	1,409,205	32,025	10,834
2011	第146期 (2012年3月) 146th (March 2012)	2,512,186	130,553	53,887	1,383,269	49,875	15,846
2012	第147期 (2013年3月) 147th (March 2013)	2,578,317	155,593	80,389	1,422,595	76,748	36,405
2013	第148期 (2014年3月) 148th (March 2014)	2,938,314	197,842	107,484	1,498,853	99,322	67,219
2014	第149期 (2015年3月) 149th (March 2015)	3,015,461	194,318	96,862	1,663,147	74,651	51,248
2015	第150期 (2016年3月) 150th (March 2016)	3,180,659	209,109	116,660	1,609,065	76,151	78,593
2016	第151期 (2017年3月) 151st (March 2017)	3,169,542	286,693	159,956	1,687,836	120,210	87,671
2017	第152期 (2018年3月) 152nd (March 2018)	3,757,219	382,787	215,730	1,852,766	137,112	104,849
2018	第153期 (2019年3月) 153rd (March 2019)	3,871,496	379,530	178,759	1,940,224	117,223	42,414
2019 (令和元年度)	第154期 (2020年3月) 154th (March 2020)	3,488,433	245,414	134,222	1,792,834	97,046	78,110

4. 営業・生産概要 Outline of Sales and Production

1. 売上高 Sales

(1) 売上高の推移 Sales over the Years

(単位:百万円 millions of yen)

年度 Fiscal year	連結 Consolidated			単独 Non-consolidated		
	売上高 Sales			売上高 Sales		
	国内 Japan	海外 Overseas	合計 Total	国内 Japan	輸出 Export	合計 Total
2015	1,047,883	2,132,774	3,180,659	846,780	762,285	1,609,065
2016	1,037,546	2,131,995	3,169,542	866,574	821,262	1,687,836
2017	1,116,764	2,640,454	3,757,219	940,860	911,904	1,852,766
2018	1,252,447	2,619,049	3,871,496	1,050,226	889,997	1,940,224
2019 (令和元年度)	1,179,523	2,308,910	3,488,433	985,624	807,209	1,792,834

(2) 事業の種類別・地域別売上高(連結) Sales Breakdown (Consolidated) (単位:百万円 millions of yen)

年度 Financial Year	事業区分 Business Segment	国内計 Japan	海外計 Overseas				総合計 Total	
			欧州 Europe	北米 North America	アジア Asia	その他 Other areas		
2017	四輪車事業 Automobile	1,081,318	2,354,484	449,543	1,463	1,654,677	248,801	3,435,802
	二輪車事業 Motorcycle	20,771	225,592	44,029	33,039	112,665	35,858	246,362
	マリン事業他 Marine, etc	14,675	60,379	17,072	27,952	5,803	9,552	75,053
	合計 Total	1,116,764	2,640,455	510,644	62,455	1,773,146	294,211	3,757,219
2018	四輪車事業 Automobile	1,218,904	2,313,628	468,100	1,168	1,625,856	218,504	3,532,531
	二輪車事業 Motorcycle	19,177	235,894	39,439	33,893	130,012	32,550	255,071
	マリン事業他 Marine, etc	14,366	69,527	17,271	35,661	6,509	10,086	83,893
	合計 Total	1,252,447	2,619,049	524,810	70,722	1,762,378	261,139	3,871,496
2019	四輪車事業 Automobile	1,142,156	2,015,277	411,441	1,346	1,391,293	211,195	3,157,434
	二輪車事業 Motorcycle	19,876	222,685	35,782	30,118	125,183	31,600	242,561
	マリン事業他 Marine, etc	17,489	70,947	18,036	35,598	7,181	10,132	88,437
	合計 Total	1,179,523	2,308,910	465,260	67,062	1,523,658	252,928	3,488,433

2. 四輪車の生産・販売台数の推移 Number of Automobiles Produced and Sold over the Years

(1) 生産 Production

(単位:台 units)

年度 Fiscal year	国内 Japan	海外 Overseas	合計 Total
2015	860,919	2,090,399	2,951,318
2016	870,674	2,203,356	3,074,030
2017	971,065	2,367,219	3,338,284
2018	1,010,657	2,383,319	3,393,976
2019 (令和元年度)	944,172	2,022,487	2,966,659

※国内生産:完成車生産台数+CKD生産台数。

※海外生産:CKDを除く現地ラインオフ台数。

※Production in Japan: CBU (Complete Build Up) +CKD (complete knocked-down) units.

※Overseas production: Line-off units at overseas plants, excluding CKD units from Japan.

(2) 国内販売(登録・届出) Domestic Sales

(単位:台 units)

年度 Fiscal Year	軽四輪車 Mini vehicles			登録車 Standard and small vehicles	合計 Total
	乗用車 Passenger cars	商用車 Commercial vehicles	計 Total	乗用車 Passenger cars	
2015	411,014	138,030	549,044	80,973	630,017
2016	387,945	144,198	532,143	106,727	638,870
2017	413,861	142,244	556,105	112,060	668,165
2018	444,236	149,433	593,669	131,437	725,106
2019 (令和元年度)	418,179	136,265	554,444	117,836	672,280

(3) 海外販売(仕向地別) Overseas sales

(単位:台 units)

年度 Fiscal Year	地域 Region	欧州 Europe	東アジア East Asia	西アジア West Asia	中南米 Central and South America	大洋州 Oceania	中近東 Middle East	アフリカ Africa	合計 Total
2015		206,723	355,103	1,486,580	100,765	24,597	14,018	43,264	2,231,050
2016		244,650	296,155	1,574,072	103,178	25,975	12,555	22,778	2,279,363
2017		280,907	289,562	1,803,612	117,295	26,647	16,177	21,417	2,555,617
2018		278,136	233,562	1,904,136	123,094	24,681	12,200	26,128	2,601,937
2019 (令和元年度)		261,974	207,928	1,534,230	109,005	23,690	12,092	30,436	2,179,355

※台数は現地での販売(卸、小売)ベース。

※Figures are based on actual sales (wholesales, retail sales).

3. 二輪車の生産・販売台数の推移 Number of Motorcycles Produced and Sold over the Years**(1) 生産 Production**

(単位:台 units)

年度 Fiscal year	国内 Japan	海外 Overseas	合計 Total
2015	122,275	1,357,665	1,479,940
2016	140,799	1,229,004	1,369,803
2017	152,212	1,474,598	1,626,810
2018	114,918	1,632,434	1,747,352
2019 (令和元年度)	94,851	1,634,488	1,729,339

※バギー車を含む。

※国内生産:完成車生産台数+CKD生産台数。

※海外生産:CKDを除く現地ラインオフ台数。

※ATV (All Terrain Vehicle) is included.

※Production in Japan: CBU (Complete Build Up) +CKD (complete knocked-down) units.

※Overseas production: Line-off units at overseas plants, excluding CKD units from Japan.

(2) 国内販売 Domestic Sales

(単位:台 units)

年度 Fiscal Year	排気量 Engine displacement	~50cc	51~125cc	126~250cc	251cc~	合計 Total
2015		26,175	23,595	5,398	5,867	61,035
2016		33,407	18,424	4,746	5,390	61,967
2017		30,296	15,876	8,043	5,290	59,505
2018		22,840	20,689	7,839	5,160	56,528
2019 (令和元年度)		14,996	20,065	8,204	5,597	48,862

※125cc以下は出荷、126cc以上は届出・登録(輸入車含む)ベース。

※The figures are based on shipment for under 125cc and registration for over 126cc, including import units.

(3) 海外販売(仕向地別) Overseas sales

(単位:台 units)

年度 Fiscal Year	地域 Region	欧州 Europe	北米 North America	東アジア East Asia	西アジア West Asia	中南米 Central and South America	大洋州 Oceania	中近東 Middle East	アフリカ Africa	合計 Total
2015		47,874	45,515	778,875	351,924	173,811	13,639	15,258	12,918	1,439,814
2016		44,877	31,868	647,978	391,166	155,391	12,964	6,894	14,265	1,305,403
2017		42,588	35,032	711,940	542,101	151,722	13,741	6,350	12,626	1,516,100
2018		44,480	36,163	745,825	690,254	144,412	11,850	6,322	8,691	1,687,997
2019 (令和元年度)		41,398	34,704	642,422	760,868	145,974	10,918	7,833	15,305	1,659,422

※バギー車を含む。

※台数は現地での販売(卸、小売)ベース。

※ATV (All Terrain Vehicle) is included.

※Figures are based on actual sales (wholesales, retail sales).

4. マリン事業他の販売実績の推移 (単位：百万円)

Results of Marine Business, etc. over the Years (millions of yen)

年度 Fiscal year	金額 Sales
2015	68,253
2016	67,633
2017	75,053
2018	83,893
2019 (令和元年度)	88,437

※連結の売上高。

※マリン事業他とは、船外機、電動車いす等の事業です。

※Consolidated net sales.

※Marine Business, etc. includes outboard motors, motorised wheelchairs, and electro senior vehicles.

5. 販売網

Distribution Network

(1) 国内販売代理店数 (2020年4月1日現在) Number of Domestic Distributors (as of 1 April, 2020)

取扱製品 Products		代理店数 Number of distributors	
四輪車 Automobiles	軽四輪 Mini vehicles	117社	117 companies
	小型四輪 Small vehicles	152社	152 companies
	計 Total	269社	269 companies
二輪車	Motorcycles	6社	6 companies
船外機	Outboard motors	8社	8 companies
産業機器	Industrial equipment	1社	1 companies
電動車いす	Motorised wheelchairs and electro senior vehicles	81社	81 companies

※軽四輪代理店には、小型四輪併売店を含んでいます。

※Figures for mini vehicles include parallel distributors of small vehicles.

(2) 海外販売代理店数 (2020年3月31日現在) Number of Overseas Distributors (as of 31 March, 2020)

海外販売代理店 Overseas distributors		所在国・地域数 Number of countries/regions the distributors are located in	代理店数 Number of distributors
		145	
取扱製品別の 内訳 Breakdown by products	四輪車 Automobiles	125	139
	二輪車 Motorcycles	113	122
	船外機 Outboard motors	104	111

(3) 海外取引国・地域数 (2020年3月31日現在) ……210カ国・地域

Number of countries and regions in which Suzuki has business relations overseas (as of 31 March, 2020)

… 210 countries/regions

注：国及び地域の数については、一般社団法人日本自動車工業会の統計ベースを基準としています。

Note: Number of countries and regions are based on the statistics of Japan Automobile Manufacturers' Association (JAMA).

6. 主な直営販売代理店 (2020年4月1日現在) Major Affiliate Distributors (as of 1 April, 2020)

(1) 国内販売代理店 Major Domestic Distributors

県名	会社名 Name of company	住所 Address	取扱商品						
			軽四輪 Mini vehicles	小型四輪 Small vehicles	二輪 Motorcycles	船外機 Outboard Motors	産業機器 Ind.Machines & tools	電動車いす Motorised wheelchairs	
北海道	(株)スズキ自販北海道 SUZUKI MOTOR SALES HOKKAIDO INC.	札幌市東区北30条東1-1-44 1-1-44, Kita30jyo Higashi, Higashi-ku, Sapporo-shi, Hokkaido	★	★			★	★	
	旭川スズキ販売(株) ASAHIKAWA SUZUKI MOTOR SALES INC.	旭川市永山2条2-4-17 2-4-17, Nagayama2jyo, Asahikawa-shi, Hokkaido	★	★				★	
東北	青森 (株)スズキ自販青森 SUZUKI MOTOR SALES AOMORI INC.	青森市石江1-21-3 1-21-3, Ishie, Aomori-shi, Aomori	★	★		★	★	★	
	秋田 (株)スズキアリーナ秋田中央 SUZUKI ARENA AKITACHUO INC.	秋田市下新城野字琵琶沼146-3 146-3, Biwanuma, Shimoshinzyonakano, Akita-shi, Akita	★	★				★	
	岩手 (株)スズキ自販岩手 SUZUKI MOTOR SALES IWATE INC.	盛岡市南仙北1-22-70 1-22-70, Minamisenboku, Morioka-shi, Iwate	★	★			★	★	
	山形 (株)スズキ自販山形 SUZUKI MOTOR SALES YAMAGATA INC.	山形市嶋北1-1-11 1-1-11, Shimakita Yamagata-shi, Yamagata	★	★			★	★	
	宮城 (株)スズキ自販宮城 SUZUKI MOTOR SALES MIYAGI INC.	仙台市宮城野区扇町5-11-3 5-11-3, Ougi-machi, Miyagino-ku, Sendai-shi, Miyagi	★	★			★	★	
	福島 (株)スズキ自販福島 SUZUKI MOTOR SALES FUKUSHIMA INC.	郡山市南1-76 1-76, Minami, Koriyama-shi, Fukushima	★	★			★	★	
関東	茨城 (株)スズキ自販茨城 SUZUKI MOTOR SALES IBARAKI INC.	水戸市平須町1880-1 1880-1, Hirasu-cho, Mito-shi, Ibaraki	★	★			★	★	
	栃木 (株)スズキ自販栃木 SUZUKI MOTOR SALES TOCHIGI INC.	宇都宮市上横田町799 799, Kamiyokota-machi, Utsunomiya-shi, Tochigi	★	★			★	★	
	群馬 (株)スズキ自販群馬 SUZUKI MOTOR SALES GUNMA INC.	高崎市正観寺町231 231, Syokanji-machi, Takasaki-shi, Gunma	★	★			★	★	
	埼玉	(株)スズキ自販埼玉 SUZUKI MOTOR SALES SAITAMA INC.	さいたま市北区吉野町2-222-10 2-222-10, Yoshino-cho, Kita-ku, Saitama-shi, Saitama	★	★			★	★
		(株)スズキ自販西埼玉 SUZUKI MOTOR SALES NISHISAITAMA INC.	川越市大字山田1588-2 1588-2, Ohaza Yamada, Kawagoe-shi, Saitama	★	★				
	千葉	(株)スズキ自販関東 SUZUKI MOTOR SALES KANTO INC.	さいたま市桜区田島7-12-19 7-12-19, Tajima, Sakura-ku, Saitama-shi, Saitama			中古車 Used Car			
		(株)スズキ自販千葉 SUZUKI MOTOR SALES CHIBA INC.	千葉市花見川区幕張町5-417-262 5-417-262, Makuhari-cho, Hanamigawa-ku, Chiba-shi, Chiba	★	★			★	★
	東京	(株)スズキ自販京葉 SUZUKI MOTOR SALES KEIYO INC.	市原市更級2-2-2 2-2-2, Sarashina, Ichihara-shi, Chiba	★	★			★	★
		(株)スズキ自販東京 SUZUKI MOTOR SALES TOKYO INC.	杉並区和泉一丁目32番18号 1-32-18, Izumi, Suginami-ku, Tokyo	★	★			★	★
	神奈川	(株)スズキ自販南東京 SUZUKI MOTOR SALES MINAMI TOKYO INC.	立川市柏町1-18 1-18, Kashiwa-cho, Tachikawa-shi, Tokyo	★	★			★	★
(株)スズキ自販神奈川 SUZUKI MOTOR SALES KANAGAWA INC.		横浜市保土ヶ谷区狩場町169-6 169-6, Kariba-cho, Hodogaya-ku, Yokohama-shi, Kanagawa	★	★			★	★	
新潟	(株)スズキ自販湘南 SUZUKI MOTOR SALES S Y O N A N INC.	平塚市田村6-23-2 6-23-2, Tamura, Hiratsuka-shi, Kanagawa	★	★				★	
	(株)スズキ自販新潟 SUZUKI MOTOR SALES NIIGATA INC.	長岡市要町1-4-39 1-4-39, Kaname-cho, Nagaoka-shi, Niigata	★	★			★	★	
中部	静岡	(株)スズキ自販静岡 SUZUKI MOTOR SALES SHIZUOKA INC.	静岡市葵区古庄2-20-35 2-20-35, Furusho, Aoi-ku, Shizuoka-shi, Shizuoka	★	★			★	★
		(株)スズキ自販浜松 SUZUKI MOTOR SALES HAMAMATSU INC.	浜松市西区篠原町21339 21339, Shinohara-cho, Nishi-ku, Hamamatsu-shi, Shizuoka	★	★			★	★
		(株)スズキ二輪 SUZUKI MOTORCYCLE SALES INC.	浜松市南区高塚町300 300, Takatsuka-cho, Minami-ku, Hamamatsu-shi, Shizuoka			★		★	
		(株)スズキマリン Suzuki Marine Co.,Ltd	浜松市南区高塚町300 300, Takatsuka-cho, Minami-ku, Hamamatsu-shi, Shizuoka				★	★	
	愛知	(株)スズキ自販東海 SUZUKI MOTOR SALES TOKAI INC.	豊橋市下地町字宮前22-1 22-1, Miyamae, Shimoji-cho, Toyohashi-shi, Aichi	★	★			★	★
		(株)スズキ自販中部 SUZUKI MOTOR SALES CHUBU INC.	名古屋市瑞穂区堀田通4-4 4-4, Horitatoroi, Mizuho-ku, Nagoyashi, Aichi	★	★			★	★
	三重	(株)スズキ自販三重 SUZUKI MOTOR SALES MIE INC.	四日市市日永5-1-3 5-1-3, Hinaga, Yokkaichi-shi, Mie	★	★			★	★
		長野	(株)スズキ自販長野 SUZUKI MOTOR SALES NAGANO INC.	長野市稲里町中央4-16-33 4-16-33, Chuo, Inasato-machi, Nagano-shi, Nagano	★	★			★
	(株)スズキ自販南信 SUZUKI MOTOR SALES NANSHIN INC.		駒ヶ根市赤穂1289 1289, Akaho, Komagane-shi, Nagano	★	★			★	★
	石川 (株)スズキ自販北陸 SUZUKI MOTOR SALES HOKURIKU INC.	金沢市柳橋町甲3 3, Kou, Yanagibashi-machi, Kanazawa-shi, Ishikawa	★	★			★	★	
富山 (株)スズキ自販富山 SUZUKI MOTOR SALES TOYAMA INC.	富山市掛尾町416-1 416-1, Kakeo-machi, Toyama-shi, Toyama	★	★			★	★		

県名	会社名 Name of company	住所 Address	取扱商品						
			軽四輪 Mini vehicles	小型四輪 Small vehicles	二輪 Motorcycles	船外機 Outboard Motors	産業機器 Ind.Machines & tools	電動車いす Motorised wheelchairs	
近畿	滋賀 (株)スズキ自販滋賀 SUZUKI MOTOR SALES SHIGA INC.	栗東市六地藏1172 1172, Rokuzizou, Rittou-shi, Shiga	★	★				★	
	京都 (株)スズキ自販京都 SUZUKI MOTOR SALES KYOTO INC.	向日市寺戸町寺田50-2 50-2, Terada, Terado-cho, Mukou-shi, Kyoto	★	★			★	★	
	大阪	(株)スズキ自販近畿 SUZUKI MOTOR SALES KINKI INC.	大阪市浪速区敷津西1-1-5 1-1-5, Shikitsunishi, Naniwa-ku, Osaka-shi, Osaka	★	★			★	★
		(株)スズキ自販関西 SUZUKI MOTOR SALES KANSAI INC.	守口市八雲東町1-21-6 1-21-6, Yagumohigashi-machi, Moriguchi-shi, Osaka	中古車 Used Car					
	兵庫 (株)スズキ自販兵庫 SUZUKI MOTOR SALES HYOGO INC.	神戸市西区伊川谷町有瀬1567-1 1567-1, Arise, Ikawadani-cho, Nishi-ku, Kobe-shi, Hyogo	★	★			★	★	
	奈良 (株)スズキ自販奈良 SUZUKI MOTOR SALES NARA INC.	奈良市神殿町370 370 Kodono-cho, Nara-shi, Nara	★	★			★	★	
	和歌山 (株)スズキ自販和歌山 SUZUKI MOTOR SALES WAKAYAMA INC.	和歌山市西浜892 892, Nishihama, Wakayama-shi, Wakayama	★	★			★	★	
四国	香川 (株)スズキ自販香川 SUZUKI MOTOR SALES KAGAWA INC.	高松市檀紙町1225-1 1225-1, Danshi-cho, Takamatsu-shi, Kagawa	★	★			★	★	
	徳島 (株)スズキ自販徳島 SUZUKI MOTOR SALES TOKUSHIMA INC.	徳島市沖浜東2-6-1 2-6-1, Okinohama-higashi, Tokushima-shi, Tokushima	★	★			★	★	
	愛媛 (株)スズキ自販松山 SUZUKI MOTOR SALES MATSUYAMA INC.	松山市高岡町183-3 183-3, Takaoka-machi, Matsuyama-shi, Ehime	★	★			★	★	
	高知 (株)スズキ自販高知 SUZUKI MOTOR SALES KOCHI INC.	高知市介良甲845-2 845-2, Kerakou, Kochi-shi, Kochi	★	★			★	★	
中国	鳥取 (株)スズキ自販鳥取 SUZUKI MOTOR SALES TOTTORI INC.	鳥取市丸山町266-8 266-8, Maruyama-cho, Tottori-shi, Tottori	★	★			★	★	
	島根 (株)スズキ自販島根 SUZUKI MOTOR SALES SHIMANE INC.	松江市東津田町1888-10 1888-10, Higashitsuda-cho, Matsue-shi, Shimane	★	★			★	★	
	岡山 スズキ岡山販売(株) SUZUKI OKAYAMA MOTOR SALES INC.	岡山市北区平野622-5 622-5, Hirano, Kita-ku, Okayama-shi, Okayama	★	★			★	★	
	広島 (株)スズキ自販広島 SUZUKI MOTOR SALES HIROSHIMA INC.	広島市西区南観音3-12-4 3-12-4, Minamikanon, Nishi-ku, Hiroshima-shi, Hiroshima	★	★			★	★	
	山口 (株)スズキ自販山口 SUZUKI MOTOR SALES YAMAGUCHI INC.	宇部市妻崎開作832 832 Tsumazakigaisaku, Ube-shi, Yamaguchi	★	★			★	★	
九州	福岡 (株)スズキ自販福岡 SUZUKI MOTOR SALES FUKUOKA INC.	糟屋郡粕屋町仲原鶴町2567-10 2567-10, Nakabarutsuru-machi, Kasuya-machi, Kasuya-gun, Fukuoka	★	★			★	★	
	佐賀 (株)スズキ自販佐賀 SUZUKI MOTOR SALES SAGA INC.	佐賀市嘉瀬町扇町2364 2364, Ougi-machi, Kase-machi, Saga-shi, Saga	★	★			★	★	
	長崎 (株)スズキ自販長崎 SUZUKI MOTOR SALES NAGASAKI INC.	西彼杵郡時津町野田郷40-3 40-3, Nodago, Togitsu-cho, Nishisonogi-gun, Nagasaki	★	★			★	★	
	熊本 (株)スズキ自販熊本 SUZUKI MOTOR SALES KUMAMOTO INC.	熊本市南区平田1-1-6 1-1-6, Hirata, Minami-ku, Kumamoto-shi, Kumamoto	★	★			★	★	
	大分 (株)スズキ自販大分 SUZUKI MOTOR SALES OHITA INC.	大分市元町4305-1 4305-1, Moto-machi, Ohita-shi, Ohita	★	★			★	★	
	宮崎 (株)スズキ自販宮崎 SUZUKI MOTOR SALES MIYAZAKI INC.	宮崎市花ヶ島町屋形町1204 1204, Yakata-machi, Hanagashima-cho, Miyazaki-shi, Miyazaki	★	★			★	★	
	鹿児島 (株)スズキ自販鹿児島 SUZUKI MOTOR SALES KAGOSHIMA INC.	鹿児島市新栄町14-14 14-14, Shinei-cho, Kagoshima-shi, Kagoshima	★	★			★	★	
	沖縄 (株)スズキ自販沖縄 SUZUKI MOTOR SALES OKINAWA INC.	浦添市字港川252-7 252-7, Minatogawa, Urasoe-shi, Okinawa	★	★		★	★	★	

(2) 主な直営海外販売代理店 Major overseas distributors

	国・地域名 Country/Region	会社名 Name of distributor	取扱商品 Products		
			四輪車 Automobiles	二輪車 Motorcycles	船外機 Outboards
北米 North America	アメリカ U.S.A.	スズキモーターオブアメリカ社 [SUZUKI MOTOR OF AMERICA, INC.]		★	★
	カナダ Canada	スズキカナダ社 [SUZUKI CANADA INC.]		★	★
	メキシコ Mexico	スズキメキシコ社 [SUZUKI MOTOR DE MEXICO, S.A. DE C.V.]	★	★	★
欧州 Europe	フランス France	スズキフランス社 [SUZUKI FRANCE S.A.S.]	★	★	★
	イタリア Italy	スズキイタリア社 [SUZUKI ITALIA S.P.A.]	★	★	★
	ドイツ Germany	スズキドイツ社 [SUZUKI DEUTSCHLAND GmbH]	★	★	★
	イギリス U.K.	スズキGB社 [SUZUKI GB PLC]	★	★	★
	オーストリア Austria	スズキオーストリア社 [SUZUKI AUSTRIA AUTOMOBIL HANDELS GmbH]	★	★	
	スペイン Spain	スズキイベリカ社 [SUZUKI MOTOR IBERICA S.A.U.]	★	★	
	ポーランド Poland	スズキモーターポーランド社 [SUZUKI MOTOR POLAND SP. Z.O.O.]	★	★	★
アジア Asia	中国 China	スズキ中国社 [SUZUKI MOTOR (CHINA) INVESTMENT CO., LTD.]		★	★
大洋州 Oceania	オーストラリア Australia	スズキオーストラリア社 [SUZUKI AUSTRALIA PTY. LTD.]	★	★	
	ニュージーランド New Zealand	スズキニュージーランド社 [SUZUKI NEW ZEALAND LTD.]	★	★	★
アフリカ Africa	南アフリカ South Africa	スズキオート南アフリカ社 [SUZUKI AUTO SOUTH AFRICA (PTY.) LTD.]	★	★	★

7. 主な海外生産会社 (2020年3月31日現在)

Major Overseas Manufacturing Companies (as of 1 March, 2020)

(1) 海外生産会社数 Number of Overseas Manufacturing Companies

海外生産会社 Overseas manufacturing companies		国・地域数 Number of countries/regions	会社数 Number of companies	工場数 Number of factories
		18	26	28
生産品目の内訳 Breakdown by products manufactured	四輪車 Automobiles	11	13	15
	二輪車 Motorcycles	14	16	16
	船外機 Outboards	1	1	1

(2) 主な海外生産会社 (2020年4月1日現在) Major Overseas Manufacturing Companies (as of 1 April, 2020)

	国・地域名 Name of country/region	会社名 Name of company	スズキ出資比率(*) Suzuki's capital investment ratio(*) %	生産品目 Products manufactured			生産開始年 Start of production	
				四輪車 Automobile	二輪車 Motorcycle	船外機 Outboards		
欧州 Europe	ハンガリー Hungary	マジヤールスズキ社 [MAGYAR SUZUKI CORPORATION LTD.]	97.5	○			1992	
北米 North America	アメリカ U. S. A.	スズキ・マニュファクチャリング・オブ・アメリカ社 [SUZUKI MANUFACTURING OF AMERICA CORPORATION]	100.0 (80.0)		○		2002	
アジア Asia	中国 China	済南軽騎鈴木摩托車有限公司 [JINAN QINGQI SUZUKI MOTORCYCLE CO., LTD.]	50.0		○		1996	
		江門市大長江集団有限公司 [JIANGMEN DACHANGJIANG GROUP CO., LTD.]	-		○		1993	
		常州豪爵鈴木摩托車有限公司 [CHANGZHOU HAOJUE SUZUKI MOTORCYCLE CO., LTD.]	40.0		○		2010	
	台湾 Taiwan	台鈴工業股份有限公司 [TAI LING MOTOR CO., LTD.]	14.9		○		1982	
	インドネシア Indonesia	スズキ・インドモーター・モーター社 [PT. SUZUKI INDOMOBIL MOTOR]		94.9	○			1976
						○		1970
	タイ Thailand	タイスズキモーター社 [THAI SUZUKI MOTOR CO., LTD.]		97.5		○		1968
							○	1999
		スズキ・モーター・タイランド社 [SUZUKI MOTOR (THAILAND) CO., LTD.]		100.0	○			2012
	ベトナム Vietnam	ベトナムスズキ社 [VIETNAM SUZUKI CORP.]		100.0	○	○		1996
	フィリピン Philippines	スズキフィリピン社 [SUZUKI PHILIPPINES INC.]		100.0		○		1985
	ミャンマー Myanmar	スズキミャンマーモーター社 [SUZUKI (MYANMAR) MOTOR CO., LTD.]		100.0	○			2013
			スズキティラワモーター社 [SUZUKI THILAWA MOTOR CO., LTD.]		100.0	○		
	カンボジア Cambodia	カンボジアスズキモーター社 [CAMBODIA SUZUKI MOTOR CO., LTD.]		85.0		○		1999
	ラオス Laos	サンティパブ・スズキ・ラオ・ファクトリー社 [SANTIPHAB SUZUKI LAO FACTORY]		-		○		1991
	インド India	マルチ・スズキ・インディア社 [MARUTI SUZUKI INDIA LIMITED]		56.3	○			1983
スズキ・モーター・グジャラート社 [SUZUKI MOTOR GUJARAT PRIVATE LIMITED]				100.0	○			2017
スズキ・モーターサイクル・インディア社 [SUZUKI MOTORCYCLE INDIA PRIVATE LIMITED]				100.0		○		2006
パキスタン Pakistan	パックスズキモーター社 [PAK SUZUKI MOTOR CO., LTD.]		73.1	○			1982	
						○		1990
南米 South America	コロンビア Colombia	スズキコロンビア社 [SUZUKI MOTOR DE COLOMBIA S.A.]	100.0		○		1982	
	ブラジル Brazil	J トレド ダ アマゾン社 [J. TOLEDO DA AMAZONIA INDÚSTRIA E COMÉRCIO DE VEÍCULOS LTDA.]		-		○		1995
		SVB アウトモトーレス社 [SVB AUTOMOTORES DO BRASIL LTDA.]		-	○			2012
アフリカ Africa	エジプト Egypt	スズキエジプト社 [SUZUKI EGYPT S.A.E.]	14.6	○			1989	

※スズキ出資比率欄の()内は、間接出資比率

※() in the column of Suzuki's capital investment ratio shows the indirect investment ratio.

(3) 主な海外生産会社の概要 (2020年4月1日現在) Outline of Major Overseas Manufacturing Companies (as of 1 April, 2020)

	インド India	インド India	インド India
社名 Name of company	マルチ・スズキ・インディア社 Maruti Suzuki India Ltd.	スズキ・モーターサイクル・インディア社 Suzuki Motorcycle India Private Limited	スズキ・モーター・グジャラート社 Suzuki Motor Gujarat Private Limited
本社所在地 Head office location	ニューデリー市 New Delhi	ニューデリー市 New Delhi	アーメダバード市 Ahmedabad
資本金 Capital	15億1,040万ルピー (スズキ出資比率56.3%) 1,510 million rupee (Suzuki's capital investment ratio: 56.3%)	178億1,553万ルピー (スズキ出資比率100.0%) 17,816 million rupee (Suzuki's capital investment ratio: 100.0%)	1,250億ルピー (スズキ出資比率100.0%) 125,000 million rupee (Suzuki's capital investment ratio: 100.0%)
従業員数 No. of employees	約 15,900名 Approx. 15,900	約 1,400名 Approx. 1,400	約 1,800名 Approx. 1,800
生産車種 Models produced	小型乗用車・小型商用車 (バン)、 小型四輪駆動車 Subcompact passenger cars, subcompact commercial vehicles (vans), subcompact 4-wheel-drive vehicles	二輪車 Motorcycles	小型乗用車 Subcompact passenger cars
生産実績 Production volume	'19年度 1,171,287台 1,171,287 (FY2019)	'19年度 798,437台 798,437 (FY2019)	'19年度 408,232台 408,232 (FY2019)
スズキ車の生産開始 Start of production of Suzuki vehicles	1983年12月 December 1983	2006年3月 March 2006	2017年2月 February 2017

	パキスタン Pakistan	ハンガリー Hungary	インドネシア Indonesia
社名 Name of company	パックスズキモーター社 Pak Suzuki Motor Co., Ltd.	マジャールスズキ社 Magyar Suzuki Corporation Ltd.	スズキ・インドモービル・モーター社 PT. Suzuki Indomobil Motor
本社所在地 Head office location	カラチ市 Karachi	エステルゴム市 Esztergom	ジャカルタ市 Jakarta
資本金 Capital	8億2,300万ルピー (スズキ出資比率73.1%) 823 million rupee (Suzuki's capital investment ratio: 73.1%)	2億1,283万ユーロ (スズキ出資比率97.5%) 213 million Euro (Suzuki's capital investment ratio: 97.5%)	8,900万USD (スズキ出資比率94.9%) 89 million US\$ (Suzuki's capital investment ratio: 94.9%)
従業員数 No. of employees	約 1,900名 Approx. 1,900	約 2,600名 Approx. 2,600	約 4,500名 Approx. 4,500
生産車種 Models produced	小型乗用車・小型商用車 (バン・ トラック)、二輪車 Subcompact passenger cars, subcompact commercial vehicles (vans, trucks), Motorcycles	小型乗用車 Subcompact passenger cars	小型乗用車・小型商用車 (バン・ トラック)、二輪車 Subcompact passenger cars, subcompact commercial vehicles (vans, trucks), motorcycles
生産実績 Production volume	'19年度 四輪車 84,018台 二輪車 21,871台 84,018 automobiles 21,871 motorcycles (FY2019)	'19年度 159,716台 159,716 (FY2019)	'19年度 四輪車 139,573台 二輪車 105,566台 139,573 automobiles 105,566 motorcycles (FY2019)
スズキ車の生産開始 Start of production of Suzuki vehicles	四輪車 1982年9月 二輪車 1990年9月 September 1982 (automobiles), September 1990 (motorcycles)	1992年10月 October 1992	四輪車 1976年 二輪車 1970年 1976 (automobiles), 1970 (motorcycles)

※資本金は1万未満四捨五入。 Capital is rounded off to the nearest 10,000.

	タイ Thailand	タイ Thailand
社名 Name of company	スズキ・モーター・タイランド社 Suzuki Motor (Thailand) Co., Ltd.	タイスズキモーター社 Thai Suzuki Motor Co., Ltd.
本社所在地 Head office location	ラヨーン県ブルックデー地区 Pluakdaeng, Rayong	タンヤブリ市 Thanyaburi
資本金 Capital	126億8,187万バーツ (スズキ出資比率100.0%) 12,682 million baht (Suzuki's capital investment ratio: 100.0%)	6億735万バーツ (スズキ出資比率97.5%) 607 million baht (Suzuki's capital investment ratio: 97.52%)
従業員数 No. of employees	約1,100名 Approx. 1,100	約1,000名 Approx. 1,000
生産車種 Models produced	小型乗用車 Subcompact passenger cars	二輪車、船外機 Motorcycles, outboard motors
生産実績 Production volume	'19年度 30,696台 30,696 (FY2019)	'19年度 二輪車 41,986台 41,986 motorcycles (FY2019)
スズキ車の生産開始 Start of production of Suzuki vehicles	2012年3月 March 2012	二輪車 1968年 船外機 1999年 1968 (motorcycles), 1999 (outboard motors)

	ミャンマー Myanmar	ミャンマー Myanmar
社名 Name of company	スズキミャンマーモーター社 Suzuki (Myanmar) Motor Co., Ltd.	スズキティラワモーター社 Suzuki Thilawa Motor Co., Ltd.
本社所在地 Head office location	ヤンゴン市 Yangon	ヤンゴン市 Yangon
資本金 Capital	1,450万USD (スズキ出資比率100.0%) 14.5 million US\$ (Suzuki's capital investment ratio: 100.0%)	3,500万USD (スズキ出資比率100.0%) 35 million US\$ (Suzuki's capital investment ratio: 100.0%)
従業員数 No. of employees	約100名 Approx. 100	約200名 Approx. 200
生産車種 Models produced	小型商用車 Subcompact commercial vehicles	小型乗用車 Subcompact passenger cars
生産実績 Production volume	'19年度 0台* 0* (FY2019)	'19年度 11,091台 11,091 (FY2019)
スズキ車の生産開始 Start of production of Suzuki vehicles	2013年5月 May 2013	2018年1月 January 2018

※日本からの出荷形態がCKDのため国内生産台数にカウントされる。そのため海外生産台数は0台になる。

※ As the units are exported from Japan in CKD, they are counted as Japan production. Therefore, local production units are shown as 0.

5.財団活動等

Activities by
Affiliated Foundations, etc

1. 公益財団法人 スズキ財団 Suzuki Foundation

本財団は、スズキ株式会社が創立60周年の記念事業として、関連企業とともに、基金を寄託した公益法人で、1980年(昭和55年)3月26日に(財)機械工業振興助成財団として設立されました。

1997年(平成9年)4月より名称を(財)スズキ財団と変更しました。

2011年(平成23年)4月1日公益財団法人へ移行致しました。



スズキ財団
シンボルマーク

The Suzuki Foundation is a juridical person for public interest for which Suzuki Motor Corporation, as a commemorative enterprise for the 60th anniversary of its establishment, entrusted the fund together with its subsidiaries and affiliates. The foundation was established on 26 March, 1980 as Machine Industry Fostering and Promoting Foundation. The name was changed to Suzuki Foundation in April 1997.

The foundation was authorised as a public interest incorporated foundation in 1 April, 2011.

(1) 目的 Aims

本財団は、国民生活における利便の増進に資する機械等の生産及び利用、消費に関わる科学的研究の助成、及び、国民生活用機械等の産業に従事する外国人の科学研究と研修に対する助成とその成果の普及を通じて、内外の機械工業の総合的な発展と国民福祉の増進に寄与することを目的としています。

The Suzuki Foundation aims to contribute to the comprehensive development of the machine industry both domestic and overseas and to the heightening of the national welfare, by promoting scientific research related to the production, use and consumption of machinery, that contributes to the improvement of convenience in people's living, and by promoting scientific research and training of foreigners engaged in the industry for machinery, for people's living, and by diffusing the fruits of such research and training to the general public.

(2) 役員 (2020年3月31日現在) Directors & Auditors (as of 31 March, 2020)

理事長	Chairman	鈴木 修	Osamu Suzuki	スズキ株式会社 代表取締役会長
専務理事	Managing Director	守田 義郎	Yoshiro Morita	兼事務局長
理事	Director	足立 芳寛	Yoshihiro Adachi	東京工科大学 客員教授
"		井口 雅一	Masakazu Iguchi	東京大学 名誉教授
"		小口 泰平	Yasuhei Oguchi	芝浦工業大学 名誉学長・名誉教授
"		鎌田 実	Minoru Kamata	東京大学 教授
"		大聖 泰弘	Yasuhiro Daisho	早稲田大学 名誉教授
"		林 寛子	Hiroko Hayashi	中日新聞社 取締役電子電波担当
"		廣澤 孝夫	Takao Hirozawa	一般財団法人日本自動車査定協会 理事長
"		古川 勇二	Yuji Furukawa	東京農工大学 名誉教授
監事	Auditor	鈴木 勝人	Katsuhito Suzuki	株式会社ベルソニカ 代表取締役会長
"		豊田 泰輔	Taisuke Toyoda	スズキ株式会社 常務役員

(3) 総資産 (2020年3月31日現在) Total assets (as of 31 March, 2020)

63億1,712万円 6,317.12 million yen

(4) 助成総件数 (2020年3月31日現在) Number of subsidies (as of 31 March, 2020)

1,793件 ('19年度実績 114件) 1,793 (114 in FY2019)

(5) 助成総額 (2020年3月31日現在) Total amount of subsidies (as of 31 March, 2020)

21億1,644万円 ('19年度実績 17,457万円) 2,116.44 million yen (174.57 million yen in FY2019)

2. 公益財団法人 スズキ教育文化財団 Suzuki Education & Culture Foundation

本財団は、スズキ株式会社の創立80周年の記念事業として、スズキグループが基金の全額を寄託して、2000年(平成12年)10月に設立された財団法人です。2012年(平成24年)2月1日には、静岡県より認定を受け、公益財団法人となりました。

The Suzuki Education and Culture Foundation is a juridical foundation established in October 2000, to commemorate the 80th anniversary of the foundation of Suzuki Motor Corporation. The Suzuki group of companies entrusted the Foundation with the entire funds. The foundation was authorised as a public interest incorporated foundation on 1 February, 2012 by the Shizuoka prefecture.



スズキ教育文化財団
シンボルマーク

(1) 目的 Aims

この法人は、静岡県内の高校生及び静岡県内の高等学校を卒業した大学生で経済的な理由で学業に専念できない者並びに静岡県内の大学に在学する学生で向学心がある者に奨学援助を行い、併せて児童及び生徒のスポーツ及び学習活動並びに外国人学校等に対する支援を行い、もって青少年の健全育成及び国際交流に寄与することを目的としています。

The purpose of the Foundation is to contribute to the healthy development of young people and international exchanges by providing financial assistance to high school students in Shizuoka prefecture and university students graduated from the high schools in Shizuoka prefecture who encounter difficulties in pursuing their studies for financial reasons, as well as to university students in Shizuoka prefecture who have the desire for learning, and by supporting children's and students' sports and learning activities, as well as supporting schools for foreigners.

(2) 役員 (2020年3月31日現在) Directors & Auditors (as of 31 March, 2020)

理事長 Chairman	鈴木 俊 宏 Toshihiro Suzuki	スズキ株式会社 代表取締役社長
専務理事 Executive Director	尾身 真 美 Mami Omi	スズキ教育文化財団 事務局長
理事 Director	所 洋 史 Hiroshi Tokoro	三恵株式会社 代表取締役社長
"	中村 嘉 宏 Yoshihiro Nakamura	株式会社中村組 代表取締役社長
"	辻村 昌 彦 Masahiko Tsujimura	浜松いわた信用金庫 常務理事
"	伊藤 茂 昭 Shigeaki Itou	元浜松市立高等学校 校長
"	森田 明 宏 Akihiro Morita	元静岡県立浜松湖東高等学校副校長
監事 Auditor	石塚 伸 Shin Ishizuka	石塚・村松法律事務所 弁護士
"	豊田 泰 輔 Taisuke Toyoda	スズキ株式会社 常務役員監査本部長
相談役 Adviser	鈴木 修 Osamu Suzuki	スズキ株式会社 代表取締役会長

(3) 総資産 (2020年3月31日現在) Total assets (as of 31 March, 2020)

27億7,247万円 2,772.47 million yen

(4) 助成件数 (2020年3月31日現在) Number of subsidies (as of 31 March, 2020)

奨学金給付 ('19年度)	100名 (3,000万円)
静岡県認可の外国人学校に対する支援 ('19年度)	1校 (300万円)
静岡文化芸術大学スズキ奨学金への補助 ('19年度)	1件 (150万円)
静岡県内の特別支援学校に対する支援 ('19年度)	24校 (1,372万円)
100 scholarship benefit in FY2019	(30 million yen)
Financial assistance for schools for foreigners approved by the Shizuoka prefecture in FY2019	(3 million yen)
Aid to Suzuki scholarship fund for Shizuoka University of Art and Culture in FY2019	(1.5 million yen)
Support for special needs schools in Shizuoka prefecture In FY2019	(13.72 million yen)

(5) 助成総額 (2020年3月31日現在) Total amount of subsidies (as of 31 March, 2020)

4億5,756万円 457.56 million yen

3. 静岡文化芸術大学 スズキ奨学基金 Suzuki Scholarship Fund for Shizuoka University of Art and Culture


「静岡文化芸術大学 スズキ奨学基金」は、2011年5月、スズキが静岡文化芸術大学に創設した2億円の基金で、同大の学生に対して一層の向学心向上を奨励し、成績優秀な学生の就学環境を整備すること等を目的に奨学金を支給しています。

"Suzuki scholarship fund for Shizuoka University of Art and Culture" was founded by Suzuki Motor Corporation in May 2011, with the total fund amount of 200 million Yen.

The fund is extending scholarship with the purpose of encouraging and fostering the desire for learning of the excellent students, and to improve their learning environment.

6. 会社の沿革 Corporate History

※商品に関する記載は日本国内向けのものです。(別の記載がある場合を除く。)
All products introduced in the history page are for Japanese domestic market, except otherwise mentioned.

1909年10月 (明治42年)	●鈴木道雄、静岡県浜名郡天神町村で鈴木式織機製作所を創業。	1909	Oct	●Michio Suzuki founds Suzuki Loom Works in Hamamatsu, Shizuoka Prefecture, Japan.
1920年3月 (大正9年)	●鈴木式織機株式会社として同地に法人設立、資本金50万円。鈴木道雄、社長に就任。	1920	Mar	●Company is reorganised, incorporated and capitalised at ¥500,000 as Suzuki Loom Manufacturing Co. with Michio Suzuki as president.
1939年 (昭和14年)	●静岡県浜名郡可美村に高塚分工場が完成。	1939		●Takatsuka Plant is built in Kami-mura, Hamana-gun, Shizuoka, Japan.
1945年9月 (昭和20年)	●戦災による被害甚しく、本社工場を閉鎖。事務所を高塚分工場内に移転。	1945	Sep	●Severe war damage forces Suzuki to close plants and move its offices to the Takatsuka Plant site.
1947年5月 (昭和22年)	●本社を現在地(静岡県浜松市南区高塚町300)に移転。	1947	May	●Suzuki moves its head office to the present address.
1949年5月 (昭和24年)	●東京、大阪、名古屋各証券取引所に株式を上場。	1949	May	●Suzuki lists on the Tokyo, Osaka and Nagoya stock exchanges.
1950年5月 (昭和25年)	●労働争議。経営危機に陥る。	1950	May	●Labour difficulties cause a financial crisis for Suzuki.
1952年6月 (昭和27年)	●輸送用機器へ進出。バイクモーター「パワーフリー号」(2サイクル36cc)発売。	1952	Jun	●1952 Jun Suzuki enters the motor-vehicle field with the launch of the Power Free 36cc, 2-cycle auxiliary bicycle engine.
1953年3月 (昭和28年)	●バイクモーター「ダイヤモンドフリー号」(2サイクル60cc)発売。バイクブームにのり、月産6,000台に達す。	1953	Mar	●Diamond Free 60cc, 2-cycle auxiliary bicycle engine debuts and its monthly production exceeds 6,000 units amid a bike boom.
1954年6月 (昭和29年)	●鈴木自動車工業株式会社に社名変更。	1954	Jun	●Company changes its name to Suzuki Motor Co., Ltd.
1955年3月 (昭和30年)	●新型二輪車「コレダ号COX型」(4サイクル125cc)発売。当社の主力製品となる。	1955	Mar	●ColledaCOX 125cc, 4-cycle motorcycle debuts.
10月	●軽四輪乗用車「スズライト」(2サイクル360cc)発売。わが国の軽自動車の先鞭をつける。		Oct	●Suzulight 360cc, 2-cycle minivehicle debuts, helping to usher in Japan's minivehicle age.
1957年2月 (昭和32年)	●鈴木俊三、社長に就任。鈴木道雄、相談役に就任。	1957	Feb	●Shunzo Suzuki is appointed as President and Michio Suzuki is appointed as Adviser.
1958年10月 (昭和33年)	●社章  マークを制定。	1958	Oct	●Suzuki adopts the "  " mark as its corporate emblem.
1959年8月 (昭和34年)	●新型二輪車「コレダセルツイン」(2サイクル125cc)を発売。新型軽四輪ライトバン「スズライト」(2サイクル360cc)を発売。	1959	Aug	●Colleda Sel Twin 125cc, 2-cycle, 2-cylinder with electric starter motorcycle and Suzulight 360cc, 2-cycle mini commercial vehicle debut.
1961年4月 (昭和36年)	●繊維機械部を分離、鈴木式織機株式会社を設立。	1961	Apr	●Suzuki Loom Works Co. is established by separation of the loom division from the motor works.
9月	●愛知県豊川市に軽四輪トラック工場が完成。「スズライトキャリア」(2サイクル360cc)の生産を開始。		Sep	●Suzuki completes a plant for lightweight trucks in Toyokawa, Aichi Prefecture, Japan, and starts production of the Suzulight Carry 360cc, 2-cycle lightweight truck there.
1962年3月 (昭和37年)	●社是を制定。	1962	Mar	●Suzuki adopts company creed.
6月	●英国マン島TTレース50cc部門で優勝。		Jun	●Suzuki wins the 50cc-class championship in the Isle of Man TT race.
1963年8月 (昭和38年)	●米国ロサンゼルスに販売会社米国スズキ社を設立。	1963	Aug	●U.S. Suzuki Motor Corp. (a direct sales subsidiary) is established in Los Angeles.
1964年12月 (昭和39年)	●竜洋テストコース完成。	1964	Dec	●Ryuyo Proving Grounds are set up in Iwata, Shizuoka, Japan.
1965年4月 (昭和40年)	●船外機部門に進出。「D55」(2サイクル5.5馬力)を発売。	1965	Apr	●Suzuki enters the outboard motor field with the launch of D55 5.5hp, 2-cycle outboard motor.
8月	●新型小型車「フロンテ800」(2サイクル)を発売。		Aug	●Fronte 800 2-cycle small passenger vehicle debuts.
1966年6月 (昭和41年)	●社旗、社歌を制定。	1966	Jun	●Suzuki adopts a company flag and song.
1967年1月 (昭和42年)	●新型二輪車「K50」(2サイクル50cc)を発売。	1967	Jan	●K50 50cc, 2-cycle motorcycle debuts.
3月	●タイスズキモーター社を設立。(スズキ初の海外二輪車生産工場。)		Mar	●Thai Suzuki Motor Co., Ltd. is established for assembly in Thailand. (First motorcycle plant outside Japan)
4月	●新型軽自動車「フロンテ」(2サイクル360cc)を発売。		Apr	●Fronte 360cc, 2-cycle minivehicle debuts.
8月	●静岡県磐田市に磐田工場(四輪車)が完成。		Aug	●Iwata Plant is built for automobiles in Iwata, Shizuoka, Japan.
1968年3月 (昭和43年)	●新型軽自動車「キャリアバン」(2サイクル360cc)を発売。	1968	Mar	●Carry Van 360cc, 2-cycle mini full-cab van debuts.
1969年10月 (昭和44年)	●富山県小矢部市に富山工場(二輪車)が完成。	1969	Oct	●Toyama Plant is built for motorcycles in Oyabe, Toyama, Japan.
1970年1月 (昭和45年)	●静岡県小笠郡に大須賀工場(鑄造)が完成。	1970	Jan	●Osuka Plant is built for foundry operations in Ogasa, Shizuoka, Japan.
4月	●新型軽四輪駆動車「ジムニー」(2サイクル360cc)を発売。		Apr	●Jimny 360cc, 2-cycle mini 4WD vehicle (LJ series) debuts.
10月	●静岡県湖西市に湖西工場(四輪車)が完成。		Oct	●Kosai Plant is built for automobiles in Kosai, Shizuoka, Japan.
11月	●新型軽自動車「フロンテ71」(2サイクル360cc)を発売。		Nov	●Fronte 71 360cc, 2-cycle minivehicle debuts.
1971年9月 (昭和46年)	●新型軽自動車「フロンテクーペ」(2サイクル360cc)を発売。新型二輪車「GT750」(2サイクル750cc)を発売。	1971	Sep	●Fronte Coupe 360cc, 2-cycle minivehicle and GT750 750cc, 2-cycle motorcycle debut.
10月	●愛知県豊川市に豊川工場(二輪車)が完成。		Oct	●Toyokawa Plant is built for production of medium-size and large motorcycles in Toyokawa, Aichi, Japan.
1972年1月 (昭和47年)	●新型二輪車「GT380」(2サイクル371cc)を発売。	1972	Jan	●GT380 380cc, 2-cycle motorcycle debuts.
10月	●秋田県南秋田郡にスズキ部品製造株式会社を設立。		Oct	●Suzuki Parts Mfg. Co., Ltd. (a parts manufacturing company) is established in Akita, Japan.

1973年 5月 (昭和48年)	●鈴木實治郎、社長に就任。鈴木俊三、会長に就任。	1973	May	●Jitsujiro Suzuki is appointed as President and Shunzo Suzuki is appointed as Chairman.
6月	●カナダ、オンタリオに販売会社スズキカナダ社を設立。		Jun	●Suzuki Canada Ltd. (a direct sales subsidiary) is established in Ontario, Canada.
1974年 4月 (昭和49年)	●医療福祉機器部門に進出し、電動車いす「モーターチェアZ600型」を発売。	1974	Apr	●Suzuki enters the medical equipment field with the launch of the Motor Chair Z600 motorised wheelchair.
6月	●インドネシア、ジャカルタに合弁会社(部品生産)スズキインドネシアマニュファクチャリング社を設立。		Jun	●P.T. Suzuki Indonesia Manufacturing (a joint venture for part production) is established in Jakarta, Indonesia.
8月	●住宅部門に進出し、スズキハウスおよびスズキ物置を発売。		Aug	●Suzuki enters the housing field with the launch of prefabricated house and storage shed.
1975年 5月 (昭和50年)	●パキスタンで四輪駆動車「ジムニー」の組立を開始(四輪車初の海外生産)。 ●自動車排出ガス規制への対応に遅れ、苦境に陥る。	1975	May	●Suzuki begins its first overseas car production with assembly of the Jimny LJ50 4WD car in Pakistan. ●Suzuki suffers severe difficulties owing to delays in compliance with car emission regulations.
1976年 6月 (昭和51年)	●新型軽自動車「フロンテ7S」(2サイクル450cc)を発売。	1976	Jun	●Fronte 7S 450cc, 2-cycle minivehicle debuts.
11月	●新型二輪車「GSシリーズ」(4サイクル400cc・550cc・750cc)を発売。		Nov	●GS motorcycle series (400cc, 500cc, 750cc, 4-cycle) debut.
1977年10月 (昭和52年)	●新型小型車「ジムニー8」(4サイクル800cc)を発売。 ●新型軽自動車「セルボ」(2サイクル550cc)を発売。 ●新型軽自動車「フロンテ7S」(2サイクル550cc、53年排出ガス規制適合車)を発売。	1977	Oct	●Jimny 8 (LJ80), 800cc, 4-cycle small 4WD vehicle debuts. ●Cervo 550cc, 2-cycle minivehicle debuts. ●Fronte 7S 550cc, 2-cycle minivehicle (compliant with 1978 Japanese emission regulations) debuts.
1978年 6月 (昭和53年)	●鈴木修、社長に就任。鈴木實治郎、会長に就任。	1978	Jun	●Osamu Suzuki is appointed as President and Jitsujiro Suzuki is appointed as Chairman.
1979年 5月 (昭和54年)	●新型軽商用車「アルト」(2サイクル550cc)を発売。大ヒットとなる。 ●新型軽自動車「フロンテ」(2サイクルおよび4サイクル550cc)を発売。	1979	May	●Alto 550cc, 2-cycle minivehicle debuts. ●Fronte 550cc, 2 & 4-cycle minivehicle debuts.
11月	●新型電動車いす「モーターチェアMC10型」を発売。		Nov	●Motor chair MC10 module-type motorised wheelchair debuts.
1980年 1月 (昭和55年)	●新型二輪車「GSXシリーズ」(4サイクル250cc・400cc・750cc)を発売。 ●オーストラリア、シドニーに合弁会社(販売)スズキオーストラリア社を設立。 ●会社創立60周年を記念して財団法人・機械工業振興助成財団(現スズキ財団)を設立。 ●発電機事業に進出。	1980	Jan	●GSX motorcycle series (250cc, 400cc, 750cc, 4-cycle) debut.
2月			Feb	●Suzuki Australia Pty. Ltd. (a sales joint venture) is established in Sydney, Australia.
3月			Mar	●Machine Industry Fostering and Promoting Foundation is established in commemoration of the 60th anniversary of the company's establishment.
4月			Apr	●Suzuki enters the generator business.
1981年 3月 (昭和56年)	●連結売上高5,000億円を達成。	1981	Mar	●Consolidated sales reach ¥500 billion.
5月	●新型軽四輪駆動車「ジムニー」を発売。		May	●New Jimny 4WD minicar debuts.
8月	●GM-いすゞ自動車(株)と業務提携調印。 (GM出資比率5.3%)		Aug	●Suzuki enters business tie-ups with US automaker General Motors Corporation. (with GM purchasing a 5.3% stake in Suzuki) and Japanese automaker Isuzu Motors Ltd.
10月	●新型二輪車「GSX1100Sカタナ」発売。(海外市場)		Oct	●GSX 1100S Katana 1100cc, 4-cycle motorcycle debut in overseas markets.
1982年 2月 (昭和57年)	●新型スクーター「ラブ」(2サイクル50cc)を発売。 ●新型二輪車「GSX750S」(4サイクル750cc)を発売。	1982	Feb	●Love 50cc, 2-cycle lightweight scooter debuts. ●GSX750S motorcycle debuts.
3月	●富山工場、二輪車累計生産台数500万台達成。		Mar	●Total motorcycle production at the Toyama Plant reaches 5 million units.
4月	●インド国営企業マルチ・ウドヨグ社とスズキ四輪車の合弁生産について基本合意。		Apr	●Suzuki and the Indian national company Maruti Udyog Ltd. sign a basic agreement on joint production of Suzuki cars.
6月	●新型軽自動車「セルボ」を発売。		Jun	●New Cervo minivehicle debuts.
8月	●新型ATV「LT125」(4サイクル125cc)を発売。 ●新型四輪駆動車「ジムニー1000」シリーズ(4サイクル、1000cc)を発売。		Aug	●LT125 125cc, 4-cycle all-terrain vehicle debuts. ●Jimny 1000 1.0L 4WD vehicle debuts.
9月	●パキスタン、パックスズキモーター社で、スズキ四輪車生産開始。		Sep	●Production of Suzuki cars begins at Pak Suzuki Motor Co., Ltd. in Karachi, Pakistan.
10月	●インド国営企業マルチ・ウドヨグ社とスズキ四輪車の生産、販売に関する契約に正式調印。 ●汎用エンジン分野に進出。		Oct	●Suzuki signs a car production and distribution contract with the Indian national company Maruti Udyog Ltd. ●Suzuki enters the general-purpose engine field.
1983年 1月 (昭和58年)	●新型スクーター「蘭」(2サイクル50cc)を発売。	1983	Jan	●Ran 50cc, 2-cycle scooter debuts.
2月	●新型軽自動車「マイティボーイ」(4サイクル550cc)を発売。		Feb	●Mighty Boy 550cc, 4-cycle mini commercial vehicle debuts.
3月	●新型二輪車「RG250Γ」(2サイクル250cc)を発売。		Mar	●RG250Γ 250cc, 2-cycle sportbike debuts.
4月	●新型船外機「DT60/DT75/DT85」を発売。		Apr	●DT60 60hp, 2-cycle, DT75 75hp, 2-cycle and DT85 85hp, 2-cycle oil-injection outboard motors debut.
6月	●鈴木實治郎、取締役会長を退任。		Jun	●Jitsujiro Suzuki steps down from the chairmanship.
8月	●湖西第二工場が完成し、小型四輪車の生産を開始。		Aug	●Kosai Second Plant is built for compact automobiles in Kosai, Shizuoka, Japan.
10月	●新型小型車「カルタス」(1000cc)を発売。		Oct	●Cultus (Swift/Forsa/SA310) 1.0L passenger vehicle debuts.
12月	●インド、マルチ・ウドヨグ社でスズキ四輪車生産開始。		Dec	●Production of Suzuki cars begins at Maruti Udyog Ltd. India.
1984年 2月 (昭和59年)	●スズキニュージーランド社(生産販売会社)設立。	1984	Feb	●Suzuki New Zealand Ltd. (a direct sales and knockdown production subsidiary) is established in Wanganui, New Zealand.
3月	●新型二輪車「GSX-R」(4サイクル400cc)を発売。		Mar	●GSX-R 400cc, 4-cycle sportbike debuts.
4月	●GMにリッターカーの輸出を開始。		Apr	●Suzuki starts exporting 1.0L cars to US automaker GM.

7月	●スズキフランス社(販売会社)設立。 ●中国航空技術進出口公司与四輪車の技術援助契約に調印。	Jul	●Suzuki France S.A. (a direct sales subsidiary) is established in Trappes, France. ●Suzuki signs a car production technical assistance contract with China National Aerotechnology Import and Export Beijing Corporation.
8月	●モトクロス世界GP125で、スズキ10年連続メーカー、個人チャンピオン獲得。	Aug	●Suzuki wins the manufacturer and driver championship for the 10th consecutive year at the World Motocross Grand Prix 125.
9月	●新型軽商用車「アルト」、新型軽乗用車「フロンテ」(4サイクル550cc)を発売。 ●スズキモータードイツ社(販売会社)設立。	Sep	●New Alto and New Fronte 550cc, 4-cycle minivehicle debuts.
11月	●新型四輪駆動車「ジムニー1300」を発売。	Nov	●Suzuki Motor GmbH Deutschland (a direct sales subsidiary) is established in Heppenheim, Germany. ●Jimny 1300 4WD vehicle series debut.
1985年3月 (昭和60年)	●新型二輪車「GSX-R750」(4サイクル)を発売。 ●スペイン、サンタナ社でジムニーの生産を開始。	1985 Mar	●GSX-R750 750cc, 4-cycle motorcycle debuts. ●Production of Suzuki cars begins at Santana S.A., Spain.
5月	●中国・済南軽騎摩托車公司与二輪車の技術提携契約締結	May	●Suzuki signs a motorcycle production technical tie-up contract with Jinan Qingqi Suzuki Motorcycle Co., Ltd. in China.
6月	●「アルト」、国内累計販売台数100万台を達成。	Jun	●Total sales of Alto in Japan reach 1 million units.
8月	●スズキ・オブ・アメリカ・オートモティブ社(販売会社)設立。	Aug	●Suzuki of America Automotive Corp. (a car sales subsidiary) is established in Brea, CA, USA.
10月	●新型セニアカー「ET10-S/ET10-D」を発売。	Oct	●Senior Car ET10-S and ET10-D motorised wheelchair debuts.
1986年3月 (昭和61年)	●米国に持株会社アメリカン・スズキ・モーター社設立。	1986 Mar	●American Suzuki Motor Corp. (a holding company) is established in Brea, CA, USA.
8月	●GMカナダと四輪車合弁生産で合意。	Aug	●Suzuki reaches an agreement with GM of Canada for cooperation in establishment of a joint venture company.
1987年1月 (昭和62年)	●稲川誠一、会長に就任。	1987 Jan	●Seiichi Inagawa is appointed as Chairman.
2月	●新型軽自動車「アルトワークス」を発売。	Feb	●Alto Works, 550cc, 4-cycle minivehicle debuts.
5月	●「キャリイ」国内累計販売台数200万台を達成。 ●四輪車累計輸出台数200万台を達成。	May	●Total sales of Carry in Japan reach 2 million units. ●Total exports of Suzuki cars from Japan reach 2 million units.
11月	●新型スクーター「アドレス」(2サイクル50cc)を発売。	Nov	●Address 50cc, 2-cycle scooter debuts.
12月	●マツダ株との軽自動車生産協力を発表。 ●四輪車の年間世界販売台数が100万台を突破。	Dec	●Suzuki reaches an agreement with Mazda Motor Corporation for cooperation in production of minivehicles. ●Annual global sales of automobiles reach 1 million units.
1988年1月 (昭和63年)	●新型軽商用車「セルボ」(4サイクル550cc)を発売。	1988 Jan	●New Cervo 550cc, 4-cycle minivehicle debuts.
4月	●GM車の国内販売を開始。 ●富山工場を閉鎖。 ●スズキビル竣工。	Apr	●Suzuki starts marketing passenger vehicles of GM in Japan. ●Suzuki closes the Toyama Plant. ●Completion of Suzuki Building.
5月	●新型四輪駆動車「エスクード」(1600cc)を発売。	May	●Escudo (Vitara/Sidekick) 1.6L 4-cycle small 4WD vehicle debuts.
6月	●米国で「サムライ」の横転問題が報道。	Jun	●Magazine published by Consumers Union of the US claims the Suzuki Samurai is prone to rolling over.
9月	●米国運輸省は消費者団体による「サムライ」のリコール要求を却下。	Sep	●US Department of Transportation rejects a demand from Consumers Union for a Samurai recall.
1989年4月 (平成元年)	●カナダの四輪車生産工場カミ・オートモティブ社が生産開始。 ●三菱自動車工業株とインドネシアで小型トラックの共同開発に合意。	1989 Apr	●Production of Suzuki cars begins at CAMI Automotive Inc. in Ontario, Canada. ●Suzuki reaches an agreement with Mitsubishi Motors Corporation for joint development of small trucks in Indonesia.
7月	●四輪車累計生産台数1,000万台達成。 ●「アルト」国内累計販売台数200万台を達成。	Jul	●Total car production reaches 10 million units worldwide. ●Total sales of Alto in Japan reach 2 million units.
1990年1月 (平成2年)	●ハンガリーでの四輪車合弁生産に基本合意。日本の自動車メーカーの東欧進出第一号となる。	1990 Jan	●Suzuki takes its first step into Eastern Europe by signing a basic agreement on a joint venture for car production in Hungary.
3月	●新規規格軽自動車全車一斉に発売(660cc)。	Mar	●660cc, 4-cycle minivehicles debut in compliance with new standard (Japanese Road Trucking Vehicle Act).
7月	●新型軽乗用車「セルボ・モード」を発売。 ●磐田工場、四輪車累計生産台数500万台を達成。	Jul	●Cervo Mode 660cc, 4-cycle minivehicle debuts. ●Total car production at the Iwata Plant reaches 5 million units.
9月	●新型四輪駆動車エスクード5ドア「ノマド」(1,600cc)を発売。	Sep	●Escudo Nomade (Vitara/Sidekick) small 4WD vehicle 5-door version debuts.
10月	●スズキ株式会社 に社名変更。	Oct	●Company changes its name to Suzuki Motor Corporation.
1991年3月 (平成3年)	●連結売上高1兆円を達成。	1991 Mar	●Consolidated sales reach ¥1 trillion.
4月	●ハンガリーでの四輪車合弁生産に正式調印。マジヤールスズキ社設立。	Apr	●Suzuki signs a car production contract in Hungary. Magyar Suzuki Corp. is established.
5月	●韓国大宇造船工業で四輪車生産開始。	May	●Production of Suzuki cars begins in Korea through a technical tie-up with Daewoo Shipbuilding and Heavy Machinery Ltd.
9月	●新型軽トラック「キャリイ」、新型軽商用車「エブリイ」を発売。	Sep	●New Carry and new Every minivehicles debut.
11月	●新型軽乗用車「カプチーノ」を発売。	Nov	●Cappuccino mini two-seater convertible debuts.
1992年2月 (平成4年)	●パキスタンの四輪新工場が生産開始。 ●インドのマルチ・ウトヨグ社への出資比率を40%から50%に引き上げ。	1992 Feb	●Production of Suzuki cars begins at the new plant of Pak Suzuki Motor Co., Ltd. in Karachi, Pakistan. ●Suzuki changes its equity stake in Maruti Udyog Ltd. from 40% to 50%.
6月	●ハンガリー、マジヤールスズキ社で四輪車生産開始。	Jun	●Car production begins at Magyar Suzuki in Hungary.
10月	●ハンガリー、マジヤールスズキ社で四輪車生産開始。	Oct	●Car production begins at Magyar Suzuki in Hungary.
11月	●スズキ都田電子技術開発センターを開設。	Nov	●Miyakoda R&D Center is established in Miyakoda, Shizuoka, Japan.

1993年1月 (平成5年)	●スズキエジプト社が乗用車の生産・販売を開始。 ●相良工場内に納整センターを開設。	1993	Jan	●Production and marketing of passenger cars begins at Suzuki Egypt S.A.E. in Egypt. ●Delivery and Maintenance Center is established in Sagara, Shizuoka, Japan.
4月	●中国・長安汽車公司及乗用車合弁生産契約に調印	Apr		●Suzuki signs a joint-venture contract for production of passenger cars in China.
5月	●新型四輪駆動車「ジムニー1300シエラ」を発売。	May		●Jimny Sierra 1300 4WD car debuts.
6月	●内山久男、会長に就任。	Jun		●Hisao Uchiyama is appointed as Chairman.
9月	●新型軽乗用車「ワゴンR」を発売。新発想の軽ワゴンとして大ヒット。	Sep		●WagonR minivehicle debuts. Its unique miniwagon concept makes it a big hit.
11月	●タイ・スズキモーター社で累計生産台数200万台を達成。	Nov		●Total motorcycle production at Thai Suzuki Motor Co., Ltd. reaches 2 million units.
12月	●「ワゴンR」'93～'94RJCニューカー・オブ・ザ・イヤーを受賞。	Dec		●WagonR wins 1993-94 RJC New Car of the Year award.
1994年3月 (平成6年)	●いすゞ自動車㈱との業務提携を解消。	1994	Mar	●Suzuki and Isuzu Motors Ltd. agree to dissolve their business tie-up.
4月	●インド・マルチ社で累計生産台数100万台を達成。 ●四輪車国内累計販売台数1,000万台を達成。	Apr		●Total car production at Maruti Udyog Ltd. reaches 1 million units. ●Total sales of Suzuki cars in Japan reach 10 million units.
11月	●新型軽乗用車「アルト」を発売。 ●相良エンジン工場が本格稼働を開始。	Nov		●New Alto minivehicle debuts. ●The full production begins at Sagara engine plant.
1995年1月 (平成7年)	●二輪車の累計輸出台数2,000万台を達成。 ●軽四輪車の国内累計販売台数1,000万台を達成。 ●新型小型車「カルタス・クレセント」を発売。	1995	Jan	●Total exports of Suzuki motorcycles from Japan reach 20 million units. ●Total sales of Suzuki minivehicles in Japan reach 10 million units. ●Cultus Crescent (Baleno) passenger vehicle debuts.
3月	●スペイン・サントナ社より資本撤退。四輪の技術協力は継続。	Mar		●Suzuki pulls out of its capital tie up with Santana S.A. in Spain but continues car-related technical cooperation.
11月	●中国北京事務所を開設。	Nov		●Branch office is opened in Beijing China.
1996年2月 (平成8年)	●新型スクーター「レッツ」を発売。	1996	Feb	●Let's 50cc, 2-cycle scooter debuts.
4月	●電動アシスト自転車「LOVE」を新発売。 ●中国・済南軽騎鈴木摩托車有限公司にて二輪車の生産を開始。	Apr		●Love electric power-assist bicycle debuts. ●Production of Suzuki Motorcycles begins at Jinan Qingqi Suzuki Motorcycle Co., Ltd. China.
5月	●豊川特機工場を豊川工場へ移転。	May		●Toyokawa Outboard Motor Plant is moved to the Toyokawa Plant.
10月	●「キャリイ」国内累計販売台数300万台を達成。	Oct		●Total sales of Carry in Japan reach 3 million units.
11月	●ベトナムスズキ社で四輪車及び二輪車の生産を開始。	Nov		●Production of Suzuki cars and motorcycles begins in Vietnam Suzuki Corp.
1997年2月 (平成9年)	●新型小型車「ワゴンRワイド」を発売。	1997	Feb	●WagonR Wide (WagonR+) 1.0L passenger vehicle debuts.
3月	●四輪車の輸出累計台数1,000万台を達成。	Mar		●Total export units of automobiles from Japan reach 10 million units.
4月	●新型船外機シリーズ「DF9.9/DF15」を発売。	Apr		●DF9.9 and DF15 4-cycle outboard motors debut.
7月	●北海道下川テストコース完成。	Jul		●Shimokawa Proving Grounds are set up in Hokkaido, Shimokawa, Japan.
9月	●マルチ社のトップ人事をめぐり、インド政府を国際仲裁裁判所へ提訴。	Sep		●Suzuki goes to the International Court of Arbitration over the Indian government's appointment of a senior executive at Maruti Udyog Ltd.
10月	●スズキ研修センターを引佐に開設。 ●4ストローク船外機がシカゴボートショーでINNOVATION AWARDを受賞。	Oct		●Suzuki Training Center is opened in Inasa, Shizuoka, Japan. ●Suzuki wins an International Marine Trades Exhibit and Convention Innovation Award.
11月	●新型四輪駆動車「エスクード」を発売。	Nov		●Escudo (Grand Vitara) small 4WD vehicle debuts.
1998年1月 (平成10年)	●新型小型車「ジムニーワイド」を発売。	1998	Jan	●Jimny Wide small 4WD vehicle debuts.
2月	●新型二輪車「スカイウェイブ」(250cc)を発売。	Feb		●Skywave 250cc scooter debuts.
5月	●GMと欧州における小型車の共同開発に合意。	May		●Suzuki and GM agree on joint development of compact vehicles in Europe.
6月	●マルチ社のトップ人事をめぐり紛争でインド政府と和解。	Jun		●Suzuki and the Indian government settle their dispute over the Indian government's appointment of a senior executive at Maruti Udyog Ltd.
9月	●齊藤佳男、会長に就任。 ●スズキとGM提携関係強化で合意(GM出資比率3.3%から10%へ)。	Sep		●Yoshio Saito is appointed as Chairman. ●Suzuki and GM agree to strengthen the business tie-up and forming a strategic alliance. GM changes its equity stake in Suzuki from 3.3% to 10%.
10月	●新規格の新型軽乗用車4車種発売。(「アルト」「ワゴンR」「ジムニー」と、「Kei」を新発売。) ●ミャンマーでの二・四輪車生産に関する合弁契約に調印。	Oct		●Alto, Wagon R and Jimny minivehicles debut in compliance with new standard (Japanese Road Trucking Vehicle Act). Kei minivehicle debuts. ●Suzuki signs a joint-venture contract for production of cars and motorcycles in Myanmar.
12月	●中国・重慶長安鈴木汽車有限公司が乗用車生産で中国政府より正式認可。	Dec		●Chongqing Changan Suzuki Automobile Co., Ltd. receives approval from the Chinese government for production of passenger vehicles.
1999年1月 (平成11年)	●新規格の新型軽トラック「キャリイ」、新型軽商用車「エブリイ」を発売。 ●新型二輪車「GSX1300R隼」(輸出)を発売。	1999	Jan	●Carry and Every minivehicles debut in compliance with new standard (Japanese Road Trucking Vehicle Act). ●GSX1300R Hayabusa 1300cc, 4-cycle motorcycle debuts in overseas market.
3月	●新型セニアカー「ET-4A」を発売。	Mar		●ET-4A senior car debuts.

3月	●「ワゴンR」国内累計販売台数100万台を達成。	Mar	●Total sales of WagonR in Japan reach 1 million units.
5月	●新型小型車「ワゴンR*(プラス)」を発売。	May	●WagonR* 1.0L passenger vehicle debuts.
6月	●新型小型車「エブリイ*(プラス)」を発売。	Jun	●Every* 7-seater 1.3L passenger vehicle debuts.
8月	●二輪車の累計生産台数4,000万台を達成。	Aug	●Total motorcycle production reaches 40 million units worldwide.
10月	●タイズキモーター社で船外機の生産を開始。 ●中国・江西昌河鈴木汽車有限責任会社が商用車生産で中国政府より正式認可。	Oct	●Production of Suzuki outboard motors begins at Thai Suzuki Motor Co., Ltd, Thailand. ●Jiangxi Changhe Suzuki Automobile Co., Ltd. receives approval from the Chinese government for production of commercial vehicles.
12月	●富士重工業㈱と業務提携で合意。	Dec	●Suzuki enters a business tie-up with Japanese automaker Fuji Heavy Industries Ltd.
2000年1月 (平成12年)	●ハンガリー、マジャールズズキ社、GM社との共同開発車生産開始。 ●相良工場エンジン累計生産台数100万台を達成。	2000 Jan	●Production of WagonR+ jointly developed by Suzuki and GM in Europe begins at Magyar Suzuki, Hungary. ●Total engine production at the Sagara Plant reaches 1 million units.
3月	●「セニアカー」累計販売台数10万台を達成。	Mar	●Total sales of Suzuki senior cars reach 100 thousand units in Japan.
4月	●小型車新販売チャネル「スズキアリーナ店」稼働開始。 ●GMアルゼンチン社でスズキ車を生産開始。	Apr	●Suzuki Arena (new sales network for small vehicles in Japan) dealership starts its operations. ●Production of Suzuki cars begins at General Motors de Argentina S.A., Argentina.
6月	●戸田昌男、社長兼COOに就任。鈴木修、会長兼CEOに就任。	Jun	●Masao Toda is appointed as President and COO, and Osamu Suzuki is appointed as Chairman and CEO.
8月	●湖西工場四輪車累計生産台数1,000万台を達成。	Aug	●Total car production at Kosai Plant reaches 10 million units.
9月	●スズキとGM新たな戦略的提携を発表(GM出資比率10%から20%へ)。 ●GMの日本国内販売網向けに小型車(シボレー MW)をOEM供給開始。 ●コロンビアのGM子会社に出資。	Sep	●Suzuki and GM agree to form new strategic alliance. GM changes its equity stake in Suzuki from 10% to 20%. ●Suzuki starts supplying a small car (the Chevrolet MW) to GM for the Japanese domestic market on an OEM basis. ●Suzuki invests in a GM subsidiary in Colombia.
10月	●スズキ創立80周年記念事業として、「スズキ教育文化財団」を設立。	Oct	●Suzuki marks its 80th anniversary by establishing the Suzuki Education and Culture Foundation.
12月	●新型小型車「ワゴンRソリオ」を発売。 ●新型四輪駆動車「グランドエスクード」(2,700cc)を発売。	Dec	●WagonR Solio 1.0 and 1.3L passenger vehicle debuts. ●Grand Escudo (Grand Vitara XL-7) 7-seater sport utility vehicle with a 2.7L V6 engine debuts.
2001年1月 (平成13年)	●新型小型車「エリオ」を発売。 ●二・四輪工場の塗装工程での鉛使用を全廃。	2001 Jan	●Aerio (Liana) passenger car debuts (launched overseas in March 2001). ●Use of lead is abolished in painting processes at Suzuki motorcycle and automobile plants.
2月	●先進安全自動車「ワゴンR ASV-2」が軽自動車ですべて大臣認定を取得。	Feb	●WagonR ASV-2 becomes the first minivehicle to be approved by Japan's Ministry of Land, Infrastructure and Transport for use in studies on advanced vehicle safety on public roads.
3月	●「ジムニー」シリーズ世界累計販売台数200万台を達成。	Mar	●Total global sales of Jimny series reach 2 million units.
4月	●軽乗用車のOEM供給について日産自動車㈱と基本合意。	Apr	●Suzuki reaches a basic agreement to supply minivehicles to Nissan Motor Co., Ltd. on an OEM basis from 2002.
8月	●「アルト」累計生産台数400万台を達成。 ●二輪車の業務提携で川崎重工業㈱と基本合意。	Aug	●Total production of Alto reaches 4 million units. ●Suzuki reaches a basic agreement with Kawasaki Heavy Industries Ltd. on business tie ups for motorcycles.
9月	●タイの二輪車R&D会社スズキモーターR&Dアジア社が稼働。	Sep	●Suzuki Motor R&D Asia Co., Ltd (a motorcycle R&D company) is established in, Thailand.
10月	●スズキとGM 燃料電池技術分野で相互協力。	Oct	●Suzuki and GM agree to cooperate on fuel cell technologies.
11月	●スズキとGMが共同開発した新型小型車「シボレークルーズ」を発売。 ●新型小型車「エリオセダン」を発売。	Nov	●Chevrolet Cruze passenger vehicle (jointly developed by Suzuki and GM) debuts. ●Aerio Sedan (Liana Sedan) passenger vehicle debuts.
12月	●新型軽乗用車「MRワゴン」を発売。 ●新型船外機「DF140」を発売。	Dec	●MR Wagon minivehicle debuts. ●DF140 large 4-cycle outboard motor debuts.
2002年1月 (平成14年)	●新型軽乗用車「アルトラパン」を発売。 ●スズキ四輪車 全世界での累計販売台数3,000万台を達成。	2002 Jan	●Alto Lapin minivehicle debuts. ●Total global sales of Suzuki cars reach 30 million units.
3月	●湖西第一工場の新組立ラインが稼働開始。	Mar	●New assembly line at Kosai Plant No. 1 is built.
5月	●インド・マルチ社の株式を過半数取得し、子会社化。	May	●Suzuki gains a majority stake in Maruti Udyog Ltd., India.
6月	●新型二輪車「スカイウェイブ650」を発売。 ●スズキ、GM、富士重、いすゞ、特定品目の購買に関する共同チームを発足。	Jun	●Skywave 650 (Burgman) large scooter debuts. ●Suzuki, General Motors Corporation, Fuji Heavy Industries Ltd. and Isuzu Motors Ltd. form an Alliance Purchasing Team (APT) for joint purchasing of certain items.
7月	●軽四輪車用エンジンで初めて、直噴ターボエンジンを実用化。	Jul	●Suzuki develops the first direct-injection turbo engine for minivehicles.
9月	●中国に二輪車のR&D会社 鈴木摩托車研究開発有限公司を設立。	Sep	●Suzuki Motor R&D China Co., Ltd (a motorcycle R&D company) is established in Beijing, China.
11月	●インドネシアの二・四輪車合弁会社インドモビル・スズキ・インターナショナル社を子会社化。	Nov	●Suzuki makes P.T. Indomobil Suzuki International (an Indonesian joint venture for car and motorcycle production) a subsidiary.
2003年1月 (平成15年)	●新型軽乗用車「ツイン」を発売。	2003 Jan	●Twin two-seater minivehicle debuts.
2月	●新型スクーター「チョイノリ」を発売。	Feb	●Choinori low-cost scooter debuts.
3月	●連結売上高2兆円を達成。	Mar	●Consolidated sales reach ¥2 trillion.

4月	●津田紘、社長兼COOに就任。 ●ファイアットオートと新型SUV共同開発について基本合意。 ●ハンガリー、マジャールスズキ社で新型「イグニス」の生産を開始。	Apr	●Hiroshi Tsuda is appointed as President. ●Suzuki and Italian automaker Fiat Auto agree on joint development of a sport utility vehicle. ●Production of New Ignis begins at Magyar Suzuki Corp. in Hungary.
9月	●新型軽乗用車「ワゴンR」を発売。	Sep	●New WagonR minivehicle debuts.
11月	●新型船外機「DF200/DF225/DF250」を発売。	Nov	●DF200, DF225 and DF250 large 4-cycle outboard motors debut.
2004年1月 (平成16年)	●「ワゴンR」が国内累計販売台数200万台を達成。 ●軽四輪車の国内累計販売台数1,500万台を達成。	2004 Jan	●Total sales of minivehicle WagonR in Japan reach two million units. ●Total sales of Suzuki minivehicles in Japan reach 15 million units.
6月	●スズキとGM、世界戦略エンジンの生産に関し合意。	Jun	●Suzuki and GM agree to produce GM's global engines.
7月	●インドネシア、インドモビル・スズキ・インターナショナル社で「APV」の生産を開始。	Jul	●Production of APV all-purpose vehicle begins at P.T. Indomobil Suzuki International.
9月	●インドにエンジン生産の新会社設立を決定。 ●新型軽乗用車「アルト」を発売。	Sep	●Suzuki announces plans to establish a car engine manufacturer and second car production plant in India. ●New Alto minivehicle debuts.
10月	●新型スクーター「レッツ4」を発売。	Oct	●Let's 4 50cc scooter debuts.
11月	●新型小型車「スイフト」を発売。	Nov	●New Swift compact car debuts.
2005年2月 (平成17年)	●新型スクーター「アドレスV125」を発売。	2005 Feb	●Address V125 scooter debuts.
4月	●インド・マルチ社、四輪車の累計生産台数500万台を達成。	Apr	●Total car production at Maruti Udyog Ltd. reaches 5 million units.
5月	●新型四輪駆動車「エスクード」を発売。 ●インドネシアでの二輪車累計生産台数500万台を達成。	May	●New Escudo (Grand Vitara) small 4WD vehicle debuts. ●Total motorcycle production in Indonesia reaches 5 million units.
10月	●新型セニアカー「タウンカート」を発売。 ●新型船外機「DF150/DF175」を発売。	Oct	●Town Cart motorised chair debuts. ●DF150 and DF175 large 4-cycle outboard motors debut.
11月	●「スイフト」が2005-2006日本カー・オブ・ザ・イヤー特別賞「Most Fun」、及び2006年次RJCカー・オブ・ザ・イヤーを受賞。	Nov	●Swift wins 2005-2006 Car of the Year Japan Most Fun Award and 2006 RJC Car of the Year Award.
2006年1月 (平成18年)	●新型軽乗用車「MRワゴン」を発売。	2006 Jan	●New MR Wagon minivehicle debuts.
2月	●カナダのカミ・オートモティブ社が四輪車累計生産台数200万台を達成。 ●ベトナムスズキ社の二輪車新工場が稼働開始。	Feb	●Total car production at CAMI Automotive Inc., Canada reaches 2 million units. ●Production of Suzuki motorcycles begins at new plant of Vietnam Suzuki Corp.
3月	●新型スクーター「アドレスV50/アドレスV50G」を発売。 ●ファイアットとの共同開発車「SX4」を欧州で販売開始。 ●GMのスズキへの出資比率が変更(20%から3%へ)。	Mar	●New Address V50 and Address V50G 50cc-scooters debut. ●SX4 crossover sport utility vehicle (jointly developed by Suzuki and Fiat) debuts in Europe. ●GM changes its equity stake in Suzuki from 20% to 3%.
5月	●タイでの二輪車累計生産台数500万台を達成。 ●新型二輪車「GSR400」を発売。	May	●Total motorcycle production at Thai Suzuki Motor Co., Ltd. reaches 5 million units. ●New GSR400 sportbike debuts.
6月	●日産とスズキ、事業協力関係を拡大で合意。	Jun	●Suzuki and Nissan Motor Co., Ltd. agree to expand their business collaboration.
7月	●新型小型車「SX4」を発売。	Jul	●SX4 crossover sport utility vehicle debuts.
11月	●新型軽乗用車「セルボ」を発売。	Nov	●New Cervo minivehicle debuts.
2007年2月 (平成19年)	●インド3子会社の新工場開所式を実施。	2007 Feb	●Inauguration ceremony is held for three new production facilities in Manesar, India.
7月	●新型小型車「SX4セダン」を発売。	Jul	●SX4 Sedan compact car debuts.
9月	●インド子会社を「マルチ・スズキ」社に社名変更。	Sep	●Suzuki changes the name of its Indian subsidiary to Maruti Suzuki India Limited.
11月	●磐田工場で四輪車累計生産台数1,000万台を達成。	Nov	●Total car production at the Iwata Plant reaches 10 million units.
2008年1月 (平成20年)	●FIA世界ラリー選手権(WRC)に参戦。 ●新型軽乗用車「パレット」を発売。	2008 Jan	●Suzuki enters the FIA WRC rally. ●Palette minivehicle debuts.
3月	●湖西工場で四輪車累計生産台数1,500万台達成。 ●新型スクーター「レッツ5/レッツ5G」を発売。 ●欧州で小型車「Splash」を発売。	Mar	●Total car production at Kosai Plant reaches 15 million units. ●"Let's" and "Let's G", 50cc scooters debut. ●Splash 1.0, 1.2 and 1.3L passenger vehicle debuts in Europe.
6月	●「スイフト」が世界累計生産台数100万台を突破。 ●静岡県牧之原市に相良工場(四輪車組立工場)が完成。	Jun	●Total global sales of Swift reach 1 million units. ●Automobile assembly plant is built in Sagara Plant in Makinohara, Shizuoka, Japan.
7月	●静岡県浜名郡新居町に船外機技術センターが完成。	Jul	●Marine Technical Center is built in Arai-cho, Hamana-gun, Shizuoka, Japan.
9月	●相良工場エンジン累計生産台数1,000万台を達成。 ●新型軽乗用車「ワゴンR/ワゴンR スティングレー」を発売。	Sep	●Total engine production at Sagara plant reaches 10 million units. ●New WagonR minivehicle debuts.
10月	●ハンガリー、マジャールスズキ社の「スブラッシュ」を輸入発売。	Oct	●Suzuki begins importing and selling Splash produced by Magyar Suzuki in Hungary.
11月	●インド、マルチ・スズキ社が新型小型車「A-star」を発表。 ●スズキとGMの資本提携関係を解消(3%から0%へ)。 ●「ワゴンR/ワゴンR スティングレー」が2009年次RJCカーオブザイヤーを受賞。	Nov	●Maruti Suzuki launches A-star compact car. ●Suzuki and GM agree to dissolve the equity tie up. (3% to 0%) ●WagonR and WagonR Stingray win 2009 RJC Car of the Year award.

12月	●鈴木修会長、社長を兼務。	Dec	●Chairman and CEO Osamu Suzuki is additionally appointed President and COO.
2009年4月 (平成21年)	●「スズキ歴史館」が開館。	2009 Apr	●Suzuki opens Suzuki Plaza museum at Hamamatsu headquarters.
5月	●新型スクーター「スカイウェイブ400タイプS ABS」を発売。	May	●Skywave 400 Type S ABS, 400cc scooter debuts.
	●「アルト(ALTO)」誕生30年、世界販売台数1,000万台を達成。		●Alto reaches 30th anniversary and 10 million units of total worldwide sales.
7月	●インド、マルチ・スズキ社が新型小型車「Ritz」を発表。	Jul	●Maruti Suzuki launches Ritz compact car.
	●新型船外機「DF8/DF9.9」を発売。		●New DF8 and DF9.9 4-cycle outboard motors debut.
8月	●中国・長安鈴木社が四輪車累計生産台数100万台を達成。	Aug	●Total car production at Chongqing Changan Suzuki Automobile Co., Ltd. reaches 1 million units.
	●全世界での四輪車累計販売台数4,000万台を達成。		●Total global sales of Suzuki cars reach 40 million units.
10月	●新型セダン「キザシ」(2400cc)を発売。	Oct	●New sedan Kizashi debuts.
12月	●新型船外機「DF60」を発売。	Dec	●New DF60 4-cycle outboard motor debuts.
	●新型二輪車「グラディウス400 ABS」を発売。		●Gladius 400 ABS, 400cc motorcycle debuts.
	●カナダのカミオートモーティブ社の株式全数をGMカナダに売却することで合意。		●Suzuki reaches an agreement to sell all the shares of CAMI Automotive Inc., Canada to GM of Canada.
	●スズキとVW 包括的提携に基本合意。		●Suzuki reaches an agreement with Volkswagen(VW) for a comprehensive partnership.
2010年1月 (平成22年)	●新型軽乗用車「アルト」を発売。	2010 Jan	●New Alto minivehicle debuts.
	●四輪車国内累計販売台数2,000万台を達成。		●Total sales of Suzuki cars in Japan reach 20 million units.
4月	●「スズキ浜松アスリートクラブ」が発足。	Apr	●Suzuki Hamamatsu Athlete Club inaugurated.
	●新型二輪車「バンディット1250F ABS」を発売。		●Bandit 1250F ABS, 1250cc motorcycle debuts.
5月	●「スイフト プラグインハイブリッド」が国土交通省の型式指定を取得。	May	●Swift Plug-in Hybrid gains type approval from Japanese government.
7月	●新型船外機「DF40/50」を発売。	Jul	●New DF40/50 4-cycle outboard motor debuts.
9月	●新型小型車「スイフト」を発売。	Sep	●New Swift compact car debuts.
11月	●新型「スイフト」が2011年次RJC カー オブ ザ イヤーを受賞。	Nov	●Swift wins 2011 RJC Car of the year award.
12月	●小型乗用車のOEM供給について三菱自動車株と基本合意。	Dec	●Suzuki reaches a basic agreement to supply compact car to Mitsubishi Motors Corporation on an OEM basis.
2011年1月 (平成23年)	●新型小型車「ソリオ」を発売。	2011 Jan	●New Solio compact car debuts.
	●ワゴンR 国内累計販売台数350万台を達成。		●Aggregate sales of minivehicle Wagon R in Japan reach 35 million units.
	●新型軽乗用車「MRワゴン」を発売。		●New MR Wagon minivehicle debuts.
3月	●燃料電池スクーター「バーグマン フェューエルセル スクーター」で世界初となる「欧州統一型式認証」を取得。	Mar	●Burgman Fuel-Cell Scooter becomes world's first fuel-cell vehicle to earn European Whole Vehicle Type Approval.
	●マルチ・スズキでの累計生産台数が1,000万台を達成。		●Total production in Maruti Suzuki reach 10 million units.
6月	●ファイアットと1.6L ディーゼルエンジンの供給で合意。	Jun	●Suzuki and Fiat agree for supply of 1.6L diesel engine.
11月	●VWとの包括契約を解除する旨を通知。	Nov	●Suzuki serves a notice of termination of the Framework Agreement with VW.
	●VWが保有する当社株式の返還を求めて仲裁手続きを開始。		●Suzuki commences arbitration proceedings for return of Suzuki shares held by VW.
12月	●新型軽乗用車「アルト エコ」を発売。	Dec	●Alto Eco minivehicle debuts.
	●新型小型車「スイフトスポーツ」を発売。		●New Swift Sport compact car debuts.
2012年1月 (平成24年)	●電動スクーター「e-Let's」を発売。	2012 Jan	●e-Let's an electric scooter debuts.
2月	●英国インテリジェント・エナジー社と燃料電池システムを開発・製造する合弁会社「SMILE FC」を設立。	Feb	●Suzuki establishes a joint venture company "SMILE FC" for developing and manufacturing fuel cell system with Intelligent Energy of UK.
	●インド、マルチ・スズキ社がインド国内累計販売1,000万台を達成。		●Total domestic sales in India by Maruti Suzuki reach 10 million units.
3月	●タイ、スズキ・モーター・タイランド社の工場が稼働開始し、新型小型車「スイフト」の生産開始。	Mar	●Suzuki starts production and sales of the new Swift compact car in Thailand.
4月	●インドとインドネシアで新型小型車「エルティガ」を発売。	Apr	●New Ertiga compact car debuts in India and Indonesia.
6月	●インド、マルチ・スズキ社がグジャラート州と土地購入について基本合意。	Jun	●Maruti Suzuki India Ltd. signs an agreement with the Gujarat state for land purchase.
7月	●新型ロードスポーツバイク「GSR250」を発売。	Jul	●New on-road sportbike GSR250 debuts.
9月	●新型軽乗用車「ワゴンR/ワゴンR スティングレー」を発売。	Sep	●New WagonR and WagonR Stingray minivehicles debut.
	●軽四輪車の国内累計販売台数 2,000万台を達成。		●Total domestic sales of minivehicles in Japan reaches 20 million units.
11月	●米国子会社アメリカンズズキモーター社が四輪車販売事業から撤退。	Nov	●Suzuki's US subsidiary American Suzuki Motor Corporation announces the winding down of its automobile marketing business.
	●次世代環境技術「スズキグリーン テクノロジー」が2013年次 RJC テクノロジー オブ ザ イヤーを受賞。		●Next-generation eco-friendly technology, the SUZUKI GREEN Technology, wins the 2013 RJC Technology of the Year.
2013年1月 (平成25年)	●新型二輪車「スカイウェイブ650LX」を発売。	2013 Jan	●Skywave 650 LX, 650cc scooter debuts.
	●「スイフト」が世界累計販売300万台を達成。		●Aggregate global sales of the Swift reaches 3 million units.
2月	●ミャンマーに子会社「スズキ・ミャンマー・モーター」社設立。	Feb	●Suzuki establishes a subsidiary Suzuki (Myanmar) Motor Co., Ltd. in Myanmar.

2月	<ul style="list-style-type: none"> ●新型軽乗用車「スペーシア」を発売。 ●新型二輪車「GSR750 ABS」を発売。 ●四輪車の世界累計販売台数が5,000万台を達成。 	Feb	<ul style="list-style-type: none"> ●New Spacia minivehicle debuts. ●GSR750 ABS sportbike debuts. ●Total global automobile sales reaches 50 million units.
7月	<ul style="list-style-type: none"> ●新型軽乗用車「ワゴンR/ワゴンR スティングレー」を発売。 ●新型小型車「スイフト」を発売。 	Jul	<ul style="list-style-type: none"> ●New Wagon R and Wagon R Stingray minivehicles debut. ●New Swift compact car debuts.
9月	<ul style="list-style-type: none"> ●「ワゴンR」が発売20年で国内累計販売400万台を達成。 ●新型軽トラック「キャリイ」を発売。 ●インドネシアでエコカー「ワゴンR」を発表 	Sep	<ul style="list-style-type: none"> ●Total sales of the WagonR minivehicle in Japan reaches 4 million units in 20 years. ●New Carry mini truck debuts. ●New WagonR eco-car debuts in Indonesia.
11月	<ul style="list-style-type: none"> ●「スペーシア/スペーシア カスタム」が「2013-2014 日本カー・オブ・ザ・イヤー スモールモビリティ部門賞」を受賞。 	Nov	<ul style="list-style-type: none"> ●Spacia / Spacia Custom minivehicles win 2013-2014 Car of the Year Japan Small Mobility award.
2014年1月 (平成26年)	<ul style="list-style-type: none"> ●新トランスミッション「Auto Gear Shift(オートギヤシフト)」を開発し、インドで公開。 ●インドに四輪車生産会社「スズキ・モーター・グジャラート社」設立を決定。 ●新型軽乗用車「ハスラー」を発売。 	2014 Jan	<ul style="list-style-type: none"> ●New transmission Auto Gear Shift is developed and unveiled in India ●Resolved to establish an automobile manufacturing company Suzuki Motor Gujarat Private Limited in India. ●New Hustler minivehicle debuts.
2月	<ul style="list-style-type: none"> ●インドで小型車「セリオ」を発表。 ●二輪車「隼(ハヤブサ)」の日本仕様を発売。 ●新型スクーター「バーグマン200」を発売。 ●欧州で大型二輪車「V-Strom1000 ABS」を発売。 	Feb	<ul style="list-style-type: none"> ●New Celerio compact car debuts in India. ●Japanese specification of Hayabusa sportbike debuts. ●Burgman 200, 200cc scooter debuts. ●V-Strom 1000 ABS sportbike debuts in Europe.
7月	<ul style="list-style-type: none"> ●スズキ船外機が世界累計生産300万台を達成。 	Jul	<ul style="list-style-type: none"> ●Total global production of Suzuki outboard motors reaches 3 million units.
9月	<ul style="list-style-type: none"> ●スイフトが世界累計販売400万台を達成。 	Sep	<ul style="list-style-type: none"> ●Aggregate global sales of the Swift reaches 4 million units.
10月	<ul style="list-style-type: none"> ●船外機「DF25A/30A」がアメリカマリン工業会の技術革新賞を受賞。 ●パリモーターショーで「VITARA」を発表。 ●二輪車事業の浜松工場集約を発表。 	Oct	<ul style="list-style-type: none"> ●DF25A/30A outboards win Innovation Award at 2014 IBEX Show ●New VITARA debuts at the 2014 Paris Mondial de l'Automobile ●Announcement of consolidation of the motorcycle business in the Hamamatsu Plant
11月	<ul style="list-style-type: none"> ●「ハスラー」が自動車殿堂およびRJC カー オブ ザ イヤーを受賞。 	Nov	<ul style="list-style-type: none"> ●Hustler mini vehicle wins 2015 Japan Automotive Hall of Fame (JAHFA) and RJC Car of the Year award
12月	<ul style="list-style-type: none"> ●新型軽乗用車「アルト」を発売。 ●新型スクーター「レッツ/レッツG」を発売。 	Dec	<ul style="list-style-type: none"> ●New Alto mini vehicle debuts in Japan ●Let's and Let's G, 50cc scooter debuts
2015年2月 (平成27年)	<ul style="list-style-type: none"> ●新型軽商用車「エブリイ」新型軽乗用車「エブリイワゴン」を発売。 ●新型小型車「SX4 S-CROSS」を発売。 	2015 Feb	<ul style="list-style-type: none"> ●New "Every" and "Every Wagin" minivehicle debuts. ●New crossover "SX4 S-CROSS" debuts
3月	<ul style="list-style-type: none"> ●新型軽乗用車「アルト ターボRS」を発売 	Mar	<ul style="list-style-type: none"> ●New Alto Turbo RS minivehicle debuts in Japan.
6月	<ul style="list-style-type: none"> ●マレーシアのプロトン社と協業を発表。 ●鈴木俊宏、社長に就任。 	Jun	<ul style="list-style-type: none"> ●Announcement of collaboration with Proton in Malaysia. ●Toshihiro Suzuki is appointed as President.
8月	<ul style="list-style-type: none"> ●VWとの包括契約の解除を認め、当社株式の返還を命じる仲裁判断を受領。 	Aug	<ul style="list-style-type: none"> ●Suzuki receives an award whereby the tribunal found that the Framework Agreement with VW was validly terminated, and ordered VW to divest its shares in Suzuki.
9月	<ul style="list-style-type: none"> ●VWが保有していた当社株式を全株取得。 	Sep	<ul style="list-style-type: none"> ●Suzuki acquires all the shares in Suzuki held by VW.
10月	<ul style="list-style-type: none"> ●コンパクトSUV 新型「エスクード」を発売。 ●「スズキ牧之原太陽光発電所」が試験運転開始。 ●インドで小型車「バレーノ」を発売。 ●全日本モトクロス選手権で2015年の年間チャンピオン獲得。 	Oct	<ul style="list-style-type: none"> ●New ESCUDO compact SUV debuts ●Suzuki Makinohara Solar Power Plant starts test operation. ●New Baleno compact car debuts in India. ●Suzuki becomes champion of the 2015 All Japan Motocross Championship.
11月	<ul style="list-style-type: none"> ●「アルト/アルト ラバン」が2016年次 RJC カー オブ ザ イヤーを受賞。 	Nov	<ul style="list-style-type: none"> ●Alto and Alto Lapin mini vehicle win 2016 RJC Car of the Year award.
12月	<ul style="list-style-type: none"> ●「アルト/アルト ターボRS/アルト ラバン」が2015-2016日本カー・オブ・ザ・イヤー「スモールモビリティ部門賞」を受賞。 ●新型軽乗用車「アルト ワークス」を発売。 	Dec	<ul style="list-style-type: none"> ●Alto, Alto Turbo RS, and Alto Lapin minicars win the 2015-2016 Car of the Year Japan Small Mobility Award. ●New Alto Works minivehicle debuts in Japan.
2016年1月 (平成28年)	<ul style="list-style-type: none"> ●デュッセルドルフボートショーで新型船外機「DF4A/5A/6A」を発表。 	2016 Jan	<ul style="list-style-type: none"> ●New outboard motors DF4A/5A/6A unveiled at the Dusseldorf Boat Show.
2月	<ul style="list-style-type: none"> ●インドで小型車「ビターラ・ブレッツァ」を発表。 ●VWとの和解成立し、仲裁が終結。 ●新型小型車「イグニス」を発売。 	Feb	<ul style="list-style-type: none"> ●New compact SUV Vitara Brezza unveiled in India. ●Settlement is reached with VW, concludes the arbitration proceedings. ●New mini crossover Ignis debuts.
3月	<ul style="list-style-type: none"> ●新型小型車「バレーノ」を発売。 	Mar	<ul style="list-style-type: none"> ●New Baleno compact car debuts.
4月	<ul style="list-style-type: none"> ●「スイフト」が世界累計販売500万台を達成。 	Apr	<ul style="list-style-type: none"> ●Worldwide sales of Swift reach five million units.
5月	<ul style="list-style-type: none"> ●四輪車の排出ガス・燃費試験業務における不適切事案について国土交通省に報告。 	May	<ul style="list-style-type: none"> ●Suzuki reports to the Ministry of Land, Infrastructure, Transport and Tourism (MLIT) regarding misconducts in the automobile emission and fuel efficiency testing process.
6月	<ul style="list-style-type: none"> ●国土交通省に追加報告書を提出(責任の明確化及び再発防止対策の詳細)。 ●鈴木俊宏 社長 (CEO 兼 COO) に就任。 	Jun	<ul style="list-style-type: none"> ●Suzuki submits an additional report to MLIT on the details of responsibility clarifications and preventive measures. ●President and COO Toshihiro Suzuki is additionally appointed CEO.
7月	<ul style="list-style-type: none"> ●民間月面探査チーム「HAKUTO」とコーポレートパートナー契約を締結。 ●インドの小型商用車セグメントに初参入。 	Jul	<ul style="list-style-type: none"> ●Suzuki signs a corporate partnership agreement with HAKUTO, a Lunar exploration team. ●Suzuki enters into India's light commercial vehicle segment.

8月	●新型二輪車「SV650 ABS」を発売。	Aug	●New SV650 ABS sportbike debuts.
9月	●湖西工場で四輪車累計生産台数2,000万台を達成。 ●ジェノバボートショーで新型船外機「DF175AP／DF150AP」を発売。 ●国土交通省へ排出ガス・燃費試験業務の不適切事案に係る再発防止の取り組みの進捗状況を報告(以降、2019年10月まで計9回に亘って状況を報告)。	Sep	●Total car production at Kosai Plant reaches 20 million units. ●New outboard motors DF175AP/DF150AP unveiled at the Genoa Boat Show. ●Suzuki submits the follow-up reports to MLIT for progress of preventive measures regarding misconducts in the automobile emission and fuel efficiency testing process. (conducted such reports 9 times in total until October 2019)
10月	●スズキとトヨタ、業務提携に向けた検討開始を発表。	Oct	●Suzuki and Toyota announce the start of exploring business partnership.
11月	●インドに職業訓練校の設立を決定。 ●ハイブリッドを搭載した小型乗用車「ソリオ／ソリオバンディット」を追加発売。	Nov	●Suzuki decides to establish an industrial training institute in India. ●New Solio and Solio Bandit compact cars equipped with hybrid system debuts.
12月	●「アルト」が国内累計販売台数500万台を達成。 ●小型車「ビターラ プレツァ」がインドのカー・オブ・ザ・イヤーを受賞。	Dec	●Total domestic sales of the Alto minivehicle reaches 5 million units. ●Compact SUV Vitara Brezza wins the Indian Car of the Year 2017.
2017年1月 (平成29年)	●新型小型車「スイフト」を発売。 ●新型二輪車「ジクサー」を発売。	2017 Jan	●All-new Swift compact car debuts. ●New 150cc sportbike GIXXER debuts.
2月	●インドのグジャラート工場が稼働。 ●新型軽乗用車「ワゴンR／ワゴンR スティングレー」を発売。 ●トヨタとスズキ、業務提携に向けた覚書を締結。	Feb	●Gujarat Plant in India starts operation. ●All-new WagonR and WagonR Stingray minivehicle debut. ●Toyota and Suzuki conclude memorandum toward business partnership.
3月	●新型二輪車「GSX-S750 ABS」を発売。	Mar	●New sportbike GSX-S750 ABS debuts.
4月	●スズキ・東芝・デンソー、インドに自動車用リチウムイオン電池パック製造の合弁会社設立に基本合意。 ●新型二輪車「GSX250R」を発売。	Apr	●Suzuki, Toshiba and Denso reached basic agreement to establish joint venture company for production of automotive lithium-ion battery packs in India. ●New sportbike GSX250R debuts.
5月	●インドでスイフトセダンの新型「デザイア」を発売。	May	●Dzire debuts in India.
6月	●最大出力350馬力の新型船外機「DF350A」を発表。 ●スズキの「日本式ものづくり学校(JIM)」が経済産業省より認定。	Jun	●Maximum 350-horsepower DF350A outboard debuts. ●Suzuki's Japan-India institute for manufacturing receives approval by Japan's ministry of economy, trade and industry.
9月	●国内四輪車の累計販売台数2,500万台を達成。	Sep	●Total domestic sales of automobiles in Japan reaches 25 million units.
11月	●「スイフト」が2018年次 RJC カー オブ ザ イヤーを受賞。 ●トヨタとスズキ、インド市場向けEV投入に関する覚書を締結。	Nov	●Swift compact car wins 2018 RJC Car of the Year award. ●Toyota and Suzuki conclude memorandum on EV introduction in India.
12月	●新型軽乗用車「スペースシア／スペースシア カスタム」を発売。 ●新型小型車「クロスビー」を発売。	Dec	●All-new Spacia and Spacia Custom minivehicles debut. ●New XBEE compact car debuts.
2018年1月 (平成30年)	●GSX-Rシリーズの新型「GSX-R125 ABS」を発売。	2018 Jan	●New sportbike GSX-R125 ABS, GSX-R series debuts.
2月	●インドとタイで現地生産の新型「スイフト」を発表。	Feb	●Suzuki unveils all-new Swift made in India and Thailand.
3月	●トヨタとスズキ、インドでハイブリッド車などの相互供給に向けて基本合意。	Mar	●Toyota and Suzuki reach basic agreement toward mutual supply of hybrid and other vehicles in India.
4月	●インドネシアで新型「エルティガ」を発表。	Apr	●All-new Ertiga unveiled in Indonesia.
5月	●新型軽トラック「スーパーキャリイ」を発売。	May	●New Super Carry mini truck debuts.
6月	●インドで四輪車累計生産2,000万台を達成。 ●江西昌河鈴木汽車有限責任会社のスズキグループ保有の全持分の昌河汽車への譲渡を完了。	Jun	●Suzuki achieves accumulated automobile production of 20 million units in India. ●Transfer of all equity in Changhe Suzuki held by the Suzuki Group to Changhe Automobile.
7月	●新型軽四輪駆動車「ジムニー」、新型小型四輪駆動車「ジムニーシエラ」を発売。	Jul	●All-new Jimny 4WD vehicles debut.
8月	●燃費及び排出ガスの抜取検査の不適切事案を国土交通省に報告。	Aug	●Reported to MLIT on misconducts in the sample testing of fuel efficiency and emissions.
9月	●静岡県浜松市に浜松工場が完成し、二輪車の生産を開始。 ●中国の重慶長安鈴木汽車有限公司のスズキ保有の全持分を重慶長安汽車股份有限公司に譲渡することで合意。 ●燃費及び排出ガスの抜取検査の不適切事案を再調査し国土交通省に報告。	Sep	●Hamamatsu Plant is built in Hamamatsu, Shizuoka, Japan, and begins motorcycles production. ●Agreement reached for transfer of all equity in Changan Suzuki held by Suzuki to Changan Automobile in China. ●Reported to MLIT on re-investigation on misconducts in the sample testing of fuel efficiency and emissions in Japan.
10月	●海外向け大型二輪車 新型「KATANA(カタナ)」を発表。	Oct	●Suzuki unveils all-new KATANA for the overseas market.
11月	●パキスタンで四輪車累計生産200万台を達成。	Nov	●Suzuki achieves accumulated automobile production of 2 Million units in Pakistan.
12月	●「スイフト」がインドのカー・オブ・ザ・イヤーを受賞。	Dec	●Suzuki Swift wins Indian Car of the Year Award 2019.
2019年1月 (平成31年)	●インドの四輪生産子会社スズキ・モーター・グジャラート社の第二工場が稼働。	2019 Jan	●Suzuki's Gujarat Plant No.2 in India starts operation.
3月	●トヨタとスズキ、新たな協業検討に合意。	Mar	●Toyota and Suzuki agree to start consideration toward new collaboration.
4月	●インドネシアで小型トラックの新型「キャリイ」を発表。 ●完成検査における不適切な取扱いに関する調査結果を国土交通省に報告。	Apr	●Suzuki reveals all-new Carry in Indonesia. ●Reported to the MLIT on investigation results on improper conducts in the final vehicle inspection in the plants in Japan.
2019年6月 (令和元年)	●完成検査の不適切事案に係る再発防止に関する国土交通大臣からの勧告。	Jun	●Admonition from MLIT regarding preventive measures for misconducts in the final vehicle inspection.

6月	<ul style="list-style-type: none"> ●スズキの「日本式ものづくり学校(JIM)」が経済産業省より2校目の認定。 ●パキスタンで660ccエンジンを搭載した新型「アルト」を発売。 	Jun	<ul style="list-style-type: none"> ●Suzuki's second Japan-India Institute for Manufacturing receives accreditation by the Japanese Ministry of Economy, Trade and Industry. ●Suzuki launches the all-new Alto equipped with 660cc engine in Pakistan.
8月	<ul style="list-style-type: none"> ●トヨタとスズキ、資本提携に関する合意書を締結。 	Aug	<ul style="list-style-type: none"> ●Toyota and Suzuki enter into capital alliance agreement.
9月	<ul style="list-style-type: none"> ●インドで新型の小型SUV「S-PRESSO(エスプレッソ)」を発売。 	Sep	<ul style="list-style-type: none"> ●Suzuki launches the new mini SUV S-PRESSO in India.
10月	<ul style="list-style-type: none"> ●国土交通省へ完成検査の不適切事案に関する再発防止策の実施状況を報告(以降、2020年6月まで計3回に亘って状況を報告) 	Oct	<ul style="list-style-type: none"> ●Reported to MLIT on implementation status of preventive measures regarding misconducts in the final vehicle inspection. (conducted such reports 3 times in total until June 2020)
11月	<ul style="list-style-type: none"> ●海外向け大型二輪車 新型「V-STROM(ブイストローム)1050/V-STROM 1050XT」を発表。 ●マルチ・スズキ・インディア、豊田通商グループとインドで車両解体とリサイクルを行う合弁会社を設立。 	Nov	<ul style="list-style-type: none"> ●Suzuki unveils the all-new V-STROM 1050 and V-STROM 1050XT ●Maruti Suzuki and Toyota Tsusho to set up vehicle dismantling and recycling unit in India.
2020年1月 (令和2年)	<ul style="list-style-type: none"> ●新型軽乗用車「ハスラー」を発売。 	2020 Jan	<ul style="list-style-type: none"> ●New Hustler minivehicle debuts.
2月	<ul style="list-style-type: none"> ●スズキマリンの小型フィッシングボート「S17」が「日本ボート・オブ・ザ・イヤー2019部門賞」を受賞。 ●インドネシアで新型「XL7」を発表。 	Feb	<ul style="list-style-type: none"> ●Suzuki Marine's S17 small fishing boat wins BEST FISHING award of the Boat of the Year Japan 2019. ●Introduces the new XL7 in Indonesia.
3月	<ul style="list-style-type: none"> ●スズキ創立100周年を迎える。 ●相良工場エンジン累計生産台数2000万基を達成。 ●新開発の油冷エンジンを搭載した新型「ジクサー SF250/ジクサー250」を発売。 ●ミャンマーに四輪車の新工場を建設。 ●米国にマリン製品のテスト拠点を新設。 	Mar	<ul style="list-style-type: none"> ●Suzuki celebrates the 100th anniversary. ●Aggregate engine production at the Sagara plant reaches 20 million units. ●New 250cc sportbikes installed with newly-developed oil-cooled engine, GIXXER SF250 and GIXXER250 debut. ●Suzuki to construct a new automobile plant in Myanmar. ●Suzuki to newly establish a marine test center in the US.
6月	<ul style="list-style-type: none"> ●新型船外機「DF140BG」「DF115BG」を発表。 	Jun	<ul style="list-style-type: none"> ●Suzuki unveils new DF115BG/140BG outboards.
7月	<ul style="list-style-type: none"> ●インドで二輪車累計生産500万台を達成。 	Jul	<ul style="list-style-type: none"> ●Suzuki achieves accumulated motorcycle production of 5 million units in India.
10月	<ul style="list-style-type: none"> ●世界初の船外機用マイクロプラスチック回収装置を開発。 ●インド・グジャラート工場で累計生産100万台を達成。 	Oct	<ul style="list-style-type: none"> ●Suzuki develops the world's first micro-plastic collecting device for outboard motors. ●Suzuki's Gujarat Plant in India achieves accumulated automobile production of 1 million units.
11月	<ul style="list-style-type: none"> ●初代「ジムニー」が2020日本自動車殿堂「歴史遺産車」に選定。 ●タイ工場で船外機の累計生産100万台を達成。 ●MotoGP 2020シーズンのチームチャンピオンを獲得、ライダーもライダーチャンピオンを獲得。 ●米国子会社を再編 二輪車・ATV事業とマリン事業を分割。 	Nov	<ul style="list-style-type: none"> ●The first Jimny was selected as a Historical Heritage Car at the 2020 Japan Automobile Hall of Fame (JAHFA). ●Suzuki achieves accumulated outboard motor production of 1 million units in Thailand. ●Suzuki's MotoGP team achieves team title, rider becomes world champion for 2020. ●Suzuki restructures US subsidiary, separates Motorcycle/ATV and Marine operations.
12月	<ul style="list-style-type: none"> ●新型小型車「ソリオ」、「ソリオバンディット」を発売。 ●タイの二輪車販売事業を再編。 	Dec	<ul style="list-style-type: none"> ●New Solio and Solio Bandit compact cars debut. ●Suzuki restructures motorcycle sales business in Thailand.
2021年1月 (令和3年)	<ul style="list-style-type: none"> ●インドで「ジムニー」の生産・輸出を開始。 	2021 Jan	<ul style="list-style-type: none"> ●Suzuki starts production and exports of Jimny in India.
2月	<ul style="list-style-type: none"> ●中期経営計画(2021年4月~2026年3月)を発表。 ●フラッグシップの大型二輪車新型「Hayabusa(ハヤブサ)」を発表。 	Feb	<ul style="list-style-type: none"> ●Suzuki announces mid-term management plan (April 2021 to March 2026). ●Suzuki unveils the flagship model, the all-new Hayabusa.
3月	<ul style="list-style-type: none"> ●インドで四輪車累計輸出200万台を達成。 	Mar	<ul style="list-style-type: none"> ●Suzuki achieves accumulated automobile exports of 2 million units in India.

