



T4988632000024



DISK SYSTEM
ファミリーコンピュータディスクシステム

FCG-DRM

ファミコンソフト

夢工場

トキトキピック



フジテレビ

ディスクカードを書き換えたら

シールをはりかえよう



1 まずディスクカードにはってある書き換え前のシールをはがしましょう。



2 次に右ページのディスクカード用の四角いシールを1枚をはがします。



3 SIDE AとSIDE Bをよく確かめて、決められた位置にきちんとはります。



4 もう1枚のシールもはがしてカードの反対の面にきれいにはりましょう。



5 最後にシールの四隅をしっかりと押さえ、はがれないようにして完成です。



ディスクカード用のシール以外は、自由に使ってください。ただし、このシールをディスクカードにはると、ディスクドライブの故障の原因になります。これだけは絶対にやめてください！ 注意を守って遊びましょうね。

ゲーム内容などについての電話でのお問い合わせには、一切お答えできませんので、ご了承ください。なお、このゲームのヒントは、徳間書店発行の「ファミリーコンピュータMagazine」誌上で、発表していく予定です。

 DISK CARD



1987年7月15日 初版

発行 株式会社フジテレビジョン

〒162 東京都新宿区河田町3-1

編集 株式会社徳間書店

〒105 東京都港区新橋4-10-1

印刷 大日本印刷株式会社

ファミリーコンピュータ・ファミコン は任天堂の商標です

禁無断転載

制作 ©1987 Nintendo / フジテレビ

マニュアル ©1987 Nintendo / フジテレビ / TOKUMA SHOTEN



ファミコンソフト
夢工場

ドキドキパニック™

も く じ

ゆめこうじょう ふしぎなふしぎなものがたり	6
イマジンくんと遊ぶ準備をしよう	10
ゲームルールの基礎知識	12
イマジンくんたちを操作しよう	18
イマジンくんたちを助けてくれるアイテム	24
ページの終わりにボーナスチャンス!!	28
行く手をはばむ敵キャラ大集合	30
ディスクカードの注意事項	38

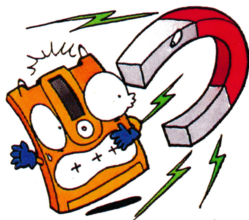
ゆめ こう じょう ふ し ぎ 夢工場は不思議な

ゆめ せかい ムウかい お 起こったひとつの事件

「だれも知らない遠いところのお話。そこには、ムウというしあわせいっぱいの人たちの住む、夢宇宙があるんだ。とても不思議な国で、みんなの夢でその日の天気が決まるのさ。楽しいすてきな夢を見ればごきげんな一日。悪い夢ばかりだと嵐になる。でも夢なんて、その日にならなきゃわからない。そこでムウたちはドリームマシーンを発明して、いい夢をいっぱい作ることにしたんだ。



●ディスクカードはホコリや、ゴミゴミした場所がとても嫌いです。いつもきれいなところに、きちんと保管しておきましょう。



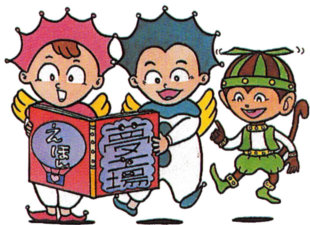
●ディスクカードは磁石が最大の苦手です。磁石を近づけると、大事なデータが壊れてしまいます。テレビやラジオにも磁力があるので、十分気をつけてください。

●ディスクカードは踏んだり、曲げたりすると壊れてしまいます。遊び終わったらケースに保管しましょう。



ディスクドライブの赤ランプがついているときEJECTボタンや本体のRESETボタン、電源スイッチに触れないように。ディスクシステムの説明書もよく読みましょう。

とつぜんあらわ おお て
●突然現れた大きな手が、ピキとポキを!!



—というのは、
サルルーサが、どこからか持ってきた古い絵本のお話。双子のピキとポキはこの物語を夢中になっ

て読んでいたんだ。でもそのうち本の取り合いをはじめ、マムーが降参したと書いてある最後のページを破いてしまった。するとその瞬間、閃光とともに大きな手が現れ、



テレホンカードプレゼント



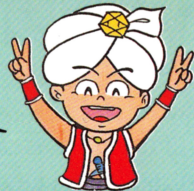
夢工場
光栄

この度は「夢工場ドキドキパニック」をお買
い上げ頂きましてありがとうございました。

フジテレビでは、発売記念として抽選により2,000名の方に、発売記念テレホンカード(限定非売品)をプレゼント致します。下記の応募要領をよく読んでご応募ください。

- 応募方法 この本のはじめにある応募シールをはがして、ハガキに貼って郵便番号・住所・氏名・電話番号を書いて送って下さい。
- 応募先 ☎162-91 東京都牛込局区内フジテレビ事業局「夢工場ドキドキパニック」係
- 初回抽選は7月31日締切(消印有効)、最終抽選は9月9日締切(消印有効)です。当選者の発表は発送をもってかえさせていただきます。

初回抽選1500名、
最終抽選500名
に当たるよ



イマジンくんと 遊ぶ準備をしよう

● ディスクを起動させよう

①まず、ファミリーコンピュータ本体とRAMアダプタ、ディスクドライブを正しく接続しましょう。それから電源をONにします。すると



左下の写真の画面が出るので、ディスクドライブにディスクカードのSIDE Aを上にしてセットします。もし、画面がちゃんと出てこないときは、本体、ディスクシステム、そしてテレビの接続を確認してみましょう。



ディスクシステム、そしてテレビの接続を確認してみましょう。

キャサリン



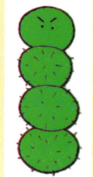
自分をメスと思いこんで口からタマゴなどをはくヤツ。キャシーと呼ぶときげんかいい。

ドン・チュルゲ



悪夢のバクダンで良い夢を壊す。プライドが高く自分はネズミではないといいはる。

サンボ



歩くサボテン。頭以外はトゲにおおわれている。トゲに触れるとダメージを受けるぞ。

ターボン



ヘイホーの愛用車だ。悪夢の砲弾を撃つので恐怖のうば車とも呼ばれている。

ゲームルールの

きそちしき 基礎知識

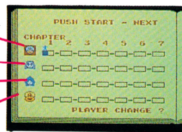
まず、だれと遊ぶか選んでね

ステージセレクト

4人の中から
プレイヤーを選ぶ



イマジン
リーナ
イマジンママ
イマジンパパ



プレイヤーセレクト

セレクト画面
でまず、誰で
遊ぶかを決め
よう。

ゲームは、ク
リアした CHAP
TER(章)か、そ
の次の CHAP
TER から始め

ることができるんだ。各CHAPTERをクリアすると
また、このセレクト画面に戻るよ。

トトス



夢宇界に住みつくサカナで滝
や川にいる。イマジンくんた
ちの行く手を邪魔する。

ハリマンネン



体全体が針におおわれている
ので背中に乗ることができな
い。やっかいなヤツだ。

ボブ



カンシャク持ちで、それが頂
点に達するとバクハツしてし
まうので要注意。

トントドル



夢宇界を飛んでるだけだった
がママの命令でボブの運び
屋をさせられるようになった。

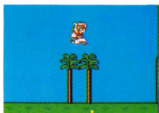
プレイヤーの能力を知ろう

ジャンプ力

イマジン



リーナ



ママ



パパ



4人のジャンプ力や、その性質には違いがあるのだ。

元気な男の子なので、いちばん高くジャンプできるんだ。でもアイテムをかついだとき、跳べる高さは少しだけ落ちる。

ジャンプ力は3番目だ。Aボタンを押し続けると、約1.5秒くらい空中歩行ができる。アイテムをかつぐと、ジャンプ力はかなり落ちる。

イマジンと同じ高さに跳べる。スロージャンプできるので、もっと遠くまでいける。アイテムを持つとイマジンよりパワーは落ちる。

太っているので、ジャンプ力はいちばん低い。でもパワーがあるから、アイテムをかついでも跳べる高さ、走る速さは変わらない。

ムーチヨグレ



その場でジャンプしてから弾を撃ってくる。弾を撃つ間隔をよく見てよけよう。

ムーチヨブンク



丘の上を往復している。弾を撃ってくるので、タイミングよくジャンプしてよけよう。

ハックンA



ファミコン少年の夢に現れ悪夢を見せる小悪魔。動きが速く、しつこく追いかけてくる。

ハックンB



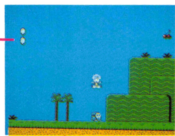
場所を移動しないで、その場でジャンプを繰り返すだけのヘンなヤツ。

ゲームオーバーに気をつけよう

プレイヤーは誰^{だれ}でもはじめ3人^{にん}でスタート。残り人数^{のこ にんずう}が0のときにミスするとゲームオーバーだ。

●ライフゲージが0になるとアウト!

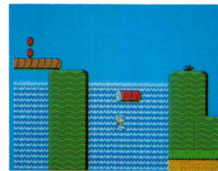
ライフゲージ



ライフゲージは2目盛り^{めしり}から始まる^{はじ}んだ。これが全部^{ぜんぶ}白くなるとアウトだよ。このゲージは最高^{さい}4目盛り^{めしり}まで増えるぞ。

●下に落ちたらアウトだよ

ステージ^{とちゆう}の途中^{ちゆうちゆう}には、穴^{あな}や滝^{たき}がある。うっかりここに落ちると、アウトになるぞ。



ジャンプに失敗^{しっぱい}したり、足をふみはずさないように注意^{ちゆうい}してね。また空^{そら}のてっぺんから落ちててもダメだよ。



ボーナスゲームは

スロットマシン!

ボーナス
ステージ

● をそろえてプレイヤーUP!



各ページ^{かく}をクリアしたらスロットマシンをプレイできるぞ。ページ中^{ちゆう}に集めたメダル^{あつ}の分^{ぶん}遊べるんだ。



1UP
2UP
5UP
1UP



夢工場

イマジンくんたちを そうさ 操作しよう

コントローラの使い方

つか かつ
つる・ハシゴに上る

つかに
左に移動

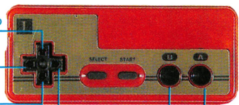
しゃがむ

つる・ハシゴを
下りる

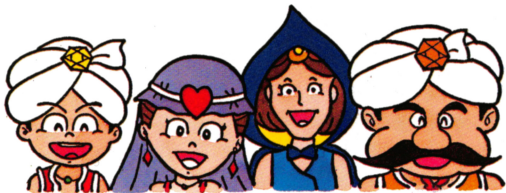
つかに
右に移動

ジャンプする

アイテム・敵を持ち上げる
アイテム・敵を投げる



おなじ操作でも場所
や持ち物で、プレ
イヤーの動きが違
ってくるよ。



●チェリーを集めて無敵になろう



▲チェリー

▲ほし



ステージ途中にあるチェ
リーを、数個集めると星
が出る。これを取ると、
一定時間無敵になるぞ。

●タイム ストップ



野菜は攻撃以外にも、
使い道がある。4個取
っていれば、5個目で
ストップウォッチが出
る。取れば敵の動きが
一定時間止まるよ。

▶野菜

▶ストップウォッチ



●  を抜いてみよう



あちこちに生えている草の上に立ってBボタンを押すと、引き抜いて持ち上げるぞ。砂漠の面では、やわらかい土を掘っていくこともできるんだよ。



● マスクをかつぐ



マスクの上に乗りBボタンを押すと、アイテム同様に、持ち上げられるよ。



ハート



ある場所
で裏画面
にワープ
すると出
る。ライフゲージが
一自盛りアップ。

小さいハート



敵をた
くさんや
つければ
出現。ラ
イフゲージが
自盛り分回復。

1UP



イマジン
ファミリー
の顔が
出たら、
プレイヤーが1人
増えるぞ。

POW



パワー
ロック。
投げると
地面がゆ
れて、画面中の敵を
やつつけられる。

カギ



カギがか
かっている
ドアを
開けるのに必要。持
つても走る速さ
が変わらない。



●うまく敵をかわそう

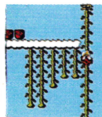
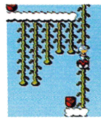


十字ボタンの下を押せば、しゃがむことができる。空を飛ぶ敵は、これでかわしてもいい。



ジャンプ中でもイマジンくんたちをコントロールできる。敵の上うまく乗ろう。

●つるやクサリをのぼってみよう

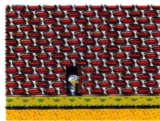
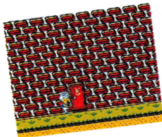


つるやクサリとイマジンくんたちが重なったとき十字

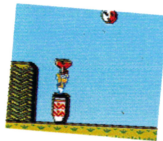


ボタンの上を押していれば、つかまることができる。ジャンプの途中でもOKだ。つるの上にいる敵も、上に乗ったり、投げ捨てたりできるよ。

●ドアがあったら入ってみよう



ドアの中に入るには、ドアの前に立ち十字ボタンの上を押そう。



カギがかかっているドアには、カギを持ってこないと入れない。



★壁はバクダンで壊せ!



どうくつや塔の中で、レンガの壁が道をふさいでいる場所がある。バクダンを使って壊していこう。

イメージんたちを たす 助けてくれるアイテム

メダル



あつめた
まいすう
枚数だ
け、ス
ロットマシー
ンができる。

はずれ野菜



まだ成
長して
いない。
つか
みら
てき
使い道は敵に
あて
てるだけ。

野菜



せい
ちんじ
成長し
きた
さい
野菜。
た
くさ
ん
ひ
き
抜くと……？

ビッグフェイス



を
投げ
ると
すべ
りな
が
て
ら
敵にぶつか
って
いく。

バクダン



と
取っ
て
す
う
から
数
秒た
つ
と、
てん
めつ
点滅して爆
発す
るぞ。

マスク



ステッ
プ台に
したり、
て
ら
敵の攻撃にも
つか
使える。

●アイテムを投げる

バクダン・マスクの場合

+ **B** **A** で…

少し離れた
ところに投
げられる。



+ **B** **A** で…

プレイヤー
の足元に落
とせるよ。



その他のアイテムの場合

+ **B** **A** で…

かなり遠く
まで投げら
れる。



+ **B** **A** で…

少し離れた
ところに投
げられる。



●敵で敵を攻撃だ



敵の上の
ってⒷボタ
ンを押すと、
敵を持ち上げられる。これ
をほかの敵にぶつけよう。

とっても役立つ重要アイテム

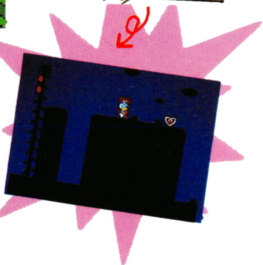
●魔法のランプで裏画面へ



取ったアイテムがランプだったら、
投げてみよう。するとそこにドア
が現れるんだ。十字ボタンの上を
押せば、裏画面に入れるよ。



裏画面にある草は、各ページ
でランプを2回使うまでメダ
ルになる。ある場所にドアを
置くと、ライフゲージをアッ
プさせるハートがあるよ。



いろんなジャンプができるぞ

●その場ジャンプ

止まったままAボタン
を押すと、その場
所でジャンプする。でもそんなに高く
は跳べないよ。



●ランニングジャンプ

十字ボタンの左か右を押
し、走りながらAボタン
でジャンプ。その場ジャンプよりも高く
跳べるので、敵の攻撃もかわしやすい。



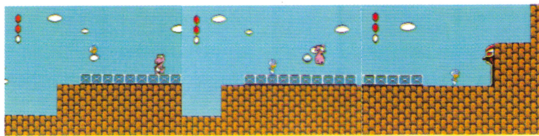
●ためジャンプ

十字ボタンの下を
押しているときジャンプすると、その場ジ
ャンプの約1.5倍跳び上がるよ。



ページの終わりに ボーナスチャンス

ボスキャラ倒して面クリア



ページの終わりには、次のページの門となる仮面がある。その口を開くためには水晶玉を手に入れなくてはならないぞ。水晶玉はキャサリンが持っていることもあるから、やっつけてとりかえそう。各章のラストには、さらにボスが待っているからね！



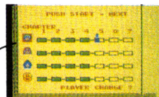
◀ボスキャラにマスクなどを投げつけて攻撃だ。

あしたのための

セーブ コンティニュー SAVE&CONTINUE

ゲームオーバーになると、下の画面が出てくるんだ。もっとプレイしたいときは、CONTINUE。またあしたにすることは、SAVEを選ぶ。

コンティニュー



プレイするキャラとCHAPTERの選択画面にそのまま戻るよ。

セーブ



ゲームをやめるときは、そこでSAVEしておこう。

WAIT

▲作動中はこの画面に

★ちょっと待ってネ!!

ゲームスタート時や、SAVE時にはディスクドライブが作動。その間はちょっと待っててネ!

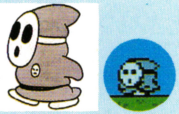
ゆて
行く手をはばむ
てき
敵キャラ大集合!!

ハイホー赤



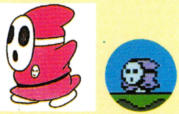
魔夢族の一員。恥ずかしがりやなのでお面をかお顔をかくしている。

ハイホーグレー



動きは遅いがプレイヤーをしつこく追いかけてくるぞ。

ハイホーピンク



丘の上を行ったり来たりしている。うまくかわしていこう。

ムーチヨ赤



魔夢族の一員。お面をつけていて、口から悪夢の弾を撃ってくる。

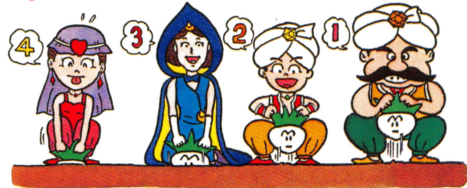
はし
走る

走るスピードはみんな同じだけど、何かかついている時は、パパ、イマジン、ママ、リーナの順の速さだ。

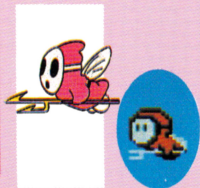


をとる

アイテムを引き抜いたり、マスクを持ち上げる速さもパパ、イマジン、ママ、リーナの順だ。

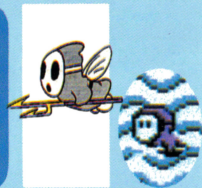


アンタリヤ赤



急降下して攻撃してくる。ヘイホーが悪夢の翼をつけて飛んでいるのだという噂だが。

アンタリヤブルー



プレイヤーめがけてまっすぐ飛行してくるので、あわてずに動きをよく見てかわそう。

ターペン



サッカーボール大のテントウ虫みたいな怪物。つるに住みつき上下に移動している。

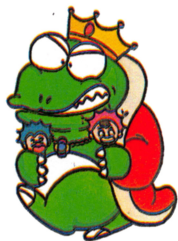
カメーン



カギの上に静止している。カギを取って外に出るとプレイヤーを追いかけてくる。

家族そろってクリアしよう！

ピキとポキを救い出すには、1人だけが最後のページまでクリアしてもダメ。家族全員がマムーを倒さないと、2人を助けられないのだ。各ページを1人ずつクリアしていても、みんなで少しずつ進んでもいい。



●7CHAPTER(章)全20ページをクリアだ。

1~3	4~6	7~9	10~12	13~15	16~18	19・20
スタート						ゴール
CHAPTER1	2	3	4	5	6	7

上の図のように、7章立ての20ページでこのゲームは構成されているんだ。各ページのラストにはそれぞれ小ボスがいる。クリアしていくと最後のページには大ボス・マムーがキミを待ちかまえているわけだ。

ブーティゲス



悪夢を招く飛べないカラス。
マムーに空飛ぶじゅうたんを
もらい空を飛び回っている。

ガラゲーロ



いつもは壺の中で寝ているが
マムーの命令で動き出す。へ
び使いの夢によく現れる。

ポンキー



マムーが夢宇界に植えたとい
う唯一の植物。火をはくへん
なヤツなので注意が必要だ。

ダウチヨ



夢宇界の乗り物として使われ
ている鳥。おもにヘイホーが
これを使い回している。

②“NOW LOADING…”と表示画面が出ます。このあとで、左の写真のような画面が現れたらOKです。もし、画面が出てないで、“ピー、ピー”と音がしたら、異状な事が起きた合図です。40ページの一覧表を見て、適切な処置をしましょう。

③お待ちかね。タイトル画面が出たら、ディスクカードを取り出し、SIDE Bを上にしてセットすればOK。いよいよゲームスタートです。



“NOW LOADING…”の表示のあとで、“A, B SIDE ERR.07”と出たら、カードのA, Bが逆にセットされています。カードを取り出して確認してください。もう一度、正しくセットし直しましょう。



ヒーボーボー



マムーによって命を与えられた火の化身。怒り狂うと火の弾をはいて攻撃してくる。

ガブチョ



嫌われ者だったが悪知恵、攻撃とも3倍すぐれているのでマムーに見込まれ家来になる。

マムー



夢宇界きってのいたずらもの。ドリームマシンに細工をして、怪物を生み出したしまった。

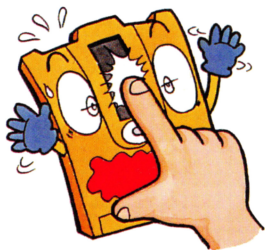
2人を絵本の中に連れ去ってしまったのだ。悲鳴を聞いてかけつけたイマジンくんたちが見たものは、ピキとポキをかかえて絵本の中を走っていくマムーの後ろ姿。とっさに手をのばしたイマジンくん、そしてビックリして見ていたパパたちも、いっしょに絵本の中に吸い込まれてしまったのだ。

目指すはマムーのいる夢工場。みんなで力を合わせ、ピキとポキを助けにいこう！



ディスクカードの ちゅういじこう 注意事項

ディスクカードはカセットよりも、
とてもデリケートです。つぎの注意
を必ず守って楽しく遊びましょう。



● ディスク
カードの窓
から見える茶色の部分は磁気
フィルムです。絶対にここを
指で触ってはいけません。も
ちろん傷をつけたり、汚して
もゲームデータが壊れます。

● ディスクカードは、湿気や暑さに弱いのです。長時間、日の当たる場所に置かないでください。また水をこぼしたりしないように、気をつけましょう。



ふしぎ ものがたり 不思議な物語



ところがある日、いたずらものの怪物マムーがこの
のマシンをいじったからさあたいへん！ 夢のかわりに、
へんなモンスターがたくさん出てきて大騒ぎ。みんなが困るのを見てマムーは大喜び。そんな
彼をこらしめなくてはと、みんなは彼の苦手なものを
持って、ドリームマシンへおしかけたんだ。なんとそれは野菜。マムーはたくさんの野菜に押しつぶされて、降参したのさ。めでたし、めでたし」

ディスクシステムが

正常に作動しなくなったときには…



ディスクシステムが正常に作動しないときは、画面に異状を知らせるエラーメッセージが表示されます。君のディスクシステムでエラーが出たら、下の表を参考にして原因を調べてください。

エラーメッセージ	内容と対処方法
DISK SET ERR.01	ディスクカードがちやんとセットされていない。カードを取り出し、もう一度セットしなおそう。
BATTERY ERR.02	ディスクドライブの電圧が規定値以下になっている。乾電池を新しいものと交換しよう。
ERR.03	ディスクカードのツメが折れている。ほかのカードを使うか、ツメのところにテープをはる。
ERR.04	違ったメーカーのディスクカードがセットされている。カードをよく確かめよう。
ERR.05	違ったゲーム名のディスクカードがセットされている。カードのゲーム名を確かめよう。
ERR.06	違ったバージョンのディスクカードがセットされている。カードをよく確かめよう。
A,B SIDE ERR.07	ディスクカードの表と裏が逆にセットされている。
ERR.08	違った順番のディスクカードがセットされている。カードをセットする順番を確かめよう。
ERR.20	ファミコン本体とディスクシステム、カードを買ったお店に持って行って、相談しよう。



夢工場ドキドキパニック

▼ドキドキパニック SIDE A用シール

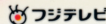


ファミリーコンピュータディスクシステム

SIDE
A

ドキドキパニック

ファミコン
夢工場



© 1987 Nintendo / フジテレビ FCG-DRM

▼ドキドキパニック SIDE B用シール

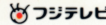


ファミリーコンピュータディスクシステム

SIDE
B

ドキドキパニック

ファミコン
夢工場



© 1987 Nintendo / フジテレビ FCG-DRM

ファミコンディスクシステム

