



Turneringsbestemmelser

NM Menn 2024

Innhold

| | |
|---|----|
| 1. DELTAKELSE/RETTIGHETER/PLIKTER..... | 2 |
| 2. PREMIERING..... | 3 |
| 3. ORGANISERING – ANSVARFORHOLD | 3 |
| 4. KONKURRANSESYSTEM..... | 4 |
| 5. ARENAENE..... | 5 |
| 6. KAMPORGANISERING | 7 |
| 7. SPILLEREGLER..... | 12 |
| 8. PROTESTER OG ANKER..... | 14 |
| 9. SPILLERE | 14 |
| 10. DOMMERE..... | 14 |
| 11. ØKONOMI | 15 |
| 12. UTSTYR | 16 |
| 13. REKLAME..... | 17 |
| 14. DOPING/DOPINGKONTROLL..... | 18 |
| FAIR PLAY | 19 |
| AKKREDITERINGSSYSTEM..... | 21 |
| NEDTELLING TIL AVSPARK..... | 22 |
| HÅNDHILSNINGSPROSEDYRER..... | 23 |
| PLASSERING AV BALLHENTERE | 25 |
| KOMMERSIELLE RETTIGHETER – NM MENN..... | 26 |
| KOMMERSIELLE RETTIGHETER | 32 |



1. DELTAKELSE/RETTIGHETER/PLIKTER

- 1.1 Kamper om Norgesmesterskapet for menn skal finne sted hvert år. Forbundsstyret tar hvert år ut minst 250 klubber som får anledning til å delta. Klubbers andrelag eller sammensatte lag, kan ikke delta i Norgesmesterskapet
- 1.2 Klubbenes deltakelse i NM-Menn er uten formell rangering eller seeding og krever ingen spesiell lisens.
- 1.3 De deltakende klubber betaler ingen deltakeravgift.
- 1.4 Ved deltakelsen i NM-Menn forplikter klubbene seg til å følge de regler, retningslinjer og pålegg som til enhver tid er gjeldende.
- 1.5 NFF vil på best mulig måte legge forholdene til rette for avviklingen av NM-Menn; utarbeide kampoppsett, turneringsbestemmelser, oppnevne dommere og eventuelt delegater, samt administrere konkurransen. NFF vil koordinere kommersielle avtaler gjeldende for NM-Menn.
- 1.6 Klubbene forplikter seg til å arrangere alle kampene i henhold til lover, regler og retningslinjer som til enhver tid er gjeldende, og til å stille sitt sterkeste fotballag.
- 1.7 Kampene skal arrangeres i henhold til prinsippene i «Fair Play» slik som definert i Vedlegg nr. 1.
- 1.8 Arenaene som benyttes i NM-Menn skal være tilfredsstillende forsikret. Baneeierne er ansvarlige for at dette er i orden.
- 1.9 NFF har rett til å benytte fotos, audio-visuelt og visuelt materiale av spillere og ledere, så vel som klubbnavn, klubbemblem og klubbdrakt til ikke-kommersiell bruk innenfor rammen NM-Menn.
- 1.10 NFF har rett til å stille fotos, audio-visuelt og visuelt materiale til disposisjon for pressen i redaksjonelt øyemed.
- 1.11 Vinneren av NM-Menn forplikter seg til å delta i UEFAs klubbturnering som er bestemt for dette, dersom klubben imøtekommer vilkårene i NFFs og UEFAs klubblisens.
- 1.12 Ingen klubb kan pålegges å spille cup- og/eller seriekamper to dager på rad.
- 1.13 Klubbene forplikter seg til å være på plass på kampstedet i henhold til de til enhver tid gjeldende bestemmelser.
- 1.14 Dersom en klubb, som er kvalifisert for deltakelse, enten trekker seg fra mesterskapet eller uteblir fra kamp den er oppsatt til, kan Forbundsstyret utelukke den fra deltakelse i neste års mesterskap



2. PREMIERING

- 2.1 Klubben som vinner NM-Menn, er årets Norgesmester i fotball og tildeles HM Kongens pokal til odell og eie, samt NFFs plakett. I tillegg får vinnende klubb en aksje i HM Kong Harald Vs store Vandrepokal, oppbevarer denne og har ansvaret for den, til den skal deles ut på ny. Vandrepokalen tilfaller den klubb til odell og eie, som først får 3 aksjer i den. Spillerne på det seirende lag som har deltatt i minst 2 kamper eller finalekampen, tildeles sølvpokal. I tillegg tildeles klubben 15 minnemedaljer, jfr. Reglement for merker, pokaler og diplomer.
- 2.2 Klubben som blir nr. 2, blir tildelt NFFs plakett. Spillerne på det lag som blir nr. 2, tapende finalist, og som har deltatt i minst 2 kamper eller finalekampen, tildeles sølvpokal. I tillegg tildeles klubben 15 minnemedaljer, jfr. Reglement for merker, pokaler og diplomer.
- 2.3 Dommerne i finalekampen tildeles hver sin minnemedalje og NFFs diplom. I tillegg mottar kampens dommer NFFs finaledommermerke. Jfr. Reglement for merker, pokaler og diplomer.
- 2.4 Den spilleren, som av dertil oppnevnt jury, kåres til banens beste spiller, mottar et trofe for dette.

3. ORGANISERING – ANSVARSFORHOLD

- 3.1 NFFs styre, heretter FS, er turneringens høyeste myndighet, og ansvarlig for at alle beslutninger som tas er i henhold til gjeldende bestemmelser, med unntak av forhold som sorterer under NFFs Disiplinærutvalg, NFFs Doms- og Sanksjonsutvalg og NFFs Ankeutvalg. FS har delegert gjennomføringen av turneringen til NFFs administrasjon og/eller relevante komiteer og utvalg.
- 3.2 Følgende komiteer behandler saker som normalt sorterer til deres arbeidsområde:
 - a) NFFs administrasjon administrerer avviklingen av NM-Menn.
 - b) Dommerkomiteen er ansvarlig for oppnevnelser av dommere, assistentdommere og 4. dommere til kampene i NM-Menn.
 - c) Disiplinærutvalget behandler saker om advarsler, utvisninger og bortvisninger.
 - d) Doms- og Sanksjonsutvalget behandler straffesaker etter straffebestemmelsene i Lovens Kapittel 11 etter anmeldelse fra et kretsstyre, Disiplinærutvalget eller Forbundsstyret. Utvalget behandler dessuten sanksjoner og protestsaker etter Reaksjonsreglementets kapittel 3 og 5, samt sanksjoner i henhold til forbundsstyrets reglement for spilleragenter etter innstilling fra Forbundsstyret.
 - e) Ankeutvalget behandler anker over avgjørelser truffet av NFFs Disiplinærutvalg, NFFs Doms og sanksjonsutvalg, Forbundsstyret og Krets. Jfr. lovens §6-5.
- 3.3 Klubbene er ansvarlige for sine medlemmers, spilleres, lederes og supporterers adferd. Dette



gjelder også personer som arbeider for klubben i forbindelse med avvikling av kampene i NM-Menn.

- 3.4 Klubbene forplikter seg til å avvikle kampene i NM-Menn i henhold til de krav, begrensninger og plikter som NFFs Sikkerhets- og arrangementsbestemmelser angir.
- 3.5 Klubbene forplikter seg til å spille sine hjemmekamper på sin hovedarena. Bruk av eventuelle reservearenaer skal på forhånd være godkjent av NFF og vil kun være aktuelt i særskilte tilfeller. Ingen arena kan være hjemmearena for mer enn to – 2 – klubber i NM-Menn. Ingen klubb kan spille sin hjemmekamp på motstanders hjemmearena, dersom ikke de to angjeldende klubber har samme hjemmearena. NFF kan pålegge en klubb å spille sin hjemmekamp på annen arena enn klubbens ordinære hjemmebane dersom denne ikke tilsvarer de krav som stilles.

4. KONKURRANSESYSTEM

4.1 KAMPOPPSETT/KAMPAVVIKLING

Kampene i NM-Menn skal avvikles slik:

- a) Forbundsstyret tar ut minst 250 klubber til deltakelse i NM-Menn. Jfr. pkt. 1.1.
- b) Kampene skal spilles etter utslagsmetoden med to kvalifiserende runder, etterfulgt av ordinære runder.
- c) I alle runder, inkludert finalekampen, spilles ekstraomganger 2 x 15 minutter dersom resultatet etter ordinær tid er uavgjort. Er resultatet etter ekstraomgangene fortsatt uavgjort, skal kampen avgjøres ved straffesparkkonkurranse. Jfr. Spillereglene. Kampens vinner er kvalifisert til deltakelse i neste runde.
- d) Kampene settes opp og administreres av NFF.
- e) Ved oppsett av kampene skal det tas geografiske, økonomiske og sportslige hensyn.
- f) Klubber i 0. divisjon (Eliteserien) skal spille bortekamp i 1. og 2. ordinære runde, og klubber i 1. divisjon (OBOS ligaen) skal spille borte-kamp i 1. ordinære runde dersom ikke sterke geografiske, økonomiske eller tekniske grunner tilsier noe annet.
- g) Fra og med 3. ordinære runde fastsettes kampene ved trekning. Lavest rangert lag skal ha hjemmekamp. Der lag fra samme nivå møtes, får første opptruke lag hjemmebane.
- h) Finalekampen spilles på Ullevaal Stadion i Oslo med NFF som arrangør. I finalekampen kan VAR benyttes om det er implementert på stadion
- i) Forbundsstyret skal overdra arrangementene til hjemmelagene etter bestemte retningslinjer. Spilles kampen på en bane hvor ingen av lagene hører hjemme, kan Forbundsstyret selv overta arrangementet eller overdra det til annen klubb eller krets.

4.2 RESULTATER

Klubbens resultater i NM-Menn er ikke avgjørende for eventuell deltakelse i påfølgende mesterskap.

4.3 AVSPARK

Avsparktidspunktene for kampene i NM-Menn fastsettes av Forbundsstyret og skal alltid tilpasses eventuelle ønsker fra rettighetshavende TV-selskap, ta hensyn til reisende lag og til publikumsbesøk.



4.4 OMBERAMMELSER

Berammelse, omberammelse og eventuelt utsettelse av kampene i NM-Menn skal skje med minst 48 timers varsel, hvis ikke begge klubber samtykker i kortere frist. Flytting av kampstart til annet tidspunkt samme dag eller flytting av kampen til en nærliggende bane, er ikke å anse som omberamning, men skal være godkjent av NFF. Jfr. pkt. 5.2. Ellers jfr. Kampreglementets § 12-2.

5. ARENAENE

5.1 GODKJENNING

NFF skal godkjenne alle baner som skal benyttes til kamper i NM-Menn. Arenaene må være i god forfatning, både når det gjelder selve spillebanen og øvrige fasiliteter. Arenaene må tilfredsstille de krav og bestemmelser som gjelder for slike og som er fastsatt av myndighetene (Jfr. Brannvernloven, bygningslov etc.) Kampene kan ikke spilles på grusbaner, kvalifiseringskampene inkludert.

5.2 HJEMMEARENA

Banene som benyttes, skal være klubbens ordinære hjemmebaner dersom ikke særskilte forhold tilsier noe annet. En klubb kan ikke spille hjemmekamp på motstanderens hjemmebane eller bortekamp på egen hjemmebane dersom ikke begge klubber har samme hjemmebane. Jfr. pkt. 3.5.

Klubbene må, så snart Hovedterminlisten er kjent, forsikre seg om deres ordinære hjemmebane er tilgjengelig på de datoer som er fastsatt for kampene i NM-Menn, slik at stevnekollisjoner unngås. Dersom en klubb, som er tildelt hjemmebane, ikke har sørget for at banen er tilgjengelig på fastsatt tidspunkt, vil kampen kunne bli avviklet på annen bane, men bli registrert som hjemmekamp for klubben.

5.3 SERTIFISERING

Klubber som deltar i seriespill der klubbens arena er gjenstand for sertifisering, vil automatisk være underlagt samme sertifisering til kamper i NM- Menn.

5.4 SIKKERHET

For å ivareta utøvernes, funksjonærenes og publikums sikkerhet, pålegges klubbene og avvikle sine arrangement i henhold til NFFs Sikkerhets- og arrangementsbestemmelser.

5.5 SPILLEBANENS STØRRELSE

Spillebanens størrelse skal være i henhold til de krav hjemmelaget er underlagt i seriespillet, dog ikke mindre enn 64 x 100 m. Unntak herfra kan innvilges av NFF.

5.6 SPILLEUNDERLAGET

Spillebanen i NM (menn) kan være av naturgress eller kunstgress, og den skal være tilgjengelig for alle obligatoriske NM-kamper i hele den nasjonale sesongen. Banen skal være godt vedlikeholdt med jevn overflate. Overvann og frost i banen skal ikke forekomme.

- Er spillebanen av naturgress, skal den ha god gressdekning.
- Er spillebanen av kunstgress, skal den til enhver tid tilfredsstille kravene til felttest etter NFF sin standard for kunstgress (breddestandard). Banen skal under ingen omstendighet ha løse eller åpne skjøter. Den skal ha foreskrevet mengde og type



granulat, og alle oppmerkede linjer skal være helt rette. NFF kan når som helst kreve en felttest av banen.

Ved ny installasjon eller rehabilitering av eksisterende kunstgress, skal kunstgresset tilfredsstillende kravene i FIFA Quality Pro standarden, og klubben skal kunne legge frem et sertifikat fra FIFA som dokumenterer dette snarest mulig etter installasjon.

Det arrangørens ansvar, uavhengig av eierforhold, å sørge for at banen er i tilfredsstillende forfatning til alle obligatoriske kamper. Arrangøren er også ansvarlig for at alt utstyr som naturlig tilhører spillebanen, målbur, hjørneflagg etc., er i orden.

5.7 KLIPPING – VANNING

Gressets lengde skal på kamptidspunktet ikke være lenger enn 3,5 cm. Gresset skal klippes i ca. 4 – 5 m brede felter, vinkelrett på sidelinjene. Dette vil også avhjelpe assistentdommerne i deres arbeid.

Hjemmelaget bestemmer om det skal vannes før kampen og i pausen. Arrangørklubb må orientere om sin avgjørelse på kampmøtet/ankomst stadion. Vanning må foretas på hele spillebanen.

Disse retningslinjene gjelder både for baner av naturgress og kunstgress.

5.8 EKSTRA AVBREKK

Ved ekstra varme dager kan det innføres drikkepause ved temperaturer over 28 grader. Dette måles i midtsirkelen før kamp av dommer eller delegat. Det kan gjennomføres 1 pause i hver omgang etter ca. 25 minutter. Drikkepausens varighet skal ikke overstige 1. minutt.

5.9 OPPMERKING AV SPILLEBANEN.

Spillebanen skal merkes slik som angitt i Spilleregul nr. 1. Ytterligere linjer, merker eller markeringer i hvitt eller annen farge, er ikke tillatt. Klipping av gress, i den hensikt å være «hjelpemerkning», er ikke tillatt. Ved kamper i de ordinære rundene skal teknisk område være merket slik bestemmelsene tilsier.

5.10 MÅL – RESERVEMÅL

Målene skal være hvitmalte, og avstanden mellom stengene skal være 7,32 m. Avstanden fra underkanten av tverrstangen til spillebanen (bakken) skal være 2,44 m.

Målene skal være fast forankret til bakken. Dette gjelder også transportable mål. Dersom det på målene er montert hjul, må disse fjernes under kamp.

Det skal være minst ett reservemål lett tilgjengelig på alle arenaene. Reservemålene må oppbevares slik at det enkelt og raskt kan erstatte et av de ordinære målene dersom dette blir nødvendig. Kravene til reservemålene er de samme som til de ordinære målene.

5.11 FLOMLYS

Kamper i NM-Menn kan spilles i flomlys som er godkjent av NFF.



5.12 STADIONUR

Arenaene som benyttes i de ordinære rundene i NM-Menn bør være utstyrt med et stadionur. Stadionuret skal vise eksakt spilletid. Stadionuret skal stoppes etter respektive 45 og 90 minutter. Tilleggstid, det vil si den tiden dommeren minst vil legge til i hver omgang, vises av 4. dommer, dersom dette er oppnevnt. Dommeren har rett til å legge til ytterligere tid utover det som 4. dommer har vist.

5.13 VIDEOSKJERMER

Overføring av kampen til storskjerm inne i arenaen kan bare gjøres etter godkjent lisens. Retningslinjer for bruk av storskjerm finnes i Vedlegg 2. Lisens utstedt av NFF for seriekamper vil automatisk være gyldig for kamper i NM-Menn i samme sesong. For øvrig må lisens søkes i hvert enkelt tilfelle.

5.14 TRIBUNER – KAPASITET

For tribuneanleggene gjelder bestemmelsene tatt inn i NFFs Sikkerhets og arrangementsbestemmelser. Eventuelle krav skal være i henhold til hjemmelagets arenasertifisering. Ved bruk av ståplasser gjelder reglene for bølgebrytere; det skal være bølgebrytere for minimum hver 5. rad; høyde 1,1 m og dimensjonert for å tåle trykket fra bakenfor stående publikum.

5.15 MIDLERTIDIGE TRIBUNER

Tribuner, enten stå- eller sittetribuner, som settes opp til enkeltkamper for å øke tilskuerkapasiteten, er ikke under noen omstendigheter tillatt.

5.16 HC-FASILITETER

Kravene til HC-fasiliteter gjelder slik de er beskrevet i NFFs Sikkerhets- og arrangementsbestemmelser.

6. KAMPORGANISERING

6.1 KVALIFISERENDE RUNDER

Kampene i de kvalifiserende runder skal avvikles i henhold til disse turneringsbestemmelser og til NFFs Sikkerhets- og arrangementsbestemmelser gjeldende for breddefotball, dersom ikke annet er bestemt.

Det er ikke nødvendig med noen økonomisk rapport til NFF, jfr. 11, Økonomi

6.2 ORDINÆRE RUNDER

6.2.1 BILLETTER

a) Inntil 10% av stadions totale tilskuerkapasitet skal kunne stilles til disposisjon for gjestende lags supportere. Billettene skal være i egen sektor og tilfredsstillende avgrenset fra de øvrige tilskuerne. I tillegg skal gjestende klubb disponere inntil 20 stk. fribilletter.

b) Innehavere av følgende kort skal gis gratis adgang til kampene i NM-Menn:

- NFFs frikort
- Lokal Fotballkrets
- Norges Idrettsforbund
- Lokal Idrettskrets



- Norsk Toppfotballs Styre
- Norske Sportsjournalisters Klubb

Kortene er personlige, og det vil si at kun kortinnehaver kan benytte seg av dette. NFF gjør spesielt oppmerksom på at arrangørklubbens medlemmer IKKE er berettiget til gratis adgang til kamper i 4.-, 5.- og 6. ordinære runde. I 1.-, 2.- og 3. ordinære runde bestemmer arrangør klubben selv dette.

6.2.2 DELEGAT

Det vil til kampene i 4., 5., 6. og 7. runde bli oppnevnt en NFF-Delegat, som er kampens overordnede myndighet. NFF-Delegatens oppgave er observere/ inspeksjon/kontroll/ rapportering fra følgende hovedområder:

- Arrangement generelt
- Sikkerhet
- Fair Play

NFF-Delegaten pålegges å meddele arrangøren etter endt arrangement, eventuelle mangler og/eller forbedringspunkter.

Det skal reserveres plass til NFF-delegaten på beste seksjon (VIP-tribune), med lett adgang til spillebanen.

Ved disse kampene gjelder retningslinjene for kampforberedelser etc., som i NFF Eliteserien og NFF OBOS ligaen, se også pkt. 6.2.3

6.2.3 KAMPMØTE/MEDIAMØTE

For kamper i 4., 5. og 6. runde gjelder følgende:

For å sikre et vellykket arrangement skal det 3 timer før avspark avholdes kampmøte.

Møtet ledes av oppnevnt NFF-Delegat. Obligatorisk deltakelse av:

- NFF-Delegat
- 4. dommer
- Hjemmelagets arrangementssjef
- Hjemmelagets sikkerhetssjef
- Hjemmelagets lagleder
- Bortelagets lagleder
- Stadionsjef
- Hjemmelagets mediasjef
- Bortelaget sikkerhetssjef dersom gjestende supportere er tilstede
- Representant for lokalt politi ved behov (avklares før kamp)
- Representant for hjemmelagets supportere
- Representant for bortelagets supportere dersom de har kjøpt billetter samlet (organisert av supporterklubben).

Dommere, dommerobservatør, lege/hjelpekorps og brannvesen kan innkalles/møte etter behov. Lagenes representanter medbringer komplett spillerdrakt, også for målvakt. Dersom NFF har godkjent bruk av pyroteknikk, skal skriftlig godkjenning fremlegges på kampmøtet.

Eget mediamøte skal avholdes i forlengelse av kampmøtet eller senest 2 1/2 time før avspark. Møtet ledes av hjemmelagets mediasjef. Obligatorisk deltakelse av:



- Hjemmelagets mediesjef
- Bortelagets mediesjef
- Produsent/ innspillingsleder
- Kommentator/reporter for rettighetshaver TV og Radio
- NFF Delegat

Hjemmelagets arrangementssjef og sikkerhetssjef kan innkalles etter behov. Klubbrepresentantene bes medbringe antatt lagoppstilling, slik at TV selskapet kan forberede grafikk etc.

For finalekampen gjelder annen prosedyre, som meddeles klubbene spesielt.

6.2.4 AKKREDITERING

Klubbene, som deltar i de ordinære rundene, pålegges å ha et tilfredsstillende akkrediteringssystem.

Akkrediteringssystem har to hensikter:

- å synliggjøre overfor andre hvilken funksjon den enkelte har i arrangementet
- å gi de akkrediterte fri og uhindret adgang til de tribuner/fasiliteter/områder, som akkrediteringen tilsier.

Dette for at utøvernes, funksjonærenes og publikums sikkerhet skal ivaretas best mulig.

Systemet bestemmes av klubben og bør være slik at akkrediteringskortene varieres fra arrangement til arrangement.

Eksempel på et enkelt akkrediteringssystem finnes som Vedlegg 3.

6.2.5 NEDTELLING TIL AVSPARK

Standard prosedyre «Nedtelling til avspark» skal benyttes ved alle kamper i NM-Menn. Prosedyren er gjengitt i Vedlegg 4.

6.2.6 FLAGG/DEFILERING/MUSIKK

På alle kamparenaer i de ordinære rundene bør følgende flagg heises:

- Det norske flagg
- NFFs flagg

Ved innmarsjen skal egen NM-hymne avspilles dersom dette finnes.

Dersom ikke, kan annen musikk benyttes som innmarsjmusikk. Musikken må IKKE ha noe kommersielt budskap.

6.2.7 BALLHENTERE

Ved alle kamper i NM-Menns ordinære runder bør det være ballhenter. Ved kamper fra og med 4. ordinære runde skal det være minst 10 ballhenter. 3 ballhenter på hver langside og 2 på kortsidene. Ballhenterne må læres opp slik at ballen kommer i spill igjen så hurtig som mulig, og for å unngå flere baller på banen samtidig. Fargen på ballhenternes utstyr må klart skille seg fra utøvernes, og godkjennes av dommer og evt. NFF-delegat.



6.2.8 SPEAKERTJENESTE

Alle arenaer som benyttes i NM-Menns ordinære runder skal ha tilfredsstillende høyttalersystem, det vil si at alle meldinger som gis over høyttalersystemet skal kunne høres klart og utvetydig for alle som befinner seg innenfor stadions område. Høyttaleranlegget bør være slik at også beskjeder kan gis til de som befinner seg utenfor stadion.

Speakertjenesten under kampens gang gis anledning til:

- å meddele navn på målscorere
- meldetjeneste fra andre kamper
- informasjon om spillerbytter
- kåre beste spiller/info om neste kamp og komplett tippekupong så snart denne foreligger/oddsinformasjon

En jingle kan spilles ved scoringer. Jinglen kan ikke vare lenger enn 10 sekunder. Speakertjenesten skal ikke være underholdningskanal under kampens gang (1 omgang og 2. omgang). Ingen sjåvinistiske bemerkninger eller usportslige/støtende formuleringer skal forekomme. Det er ikke anledning til å avspille musikk over høyttaleranlegget under spillets gang eller ved avbrudd i spillet.

6.3 INNBYTTERE/LEDERE

Syv (7) ledere, hvorav en (1) må være medisinsk personell, og ni (9) innbyttere kan sitte på innbytterbenken, det vil si totalt 16 personer. Navnene på alle disse personene og deres funksjoner skal stå på kamprapporten.

I tillegg tillates inntil åtte (8) ekstra tekniske seter for klubbpersonalet som gir teknisk støtte til laget under kampen. Disse setene skal være utenfor teknisk område, bak eller ved siden av benkene, men med tilgang til garderobene. Navnene på alle disse personene og deres funksjoner skal stå på kamprapporten. Alle personene kan gjøre sine oppgaver i teknisk sone og ha tilgang til tunnel/garderober.

Klubbene kan i tillegg avtale ekstra plasser på tribunen for ekstra teknisk personell (utover de nevnte åtte (8) ekstra), men som et minimum bør arrangør på forespørsel kunne avse fem (5) plasser på tribunen med lett tilgang til teknisk sone.

Dersom innbytterbenken inneholder flere enn 16 seter, kan de øvrige plassene for tekniske ledere være på denne benken.

Dersom det inntreffer skade eller sykdom på spiller(e) som står i kamprapporten i FIKS etter at den er levert dommer og gjort offisiell 75 minutter før avspark, gjelder følgende:

- Dersom dette rammer spiller oppført blant de 11 spillerne som starter kampen, kan spilleren erstattes av spiller oppført som innbytter. Ny innbytter kan settes inn, og kamprapporten korrigeres i FIKS. Spilleren som erstattes kan ikke føres opp som innbytter i FIKS.
- Dersom dette rammer spiller som er oppført som innbytter, kan spilleren erstattes av ny innbytter. Kamprapporten må korrigeres i FIKS jamfør utført endring.

6.4 BALLER

Ved kampene i de kvalifiserende rundene gjelder Kampreglementets §3-5:

- Arrangør skal holde minst tre godkjente baller.



Ved kamper i de ordinære rundene gjelder følgende:

- Det skal stilles til rådighet minst 8 godkjente matchballer til hver kamp. Ballene legges i dommergarderoben til kontroll før avspark. Det skal være en ball ved hvert mål og to baller hos ballhenterne på hver langside.

6.5 POLITI OG VAKTHOLD

Et tilfredsstillende antall vakter/vektore/polititjenestemenn skal være tilstede for å ivareta utøvernes og publikums sikkerhet. Gjeldende sikkerhetsbestemmelser, jfr. NFFs «Sikkerhets- og arrangementsbestemmelser», skal overholdes.

Ingen tilskuere er tillatt på indre bane, det vil si i området mellom tribunene og sidelinje/dømlinje.

6.6 MEDISINSKE TJENESTER

Ved kamper i de kvalifiserende runder er det klubbens ansvar å håndtere dette, og det anbefales at NIFs norm legges til grunn.

Fra og med 1. runde er det følgende retningslinjer som gjelder:

Klubbene skal ha egen medisinsk koordinator. Bemanning og oppsett av medisinske tjenester vil avhenge av størrelsen på arrangementet.

Retningslinjer for medisinske tjenester fremgår i sin helhet i Ligaverktøykassen, trykk [her](#).

Mal som klubbene kan bruke ved utarbeidelse av ROS-analyse, samt sanitetsplan finnes i Ligaverktøykassa på våre nettsider, www.fotball.no.

6.7 MEDIA/PRESSE

a) Arrangerende klubb skal senest 60 minutter før avspark sørge for at riktige lagoppstillinger blir distribuert til akkrediterte presse- og mediarepresentanter.

b) Klubbene forplikter seg til å tilrettelegge for TV-sendinger i henhold til bestemmelsene i NFFs Mediahåndbok.

c) Medlemmer av Norske Sportsjournalisters Forbund, som kan fremvise gyldig medlemskort, er berettiget til fri entre.

Krav til mediafasiliteter tilsvarer de krav den enkelte klubb har ved sine seriekamper, dersom ikke annet er avtalt eller bestemt av NFF.

6.8 RESULTATSERVICE

Klubbene må oppnevne en person til å være ansvarlig for meldetjenesten, slik den blir praktisert i serispillet. Klubben er ansvarlig for at resultatene/meldetjeneste fra de andre kampene blir meddelt på arenaen etter nærmere retningslinjer.

6.9 DOPINGKONTROLL

På alle arenaer skal det være et rom avsatt til dopingkontroll. Rommet skal være låsbart og ligge så nær garderobene som mulig. Rommet skal være minst på 20 m² og inneholde følgende:



- Bord
- 4 stoler
- Åpent toalett
- Varmt og kaldt vann
- Kjøleskap

Dersom arrangøren ønsker å tilby drikke, skal dette være vann i flaske med kapsel. Rommet skal være rengjort, tydelig merket og ikke gjenstand for annet bruk ved fotballkamper.

6.10 SUPPORTERE/SUPPORTERKLUBBER

Som arrangør har klubben ansvar for plassering av supporterne. Plasseringen skal følge disse hovedreglene:

- Supporterne skal klart skilles fra hverandre. De må ikke plasseres på samme tribune eller slik at de har mulighet til f.eks. å kaste ting på hverandre.
- Den ideelle plasseringen kan være på kortsiden (bak mål), i området fra hjørneflagget og innover mot midten. Supporterne plasseres diagonalt overfor hverandre.

Tilreisende supportere av bortelaget:

- Skal plasseres på egen tribunedel som nevnt over
- Supporterne skal ha egen inngang, toaletter og kiosker som er tydelig merket/skiltet
- Bortelaget er ansvarlige for at sine tilreisende supportere har med seg egne stewards
- Ved et større antall supportere opp mot 500 skal tilreisende klubb ha med seg minimum 2 stewards
- Ved over 500 tilreisende supportere skal tilreisende klubb ha med seg minimum 4 stewards

Ellers vises til NFFs Klubblisens – Infrastruktur, samt NFFs Sikkerhets- og arrangementsbestemmelser.

7. SPILLEREGLER

7.1 Kampene avvikles etter de til enhver tid gjeldende spilleregler.

7.2 INNBYTTE/INNBYTTERE

Ved kamper i NM Menn og kvinner er det tillatt med 5 innbyttere, med maks 3 stopp i tillegg til pausen. Det åpnes for ett sjette innbytte i eventuelle ekstraomganger med ett ekstra bytte. Laget kan ved ekstraomganger gjøre innbytte etter full tid av kampen og før ekstra omgangene starter, samt i pausen av ekstra omgangene.

Hvis laget ikke har brukt maks av antall innbyttere eller antall stopp i ordinær spilletid, kan dette overføres til ekstraomgangene. Dette i tillegg til den ekstra innbytter og stoppet i



ekstraomgangene. Når begge lag foretar ett bytte samtidig, vil det telle som ett innbytte for hvert lag. Spillere som er byttet ut kan ikke settes inn i spillet igjen. Det kan benyttes elektronisk innbyttertavle.

7.3 KAMPRAPPORT.

Kamprapportskjema er kampens eneste offisielle dokument og skal utfylles. Det er klubbene som har ansvaret for at skjemaet, i tide, blir påført de riktige opplysninger, inkludert kampfakta. Dommeren er ansvarlig for å kontrollere at riktige kampfakta og opplysninger er påført skjemaet. Både dommeren og klubbene er ansvarlige for at Prosedyren etter kampslutt blir gjennomført (se punkt 7.4). Egen prosedyre for elektronisk kamprapport er gitt i egen informasjon. Klubbene skal ha én person som er ansvarlig for elektronisk kamprapportering.

7.4 KAMPRAPPORTSKJEMA – PROSEDYRE.

Elektronisk kamprapport benyttes. Følgende prosedyre skal følges:

<https://www.fotball.no/klubb-og-leder/fiks-info-og-support/kamprapport-live2/>

7.5 PAUSE

Pausen mellom omgangene er 15 minutter, fra siste fløytesignal i 1. omgang til fløytesignalet for å starte 2. omgang. Dommeren er ansvarlig for at dette skjer.

Pausen fra avsluttet 2. omgang til eventuelle ekstraomganger er 5 minutter. Det er ingen pause mellom de to ekstraomgangene. Jfr. Kampreglementet.

7.6 ADVARSEL/GULT KORT

Når en spiller er tildelt 2 advarsler i NM-Menn i samme sesong, skal han automatisk stå over neste NM-kamp med mindre det foreligger annen underretning fra NFF. Etter 1 nye advarsel, sones det igjen 1 kamp og deretter sones 1 kamp for hver advarsel, dersom ingen annen underretning fra NFF foreligger.

Spillere soner ikke for gule kort i NM finalen.

Advarsler gitt i 1.- og 2. kvalifiserende runde, strykes, og alle spillere starter de ordinære rundene med 0 gule kort.

Advarsler overføres ikke til neste sesong.

For øvrig jfr. Reaksjonsreglement

7.7 UTVISNING/RØDT KORT

Spiller som i kamp i NM-Menn blir utvist, er utelukket fra neste NM-kamp med mindre annen underretning foreligger fra NFF. Eventuelle tilleggssanksjoner trer først i kraft når underretning foreligger.

Eventuelle sanksjoner fra de kvalifiserende rundene vil være gjeldende i de ordinære rundene.

For øvrig jfr. Reaksjonsreglement



8. PROTESTER OG ANKER

Den klubb som ønsker resultatet av en kamp kjent ugyldig, må nedlegge protest.
Jfr. Reaksjonsreglementets § 5-1

Noen enkelte avsnitt følger her:

8.1 BEHANDLENDE MYNDIGHET

Protester behandles av NFFs Doms- og Sanksjonsutvalg. Jfr. Reaksjonsreglementets § 5-2

8.2 FRISTER

Protester må varsles og inngis innen fastsatte frister, jfr. Reaksjonsreglementets § 5-5

8.3 GEBYR

Protest skal være skriftlig og protestgebyret kr. 500,- må være innbetalt innen protestfristen. Jfr. Reaksjonsreglementets § 5-6.

9. SPILLERE

For å delta i kamper i NM-Menn må spillerne være spilleberettiget for angjeldende klubb.

9.1 NUMMERERING

Spillere som skal representere sin klubb i NM-Menn bør spille kampene med samme nummer som i seriekampene. Altså benytte klubbens faste sesongnummerering.

9.2 OVERGANGER

Når det gjelder overgang/utlån av spillere vises det til NFFs Overgangsreglement.

10. DOMMERE

DOMMERE – OPPNEVNELSER, ØKONOMI

10.1 KVALIFISERENDE RUNDER

Dommere og assistentdommere til kampene i de kvalifiserende rundene oppnevnes av den krets der arrangerende klubb hører hjemme.

Dommer- og assistentdommerutgiftene godtgjøres av arrangerende klubb etter vedtatte satser for øvrige seniorkamper menn (11'er fotball).

10.2 1.- OG 2. ORDINÆRE RUNDE

I disse rundene oppnevner NFF dommerne, og assistentdommerne oppnevnes av den krets der arrangerende klubb hører hjemme. Dommer- og assistentdommerutgiftene godtgjøres av arrangerende klubb etter vedtatte satser for øvrige seniorkamper menn (11'er fotball). Det kan oppnevnes 4. dommer ved kamper der eliteserielag er involvert.



10.3 3.-, 4.-, 5.- OG 6. ORDINÆRE RUNDE

I disse rundene oppnevner NFF dommere, assistentdommere og 4. dommer. Dommer- og assistentdommerutgiftene godtgjøres av arrangerende klubb etter vedtatte satser.

10.4. FINALEKAMPEN

Til finalekampen oppnevner NFF dommer- og assistentdommere. Dommer- og assistentdommerutgiftene godtgjøres av cupkassen, etter vedtatte satser.

10.5 DOMMERE – REISER

10.5.1 KVALIFISERENDE RUNDER

Dommere, assistentdommere plikter å være på kamparenaen minimum 90 minutter før avspark.

10.5.2 ORDINÆRE RUNDER

Dommere, assistentdommere og evt. 4. dommere plikter å være på kamparenaen senest 90 minutter før kampen. 4. dommer møter i henhold til kampmøtet.

10.5.3 FINALEKAMPEN

Ved finalekampen plikter dommere, assistentdommere og 4. dommer å være i Oslo senest dagen før finalekampen.

10.5.4 SPESIELT FOR TV-KAMPER

Ved TV-kamper forplikter dommerne seg til å være på kampstedet (på bakken) senest 6 timer før avspark, og på kamparenaen minimum 90 minutter før avspark

10.5.5 SPESIELT VED FLYREISER

Dersom dommer, assistentdommer eller 4. dommer må ta seg fram til kampstedet med fly, skal ankomsttidspunktet til kampstedet ikke under noen omstendighet være mindre enn 6 timer før kampstart, og til kamparenaen minimum 90 minutter før avspark. Dette gjelder ved kampene i de ordinære rundene.

10.6 KAMPRAPPORT

Dommeren er ansvarlig for kamprapporten. Se for øvrig eget punkt om dette.

11. ØKONOMI

11.1 KVALIFISERENDE RUNDER

11.1.1 ARRANGERENDE KLUBB

I de kvalifiserende rundene bærer arrangerende klubb alle arrangementskostnader og beholder selv et eventuelt overskudd. Klubben er ikke pliktig til å sende kampregnskap til NFF.

11.1.2 REISENDE KLUBB



Reisende klubb betaler selv sine reise- og eventuelle oppholdsutgifter.
NFF kan gi økonomisk støtte ved spesielt kostbare reiser etter søknad fra klubb.
Slik søknad må sendes NFF senest 30 dager etter kampen.

11.2 1.-, 2.- OG 3. ORDINÆRE RUNDE

11.2.1 ARRANGERENDE KLUBB

I disse rundene skal arrangerende klubb selv bære sine arrangementskostnader og beholder selv et eventuelt overskudd. Klubben er ikke pliktig til å sende kampregnskap til NFF

11.2.2 REISENDE KLUBB

Reisende klubb betaler selv sine reise- og eventuelle oppholdsutgifter. NFF kan gi økonomisk støtte ved spesielt kostbare reiser etter søknad fra klubb.
Slik søknad må sendes NFF senest 30 dager etter kampen.

11.3 4.-, 5.- OG 6. ORDINÆRE RUNDE

11.3.1 ARRANGERENDE KLUBB

Om de økonomiske forhold for arrangerende klubb i disse rundene, vises det til Kampreglementets §7-4.

11.3.2 REISENDE KLUBB

Reisende klubb bærer i disse rundene selv alle sine reise- og oppholdsutgifter.

11.3.3 FINALEKAMPEN

Cupkassen tilføres alle inntekter, jfr. Kampreglementets §7-5, samt dekker alle arrangementskostnader ved finalekampen.

Finalekampens nettoinntekt tilføres cupkassen.

Finalelagenes reiseutgifter for 25 personer dekkes av cupkassen. Finalelagenes diett- og oppholdsutgifter dekkes etter satser fastsatt av Forbundsstyret.

12. UTSTYR

12.1 FOTTØY

Spillernes utstyr skal etter dommerens vurdering, tilfredsstillende kravene i Spilleregul 4. Det er en forutsetning at lagene medbringer støvler som er dekkende for alle typer spillerunderlag (gress, kunstgress).

12.2 DRAKTER

Klubben skal ha godkjent hoveddrakt og reservedrakt. Ingen av fargene i hoveddraktens trøye, shorts og strømper må gå igjen i tilsvarende del av reservedrakten. Det vil si reservedrakt skal i farger skille seg fra hoveddrakten på alle tre deler (trøye, bukse, strømper). Klubbens godkjente drakter for seriekampene vil være gjeldende for kamper i



NM-Menn. Kun drakter som er godkjent for seriespill kan benyttes.

12.3 DRAKTLIKHET

For å unngå komplikasjoner med hensyn til draktlikhet, pålegges reisende lag alltid å kontakte motstander slik at avtaler om drakter kan gjøres og komplikasjoner unngås. Dersom draktene, etter dommerens mening allikevel er for like, skal bortelaget skifte drakt. NFF bestemmer draktfargene i kvart, semi- og finalekampene.

12.4 DRAKTREKLAME

I en og samme kamp må reklamen være ens på samtlige drakter på laget. For øvrig vises det til Reklamereglementet.

12.5 UNDERTRØYER/TIGHTS/THERMALBUKSER/SYKKELBUKSER/BRUK AV TAPE

Dersom langermet undertrøye benyttes under spillertrøye med kort arm, skal undertrøyens ermer være av samme farge som spillerdraktens korte arm. Det er ikke tillatt med synlig reklame, budskap eller varemerke på en slik undertrøye.

Dersom tights/thermalbukse eller sykkelbukse benyttes under ordinær spillersshorts og er synbar, skal buksen ha samme farge som spillersshortsen. Det er ikke tillatt med synbar reklame eller varemerke på slik bukse.

Tape utenpå strømpene skal ha samme farge som strømpene. Tilsvarende gjelder også for eventuelt andre deler av utstyret.

13. REKLAME

Ingen reklameavtaler kan inneholde bestemmelser som bryter med norsk lov, norsk idretts etiske grunnlag eller som er egnet til å skade idrettens anseelse. Alle bestemmelser vedrørende reklame finnes i NFFs Reklamereglement. For ordens skyld tar vi med følgende:

13.1 REKLAME PÅ SPILLEBANEN/SPILLEBANENS UTSTYR

På arenaer som benyttes i NFF Eliteserien og NFF OBOS ligaen er enhver form for reklame, enten den er ekte eller kunstig formidlet på spillebanen og dens tilbehør, forbudt. Dette gjelder både naturgressbaner og kunstgressbaner. Dette er også gjeldende for lag fra NFF Eliteserien og NFF OBOS ligaen ved deres deltakelse i NM-Menn. For øvrige lag gjelder bestemmelsene som for seriespill.

Reklameforbud gjelder målnettene og området i målene mellom mållinjene og målnett fra det øyeblikk lagene kommer på banen før kampens begynnelse, til de har forlatt den ved pause og fra de returnerer til 2. omgangs begynnelse til kampens slutt.

Ingen form for reklame kan derfor være på mål, målnett, hjørneflagg eller dets stenger. Ingen kameraer, mikrofoner etc. kan monteres til forannevnte.

13.2 ARENAREKLAME

Med arenareklame menes den reklamen som befinner seg på samme nivå som spillebanen, og som omkranser selve spillebanen. Denne reklamen må under ingen omstendighet plasseres i sikkerhetssonene, jfr. NFFs Sikkerhets og arrangementsbestemmelser.



Arenareklamen kan være sammenhengende og være bevegelig. Av hensyn til TV-produksjonen bør arenareklamen bak målene ikke ha hvit hovedfarge (bunnfarge).

13.3 DRAKTREKLAME

Størrelser, plassering og andre relevante forhold vedrørende draktreklame er inntatt i NFFs Reklamereglement. Det er ikke tillatt å trekke opp/fjerne spillertrøyen for å vise T-skjorter med reklame, slagord eller personlige ytringer.

13.4 REKLAME I TEKNISK OMRÅDE.

Det skal ikke forekomme reklame av noen art innenfor teknisk område eller innenfor en meter fra sidelinjene/dødlinjene. Reklame på innbytterbenkenes innside skal begrenses til inntil 10 stk. felter a 50 x 25 cm (l x h) montert ved siden av hverandre horisontalt på linje, med jevne mellomrom. På innbytterbenkenes vegger og taks side som vender mot tribunen kan det være reklame. Reklamefeltene kan ikke være bredere enn veggens/takets bredde. Eventuell 3D-reklame må ikke forekomme i teknisk område. Vedrørende plassering etc. for 3D-reklamer, vises det i sin helhet til NFFs sikkerhets- og arrangementsbestemmelser.

13.5 NETTSTEDSHENVISNINGER.

Enhver henvisning til nettsteder er å betrakte som reklame.

14. DOPING/DOPINGKONTROLL

Det er forbudt rettsstridig å bruke midler eller metoder som fremgår av IOCs eller NIFs dopingliste. Det er forbudt å bruke midler eller metoder i den hensikt å skjule bruk av dopingmiddel eller metode. Det er forbudt å tilvirke, innføre, utføre, erverve, sende, overdra eller være i besittelse av middel som nevnt i første ledd, når dette kan (antas å ha vært eller skulle) brukes i dopingsammenheng.

Innkalling til eller gjennomføring av dopingkontroll kan skje uten forhåndsvarsel. Det vises til Lovens Kapittel 13.



VEDLEGG 1:

FAIR PLAY

DEFINISJON

Ønsket om å spille en kamp på en fair måte og behandle motstandere på sportslig vis og med respekt er en av de fineste elementer som kan finnes i all sport og faktisk er det sport som er opphavet til det nå så anerkjente og brukte uttrykket og konseptet om Fair Play. Det er fortsatt en like viktig ingrediens av vår sport i dag som den noen gang har vært, og de fleste tilskuere vil være enige i at kun en fair kamp kan være underholdende. Konseptet Fair-Play kan brytes ned til følgende elementer og som gjelder like mye for spillere som for andre personer involvert i kampen:

1. Spillereglene, reglement og instruksjoner for NFF 1. divisjon Kvinner må respekteres.
2. Enhver anstrengelse må gjøres for å oppføre seg sportslig overfor motstandere, dommere og enhver annen person som er involvert i kampen, slik som publikum, representanter for andre klubber og media.
3. Alle andre involverte i kamper må påvirkes til å oppføre seg som nevnt ovenfor før, under og etter kamper, uavhengig av kampens resultat og avgjørelser tatt av dommere og assistentdommere.

1. VURDERING AV FAIR PLAY

Opptreden i overensstemmelse med ideen om Fair Play er avgjørende for på en suksessfull måte å kunne fremme, utvikle og oppnå involvering i idrett. Formålet med tiltak til fordel for Fair Play er å oppnå en sportslig holdning og atferd hos spillere, ledere, trenere, andre klubbinvolverte og tilskuere for derved å øke nytelsen og gleden for alle involverte i kampen.

2. RESPEKT/OPPFØRSEL OVERFOR MOTSTANDER

Spillerne er forventet å respektere spillereglene, lover og kampreglement, motstandere etc. De skal påvirke at medspillere og alle andre involverte i laget også etterlever intensjonen Fair Play.

3. RESPEKT/OPPFØRSEL OVERFOR DOMMER.

Det er forventet at spillerne skal respektere dommerne (inkludert assistentdommere og eventuelt 4. dommer) i den rollen de har, såvel som for avgjørelsene de tar.

4. LEDERE/TRENERES OPPFØRSEL.

Lagenes ledere, inkludert trenere, er forventet å legge alt til rette for utvikling av det sportslige, tekniske, taktiske og holdninger for sitt lag gjennom alle tillatte midler. Det er også forventet at de instruerer sine spillere til å oppføre seg på en måte som er i samsvar med prinsippene i Fair Play.



5. PUBLIKUMSOPPTREDEN.

Publikum er å betrakte som en viktig og ”levende” del av en fotballkamp. Tilhengernes støtte, kan medvirke til et lags suksess. Det er ikke forventet at publikum skal være stille under kampen. Oppmuntring av lagene ved sang etc. kan ha en positiv innvirkning på atmosfæren i overensstemmelse med Fair Play.

Det er imidlertid forventet at publikum respekterer motstandere og dommere. De bør verdsette motstanders prestasjoner, selv om de skulle fremstå som vinnere. De må på ingen måte true eller skremme motstandere, dommere eller motstandernes supportere.



VEDLEGG 2:

AKKREDITERINGSSYSTEM

Nedenfor finnes et enkelt og anbefalt akkrediteringssystem. Fargene skiftes fra kamp til kamp.

| FARGE | KODE | ADGANG TIL | PERSONELL |
|-------|------|---|---|
| Grønn | A | Alle områder | <ul style="list-style-type: none">•NFF Delegat/ dommerinspektør•Dommere•Arrangements-personell•Stadion personell |
| Hvit | B | Alle områder unntatt <ul style="list-style-type: none">• spillersluse/indre bane• VIP-arealer• pressefasiliteter | Service personell <ul style="list-style-type: none">• selgere• ballgutter etc |
| Blå | VIP | VIP-fasilitetene | Arbeidende personell i VIP-fasilitetene |
| Gul | RTV | Kommentator og kameraposisjoner. De som arbeider i spillerslusen og på indre bane bærer også vest. | Alt radio- og TV-personell |
| Gul | P | Pressefasilitetene | Skrivende presse |
| Gul | F | Pressesenter. Fotografer bærer også vest. | Fotografer |

Ved alle innganger/dører bør det slås opp en plakatt, som tilkjenner hvilken akkreditering som gir adgang gjennom angjeldende port/dør.



VEDLEGG 3:

NEDTELLING TIL AVSPARK

Nedenfor følger en standardisert plan for nedtelling til avspark. Det er svært viktig at planen følges nøye, og at pausen varer i nøyaktig (ikke mindre enn) 15 minutter.

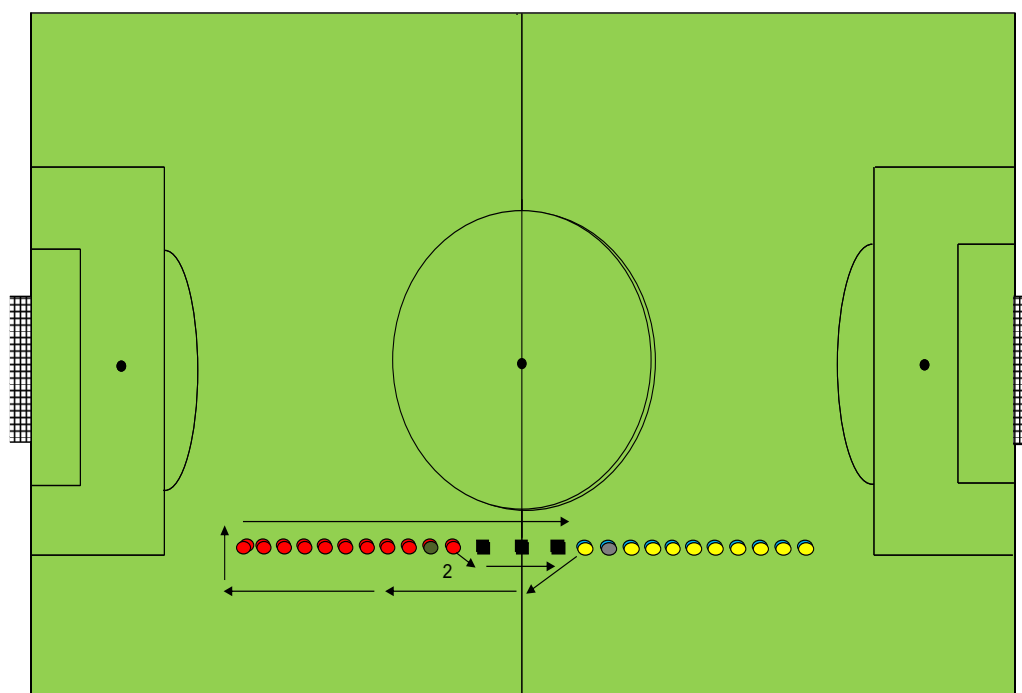
| Tid: | Aktivitet: |
|---------------|---|
| -03:30: | Seneste ankomst til arenaen for NFF-delegat |
| -03:30: | NFF-delegat kontrollerer arenaen sammen med repr. fra arrangør, stadionsjef og evt. 4. dommer |
| -03:00: | Kampmøte |
| -02:30: | Mediamøte |
| -01:30: | Seneste ankomst dommere |
| -01:15: | Seneste ankomst lagene |
| -01:15: | Lagoppstillingene påføres kamprapporten |
| -01:00: | Kontroll av spillernes utstyr i garderobene |
| -00:45-00:10: | Oppvarming begge lag og dommere |
| -00:10: | Absolutt seneste tidspunkt for avslutning av oppvarming |
| -00:09: | Innmarsj for deltakere i midtsirkelseremoni |
| -00:07: | Lagoppstilling leses over PA-anlegget, eller lagene presenteres på storskjerm |
| -00:06: | Lagene klare i spillertunnel |
| -00:05: | Utstyrskontroll i spillertunnel |
| -00:04: | Utmarsj |
| -00:02:30: | Håndhilsningsprosedyre. Klubbsang kan avspilles over PA-anlegget i inntil 2 minutter |
| -00:02:00: | Lagfoto |
| -00:02:00: | Midtsirkelseil bæres av banen |
| -00:01:30: | Myntkast |
| -00:00:30: | Klubbsang slutt |
| -00:00: | Avspark |

NB Det er viktig at dersom det fra arrangørens side skal legges inn seremonier etc. i denne nedtellingsplanen, må dette gjøres på en slik måte at det ikke endrer starttidspunktet for kampen.

VEDLEGG 6:

HÅNDHILSNINGSPROSEDYRER

Håndhilsing før og etter kamp:



VEDLEGG 7:

MARKERING MED ETT MINUTTS STILLHET

(Skal alltid gjennomgås på kampmøtet og legges inn i nedtelling til avspark på en slik måte at kamptidspunktet ikke forskyves.)

Markering med ett minutts stillhet skal være kort, enkel og stilfull. Prosedyren er slik:

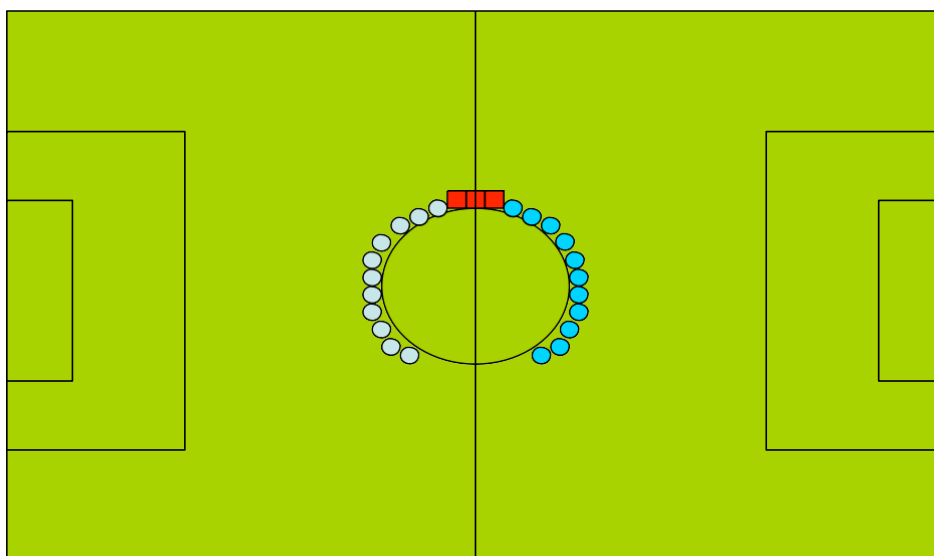
Når målvalget er gjort begir spillerne på begge lag og dommerne seg mot midten av banen og stiller seg opp på midtsirkelen som nedenstående grafikk viser. Samtidig leser speaker opp en tekst som er kort, og et eksempel er gjengitt nedenfor

«Kjære publikum

Vårt medlem, tillitsmann og æresmedlem, Arne Hansen, gikk bort denne uken i en tragisk ulykke, og vi ber publikum reise seg og være med på å takke Arne Hansens for hans mangeårige innsats for vår klubb, og hedre hans minne med ett minutts stillhet.»

Etter ca. 25-30 sekunder, blåser dommeren i sin fløyte og kaller til avspark.

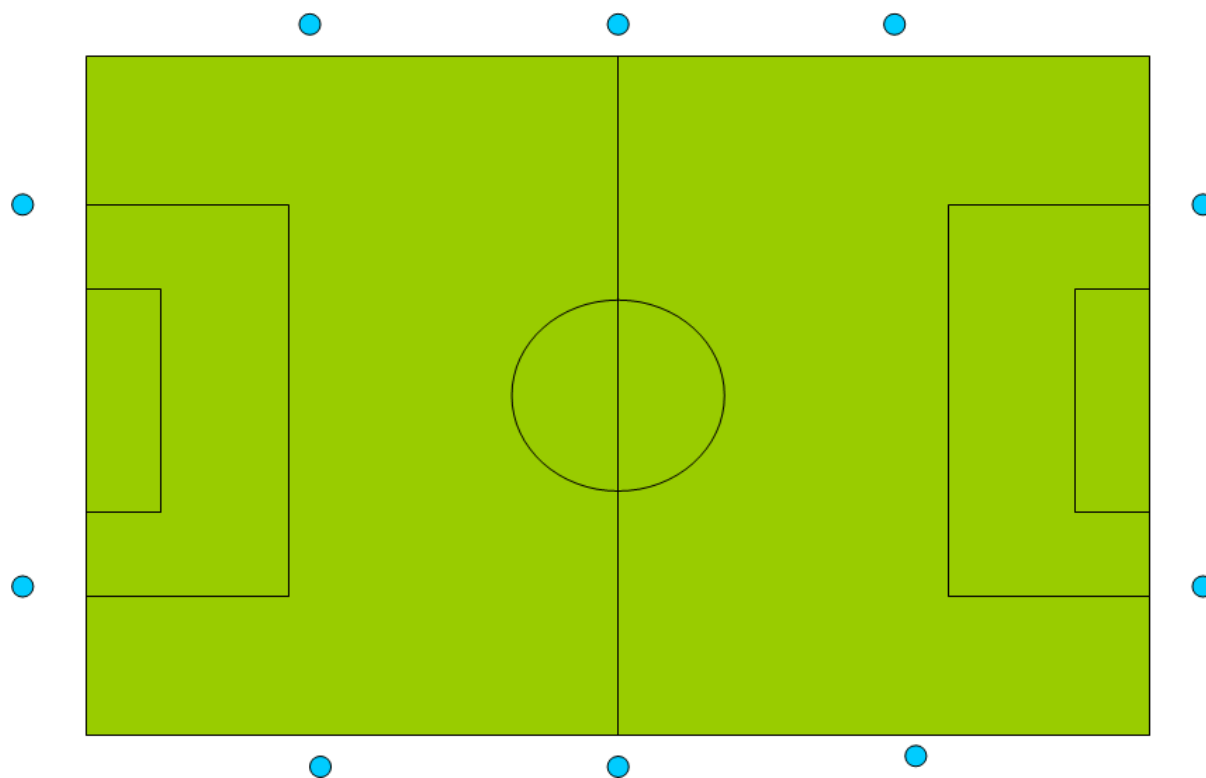
Dersom laget(ene)skal spille kampen med svart sørgebånd, skal disse være på spillernes venstre overarm.



Hovedtribune

VEDLEGG 8:

PLASSERING AV BALLHENTERE



VEDLEGG 9:

KOMMERSIELLE RETTIGHETER – NM MENN

Ved kamper i Norgesmesterskapet for menn har Norges Fotballforbund alle kommersielle rettigheter. Dette gjelder kampene i 1. – 7. ordinære runde. Arrangerende klubb kan profilere egne samarbeidspartnere utover nedenfor nevnte punkter, etter godkjenning av NFF.

Navn/Logo:

- **Konkurransens navn er:**
Norgesmesterskapet i fotball for menn, som forkortes til: NM-menn + årstall, f.eks. NM-menn 2023.

Norges Fotballforbund har anledning til å knytte et kommersielt navn til denne benevnelsen.

Konkurransens logo er:



SESONGEN 2023

For kampene i Norgesmesterskapet for menn 2023 gjelder følgende kommersielle retningslinjer:

- **Hovedsponsorer:**
Thon Hotels og KIWI er hovedsponsorer for Norgesmesterskapet menn i 2023. Det vil også kunne være 2 andre delpartnere.



Kommersielle forhold i 1. ordinære runde – 4. ordinære runde.

Kamper der klubber fra Eliteserien er involvert:

- NFF disponerer 12 m arenareklame sentrert bak hvert mål

Kamper som sendes direkte på TV:

- NFF disponerer 12 m arenareklame sentrert bak hvert mål
- NFF disponerer 12 m arenareklame, sentrert på langsiden motsatt TV's hovedkamera.
- NFF disponerer 12 m arenareklame på langsiden motsatt TV-hovedkamera, plassert fra de to cornerflaggene og mot midtstreken.
- Dersom kampen avvikles på en arena med LED-reklamesystem, skal NFFs partnere vises i 12 minutter i hver omgang.
- Følgende defileringselementer kan benyttes
 - Bue/tunnel/ark som skal benyttes ved lagenes innmarsj før avspark
 - Ballholder
 - Seil (T-seil) med teksten NORGESMESTERSKAPET, som skal legges på bakken i forkant av stedet der spillerne stiller seg opp etter innmarsj. Kan markeres med inntil 4 partnere.
 - Norgesmesterskapets store vandrepokal, replika, skal passeres av spillerne ved innmarsj.
 - Midtsirkelseil med NM-logo og sponsormarkeringer, skal ligge på spillebanen fra 60 minutter før avspark og tas ut når spillerne starter håndhilsningsprosedyren.
 - NMs defileringsmusikk skal spilles ved spillernes innmarsj
 - KIWI og Thon hotels kan benytte inntil 50 gratisbilletter hver fra runde 1 til og med runde 6. Ingen av partene kan benytte alle billetter til en kamp, maksimalt inntil 15 billetter på en kamp.
 - Spesielle Gensere/T-shirts kan benyttes av kampens ballhentere.
 - Arrangøren plikter å stille med 22 maskotter som skal delta i defileringsseremonien.
 - Back-drop for intervju skal benyttes
 - NFF leverer 20 NFFs cupballer, type SELECT. Ballene beholdes av arrangerende klubb etter kampen, med unntak av 5 stk. som skal reserveres NFFs partnere.

Alt nødvendig materiell leveres kostnadsfritt fra NFF til arrangerende klubb.

KVART- OG SEMIFINALEKAMPER.

Ved de fire kvartfinalekampene og de to semifinalekampene gjelder alle forhold som beskrevet ved TV-kamper i 1.- 4. ordinære runde om ikke annet er kommunisert.

Følgende elementer endres/kommer i tillegg:



- Kampene skal spilles med NFFs cupball, type SELECT. 40 baller leveres av NFF dersom klubben benytter andre type fotballer til sine seriekamper. 15 til oppvarming til hvert lag, og 10 matchballer. Dersom klubben til vanlig bruker Select leveres kun 10 matchballer. 10 NM baller kan beholdes av arrangerende klubb etter kampen om ønskelig.

FINALEKAMPEN

Finalekampen avvikles på Ullevaal Stadion med NFF som arrangør.