

# Sous marin

## 1<sup>ère</sup> classe de grande patrouille

### Classe "Requin"

#### SOMMAIRE

La classe Requin	1
Sous marin Requin 1	3
Sous marin Dauphin 2	4
Sous marin Espadon 2	5
Sous marin Marsouin 2	6
Sous marin Morse 2	7
Sous marin Narval 2	8
Sous marin Phoque 2	9
Sous marin Caïman	10
Sous marin Souffleur	11



**Sous marin Requin 1**



**Sous marin Dauphin 2**



**Sous marin Espadon 2**



**Sous marin Marsouin 2**



**Sous marin Morse 2**



**Sous marin Narval 2**



**Sous marin Phoque 2**



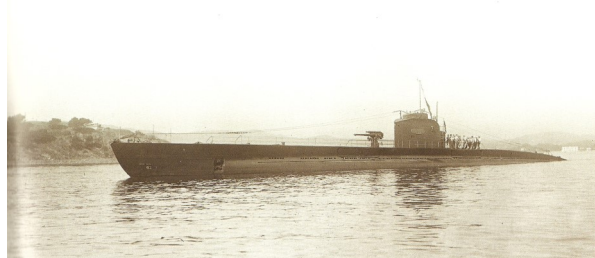
**Sous marin Caïman**



**Sous marin Souffleur**



# SOUS-MARIN REQUIN 1



*Numéro de coque*

*Numéro, marque ou symbole*

*Type*

*Classe*

*Auteur*

*Type de coque*

*Chantier*

*Tonnage surface*

*Tonnage Plongée*

*Longueur*

*Largeur*

*Tirant d'eau*

*Vitesse en surface*

*Vitesse en plongée*

*Immersion maximum de sécurité*

*Effectif Mlot-QM-OM + Officiers*

*Armement évolutif*

*Ordonné le*

*Date de mise sur cale*

*Date de lancement*

*Date de mise en service*

*Date de retrait ou de perte*

**Q 115**

**31 S1 - Z1 - 115 - FR 113**

**Sous-marin de 1ère classe grande  
patrouille programme 1922**

**Requin**

**Jean Jacques Roquebert**

**Sous-marin à double coque**

**Cherbourg**

**974**

**1441**

**78 m 25**

**6 m 84**

**5 m 10**

**16 nœuds**

**10 nœuds**

**60 à 90 mètres**

**50 + 4**

**6 tubes de 550 mm intérieurs**

**4 tubes de 550 mm extérieurs  
orientables**

**1 canon de 100 mm**

**14 torpilles de 550 mm**

**2 mitrailleuses de 8 mm**

**30.06.1923**

**14.06.1922**

**19.07.1924**

**28.05.1926**

**08.12.1942 puis 09.09.1943**

Observation:-sous-marin de faible endurance et lent.

Cdt : au 19.07.1924 : LV BLÉHAUT

Lancement effectué en présence du Ministre de la Marine Jacques-Louis DUMESNIL

Par Décision Ministérielle du 22.12.1926 (J.O du 24.12.1926) un témoignage de satisfaction a été accordé au C.C BLÉHAUT H.P.A Cdt le le sous-marin pour l'activité, la compétence technique et les brillantes qualités dont il a fait preuve tant au cours des travaux d'armement qu'au cours de la croisière d'endurance effectuée avec succès par ce bâtiment.

Par Décision Ministérielle du 22.12.1926 (J.O du 24.12.1926) des félicitations ont été accordées au L.V BREITTMAYER J.G.E officier en second du Requin pour le caractère, l'autorité et l'expérience professionnelle qu'il a montrés pendant l'armement et la croisière d'endurance de ce sous-marin

Par Décision Ministérielle du 22.12.1926 (J.O du 24.12.1926) des félicitations ont été accordées à l'I.M de 1ère classe DELORME L.M, embarqué sur le Requin, pour les qualités professionnelles dont il a fait preuve pour la mise au point des moteurs thermiques et des diverses installations mécaniques du bâtiment.

Par Décision Ministérielle du 22.12.1926 (J.O du 24.12.1926) un témoignage officiel de satisfactions individuel a été accordé aux officiers mécaniciens et quartiers-maîtres ci-après désignés du sous-marin Requin: PERROT Alain, maître électricien mle 8159 Audierne - LE GOFF Yves Marie, maître torpilleur mle 4952 Douarnenez - JOUANNE Jules maître mécanicien mle 3673 Cherbourg - MONCUQUET Gabriel, second-maître mécanicien mle 4387 Cherbourg - CASTEL Yves Marie, second-maître électricien mle 6366 M.O - COUTEFAUGEA Marcel, second-maître électricien mle 9026 H - GUÉGAN Joseph, quartier-maître torpilleur mle 5892 L - LALOY Bienaymé, quartier-maître timonier mle 61123-1 -

Par Décision Ministérielle du 22.12.1926 (J.O du 24.12.1926) un témoignage collectif de satisfaction à l'équipage du sous-marin Requin, pour son excellente tenue, son entrain et son dévouement pendant la croisière d'endurance effectuée par ce bâtiment.

Cdt : au 18.06.1940 : LV PRÉVOST-SANSAC DE TRAVERSAY

Après avoir opéré au Levant, Canaries, Tunisie, il était désarmé à Bizerte à la suite de l'armistice. Conséquence inéluctable de l'ultimatum du 07.12.1942, il y ai saisi le 8.

Remorqué à Gênes et il y devient le SM FR 113 de la Régia Marina.

Le 9 septembre 1943, il est à nouveau saisi par la Kriegsmarine et détruit sur place avant l'invasion alliée.

Aucune victime

# SOUS-MARIN DAUPHIN 2



*Numéro de coque*  
*Numéro, marque ou symbole*  
*Type*

Q 120  
35 - S6 - S10 - 102 - FR 115  
Sous-marin de première classe de  
grande patrouille programme 1922

*Classe*  
*Auteur*  
*Type de coque*

Requin  
Jean-Jacques Roquebert  
Sous-marin à double coque

*Chantier*  
*Tonnage surface*  
*Tonnage Plongée*  
*Longueur*  
*Largeur*  
*Tirant d'eau*  
*Vitesse en surface*  
*Vitesse en plongée*  
*Immersion maximum de sécurité*

Toulon  
974  
1441  
78 m 25  
6 m 84  
5 m 10  
16 nœuds  
10 nœuds  
60 à 90 mètres

*Effectif Mlot-QM-OM + Officiers*

50 + 4

*Armement évolutif*

6 tubes de 550 mm intérieurs  
4 tubes de 550 mm extérieurs orienta-  
bles  
1 canon de 100 mm  
14 torpilles de 550 mm  
2 mitrailleuses de 8 mm

*Ordonné le*  
*Date de mise en chantier*  
*Date de mise sur cale*  
*Date de lancement*  
*Date de mise en service*  
*Date de retrait ou de perte*

30.06.1923  
14.04.1922  
11.12.1922  
02.04.1925  
22.11.1927  
08.12.1942 puis le 09.09.1943



37. - Le Sous-Marin " Dauphin " S 6

Après avoir opéré en Tunisie, Canaries, au Levant, il est désarmé à Bizerte à la suite de l'armistice.

Conséquence de l'ultimatum de Bizerte du 7.12.1942, il y est saisi le 8. Remorqué à Pozzuoli. Il y devient le **SM FR 115** de la Régia Marina.

Le 9 septembre 1943 il est à nouveau saisi par la Kriegsmarine à Pozzuoli et sera détruit sur place par explosions internes avant l'invasion alliée.

Le 16.01.1946 est vendu sur ordre du département, après récupération des ancres, chaînes, lest de quille et 25 tonnes de métaux cuivreux (Cf lettre du 30.11.1946 du CF **DOUET**, chef de la Mission Marine Française à Gênes adressée au Ministre des Armées).

# SOUS-MARIN ESPADON 2



*Numéro de coque*  
*Numéro, marque ou symbole*  
*Type*

Q 129  
36 - S7 - S11 - 103 - FR 114  
Sous-marin de première classe de grande patrouille programme 1923  
Requin  
Jean-Jacques Roquebert  
Sous-marin à double coque

*Classe*  
*Auteur*  
*Type de coque*

*Chantier*  
*Tonnage surface*  
*Tonnage Plongée*  
*Longueur*  
*Largeur*  
*Tirant d'eau*  
*Vitesse en surface*  
*vitesse en plongée*  
*Immersion maximum de sécurité*

Toulon  
974  
1441  
78 m 25  
6 m 84  
5 m 10  
16 nœuds  
10 nœuds  
60 à 90 mètres



*Effectif Mlot-QM-OM + Officiers*

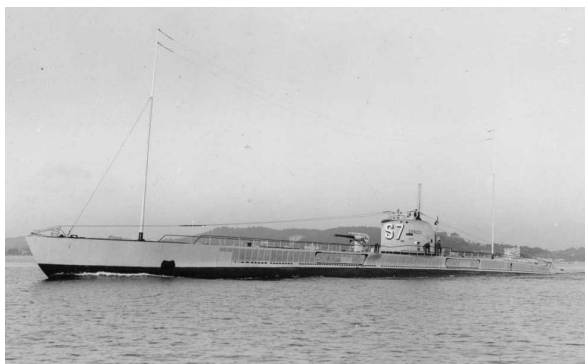
50 + 4

*Armement évolutif*

6 tubes de 550 mm intérieurs  
4 tubes de 550 mm extérieurs orientables  
1 canon de 100 mm  
14 torpilles de 550 mm  
2 mitrailleuses de 8 mm

*Ordonné le*  
*Date de mise en chantier*  
*Date de mise sur cale*  
*Date de lancement*  
*Date de mise en service*  
*Date de retrait ou de perte*

30.06.1923  
18.07.1923  
01.10.1923  
28.05.1926  
16.12.1927  
08.12.1942 puis le 09.09.1943



2431 ESPADON Sous-Marin 1926

Après avoir opéré aux Canaries et au Levant, il est désarmé à Bizerte en avril 1941.

- Conséquence de l'ultimatum du 7.12.1942 à Bizerte, il est saisi le 8. Conduit à Castellamare Di Stabia où il devient le **SM FR 114** de la Régia Marina.

- Il ne sera pas réarmé.

- Le 09.09.1943 il est à nouveau saisi par la Kriegsmarine et détruit sur place avant l'invasion alliée.



# SOUS-MARIN MARSOUIN 2



Décoré de la Médaille de la Résistance avec Rosette le 29 novembre 1946.



2180

MARSOUIN Sous-Marin

14-8-1928

*Numéro de coque*  
*Numéro, marque ou symbole*  
*Type*

Q 119  
34 - S4 - S12 - 111 - 93  
Sous-marin de première classe de grande patrouille programme 1922

*Classe*  
*Auteur*  
*Type de coque*

Requin  
Jean-Jacques Roquebert  
Sous-marin à double coque

*Chantier*  
*Tonnage surface*  
*Tonnage Plongée*  
*Longueur*  
*Largeur*  
*Tirant d'eau*  
*Vitesse en surface*  
*Vitesse en plongée*  
*Immersion maximum de sécurité*

Brest  
974  
1441  
78 m 25  
6 m 84  
5 m 10  
16 nœuds  
10 nœuds  
60 à 90 mètres

*Effectif Mlot-QM-OM + Officiers*

50 + 4

*Armement évolutif*

6 tubes de 550 mm intérieurs  
4 tubes de 550 mm extérieurs orientables  
1 canon de 100 mm  
14 torpilles de 550 mm  
2 mitrailleuses de 8 mm

*Ordonné le*  
*Date de mise en chantier*  
*Date de mise sur cale*  
*Date de lancement*  
*Date de mise en service*  
*Date de retrait ou de perte*

30.06.1923  
14.04.1922  
04.11.1922  
17.12.1924  
07.09.1927  
18.02.1946

Le 08.11.1942 pendant l'opération Torch, il appareille d'Alger pour Toulon, en se heurtant à un puissant barrage de la Center Western Task Force, subissant bombardement et grenadage.

- Le 11.11.1942 au matin, il arrive à Toulon.

- Le 27.11.1942, amarré dans la darse Nord du Mourillon à Toulon, lors de l'investissement du port par les allemands, il appareille avec 4 hommes en moins dont l'officier en 4<sup>ème</sup> afin de rallier un port libre.

- Le 30.11.1942, en fin de journée, arrive au port d'Alger où il fait une entrée non moins triomphale que le **CASABIANCA**, arrivé à l'aube. Son retard est dû aux avaries et manque de combustible suite aux explosions lors de son départ de Toulon.

- Condamné.

# SOUS-MARIN MORSE 2



*Numéro de coque*  
*Numéro, marque ou symbole*  
*Type*

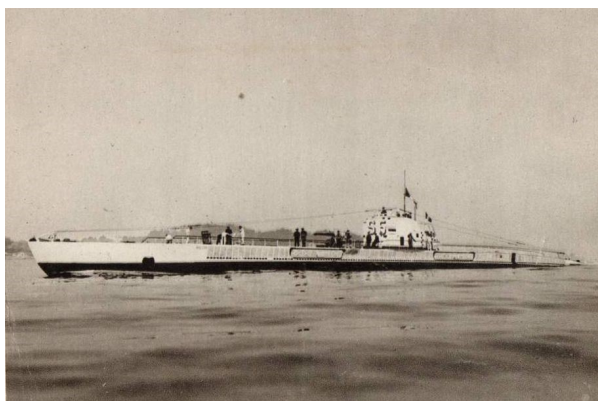
Q 117  
37 - S5 - M R - 92  
Sous-marin de première classe de grande patrouille programme 1922

*Classe*  
*Auteur*  
*Type de coque*

Requin  
Jean-Jacques Roquebert  
Sous-marin à double coque

*Chantier*  
*Tonnage surface*  
*Tonnage Plongée*  
*Longueur*  
*Largeur*  
*Tirant d'eau*  
*Vitesse en surface*  
*Vitesse en plongée*  
*Immersion maximum de sécurité*

Cherbourg  
974  
1441  
78 m 25  
6 m 84  
5 m 10  
16 nœuds  
10 nœuds  
60 à 90 mètres



*Effectif Mlot-QM-OM + Officiers*

50 + 4

*Armement évolutif*

6 tubes de 550 mm intérieurs  
4 tubes de 550 mm extérieurs orientables  
1 canon de 100 mm  
14 torpilles de 550 mm  
2 mitrailleuses de 8 mm

*Ordonné le*  
*Date de mise en chantier*  
*Date de mise sur cale*  
*Date de lancement*  
*Date de mise en service*  
*Date de retrait ou de perte*

30.06.1923  
14.04.1922  
12.02.1923  
11.11.1925  
10.02.1928  
entre le 13 et le 16.06.1940



En août 1927, lors d'essais au large de Cherbourg, le Cdt se trouvant dans le kiosque en compagnie du CC **DE BRETTEVILLE**, alors qu'il allait donner l'ordre de plonger, s'aperçoit que son compagnon n'est plus à la passerelle. Un coup de roulis avait projeté le CC **DE BRETTEVILLE** sur le ballast et de ce fait à la mer. Une manœuvre brusque de machine arrière eu pour effet de coincer la barre et fausser le gouvernail.

Le CC **DE BRETTEVILLE** fut récupéré par le canot du sous-marin et sera dirigé ensuite vers l'hôpital de Cherbourg où il en ressortira rapidement.

Opérant près des côtes de Tunisie, disparaît corps et biens au large de l'île de Djerba. Identifié et relevé en 1956, il apparaît qu'il fut coupé en deux par une mine française à 4 nautiques dans le 207 de la bouée 7 des Kerkennah..

L'épave fut découverte le 16.08.1940 par l'hydravion **CAMS** de Karouba (EV **FIGER**) reposant par 24 mètres de fond, à la limite orientale du barrage de mines français qui protégeait l'entrée de Sfax. 1 mine manquait au champ.

53 victimes inhumés initialement au cimetière de Sfax puis transféré au cimetière de Gammarth, à environ de Tunis, les tombes face à la mer.

L'épave sera relevée en 1956.



# SOUS-MARIN NARVAL 2



Décoré de la Croix de la Légion d'Honneur le 08.12.1960  
et de la Médaille de la Résistance avec Rosette le  
29.11.1946.  
- Citation à l'Ordre de l'Armée de Mer.

*Numéro de coque*  
*Numéro, marque ou symbole*  
*Type*

Q 118  
32 - S2 - Z2 - 112 2  
Sous-marin de première classe de  
grande patrouille programme 1922

*Classe*  
*Auteur*  
*Type de coque*

Requin  
Jean-Jacques Roquebert  
Sous-marin à double coque

*Chantier*  
*Tonnage surface*  
*Tonnage Plongée*  
*Longueur*  
*Largeur*  
*Tirant d'eau*  
*Vitesse en surface*  
*Vitesse en plongée*  
*Immersion maximum de sécurité*

Cherbourg  
974  
1441  
78 m 25  
6 m 84  
5 m 10  
16 nœuds  
10 nœuds  
60 à 90 mètres

*Effectif Mlot-QM-OM + Officiers*

50 + 4

*Armement évolutif*

6 tubes de 550 mm intérieurs  
4 tubes de 550 mm extérieurs  
orientables  
1 canon de 100 mm  
14 torpilles de 550 mm  
2 mitrailleuses de 8 mm



*Ordonné le*  
*Date de mise en chantier*  
*Date de mise sur cale*  
*Date de lancement*  
*Date de mise en service*  
*Date de retrait ou de perte*

30.06.1923  
14.04.1922  
19.03.1923  
09.05.1925  
23.07.1926  
entre 13 et 16.12.1940



Après avoir opéré au Levant, sur les côtes de Tunisie et dans l'Atlantique, il apprend l'armistice. Il quitte Sousse le 18 juin, rentre le 22 juin 1940. Le 24.06.1940 il quitte Sousse et rallie Malte le 26 juin d'où il assura 3 missions sur la côte de Tunisie.

Le 01.11.1940 à 21h15 dans le golfe de Gabès, alors qu'il est au combat contre un convoi italien, le klaxon d'alerte se déclenche accidentellement. Le **Cdt DROGOU** se trouve bloqué avec son bras dans le panneau supérieur du kiosque alors que le sous-marin plonge.

Avec l'EV **BOUET**, ils sont isolés dans le kiosque qui se remplit d'eau lorsque l'IM **RIMBAUD** réagit et fait remonter le sous-marin, sauvant ainsi les 2 hommes. Dégâts : batterie AR et 1 périscope HS. Rentre à La Valette le 03.11.1940. Entre le 13 et le 16.12.1940, il se perd à 8,8 milles dans le 68 de la bouée 3 des Kerkennah, en sautant sur une mine. L'épave gît, proue ouverte par 35°03 Nord et 11°53 Est.

Un hydravion repéra son épave en août 1941 par seulement 38 mètres de fond, cassée en deux, non loin de l'épave du **MORSE**, coulée dans les mêmes conditions le 15.06.1940 par 24 mètres de fond et de celle du torpilleur italien **LA FARINA** coulé par une mine le 04.05.1941.

50 victimes, 2 survivants : les matelots **BARBIER Marcel** et **LE ROUSSEAU**, qui étaient malades à terre.

Il fut le premier grand bâtiment de guerre à rallier le Général **DE GAULLE** après l'appel du 18 juin 1940.

En novembre 1957, un bâtiment releveur d'épaves de la société italienne **MICO-PERI** repéra l'épave du sous-marin. La proue était déchirée par la mine. Près de la brèche, on récupéra une ancre, à l'arrière les hélices et aussi le canon ainsi qu'une partie des plombs de sécurité. Les plongeurs ne purent pénétrer dans l'épave.

Le nom de **Cdt DROGOU** fut donné en 1942 à une corvette F.N.F.L et en 1974 à un aviso de la Marine Française.

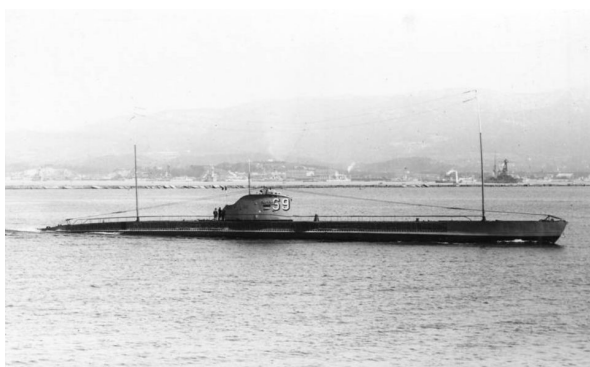
Le C.C **DROGOU**, le L.V **SEVESTRE**, l'IM **RIMBAUD**, le SM méca **PEROTIN** et le MT torp **VERGOS** furent faits *Compagnons de la Libération* par Décret du 01.02.1941.



# SOUS-MARIN PHOQUE 2



<i>Numéro de coque</i>	Q 128
<i>Numéro, marque ou symbole</i>	S9 - Z3 - 101 - FR 111
<i>Type</i>	Sous-marin de première classe de grand de patrouille programme 1923
<i>Classe</i>	Requin
<i>Auteur</i>	Jean-Jacques Roquebert
<i>Type de coque</i>	Sous-marin à double
<i>coque</i>	Toulon
<i>Tonnage surface</i>	974
<i>Tonnage Plongée</i>	1441
<i>Longueur</i>	78 m 25
<i>Largeur</i>	6 m 84
<i>Tirant d'eau</i>	5 m 10
<i>Vitesse en surface</i>	16 nœuds
<i>Vitesse en plongée</i>	10 nœuds
<i>Immersion maximum de sécurité</i>	60 à 90 mètres
<i>Effectif Mlot-QM-OM + Officiers</i>	50 + 4
<i>Armement évolutif</i>	6 tubes de 550 mm intérieurs 4 tubes de 550 mm extérieurs orientables 1 canon de 100 mm 14 torpilles de 550 mm 2 mitrailleuses de 8 mm
<i>Ordonné le</i>	30.06.1923
<i>Date de mise en chantier</i>	01.10.1923
<i>Date de mise sur cale</i>	21.05.1924
<i>Date de lancement</i>	16.03.1926
<i>Date de mise en service</i>	07.05.1928
<i>Date de retrait ou de perte</i>	08.12.1942 puis le 28.02.1943



2196

PHOQUE Sous-Marin

1926

Après avoir opéré aux Canaries et au Levant, il est désarmé à Bizerte en avril 1941.

- Conséquence de l'ultimatum de Bizerte du 7.12.1942, il y a saisi le 8. Remorqué en Italie, il devient le **SM FR 111** de la Régia Marina.

- Il coule à sa première mission le 28 février 1943 à 10 nautiques dans le 220 du Cap de Murro Di Porco à l'Est de la Sicile après l'attaque en surface par l'aviation alliée alors qu'il effectuait un transport pour l'île de Lampedusa.

# SOUS-MARIN CAIMAN



<i>Numéro de coque</i>	Q 127
<i>Numéro, marque ou symbole</i>	38 - S8 - CM - 91
<i>Type</i>	Sous-marin de première classe de grande patrouille - programme 1923 Requin
<i>Classe</i>	Jean-Jacques Roquebert
<i>Auteur</i>	Sous-marin à double coque
<i>Type de coque</i>	
<i>Chantier</i>	Cherbourg
<i>Tonnage surface</i>	974
<i>Tonnage Plongée</i>	1441
<i>Longueur</i>	78 m 25
<i>Largeur</i>	6 m 84
<i>Tirant d'eau</i>	5 m 10
<i>Vitesse en surface</i>	16 nœuds
<i>Vitesse en plongée</i>	10 nœuds
<i>Immersion maximum de sécurité</i>	60 à 90 mètres
<i>Effectif Mlot-QM-OM + Officiers</i>	50 + 4
<i>Armement évolutif</i>	6 tubes de 550 mm intérieurs 4 tubes de 550 mm extérieurs orientables 1 canon de 100 mm 14 torpilles de 550 mm 2 mitrailleuses de 8 mm
<i>Date de lancement</i>	03.02.1927
<i>Date de mise en service</i>	07.02.1928
<i>Date de retrait ou de perte</i>	27.11.1942 puis le 11.03.1944



Après avoir opéré en Tunisie, au Levant et en Syrie, apprenant l'opération Torch, il appareille le 08.11.1942 d' Alger pour Toulon où il y arrive le 11.11.1942 au matin dans un triste état.

Le 27.11.1942, en gardiennage dans la darse des Sous-marins à Toulon, dans l'impossibilité d'appareiller, son sabordage étant préparé, il est réalisé lors de l'investissement des quais par les allemands.

Renflouage du 25.01 au 15.02.1943, il est ensuite échoué au bassin 2 de Castigneau et déclaré 'inutilisable' par les Allemands. Il fut coulé par les bombes de l'U.S.A.F le 11.03.1944 à Brégaillon. Aucune victime

Renfloué à nouveau en 08.1945 et très certainement transformé en floteur.

# SOUS-MARIN SOUFFLEUR 2



## Numéro de coque

Numéro, marque ou symbole

## Type

## Classe

Auteur

Type de coque

Chantier

Tonnage surface

Tonnage Plongée

Longueur

Largeur

Tirant d'eau

Vitesse en surface

Vitesse en plongée

Immersion maximum de sécurité

Q 116

33 S3 - SF - 93 - 92

Sous-marin de 1ère classe grande  
patrouille programme 1922

Requin

Jean Jacques Roquebert

Sous-marin à double coque

Cherbourg

974

1441

78 m 25

6 m 84

5 m 10

16 nœuds

10 nœuds

60 à 90 mètres

Effectif Mlot-QM-OM + Officiers

50 + 4

Armement évolutif

6 tubes de 550 mm intérieurs

4 tubes de 550 mm extérieurs  
orientables

1 canon de 100 mm

14 torpilles de 550 mm

2 mitrailleuses de 8 mm

Ordonné le

30.06.1923

Date de mise sur cale

14.04.1922

Date de lancement

01.11.1924

Date de mise en service

10.08.1926

Date de retrait ou de perte

25.06.1941



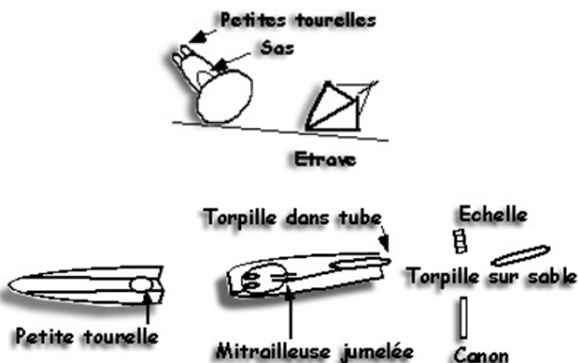
Cdt : au 20.03.1940 : LV **LEJAY** Benoît

État-major : LV **CHAMBARAUD** Jean H.M - EV1 **LE FLOCH** Yves - EV1 **MO-RANGE** Paul B - IM2 **MANGOT** Henry C

Equipage: PM élec **AIME** Georges - PM méca **BROISE** Gaston— MT méca **MONDIEGT** Paul - MT torp **TOURAINÉ** Raphaël - MT élec **FLOCH** Joseph - MT **Tim COROLLEUR** François - SM élec **MOULLEC** Henri - SM méca **BARVEC** Jean - SM méca **GENTRIC** Corentin - SM méca **CERASA** Michel - SM radio **COURTAY** Mathieu - QM élec **MORISSET** Pierre - QM élec **QUENTEL** Emmanuel - QM torp **POUYLEAU** Roger - QM élec **PLOUHINEC** Albert - QM manoeu **LE MEE** Marcel - QM tim **GEHIN** Pierre - QM tim **PIECQ** Marcel - QM torp **SIMON** Georges - QM radio **FRANCOIS** Pierre - QM méca **BALCON** Jean - QM méca **DANJOU** Joseph - QM méca **CRENN** François - QM méca **DAVY** Auguste - QM méca **ROQUELAURE** Elie - QM méca **ARQUIER** Jean - QM méca **ROLLAND** Jean - QM tim **CORBEL** Joseph - QM tim **PIECQ** Marcel- Mot élec **MELINE** Louis - Mot élec **BROSTIN** Louis - Mot torp **MONTAGNE** André - Mot torp **GUERARD** André - Mot élec **LESSIRE** Maxime - Mot S/spé **ANTIVERO** Lucien - Mot canon **LE GROS** Robert - Mot canon **CHERON** Xavier - Mot élec **ROLLAND** André - Mot tim **SALVETAT** André - Mot radio **KALIFA** Edmond - Mot radio **CAMPIGLIA** Henri - Mot méca **LAFARGUE** Jean - Mot méca **DELANOE** Goulven - Mot cuisin **GARNIER** Roger - Mot méca **DAUCHAT** Guy - Mot méca **DUFEU** Jean - Mot méca **LEBAS** Roger - Mot méca **BOURLAND** Emile - Mot méca **AYME** René - Mot canon **CARLON** Maurice - Mot élec **BRUNO** Fernand - Mot méca **BRAZY** Fernand -

Après avoir opéré sur les côtes de Tunisie, dans l'Atlantique, sur les côtes de Tunisie, au Levant, lors de l'attaque des états sous mandat français, est torpillé et coulé par le sous-marin **HMS PARTHIAN** au large de Beyrouth le 25 juin 1941 au petit matin alors qu'il rechargeait les batteries. Les hommes à la passerelle n'eurent le temps d'apercevoir le sillage de 4 torpilles. Une seule explosa à hauteur du canon de 100, ouvrant ainsi une brèche ou s'engouffra la mer. Il coula instantanément. Sa coque, coupée en deux, ne sera jamais renflouée. A la passerelle se trouvaient : l'EV **MORANGE** (blessé, il coula avec le sous-marin). les veilleurs : QM tim **CORBEL** Joseph et Mot canon **CARLON** Maurice ainsi que 3 hommes prenant l'air : le Mot méca **BRAZY** Fernand, le Mot élec **BRUNO** Fernand et le Mot torp **MONTAGNE** André. Ce dernier, épuisé, coulera avant d'atteindre la plage située à 4000 mètres des lieux. - 52 victimes. Des disparus et du sous-marin, il ne fut retrouvé que le corps brûlé du SM méca **BARVEC** Jean, le journal personnel du Cdt **LEJAY** et la casquette de l'EV1 **MORANGE**. Le sous-marin et ses hommes furent cités à l'exception du matelot électricien **BRUNO** Fernand mis en disgrâce en raison de son ralliement aux F.N.F.L. En ce qui concerne les 3 autres torpilles, elles furent découvertes sur une plage: 2 intactes et 1 explosée. En 1994, l'épave fut retrouvée par un plongeur sous-marin qui en parle sur le site Internet suivant : <http://reocities.com/Baja/outback/3133/epave.html>

Sur les traces du Souffleur- Croquis de plongée





Crédits Photos :  
Net Marine  
SHD  
Marine Nationale

