

Nr 186  
2007-11-21



# Ufs

## Underrättelser för sjöfarande Sjöfartsverket, Norrköping *Notices to Mariners, SWEDEN*

Ansvarig utgivare: Sjökartedirektör ÅKE MAGNUSSON  
Redaktör: Sjökapten SVANTE HÅKANSSON

### **Redaktion**

Sjöfartsverket  
Ufs/BALTICO  
601 78 NORRKÖPING  
tel: +46 (0)11 19 10 45  
fax: +46 (0)11 23 89 45  
e-post: ntm.baltico@sjofartsverket.se

### **Prenumerationsärenden**

Sjöfartsverket  
Marknad  
601 78 NORRKÖPING  
tel: +46 (0)11 19 10 54  
fax: +46 (0)11 12 74 63  
e-post: sma@sjofartsverket.se

Prenumerationsavgift: 790 kr (inkl moms).  
Ufs utkommer med ett nummer i veckan.

**[www.sjofartsverket.se/ufs](http://www.sjofartsverket.se/ufs)**

---

*Bärningar är rättvisande från 0° medurs till 360° och räknas beträffande uppgifter om fyrsken från sjön mot fyren. Övriga uppgifter om tidskriftens redigering återfinns i Ufs A som medföljer något av årets första nummer. Ansvar för sakinnehållet i Ufs åvilar uppgiftslämnaren.*

---

## Innehåll / Contents

### Berörda sjökort / Affected charts

Sjökort/Charts	Notiser/Notices	Sida/Page
8	3758 (T)	6
8	4500 (T)	7
73	3758 (T)	6
113	4475	6
412	4462	3
922	4471	8
933	4478	10
1351	4501 (T)	10
4101	4462	3
6143	4498 (T)	5
9312	4474	8
9312	4477	9
9313	4474	8

### Återkommande information / Recurrent information

Uppgift om vattenstånd i Vänern  
Sjöfynd

Sida/Page  
11  
11

## UNDERRÄTTELSE / NOTICES

### Bottenviken / Bay of Bothnia

\* 4462

Sjökort/Chart: 4101, 412

**Sverige. Bottenviken. Inloppet till Karlsborg. Fyrarna Kvarnören, Dyråsholmen och Dyråsholmen SÖ. Ändring av namn, sektorer och karaktär. Justerade positioner. Ny enslinje.**

Notiser som utgår: 2006:132/3627(P)

Fyrarna Kvarnören, Dyråsholmen (övre) och Dyråsholmen SÖ (nedre) har ändrats enligt följande:

#### 1. KVARNÖREN

Sektorgränserna för rött och grönt ljus har gjorts smalare och är nu endast synliga ca 1° på ömse sidor om den vita sektorn. Ljuset från fyren har förstärkts.

Nya sektorgränser enligt följande: 334,7 - G - 335,9 - W - 339,9 - R - 341,1°.

Fyrarna Kvarnören och Karlsborg är fortsatt ens i 338°.

Dagmärken som tidigare: Vit tavla ens husgavel.

#### 2. DYRÅSHOLMEN och DYRÅSHOLMEN SÖ

Namnet på fyren Dyråsholmen SÖ ändras till DYRÅSHOLMEN NEDRE.

Namnet på fyren Dyråsholmen ändras till DYRÅSHOLMEN ÖVRE.

Fyren Dyråsholmen nedre har flyttats något och bildar tillsammans med Dyråsholmen övre en ny enslinje i bäring 317,5°. Samtliga sektorer har tagits bort.

Karaktären på fyrarna har ändrats till Q resp. Iso.

Dagmärken: Vita rektangulära tavlor.

Ändra	Kvarnörens sektorering enligt ovan	65-46,70N	23-18,36E
Ändra	Dyråsholmen nedre till Q W	65-46,909N	23-16,906E
Ändra	Dyråsholmen övre till Iso W 4s	65-46,975N	23-16,759E

Adm List of Lights Vol C: 5718.5, 5719, 5720, 5720.1

**Sweden. Bay of Bothnia. Approach to Karlsborg. Kvarnören, Dyråsholmen and Dyråsholmen SE light. Name, sectors and characters changed. Adjusting to positions.**

#### **New leading line.**

Cancel: 2006:132/3627(P)

Works at lights Kvarnören, Dyråsholmen (rear) and Dyråsholmen SÖ (front) are now finished with following changes:

#### 1. KVARNÖREN

Red and white sectors have been made narrower and are now only approximately 1° on each side of the white sector.

New sector limits as follows: 334,7 - G - 335,9 - W - 339,9 - R - 341,1°.

Kvarnören and Karlsborg, leading lights in bearing 338°.

Daymarks: white rectangular board and gable of house

#### 2. DYRÅSHOLMEN and DYRÅSHOLMEN SE

Change the name on the light Dyråsholmen SE to DYRÅSHOLMEN FRONT.

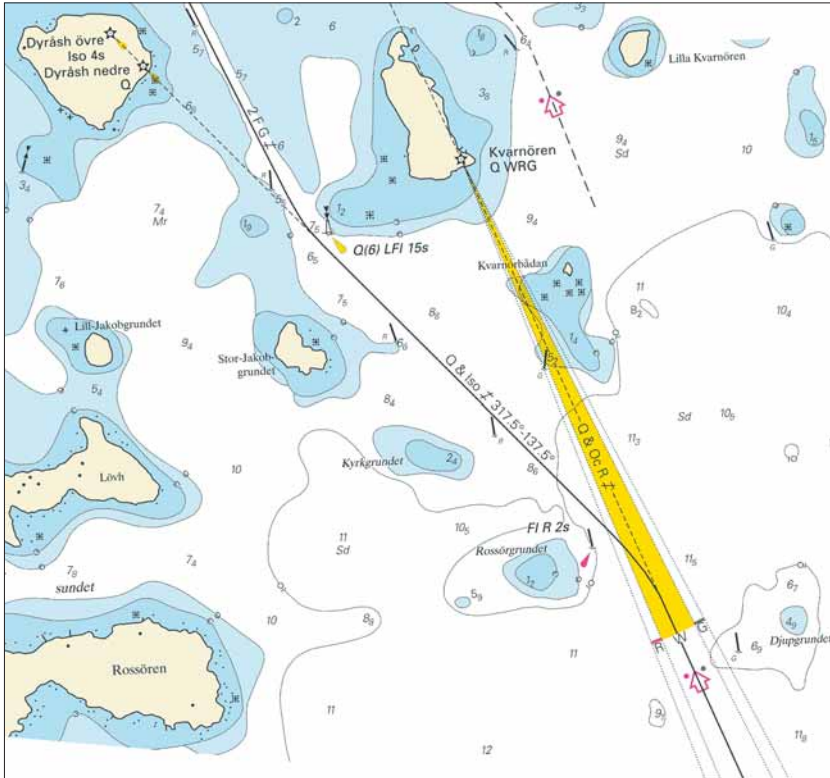
Change the name on the light Dyråsholmen to DYRÅSHOLMEN REAR.

Dyråsholmen front slightly moved and a new leading line with Dyråsholmen rear in bearing 317,5° has been established. Sectors removed.

Characteristics on both lights has been changed to Q respectively Iso.  
 Daymarks: White rectangular boards.

Amend	Kvarnören light sectors, see above	65-46,70N	23-18,36E
Amend	Dyråsholmen front to Q W	65-46,909N	23-16,906E
Amend	Dyråsholmen rear to Iso W 4s	65-46,975N	23-16,759E

Adm List of Lights Vol C: 5718.5, 5719, 5720, 5720.1



Sjöfartsverket Norrköping.  
 Publ. 16 november 2007

## Norra Östersjön / Northern Baltic

\* 4498 (T)

Sjökort/Chart: 6143

Sverige. Norra Östersjön. Stockholms skärgård. V om Möja. N om Tistronskäret. Grund rapporterat.

En uppgrundning med ett minsta djup om 1,4 m har rapporterats på nedan angiven position.

Området kommer att undersökas för att fastställa om det är ett grund eller ett drivande föremål som föranlett rapporten.

Grund rapporterat	59-24,56N	18-49,47E
-------------------	-----------	-----------

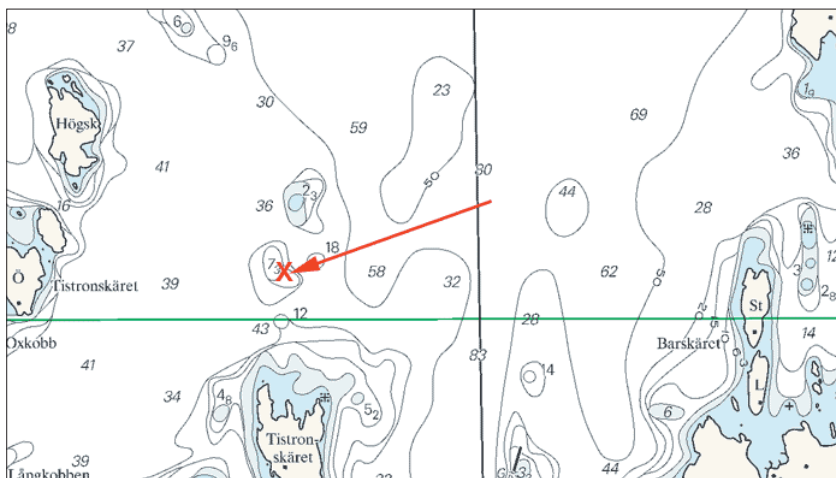
Bsp Stockholm M 2006 s19

Sweden. Northern Baltic. Stockholm archipelago. W of Möja. N of Tistronskäret.

Shoal reported.

A shoal with a least depth of 1,4 m has been reported to exist in the below stated position.

Shoal reported	59-24,56N	18-49,47E
----------------	-----------	-----------



Sjöfartsverket Norrköping.  
Publ. 20 november 2007

**Mälaren och Södertälje kanal / Lake Mälaren and Södertälje kanal**

\* 4475

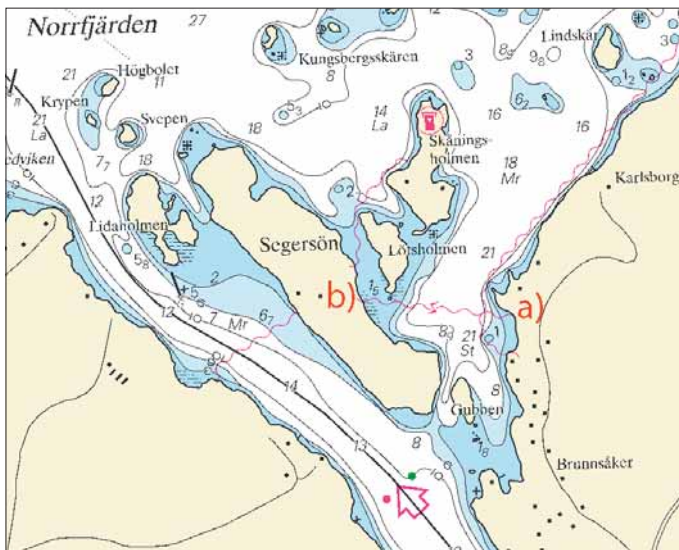
Sjökort/Chart: 113

**Sverige. Mälaren. Strängnäs. Segersön-Tosterön. Ny undervattens kabel.**

Luftburen kraftledning utgår och undervattens kabel införs enligt följande:

Stryk	Luftburen kraftledning mellan a) - b)	a)	59-27,15N	16-57,09E	Landfäste Tosterön
		b)	59-27,06N	16-56,45E	Landfäste Segersön
Inför	Undervattenskabel, el mellan c) - d)	c)	59-27,32N	16-57,07E	Landfäste Tosterön
		d)	59-27,40N	16-56,00E	Landfäste Segersön

Bsp Mälaren s10



Undervattens kabel

Vattenfall Service Syd AB.  
Publ. 20 november 2007

**Mellersta Östersjön / Central Baltic**

\* 3758 (T)

Sjökort/Chart: 73, 8

**Sverige. Norra Östersjön. Mellersta Östersjön. S, O och NO om Gotland.**

**Bottenundersökningar för planerad gasledning. Förlängning av giltighetstid.**

Notiser som utgår: 2006:121/3483(T)

Tidpunkt: Till och med december 2007

Bottenundersökningar för en planerad gasledning pågår i närheten till djupvattenleden S, O och NO om Gotland till Finska viken.

Undersökningarna utförs genom det ryska företaget OOO Peter Gaz.

DW-route O om Gotland	57-25N	19-50E
-----------------------	--------	--------

**Sweden. Northern Baltic. Central Baltic. S, E and NE of Gotland island. Geophysical survey for planned gas pipe-line. Date of expiry extended.**

Cancel: 2006:121/3483(T)

Time: Until December 2007

Geophysical survey for a planned gas pipeline is in progress in vicinity of the DW-route S, E and NE of Gotland island.

Surveying effected by the Russian company OOO Peter Gaz.

DW-route E of Gotland	57-25N	19-50E
-----------------------	--------	--------

Näringsdepartementet Stockholm.

Publ. 29 november 2006

## Sydöstra Östersjön / South-Eastern Baltic

4500 (T)

Sjökort/Chart: 8

### Polen. Sydöstra Östersjön. Petrobaltic. Borrplattform flyttad.

Notiser som utgår: 2007:151/3957

Borrplattformen Petrobaltic har flyttats ca 18 M i OSO-lig riktning.

En förtöjningsboj finns i anslutning till plattformen.

En säkerhetszon med 1 M radie har etablerats runt plattformen.

Flytta	Plattform Petrobaltic från a) till b)	a)	55-30,5N	18-12,9E
	Mo(U) 15s Racon(U), 1 M säkerhetszon	b)	55-24,0N	18-43,3E

### Poland. South-Eastern Baltic. Petrobaltic. Drilling platform moved.

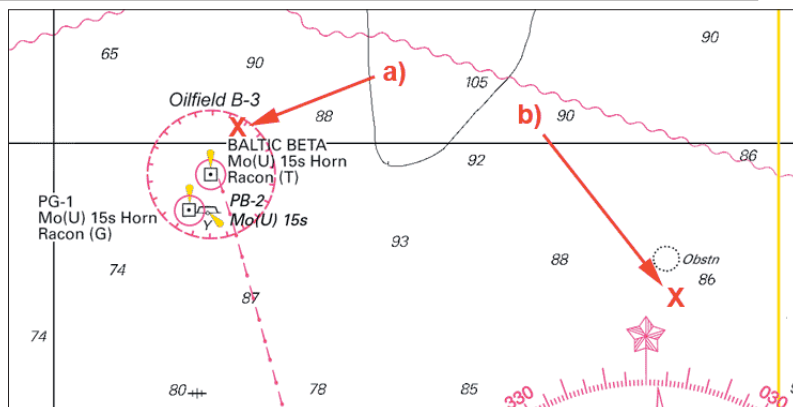
Cancel: 2007:151/3957

Drilling platform Petrobaltic has been moved approx. 18 M in direction ESE.

A mooring buoy is established next to the platform.

A safety zone with radius 1 M has been established around the platform.

Move	Platform Petrobaltic from a) to b)	a)	55-30,5N	18-12,9E
	Mo(U) 15s Racon(U), 1 M safety zone	b)	55-24,0N	18-43,3E

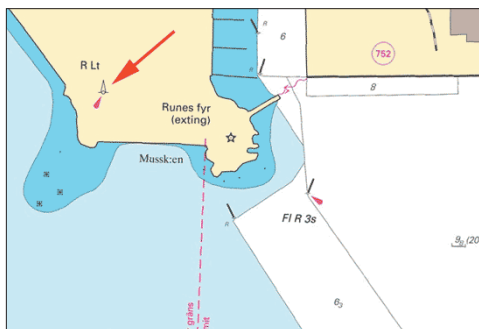


Polish NtM 2007:46/690(P)

Publ. 21 november 2007







Göteborgs Hamn AB.  
Publ. 21 november 2007

\* 4477

Sjökort/Chart: 9312

**Sverige. Kattegatt. Göteborg. Skeppsbrokajen. Kajplats 18. Dykdalb uppförd.**

En dykdalb försedd med fasadbelysning har uppförts på positionen.

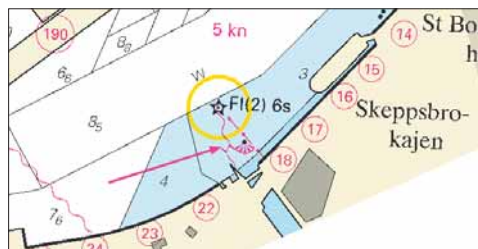
Inför	Dykdalb med fasadbelysning	57-42,208N	11-57,168E
-------	----------------------------	------------	------------

Bsp Måseskär - Varberg s39, Bsp Västkusten S 2007 s39

**Sweden. Kattegat. Port of Göteborg. Skeppsbrokajen. Berth 18. Dolphin established.**

Dolphin equipped with floodlight established in position.

Insert	Dolphin with floodlight	57-42,208N	11-57,168E
--------	-------------------------	------------	------------



Göteborgs Hamn AB.  
Publ. 21 november 2007

## Skagerrak / Skagerrak

\* 4478

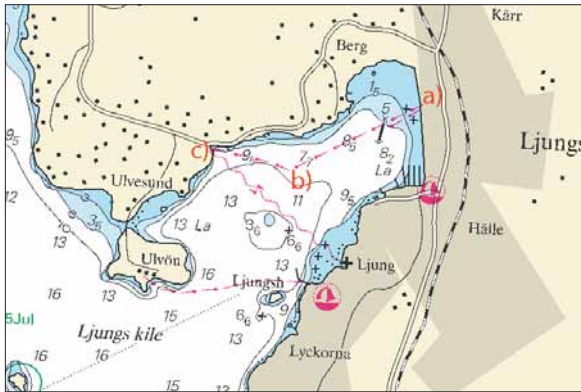
Sjökort/Chart: 933

### Sverige. Skagerrak. Ljungskile-Ulvesund. Rörledning utlagd.

En rörledning har lagts ut i norra delen av Ljungskileviken enligt följande:

Inför	rörledning mellan a) - c)	a)	58-13,61N	11-54,95E	Landfäste Ljungskile
		b)	58-13,37N	11-54,11E	
		c)	58-13,42N	11-53,56E	Landfäste Ulvesund

Bsp Svinesund - Måseskär s21, Bsp Västkusten N 2007 s21



Sjöledning

Uddevalla kommun.  
Publ. 21 november 2007

## Vänern och Trollhätte kanal / Lake Vänern and Trollhätte kanal

\* 4501 (T)

Sjökort/Chart: 1351

### Sverige. Trollhätte kanal. Kungälv. Den södra SB-bojen syd om Sävtuvan indragen för vintern.

Notiser som utgår: 2007:156/4050

SB-boj	57-51,7N	12-00,3E
--------	----------	----------

Sweden. Trollhätte kanal. Kungälv. The southern SB buoy south of Sävtuvan, temporarily withdrawn.

Cancel: 2007:156/4050

SB buoy	57-51,7N	12-00,3E
---------	----------	----------

Sjöfartsverket Trollhättan.  
Publ. 21 november 2007

## **ÅTERKOMMANDE INFORMATION / RECURRENT INFORMATION**

### **Vattenståndet i Vänern**

Den 21 november var vattenståndet ca 30 cm över sjökortens referensyta.

### **Sjöfynd**

Okända ägare uppmanas att inom nittio dagar anmäla sig hos nedanstående polismyndighet och styrka äganderätten till bärgat gods:

VÄSTRA FRÖLUNDA 031-739 47 70

1. Vit plastdinge "Rana" ca 3 m lång. Sågstrand, Strömstad.
2. Brandgul/röd optimistjolle. V om Nordkoster.
3. Vit roddbåt "Jofa" ca 4 m lång. Grönemad, Tanum.
4. Grå plasteka "River". Valnäsbukten, nordkoster.
5. Grå gummibåt "Quicksilver 240". Kockholmen, Rossö, Strömstad.
6. Röd motorbåt "Summer Fan", utombordsmotor Yamaha 15 hk. Grebbestad.
7. Grå gummibåt "Quicksilver 270". Lyngskär, Knarrholmen, Donsö.
8. Vit segeleka, ca 40 m lång. Kolhättan, Stenungsund.
9. Grön roddbåt "Terhi 375". Häggvall, Tjörn.
10. Vit plasteka, motor Evinrude 10 hk. Hästholmen, Björlanda Kile.

**POSTTIDNING A**Underrättelser för sjöfarande  
601 78 NORRKÖPING