

Nr 297
2010-03-10



Ufs

Underrättelser för sjöfarande
Sjöfartsverket, Norrköping
Notices to Mariners, SWEDEN

Ansvarig utgivare: Sjökartedirektör ÅKE MAGNUSSON
Redaktör: Sjökapten SVANTE HÅKANSSON

Redaktion

Sjöfartsverket
Ufs/BALTICO
601 78 NORRKÖPING
tel: +46 (0)11 19 10 45
fax: +46 (0)11 23 89 45
e-post: ntm.baltico@sjofartsverket.se

Prenumerationsärenden

Sjöfartsverket
Marknad
601 78 NORRKÖPING
tel: +46 (0)11 19 10 54
fax: +46 (0)11 12 74 63
e-post: sma@sjofartsverket.se

Prenumerationsavgift: 954 kr (inkl moms).
Ufs utkommer med ett nummer i veckan.

www.sjofartsverket.se/ufs

Bäringar är rättvisande från 0° medurs till 360° och räknas beträffande uppgifter om fyrsken från sjön mot fyren. Övriga uppgifter om tidskriftens redigering återfinns i Ufs A som medföljer något av årets första nummer. Ansvar för sakinnehållet i Ufs åvilar uppgiftslämnaren.

Innehåll / Contents

Berörda sjökort / Affected charts

| Sjökort/Charts | Notiser/Notices | Sida/Page |
|----------------|-----------------|-----------|
| 7 | 5682 | 6 |
| 7 | 6180 | 10 |
| 41 | 6188 | 3 |
| 73 | 5682 | 6 |
| 74 | 6180 | 10 |
| 93 | 5927 | 13 |
| 111 | 6189 | 5 |
| 113 | 5940 | 5 |
| 421 | 6188 | 3 |
| 532 | 5516 (T) | 3 |
| 711 | 6117 | 8 |
| 712 | 6117 | 8 |
| 713 | 5482 (T) | 9 |
| 731 | 5682 | 6 |
| 839 | 6180 | 10 |
| 931 | 6185 (T) | 10 |
| 932 | 5927 | 13 |
| 1352 | 6197 (T) | 11 |
| 4211 | 6188 | 3 |
| 6211 | 6198 | 5 |
| 9312 | 6197 (T) | 11 |
| 9313 | 6185 (T) | 10 |
| 9313 | 6197 (T) | 11 |

Återkommande information / Recurrent information

Uppgift om vattenstånd i Vänern
P- och T- förteckning 10 mars 2010

Sida/Page

14

14

UNDERRÄTTELSER / NOTICES

Bottenviken / Bay of Bothnia

* 6188

Sjökort/Chart: 41, 421, 4211

Sverige. Bottenviken. Skellefteå. Amrusgrundet och Karmasgrundet. Utmärkning indragen.

Prickarna vid Amrusgrundet och Karmasgrundet är indragna.

| | | | | |
|-------|-------------------|----|-----------|-----------|
| Stryk | Styrbordspricken | a) | 64-39,77N | 21-21,81E |
| Stryk | OST-kardinalprick | b) | 64-49,84N | 21-14,10E |

Sweden. Bay of Bothnia. Skellefteå. Armasgrundet and Karmasgrundet. Buoyage withdrawn.

Spar buoys at Armasgrundet and Karmasgrundet withdrawn.

| | | | | |
|--------|-------------------------|----|-----------|-----------|
| Delete | Starboard spar buoy | a) | 64-39,77N | 21-21,81E |
| Delete | EAST cardinal spar buoy | b) | 64-49,84N | 21-14,10E |

Sjöfartsverket Norrköping.

Publ. 10 mars 2010

Bottenhavet / Sea of Bothnia

* 5516 (T)

Sjökort/Chart: 532

Sverige. Bottenhavet. Angöringen till Iggesund och Hudiksvall. Fyarna Kråkö och Kråkskär. Missvisande fyrsektorer.

Notisen har tidigare publicerats i Ufs 2009:251

Se: 2009:251/5517

Vid sjömätning i inloppet till Iggesund och Hudiksvall har felaktiga fyrsektorer konstaterats enligt följande:

1. KRÅKÖ FYR

Den VIT-GRÖNA sektorgräns som i sjökortet redovisas i bäring 167° är i verkligheten 166°. Detta innebär att vit sektor i NNW-lig riktning från fyren går innanför 10 m kurvan vid Aftonwardsgrund.

2. KRÅKSKÄR FYR

I gränsen mellan RÖD och VIT sektor i bäring 253° finns en ca 1,5° bred sektor inom vilken fyrlyuset inte är synlig.

| | | | |
|--------------|----|-----------|-----------|
| Kråkö fyr | a) | 61-33,26N | 17-18,95E |
| Kråkskär fyr | b) | 61-34,11N | 17-19,55E |

Bsp Bottenhavet S 2009/s15, S Bottenhavet 532

Sweden. Sea of Bothnia. Iggesund and Hudiksvall approaches. Kråkö and Kråkskär lights. Misleading light sectors.

The notice has previously been published in Ufs 2009:251

See: 2009:251/5517

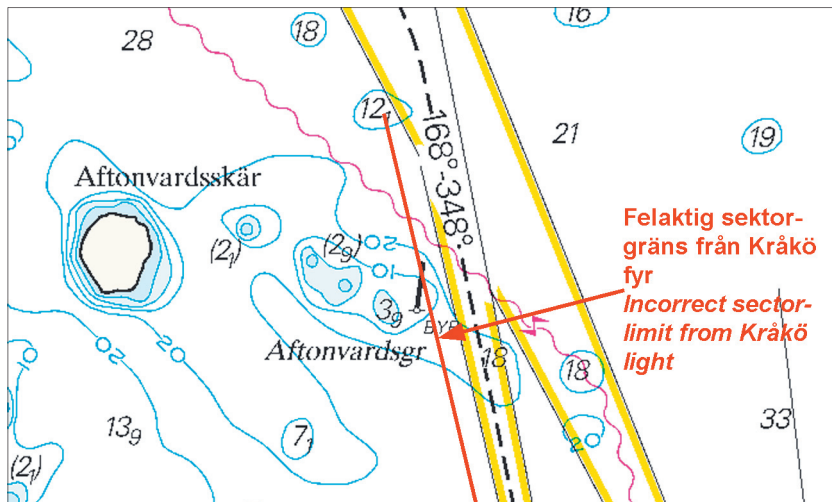
1. KRÅKÖ LIGHTHOUSE

The WHITE-GREEN sector limit, which is charted in bearing 167°, is in reality 166°. This implies that the white sector, in direction NNW from the light, is falling inside the 10 m depth contour at the shoal Aftonwardsgrund.

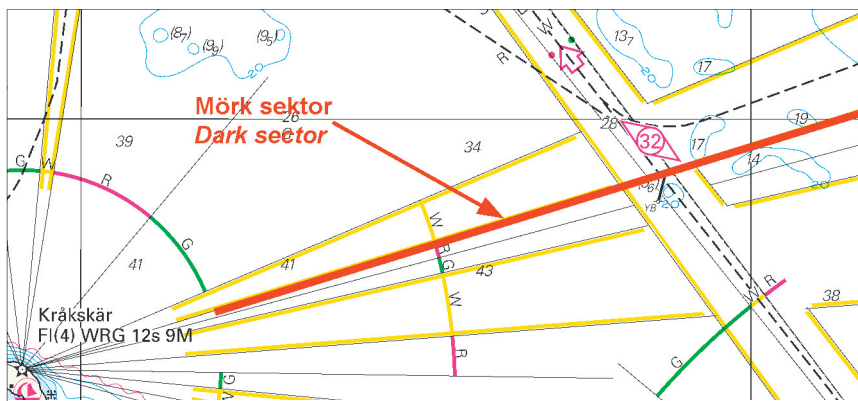
2. KRÅKSKÄR LIGHTHOUSE

The light is invisible within a 1,5° wide sector in the limit between RED and WHITE sectors, 253°

| | | | |
|----------------|----|-----------|-----------|
| Kråkö light | a) | 61-33,26N | 17-18,95E |
| Kråkskär light | b) | 61-34,11N | 17-19,55E |



Kråkö fyr / Kråkö light



Kråkskär fyr / Kråkskär light

Norra Östersjön / Northern Baltic

* 6198

Sjökort/Chart: 6211

Sverige. Norra Östersjön. Nyköping. Ensfyren Intaget Östra Övre återställd efter reparation.

Notiser som utgår: 2009:258/5648(T)

Ensfyren Intaget Östra övre är återställd och i funktion efter reparation. Tillfällig fyr och tavla är indragna.

| | | |
|--------------------|-----------|-----------|
| Intaget Östra övre | 58-44,04N | 17-03,37E |
|--------------------|-----------|-----------|

Bsp Ostkusten 2007/s14

*Nyköpings hamn.
Publ. 10 mars 2010*

Mälaren och Södertälje kanal / Lake Mälaren and Södertälje kanal

* 6189

Sjökort/Chart: 111

Sverige. Mälaren. Grönsöfjärden. Tegelgrund. Utmärkning indragen.

Babordspricken vid Tegelgrund är indragen.

| | | | |
|-------|--------------|-----------|-----------|
| Stryk | Babordsprick | 59-26,29N | 17-20,27E |
|-------|--------------|-----------|-----------|

Bsp Mälaren 2008/s12, s13, Mälaren 2010/s12, s13

Sweden. Lake Mälaren. Grönsöfjärden. Tegelgrund. Buoyage withdrawn.

Port hand spar buoy N of Tegelgrund withdrawn.

| | | | |
|--------|---------------------|-----------|-----------|
| Delete | Port hand spar buoy | 59-26,29N | 17-20,27E |
|--------|---------------------|-----------|-----------|

*Sjöfartsverket Norrköping.
Publ. 10 mars 2010*

* 5940

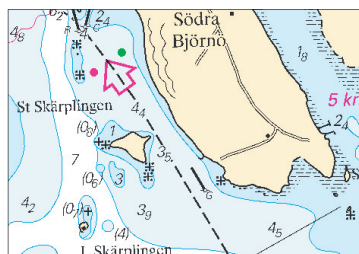
Sjökort/Chart: 113

Sverige. Mälaren. Södra Björnö. Ändrat djup.

Djupet i farleden sydväst om Södra Björnö har minskat.

| | | | | |
|-------|--------------|----|-----------|-----------|
| Ändra | 4,2 till 3,5 | a) | 59-32,93N | 16-37,65E |
| Inför | 4,4 | b) | 59-33,08N | 16-37,48E |

Bsp Mälaren 2008/s09, Mälaren 2010/s09



Sweden. Lake Mälaren. Södra Björnö. Amendments to depth

Depth in fairway southwest of Södra Björnö has decreased.

| | | | | |
|--------|------------|----|-----------|-----------|
| Amend | 4,2 to 3,5 | a) | 59-32,93N | 16-37,65E |
| Insert | 4,4 | b) | 59-33,08N | 16-37,48E |

Sjöfartsverket Norrköping.

Publ. 10 mars 2010

Mellersta Östersjön / Central Baltic

*** 5682**

Sjökort/Chart: 7, 73, 731

Sverige. Mellersta Östersjön. Gotland. Fårö. Gotska Sandön. Ändrad djupinformation.

Vid en sjömätning mellan Fårö och Gotska Sandön har det konstaterats att mindre djup förekommer än sjökortet nu visar.

De djup som bedöms vara intressanta för sjöfarten redovisas i den bifogade sjökortskopian samt i tabellen nedan. Ändringarna finns tillgängliga som uppdatering i ENC och införs i nästa tryck av berörda sjökort.

| | Djup (m) | | Pos: | |
|-------|----------|----|-----------|-----------|
| Inför | 12,1 | a) | 58-18,73N | 19-15,32E |
| | 14,5 | b) | 58-17,46N | 19-14,48E |
| | 16,8 | c) | 58-16,40N | 19-15,70E |
| | 14,7 | d) | 58-12,64N | 19-15,17E |
| | 14,3 | e) | 58-11,84N | 19-15,68E |
| | 16 | f) | 58-09,73N | 19-13,12E |

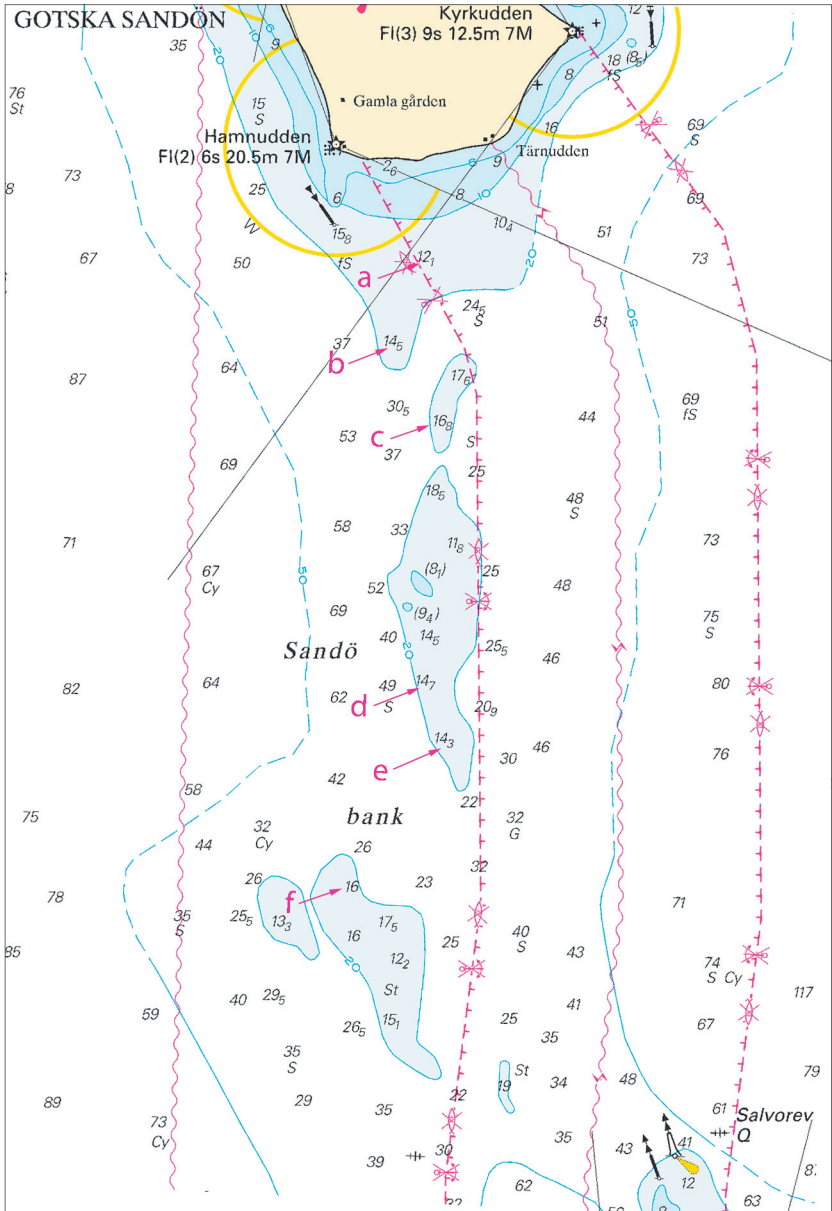
Bsp Kalmarsund 2008/s06

Sweden. Central Baltic. Gotland. Fårö. Gotska Sandön. Amendments to depths.

Depth survey in the area between Fårö and Gotska Sandön shows less depths than charted.

The depths that are considered most important are shown in the attached copy of the chart and in the table below. The result of the survey is available as an update in ENC and will be included in the next printing of affected charts.

| | Depth (m) | | Pos: | |
|--------|-----------|----|-----------|-----------|
| Insert | 12,1 | a) | 58-18,73N | 19-15,32E |
| | 14,5 | b) | 58-17,46N | 19-14,48E |
| | 16,8 | c) | 58-16,40N | 19-15,70E |
| | 14,7 | d) | 58-12,64N | 19-15,17E |
| | 14,3 | e) | 58-11,84N | 19-15,68E |
| | 16 | f) | 58-09,73N | 19-13,12E |



Sjöfartsverket Norrköping.

Publ. 10 mars 2010

* 6117

Sjökort/Chart: 711, 712

Sverige. Mellersta Östersjön. Öland. Borgholm. Ändrad djupinformation.

Notiser som utgår: 2009:263/5664(P)

Vid sjömätning i inseglingen och i hamnen har konstaterats mindre djup än vad sjökortet redovisar.

Viktigare förändringar redovisas i tabell nedan, övrigt se kartbild.

| | | | | |
|-------|-------|----|-----------|-----------|
| Inför | 4,4 m | a) | 56-52,83N | 16-38,40E |
| | 4,7 m | b) | 56-52,86N | 16-38,45E |
| | 3,9 m | c) | 56-52,88N | 16-38,54E |
| | 4,2 m | d) | 56-52,94N | 16-38,56E |
| | 5 m | e) | 56-52,86N | 16-38,61E |
| | 4,3 m | f) | 56-52,88N | 16-38,68E |
| | 3,8 m | g) | 56-52,93N | 16-38,75E |
| | 3,9 m | h) | 56-52,88N | 16-38,81E |
| | 3,1 m | i) | 56-52,86N | 16-38,77E |
| | 3,3 m | j) | 56-52,82N | 16-38,91E |
| | 2,5 m | k) | 56-52,77N | 16-38,91E |

Bsp Kalmarsund 2008/s45

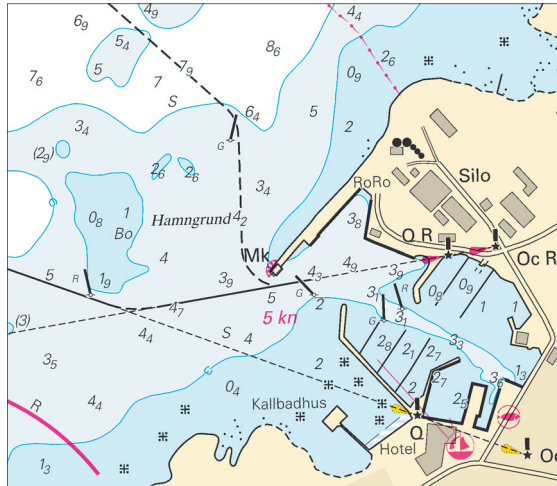
Sweden. Central Baltic. Öland. Borgholm. Amendments to depths.

Cancel: 2009:263/5664(P)

Less depths than charted discovered during survey at entrance and in the harbour area.

Important changes shown in table below, see attached chartlet.

| | | | | |
|--------|-------|----|-----------|-----------|
| Insert | 4,4 m | a) | 56-52,83N | 16-38,40E |
| | 4,7 m | b) | 56-52,86N | 16-38,45E |
| | 3,9 m | c) | 56-52,88N | 16-38,54E |
| | 4,2 m | d) | 56-52,94N | 16-38,56E |
| | 5 m | e) | 56-52,86N | 16-38,61E |
| | 4,3 m | f) | 56-52,88N | 16-38,68E |
| | 3,8 m | g) | 56-52,93N | 16-38,75E |
| | 3,9 m | h) | 56-52,88N | 16-38,81E |
| | 3,1 m | i) | 56-52,86N | 16-38,77E |
| | 3,3 m | j) | 56-52,82N | 16-38,91E |
| | 2,5 m | k) | 56-52,77N | 16-38,91E |



Sjöfartsverket Norrköping.
Publ. 5 mars 2010

Södra Östersjön / Southern Baltic

* 5482 (T)

Sjökort/Chart: 713

Sverige. Södra Östersjön. Öland. Degerhamn. Tillfälligt minskat leddjupgående.

Notisen har tidigare publicerats i Ufs 2009:248

Uppgrundningar har upptäckts i farleden in till Degerhamn och leddjupgåendet minskas tillfälligt till 5,3 meter.

| | | |
|-----------|----------|----------|
| Degerhamn | 56-21,2N | 16-24,4E |
|-----------|----------|----------|

Bsp Hanöbukten 2008/s07, s32, Kalmarsund 2008/s29, s45

Sweden. Southern Baltic. Öland. Degerhamn. Temporarily reduced maximum authorized draught.

The notice has previously been published in Ufs 2009:248

Maximum authorized draught is temporarily reduced to 5,3 meter due to less depth than charted.

| | | |
|-----------|----------|----------|
| Degerhamn | 56-21,2N | 16-24,4E |
|-----------|----------|----------|

Sjöfartsverket Sydskusten.
Publ. 11 mars 2009

* 6180

Sjökort/Chart: 7, 74, 839

Sverige. Södra Östersjön. SO om Kivik. Fyren Stenshuvud släcks permanent.

Den 19 mars 2010 släcks fyren Stenshuvud permanent.

| | | | |
|--------|-----------------------|-----------|-----------|
| Stryk | Karaktär och sektorer | 55-39,87N | 14-16,67E |
| Ersätt | fyrsymbol med torn | | |

Adm LoL Vol C: 7576

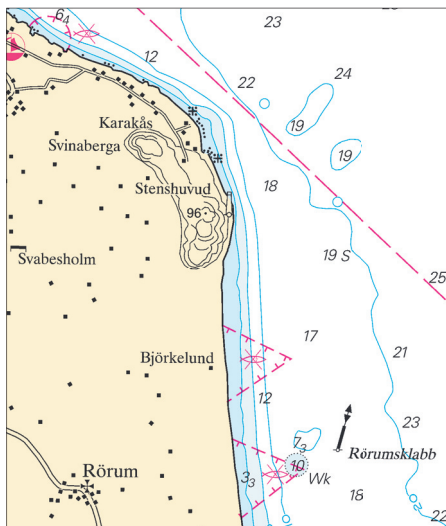
Bsp Hanöbukten 2008/s28, s30

Sweden. Southern Baltic. SE of Kivik. Stenshuvud light permanent unlit.

From the 19th of March 2010 the light Stenshuvud is permanent unlit.

| | | | |
|---------|-------------------------|-----------|-----------|
| Delete | Character and sectors | 55-39,87N | 14-16,67E |
| Replace | light symbol with tower | | |

Adm LoL Vol C: 7576



Transportstyrelsen Norrköping.
Publ. 9 mars 2010

Kattegatt / Kattegat

* 6185 (T)

Sjökort/Chart: 931, 9313

Sverige. Kattegatt. Göteborgs redd. Ankarplats "Charlie". Ankare tappat.

Ett ankare har tappats på ankarplats "Charlie". Det är oklart hur mycket kätting som eventuellt följt med.

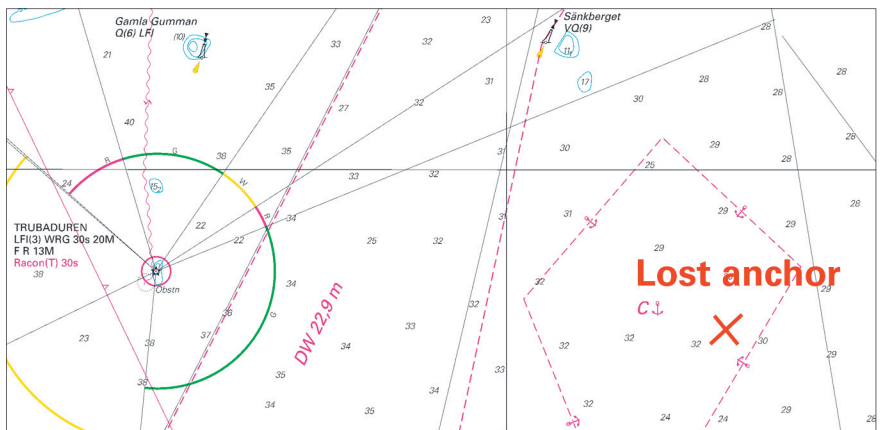
| | | |
|-----------------|-----------|-----------|
| Förlorat ankare | 57-35,49N | 11-41,26E |
|-----------------|-----------|-----------|

Bsp Västkusten S 2007/s14, Västkusten S 2010/s14

Sweden. Kattegat. Approach to port of Göteborg. Anchorage "Charlie": Lost anchor.

An anchor has been lost in below stated position. No information regarding the chain has been obtained.

| | | |
|-------------|-----------|-----------|
| Lost anchor | 57-35,49N | 11-41,26E |
|-------------|-----------|-----------|



Ankarplats C / Anchorage C

Sjöfartsverket Göteborg.

Publ. 5 mars 2010

*** 6197 (T)**

Sjökort/Chart: 1352, 9312, 9313

Sverige. Kattegatt. Göteborgs hamn. Information om dykdalber och prickar. Uppdatering 2010-03-09.

Notiser som utgår: 2010:292/6121(T)

1. Följande utmärkning har skadats av is.

- Dykdalb nr 7747 är avbruten strax under vattenytan. En obelyst styrbordsboj är utlagd på platsen.
- På dykdalb nr 7744 är armen intagen och det vita ljuset är ersatt av ett rött blinkande sken, FI R 3s.
- Ett specialmärke i Fiskhamnen är tillfälligt indraget.
- Ljuset på den röda lyspricken utanför Frihamnen är ur funktion
- Dykdalb nr 7759 är delvis avbruten och den gula skärmen är ersatt av grönt blinkande sken. NY!

| | | | |
|---------------------|----|-----------|-----------|
| Dykdalb nr 7747 | a) | 57-43,18N | 11-58,93E |
| Dykdalb nr 7744 | b) | 57-42,62N | 11-57,51E |
| Specialmärke | c) | 57-41,95N | 11-55,34E |
| BB-prick | d) | 57-42,57N | 11-57,44E |
| Dykdalb nr 7759 NY! | e) | 57-43,91N | 11-59,75E |

2. På följande dykdalber är det ordinarie ljuset släckt:

| | | | | |
|---------------------|---------------------------------|----|-----------|-----------|
| Dykdalb nr 7765 | | f) | 57-44,37N | 12-00,04E |
| Dykdalb nr 7785 | Ersatt med grönt blinkande ljus | g) | 57-44,50N | 12-00,13E |
| Dykdalb nr 7767 | | h) | 57-44,74N | 12-00,24E |
| Dykdalb nr 7769 | Ersatt med grönt blinkande ljus | i) | 57-44,93N | 12-00,20E |
| Dykdalb nr 7771 | | j) | 57-45,05N | 12-00,14E |
| Dykdalb nr 7760 NY! | Ersatt med rött blinkande ljus | k) | 57-43,89N | 11-59,68E |
| Dykdalb nr 7762 NY! | Ersatt med rött blinkande ljus | l) | 57-44,02N | 11-59,75E |
| Dykdalb nr 7764 NY! | Ersatt med rött blinkande ljus | m) | 57-44,17N | 11-59,84E |

Bsp Västkusten S 2007/s38, s39, Västkusten S 2010/s38, s39

Sweden. Kattegat. Port of Göteborg. Information on dolphins and navigational marks. Update 2010-03-09.

Cancel: 2010:292/6121(T)

1. Following aids to navigation have been damaged by ice.

- Dolphin no 7747 is broken just below the water surface. An unlit green buoy is in place to mark the position.
- The arm on dolphin no 7744 has been removed and the ordinary light has been replaced with a red, flashing, light. (FI R 3s)
- A special mark in Fiskhamnen has been temporary withdrawn.
- The light on the port hand spar buoy outside Frihamnen is out of order.
- Dolphin no 7759 is partly broken and the ordinary light has been replaced by a green, flashing light. NEW!

| | | | |
|----------------------|----|-----------|-----------|
| Dolphin no 7747 | a) | 57-43,18N | 11-58,93E |
| Dolphin no 7744 | b) | 57-42,62N | 11-57,51E |
| Special mark | c) | 57-41,95N | 11-55,34E |
| PORT spar buoy | d) | 57-42,57N | 11-57,44E |
| Dolphin no 7759 NEW! | e) | 57-43,91N | 11-59,75E |

2. On following dolphins the ordinary light is out of order:

| | | | | |
|----------------------|----------------------------------|----|-----------|-----------|
| Dolphin no 7765 | | f) | 57-44,37N | 12-00,04E |
| Dolphin no 7785 | Replaced by green flashing light | g) | 57-44,50N | 12-00,13E |
| Dolphin no 7767 | | h) | 57-44,74N | 12-00,24E |
| Dolphin no 7769 | Replaced by green flashing light | i) | 57-44,93N | 12-00,20E |
| Dolphin no 7771 | | j) | 57-45,05N | 12-00,14E |
| Dolphin no 7760 NEW! | Replaced by red flashing light | k) | 57-43,89N | 11-59,68E |
| Dolphin no 7762 NEW! | Replaced by red flashing light | l) | 57-44,02N | 11-59,75E |
| Dolphin no 7764 NEW! | Replaced by red flashing light | m) | 57-44,17N | 11-59,84E |

Göteborgs Hamn AB.

Publ. 10 mars 2010

Skagerrak / Skagerrak

* 5927

Sjökort/Chart: 93, 932

Sverige. Skagerrak. Väst om Härmanö. Vrak.

Vraket efter S/S Skytteren finns på nedan angiven position.

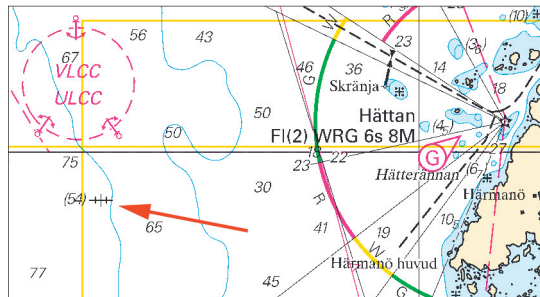
| | | | |
|-------|-----------|-----------|-----------|
| Inför | Vrak, 54m | 58-09,31N | 11-11,36E |
|-------|-----------|-----------|-----------|

Bsp Västkusten N 2007/s22, Västkusten N 2010/s22, Västkusten S 2007/s06, Västkusten S 2010/s6

Sweden. Skagerrak. West of Härmanö. Wreck.

Wreck of vessel S/S Skytteren is located in below position.

| | | | |
|--------|------------|-----------|-----------|
| Insert | Wreck, 54m | 58-09,31N | 11-11,36E |
|--------|------------|-----------|-----------|



Sjöfartsverket Norrköping.

Publ. 10 mars 2010

ÅTERKOMMANDE INFORMATION / RECURRENT INFORMATION**Vattenståndet i Vänern**

Den 10 mars var vattenståndet ca 37 cm över sjökortens referensyta.

P- och T- förteckning 10 mars 2010**Bottenviken**

| Notis | Start | Slut | Rubrik |
|-------------------|------------|-------------|---|
| 2010:295/3515 (T) | 2006-07-25 | Tillsvidare | Farleden till Törehamn. Alla fyrar tillfälligt släckta. |
| 2010:295/6168 (T) | 2010-03-09 | 2010-03-18 | O om Byske. Tåme. Skjutvarning. |
| 2010:292/6123 (T) | 2010-02-08 | 2010-04-30 | Luleå. Vitfågelskäret - Svartösundet. Provboringar. |

Norra Kvarken

| | | | |
|-------------------|------------|-------------|--|
| 2010:291/6102 (T) | 2010-01-15 | Tillsvidare | Västra Kvarken. V om Holmön. Förbud mot brytande av isränna. |
| 2010:290/6103 (T) | 2010-01-03 | Tillsvidare | DW route. Samtliga lysbojar och prickar i DW route är indragna för säsongen. |
| 2007:189/4544 (T) | 2007-12-10 | Tillsvidare | Fyren Nordvalen. Felaktiga sektorer. |

Bottenhavet

| | | | |
|-------------------|------------|-------------|---|
| 2010:297/5516 (T) | 2009-01-14 | Tillsvidare | Angöringen till Iggesund och Hudiksvall. Fyrarna Kråkö och Kråkskär. Missvisande fyrsektorer. |
| 2010:293/6137 (T) | 2010-02-09 | Tillsvidare | Gävlebukten. Finngrunden. Lysbojar tillfälligt indragna för vintern. |
| 2010:293/6139 (P) | 2010-02-01 | 2010-02-28 | Gävle. Inre fjärden. Arbeten pågår med fjärrvärmeledning. |
| 2009:288/6064 (P) | 2009-12-03 | Tillsvidare | Härnösand. V om Hemsön. Sannasundet. Uppgrundningar. |
| 2009:269/5804 (P) | 2009-08-12 | Tillsvidare | SO om Härnösand. Härnöklubb. Ombyggnad av fyr pågår. Tillfälligt fyrljus. |
| 2009:264/5728 (P) | 2009-06-30 | Tillsvidare | NO om Härnösand. Fyren Högbonden. Ändrad karaktär och sektorer. |

Ålands hav och Skärgårdshavet

| | | | |
|-------------------|------------|-------------|---|
| 2010:295/6171 (T) | 2010-02-20 | Tillsvidare | Trafiksepareringssystemen (TSS) i Ålands hav är tillfälligt ej gällande. |
| 2010:293/6140 (T) | 2010-02-10 | Tillsvidare | DW-route. Dittmansgrund. Oldberggrund. Lysbojar tillfälligt indragna för vintern. |

Norra Östersjön

| Notis | Start | Slut | Rubrik |
|-------------------|--------------|-------------|---|
| 2010:296/6177 (T) | 2010-03-09 | 2010-03-22 | O om Utö. Skjutvarning. |
| 2010:295/6167 (T) | 2009-07-07 | 2010-05-01 | Nynäshamn. Brunnsviksholmen. Schaktarbeten. Förlängd tid. |
| 2010:295/6171 (T) | 2010-02-20 | Tillsvidare | Trafiksepareringssystemen (TSS) i Ålands hav är tillfälligt ej gällande. |
| 2010:295/6173 (T) | 2010-02-19 | Tillsvidare | Arholma. Tyvön. Förbud mot att bryta isränna. |
| 2010:294/6158 (T) | 2010-03-01 | 2010-04-01 | NO och O om Gotland samt SO om Öland. Minröjning inför etablering av gasledning Nord Stream. |
| 2010:294/6159 (P) | 2010-02-17 | 2010-07-02 | Nynäshamn. Nynas oljeraffinaderi. Kaj 4. Ny dykdalb. |
| 2010:293/6138 (T) | 2009-10-14 | Tillsvidare | Kapellskär. Furusundsleden. Indragen lysprick fortfarande på plats. |
| 2010:290/6097 (T) | 2010-01-16 | Tillsvidare | Möja. Berg - Stenkobbsgrund. Isränneförbud. |
| 2010:290/6098 (T) | 2010-01-19 | Tillsvidare | Ornö. Björkö Sund. Isränneförbud. |
| 2010:289/6077 (T) | 2010-01-05 | Tillsvidare | Lidingö. Storholmen. Förbud mot att bryta isränna. |
| 2010:289/6081 (T) | 2010-01-07 | Tillsvidare | Stockholms skärgård. Rindö, Ramsö och Tynningö. Förbud mot brytande av isränna. |
| 2010:289/6082 (T) | 2010-01-07 | Tillsvidare | Stockholms skärgård. Erstaviken. Älgö - Gåsön. Förbud mot brytande av isränna. |
| 2010:289/6083 (T) | 2010-01-08 | Tillsvidare | Stockholms skärgård. Furusundsleden. Ljusterö - Östanå färjeläge. Fartbegränsning. |
| 2010:289/6084 (T) | 2010-01-10 | Tillsvidare | Nynäshamn. Bedarön. Förbud mot brytande av isränna. |
| 2010:289/6089 (T) | 2010-01-12 | Tillsvidare | Stockholms skärgård. Farleden Husarö - Östra Lagnö. Förbud mot brytande av isränna. |
| 2010:289/6090 (T) | 2010-01-14 | Tillsvidare | V om Ljusterö. Nykvarnsholmen - St Blötholmen. Förbud mot brytande av isränna. |
| 2009:286/6038 (T) | 2009-12-09 | Tillsvidare | Inloppet till Nyköping. Lyspricken Örsbaken tillfälligt ersatt med prick. |
| 2009:285/6026 (T) | 2009-11-30 | Tillsvidare | S om Almagrundet. ODAS-boj tillfälligt indragen. |
| 2009:275/4998 (P) | 2008-07-11 | Tillsvidare | Stockholms skärgård. V om Muskö. Skramsö sund. Genomfart tillåten. Förbud mot ankring, fiske och dykning. |
| 2009:239/5341 (T) | 2009-01-03 | Tillsvidare | Norrköping och Oxelösund angöring. Fyren Gustaf Dalén ändrat karaktär. |

Mälaren och Södertälje kanal

| Notis | Start | Slut | Rubrik |
|-------------------|------------|-------------|---|
| 2010:293/6134 (T) | 2010-02-01 | 2010-04-30 | Stallarholmsbron. Tillfälligt ej öppningsbar. |
| 2010:291/6107 (T) | 2010-01-21 | Tillsvidare | Östra Mälaren. Förbud mot att bryta isränna. |
| 2010:289/6076 (T) | 2010-01-05 | Tillsvidare | Lambarön. Hässelby villastad. Förbud mot att bryta isränna. |
| 2010:289/6088 (T) | 2010-01-15 | Tillsvidare | Farlederna i Mälaren. Fartbegränsning vintertid. |
| 2009:287/6041 (P) | 2009-12-03 | Tillsvidare | Södra kanalbroarna. Ny järnvägsbro uppförd. |
| 2009:276/4860 (T) | 2008-05-12 | Tillsvidare | Säbyholmsviken. Vrak. Prickar utsatta. Uppreparation. |
| 2009:275/5868 (T) | 2009-09-14 | Tillsvidare | Köping. Inseglingssäcken. O om Runskär. Minskad farledsbredd. Uppgrundning. |
| 2009:274/5862 (P) | 2009-09-08 | Tillsvidare | Mälaren. Aggarösundet. Uppgrundning. |
| 2009:271/5823 (P) | 2009-08-04 | Tillsvidare | Farleden till Köping. N om Brobyudde. Uppgrundning. |
| 2009:264/5727 (P) | 2009-06-29 | Tillsvidare | Mälaren. Agnesund. Uppgrundningar. |
| 2009:262/5709 (P) | 2009-06-16 | Tillsvidare | Västerås. Djuphamnen. Utmärkning flyttad. |
| 2009:260/5678 (P) | 2009-05-28 | Tillsvidare | Mälaren. Hjulstafjärden. Ryssgrund. Uppgrundningar. |
| 2009:259/5659 (T) | 2009-05-25 | Tillsvidare | Södertälje kanal. Släntras. Mindre djup i kanalen. |

Mellersta Östersjön

| | | | |
|-------------------|------------|-------------|--|
| 2010:295/6175 (T) | 2010-02-27 | 2010-04-01 | NO, O och S om Gotland. Undervattensarbeten. Utjämnning av botten. Nord Stream. |
| 2010:294/6158 (T) | 2010-03-01 | 2010-04-01 | NO och O om Gotland samt SO om Öland. Minröjning inför etablering av gasledning Nord Stream. |
| 2010:293/6141 (T) | 2010-02-08 | Tillsvidare | Mönsterås. Jättersön. Bordningsplats tillfälligt flyttad. |
| 2009:286/6037 (T) | 2009-12-07 | Tillsvidare | Gotland. Slite. Lanthamnen. Muddring och byggnadsarbeten. |
| 2009:282/5973 (T) | 2009-11-05 | Tillsvidare | Kalmar. Stensö fiskehamn. Ensfiyr raserad. |
| 2009:276/4982 (T) | 2008-07-07 | Tillsvidare | Farleden till Västervik. Tallskärshålet. Lysprick utlagd på prov. |
| 2009:276/5115 (P) | 2008-09-08 | Tillsvidare | S om Oskarshamn. NNO om St Eneholmen. V om St Kronoholmen. Mindre djup i farled. |
| 2009:259/5669 (P) | 2009-05-07 | Tillsvidare | Öland. Stora Rör. Uppgrundningar. |
| 2009:256/5613 (T) | 2009-05-08 | Tillsvidare | Öland. Byxelkrok. Tillfälligt minskat leddjupgående. |
| 2009:252/5535 (T) | 2009-04-02 | Tillsvidare | Västervik. Lusärna. Djuphamnen. Kaj nr 4. Minskad leddjupgående. |

| Notis | Start | Slut | Rubrik |
|----------------------------|------------|-------------|--|
| 2008:204/4802 (T) | 2008-03-25 | Tillsvidare | O Häradskår. Sjunkna pråmar. |
| 2007:188/4520 (T) | 2007-11-26 | Tillsvidare | Oskarshamn angöring. Fyren Tillingeö nedre. Fyrsektorer otillförlitliga. |
| Södra Östersjön | | | |
| 2010:297/5482 (T) | 2009-03-09 | Tillsvidare | Öland. Degerhamn. Tillfälligt minskat leddjupgående. |
| 2010:294/6149 (T) | 2010-03-03 | 2010-03-13 | Inseglingen till Åhus. Rinkaby. Skjutvarning. |
| 2010:294/6150 (T) | 2010-03-12 | 2010-03-31 | S om Åhus. Ravlunda. Skjutvarning. |
| 2010:294/6151 (T) | 2010-03-02 | 2010-03-25 | O om Ystad. Kabusa. Skjutvarning. |
| 2010:294/6155 (T) | 2010-03-15 | 2010-03-19 | Falsterbokanalen. Underhållsarbeten. Begränsad framkomlighet. |
| 2010:294/6158 (T) | 2010-03-01 | 2010-04-01 | NO och O om Gotland samt SO om Öland. Minröjning inför etablering av gasledning Nord Stream. |
| 2010:292/6127 (T) | 2009-12-23 | Tillsvidare | Karlskrona. Ytterön. Färja kan inte passeras. Kabeln ligger på isen. |
| 2010:291/6066 (T) | 2009-12-17 | 2010-12-31 | Karlskrona. SV om Hasslö. Stålkulor tillfälligt etablerade under vattenytan. |
| 2009:281/4468 (T) | 2007-11-16 | 2010-11-16 | Kalmarsund. SSV om fyren Utgrunden. Mätutrustning på botten. |
| 2009:277/5899 (P) | 2009-10-19 | 2009-11-13 | Falsterbokanalen. Ensfyra tillfälligt släckta. Ombyggnation. |
| 2009:275/5879 (T) | 2009-09-21 | 2010-03-22 | Karlskrona. Vämövikén. Tillfälligt avlysning. Arbeten med sjöledning. |
| 2009:264/5744 (T) | 2009-07-03 | Tillsvidare | Åhus. Uppgrundning. Ändring i leddjupgående. |
| 2009:256/5624 (P) | 2009-04-14 | Tillsvidare | Ystad. Arbetsområde. Arbeten med vägbrytare. Prickar utsatta. |
| 2008:201/4744 (T) | 2008-03-18 | Tillsvidare | Trelleborg. Fyrenslinje otillförlitlig. Arbeten pågår. Muddring. |
| 2008:196/4667 (T) | 2008-01-22 | Tillsvidare | SO om Trelleborg. Sjunken fiskebåt. Utmärkning. |
| Sydvästra Östersjön | | | |
| 2010:290/6104 (T) | 2010-01-19 | Tillsvidare | Bojar i Öresund. Racon tas in för säsongen. |
| 2009:275/5880 (T) | 2009-09-28 | Tillsvidare | Falsterborev. Ändrad karaktär. Ändrad lysvidd. |
| Öresund | | | |
| 2010:296/6187 (T) | 2010-03-02 | Tillsvidare | Landskrona. Lysbojar ur funktion. Fartyg lotsas ej under mörker. |
| 2010:294/6155 (T) | 2010-03-15 | 2010-03-19 | Falsterbokanalen. Underhållsarbeten. Begränsad framkomlighet. |
| 2010:290/6104 (T) | 2010-01-19 | Tillsvidare | Bojar i Öresund. Racon tas in för säsongen. |

| Notis | Start | Slut | Rubrik |
|-------------------|------------|-------------|---|
| 2009:288/6072 (T) | 2010-01-15 | Tillsvidare | Landskrona. Muddring. Ombyggnation av fyrar. |
| 2009:286/6034 (T) | 2009-12-14 | 2010-10-01 | Malmö. Södra Bulkhamnen. Ny kaj etableras. |
| 2009:280/5540 (T) | 2009-04-16 | 2010-04-30 | Malmö hamn. Muddringsarbete. |
| 2009:277/5899 (P) | 2009-10-19 | 2009-11-13 | Falsterbokanalen. Ensfyrrar tillfälligt släckta. Ombyggnation. |
| 2009:274/5871 (T) | 2009-09-10 | Tillsvidare | Malmö. Nyhamnen. Uppgrundning. |
| 2009:265/5755 (T) | 2009-07-09 | Tillsvidare | Malmö. Yttre hamnen. Nya uppgrundningar. Tillfälliga specialmärken dras in. |
| 2008:201/4737 (T) | 2008-03-14 | Tillsvidare | Malmö. Frihamnen. Östra delen. Tillfälligt minskat djup. |
| 2006:105/2407 (T) | 2005-02-22 | Tillsvidare | Helsingborgs Hamn. Bulkhamnen. Gröna, övre ensfyren ur funktion. |

Kattegatt

| | | | |
|-------------------|------------|-------------|---|
| 2010:297/6197 (T) | 2010-03-09 | Tillsvidare | Göteborgs hamn. Information om dykdalber och prickar. Uppdatering 2010-03-09. |
| 2010:297/6185 (T) | 2010-02-15 | Tillsvidare | Göteborgs redd. Ankarplats "Charlie". Ankare tappat. |
| 2010:293/6135 (T) | 2010-02-05 | Tillsvidare | S om Göteborg. Fiskebäck. BB-prick tillfälligt intagen. |
| 2010:292/6122 (T) | 2010-01-29 | Tillsvidare | Varberg och Halmstad. Information om bordningspunkter. |
| 2009:288/6073 (P) | 2009-12-29 | Tillsvidare | Falkenberg. Muddring. Prickar indragna. |
| 2009:283/5986 (T) | 2009-11-11 | Tillsvidare | Göteborg. Skandiahamnen. Kajplats 642 - 644. Ensfyrrar tillfälligt släckta. |
| 2009:276/5007 (T) | 2008-07-16 | Tillsvidare | Göteborg. Frihamnen, kaj 109-110 och delar av 111 avstängda för förtöjning. |
| 2009:276/5049 (T) | 2008-08-01 | Tillsvidare | Göteborgs hamn. N om Marieholmsbron. Kaj 259. Minskat djup. |
| 2009:263/5714 (T) | 2009-07-01 | 2010-03-31 | Skälderviken. Tillfälligt ankringsförbud inom vissa områden. |
| 2009:248/5484 (T) | 2009-03-07 | Tillsvidare | Göteborgs hamn. Stigbergskajen. Avstängning. |
| 2008:230/5206 (T) | 2008-10-21 | Tillsvidare | Falkenberg. Uppgrundning. Tillfälligt reducerat leddjupgående. |

Skagerrak

| | | | |
|-------------------|------------|-------------|--|
| 2010:294/6160 (T) | 2010-02-03 | Tillsvidare | Brofjordens angöring. Lysboj tillfälligt indragen för vintern. |
| 2010:292/6125 (T) | 2010-01-15 | Tillsvidare | N och S om Lysekil. Malön och Malmön. Färjor kan inte passeras. Kabeln ligger på isen. |
| 2009:279/5930 (T) | 2009-10-26 | 2010-04-01 | Tjörn. Kyrkesund-Rönnäng. Rörledningsarbeten pågår. |

| Notis | Start | Slut | Rubrik |
|------------------------------------|------------|-------------|--|
| 2008:237/5304 (T) | 2008-12-08 | Tillsvidare | Uddevalla. Bäveån. Ras. Utprickning. |
| 2008:203/4777 (P) | 2008-04-03 | Tillsvidare | V om Orust. O om Härmanö. NO om Stenskär. Uppgrundning. Prick utlagd. |
| Vänern och Trollhätte kanal | | | |
| 2010:295/6174 (T) | 2010-02-24 | Tillsvidare | Göteborg. Dykdalb 7783 skadad. Grönt blinkande varningsljus utsatt. |
| 2010:289/6070 (T) | 2009-12-16 | Tillsvidare | Lysbojar intagna för säsongen med anledning av isläggning. |
| 2010:289/6085 (T) | 2010-01-04 | Tillsvidare | S om Tollered. Skärm 511 ur funktion. Tillfällig lysboj indragen. |
| 2009:284/6004 (T) | 2009-11-23 | Tillsvidare | N om Lilla Edet. Smörkullen. Bommen - Vargön. Islänsor utlagda. |
| 2009:282/5960 (T) | 2009-10-20 | Tillsvidare | Värmlandssjön. Hönsäter. Minskat leddjupgående. |
| 2009:266/5779 (T) | 2009-07-22 | Tillsvidare | SV om Sjötorp. Torsö. Bornäsudde fyr. Fyrsektorer ändras. |
| 2009:255/5052 (T) | 2008-08-04 | Tillsvidare | Lidköping. Småbåtshamnen. Minskat djup. |
| 2008:235/5275 (T) | 2008-11-24 | Tillsvidare | S om Trollhättan. Dykdalb raserad. |
| 2008:215/4207 (T) | 2004-10-15 | Tillsvidare | S om Säffle. Byälven. Krokstadsholme. Tillfällig utmärkning. Minskat djupgående. Upprepning. |
| Tillkännagivande | | | |
| 2010:292/6129 (T) | 2010-02-03 | Tillsvidare | Vinterförhållanden i svenska farvatten. |
| 2009:283/5984 (T) | 2004-11-01 | Tillsvidare | Förteckning över icke detonerade sprängladdningar. |

POSTTIDNING A

Underrättelser för sjöfarande
601 78 NORRKÖPING

