

109 年人口及住宅普查初步統計結果

提要分析

普查標準日：109年11月8日

普查實施時期：109年11月8日至11月30日

行政院主計總處

中華民國 110 年 9 月

目 次

壹、普查結果分析

| | |
|--------------------|----|
| (壹) 常住人口 | 3 |
| 一、 常住人口分布與變動 | 3 |
| 二、 年齡結構 | 10 |
| 三、 婚姻狀況 | 14 |
| 四、 使用語言情形 | 16 |
| 五、 兒童幼托情形 | 18 |
| 六、 需長期照顧狀況 | 20 |
| 七、 家庭型態 | 21 |
| 八、 高齡者居住概況 | 24 |
| (貳) 住宅概況 | 26 |
| 一、 住宅分布與變動 | 26 |
| 二、 住宅使用情形 | 30 |
| 三、 住宅所有權屬 | 32 |

貳、歷次普查主要結果

| | |
|-------------------------------|----|
| (壹) 人口及住宅普查歷次結果摘要 | 35 |
| (貳) 各地區常住人口、普通住戶及住宅數之變動 | 36 |

參、附錄

| | |
|---------------------|----|
| (壹) 普查實施說明 | 38 |
| (貳) 普查應用名詞解釋 | 38 |
| (參) 抽樣及推估作業方法 | 41 |

壹、普查結果分析

(壹) 常住人口

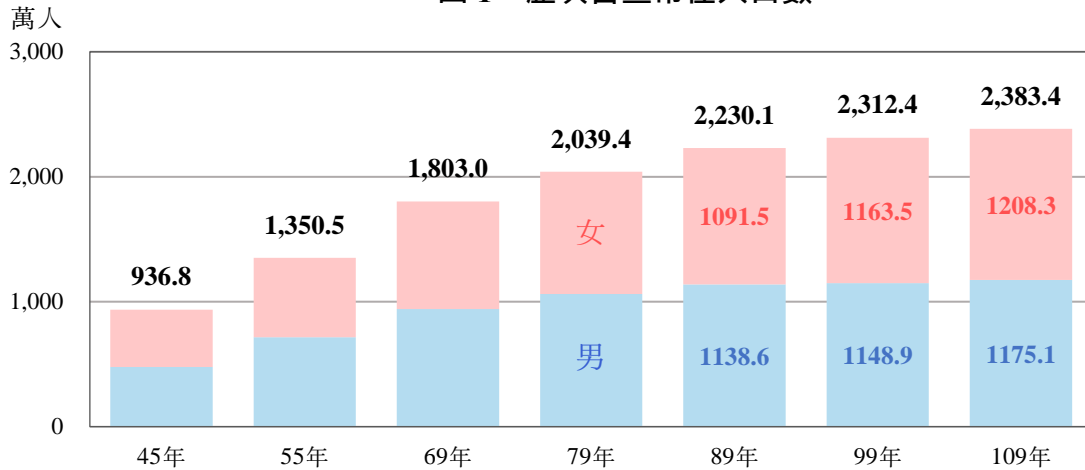
本次普查「常住人口」係指普查標準時刻（109年11月8日零時正）實際居住在各直轄市、縣（市）範圍內已達或預期達6個月以上之所有本國籍與非本國籍人口。

一、常住人口分布與變動

(一) 109年常住人口2,383.4萬人，近10年平均年增率降至0.3%

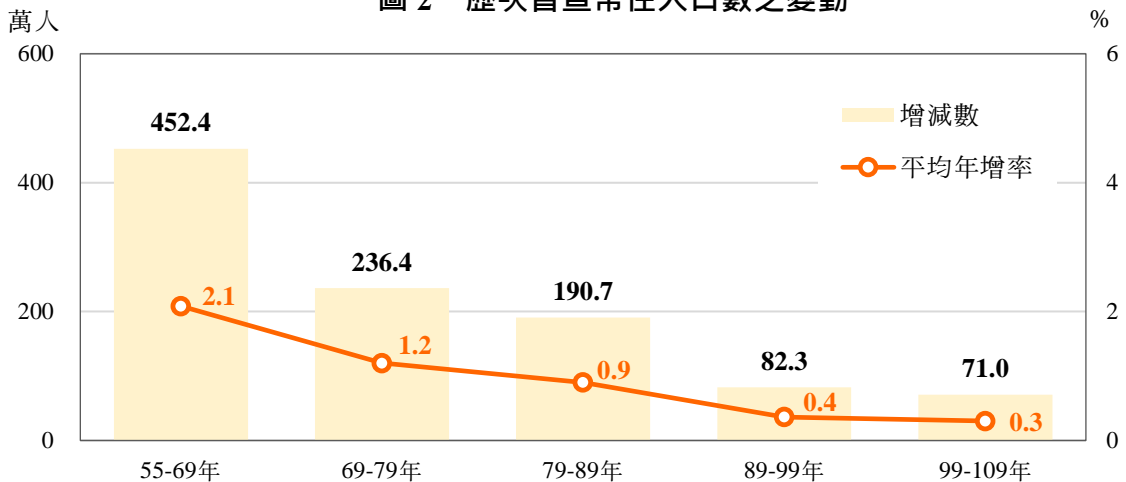
109年常住人口數為2,383.4萬人，較99年增加71萬人或3.1%，高於戶籍人口成長之40.9萬人或1.8%，其中男性1,175.1萬人或占49.3%，女性1,208.3萬人或占50.7%。就歷次普查比較，常住人口平均年增率逐次降至0.3%，增幅持續趨緩。

圖1 歷次普查常住人口數



註：民國45年常住人口數不包括住在營區內之現役軍人。

圖2 歷次普查常住人口數之變動



(二) 10 年間非本國籍常住人口增加近 36 萬人，主要為東南亞移工

109 年常住於國內之非本國籍(含外國籍及大陸港澳地區)人口計 92.1 萬人，較 99 年增加 35.9 萬人或 63.8%，其中來自東南亞國家者 80.3 萬人或占 87.2%，主要為產業及社福移工(70.1 萬人)，大陸地區(含港澳)6.6 萬人或占 7.2%，其餘國家 5.2 萬人或占 5.6%。以性別觀察，男性 40.4 萬人或占 43.9%，女性 51.6 萬人或占 56.1%，10 年來男性增加 21.3 萬人或 1.1 倍，高於女性之 14.5 萬人或 39.2%，主因產業移工男性較多所致。

圖 3 近 3 次普查非本國籍常住人口

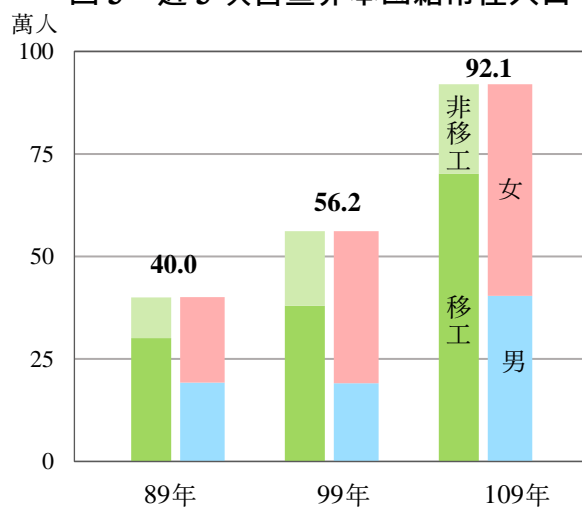
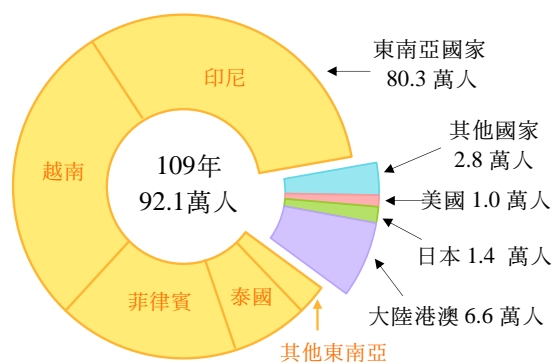


圖 4 非本國籍常住人口之國籍



(三) 受疫情影響，109 年國人常住國外人數減少

109 年普查時，國人居住國外人數 65.7 萬人，較 99 年僅增加 5.7 萬人或 9.6%，低於 89 至 99 年間之 22.4 萬人，主因 109 年受全球性新冠肺炎疫情影響，國人返國居住或取消出國情形增加，致常住國外者較 108 年減少 18 萬人。

圖 5 近 3 次普查國人居住國外人口數

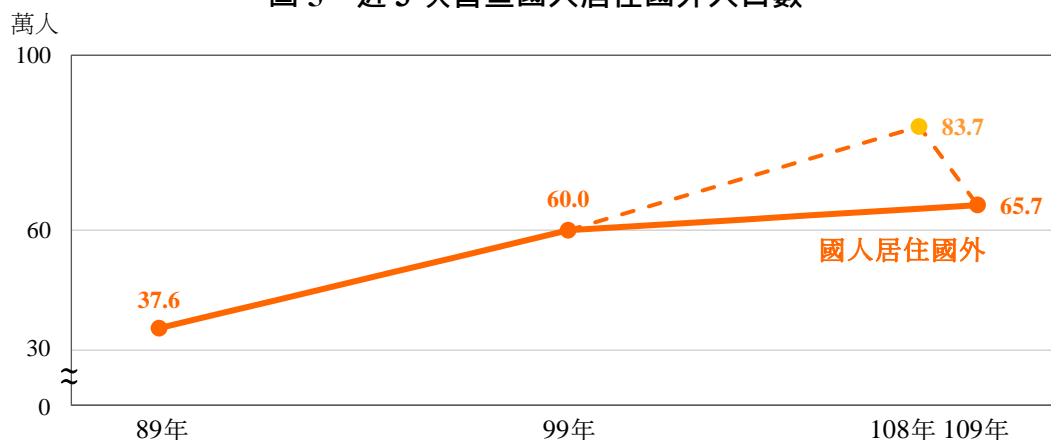


表 1 各地區常住人口與戶籍人口之分布

單位：%

| | 常住人口 | | | | 戶籍人口 | | | |
|-------------|------------|-------|------------|---------|------------|-------|------------|---------|
| | 合計(人) | 百分比 | 本國籍 | 非本國籍 | 合計(人) | 百分比 | 居住國內 | 居住國外 |
| 民國 89 年 | 22 300 929 | | 21 900 504 | 400 425 | 22 276 672 | | 21 900 504 | 376 168 |
| 人數(人) | | | | | | | | |
| 百分比 | | 100.0 | 98.2 | 1.8 | | 100.0 | 98.3 | 1.7 |
| 民國 99 年 | 23 123 866 | | 22 561 633 | 562 233 | 23 161 517 | | 22 561 633 | 599 884 |
| 人數(人) | | | | | | | | |
| 百分比 | | 100.0 | 97.6 | 2.4 | | 100.0 | 97.4 | 2.6 |
| 民國 109 年 | 23 833 611 | | 22 912 754 | 920 857 | 23 570 130 | | 22 912 754 | 657 376 |
| 人數(人) | | | | | | | | |
| 百分比 | | 100.0 | 96.1 | 3.9 | | 100.0 | 97.2 | 2.8 |
| 按性別分 | | | | | | | | |
| 男 | 11 751 181 | 100.0 | 96.6 | 3.4 | 11 679 409 | 100.0 | 97.2 | 2.8 |
| 女 | 12 082 430 | 100.0 | 95.7 | 4.3 | 11 890 721 | 100.0 | 97.3 | 2.7 |
| 按縣市別分 | | | | | | | | |
| 北部地區 | | | | | | | | |
| 新北市 | 4 364 124 | 100.0 | 97.2 | 2.8 | 4 030 888 | 100.0 | 96.6 | 3.4 |
| 臺北市 | 2 603 150 | 100.0 | 96.0 | 4.0 | 2 608 324 | 100.0 | 93.3 | 6.7 |
| 桃園市 | 2 440 207 | 100.0 | 94.5 | 5.5 | 2 266 819 | 100.0 | 97.5 | 2.5 |
| 基隆市 | 367 107 | 100.0 | 98.0 | 2.0 | 367 892 | 100.0 | 97.6 | 2.4 |
| 新竹市 | 499 348 | 100.0 | 95.0 | 5.0 | 450 958 | 100.0 | 97.2 | 2.8 |
| 宜蘭縣 | 433 191 | 100.0 | 95.7 | 4.3 | 453 349 | 100.0 | 98.4 | 1.6 |
| 新竹縣 | 632 975 | 100.0 | 94.2 | 5.8 | 569 777 | 100.0 | 98.0 | 2.0 |
| 中部地區 | | | | | | | | |
| 臺中市 | 3 033 885 | 100.0 | 96.0 | 4.0 | 2 818 435 | 100.0 | 97.5 | 2.5 |
| 苗栗縣 | 521 804 | 100.0 | 94.7 | 5.3 | 543 231 | 100.0 | 98.3 | 1.7 |
| 彰化縣 | 1 186 437 | 100.0 | 94.6 | 5.4 | 1 268 070 | 100.0 | 98.5 | 1.5 |
| 南投縣 | 430 424 | 100.0 | 96.3 | 3.7 | 491 552 | 100.0 | 98.5 | 1.5 |
| 雲林縣 | 590 965 | 100.0 | 95.6 | 4.4 | 677 665 | 100.0 | 98.8 | 1.2 |
| 南部地區 | | | | | | | | |
| 臺南市 | 1 874 686 | 100.0 | 96.1 | 3.9 | 1 875 923 | 100.0 | 98.1 | 1.9 |
| 高雄市 | 2 733 566 | 100.0 | 96.9 | 3.1 | 2 767 703 | 100.0 | 97.7 | 2.3 |
| 嘉義市 | 251 938 | 100.0 | 98.1 | 1.9 | 266 222 | 100.0 | 98.0 | 2.0 |
| 嘉義縣 | 464 020 | 100.0 | 96.3 | 3.7 | 500 079 | 100.0 | 98.9 | 1.1 |
| 屏東縣 | 754 946 | 100.0 | 97.3 | 2.7 | 813 585 | 100.0 | 98.7 | 1.3 |
| 澎湖縣 | 81 725 | 100.0 | 95.6 | 4.4 | 105 949 | 100.0 | 99.0 | 1.0 |
| 東部地區 | | | | | | | | |
| 臺東縣 | 189 529 | 100.0 | 98.4 | 1.6 | 215 466 | 100.0 | 98.9 | 1.1 |
| 花蓮縣 | 300 318 | 100.0 | 97.5 | 2.5 | 324 625 | 100.0 | 98.5 | 1.5 |
| 金馬地區 | | | | | | | | |
| 金門縣 | 67 157 | 100.0 | 97.5 | 2.5 | 140 448 | 100.0 | 97.1 | 2.9 |
| 連江縣 | 12 109 | 100.0 | 98.5 | 1.5 | 13 170 | 100.0 | 97.7 | 2.3 |

註：1.109 年普查標準日為 109 年 11 月 8 日，99 年普查標準日為 99 年 12 月 26 日，89 年普查標準日為 89 年 12 月 16 日，戶籍人口係依普查標準日內政部之戶籍資料統計，以下各表同。

2.本國籍常住人口係為居住國內之戶籍人口，非本國籍常住人口係依入出境資料計算居留國內已達或預期達 183 日以上之非本國籍人口。

(四)人口續往北部集中惟增幅略緩，中部則加速成長

依各區域常住人口分布觀察，仍以北部地區 1,134 萬人或占 47.6% 最多，餘依序為南部地區 616.1 萬人或占 25.8%、中部地區計 576.4 萬人或占 24.2%、東部地區 49 萬人或占 2.1% 及金馬地區 7.9 萬人或占 0.3%。

按縣市別觀察，六都常住人口合計 1,705 萬人，占逾全國常住人口之 7 成，以新北市 436.4 萬人或占 18.3% 最多，臺中市 303.4 萬人升至第二位，高雄市 273.4 萬人居第三。

就常住人口成長情形觀察，近 10 年北部地區常住人口成長 63.3 萬人或 5.9%，低於前次普查(89 至 99 年間)之 87.3 萬人或 8.9%，中部地區成長 19.6 萬人或 3.5%，明顯高於前次普查之 8.5 萬人或 1.6%，南部及東部地區則分別續減 1.7% 及 4.1%，減幅與前次普查相當。

就縣市別觀察，近 10 年常住人口增加者僅 8 縣市，減少者達 14 縣市，其中新北市、桃園市及臺中市持續成長 7.6%、11.4% 及 11.1%，新竹縣及新竹市因科技園區形成聚落效應，分別成長達 21.2% 及 4.8%，臺南市在科學園區發展帶動及宜蘭縣因鄰近雙北交通便利，人口由減轉增，分別成長 1.9% 及 1.5%，金門縣因發展觀光旅宿相關服務業及大學擴招因素，人口亦增 17.4%。

圖 6 109 年各縣市常住人口分布

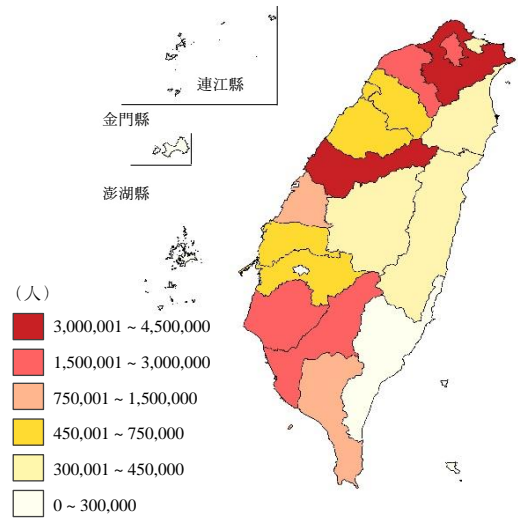


圖 7 近 2 次普查各地區常住人口增減情形

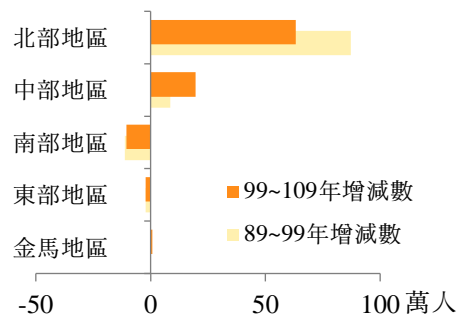


圖 8 各縣市常住人口成長變化

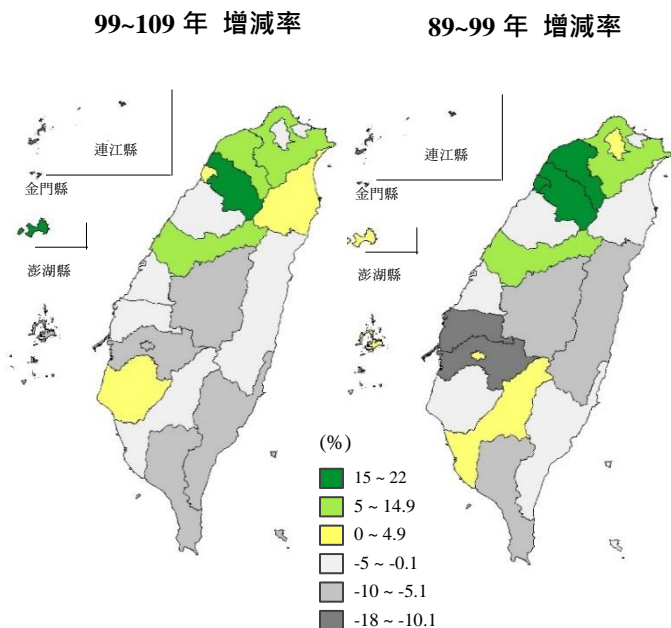


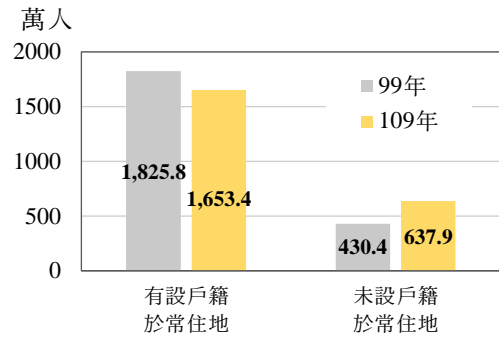
表 2 各地區常住人口數之變動

| | 109 年 | | | | 99 年 | | | | 89 年 | |
|-------------|-------------------|--------------|-----------------|-------------|-------------------|--------------|-----------------|-------------|-------------------|--------------|
| | 人數 (人) | 結構比 (%) | 10 年增減 | | 人數 (人) | 結構比 (%) | 10 年增減 | | 人數 (人) | 結構比 (%) |
| | | | 增減數 (人) | 增減率 (%) | | | 增減數 (人) | 增減率 (%) | | |
| 總計 | 23 833 611 | 100.0 | 709 745 | 3.1 | 23 123 866 | 100.0 | 822 937 | 3.7 | 22 300 929 | 100.0 |
| 北部地區 | 11 340 102 | 47.6 | 632 558 | 5.9 | 10 707 544 | 46.3 | 872 856 | 8.9 | 9 834 688 | 44.1 |
| 新北市 | 4 364 124 | 18.3 | 309 657 | 7.6 | 4 054 467 | 17.5 | 332 385 | 8.9 | 3 722 082 | 16.7 |
| 臺北市 | 2 603 150 | 10.9 | -52 365 | -2.0 | 2 655 515 | 11.5 | 31 258 | 1.2 | 2 624 257 | 11.8 |
| 桃園市 | 2 440 207 | 10.2 | 249 865 | 11.4 | 2 190 342 | 9.5 | 381 509 | 21.1 | 1 808 833 | 8.1 |
| 基隆市 | 367 107 | 1.5 | -14 702 | -3.9 | 381 809 | 1.7 | -5 695 | -1.5 | 387 504 | 1.7 |
| 新竹市 | 499 348 | 2.1 | 23 075 | 4.8 | 476 273 | 2.1 | 80 527 | 20.3 | 395 746 | 1.8 |
| 宜蘭縣 | 433 191 | 1.8 | 6 216 | 1.5 | 426 975 | 1.8 | -17 975 | -4.0 | 444 950 | 2.0 |
| 新竹縣 | 632 975 | 2.7 | 110 812 | 21.2 | 522 163 | 2.3 | 70 847 | 15.7 | 451 316 | 2.0 |
| 中部地區 | 5 763 515 | 24.2 | 196 250 | 3.5 | 5 567 265 | 24.1 | 85 202 | 1.6 | 5 482 063 | 24.6 |
| 臺中市 | 3 033 885 | 12.7 | 302 829 | 11.1 | 2 731 056 | 11.8 | 231 529 | 9.3 | 2 499 527 | 11.2 |
| 苗栗縣 | 521 804 | 2.2 | -8 535 | -1.6 | 530 339 | 2.3 | -4 027 | -0.8 | 534 366 | 2.4 |
| 彰化縣 | 1 186 437 | 5.0 | -39 983 | -3.3 | 1 226 420 | 5.3 | -28 912 | -2.3 | 1 255 332 | 5.6 |
| 南投縣 | 430 424 | 1.8 | -30 445 | -6.6 | 460 869 | 2.0 | -26 529 | -5.4 | 487 398 | 2.2 |
| 雲林縣 | 590 965 | 2.5 | -27 616 | -4.5 | 618 581 | 2.7 | -86 859 | -12.3 | 705 440 | 3.2 |
| 南部地區 | 6 160 881 | 25.8 | -105 371 | -1.7 | 6 266 252 | 27.1 | -111 893 | -1.8 | 6 378 145 | 28.6 |
| 臺南市 | 1 874 686 | 7.9 | 34 429 | 1.9 | 1 840 257 | 8.0 | -6 122 | -0.3 | 1 846 379 | 8.3 |
| 高雄市 | 2 733 566 | 11.5 | -43 818 | -1.6 | 2 777 384 | 12.0 | 20 609 | 0.7 | 2 756 775 | 12.4 |
| 嘉義市 | 251 938 | 1.1 | -15 713 | -5.9 | 267 651 | 1.2 | 1 525 | 0.6 | 266 126 | 1.2 |
| 嘉義縣 | 464 020 | 1.9 | -28 961 | -5.9 | 492 981 | 2.1 | -59 768 | -10.8 | 552 749 | 2.5 |
| 屏東縣 | 754 946 | 3.2 | -46 066 | -5.8 | 801 012 | 3.5 | -71 890 | -8.2 | 872 902 | 3.9 |
| 澎湖縣 | 81 725 | 0.3 | -5 242 | -6.0 | 86 967 | 0.4 | 3 753 | 4.5 | 83 214 | 0.4 |
| 東部地區 | 489 847 | 2.1 | -21 133 | -4.1 | 510 980 | 2.2 | -21 003 | -3.9 | 531 983 | 2.4 |
| 臺東縣 | 189 529 | 0.8 | -11 510 | -5.7 | 201 039 | 0.9 | -3 880 | -1.9 | 204 919 | 0.9 |
| 花蓮縣 | 300 318 | 1.3 | -9 623 | -3.1 | 309 941 | 1.3 | -17 123 | -5.2 | 327 064 | 1.5 |
| 金馬地區 | 79 266 | 0.3 | 7 441 | 10.4 | 71 825 | 0.3 | -2 225 | -3.0 | 74 050 | 0.3 |
| 金門縣 | 67 157 | 0.3 | 9 936 | 17.4 | 57 221 | 0.2 | 946 | 1.7 | 56 275 | 0.3 |
| 連江縣 | 12 109 | 0.1 | -2 495 | -17.1 | 14 604 | 0.1 | -3 171 | -17.8 | 17 775 | 0.1 |

(五)國人未設戶籍於常住地者增至 638 萬人或占 27.8%

國人因工作、求學或家庭等因素致有未居住於設籍地情形，109 年本國籍常住人口 2,291.3 萬人中，有設戶籍於常住地者計 1,653.4 萬人或占 72.2%，未設戶籍於常住地者計 637.9 萬人或占 27.8%，較 99 年之 19.1%，增加 8.7 個百分點。

圖 9 近 2 次普查國人設籍情形



按縣市別觀察，新北市、臺中市、桃園市、新竹縣及新竹市因產業發展快速，工作機會增多，吸引外地人口，致常住人口數大於戶籍人口數。

圖 10 109 年各縣市本國籍常住人口與戶籍人口比較

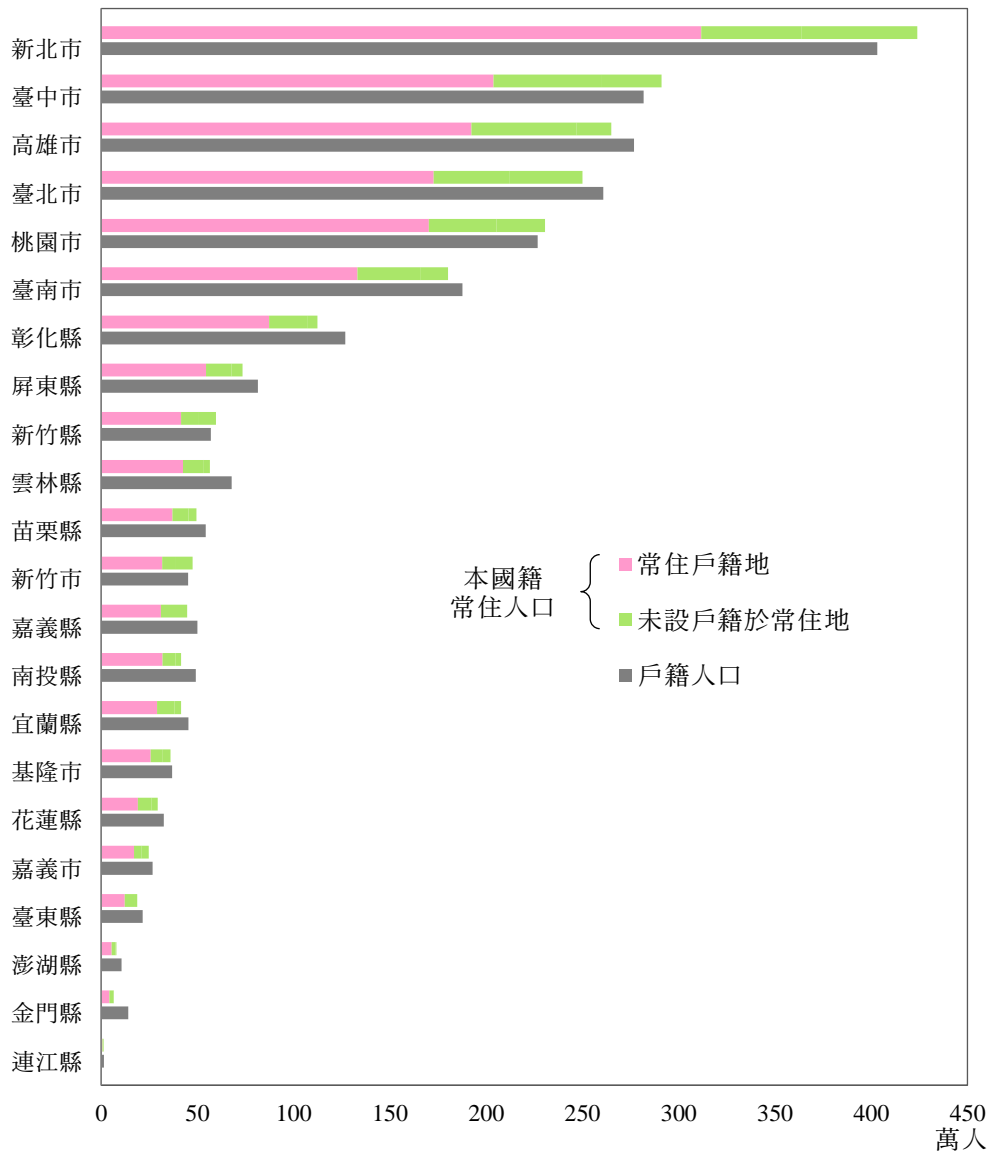


表 3 各地區本國籍常住人口設籍情形

單位：%

| | 本國籍常住人口 | | | | 戶籍人口 | | | |
|-------------|-------------------|--------------|--------------|--------------|-------------------|--------------|-------------|-------------|
| | 合計 (人) | 百分比 | 有設戶籍於 常住地 | 未設戶籍於 常住地 | 合計 (人) | 百分比 | 設籍且 常住 | 設籍但 未常住 |
| 民國 99 年 | 22 561 633 | | 18 257 790 | 4 303 843 | 23 161 517 | | 18 257 790 | 4 903 727 |
| 人數(人) | | 100.0 | 80.9 | 19.1 | 100.0 | | 78.8 | 21.2 |
| 百分比 | | | | | | | | |
| 民國 109 年 | 22 912 754 | | 16 533 878 | 6 378 876 | 23 570 130 | | 16 533 878 | 7 036 252 |
| 人數(人) | | 100.0 | 72.2 | 27.8 | 100.0 | | 70.1 | 29.9 |
| 百分比 | | | | | | | | |
| 北部地區 | 10 890 208 | 100.0 | 71.8 | 28.2 | 10 748 007 | 100.0 | 72.8 | 27.2 |
| 新北市 | 4 239 896 | 100.0 | 73.5 | 26.5 | 4 030 888 | 100.0 | 77.3 | 22.7 |
| 臺北市 | 2 499 335 | 100.0 | 69.1 | 30.9 | 2 608 324 | 100.0 | 66.2 | 33.8 |
| 桃園市 | 2 305 806 | 100.0 | 73.8 | 26.2 | 2 266 819 | 100.0 | 75.1 | 24.9 |
| 基隆市 | 359 703 | 100.0 | 71.2 | 28.8 | 367 892 | 100.0 | 69.6 | 30.4 |
| 新竹市 | 474 566 | 100.0 | 66.6 | 33.4 | 450 958 | 100.0 | 70.1 | 29.9 |
| 宜蘭縣 | 414 459 | 100.0 | 69.8 | 30.2 | 453 349 | 100.0 | 63.8 | 36.2 |
| 新竹縣 | 596 443 | 100.0 | 69.4 | 30.6 | 569 777 | 100.0 | 72.7 | 27.3 |
| 中部地區 | 5 508 053 | 100.0 | 73.0 | 27.0 | 5 798 953 | 100.0 | 69.3 | 30.7 |
| 臺中市 | 2 911 471 | 100.0 | 70.0 | 30.0 | 2 818 435 | 100.0 | 72.3 | 27.7 |
| 苗栗縣 | 493 947 | 100.0 | 74.8 | 25.2 | 543 231 | 100.0 | 68.0 | 32.0 |
| 彰化縣 | 1 122 800 | 100.0 | 77.7 | 22.3 | 1 268 070 | 100.0 | 68.8 | 31.2 |
| 南投縣 | 414 685 | 100.0 | 76.6 | 23.4 | 491 552 | 100.0 | 64.6 | 35.4 |
| 雲林縣 | 565 150 | 100.0 | 75.0 | 25.0 | 677 665 | 100.0 | 62.6 | 37.4 |
| 南部地區 | 5 957 819 | 100.0 | 72.7 | 27.3 | 6 329 461 | 100.0 | 68.5 | 31.5 |
| 臺南市 | 1 801 692 | 100.0 | 73.9 | 26.1 | 1 875 923 | 100.0 | 71.0 | 29.0 |
| 高雄市 | 2 649 612 | 100.0 | 72.6 | 27.4 | 2 767 703 | 100.0 | 69.5 | 30.5 |
| 嘉義市 | 247 221 | 100.0 | 68.9 | 31.1 | 266 222 | 100.0 | 64.0 | 36.0 |
| 嘉義縣 | 446 822 | 100.0 | 69.4 | 30.6 | 500 079 | 100.0 | 62.0 | 38.0 |
| 屏東縣 | 734 381 | 100.0 | 74.1 | 25.9 | 813 585 | 100.0 | 66.9 | 33.1 |
| 澎湖縣 | 78 091 | 100.0 | 69.9 | 30.1 | 105 949 | 100.0 | 51.5 | 48.5 |
| 東部地區 | 479 278 | 100.0 | 64.9 | 35.1 | 540 091 | 100.0 | 57.6 | 42.4 |
| 臺東縣 | 186 496 | 100.0 | 65.1 | 34.9 | 215 466 | 100.0 | 56.4 | 43.6 |
| 花蓮縣 | 292 782 | 100.0 | 64.8 | 35.2 | 324 625 | 100.0 | 58.5 | 41.5 |
| 金馬地區 | 77 396 | 100.0 | 60.6 | 39.4 | 153 618 | 100.0 | 30.5 | 69.5 |
| 金門縣 | 65 465 | 100.0 | 63.7 | 36.3 | 140 448 | 100.0 | 29.7 | 70.3 |
| 連江縣 | 11 931 | 100.0 | 44.1 | 55.9 | 13 170 | 100.0 | 39.9 | 60.1 |

註：1.本國籍常住人口中未設籍於常住地者，其設籍地可能為同縣市不同地點或其他縣市。

2.戶籍人口中設籍但未常住者，其常住地可能為同縣市不同地點、其他縣市或國外。

二、年齡結構

(一)快速進入高齡社會，工作年齡人口歷次普查首次負成長

109年常住人口(不含移工)2,313.2萬人，未滿15歲幼年人口291.4萬人或占12.6%，較99年續減66.8萬人或18.7%，減幅低於前次普查之23.2%，15至64歲工作年齡人口1,654.7萬人或占71.5%，亦減16.9萬人或1.0%，為歷次普查首次負成長，65歲以上老年人口367.1萬人或占15.9%，劇增122.6萬人或50.1%，增幅擴大，快速進入高齡社會。我國人口結構呈現幼年人口續減，工作年齡人口過高峰後反轉下降，而老年人口快速增加。

就平均年齡觀察，109年常住人口(不含移工)平均年齡41.7歲，較99年增加4.2歲。各縣市中，新竹市、新竹縣及桃園市因工作及求學之年輕人口移入較多，未滿50歲人口占比超過6成5，平均年齡低於40歲，而南投縣、雲林縣及嘉義縣因年輕人口持續減少，65歲以上人口均超過2成，平均年齡逾44歲。

圖 11 歷次普查常住人口(不含移工)按年齡分

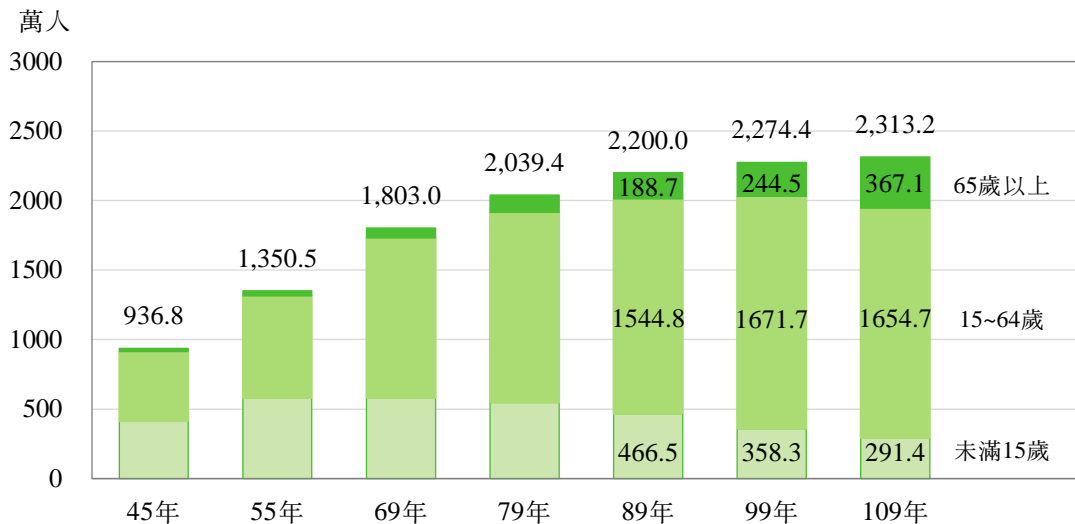


圖 12 歷次普查常住人口(不含移工)年齡結構及平均年齡

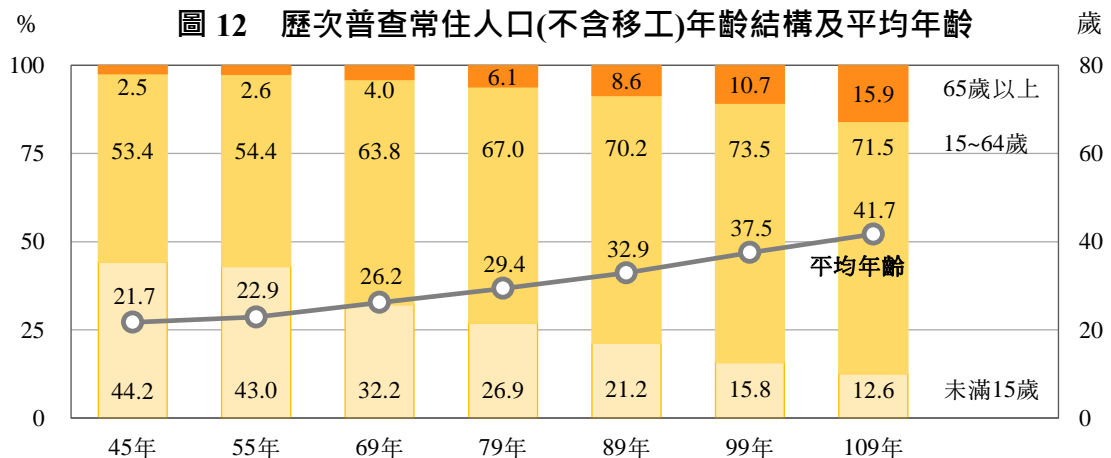


表 4 各地區常住人口(不含移工)之年齡結構

單位：%

| | 總計 | | 年齡結構 | | | | 平均 年齡 (歲) |
|-------------|-------------------|--------------|-------------|-------------|-------------|-------------|-----------------|
| | 人數(人) | 百分比 | 未滿 15 歲 | 15 - 64 歲 | 15 - 49 歲 | 65 歲以上 | |
| 民國 89 年 | 21 999 851 | 100.0 | 21.2 | 70.2 | 58.2 | 8.6 | 32.9 |
| 民國 99 年 | 22 744 066 | 100.0 | 15.8 | 73.5 | 54.8 | 10.7 | 37.5 |
| 民國 109 年 | 23 132 203 | 100.0 | 12.6 | 71.5 | 49.2 | 15.9 | 41.7 |
| 北部地區 | 11 028 512 | 100.0 | 12.2 | 73.0 | 51.2 | 14.7 | 41.2 |
| 新北市 | 4 275 086 | 100.0 | 11.2 | 75.0 | 52.4 | 13.8 | 41.2 |
| 臺北市 | 2 560 345 | 100.0 | 11.1 | 70.6 | 48.3 | 18.3 | 43.0 |
| 桃園市 | 2 328 486 | 100.0 | 13.8 | 73.7 | 52.9 | 12.5 | 39.5 |
| 基隆市 | 362 115 | 100.0 | 11.0 | 71.2 | 45.9 | 17.8 | 43.6 |
| 新竹市 | 483 062 | 100.0 | 15.2 | 73.0 | 54.8 | 11.8 | 38.2 |
| 宜蘭縣 | 416 709 | 100.0 | 12.9 | 68.3 | 44.7 | 18.8 | 43.2 |
| 新竹縣 | 602 709 | 100.0 | 16.8 | 71.0 | 52.4 | 12.2 | 38.5 |
| 中部地區 | 5 545 027 | 100.0 | 13.8 | 69.9 | 47.6 | 16.3 | 41.6 |
| 臺中市 | 2 934 826 | 100.0 | 13.9 | 72.6 | 50.9 | 13.5 | 40.0 |
| 苗栗縣 | 496 874 | 100.0 | 14.3 | 66.9 | 44.5 | 18.9 | 42.8 |
| 彰化縣 | 1 128 068 | 100.0 | 14.1 | 67.9 | 45.3 | 18.0 | 42.7 |
| 南投縣 | 417 015 | 100.0 | 13.1 | 65.8 | 40.4 | 21.1 | 44.9 |
| 雲林縣 | 568 244 | 100.0 | 13.2 | 65.5 | 43.1 | 21.3 | 44.1 |
| 南部地區 | 5 997 988 | 100.0 | 12.0 | 70.7 | 47.4 | 17.3 | 42.7 |
| 臺南市 | 1 814 132 | 100.0 | 12.3 | 71.3 | 48.8 | 16.4 | 42.0 |
| 高雄市 | 2 669 312 | 100.0 | 11.9 | 71.5 | 48.4 | 16.6 | 42.4 |
| 嘉義市 | 248 314 | 100.0 | 13.4 | 67.9 | 42.2 | 18.7 | 43.9 |
| 嘉義縣 | 449 954 | 100.0 | 11.5 | 67.2 | 42.7 | 21.3 | 44.8 |
| 屏東縣 | 737 990 | 100.0 | 11.6 | 69.0 | 44.5 | 19.5 | 43.9 |
| 澎湖縣 | 78 286 | 100.0 | 11.8 | 70.6 | 47.9 | 17.7 | 42.7 |
| 東部地區 | 482 259 | 100.0 | 13.3 | 68.1 | 44.2 | 18.6 | 42.9 |
| 臺東縣 | 187 260 | 100.0 | 14.5 | 66.6 | 42.6 | 19.0 | 43.0 |
| 花蓮縣 | 294 999 | 100.0 | 12.6 | 69.0 | 45.2 | 18.4 | 42.9 |
| 金馬地區 | 78 417 | 100.0 | 15.5 | 69.3 | 50.3 | 15.1 | 39.4 |
| 金門縣 | 66 418 | 100.0 | 16.5 | 67.2 | 47.6 | 16.3 | 40.0 |
| 連江縣 | 11 999 | 100.0 | 9.9 | 81.4 | 65.1 | 8.7 | 36.0 |

註：1.本表資料不含勞動部核准引進之產業及社福移工 701,408 人。

2.109 年常住人口(含移工)計 2,383.4 萬人，其中未滿 15 歲幼年人口占 12.2%，15 至 64 歲工作年齡人口占 72.4%，65 歲以上老年人口占 15.4%。

(二) 25 至 49 歲人口近四分之三常住於六都

就 25 至 49 歲人口分布觀察，109 年常住人口計 869.3 萬人，近四分之三分布於六都。與前 2 次普查比較，桃園市、新北市、臺中市、新竹縣及新竹市該年齡層常住人口占比持續增加。

圖 13 近 3 次普查 25 至 49 歲常住人口縣市分布

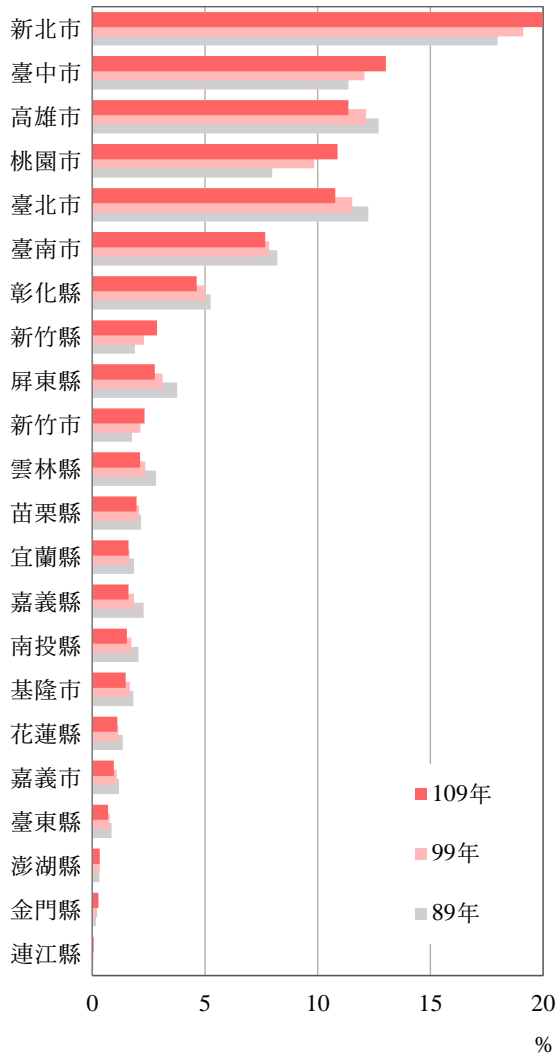


圖 14 25 至 49 歲常住人口縣市占比增減情形

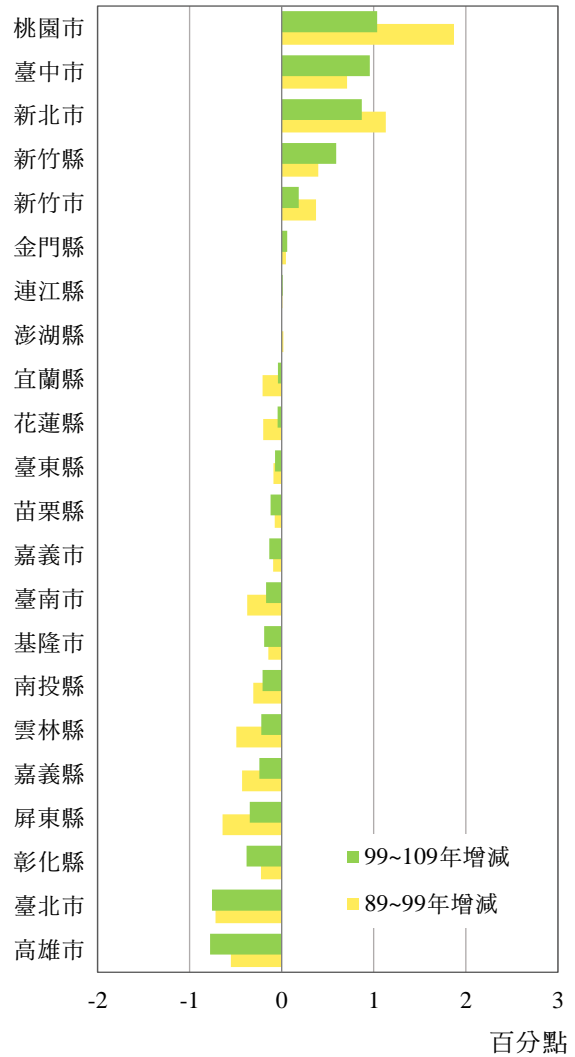


表 5 各地區 25 至 49 歲常住人口數之變動

| | 109 年 | | | | 99 年 | | | | 89 年 | |
|-------------|------------------|--------------|-----------------|--------------|------------------|--------------|----------------|-------------|------------------|--------------|
| | 人數 (人) | 結構比 (%) | 10 年增減 | | 人數 (人) | 結構比 (%) | 10 年增減 | | 人數 (人) | 結構比 (%) |
| | | | 增減數 (人) | 增減率 (%) | | | 增減數 (人) | 增減率 (%) | | |
| 總計 | 8 693 166 | 100.0 | -605 525 | -6.5 | 9 298 691 | 100.0 | 342 984 | 3.8 | 8 955 707 | 100.0 |
| 北部地區 | 4 339 989 | 49.9 | -144 568 | -3.2 | 4 484 557 | 48.2 | 407 237 | 10.0 | 4 077 320 | 45.5 |
| 新北市 | 1 737 493 | 20.0 | -40 234 | -2.3 | 1 777 727 | 19.1 | 166 862 | 10.4 | 1 610 865 | 18.0 |
| 臺北市 | 936 849 | 10.8 | -135 596 | -12.6 | 1 072 445 | 11.5 | -24 730 | -2.3 | 1 097 175 | 12.3 |
| 桃園市 | 946 289 | 10.9 | 30 647 | 3.3 | 915 642 | 9.8 | 201 221 | 28.2 | 714 421 | 8.0 |
| 基隆市 | 128 435 | 1.5 | -26 501 | -17.1 | 154 936 | 1.7 | -7 394 | -4.6 | 162 330 | 1.8 |
| 新竹市 | 201 404 | 2.3 | 3 185 | 1.6 | 198 219 | 2.1 | 40 775 | 25.9 | 157 444 | 1.8 |
| 宜蘭縣 | 139 563 | 1.6 | -13 551 | -8.9 | 153 114 | 1.6 | -12 977 | -7.8 | 166 091 | 1.9 |
| 新竹縣 | 249 956 | 2.9 | 37 482 | 17.6 | 212 474 | 2.3 | 43 480 | 25.7 | 168 994 | 1.9 |
| 中部地區 | 2 022 782 | 23.3 | -138 644 | -6.4 | 2 161 426 | 23.2 | 44 567 | 2.1 | 2 116 859 | 23.6 |
| 臺中市 | 1 132 311 | 13.0 | 10 214 | 0.9 | 1 122 097 | 12.1 | 104 959 | 10.3 | 1 017 138 | 11.4 |
| 苗栗縣 | 170 428 | 2.0 | -23 035 | -11.9 | 193 463 | 2.1 | 327 | 0.2 | 193 136 | 2.2 |
| 彰化縣 | 403 040 | 4.6 | -63 614 | -13.6 | 466 654 | 5.0 | -2 847 | -0.6 | 469 501 | 5.2 |
| 南投縣 | 133 023 | 1.5 | -28 745 | -17.8 | 161 768 | 1.7 | -21 807 | -11.9 | 183 575 | 2.0 |
| 雲林縣 | 183 980 | 2.1 | -33 464 | -15.4 | 217 444 | 2.3 | -36 065 | -14.2 | 253 509 | 2.8 |
| 南部地區 | 2 145 238 | 24.7 | -305 125 | -12.5 | 2 450 363 | 26.4 | -95 402 | -3.7 | 2 545 765 | 28.4 |
| 臺南市 | 666 482 | 7.7 | -62 258 | -8.5 | 728 740 | 7.8 | -6 636 | -0.9 | 735 376 | 8.2 |
| 高雄市 | 988 356 | 11.4 | -141 028 | -12.5 | 1 129 384 | 12.1 | -7 645 | -0.7 | 1 137 029 | 12.7 |
| 嘉義市 | 82 478 | 0.9 | -18 412 | -18.2 | 100 890 | 1.1 | -4 636 | -4.4 | 105 526 | 1.2 |
| 嘉義縣 | 139 053 | 1.6 | -32 112 | -18.8 | 171 165 | 1.8 | -32 218 | -15.8 | 203 383 | 2.3 |
| 屏東縣 | 240 754 | 2.8 | -49 068 | -16.9 | 289 822 | 3.1 | -46 885 | -13.9 | 336 707 | 3.8 |
| 澎湖縣 | 28 115 | 0.3 | -2 247 | -7.4 | 30 362 | 0.3 | 2 618 | 9.4 | 27 744 | 0.3 |
| 東部地區 | 156 465 | 1.8 | -21 934 | -12.3 | 178 399 | 1.9 | -19 237 | -9.7 | 197 636 | 2.2 |
| 臺東縣 | 60 613 | 0.7 | -11 034 | -15.4 | 71 647 | 0.8 | -5 319 | -6.9 | 76 966 | 0.9 |
| 花蓮縣 | 95 852 | 1.1 | -10 900 | -10.2 | 106 752 | 1.1 | -13 918 | -11.5 | 120 670 | 1.3 |
| 金馬地區 | 28 692 | 0.3 | 4 746 | 19.8 | 23 946 | 0.3 | 5 819 | 32.1 | 18 127 | 0.2 |
| 金門縣 | 23 445 | 0.3 | 4 014 | 20.7 | 19 431 | 0.2 | 4 857 | 33.3 | 14 574 | 0.2 |
| 連江縣 | 5 247 | 0.1 | 732 | 16.2 | 4 515 | 0.0 | 962 | 27.1 | 3 553 | 0.0 |

註：本表資料不含勞動部核准引進之產業及社福移工。

三、婚姻狀況

25 歲以上人口未婚比率提高，中高齡離婚或分居情形續增

109 年 15 歲以上常住人口 2,021.8 萬人中，未婚者 636.5 萬人或占 31.5%，較 99 年減少 1.5 個百分點，有配偶或同居伴侶(以下簡稱有偶)者 1,120.1 萬人或占 55.4%，略減 0.7 個百分點，離婚(含分居)者 135.1 萬人或占 6.7%，增加 1.2 個百分點，喪偶者 130.2 萬人或占 6.4%，亦增 1 個百分點。

表 6 15 歲以上常住人口之婚姻狀況

| | | 總計 | | 未婚 | 有配偶或同居伴侶 | 離婚(含分居) | 喪偶 |
|----------|-------|------------|-------|-----------|------------|-----------|-----------|
| | | 總人數(人) | 百分比 | | | | |
| 民國 109 年 | 人數(人) | 20 218 049 | | 6 364 786 | 11 200 860 | 1 350 578 | 1 301 825 |
| | 百分比 | 100.0 | | 31.5 | 55.4 | 6.7 | 6.4 |
| | 男 | 9 916 340 | 100.0 | 35.1 | 56.1 | 6.4 | 2.4 |
| | 女 | 10 301 709 | 100.0 | 28.0 | 54.7 | 7.0 | 10.3 |
| 民國 99 年 | 人數(人) | 19 161 553 | | 6 317 593 | 10 746 711 | 1 054 385 | 1 042 864 |
| | 百分比 | 100.0 | | 33.0 | 56.1 | 5.5 | 5.4 |
| | 男 | 9 478 344 | 100.0 | 36.6 | 56.1 | 5.2 | 2.1 |
| | 女 | 9 683 209 | 100.0 | 29.4 | 56.0 | 5.8 | 8.7 |

單位：%

就性別及年齡別觀察，男性及女性在 25 至 69 歲間各年齡組之未婚比率均提高，男性有偶比率於 35 至 39 歲為 57.8%，超過未婚比率之 36.9%，於 65 至 69 歲達 84.4% 高峰，女性有偶比率於 30 至 34 歲為 53.8%，超過未婚比率之 42.2%，於 55 至 59 歲達 73.2% 高峰；兩性於 45 至 59 歲間離婚比率均逾 1 成；男性 75 歲以上喪偶比率 22.0%，明顯低於女性之 62.0%。就近 3 次普查觀察，男、女性初婚年齡遞延，有偶比率漸減，中高齡離婚或分居情形續增，女性多數因年齡較配偶小且平均壽命較長，高齡喪偶者較男性為多。

圖 15 15 歲以上常住人口之婚姻狀況

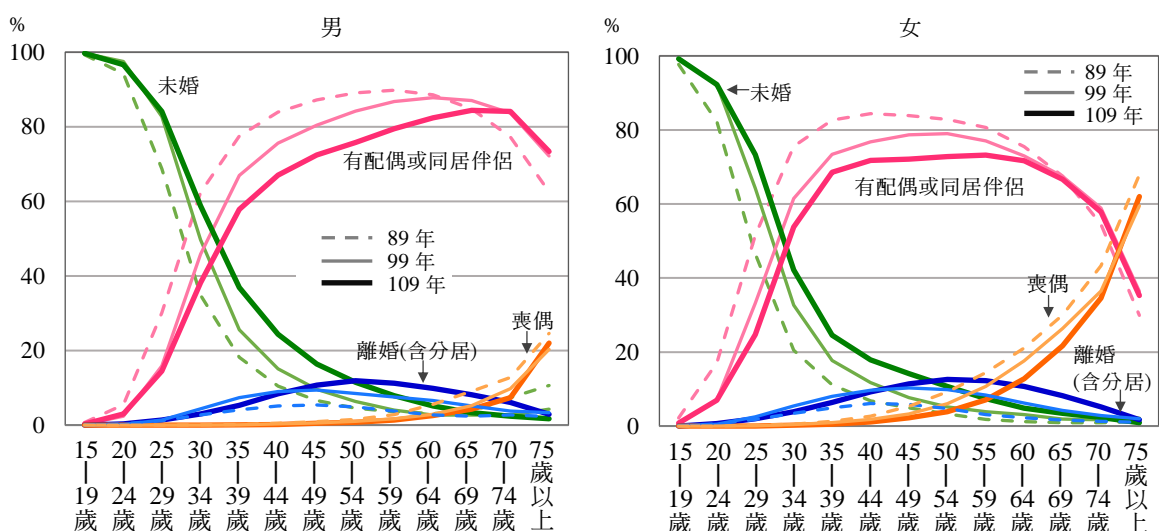


表 7 15 歲以上常住人口之婚姻狀況

單位：%

| | 總計 | | 未婚 | 有配偶 (含有同居伴侶) | 離婚(含分居) | 喪偶 |
|------------|------------|-------|-----------|-----------------|-----------|-----------|
| | 人數(人) | 百分比 | | | | |
| 民國 89 年 { | 17 334 960 | | 5 812 819 | 10 106 180 | 505 215 | 910 746 |
| 人數(人) | | | | | | |
| 百分比 | | 100.0 | 33.5 | 58.3 | 2.9 | 5.3 |
| 民國 99 年 { | 19 161 553 | | 6 317 593 | 10 746 711 | 1 054 385 | 1 042 864 |
| 人數(人) | | | | | | |
| 百分比 | | 100.0 | 33.0 | 56.1 | 5.5 | 5.4 |
| 民國 109 年 { | 20 218 049 | | 6 364 786 | 11 200 860 | 1 350 578 | 1 301 825 |
| 人數(人) | | | | | | |
| 百分比 | | 100.0 | 31.5 | 55.4 | 6.7 | 6.4 |
| 按性別及年齡分 | | | | | | |
| 15 - 19 歲 | 1 165 494 | 100.0 | 99.4 | 0.5 | 0.0 | 0.0 |
| 20 - 24 歲 | 1 514 989 | 100.0 | 94.5 | 4.9 | 0.5 | 0.0 |
| 25 - 29 歲 | 1 563 170 | 100.0 | 78.9 | 19.4 | 1.7 | 0.0 |
| 30 - 34 歲 | 1 560 276 | 100.0 | 50.7 | 45.8 | 3.4 | 0.1 |
| 35 - 39 歲 | 1 876 141 | 100.0 | 30.6 | 63.2 | 5.9 | 0.3 |
| 40 - 44 歲 | 1 970 961 | 100.0 | 21.1 | 69.5 | 8.8 | 0.6 |
| 45 - 49 歲 | 1 722 618 | 100.0 | 15.3 | 72.3 | 11.1 | 1.4 |
| 50 - 54 歲 | 1 764 454 | 100.0 | 11.1 | 74.3 | 12.3 | 2.4 |
| 55 - 59 歲 | 1 780 007 | 100.0 | 7.6 | 76.3 | 11.7 | 4.3 |
| 60 - 64 歲 | 1 629 233 | 100.0 | 4.9 | 76.8 | 10.3 | 7.9 |
| 65 - 69 歲 | 1 399 039 | 100.0 | 3.4 | 75.1 | 8.1 | 13.4 |
| 70 - 74 歲 | 857 334 | 100.0 | 2.3 | 70.1 | 5.6 | 22.0 |
| 75 歲以上 | 1 414 333 | 100.0 | 1.2 | 51.7 | 2.2 | 44.9 |
| 男 | 9 916 340 | 100.0 | 35.1 | 56.1 | 6.4 | 2.4 |
| 15 - 19 歲 | 608 323 | 100.0 | 99.7 | 0.3 | 0.0 | 0.0 |
| 20 - 24 歲 | 786 663 | 100.0 | 96.6 | 3.0 | 0.3 | 0.0 |
| 25 - 29 歲 | 811 347 | 100.0 | 84.1 | 14.5 | 1.4 | 0.0 |
| 30 - 34 歲 | 797 466 | 100.0 | 58.8 | 38.2 | 3.0 | 0.0 |
| 35 - 39 歲 | 926 005 | 100.0 | 36.9 | 57.8 | 5.3 | 0.1 |
| 40 - 44 歲 | 962 982 | 100.0 | 24.4 | 67.0 | 8.4 | 0.2 |
| 45 - 49 歲 | 835 999 | 100.0 | 16.4 | 72.4 | 10.7 | 0.5 |
| 50 - 54 歲 | 863 069 | 100.0 | 11.5 | 75.8 | 11.9 | 0.8 |
| 55 - 59 歲 | 867 081 | 100.0 | 7.9 | 79.5 | 11.2 | 1.4 |
| 60 - 64 歲 | 785 461 | 100.0 | 5.1 | 82.4 | 9.9 | 2.6 |
| 65 - 69 歲 | 665 403 | 100.0 | 3.3 | 84.4 | 8.1 | 4.3 |
| 70 - 74 歲 | 399 421 | 100.0 | 2.4 | 84.1 | 6.1 | 7.4 |
| 75 歲以上 | 607 120 | 100.0 | 1.7 | 73.4 | 2.9 | 22.0 |
| 女 | 10 301 709 | 100.0 | 28.0 | 54.7 | 7.0 | 10.3 |
| 15 - 19 歲 | 557 171 | 100.0 | 99.2 | 0.8 | 0.0 | 0.0 |
| 20 - 24 歲 | 728 326 | 100.0 | 92.3 | 7.0 | 0.7 | 0.0 |
| 25 - 29 歲 | 751 823 | 100.0 | 73.3 | 24.7 | 2.0 | 0.0 |
| 30 - 34 歲 | 762 810 | 100.0 | 42.2 | 53.8 | 3.9 | 0.2 |
| 35 - 39 歲 | 950 136 | 100.0 | 24.5 | 68.6 | 6.4 | 0.5 |
| 40 - 44 歲 | 1 007 979 | 100.0 | 17.9 | 71.8 | 9.2 | 1.1 |
| 45 - 49 歲 | 886 619 | 100.0 | 14.2 | 72.1 | 11.4 | 2.2 |
| 50 - 54 歲 | 901 385 | 100.0 | 10.7 | 72.8 | 12.6 | 3.9 |
| 55 - 59 歲 | 912 926 | 100.0 | 7.4 | 73.2 | 12.3 | 7.1 |
| 60 - 64 歲 | 843 772 | 100.0 | 4.8 | 71.7 | 10.7 | 12.8 |
| 65 - 69 歲 | 733 636 | 100.0 | 3.4 | 66.7 | 8.2 | 21.7 |
| 70 - 74 歲 | 457 913 | 100.0 | 2.3 | 57.8 | 5.2 | 34.6 |
| 75 歲以上 | 807 213 | 100.0 | 0.9 | 35.3 | 1.7 | 62.0 |

註：本表資料不含勞動部核准引進之產業及社福移工。

四、使用語言情形

主要使用語言為國語者占 66.4%，閩南語占 31.7%

6 歲以上本國籍常住人口計 2,178.6 萬人，主要使用語言為國語者占 66.4%，閩南語占 31.7%，次要使用語言為閩南語者占 54.3%，國語占 30.4%；主要使用或次要使用國語者占 96.8%，閩南語者占 86.0%，客語者占 5.5%，原住民族語者占 1.1%。

就年齡別觀察，6 至 14 歲者主要使用國語者占 92.1%，隨年齡提高，比率趨降，65 歲以上者降至 28.5%，使用閩南語者則相對由 7.4% 升至 65.9%。

表 8 6 歲以上本國籍常住人口之使用語言情形

民國 109 年

單位：%

| | 6 歲以上 本國籍常住人口 | | 目前主要使用語言 | | | | | 目前次要使用語言 | | | | | |
|-----------|------------------|-------|----------|------|-----|-------|------|----------|------|-----|-------|------|------|
| | 人數 (千人) | 百分比 | 國語 | 閩南語 | 客語 | 原住民族語 | 其他語言 | 國語 | 閩南語 | 客語 | 原住民族語 | 其他語言 | 無 |
| 總計 | 21 786 | 100.0 | 66.4 | 31.7 | 1.5 | 0.2 | 0.2 | 30.4 | 54.3 | 4.0 | 0.9 | 2.0 | 8.4 |
| 6 - 14 歲 | 1 779 | 100.0 | 92.1 | 7.4 | 0.2 | 0.0 | 0.2 | 7.7 | 69.4 | 3.8 | 1.3 | 2.8 | 15.0 |
| 15 - 24 歲 | 2 620 | 100.0 | 88.5 | 11.0 | 0.3 | 0.0 | 0.2 | 11.3 | 71.7 | 3.6 | 1.3 | 2.8 | 9.3 |
| 25 - 34 歲 | 3 060 | 100.0 | 83.7 | 15.6 | 0.4 | 0.1 | 0.2 | 15.9 | 69.4 | 3.9 | 1.0 | 2.7 | 7.1 |
| 35 - 44 歲 | 3 798 | 100.0 | 77.5 | 21.6 | 0.6 | 0.1 | 0.3 | 21.9 | 65.4 | 4.1 | 0.9 | 2.5 | 5.2 |
| 45 - 54 歲 | 3 463 | 100.0 | 66.6 | 32.0 | 1.0 | 0.2 | 0.2 | 32.4 | 56.4 | 4.4 | 0.9 | 1.6 | 4.3 |
| 55 - 64 歲 | 3 400 | 100.0 | 48.4 | 49.0 | 2.1 | 0.4 | 0.2 | 49.0 | 40.0 | 4.4 | 0.8 | 0.9 | 4.8 |
| 65 歲以上 | 3 666 | 100.0 | 28.5 | 65.9 | 4.8 | 0.6 | 0.2 | 57.2 | 21.5 | 3.5 | 0.4 | 1.1 | 16.4 |

就地區別觀察，北部地區常住人口主要使用國語者較多，臺北市、桃園市、新竹市及新竹縣均逾 8 成，彰化縣、雲林縣及嘉義縣主要使用閩南語者達 6 成。若同時觀察主要使用或次要使用語言情形，新竹縣及苗栗縣使用客語者均在 4 成以上，臺東縣及花蓮縣使用原住民族語者分別占 22% 及 17%。

圖 16 109 年 6 歲以上本國籍常住人口目前使用語言分布

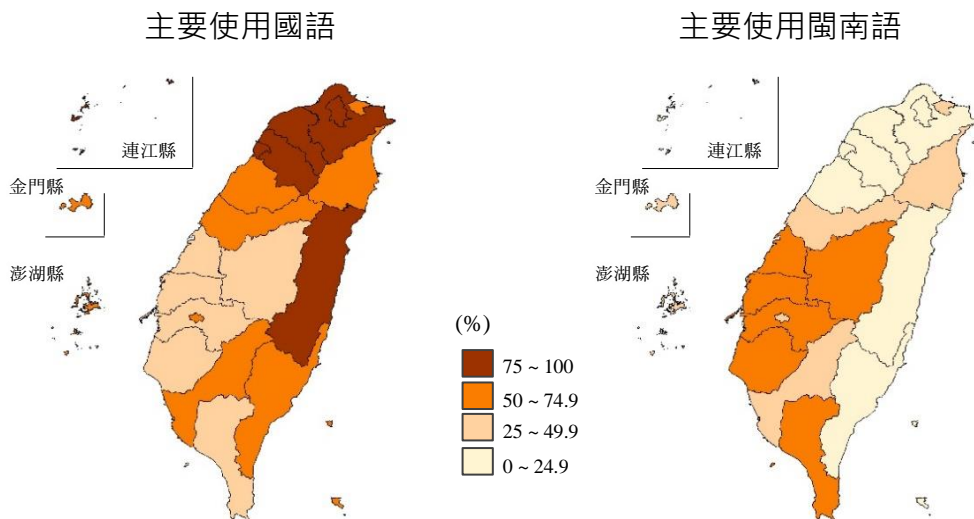
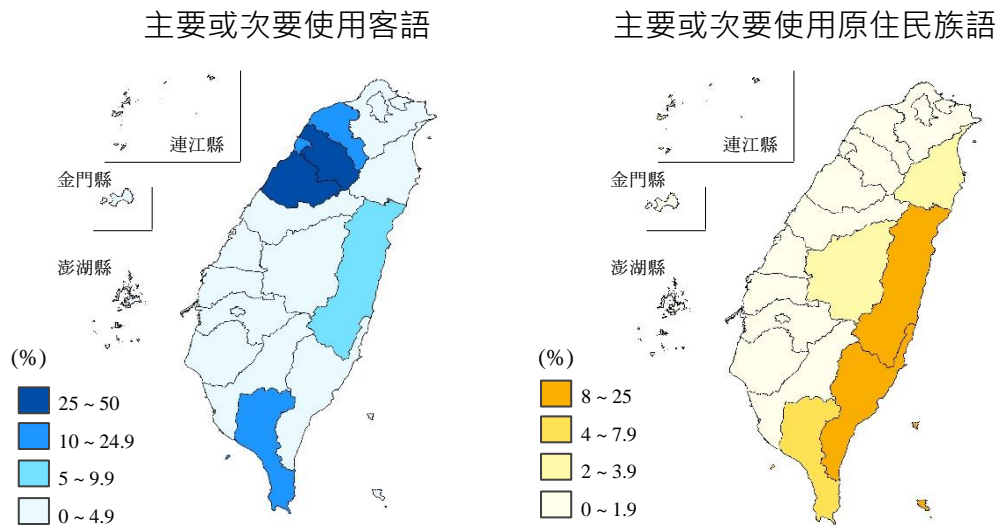


圖 16 109 年 6 歲以上本國籍常住人口目前使用語言分布(續)



就兒時最早學會的語言觀察其發展與應用情形，最早學國語者占 40.4%，閩南語占 53.3%，客語占 4.6%，原住民族語占 0.8%，其餘語言占 1.0%。與目前使用語言對照，主要使用語言與兒時語言相同者，以國語之 96.1%最高，閩南語 56.1%次之，客語及原住民族語分別為 30.9%及 27.6%；若同時觀察主要及次要語言時，與兒時相同者，國語及閩南語均達 99%以上，客語及原住民族語分別為 79.9%及 84.6%。

圖 17 109 年 6 歲以上本國籍常住人口兒時與目前使用語言情形

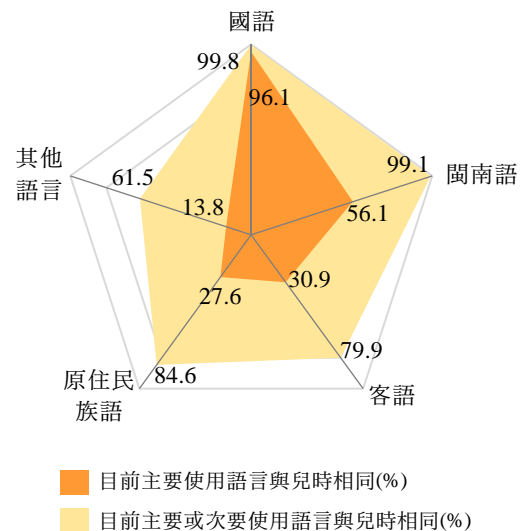


表 9 6 歲以上本國籍常住人口兒時與目前使用語言情形

民國 109 年

單位：%

| | 6 歲以上本國籍常住人口 | | 目前主要使用語言 | | | | | 目前次要使用語言 | | | | | |
|-----------------|--------------|-------|-------------|-------------|-------------|-------------|-------------|------------|-------------|-------------|-------------|-------------|------|
| | 人數(千人) | 百分比 | 國語 | 閩南語 | 客語 | 原住民族語 | 其他語言 | 國語 | 閩南語 | 客語 | 原住民族語 | 其他語言 | 無 |
| 兒時最早學會語言 | | | | | | | | | | | | | |
| 國語 | 8 797 | 100.0 | 96.1 | 3.6 | 0.2 | 0.0 | 0.1 | 3.7 | 74.7 | 3.9 | 1.1 | 3.3 | 13.2 |
| 閩南語 | 11 602 | 100.0 | 43.8 | 56.1 | 0.0 | 0.0 | 0.0 | 51.2 | 43.0 | 0.3 | 0.0 | 0.4 | 5.1 |
| 客語 | 995 | 100.0 | 64.1 | 5.0 | 30.9 | 0.0 | 0.0 | 29.4 | 17.6 | 49.0 | 0.0 | 0.5 | 3.4 |
| 原住民族語 | 167 | 100.0 | 70.3 | 1.9 | 0.1 | 27.6 | 0.1 | 27.6 | 11.6 | 0.5 | 57.0 | 0.4 | 2.9 |
| 其他語言 | 165 | 100.0 | 74.6 | 11.1 | 0.5 | 0.0 | 13.8 | 17.4 | 23.7 | 1.6 | 0.1 | 47.7 | 9.5 |

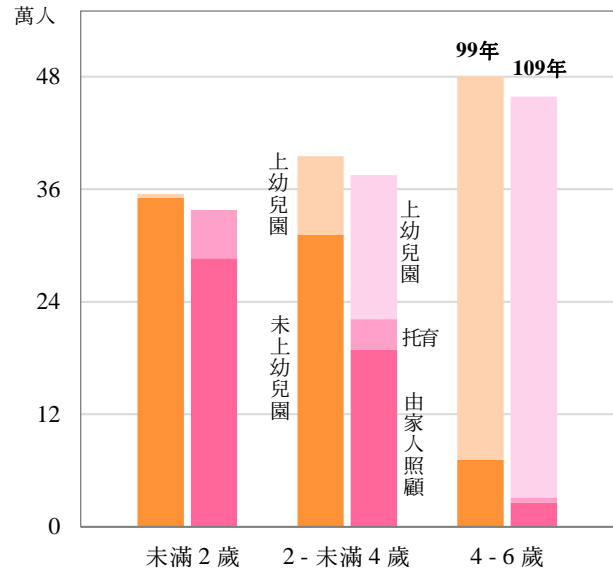
五、兒童幼托情形

學齡前兒童上幼兒園比率上升，4至6歲達93.1%

6歲以下學齡前兒童計117.2萬人，其中上幼兒園者計58.1萬人或占49.6%，送托育者計9萬人或占7.7%，由家人照顧者計50萬人或占42.7%。

依年齡別觀察，未滿2歲兒童由家人照顧者占84.7%，送托育者占15.3%；2至未滿4歲兒童由家人照顧及上幼兒園分別占50.3%及41.0%，送托育者占8.7%；4至6歲兒童上幼兒園者達93.1%。與99年比較，2至未滿4歲兒童上幼兒園之比率上升19.8個百分點（8.4萬人增至15.4萬人），4至6歲者亦升8個百分點。

圖 18 近 2 次普查學齡前兒童幼托及照顧情形



註：99年僅查是否上幼兒園(原幼稚園及托兒所)。

就地區別觀察，學齡前兒童已上幼兒園比率約五成上下，托育比率則受是否有家人照顧、相關托育資源及補助措施影響，以金馬地區11.2%較高，北部地區8.9%及中部地區7.2%，南部地區6.0%及東部地區5.7%較低。

圖 19 109年各地區學齡前兒童幼托及照顧情形

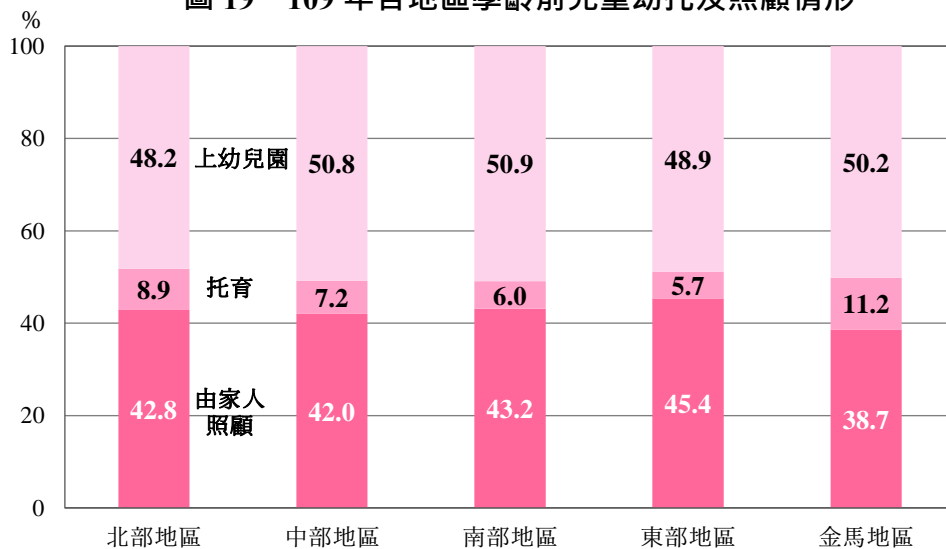


表 10 學齡前兒童幼托及照顧概況

單位：%

| | 總計 | | 已上幼兒園 | | 未上幼兒園 | | 托育 | | 由家人照顧 | |
|----------------|------------------|--------------|----------------|-------------|----------------|-------------|---------------|------------|----------------|-------------|
| | 人數(人) | 百分比 | 人數(人) | 百分比 | 人數(人) | 百分比 | 人數(人) | 百分比 | 人數(人) | 百分比 |
| 民國109年 | 1 171 730 | 100.0 | 581 146 | 49.6 | 590 584 | 50.4 | 89 963 | 7.7 | 500 621 | 42.7 |
| 按性別及年齡分 | | | | | | | | | | |
| 未滿2歲 | 337 755 | 100.0 | - | - | 337 755 | 100.0 | 51 521 | 15.3 | 286 234 | 84.7 |
| 2 - 未滿4歲 | 375 214 | 100.0 | 153 829 | 41.0 | 221 385 | 59.0 | 32 666 | 8.7 | 188 719 | 50.3 |
| 4 - 6歲 | 458 761 | 100.0 | 427 317 | 93.1 | 31 444 | 6.9 | 5 776 | 1.3 | 25 668 | 5.6 |
| 男 | 607 349 | 100.0 | 302 560 | 49.8 | 304 789 | 50.2 | 45 944 | 7.6 | 258 845 | 42.6 |
| 未滿2歲 | 175 250 | 100.0 | - | - | 175 250 | 100.0 | 25 995 | 14.8 | 149 255 | 85.2 |
| 2 - 未滿4歲 | 194 169 | 100.0 | 80 413 | 41.4 | 113 756 | 58.6 | 17 082 | 8.8 | 96 674 | 49.8 |
| 4 - 6歲 | 237 930 | 100.0 | 222 147 | 93.4 | 15 783 | 6.6 | 2 867 | 1.2 | 12 916 | 5.4 |
| 女 | 564 381 | 100.0 | 278 586 | 49.4 | 285 795 | 50.6 | 44 019 | 7.8 | 241 776 | 42.8 |
| 未滿2歲 | 162 505 | 100.0 | - | - | 162 505 | 100.0 | 25 526 | 15.7 | 136 979 | 84.3 |
| 2 - 未滿4歲 | 181 045 | 100.0 | 73 416 | 40.6 | 107 629 | 59.4 | 15 584 | 8.6 | 92 045 | 50.8 |
| 4 - 6歲 | 220 831 | 100.0 | 205 170 | 92.9 | 15 661 | 7.1 | 2 909 | 1.3 | 12 752 | 5.8 |
| 按地區別分 | | | | | | | | | | |
| 北部地區 | 544 054 | 100.0 | 262 452 | 48.2 | 281 602 | 51.8 | 48 586 | 8.9 | 233 016 | 42.8 |
| 中部地區 | 310 704 | 100.0 | 157 942 | 50.8 | 152 762 | 49.2 | 22 268 | 7.2 | 130 494 | 42.0 |
| 南部地區 | 286 697 | 100.0 | 145 883 | 50.9 | 140 814 | 49.1 | 17 100 | 6.0 | 123 714 | 43.2 |
| 東部地區 | 25 282 | 100.0 | 12 364 | 48.9 | 12 918 | 51.1 | 1 451 | 5.7 | 11 467 | 45.4 |
| 金馬地區 | 4 993 | 100.0 | 2 505 | 50.2 | 2 488 | 49.8 | 558 | 11.2 | 1 930 | 38.7 |
| 民國99年 | 1 230 745 | 100.0 | 496 505 | 40.3 | 734 240 | 59.7 | - | - | - | - |
| 按性別及年齡分 | | | | | | | | | | |
| 未滿2歲 | 354 945 | 100.0 | 4 033 | 1.1 | 350 912 | 98.9 | - | - | - | - |
| 2 - 未滿4歲 | 395 330 | 100.0 | 83 791 | 21.2 | 311 539 | 78.8 | - | - | - | - |
| 4 - 6歲 | 480 470 | 100.0 | 408 681 | 85.1 | 71 789 | 14.9 | - | - | - | - |
| 男 | 642 880 | 100.0 | 261 059 | 40.6 | 381 821 | 59.4 | - | - | - | - |
| 未滿2歲 | 185 210 | 100.0 | 2 211 | 1.2 | 182 999 | 98.8 | - | - | - | - |
| 2 - 未滿4歲 | 206 726 | 100.0 | 44 905 | 21.7 | 161 821 | 78.3 | - | - | - | - |
| 4 - 6歲 | 250 944 | 100.0 | 213 943 | 85.3 | 37 001 | 14.7 | - | - | - | - |
| 女 | 587 865 | 100.0 | 235 446 | 40.1 | 352 419 | 59.9 | - | - | - | - |
| 未滿2歲 | 169 735 | 100.0 | 1 822 | 1.1 | 167 913 | 98.9 | - | - | - | - |
| 2 - 未滿4歲 | 188 604 | 100.0 | 38 886 | 20.6 | 149 718 | 79.4 | - | - | - | - |
| 4 - 6歲 | 229 526 | 100.0 | 194 738 | 84.8 | 34 788 | 15.2 | - | - | - | - |
| 按地區別分 | | | | | | | | | | |
| 北部地區 | 570 832 | 100.0 | 226 670 | 39.7 | 344 162 | 60.3 | - | - | - | - |
| 中部地區 | 318 647 | 100.0 | 128 761 | 40.4 | 189 886 | 59.6 | - | - | - | - |
| 南部地區 | 309 661 | 100.0 | 128 659 | 41.5 | 181 002 | 58.5 | - | - | - | - |
| 東部地區 | 27 942 | 100.0 | 11 100 | 39.7 | 16 842 | 60.3 | - | - | - | - |
| 金馬地區 | 3 663 | 100.0 | 1 315 | 35.9 | 2 348 | 64.1 | - | - | - | - |

註：1.學齡前兒童係指民國103年9月1日及以後出生，未達就學(就讀國小)年齡之兒童。

2.因應幼兒教育及照顧法實施，原幼稚園及托兒所改制為幼兒園，故101學年起學前教育階段統一改稱幼兒園。

六、需長期照顧狀況

65 歲以上需他人長期照顧者 48.7 萬人，占全國 65 歲以上人口之 13.3%

109 年因生病、受傷、衰老而需他人照顧長達(或預期)6 個月以上者(不含移工)計 65.5 萬人，較 99 年之 47.5 萬人增加 18 萬人或 37.9%。

其中 65 歲以上需他人長期照顧者 48.7 萬人，占全國 65 歲以上人口之 13.3%。受高齡化影響，長者需他人長期照顧情形持續增加，89 至 99 年增加 12.8 萬人或 70.4%，99 至 109 年續增 17.6 萬人或 56.6%。

就地區別觀察，北部地區需他人長期照顧者計 26.3 萬人或占 40.1%，中部地區 17.1 萬人或占 26.1%，南部地區 19.9 萬人或占 30.3%，東部及金馬地區合計 2.3 萬人或占 3.4%；由近 2 次普查觀察，20 年間北部、中部及南部地區分別增加 13.2 萬人、8.5 萬人及 9.3 萬人，均呈倍數成長。

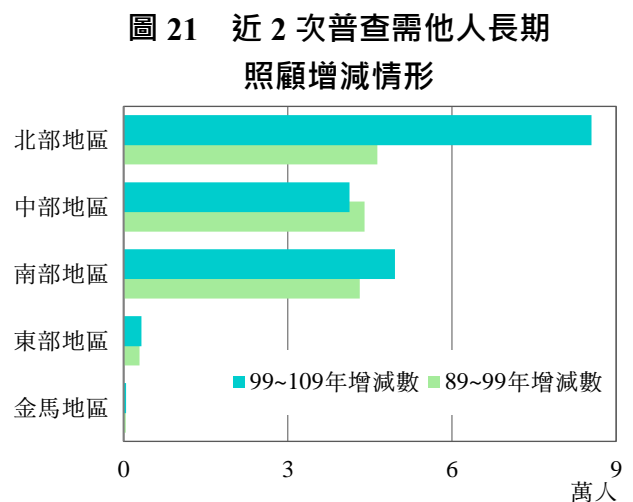
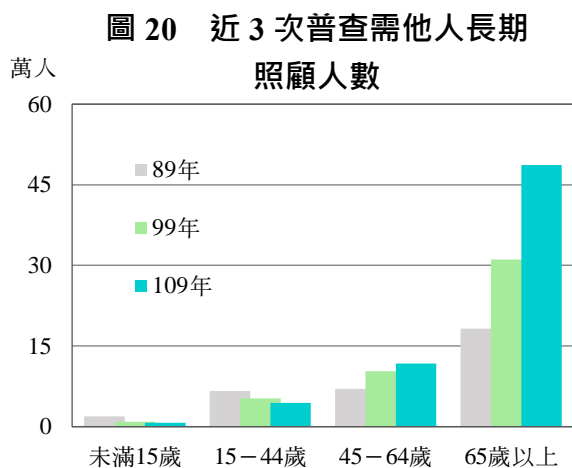


表 11 需他人長期照顧者概況

| | 109 年 | | | | 99 年 | | | | 89 年 | |
|-------------|----------------|--------------|----------------|-------------|----------------|--------------|----------------|-------------|----------------|--------------|
| | 人數 (人) | 結構比 (%) | 10 年增減 | | 人數 (人) | 結構比 (%) | 10 年增減 | | 人數 (人) | 結構比 (%) |
| | | | 增減數 (人) | 增減率 (%) | | | 增減數(人) | 增減率(%) | | |
| 總計 | 655 323 | 100.0 | 180 041 | 37.9 | 475 282 | 100.0 | 136 865 | 40.4 | 338 417 | 100.0 |
| 按性別分 | | | | | | | | | | |
| 男 | 303 990 | 46.4 | 69 126 | 29.4 | 234 864 | 49.4 | 66 674 | 39.6 | 168 190 | 49.7 |
| 女 | 351 333 | 53.6 | 110 915 | 46.1 | 240 418 | 50.6 | 70 191 | 41.2 | 170 227 | 50.3 |
| 按年齡分 | | | | | | | | | | |
| 未滿 15 歲 | 7 032 | 1.1 | -2 059 | -22.6 | 9 091 | 1.9 | -10 082 | -52.6 | 19 173 | 5.7 |
| 15 - 44 歲 | 44 228 | 6.7 | -8 181 | -15.6 | 52 409 | 11.0 | -13 828 | -20.9 | 66 237 | 19.6 |
| 45 - 64 歲 | 117 231 | 17.9 | 14 239 | 13.8 | 102 992 | 21.7 | 32 336 | 45.8 | 70 656 | 20.9 |
| 65 歲以上 | 486 832 | 74.3 | 176 042 | 56.6 | 310 790 | 65.4 | 128 439 | 70.4 | 182 351 | 53.9 |
| 65 - 69 歲 | 53 292 | 8.1 | 18 639 | 53.8 | 34 653 | 7.3 | 3 281 | 10.5 | 31 372 | 9.3 |
| 70 - 74 歲 | 62 740 | 9.6 | 14 849 | 31.0 | 47 891 | 10.1 | 6 299 | 15.1 | 41 592 | 12.3 |
| 75 - 79 歲 | 77 162 | 11.8 | 14 718 | 23.6 | 62 444 | 13.1 | 19 885 | 46.7 | 42 559 | 12.6 |
| 80 歲以上 | 293 638 | 44.8 | 127 836 | 77.1 | 165 802 | 34.9 | 98 974 | 148.1 | 66 828 | 19.7 |

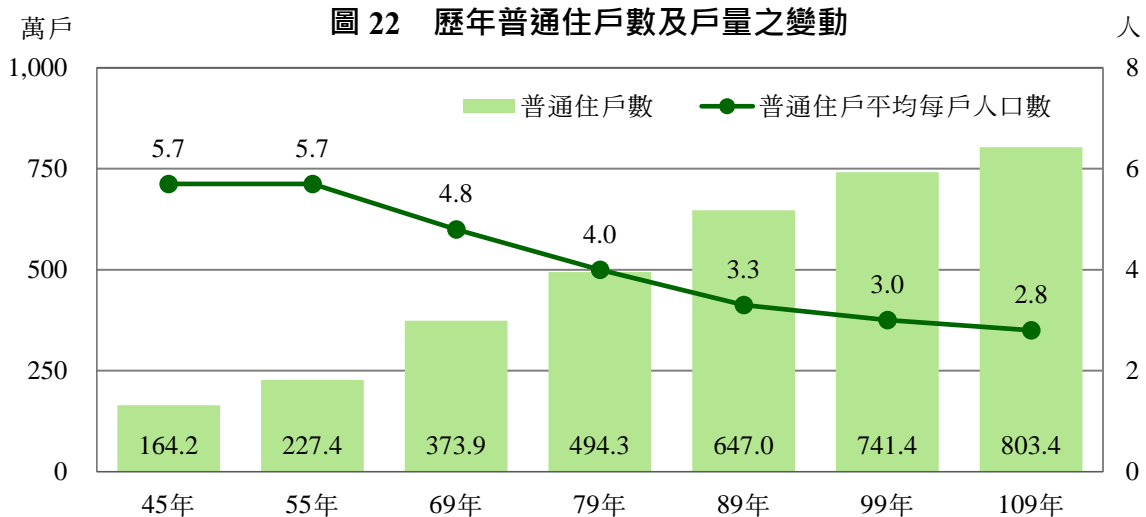
註：1.本表資料不含勞動部核准引進之產業及社福移工。

2.需他人長期照顧係指因生病、受傷、衰老而日常活動有困難，致需他人幫忙長達或預期達 6 個月以上之情形(89 年資料為需他人幫忙長達 3 個月以上者)，其中日常活動包括吃飯、上下床、穿脫衣服、上廁所、洗澡、在室內外走動、備餐(煮飯)、洗(含晾曬)衣服及處理家務(打掃、擦桌等清潔工作)。

七、家庭型態

核心家戶占比降至 51.3%，單人家戶升至 26.0%

109 年普通住戶數計 803.4 萬戶，較 99 年增加 61.9 萬戶或 8.4%，低於戶籍成長之 99.2 萬戶或 12.5%；平均每戶人數(戶量)由 89 年 3.3 人及 99 年之 3.0 人續降至 2.8 人。



就家庭型態觀察，核心家戶計 412.3 萬戶或占 51.3%，其中由父母與未婚子女組成之家戶占 30.6%，單人家戶計 208.5 萬戶或占 26.0%，主幹家戶計 127.8 萬戶或占 15.9%，其中由祖父母、父母及未婚子女組成之三代家戶占 10.5%。

圖 23 109 年家庭型態結構

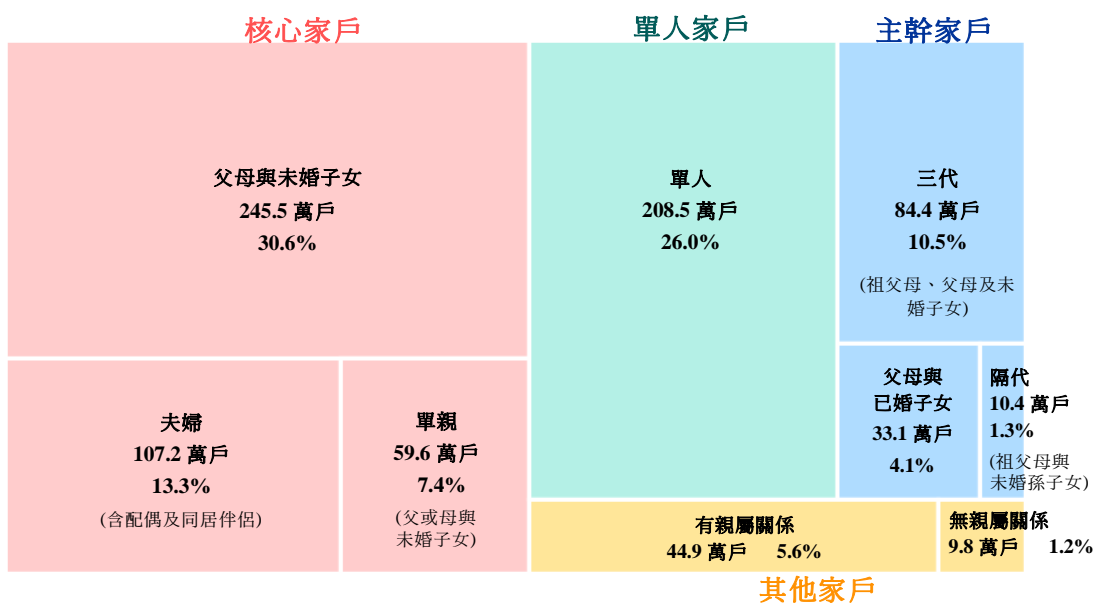


表 12 各地區普通住戶數之變動

| | 109 年 | | | | 99 年 | | | | 89 年 | |
|-------------|------------------|--------------|----------------|-------------|------------------|--------------|----------------|-------------|------------------|--------------|
| | 戶數 (戶) | 結構比 (%) | 10 年增減 | | 戶數 (戶) | 結構比 (%) | 10 年增減 | | 戶數 (戶) | 結構比 (%) |
| | | | 增減數 (戶) | 增減率 (%) | | | 增減數 (戶) | 增減率 (%) | | |
| 總計 | 8 033 703 | 100.0 | 619 332 | 8.4 | 7 414 371 | 100.0 | 944 146 | 14.6 | 6 470 225 | 100.0 |
| 北部地區 | 3 870 680 | 48.2 | 385 058 | 11.0 | 3 485 622 | 47.0 | 540 644 | 18.4 | 2 944 978 | 45.5 |
| 新北市 | 1 526 318 | 19.0 | 188 056 | 14.1 | 1 338 262 | 18.0 | 193 901 | 16.9 | 1 144 361 | 17.7 |
| 臺北市 | 936 043 | 11.7 | -12 293 | -1.3 | 948 336 | 12.8 | 91 544 | 10.7 | 856 792 | 13.2 |
| 桃園市 | 763 351 | 9.5 | 116 931 | 18.1 | 646 420 | 8.7 | 169 130 | 35.4 | 477 290 | 7.4 |
| 基隆市 | 139 901 | 1.7 | 6 483 | 4.9 | 133 418 | 1.8 | 11 260 | 9.2 | 122 158 | 1.9 |
| 新竹市 | 168 124 | 2.1 | 27 393 | 19.5 | 140 731 | 1.9 | 29 285 | 26.3 | 111 446 | 1.7 |
| 宜蘭縣 | 141 497 | 1.8 | 13 822 | 10.8 | 127 675 | 1.7 | 6 430 | 5.3 | 121 245 | 1.9 |
| 新竹縣 | 195 446 | 2.4 | 44 666 | 29.6 | 150 780 | 2.0 | 39 094 | 35.0 | 111 686 | 1.7 |
| 中部地區 | 1 852 313 | 23.1 | 161 454 | 9.5 | 1 690 859 | 22.8 | 209 742 | 14.2 | 1 481 117 | 22.9 |
| 臺中市 | 976 858 | 12.2 | 153 539 | 18.6 | 823 319 | 11.1 | 125 363 | 18.0 | 697 956 | 10.8 |
| 苗栗縣 | 166 739 | 2.1 | 10 069 | 6.4 | 156 670 | 2.1 | 18 673 | 13.5 | 137 997 | 2.1 |
| 彰化縣 | 355 173 | 4.4 | 1 235 | 0.3 | 353 938 | 4.8 | 39 697 | 12.6 | 314 241 | 4.9 |
| 南投縣 | 152 929 | 1.9 | 3 225 | 2.2 | 149 704 | 2.0 | 11 547 | 8.4 | 138 157 | 2.1 |
| 雲林縣 | 200 614 | 2.5 | -6 614 | -3.2 | 207 228 | 2.8 | 14 462 | 7.5 | 192 766 | 3.0 |
| 南部地區 | 2 108 136 | 26.2 | 56 023 | 2.7 | 2 052 113 | 27.7 | 177 579 | 9.5 | 1 874 534 | 29.0 |
| 臺南市 | 618 421 | 7.7 | 18 895 | 3.2 | 599 526 | 8.1 | 59 259 | 11.0 | 540 267 | 8.4 |
| 高雄市 | 952 490 | 11.9 | 25 341 | 2.7 | 927 149 | 12.5 | 83 473 | 9.9 | 843 676 | 13.0 |
| 嘉義市 | 93 084 | 1.2 | 2 370 | 2.6 | 90 714 | 1.2 | 9 960 | 12.3 | 80 754 | 1.2 |
| 嘉義縣 | 159 998 | 2.0 | 7 377 | 4.8 | 152 621 | 2.1 | 1 509 | 1.0 | 151 112 | 2.3 |
| 屏東縣 | 256 726 | 3.2 | 515 | 0.2 | 256 211 | 3.5 | 20 249 | 8.6 | 235 962 | 3.6 |
| 澎湖縣 | 27 417 | 0.3 | 1 525 | 5.9 | 25 892 | 0.3 | 3 129 | 13.7 | 22 763 | 0.4 |
| 東部地區 | 179 990 | 2.2 | 10 440 | 6.2 | 169 550 | 2.3 | 13 517 | 8.7 | 156 033 | 2.4 |
| 臺東縣 | 71 662 | 0.9 | 3 477 | 5.1 | 68 185 | 0.9 | 5 698 | 9.1 | 62 487 | 1.0 |
| 花蓮縣 | 108 328 | 1.3 | 6 963 | 6.9 | 101 365 | 1.4 | 7 819 | 8.4 | 93 546 | 1.4 |
| 金馬地區 | 22 584 | 0.3 | 6 357 | 39.2 | 16 227 | 0.2 | 2 664 | 19.6 | 13 563 | 0.2 |
| 金門縣 | 20 232 | 0.3 | 5 824 | 40.4 | 14 408 | 0.2 | 2 202 | 18.0 | 12 206 | 0.2 |
| 連江縣 | 2 352 | 0.0 | 533 | 29.3 | 1 819 | 0.0 | 462 | 34.0 | 1 357 | 0.0 |

與 99 年比較，受晚婚少育現象影響，父母與未婚子女組成之家戶續減 20.1 萬戶或 7.6%，占全體普通住戶下降 5.2 個百分點，其餘家戶型態則呈增加，單人家戶續增 45.5 萬戶或 27.9%，占比上升 4.0 個百分點，夫婦家戶增加 25.4 萬戶或 31.1%，占比上升 2.3 個百分點，單親家戶及隔代家戶亦增 7.4% 及 1.9%，惟增幅減緩。

圖 24 近 3 次普查各種家庭型態戶數

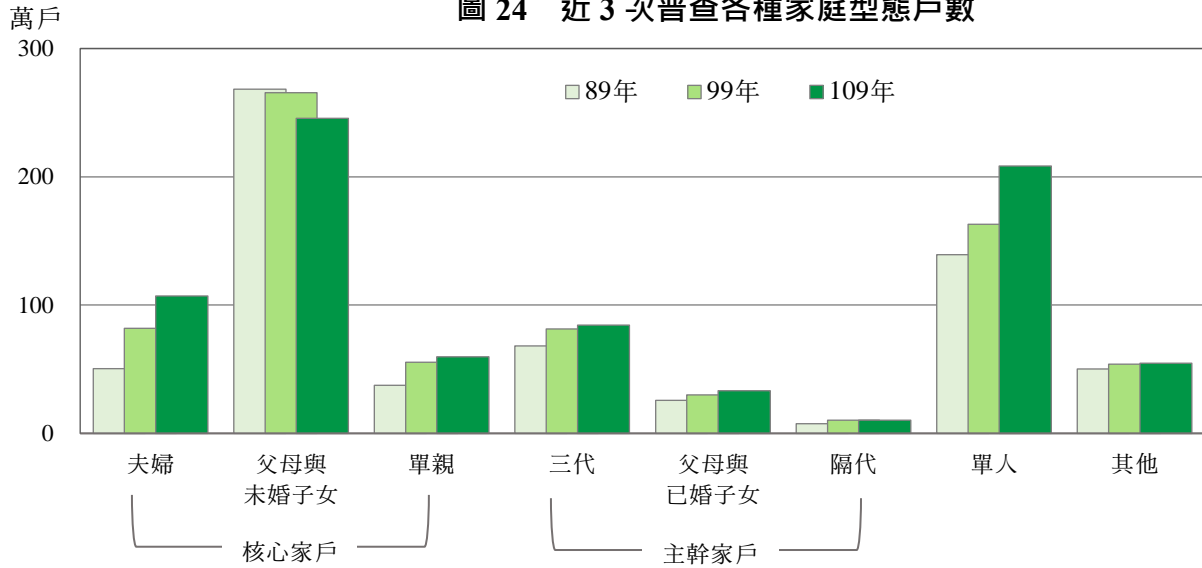


圖 25 近 3 次普查家庭型態結構變動

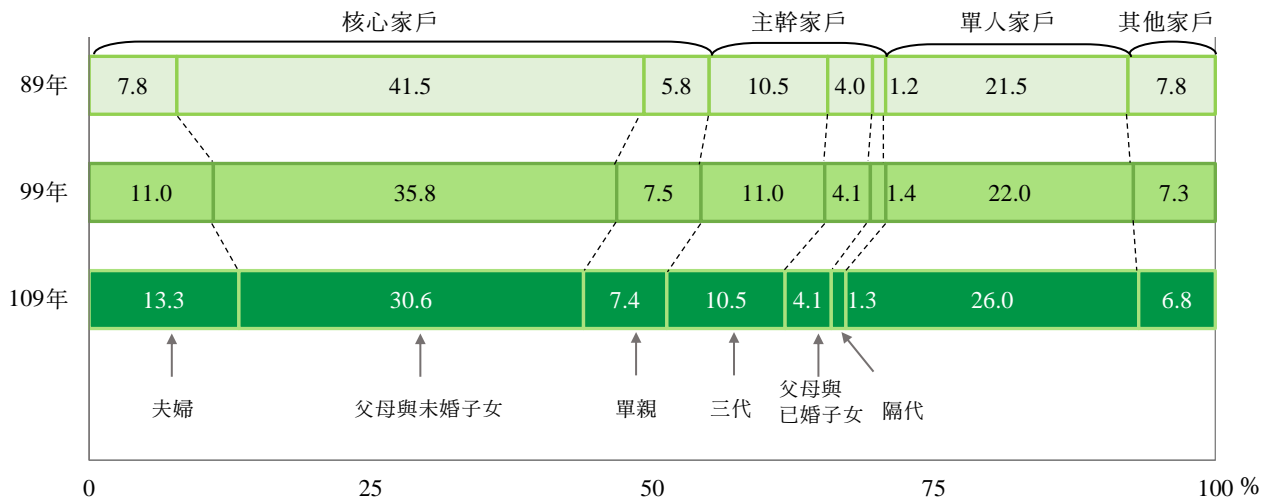


表 13 普通住戶家庭型態之變動

| | 109 年 | | | | 99 年 | | | | 89 年 | |
|-----------------|------------------|--------------|----------------|-------------|------------------|--------------|----------------|-------------|------------------|--------------|
| | 戶數 (戶) | 結構比 (%) | 10 年增減 | | 戶數 (戶) | 結構比 (%) | 10 年增減 | | 戶數 (戶) | 結構比 (%) |
| | | | 增減數 (戶) | 增減率 (%) | | | 增減數 (戶) | 增減率 (%) | | |
| 總計 | 8 033 703 | 100.0 | 619 332 | 8.4 | 7 414 371 | 100.0 | 944 146 | 14.6 | 6 470 225 | 100.0 |
| 核心家戶 | 4 123 233 | 51.3 | 94 728 | 2.4 | 4 028 505 | 54.3 | 466 100 | 13.1 | 3 562 405 | 55.1 |
| 夫婦、配偶或同居伴侶(夫婦) | 1 071 982 | 13.3 | 254 011 | 31.1 | 817 971 | 11.0 | 313 843 | 62.3 | 504 128 | 7.8 |
| 父母與未婚子女 | 2 454 843 | 30.6 | -200 605 | -7.6 | 2 655 448 | 35.8 | -28 534 | -1.1 | 2 683 982 | 41.5 |
| 父(或母)與未婚子女(單親) | 596 408 | 7.4 | 41 322 | 7.4 | 555 086 | 7.5 | 180 791 | 48.3 | 374 295 | 5.8 |
| 主幹家戶 | 1 278 486 | 15.9 | 61 795 | 5.1 | 1 216 691 | 16.4 | 202 880 | 20.0 | 1 013 811 | 15.7 |
| 祖父母、父母及未婚子女(三代) | 843 622 | 10.5 | 29 107 | 3.6 | 814 515 | 11.0 | 133 411 | 19.6 | 681 104 | 10.5 |
| 父母與已婚子女 | 331 347 | 4.1 | 30 797 | 10.2 | 300 550 | 4.1 | 43 092 | 16.7 | 257 458 | 4.0 |
| 祖父母與未婚孫子女(隔代) | 103 517 | 1.3 | 1 891 | 1.9 | 101 626 | 1.4 | 26 377 | 35.1 | 75 249 | 1.2 |
| 單人家戶 | 2 084 974 | 26.0 | 455 004 | 27.9 | 1 629 970 | 22.0 | 237 677 | 17.1 | 1 392 293 | 21.5 |
| 其他家戶 | 547 010 | 6.8 | 7 805 | 1.4 | 539 205 | 7.3 | 37 489 | 7.5 | 501 716 | 7.8 |
| 有親屬關係 | 449 311 | 5.6 | 6 548 | 1.5 | 442 763 | 6.0 | 22 195 | 5.3 | 420 568 | 6.5 |
| 無親屬關係 | 97 699 | 1.2 | 1 257 | 1.3 | 96 442 | 1.3 | 15 294 | 18.8 | 81 148 | 1.3 |

註：其他家戶中有親屬關係家戶係指由 2 人以上有親屬關係成員組成之家戶，其無法歸入核心家戶或主幹家戶之型態；無親屬關係家戶係指成員間無親屬關係，如室友、雇主與受僱人或寄居(籍)人所組成之家戶。

八、高齡者居住概況

65 歲以上獨居長者達 57.1 萬人，近 10 年增加 63.0%

65 歲以上常住人口 367.1 萬人(不含移工)中，與子女同住者 190.4 萬人或占 51.9%，僅與配偶(或同居伴侶)同住者計 76.9 萬人或占 21.0%，獨居者 57.1 萬人或占 15.6%(其無子女者 6.9 萬人)，與其他親友同住者 32.2 萬人或占 8.8%，居住安養中心、醫療機構及寺廟等非普通住戶 10.3 萬人或占 2.8%。

與 99 年比較，受高齡人口大幅增加影響，各類居住型態人數均增加，但占比有變化，其中獨居者續增 22.1 萬人或 63.0%，占比上升 1.3 個百分點，居住機構者增加 3.7 萬人或 54.8%，占比略增 0.1 個百分點。

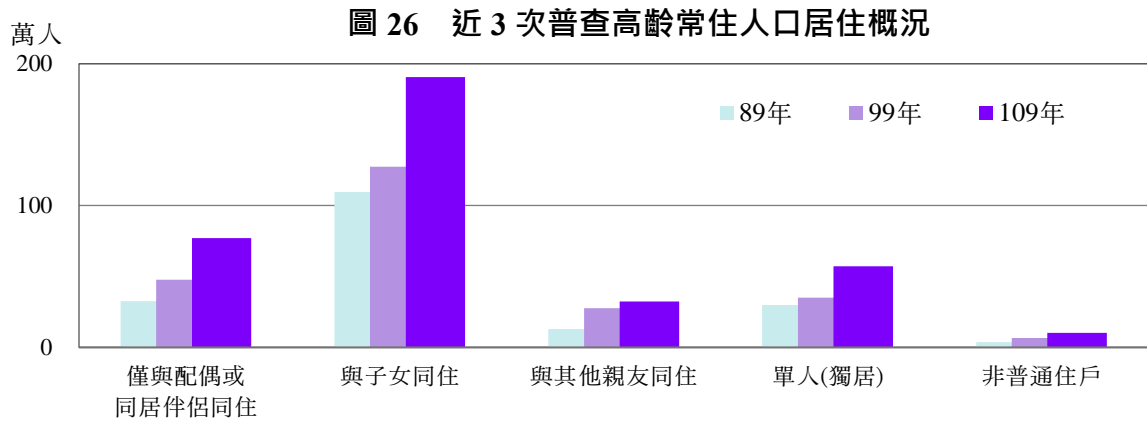


圖 27 近 3 次普查高齡常住人口居住概況結構變動

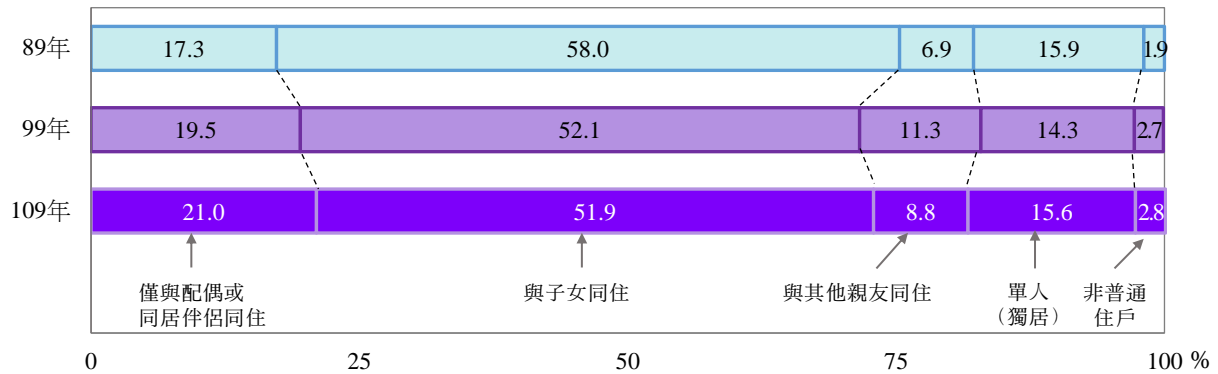


表 14 65 歲以上常住人口之居住概況

單位: %

| | 總計 | | | 核心、主幹或其他家戶 | | | 單人戶 (獨居) | 非普通 住戶 | |
|------------|-----------|-----------|-------|-----------------|-----------|-------------|-------------|-----------|------|
| | 人數(人) | 結構比 | 百分比 | 僅與配偶或 同居伴侶同住 | 與子女同住 | 與其他 親友同住 | | | |
| 民國 89 年 { | 人數(人) | 1 886 648 | | 325 985 | 1 095 117 | 130 029 | 299 328 | 36 189 | |
| | 百分比 | | 100.0 | 17.3 | 58.0 | 6.9 | 15.9 | 1.9 | |
| 民國 99 年 { | 人數(人) | 2 444 760 | | 477 848 | 1 272 810 | 277 038 | 350 264 | 66 800 | |
| | 百分比 | | 100.0 | 19.5 | 52.1 | 11.3 | 14.3 | 2.7 | |
| 民國 109 年 { | 人數(人) | 3 670 706 | | 769 369 | 1 904 394 | 322 444 | 571 074 | 103 425 | |
| | 百分比 | | 100.0 | 21.0 | 51.9 | 8.8 | 15.6 | 2.8 | |
| 按有無子女分 | | | | | | | | | |
| | 有子女 | 3 516 056 | 95.8 | 100.0 | 21.3 | 54.2 | 8.1 | 14.3 | 2.2 |
| | 無子女 | 154 650 | 4.2 | 100.0 | 14.3 | - | 25.1 | 44.3 | 16.3 |
| 按性別分 | | | | | | | | | |
| | 男 | 1 671 944 | 45.5 | 100.0 | 26.0 | 49.3 | 8.5 | 13.1 | 3.0 |
| | 女 | 1 998 762 | 54.5 | 100.0 | 16.7 | 54.0 | 9.0 | 17.6 | 2.6 |
| 按年齡別分 | | | | | | | | | |
| | 65 - 69 歲 | 1 399 039 | 38.1 | 100.0 | 22.7 | 53.3 | 7.9 | 14.7 | 1.4 |
| | 70 - 74 歲 | 857 334 | 23.4 | 100.0 | 24.4 | 50.7 | 7.3 | 15.7 | 1.9 |
| | 75 - 79 歲 | 579 692 | 15.8 | 100.0 | 22.0 | 50.9 | 7.7 | 16.8 | 2.6 |
| | 80 歲以上 | 834 641 | 22.7 | 100.0 | 13.8 | 51.5 | 12.5 | 15.9 | 6.3 |

註：非普通住戶係指 2 人(含)以上無親屬關係之成員為主體，在同一主持人或主管人之下，聚居且共同生活於如安養中心、醫療院所、宿舍、教堂、寺廟及旅館等同一處所者。

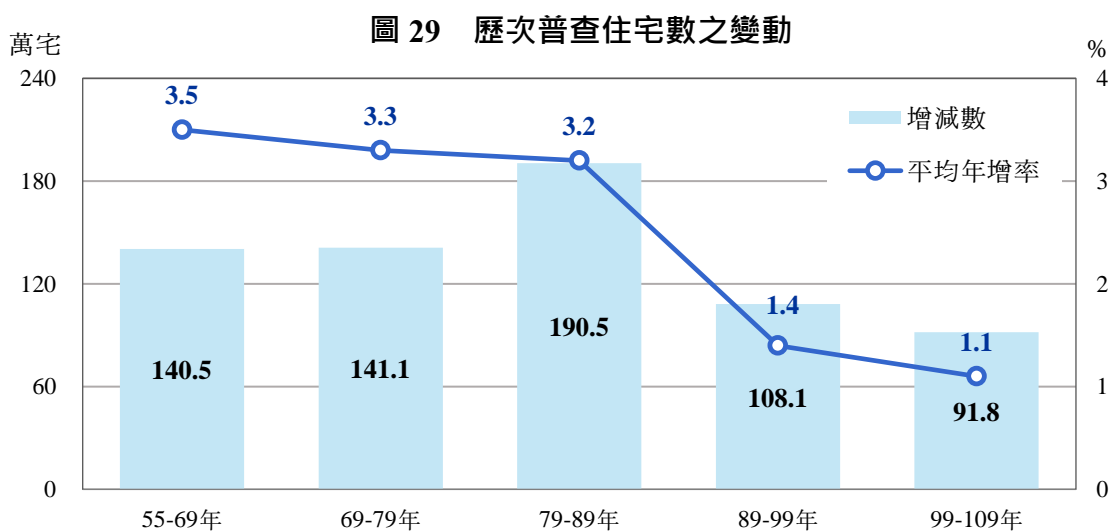
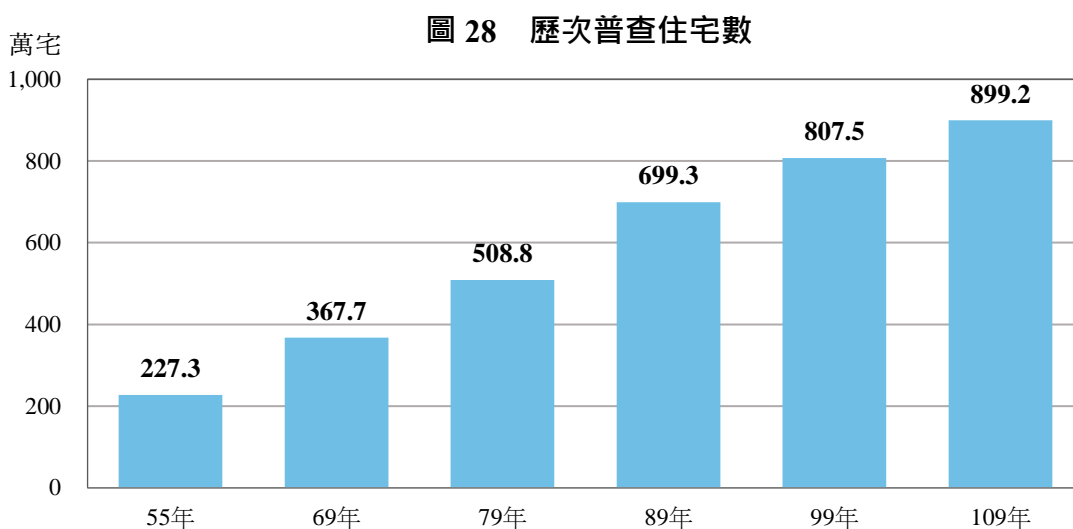
(貳) 住宅概況

「住宅」係指普查標準時刻，專供家庭居住且具有住宅設備及單獨通道通往宅外之房屋。

一、住宅分布與變動

(一) 109 年住宅數為 899.2 萬宅，近 10 年平均年增率降至 1.1%

109 年住宅數為 899.2 萬宅，較 99 年增加 91.8 萬宅或 11.4%，增幅低於前次普查之 15.5%。就歷次普查住宅成長情形觀察，55 至 89 年間各次普查平均年增率由 3.5% 緩降至 3.2%，89 至 99 年劇降至 1.4%，近 10 年降為 1.1%。



(二)北部地區住宅數占比續升至 47.2%，惟增幅趨緩

按地區別觀察，住宅數以北部地區 424.4 萬宅或占 47.2%最多，南部地區 243.2 萬宅或占 27.0%次之，中部地區 208.4 萬宅或占 23.2%，東部地區 20.6 萬宅或占 2.3%，金馬地區 2.6 萬宅或占 0.3%。按縣市別觀察，全國 7 成住宅集中於六都，其中住宅數逾百萬者，依序為新北市 167.7 萬宅或占 18.6%，高雄市 110.7 萬宅或占 12.3%，臺中市 107.3 萬宅或占 11.9%。

圖 30 109 年各地區住宅分布情形

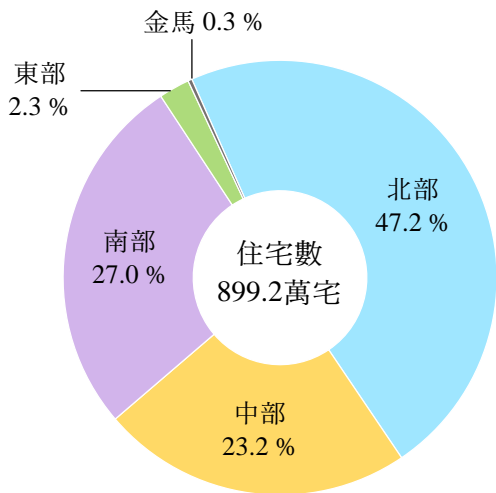
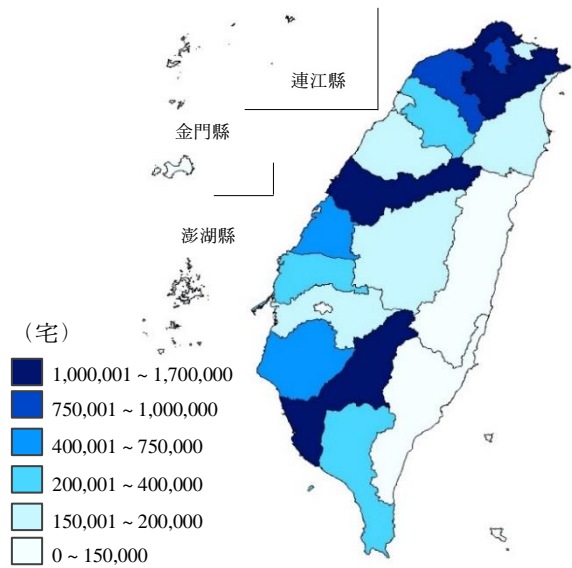


圖 31 109 年各縣市住宅分布



與 99 年比較，住宅增量仍以北部地區最多，占全國增量之 5 成，惟增幅 12.2%，明顯低於前次普查之 18.1%，其中新北市增 18.1 萬宅、桃園市增 13.5 萬宅較多，惟增幅縮減為 12.1%及 18.4%，新竹縣、新竹市因科學園區持續帶動周邊發展，增幅達 30.3%及 16.1%，臺北市因腹地有限，僅增 3.3 萬宅，宜蘭縣因近年部分區域土地重劃都市開發，增加 2.8 萬宅或 17.8%，增量及增幅均較前次普查提高。

圖 32 近 10 年北部縣市住宅增加數

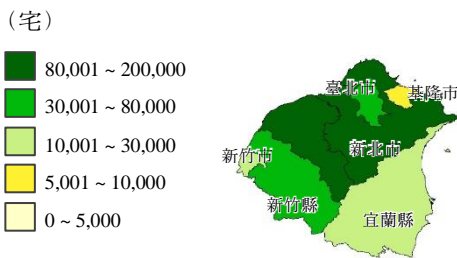
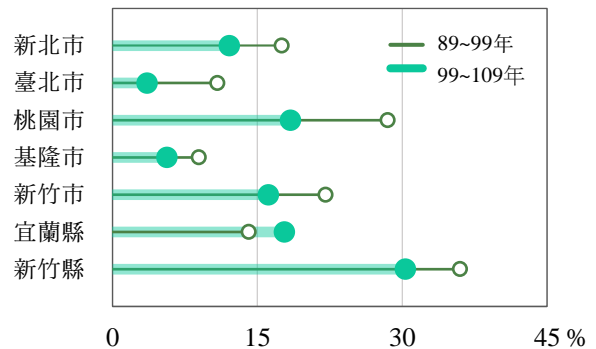


圖 33 北部縣市住宅增加率



中部地區住宅較 99 年增加 21.9 萬宅或 11.8%，增幅與北部地區相當，占全國增量之 23.9%，其中臺中市因交通網絡成熟及中部科學園區設置帶動，增加 13.1 萬宅或 14.0%，苗栗縣亦因科學園區及工業區發展，增加 2.6 萬宅或 15.6%；彰化縣及南投縣維持 7%至 9%成長，雲林縣增 1.4 萬宅或 6.4%，增幅則明顯縮減。

圖 34 近 10 年中部縣市住宅增加數

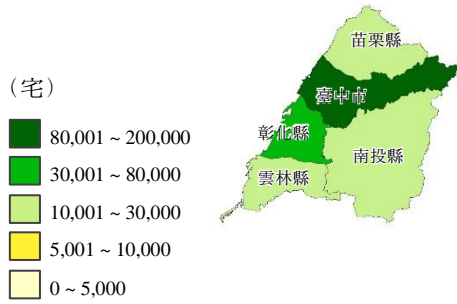
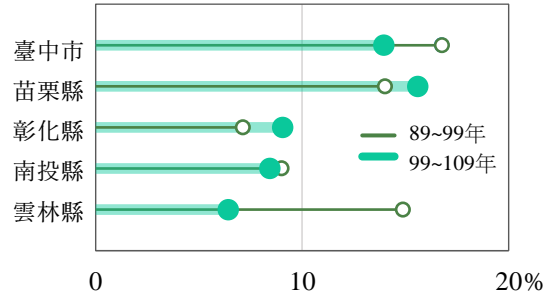


圖 35 中部縣市住宅增加率



南部地區住宅較 99 年增加 21.8 萬宅，增幅由前次普查 13.5%降至 9.9%，占全國增量之 23.8%，其中高雄市增 10.8 萬宅，臺南市增 7 萬宅，增幅 10.8%及 10.9%，均低於全國平均，屏東縣增 2.3 萬宅或 8.5%，增幅略高於前次之 7.7%，嘉義縣因人口持續外移與嘉義市因腹地有限，增量及增幅均明顯縮減。

圖 36 近 10 年南部縣市住宅增加數

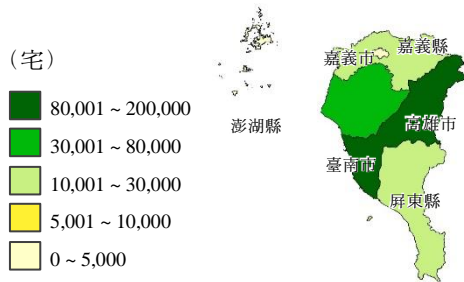
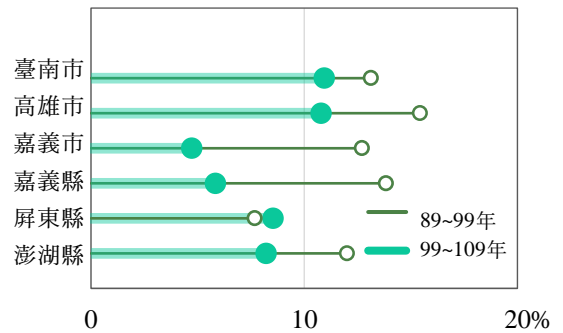


圖 37 南部縣市住宅增加率



東部及金馬地區較 99 年分別增加 1.1 萬宅及 9 千宅，合計增幅由 8.9%略升至 9.5%，占全國增量之 2.2%，主因金門縣發展觀光及推動平價住宅等因素，增加 8 千宅或 52.6%，花蓮縣及臺東縣因交通條件及人口外移，增量及增幅有限。

圖 38 近 10 年東部及金馬縣市住宅增加數

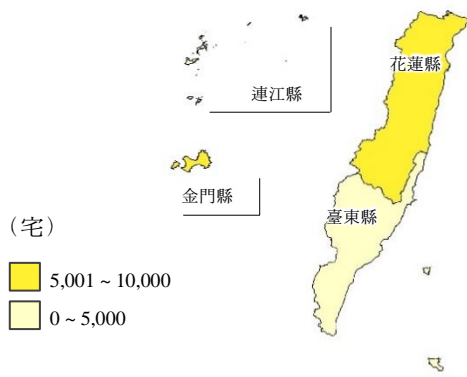


圖 39 東部及金馬縣市住宅增加率

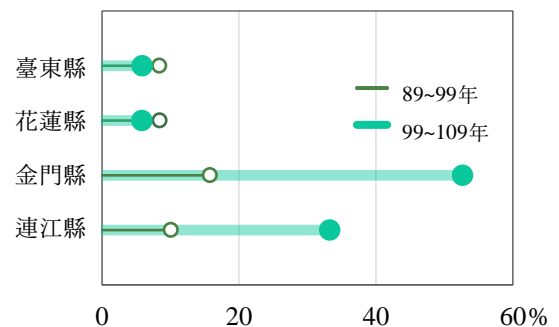


表 15 各地區住宅數之變動

| | 109 年 | | | | 99 年 | | | | 89 年 | |
|-------------|------------------|--------------|----------------|-------------|------------------|--------------|------------------|-------------|------------------|--------------|
| | 住宅數 (宅) | 結構比 (%) | 10 年增減 | | 住宅數 (宅) | 結構比 (%) | 10 年增減 | | 住宅數 (宅) | 結構比 (%) |
| | | | 增減數 (宅) | 增減率 (%) | | | 增減數 (宅) | 增減率 (%) | | |
| 總計 | 8 992 364 | 100.0 | 917 835 | 11.4 | 8 074 529 | 100.0 | 1 081 430 | 15.5 | 6 993 099 | 100.0 |
| 北部地區 | 4 244 439 | 47.2 | 460 141 | 12.2 | 3 784 298 | 46.9 | 579 400 | 18.1 | 3 204 898 | 45.8 |
| 新北市 | 1 676 558 | 18.6 | 181 023 | 12.1 | 1 495 535 | 18.5 | 223 191 | 17.5 | 1 272 344 | 18.2 |
| 臺北市 | 950 045 | 10.6 | 32 639 | 3.6 | 917 406 | 11.4 | 89 868 | 10.9 | 827 538 | 11.8 |
| 桃園市 | 867 872 | 9.7 | 135 075 | 18.4 | 732 797 | 9.1 | 162 589 | 28.5 | 570 208 | 8.2 |
| 基隆市 | 171 182 | 1.9 | 9 117 | 5.6 | 162 065 | 2.0 | 13 294 | 8.9 | 148 771 | 2.1 |
| 新竹市 | 181 054 | 2.0 | 25 171 | 16.1 | 155 883 | 1.9 | 28 195 | 22.1 | 127 688 | 1.8 |
| 宜蘭縣 | 188 746 | 2.1 | 28 496 | 17.8 | 160 250 | 2.0 | 19 825 | 14.1 | 140 425 | 2.0 |
| 新竹縣 | 208 982 | 2.3 | 48 620 | 30.3 | 160 362 | 2.0 | 42 438 | 36.0 | 117 924 | 1.7 |
| 中部地區 | 2 083 946 | 23.2 | 219 189 | 11.8 | 1 864 757 | 23.1 | 221 938 | 13.5 | 1 642 819 | 23.5 |
| 臺中市 | 1 073 122 | 11.9 | 131 432 | 14.0 | 941 690 | 11.7 | 135 192 | 16.8 | 806 498 | 11.5 |
| 苗栗縣 | 190 120 | 2.1 | 25 647 | 15.6 | 164 473 | 2.0 | 20 216 | 14.0 | 144 257 | 2.1 |
| 彰化縣 | 420 069 | 4.7 | 34 895 | 9.1 | 385 174 | 4.8 | 25 625 | 7.1 | 359 549 | 5.1 |
| 南投縣 | 173 270 | 1.9 | 13 482 | 8.4 | 159 788 | 2.0 | 13 215 | 9.0 | 146 573 | 2.1 |
| 雲林縣 | 227 365 | 2.5 | 13 733 | 6.4 | 213 632 | 2.6 | 27 690 | 14.9 | 185 942 | 2.7 |
| 南部地區 | 2 431 569 | 27.0 | 218 308 | 9.9 | 2 213 261 | 27.4 | 262 702 | 13.5 | 1 950 559 | 27.9 |
| 臺南市 | 712 142 | 7.9 | 70 253 | 10.9 | 641 889 | 7.9 | 74 493 | 13.1 | 567 396 | 8.1 |
| 高雄市 | 1 106 923 | 12.3 | 107 815 | 10.8 | 999 108 | 12.4 | 133 503 | 15.4 | 865 605 | 12.4 |
| 嘉義市 | 106 368 | 1.2 | 4 797 | 4.7 | 101 571 | 1.3 | 11 457 | 12.7 | 90 114 | 1.3 |
| 嘉義縣 | 182 756 | 2.0 | 10 086 | 5.8 | 172 670 | 2.1 | 20 979 | 13.8 | 151 691 | 2.2 |
| 屏東縣 | 292 289 | 3.3 | 23 003 | 8.5 | 269 286 | 3.3 | 19 191 | 7.7 | 250 095 | 3.6 |
| 澎湖縣 | 31 091 | 0.3 | 2 354 | 8.2 | 28 737 | 0.4 | 3 079 | 12.0 | 25 658 | 0.4 |
| 東部地區 | 205 946 | 2.3 | 11 361 | 5.8 | 194 585 | 2.4 | 15 091 | 8.4 | 179 494 | 2.6 |
| 臺東縣 | 78 432 | 0.9 | 4 345 | 5.9 | 74 087 | 0.9 | 5 720 | 8.4 | 68 367 | 1.0 |
| 花蓮縣 | 127 514 | 1.4 | 7 016 | 5.8 | 120 498 | 1.5 | 9 371 | 8.4 | 111 127 | 1.6 |
| 金馬地區 | 26 464 | 0.3 | 8 836 | 50.1 | 17 628 | 0.2 | 2 299 | 15.0 | 15 329 | 0.2 |
| 金門縣 | 23 426 | 0.3 | 8 078 | 52.6 | 15 348 | 0.2 | 2 091 | 15.8 | 13 257 | 0.2 |
| 連江縣 | 3 038 | 0.0 | 758 | 33.2 | 2 280 | 0.0 | 208 | 10.0 | 2 072 | 0.0 |

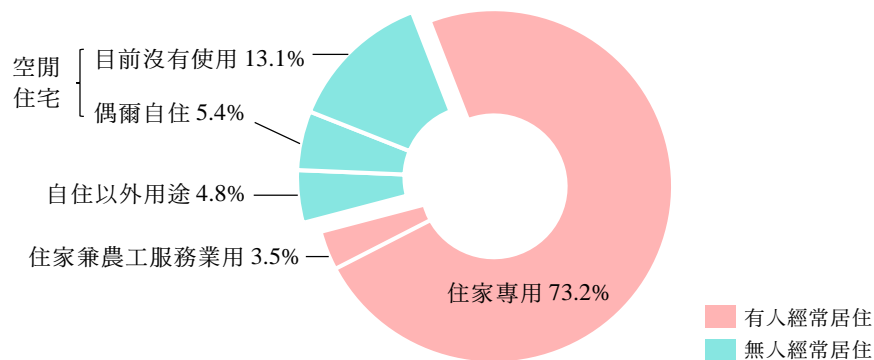
二、住宅使用情形

(一) 109 年空閒住宅率 18.5%，較 99 年略降

109 年有人經常居住住宅（居住已達或預期達 6 個月以上）計 689.3 萬宅，占全國住宅總數之 76.7%。依使用情形觀察，住家專用者計 657.9 萬宅或占 73.2%，兼農、工、服務業用者計 31.4 萬宅或占 3.5%，近 2 次普查持續減少。

無人經常居住之空閒住宅（含偶爾自住及目前沒有使用）計 166.4 萬宅，占全國住宅總數之 18.5%，低於前次普查之 19.3%，其中偶爾自住者占 5.4%，目前沒有使用者占 13.1%。

圖 40 109 年住宅使用狀況



(二) 六都空閒住宅率多呈下降

按縣市別觀察，空閒住宅率以六都較低，其中以臺北市 15.0% 最低，惟近 10 年因常住人口數銳減，空閒住宅率續增 1.6 個百分點，其餘五都均呈下降，並以新北市、桃園市分別降低 4.4 個及 3.5 個百分點較多；六都以外縣市則以金門縣空閒住宅率 31.3% 最高，其次為宜蘭縣 28.6%、花蓮縣 27.4% 及臺東縣 27.0%，近 10 年增逾 4 個百分點。

圖 41 109 年各縣市空閒住宅率

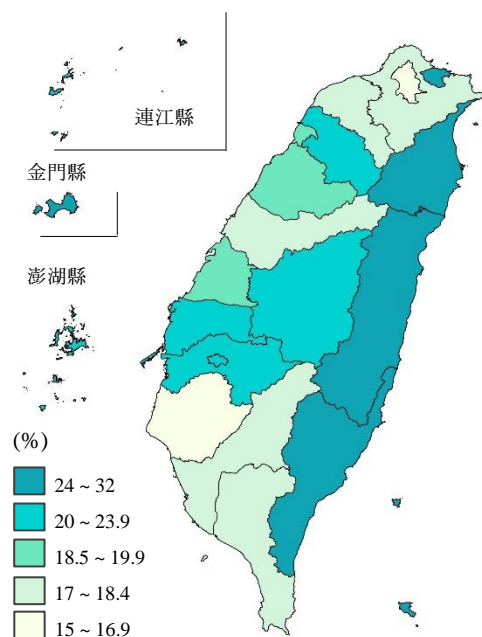


表 16 住宅使用情形之變動

| | 109 年 | | | | 99 年 | | | | 89 年 | |
|---------------|------------------|--------------|----------------|-------------|------------------|--------------|------------------|-------------|------------------|--------------|
| | 住宅數 (宅) | 結構比 (%) | 10 年增減 | | 住宅數 (宅) | 結構比 (%) | 10 年增減 | | 住宅數 (宅) | 結構比 (%) |
| | | | 增減數 (宅) | 增減率 (%) | | | 增減數 (宅) | 增減率 (%) | | |
| 總計 | 8 992 364 | 100.0 | 917 835 | 11.4 | 8 074 529 | 100.0 | 1 081 430 | 15.5 | 6 993 099 | 100.0 |
| 有人經常居住 | 6 893 032 | 76.7 | 752 019 | 12.2 | 6 141 013 | 76.1 | 631 039 | 11.5 | 5 509 974 | 78.8 |
| 住家專用 | 6 578 611 | 73.2 | 776 511 | 13.4 | 5 802 100 | 71.9 | 708 961 | 13.9 | 5 093 139 | 72.8 |
| 兼農工服務業用 | 314 421 | 3.5 | -24 492 | -7.2 | 338 913 | 4.2 | -77 922 | -18.7 | 416 835 | 6.0 |
| 無人經常居住 | 2 099 332 | 23.3 | 165 816 | 8.6 | 1 933 516 | 23.9 | 450 391 | 30.4 | 1 483 125 | 21.2 |
| 自住以外用途 | 435 122 | 4.8 | 61 210 | 16.4 | 373 912 | 4.6 | 122 915 | 49.0 | 250 997 | 3.6 |
| 空閒住宅 | 1 664 210 | 18.5 | 104 606 | 6.7 | 1 559 604 | 19.3 | 327 476 | 26.6 | 1 232 128 | 17.6 |
| 偶爾自住 | 489 021 | 5.4 | - | - | - | - | - | - | - | - |
| 目前沒有使用 | 1 175 189 | 13.1 | - | - | - | - | - | - | - | - |

註：1.空閒住宅：係指該住宅無人經常居住但包括於假日或偶爾居住，或因工作、出國等原因未經常居住，以及待租、待售、已租、已售、修繕中或因其他原因而目前(普查期間)未使用等情形，以下各表同。

2.109 年普查住宅使用情形新增「偶爾自住」選項，併同目前沒有使用之住宅為普查空閒住宅之範圍。

表 17 各地區空閒住宅之變動

| | 109 年 | | | | 99 年 | | | 89 年 | |
|-------------|------------------|------------------|-----------------|---------------------------------|------------------|------------------|---------------------------------|------------------|------------------|
| | 空閒 住宅數 (宅) | 空閒 住宅率 (%) | 偶爾 自住 (%) | 較上次普查 空閒住宅率 增減比較 (百分點) | 空閒 住宅數 (宅) | 空閒 住宅率 (%) | 較上次普查 空閒住宅率 增減比較 (百分點) | 空閒 住宅數 (宅) | 空閒 住宅率 (%) |
| | | | | | | | | | |
| 總計 | 1 664 210 | 18.5 | 5.4 | -0.8 | 1 559 604 | 19.3 | 1.7 | 1 232 128 | 17.6 |
| 北部地區 | 766 041 | 18.0 | 5.0 | -1.6 | 741 886 | 19.6 | 2.0 | 564 266 | 17.6 |
| 新北市 | 295 691 | 17.6 | 4.5 | -4.4 | 328 742 | 22.0 | 4.6 | 221 531 | 17.4 |
| 臺北市 | 142 852 | 15.0 | 5.2 | 1.6 | 122 905 | 13.4 | 1.2 | 101 102 | 12.2 |
| 桃園市 | 152 268 | 17.5 | 4.3 | -3.5 | 153 717 | 21.0 | -2.2 | 132 426 | 23.2 |
| 基隆市 | 42 786 | 25.0 | 8.3 | -0.2 | 40 886 | 25.2 | 1.4 | 35 443 | 23.8 |
| 新竹市 | 35 935 | 19.8 | 5.9 | -0.9 | 32 249 | 20.7 | 0.7 | 25 528 | 20.0 |
| 宜蘭縣 | 53 995 | 28.6 | 8.3 | 5.8 | 36 497 | 22.8 | 0.9 | 30 750 | 21.9 |
| 新竹縣 | 42 514 | 20.3 | 5.7 | 3.5 | 26 890 | 16.8 | 2.0 | 17 486 | 14.8 |
| 中部地區 | 403 175 | 19.3 | 5.8 | -0.3 | 365 291 | 19.6 | 0.7 | 310 504 | 18.9 |
| 臺中市 | 196 193 | 18.3 | 4.5 | -2.8 | 198 842 | 21.1 | 0.2 | 168 901 | 20.9 |
| 苗栗縣 | 37 094 | 19.5 | 6.1 | 3.3 | 26 668 | 16.2 | 0.6 | 22 449 | 15.6 |
| 彰化縣 | 81 379 | 19.4 | 6.6 | 1.1 | 70 445 | 18.3 | 1.1 | 61 701 | 17.2 |
| 南投縣 | 36 756 | 21.2 | 6.8 | 3.2 | 28 774 | 18.0 | 1.9 | 23 645 | 16.1 |
| 雲林縣 | 51 753 | 22.8 | 9.5 | 3.8 | 40 562 | 19.0 | 0.8 | 33 808 | 18.2 |
| 南部地區 | 430 890 | 17.7 | 5.4 | -0.6 | 406 109 | 18.3 | 2.1 | 316 315 | 16.2 |
| 臺南市 | 117 583 | 16.5 | 4.5 | -3.1 | 126 029 | 19.6 | 3.4 | 91 699 | 16.2 |
| 高雄市 | 190 085 | 17.2 | 5.1 | -0.4 | 175 548 | 17.6 | 1.7 | 137 793 | 15.9 |
| 嘉義市 | 21 850 | 20.5 | 5.7 | 0.8 | 19 984 | 19.7 | -0.7 | 18 384 | 20.4 |
| 嘉義縣 | 41 793 | 22.9 | 8.9 | 2.5 | 35 151 | 20.4 | 5.1 | 23 251 | 15.3 |
| 屏東縣 | 52 142 | 17.8 | 6.0 | 1.8 | 43 049 | 16.0 | 0.0 | 39 899 | 16.0 |
| 澎湖縣 | 7 437 | 23.9 | 10.6 | 1.8 | 6 348 | 22.1 | 1.5 | 5 289 | 20.6 |
| 東部地區 | 56 089 | 27.2 | 9.5 | 5.5 | 42 289 | 21.7 | 0.7 | 37 713 | 21.0 |
| 臺東縣 | 21 174 | 27.0 | 8.8 | 7.7 | 14 262 | 19.3 | 0.6 | 12 757 | 18.7 |
| 花蓮縣 | 34 915 | 27.4 | 9.9 | 4.1 | 28 027 | 23.3 | 0.8 | 24 956 | 22.5 |
| 金馬地區 | 8 015 | 30.3 | 11.1 | 7.4 | 4 029 | 22.9 | 1.2 | 3 330 | 21.7 |
| 金門縣 | 7 330 | 31.3 | 11.2 | 7.3 | 3 690 | 24.0 | 3.2 | 2 758 | 20.8 |
| 連江縣 | 685 | 22.5 | 10.1 | 7.6 | 339 | 14.9 | -12.7 | 572 | 27.6 |

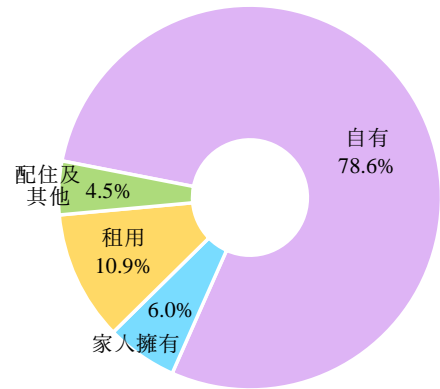
註：空閒住宅率：(空閒住宅數 / 住宅數) × 100%。

三、住宅所有權屬

(一)住宅自有率略降為 78.6%，租用比率持平

109 年普通住戶之住宅所有權屬為自有者計 629.5 萬戶或占 78.6%，自有率較 99 年之 79.2%略降；住宅為不住在一起的配偶、父母或子女所擁有者計 48 萬戶或占 6.0%，則增 1.2 個百分點；租用者計 87.6 萬戶或占 10.9%，與 99 年持平；配住、借住等其他情形計 35.8 萬戶，僅占 4.5%。

圖 42 109 年住宅所有權屬



(二)中部及南部地區住宅自有率較高，都市地區租屋比率較高

以地區別觀察，普通住戶之住宅自有率以中部及南部地區達八成較高，北部地區受外來工作求學者眾影響，為 76.9%較低，住宅租用比率則以北部地區 12.6%較高。

就縣市別觀察，以彰化縣之住宅自有率 86.9%最高，其次為宜蘭縣 84.9%，而以連江縣 69.0%及臺北市 72.1%較低；住宅為租用之比率高於全國平均者有新北市、臺北市、新竹市、臺中市及連江縣，主要為就業、就學需求，都市地區亦與住宅持有成本較高有關。

圖 43 109 年各縣市住宅自有率

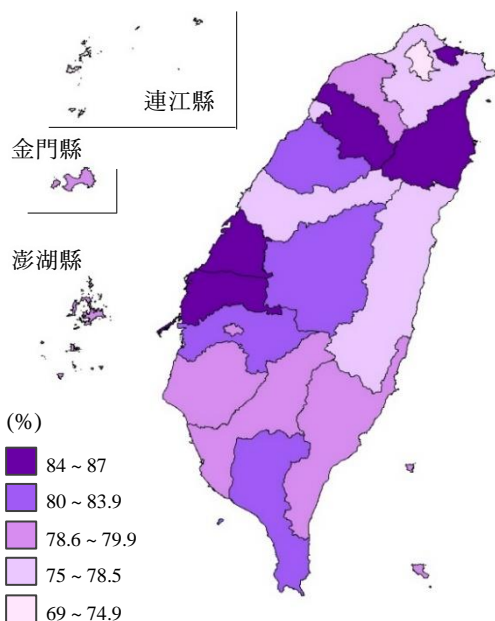


圖 44 109 年各縣市住宅租用率

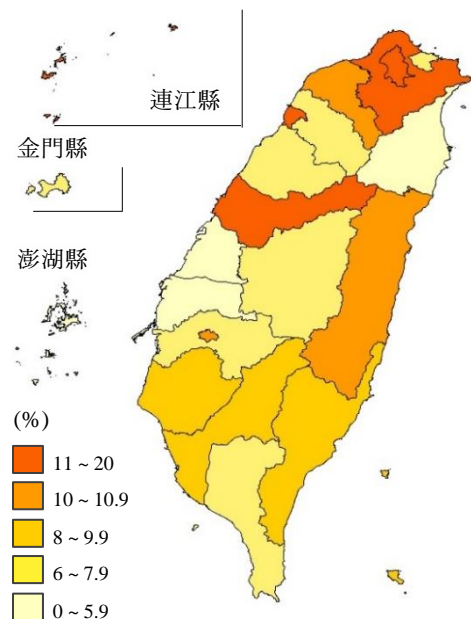


表 18 普通住戶之住宅所有權屬

單位：%

| | 總計 | | 自有 | 不住在一起的 配偶、父母或 子女所擁有 | 租用 | 配住 | 其他 (含借住) | |
|-------------|-------|------------------|--------------|---------------------------|------------|-------------|-------------|------------|
| | 戶數(戶) | 百分比 | | | | | | |
| 民國 89 年 { | 戶數(戶) | 6 412 106 | 5 287 172 | | 656 277 | 112 949 | 355 708 | |
| | 百分比 | 100.0 | 82.5 | | 10.2 | 1.8 | 5.5 | |
| 民國 99 年 { | 戶數(戶) | 7 395 231 | 5 856 296 | 353 674 | 808 104 | 49 709 | 327 448 | |
| | 百分比 | 100.0 | 79.2 | 4.8 | 10.9 | 0.7 | 4.4 | |
| 民國 109 年 { | 戶數(戶) | 8 009 599 | 6 295 473 | 479 756 | 876 009 | 38 890 | 319 471 | |
| | 百分比 | 100.0 | 78.6 | 6.0 | 10.9 | 0.5 | 4.0 | |
| 北部地區 | | 3 860 439 | 100.0 | 76.9 | 6.0 | 12.6 | 0.5 | 4.0 |
| 新北市 | | 1 524 624 | 100.0 | 76.2 | 5.5 | 14.5 | 0.3 | 3.5 |
| 臺北市 | | 933 993 | 100.0 | 72.1 | 7.6 | 13.8 | 0.8 | 5.7 |
| 桃園市 | | 759 987 | 100.0 | 79.6 | 5.6 | 10.8 | 0.5 | 3.5 |
| 基隆市 | | 139 754 | 100.0 | 84.6 | 6.0 | 6.7 | 0.2 | 2.5 |
| 新竹市 | | 166 839 | 100.0 | 76.2 | 4.8 | 14.3 | 0.9 | 3.7 |
| 宜蘭縣 | | 141 144 | 100.0 | 84.9 | 5.0 | 5.9 | 0.8 | 3.3 |
| 新竹縣 | | 194 098 | 100.0 | 84.6 | 5.1 | 6.2 | 0.4 | 3.7 |
| 中部地區 | | 1 848 321 | 100.0 | 80.6 | 5.6 | 9.9 | 0.4 | 3.5 |
| 臺中市 | | 974 504 | 100.0 | 76.8 | 5.5 | 13.6 | 0.3 | 3.8 |
| 苗栗縣 | | 166 486 | 100.0 | 83.9 | 5.3 | 6.8 | 0.5 | 3.5 |
| 彰化縣 | | 354 641 | 100.0 | 86.9 | 5.0 | 5.4 | 0.5 | 2.2 |
| 南投縣 | | 152 429 | 100.0 | 81.1 | 6.6 | 6.1 | 0.7 | 5.4 |
| 雲林縣 | | 200 261 | 100.0 | 84.3 | 6.6 | 5.5 | 0.3 | 3.3 |
| 南部地區 | | 2 099 598 | 100.0 | 79.9 | 6.4 | 8.9 | 0.5 | 4.3 |
| 臺南市 | | 616 643 | 100.0 | 80.0 | 6.1 | 9.8 | 0.3 | 3.9 |
| 高雄市 | | 950 728 | 100.0 | 79.0 | 6.7 | 9.1 | 0.5 | 4.6 |
| 嘉義市 | | 92 936 | 100.0 | 78.8 | 5.5 | 10.8 | 0.4 | 4.5 |
| 嘉義縣 | | 159 684 | 100.0 | 82.8 | 6.2 | 7.1 | 0.1 | 3.7 |
| 屏東縣 | | 252 385 | 100.0 | 82.0 | 6.1 | 6.8 | 1.0 | 4.2 |
| 澎湖縣 | | 27 222 | 100.0 | 79.8 | 10.0 | 4.2 | 1.0 | 5.1 |
| 東部地區 | | 178 839 | 100.0 | 78.9 | 5.0 | 9.8 | 0.9 | 5.3 |
| 臺東縣 | | 70 853 | 100.0 | 79.9 | 5.0 | 8.6 | 0.5 | 6.0 |
| 花蓮縣 | | 107 986 | 100.0 | 78.3 | 5.0 | 10.6 | 1.2 | 4.9 |
| 金馬地區 | | 22 402 | 100.0 | 78.0 | 8.3 | 8.9 | 0.8 | 3.9 |
| 金門縣 | | 20 068 | 100.0 | 79.0 | 8.5 | 7.7 | 0.8 | 3.9 |
| 連江縣 | | 2 334 | 100.0 | 69.0 | 6.7 | 19.8 | 0.9 | 3.6 |

註：本表僅統計居住於住宅內之普通住戶。

貳、歷次普查主要結果

(壹)人口及住宅普查歷次結果摘要

| 摘要項目 | 單位 | 民國 45 年底 | 民國 55 年底 | 民國 69 年底 | 民國 79 年底 | 民國 89 年底 | 民國 99 年底 | 民國 109 年 |
|---------------------------|-----|-------------|-------------|-------------|-------------|-------------|-------------|-------------|
| 1.常住人口 | | | | | | | | |
| (1)常住人口數 | 人 | 9 367 661 | 13 505 463 | 18 029 798 | 20 393 628 | 22 300 929 | 23 123 866 | 23 833 611 |
| 本國籍 | 人 | 9 364 547 | 13 497 635 | 18 010 102 | 20 362 403 | 21 900 504 | 22 561 633 | 22 912 754 |
| 非本國籍 | 人 | 3 114 | 7 828 | 19 696 | 31 225 | 400 425 | 562 233 | 920 857 |
| 男 | 人 | 4 772 136 | 7 152 974 | 9 405 376 | 10 618 217 | 11 386 084 | 11 489 285 | 11 751 181 |
| 女 | 人 | 4 595 525 | 6 352 489 | 8 624 422 | 9 775 411 | 10 914 845 | 11 634 581 | 12 082 430 |
| (2)常住人口數(不含移工) | 人 | 9 367 661 | 13 505 463 | 18 029 798 | 20 393 628 | 21 999 851 | 22 744 066 | 23 132 203 |
| (3)平均年齡 | 歲 | 21.7 | 22.9 | 26.2 | 29.4 | 32.9 | 37.5 | 41.7 |
| (4) 15 歲以下人口占常住人口比率 | % | 44.2 | 43.0 | 32.2 | 26.9 | 21.2 | 15.8 | 12.6 |
| 15 - 64 歲人口占常住人口比率 | % | 53.4 | 54.4 | 63.8 | 67.0 | 70.2 | 73.5 | 71.5 |
| 65 歲以上人口占常住人口比率 | % | 2.5 | 2.6 | 4.0 | 6.1 | 8.6 | 10.7 | 15.9 |
| (5) 25 - 44 歲人口未婚比率 | % | 8.9 | 14.9 | 14.4 | 21.1 | 26.8 | 37.8 | 43.2 |
| (6)學齡前兒童上幼兒園比率 | % | ... | ... | ... | ... | ... | 40.3 | 49.6 |
| (7)需他人長期照顧比率 | % | ... | ... | ... | ... | 1.5 | 2.1 | 2.8 |
| (8) 65 歲以上人口需他人長期照顧比率 | % | ... | ... | ... | ... | 9.7 | 12.7 | 13.3 |
| (9)住戶數 | 戶 | 1 650 793 | 2 285 303 | 3 744 636 | 4 954 322 | 6 495 751 | 7 446 244 | 8 088 735 |
| ①普通住戶數 | 戶 | 1 642 158 | 2 273 548 | 3 739 016 | 4 943 257 | 6 470 225 | 7 414 371 | 8 033 703 |
| ②非普通住戶數 | 戶 | 8 635 | 11 755 | 5 620 | 11 065 | 25 526 | 31 873 | 55 032 |
| (10)普通住戶平均每戶人口數 | 人/戶 | ... | 5.7 | 4.8 | 4.0 | 3.3 | 3.0 | 2.8 |
| (11) 65 歲以上人口與子女同住比率 | % | ... | ... | ... | ... | 58.0 | 52.1 | 51.9 |
| (12) 65 歲以上人口獨居比率 | % | ... | ... | ... | 13.5 | 15.9 | 14.3 | 15.6 |
| 2.住宅 | | | | | | | | |
| (1)住宅數 | 宅 | ... | 2 272 783 | 3 677 300 | 5 088 232 | 6 993 099 | 8 074 529 | 8 992 364 |
| ①有人經常居住 | 宅 | ... | 2 250 568 | 3 171 876 | 4 246 751 | 5 509 974 | 6 141 013 | 6 893 032 |
| ②無人經常居住(自住以外使用) | 宅 | ... | 22 215 | 23 103 | 162 961 | 250 997 | 373 912 | 435 122 |
| ③無人經常居住(空閒住宅) | 宅 | ... | ... | 482 321 | 678 520 | 1 232 128 | 1 559 604 | 1 664 210 |
| (2)平均每宅居住人口數 | 人/宅 | ... | ... | 5.6 | 4.6 | 3.9 | 3.6 | 3.3 |
| (3)有人經常居住住宅比率 | % | ... | 99.0 | 86.3 | 83.5 | 78.8 | 76.1 | 76.7 |
| (4)空閒住宅率 | % | ... | 1.0 | 13.1 | 13.3 | 17.6 | 19.3 | 18.5 |
| ①為戶內經常居住成員所有住宅 | % | ... | ... | ... | ... | ... | 79.2 | 78.6 |
| (5)自有率 ②為不住在一起的配偶、父母或子女所有 | % | ... | 66.3 | 79.1 | 78.5 | 82.5 | 4.8 | 6.0 |

註：1.民國 45 年底常住人口數不包括住在營區內之現役軍人。

2.民國 69 年底「住戶數」不含金馬地區之非普通住戶。

3.民國 89、99 年底及 109 年常住人口之(2)~(8)及(11)、(12)項資料不含勞動部核准引進之產業及社福移工(89 年底計 301,078 人，99 年底計 379,800 人，109 年計 701,408 人)。

(貳)各地區常住人口、普通住戶及住宅數之變動

| | 民國 109 年 | | | | | | 民國 99 年 | | | | | |
|----------------|-------------------|--------------|------------------|--------------|------------------|--------------|-------------------|--------------|------------------|--------------|------------------|--------------|
| | 常住人口數 | | 普通住戶 | | 住宅數 | | 常住人口數 | | 普通住戶 | | 住宅數 | |
| | (人) | 結構比 (%) | 數(戶) | 結構比 (%) | (宅) | 結構比 (%) | (人) | 結構比 (%) | 數(戶) | 結構比 (%) | (宅) | 結構比 (%) |
| 總 計 | 23 833 611 | 100.0 | 8 033 703 | 100.0 | 8 992 364 | 100.0 | 23 123 866 | 100.0 | 7 414 371 | 100.0 | 8 074 529 | 100.0 |
| 北 部 地 區 | 11 340 102 | 47.6 | 3 870 680 | 48.2 | 4 244 439 | 47.2 | 10 707 544 | 46.3 | 3 485 622 | 47.0 | 3 784 298 | 46.9 |
| 新 北 市 | 4 364 124 | 18.3 | 1 526 318 | 19.0 | 1 676 558 | 18.6 | 4 054 467 | 17.5 | 1 338 262 | 18.0 | 1 495 535 | 18.5 |
| 臺 北 市 | 2 603 150 | 10.9 | 936 043 | 11.7 | 950 045 | 10.6 | 2 655 515 | 11.5 | 948 336 | 12.8 | 917 406 | 11.4 |
| 桃 園 市 | 2 440 207 | 10.2 | 763 351 | 9.5 | 867 872 | 9.7 | 2 190 342 | 9.5 | 646 420 | 8.7 | 732 797 | 9.1 |
| 基 隆 市 | 367 107 | 1.5 | 139 901 | 1.7 | 171 182 | 1.9 | 381 809 | 1.7 | 133 418 | 1.8 | 162 065 | 2.0 |
| 新 竹 市 | 499 348 | 2.1 | 168 124 | 2.1 | 181 054 | 2.0 | 476 273 | 2.1 | 140 731 | 1.9 | 155 883 | 1.9 |
| 宜 蘭 縣 | 433 191 | 1.8 | 141 497 | 1.8 | 188 746 | 2.1 | 426 975 | 1.8 | 127 675 | 1.7 | 160 250 | 2.0 |
| 新 竹 縣 | 632 975 | 2.7 | 195 446 | 2.4 | 208 982 | 2.3 | 522 163 | 2.3 | 150 780 | 2.0 | 160 362 | 2.0 |
| 中 部 地 區 | 5 763 515 | 24.2 | 1 852 313 | 23.1 | 2 083 946 | 23.2 | 5 567 265 | 24.1 | 1 690 859 | 22.8 | 1 864 757 | 23.1 |
| 臺 中 市 | 3 033 885 | 12.7 | 976 858 | 12.2 | 1 073 122 | 11.9 | 2 731 056 | 11.8 | 823 319 | 11.1 | 941 690 | 11.7 |
| 苗 栗 縣 | 521 804 | 2.2 | 166 739 | 2.1 | 190 120 | 2.1 | 530 339 | 2.3 | 156 670 | 2.1 | 164 473 | 2.0 |
| 彰 化 縣 | 1 186 437 | 5.0 | 355 173 | 4.4 | 420 069 | 4.7 | 1 226 420 | 5.3 | 353 938 | 4.8 | 385 174 | 4.8 |
| 南 投 縣 | 430 424 | 1.8 | 152 929 | 1.9 | 173 270 | 1.9 | 460 869 | 2.0 | 149 704 | 2.0 | 159 788 | 2.0 |
| 雲 林 縣 | 590 965 | 2.5 | 200 614 | 2.5 | 227 365 | 2.5 | 618 581 | 2.7 | 207 228 | 2.8 | 213 632 | 2.6 |
| 南 部 地 區 | 6 160 881 | 25.8 | 2 108 136 | 26.2 | 2 431 569 | 27.0 | 6 266 252 | 27.1 | 2 052 113 | 27.7 | 2 213 261 | 27.4 |
| 臺 南 市 | 1 874 686 | 7.9 | 618 421 | 7.7 | 712 142 | 7.9 | 1 840 257 | 8.0 | 599 526 | 8.1 | 641 889 | 7.9 |
| 高 雄 市 | 2 733 566 | 11.5 | 952 490 | 11.9 | 1 106 923 | 12.3 | 2 777 384 | 12.0 | 927 149 | 12.5 | 999 108 | 12.4 |
| 嘉 義 市 | 251 938 | 1.1 | 93 084 | 1.2 | 106 368 | 1.2 | 267 651 | 1.2 | 90 714 | 1.2 | 101 571 | 1.3 |
| 嘉 義 縣 | 464 020 | 1.9 | 159 998 | 2.0 | 182 756 | 2.0 | 492 981 | 2.1 | 152 621 | 2.1 | 172 670 | 2.1 |
| 屏 東 縣 | 754 946 | 3.2 | 256 726 | 3.2 | 292 289 | 3.3 | 801 012 | 3.5 | 256 211 | 3.5 | 269 286 | 3.3 |
| 澎 湖 縣 | 81 725 | 0.3 | 27 417 | 0.3 | 31 091 | 0.3 | 86 967 | 0.4 | 25 892 | 0.3 | 28 737 | 0.4 |
| 東 部 地 區 | 489 847 | 2.1 | 179 990 | 2.2 | 205 946 | 2.3 | 510 980 | 2.2 | 169 550 | 2.3 | 194 585 | 2.4 |
| 臺 東 縣 | 189 529 | 0.8 | 71 662 | 0.9 | 78 432 | 0.9 | 201 039 | 0.9 | 68 185 | 0.9 | 74 087 | 0.9 |
| 花 蓮 縣 | 300 318 | 1.3 | 108 328 | 1.3 | 127 514 | 1.4 | 309 941 | 1.3 | 101 365 | 1.4 | 120 498 | 1.5 |
| 金 馬 地 區 | 79 266 | 0.3 | 22 584 | 0.3 | 26 464 | 0.3 | 71 825 | 0.3 | 16 227 | 0.2 | 17 628 | 0.2 |
| 金 門 縣 | 67 157 | 0.3 | 20 232 | 0.3 | 23 426 | 0.3 | 57 221 | 0.2 | 14 408 | 0.2 | 15 348 | 0.2 |
| 連 江 縣 | 12 109 | 0.1 | 2 352 | 0.0 | 3 038 | 0.0 | 14 604 | 0.1 | 1 819 | 0.0 | 2 280 | 0.0 |

註：109年普查標準日為109年11月8日，99年普查標準日為99年12月26日。

參、附錄

(壹) 普查實施說明

- 一、**普查標準時期**：109 年 11 月 8 日為普查標準日，該日之零時為標準時刻；以標準日之前 1 週(11 月 1 日至 11 月 7 日)為普查標準週。
- 二、**普查範圍與對象**：普查區域範圍包括各直轄市、縣(市)，凡普查標準時刻，在普查區域範圍內之所有常住人口(包括政府派駐國外工作人員與其眷屬、移工及外僑，但不包括各國駐華文武公務人員及其眷屬)及住宅，均為本普查對象。
- 三、**普查實施方法**：採公務登記與調查整合方式辦理，以公務登記資料為基礎，編算全國常住人口總數及基本項目資料，再抽選樣本普查區辦理調查，蒐集常住人口及住宅區域分布與重要特徵資料；調查設計以全國各鄉(鎮、市、區)及直轄市山地原住民區為副母體，採「分層集群抽樣法」，以普查區為最小抽出單元，抽選約 15%樣本普查區進行區內全查，另針對性質特殊及戶量超過一百人之非普通住戶，採專案全查方式辦理。
- 四、**普查填表對象**：
- (一)住宅部分：凡普查標準時刻，坐落於樣本普查區範圍內所有住宅，以及有人經常居住之其他房屋與處所，均須填報。
 - (二)住戶及人口部分：凡普查標準時刻，設籍與居住於樣本普查區範圍內所有住戶以及居住滿 6 個月，或預期居住 6 個月以上之常住人口，均須填報，其範圍如下：
 - 1.具有中華民國國籍之國民，包括政府派駐國外工作人員及其眷屬。
 - 2.所有外籍與大陸港澳人口，包括移工及外僑(但外國駐華文武公務人員及其眷屬不查)。

(貳) 普查應用名詞解釋

- 一、**常住(經常居住)人口**：指在一處所已實際居住或預期居住 6 個月以上人口，本次普查「常住人口」係指普查標準時刻(109 年 11 月 8 日零時正)實際居住在各直轄市、縣(市)範圍內已達或預期達 6 個月以上之所有本國籍與非本國籍人口。
- 二、**平均年增率**：
$$\left(\sqrt[n]{\text{本期資料}/\text{上期資料}} - 1 \right) \times 100\% , n = \text{本期年度} - \text{上期年度} .$$
- 三、**非本國籍常住人口**：經常居住於各直轄市、縣(市)範圍內已達或預期達 6 個月以上之非本國籍人口，包括外國人口、大陸港澳地區人口、產業及社福移工等。
- 四、**幼年人口**：係指未滿 15 歲之人口。
- 五、**工作年齡人口**：係指 15 至 64 歲之人口。
- 六、**老年人口**：係指 65 歲以上之人口。
- 七、**地區別**：
- (一)**北部地區**：包括新北市、臺北市、桃園市、基隆市、新竹市、宜蘭縣及新竹縣。

(二)中部地區：包括臺中市、苗栗縣、彰化縣、南投縣及雲林縣。

(三)南部地區：包括臺南市、高雄市、嘉義市、嘉義縣、屏東縣及澎湖縣。

(四)東部地區：包括臺東縣及花蓮縣。

(五)金馬地區：包括金門縣及連江縣。

八、婚姻狀況：

(一)未婚：係指從未結婚且未與人同居者，已訂婚尚未結婚者仍屬未婚。

(二)有配偶(含有同居伴侶)：係指正式結婚(包含同性婚姻)且與配偶共同生活者，也包括配偶因工作等原因分住兩地者，以及雖無正式婚姻登記，但有共同生活之伴侶關係者。

(三)離婚(含分居)：係指雖曾正式結婚，但目前已正式脫離婚姻關係者，若已離婚但仍借住配偶家中，應視為離婚。分居係指雖未正式離婚但事實上已分開居住。

(四)喪偶：係指配偶已死亡，目前仍未再婚或未有同居伴侶者。

九、未婚人口比率(未婚比率)：

$(15\text{歲以上未婚人口數} / 15\text{歲以上人口數}) \times 100\%$ 。

十、有偶人口比率(有偶比率)：

$(15\text{歲以上有配偶或同居伴侶人口數} / 15\text{歲以上人口數}) \times 100\%$ 。

十一、離婚人口比率(離婚比率)：

$(15\text{歲以上離婚或分居人口數} / 15\text{歲以上人口數}) \times 100\%$ 。

十二、喪偶人口比率(喪偶比率)：

$(15\text{歲以上配偶死亡人口數} / 15\text{歲以上人口數}) \times 100\%$ 。

十三、使用語言情形：係指使用何種語言與他人溝通，語言包括國語、閩南語、客語、原住民族語或其他語言(如臺灣手語、國際手語、其他國家手語、各地方言、外國語言等)。

(一)兒時最早學會語言：係指出生後最早學會使用之語言。

(二)目前主要使用語言：係指於普查標準時刻，與他人溝通最常使用之語言。

(三)目前次要使用語言：係指於普查標準時刻，與他人溝通次常使用之語言。

(四)父(母)親最常使用語言：係指父(母)親於普查標準時刻或生前，與他人溝通最常使用之語言。

十四、學齡前兒童：係指民國103年9月1日及以後出生，未達就學(就讀國小)年齡之兒童。

(一)已上幼兒園：係指未達就學年齡兒童，在公、私立幼兒園，接受初級教育或接受照顧者。因應幼兒教育及照顧法實施，101學年起原幼稚園及托兒所改制為幼兒園。

(二)托育：指未上幼兒園，由保母來家、送托給保母或送托嬰中心等機構照顧。

(三)由家人照顧：係指未上幼兒園等托育機構或請保母照顧，而由該兒童之父母或其他

親屬照顧。

十五、需他人長期照顧：係指因生病、受傷、衰老而日常活動有困難，致需他人幫忙長達或預期達 6 個月以上之情形，其中日常活動包括吃飯、上下床、穿脫衣服、上廁所、洗澡、在室內外走動、備餐(煮飯)、洗(含晾曬)衣服及處理家務(打掃、擦桌等清潔工作)。

十六、需他人長期照顧比率：(需他人長期照顧人口數 / 常住人口數) \times 100%。

十七、住戶：係指 1 人或 2 人以上，不論有無親屬關係，其居住在同一處所且共同生活者，可分為「普通住戶」及「非普通住戶」兩大類。

(一)普通住戶：家庭成員為主體之共同生活戶，即在同一處所(無論住宅或非住宅)共同生活之親屬人口為主所組成之戶，戶內可能有受僱人、寄居人。另單人獨居生活者、2 人以上非親屬之個人居住於同一住宅者亦屬之。

(二)非普通住戶：指 2 人(含)以上無親屬關係之成員為主體，在同一主持人或主管人之下，聚居且共同生活於如安養中心、醫療院所、宿舍(單身、學生等)、教堂、寺廟及旅館等同一處所者。

十八、家庭型態：係指普通住戶按戶內常住人口組成之型態，可區分以下類型：

(一)核心家戶：包括由「夫婦、配偶或同居伴侶」、「父母與未婚子女」或「父(或母)與未婚子女」為主要成員所組成之家戶，可能含有其他旁系親屬或非親屬。

(二)主幹家戶：包括由「祖父母、父母及未婚子女」、「父母與已婚子女」或「祖父母與未婚孫子女」為主要成員所組成之家戶，可能含有其他旁系親屬或非親屬。

(三)單人家戶：係指戶內只有 1 人家戶。

(四)其他家戶：包括由有親屬關係成員組成且無法歸入上列三種型態之有親屬關係家戶，或全戶成員間無親屬關係者，如室友、雇主與受僱人或寄居(籍)人所組成之無親屬關係家戶。

十九、夫婦家戶：係指核心家戶中，由夫婦、配偶或同居伴侶為主要成員所組成之家戶。

二十、單親家戶：係指核心家戶中，由單親家長(父或母)與其未婚子女為主要成員所組成之家戶，其中單親家長之婚姻狀況為未婚、離婚(含分居)或喪偶。

二十一、三代家戶：係指主幹家戶中，由祖父母、父母及未婚子女為主要成員所組成之三代家戶。

二十二、隔代家戶：係指主幹家戶中，由祖父母與未婚孫子女為主要成員所組成之家戶。

二十三、與子女同住比率：(與子女同住人口數 / 常住人口數) \times 100%。

二十四、獨居比率：(單獨居住人口數 / 常住人口數) \times 100%。

二十五、住宅：係指普查標準時刻，專供家庭居住且具有住宅設備(包括廚房、浴室等)及單獨

通道通往宅外之房屋，例如：公寓、大廈、別墅等。

二十六、**空閒住宅**：係指該住宅無人經常居住但包括於假日或偶爾居住，或因工作、出國等原因未經常居住，以及待租、待售、已租、已售、修繕中或因其他原因而目前(普查期間)未使用等情形。

二十七、**空閒住宅率**： $(\text{空閒住宅數} / \text{住宅數}) \times 100\%$ 。

二十八、**住宅所有權屬**：係指該住宅之所有權擁有情形。

(一)**自有**：係指該住宅為宅內經常居住成員所擁有。

(二)**不住在一起的配偶、父母或子女所擁有**：係指該住宅擁有者不住在宅內，其為宅內成員之配偶、父母或子女。

(三)**租用**：係指該住宅是以租用方式住用。

(四)**配住**：係指該住宅是由所服務之機關、團體、公司、行號或學校等分配住用。

(五)**其他(含借住)**：凡不屬上述(一)至(四)情形之一者，亦包括借住、占用等情形。

二十九、**住宅自有率**： $(\text{住宅所有權屬為自有之戶數} / \text{居住於住宅之普通住戶數}) \times 100\%$ 。

三十、**住宅租用率**： $(\text{住宅所有權屬為租用之戶數} / \text{居住於住宅之普通住戶數}) \times 100\%$ 。

(參) 抽樣及推估作業方法

一、**抽樣方法**：依據住戶特性分為一般調查及專案調查，採不同之調查方法，分別列述如下：

(一)**一般調查**：以全國各鄉(鎮、市、區)及直轄市山地原住民區為副母體(sub-population)，採「分層集群(Cluster)抽樣法」，普查區為集群抽樣單元。按各副母體普查區數決定層數，依紐曼配置(Neyman Allocation)法分配各層樣本數。各層分別以系統抽樣方式抽選普查區，樣本普查區內人口及住宅逐一訪查；其抽樣程序，概述如下：

1.抽樣母體：運用地理資訊系統(GIS)整合全國地址門號及戶籍登記資料，建置涵蓋面完整之數值化普查區¹，每一普查區以110戶為原則，全國共計劃分為近8萬個普查區，作為抽樣設計集群抽樣單元之母體。

2.抽樣單元：以普查區為集群抽樣單元。

3.分層標準：先按各副母體普查區數決定層數，最多7層，再以各普查區設籍常住人口數²作為分層變數，各副母體分別採用DH (Dalenius and Hodges) 分層法釐定適當分層點。

1.數值化普查區：係運用地理資訊系統(GIS)，依每一普查區為110±30戶之原則劃分，普查區界線主要為道路、鐵路、溪流、防火巷、社區通道、明顯地物連線等，劃分後之各普查區均相連不間斷，並完整涵蓋全國。

2.設籍常住人口：係運用常住人口推估模型推估之結果。

4. 樣本配置：各副母體之信賴係數 (1- α) 為 95%，抽樣誤差率 (ε) 小於 3%，採紐曼配置分別以式 (a) 求得各副母體之樣本普查區數，以式 (b) 求得總樣本普查區數，以式 (c) 求得各副母體之各層樣本普查區數。

在 $P_r \left(\left| \frac{\bar{y}_i - \bar{Y}_i}{\bar{Y}_i} \right| \geq \varepsilon \right) = \alpha$ 精確度下

$$n_i \geq \frac{(\sum_h N_{ih} S_{ih})^2}{\left(\frac{Y_i \varepsilon}{Z_{\frac{\alpha}{2}}} \right)^2 + \sum_h N_{ih} S_{ih}^2} \quad \dots\dots\dots (a)$$

$$n = \sum_i n_i \quad \dots\dots\dots (b)$$

$$n_{ih} = \frac{N_{ih} S_{ih}}{\sum_h N_{ih} S_{ih}} \times n_i \quad \dots\dots\dots (c)$$

$$\text{其中 } S_{ih}^2 = \frac{1}{N_{ih} - 1} \sum_{j=1}^{N_{ih}} (y_{ihj} - R_{ih} x_{ihj})^2$$

$$R_{ih} = \frac{\sum_{j=1}^{N_{ih}} y_{ihj}}{\sum_{j=1}^{N_{ih}} x_{ihj}} = \frac{Y_{ih}}{X_{ih}}$$

符號說明：

n_{ih} ：第 i 個副母體，第 h 層應抽之樣本普查區數

n_i ：第 i 個副母體應抽之樣本普查區數

n ：應抽之總樣本普查區數

N_{ih} ：第 i 個副母體，第 h 層之總普查區數

$Y_i = \sum_h N_{ih} \bar{Y}_{ih}$ ，第 i 個副母體設籍常住人口數

\bar{Y}_{ih} ：第 i 個副母體，第 h 層之普查區平均設籍常住人口數

\bar{Y}_i ：第 i 個副母體之普查區平均設籍常住人口數

\bar{y}_i ：第 i 個副母體之樣本普查區平均設籍常住人口數

S_{ih} ：第 i 個副母體，第 h 層之普查區設籍常住人口標準差

R_{ih} ：第 i 個副母體，第 h 層設籍常住人口與戶籍人口之比率

X_{ih} ：第 i 個副母體，第 h 層之普查區戶籍人口數

x_{ihj} ：第 i 個副母體，第 h 層，第 j 個普查區之戶籍人口數

Y_{ih} ：第 i 個副母體，第 h 層之普查區設籍常住人口數

y_{ihj} ：第 i 個副母體，第 h 層，第 j 個普查區之設籍常住人口數

ε ：誤差率

Z_{α} ：1- α 之標準常態臨界值

5.樣本抽出：各鄉鎮市區抽出率依人口數及其特性變異不同而有所差異，對於人口數較少或設籍常住特性變異較大的鄉(鎮、市、區)，其抽出比率較高，樣本配置後抽出率大於 75%之鄉鎮市區採全面訪查方式辦理。

(二)專案調查：針對性質特殊及戶量超過 100 人之非普通住戶，如軍人、專科以上住校學生、收容羈押人口等，因屬各副母體之稀少樣本，為避免影響推估結果，委由相關主管機關協助，採全查方式辦理。

109 年人口及住宅普查樣本抽出情形

| | 母 體 普查區數 (個) | 樣 本 普查區數 (個) | 樣本普查區 抽 出 率 (%) |
|------------|--------------------|--------------------|-----------------------|
| 總 計 | 79 587 | 12 291 | 15.4 |
| 新北市 | 13 919 | 1 569 | 11.3 |
| 臺北市 | 8 853 | 982 | 11.1 |
| 桃園市 | 7 365 | 857 | 11.6 |
| 基隆市 | 1 433 | 219 | 15.3 |
| 新竹市 | 1 515 | 183 | 12.1 |
| 宜蘭縣 | 1 587 | 319 | 20.1 |
| 新竹縣 | 1 840 | 392 | 21.3 |
| 臺中市 | 8 898 | 1 389 | 15.6 |
| 苗栗縣 | 1 775 | 381 | 21.5 |
| 彰化縣 | 3 592 | 605 | 16.8 |
| 南投縣 | 1 650 | 379 | 23.0 |
| 雲林縣 | 2 269 | 476 | 21.0 |
| 臺南市 | 6 359 | 1 007 | 15.8 |
| 高雄市 | 10 398 | 1 394 | 13.4 |
| 嘉義市 | 914 | 125 | 13.7 |
| 嘉義縣 | 1 676 | 364 | 21.7 |
| 屏東縣 | 2 730 | 615 | 22.5 |
| 澎湖縣 | 419 | 172 | 41.1 |
| 臺東縣 | 744 | 271 | 36.4 |
| 花蓮縣 | 1 192 | 326 | 27.3 |
| 金門縣 | 400 | 207 | 51.8 |
| 連江縣 | 59 | 59 | 100.0 |

註：1.本表係為一般調查及專案調查之彙總資料。

2.一般調查係運用地理資訊系統 (GIS) 建置普查區 (每一普查區約 110±30 戶)。

3.專案調查因性質特殊，係委由相關主管機關劃分普查區，原則以 250 人為一普查區，並依實際情形調整。

二、推估方法：各鄉鎮市區(副母體)人口及住宅之各特徵值推估採比率估計法，推估方式列述如下：

(一)各鄉鎮市區(副母體)人口或住宅推估：

1.一般調查：

$$r_{ih} = \frac{\sum_{j=1}^{n_{ih}} u_{ihj}}{\sum_{j=1}^{n_{ih}} x_{ihj}} = \frac{u_{ih}}{x_{ih}}$$

$$\hat{U}'_{ih} = r_{ih} \times X_{ih}$$

$$\hat{U}'_i = \sum_{h=1}^{L_i} \hat{U}'_{ih} = \sum_{h=1}^{L_i} r_{ih} \times X_{ih}$$

$$\hat{V}(\hat{U}'_i) = \sum_{h=1}^{L_i} N_{ih}^2 \frac{N_{ih} - n_{ih}}{N_{ih}} \times \frac{s_{ih}^2}{n_{ih}}$$

$$\text{其中 } s_{ih}^2 = \frac{1}{n_{ih} - 1} \sum_{j=1}^{n_{ih}} (u_{ihj} - r_{ih}x_{ihj})^2$$

符號說明：

u_{ihj} ：第 i 個副母體，第 h 層，第 j 個樣本普查區某項人口或住宅特徵值之總數

u_{ih} ：第 i 個副母體，第 h 層樣本普查區某項人口或住宅特徵值之總數

\hat{U}'_{ih} ：第 i 個副母體，第 h 層某項人口或住宅特徵值之估計總數

\hat{U}'_i ：第 i 個副母體某項人口或住宅特徵值之估計總數

x_{ihj} ：第 i 個副母體，第 h 層，第 j 個樣本普查區戶籍人口或宅之總數

x_{ih} ：第 i 個副母體，第 h 層樣本普查區戶籍人口或宅之總數

X_{ih} ：第 i 個副母體，第 h 層戶籍人口或宅之總數

r_{ih} ：第 i 個副母體，第 h 層某項人口或住宅特徵值與戶籍人口或宅之比率的估計值

$\hat{V}(\hat{U}'_i)$ ：第 i 個副母體某項人口或住宅特徵值估計總數之變異數的估計值

s_{ih}^2 ：第 i 個副母體，第 h 層某項人口或住宅特徵值總數之樣本變異數

L_i ：第 i 個副母體之層數

n_{ih} ：第 i 個副母體，第 h 層之樣本普查區數

N_{ih} ：第 i 個副母體，第 h 層之總普查區數

2.專案調查：

$$U_i^s = \sum_{k=1}^{M_i^s} u_{ik}^s$$

符號說明：

u_{ik}^s ：第 i 個副母體中，第 k 個專案調查，某項人口特徵值總數

U_i^s ：第 i 個副母體中，專案調查之某項人口特徵值總數

M_i^s ：第 i 個副母體中，專案調查之總戶數

3. 鄉鎮市區特徵值之估計總數：加總一般調查之某項特徵值估計總數及專案調查之某項特徵值總數即為鄉鎮市區某項特徵值之估計總數，其中未設戶籍但常住者再依設籍但未常住者之常住地分布予以調整。

(二) 推計資料之再行配置：

1. 全國常住人口總數計算：本國籍常住人口總數係運用普查標準日戶籍人口，扣除經入出境資料勾稽出國時間已達或預期達 183 日以上之出國人口；非本國籍常住人口總數則運用外國人及大陸港澳地區人口居留資料，經勾稽入出境資料在境內居留時間已達或預期達 183 日以上之人口。
2. 加總各鄉鎮市區常住人口推計結果與全國常住人口總數之差異，經按鄉鎮市區之常住人口比例配置後，再以全國常住人口之性別及年齡交叉分類予以加權調整。