

Delområde

Kvistofta

Antagen av kommunfullmäktige 12 juni 2018.



Natur- och kulturmiljöprogram
helsingborg.se/naturochkultur



HELSEINGBORG

Vad är ett natur- och kulturmiljöprogram?

Våra natur- och kulturmiljöer är viktiga för stadens attraktionskraft nu och i framtiden. Natur- och kulturmiljöprogrammet beskriver de mest värdefulla natur- och kulturmiljöerna i Helsingborgs stad. Det ger oss;

- *en samlad helhetsbild av Helsingborgs värdefulla natur- och kulturmiljöer i ett gemensamt dokument.*
- *bra kunskap för att bevara, informera om och stärka kvaliteter i våra natur- och kulturmiljöer.*
- *ett uppdaterat och förbättrat planeringsunderlag för att styra markanvändningen och sköta våra värdefulla miljöer.*
- *möjlighet att uppnå nationella, regionala och lokala miljö kvalitetsmål.*
- *underlag för att bilda nya kommunala naturreservat.*

Natur- och kulturmiljöer är viktiga för att människor ska trivas och må bra. De ger en känsla av sammanhang, och kan öka invånarnas stolthet för sitt område eller sin bygd genom att stärka dess identitet. Många värdefulla miljöer fungerar som populära utflyktsmål och är en tillgång för rekreation och friluftsliv. Genom en ökad lokal delaktighet och bra information kan fler personer bli intresserade av att bevara, utveckla och upptäcka våra natur- och kulturmiljöer.

Enligt plan- och bygglagen samt miljöbalken är kommunen skyldig att ta hänsyn till natur- och kulturvärden i samband med att vi planlägger och fattar beslut om nya områden. Vi är skyldiga att bevara och utveckla dessa miljöer för framtida generationer. Kunskapen om vårt kulturarv ger oss också perspektiv på vår egen tid och en förståelse för att framtidens helsingborgare kan komma att leva på annat sätt än vad vi gör nu. Kunskap om växt- och djurarter hjälper oss att tolka markhistorien och tillstånd i naturen.

Stadsbyggnadsförvaltningen och kulturförvaltningen har gemensamt ansvar för att ta fram natur- och kulturmiljöprogrammet. Det kommer att ersätta tidigare Naturvårdsplan för Helsingborgs kommun (Stadsbyggnadskontoret 1992) och Kulturminnesvårdsprogram för Helsingborgs kommun (Helsingborgs museum 1991). Genom att förena natur- och kulturmiljöerna i ett gemensamt dokument vill vi tydliggöra samband och helhet, till exempel genom att visa vilka platser som har natur- och kulturvärden som sammanfaller.

Natur- och kulturmiljöprogrammet har stöd av Helsingborgs Vision 2035 och Översiktsplan 2010. Det är ursprungligen ett mål i stadens Miljöprogram (2011-2015). Natur- och kulturmiljöprogrammet är en sam-

manställning av nuvarande kunskap som fördjupas genom inventering, rapporter, bevarandeprogram med mera. Det är ett av flera fördjupade kunskaps- och planeringsunderlag för Helsingborgs översiktsplanering som ska underlätta när vi gör avvägningar mellan olika intressen i samhällsplaneringen. Natur- och kulturmiljöprogrammet kommer att vara ett kunskapsunderlag till nästa översiktsplan och underlaget är tillgängligt i Helsingborgs stads digitala karttjänst.

Beskrivningarna av värdefulla natur- och kulturmiljöer är indelade i 13 delområden; *Allerum, Bårslöv, Fjärestad, Fleninge, Frillestad, Hässlunda, Kattarp, Kropp, Kvistofta, Mörap, Ottarp, Välinge och Välluv*. Gränserna motsvarar i princip de socknar som har funnits i nuvarande Helsingborgs stad. Natur- och kulturmiljöprogrammet fokuserar i första etappen på landsbygden. Delområdet Helsingborgs centralort/ Raus socken ligger utanför avgränsningen.

Layout och foto: Stadsbyggnadsförvaltningen, där inget annat anges.

Arbetsgrupp: Stadsbyggnadsförvaltningen/Översiktsplaneenheten samt Kulturförvaltningen/Kulturmagasinet. Mia Jungskär stadsantikvarie, Widar Narvelo kommunekolog, Ami Cvitan Trelman projektledare, Christina Andersson, Birgit Müller, Eva Fransson.

Citera oss gärna men ange källan. Har du frågor eller synpunkter är du välkommen att kontakta översiktsplaneenheten på stadsbyggnadsförvaltningen, telefon 042-10 50 00. Du kan också läsa mer på helsingborg.se/naturochkultur



HELSINGBORG

Innehåll

Naturgivna förutsättningar	4
Bystruktur och kvarnar	5
Vägar och järnvägar	6
Kvistofta kyrkby	7
Rååns dalgång vid Vallåkra och Gantofta	8
Vallåkra och Gantofta	10
Rydebäck	12
Fortuna och kuststräckan mot Råå	14
Sammanfattning av befintliga värden och skydd	15
Skyddade natur- och kulturmiljöer	18
Lokala natur- och kulturvärden att förstärka i planeringen	19
Litteratur och digitala källor	20



Kvistofta

Aktuellt område är vitt på kartan.
Delområdesgränser är streckade.

Naturgivna förutsättningar

Delområdet omfattar bland annat Gantofta, Vallåkra och Rydebäck, södra delen av Rååns dalgång mellan Vallåkra och Gantofta och södra delen av Örby ängar. Berggrunden är av sedimentärt ursprung som har avsatts i form av ett stort floddelta under tiden för övergången mellan Trias- och Juraerorna för cirka 195 miljoner år sedan. Stora mängder sand och lera avsattes i flodmynningen och har sedan förstenats och förflyttats genom kontinentaldriften från ekvatorn och hit. Kvistofta ligger på en höjd av cirka 50 meter över havet. Undantaget är Rååns dalgång samt kustlandskapet. Där sluttar topografin brant ner mot stranden från den deltaformation av grus och sand som utgjorde Rååns utlopp under sen istid. Detta grusdelta är en viktig del av stadens grund- och dricksvattenmagasin. Huvuddelen av vattnet kommer från sjön Bolmen i Småland och infiltreras i Örbyfältet. Området ingår i västra Skånes fullåkerslandskap och har bördig, högt klassad åkermark.

De skogbevuxna områdena är i huvudsak knutna till Rååns dalgång. Bland vattendragen kan nämnas Rydebäcken och Heabäcken som går genom Rydebäck ut i havet. I Vallåkra mynnar Härslövsbäcken ut i Råån vid Vallåkra.

lövsbäcken ut i Råån mitt emot Borgens naturreservat.

En nästan två kilometer lång sandstrand längs Öresund ingår i området. För cirka 10 000 år sedan låg Rydebäck under vatten. En bukt gick in vid Rååns mynning. Vid issmältningen bildades stora ansamlingar av sediment vid Rååns utlopp. Dessa kom i dagen som djupa sand- och grusavlagringar vid landhöjningen och utgör idag den värdefulla Örby vattentäkt. Förutsättningarna för att etablera tegelbruk var idealiska på grund av den lera och lerskiffer som avsattes i denna trakt under äldre Jura. Leran blev förutsättningen för Raus och Vallåkra stenkärlstillverkning. Leran har varit en värdefull naturtillgång i området och har åtminstone sedan 1600-talet använts för tegel- och keramikframställning. Koncentrationen av fornlämningar, särskilt bronsåldershögar kring Rååns dalgång, visar att dalgången har lotsat in de förhistoriska bosättarna från kusten till inlandet. Betes- och slättermarkerna i dalgången och vid Rydebäck har varit viktiga för områdets historiska framväxt. Inom socknen har ett antal våtmarker anlagts i modern tid bl a i Rååns dalgång och i Rydebäcks kärr.



Stranden norr om Rydebäck

Härslövsbäcken mynnar i Råån vid Vallåkra.



Bystruktur och landmärken

I Kvistofta socken ligger byarna utspridda i landskapet. Det finns tydliga samband mellan vägnät, by- och odlingsstrukturer. Före skiftena dominerades socknen av två stora områden med åker och äng längs Råån, ett i öster och ett i väster. Kvistofta by låg mitt emellan, vid en smal remsa med betesmark som på så sätt knöt samman utmarkerna norr om ån med de i söder. Eftersom man främst färdades över betesmarken och inte över åkrarna blev detta den naturliga vägen till Glumslöv. Vid slutet av 1700-talet var Kvistofta, med dess femton gårdar, den största byn i socknen.

Rya och Katslösa byar låg nära varandra. De hade ungefär samma storlek, strax under tio gårdar vardera, men byarna hade helt olika karaktär. Rya var en tydlig radby som låg i linjen mellan utmarken och inägan, ungefär 100 meter öster om dagens bebyggelse. Katslösas bebyggelse låg i två klungor söder om Ryabäcken. Övriga byar Gantofta, Vallåkra och Olstorp var mindre och bestod av en handfull gårdar vardera. Betesmarken delades ofta med närliggande byar, till exempel hade Gantofta sin fälad tillsammans med Örby. Rya och Katslösa hade sin fälad gemensamt och Södra Wallåkra delade sin fälad med Herslöv.

Byarna i Kvistofta socken skiftades tidigt, vilket var vanligt i kommunens sydliga delar. Enskiftet genomfördes med början 1806. 1800-talets nyodlingar och intensifierade åkerbruk utvecklades genom stora jordbruksenheter såsom Rydebäckes gård, Vallåkra gård och Olstorps gård. Det medförde att socknens mark odlades upp fullständigt. Till och med de forna våtmarkerna Ålakärr och Maglekärr dikades ut och nyodlades. I området kring Maglekärr delade man upp marken i mindre fastigheter. Socknen som helhet har ett varierande fastighetsmönster. I samband med utdikningarna försvann förutsättningarna för vattenmöllorna. Istället fick vindmøllor ett uppsving, såsom Rya kvarn från 1846 som uppfördes intill vägen mellan

Landskrona och Helsingborg. Rya kvarn är en "holländare" med lökhätta. Till kvarnen hör ett tegelmurat boningshus samt uthus i korsvirke. Kvarnen är ett resultat av intensivare jordbruk och den tidens generella grundvattensänkning, vilket försvårade energitillförseln för många vattenkvarnar. Kvistofta mölla från 1858 låg strax söder om Vallåkra. Den var i bruk fram till 1959 och brann ner 1969 till följd av ett åsknedslag.

Rydebäckes bruk fick en alltmer central roll för trakten under 1800-talet. Rya radby upplöstes i samband med att gårdarna skiftades ut i landskapet, vilket även skedde med den lilla klungbyn Olstorp. I övrigt kompletterade man bykärnorna med gathus och skolor, exempelvis i Katslösa och Kvistofta.

Järnvägen har haft stor betydelse för hur bystrukturen utvecklades under 1900-talet. Stationssamhällena Gantofta och Vallåkra har expanderat medan Kvistofta och Katslösa finns kvar som mindre byar. Under 1900-talets andra hälft har Rydebäck vuxit kraftigt som pendlarsamhälle tack vare utbygganden av väg E6. Utbyggnaden fortsätter än idag tack vare Västkustbanans utbyggnad som stod klar år 2000.

Olstorps gård.



Rya kvarn.



Byväg i Vallåkra.

Vägar och järnvägar

Topografin har varit styrande för väg- och järnvägssträckningar som i sin tur har påverkat bebyggelsens utveckling. Två huvudvägar har gått genom delområdet. Den ena är landsvägen från Mörarp mot Landskrona. Längs denna fanns skjutsstationen vid Vallåkra, där resande kunde byta till utvilade hästar inför fortsatt färd på de omtalade dåliga skånska vägarna. Skjutsverksamheten pågick troligen från 1700-talets slut till en bit in på 1900-talet. Byggnaden ligger fortfarande kvar i korsningen mellan Mörarpsvägen och vägen till Kvistofta. Den andra stora vägsträckningen var den så kallade kungsvägen mellan Malmö, Landskrona och Helsingborg som har sitt ursprung i medeltiden. Idag utgörs den av Landskronavägen som löper genom området från Glumslöv och norrut mot Rya.

Utöver dessa genomfartsleder fanns troligen även den strandknutna vägen. En antydning finns fortfarande kvar i gatan vid Fortuna strand. Södra Kvistoftavägen mellan Kvistofta och Glumslöv är en påminnelse från den smala länken mellan norra och södra utmarken. Under 1800-talet lade man ut vägar i ett oregelbundet mönster kring de äldre vägarna. Vid de tre stora gårdarna Rydebäck, Olsatorp och Vallåkra drog man emellertid snörräta alléer som tillfarter.

År 1865 invigdes järnvägen mellan Helsingborg och Billeberga som löper längs delområdets norra gräns. För att undvika de största höjdskillnaderna mellan Helsingborgs låglänta kust, landborgen och inlandets höjdplatåer drogs järnvägen längs Rååns dalgång. Kvistofta låg visserligen nära järnvägen men fick aldrig någon station utan bara en banvaktsstuga cirka 500 meter norr om byns centrum. Stationerna byggdes istället i byarna Gantofta och Södra Vallåkra. Mo-

torvägen E4/E6 mellan Helsingborg och Lund/Malmö är från 1966. Motorvägen byggdes främst som en genomfartsled och har bara en avfart vid Rydebäck. Det gör att det gamla vägnätet har förblivit viktigt för kommunikationerna i trakten.

I de villaförorter som expanderade under 1900-talets andra hälft skapade man ett gatunät med matargator som var kopplade till större infartsgator med syfte att skapa bostadsområden som var trygga och barnvänliga. Mellan matargatorna i Rydebäck och Gantofta lade man ett finmaskigt nät av gångvägar som kantades av grönskan i trädgårdarna.

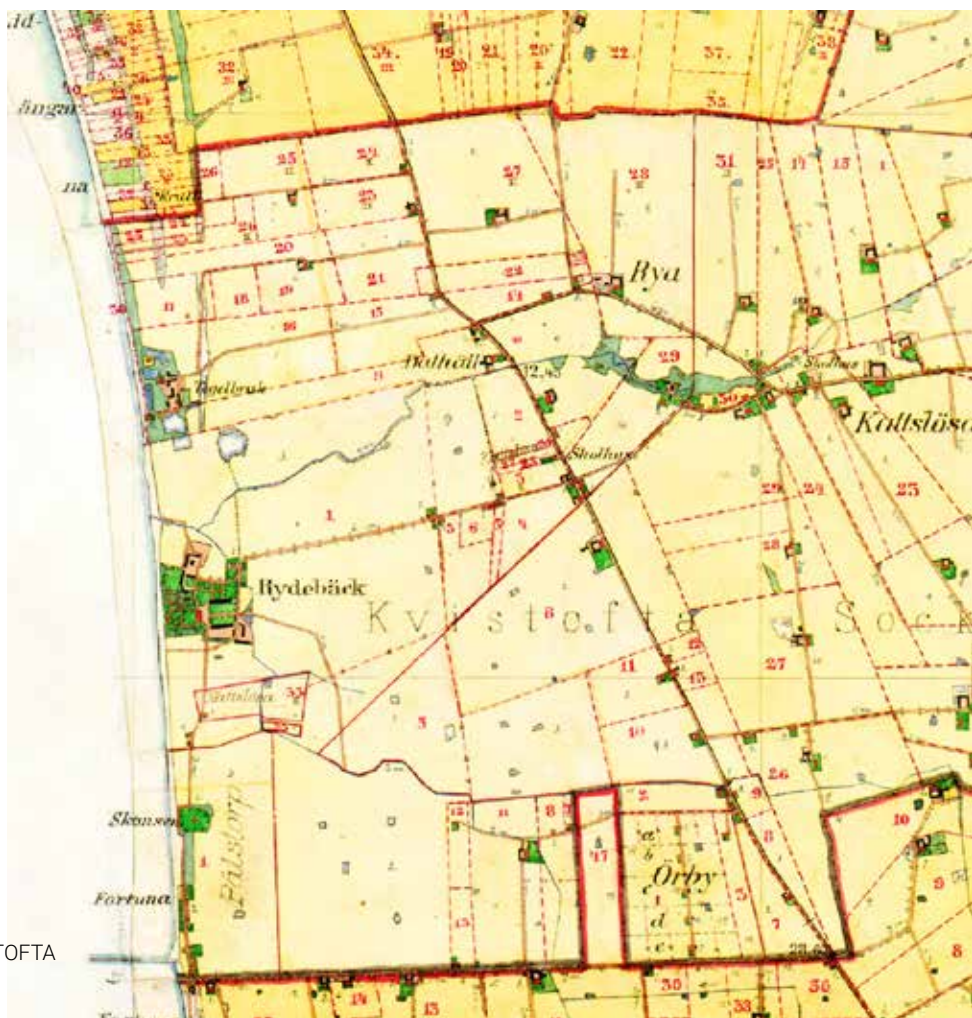


Gantofta station.



Skjutsstationen i Vallåkra.

Häradsekonomska kartan 1910-1915.



Kvistofta kyrkby

Kvistofta by var en central plats i socknen och ett kyrkligt centrum. Vid sekelskiftet 1800 bestod Kvistofta kyrkby fullt utbyggd av en klunga av 10-15 bondgårdar. I västra delen av byn låg den medeltida kyrkan som uppfördes i sandsten troligen redan under 1100-talets första hälft.

Åren efter enskiftet 1806 flyttades byns gårdar successivt ut i landskapet. Kvar i oskiftade lägen blev tre gårdar (Kvistofta 1:10, 4:2 och 13:21). Även prästgården fick ligga kvar i byn, öster om kyrkan. Den fick en mer borgerlig form när det nya boningshuset i två våningar av tegel uppfördes 1848 efter ritningar av domkyrkorestauratören Carl Georg Brunius.

Mitt emot kyrkan finns även klockarebostället kvar. Under det sena 1800-talet växte byn både söder om klockarebostället och längs med vägen mot Vallåkra med ett flertal mindre bostadshus, så kallade gatehus, och några mindre jordbruksfastigheter. Det var bostäder för lönearbetare och statare som saknade jord eller som inte kunde livnära sig på den egna gården.

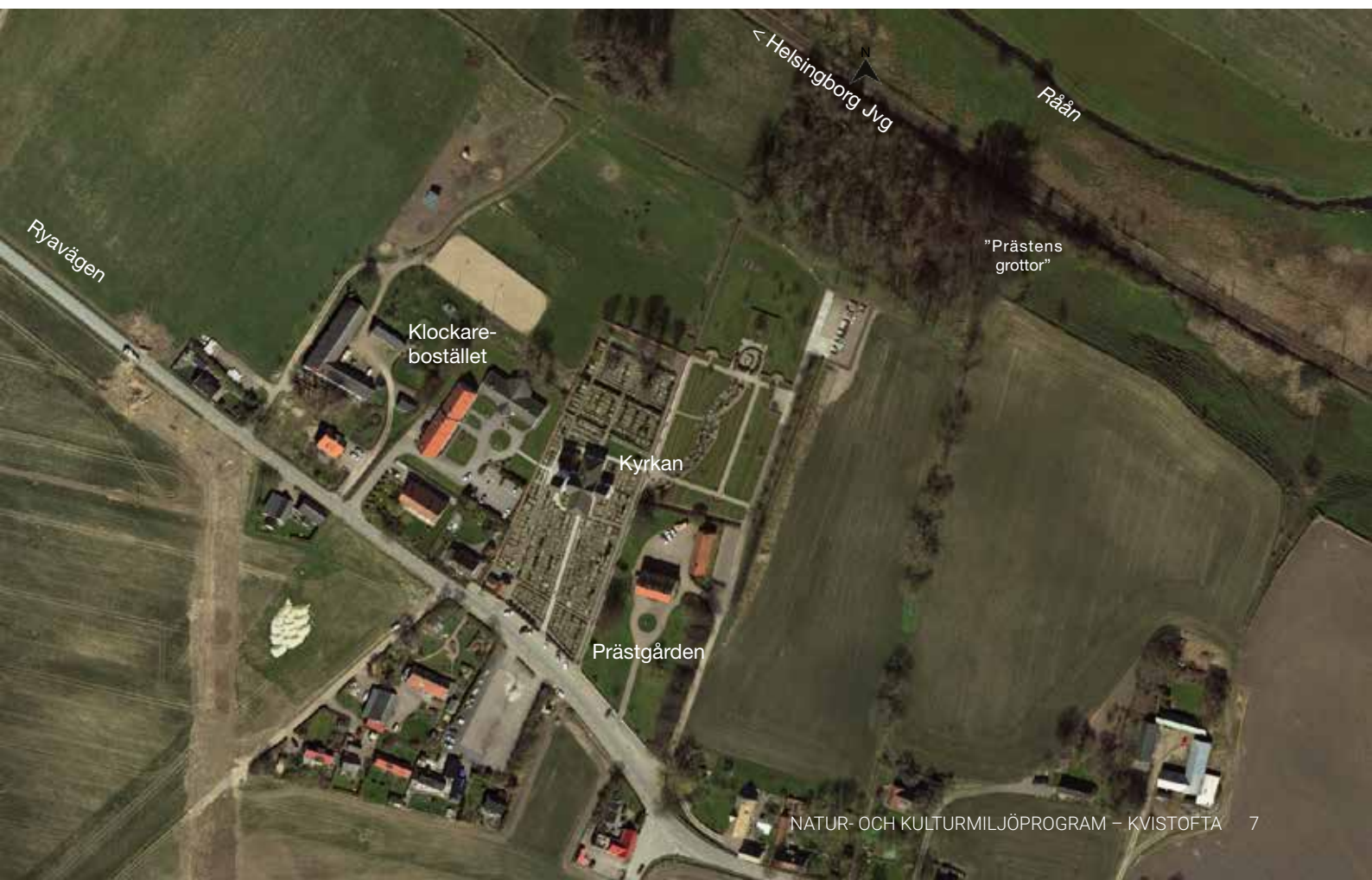


Kvistofta kyrkby från väster.



Kvistofta kyrka och prästgården (2011)

Kvistofta kyrkby.



Rååns dalgång vid Vallåkra och Gantofta

Rååns dalgång sträcker sig längs den nordvästra gränsen av Kvistofta socken och mynnar ut i Råå (Helsingborg). Råån ingår också i delområdena Ottarp, Fjärestad och Bårslöv.

Ädellövskog vid Gantofta boställe

Längs Råån finns rester av gammal slätteräng som med tiden har vuxit igen och bildat områden med ädellövskog. Ädellövskogen i Gantoftas sluttningar ned mot Råån har under många år utvecklats fritt. Delar av slänterna har tidigare varit öppna betesmarker, men under bysamhällets tid fanns främst skottskog med slätterängar. De dominerande trädslagen är bok med inslag av ek, ask och alm i fuktigare partier. I den södra delen finns några mycket högväxta och kraftiga fågelbärsträd. Vid sliprännorna passerar en liten bäck, som har bildat en mindre ravin ned mot ån. Närmast ån finns det partier med fuktängsvegetation.

Sliprännor vid Gantofta

Söder om Gantofta, i kanten av Rååns dalgång, finns en bäckravin med vertikala väggar av sandstenslager. Bergväggarna är 5-6 meter höga och sandstenen är mjuk. I sandstensens övre delar är

ytan helt täckt av tydliga, väl avgränsade rännor, som är upp till 50 centimeter långa och ca 10 centimeter breda. Deras ursprung och användning är oklar. En teori är att rännorna kan vara resultatet av förhistorisk slipning av verktyg eller ceremoniföremål.

Ädellövskog vid Vallåkra

Öster om Vallåkra i de södra sluttningarna ned mot Råån kännetecknas ädellövskogen av alm, ask, bok, al, björk och sykomorlönn och har i övrigt en rik flora och fauna. Markvegetationen är mycket rik med mattor av vitsippor, skogsbingel och myskmadra samt inslag av Sankt Pers nycklar, svart trolldruva, desmeknopp och ormbär. Fågellivet är mycket rikt med olika sångare, trastar och många hålbbyggande arter, till exempel mesar, svartvit flugsnappare och större och mindre hackspett. Man har påträffat kalktuffbildning som har bildats när kalkhaltigt vatten har avdunstat och fällt ut kalk på exempelvis mossor. I området lever troligen en rad rödlistade arter, bland annat ryggradslösa djur och svampar. Området är relativt otillgängligt och utgör en värdefull fristad för djurlivet.



Sliprännor söder om Gantofta.



Svartvit flugsnappare. Illustration: Peter Elfman



Skogsbingel. Illustration: Peter Elfman

Råån vid Kvistofta mellan Gantofta och Vallåkra. Foto William Lavesson, tidigt 2000-tal.



Lera och naturtillgångar

Naturtillgångarna i Rååns dalgång har haft en viktig roll för utvecklingen av keramikindustrin. Kolbrytningen pågick mellan åren 1738-1753. Ett nytt kortvarigt försök gjordes på 1860-talet. För att kunna bryta stenkol var man även tvungen att bryta stora mängder lera. Det fick till följd att leran blev den stora näringen som levde vidare även efter det att kolbrytningen upphörde. Leran beskrivs närmare i nästa avsnitt.

I lertäkterna vid Wallåkra stenkärlsfabrik har man hittat lager med spårfosil av dinosaurier (*Dilophosaurus*). Idag är platsen igenvuxen, men det finns ett förstenat spåravtryck i Helsingborgs museums samlingar. En stig leder ner i dalgången och över till Borgen (beskrivs i delområdet Fjärestad). Biflödet Hårslövsbäcken rinner intill stigen, och strax söder om ån och järnvägen finns ett nerlagt lerskifferbrott vid sidan om stigen.

Råån och dess vattendrag

I Råån förekommer ett tjugotal fiskarter som gröngöling, groplöja, nejonöga, lax, ål, gädda och abborre. Råån och dess kringliggande vattendrag är också viktiga för havsöringens reproduktion.

Wallåkra stenkärlsfabrik mot norr.

Sportfisket av främst havsöring är intensivt på denna sträcka och man har gjort åtgärder som att lägga ut grus och block för att öka möjligheterna till sportfiske. Många dammar och våtmarker har blivit anlagda inom Rååns avrinningsområde för att förbättra vattenkvaliteten och skapa miljöer för ett rikt växt- och djurliv.

Fornlämningar

Det finns många fornlämningar längs Råån, särskilt längs den västra sidan nordväst om Kvistofta by. Det finns även flera stenåldersboplatser i socknen. Sydväst om Gantofta finns en stenkammargrav, Gantoftadösen, som är en så kallad megalitgrav. En gravtyp som man anlade i Sverige endast under stenåldern från cirka 3600-2900 före Kristus. Flera spektakulära fornyfynd har hittats i trakten, bland annat två guldarmringar, en från bronsåldern som hittades i Gantofta år 1811 och en från järnåldern som påträffades i Vallåkra år 1826. Inom riksintresseområdet söder om Gantofta finns också en vattenfylld förelertäkt med marin lera från Juratiden som är mycket rik på fossil med olika snäckor samt strutmärgel med mera.



Gantoftadösen.



Dilophosaurus.



Armring i guld från bronsålder,, hittad i Gantofta. Foto: Statens Historiska museum.



Vallåkra och Gantofta

Vallåkra och Gantofta var ursprungligen två bondbyar som utvecklades på ett likartat sätt. Båda byarna enskiftades tidigt och var därefter mycket små samhällsbyggnader.

Vallåkra

Byn bestod ursprungligen av två byar. Norra Vallåkra låg i Fjärestads socken (beskrivs under delområde Fjärestad). Södra Vallåkra låg i Kvistofta socken och sockengränsen gick längs Råån. Byns kärna låg vid korsningen mellan vägen till Landskrona/Mörarp och vägen till Kvistofta på den plats där skjutsstationen fortfarande finns kvar.

I slutet av 1700-talet bestod Södra Vallåkra av sex gårdar. Samtliga var så kallade frälsehemman som låg under ett frälsegods och hade en annan beskattning. Enskiftet år 1806 gjorde att bykärnan splittrades och gårdarna flyttades ut med all mark samlad kring respektive gård. Vallåkragården flyttades till sin nuvarande plats, strax öster om den gamla byn. Kring gården planterade man alléer. När järnvägen mellan Billeberga och Helsingborg byggdes 1865 växte Vallåkra och Gantofta från bondbyar till stations samhällen där den äldsta bebyggelsen

var knuten till järnvägsspåren. De goda kommunikationerna skapade centrum med både verksamheter och service. Samhällena har fortfarande spårbunden kollektivtrafik även om båda stationshusen har rivits.

Vallåkra hade under 1900-talets början exempelvis mejeri, lerkärls- och lervarufabriker, bank och Folkets park. Det första mejeriet låg mitt emot stationen. Mjölken kom från omkringliggande gårdar och sändes med tåg till Helsingborg och mjölkaffärerna. Dåtidens service bestod av bagare, gästgivare, mjölnare, murare, sadelmakare, skomakare, skraddare, slaktare, toffelmakare, trädgårdsmästare, tunnbindare och vagnmakare.

Eftersom Vallåkra var en administrativ centralort byggde man kommunhuset på 1930-talet, vårdboendet Borgvalla på 1920-talet och en närliggande skola cirka 1910. Vid kommunreformen 1952 bildades man en storkommun tillsammans med Bårslöv, Fjärestad, Kvistofta och Ottarps kommuner, där Vallåkra blev centralort. Vallåkra landskommun varade fram till 1971, då den uppgick i Helsingborgs stad.



Miljöer vid Vallåkra gård.



Vårdboendet Borgvalla i Vallåkra.



Småskola i Vallåkra.

Äldre bebyggelse vid stationen i Vallåkra. Foto William Lavesson, tidigt 2000-tal.



Gantofta

Gantofta ingick från 1952 i Vallåkra kommun. Gantofta expanderade något senare än Vallåkra. Den äldre bebyggelsen är knuten till järnvägsspåren, och består i huvudsak av enfamiljshus i tegel. Båda samhällena präglas främst av småhusbebyggelse från början på 1950-talet och har utökats fram tills idag. I Gantofta ligger gården Carlsro fortfarande mitt inne i småhusområdet. Carlsro och de två gårdarna söder om samhället, Emmarsro och Gantofta boställe, är rester av en bebyggelsestruktur som kan följas bakåt till 1700-talet.

Keramiska industrier

Söder om Gantofta finns, som tidigare har nämnts, en vattenfylld lertäkt. Förutom Rydebäcks tegelbruk har det funnits en stark keramisk industri både i Vallåkra och Gantofta. År 1864 etablerade man Wallåkra Lerkärlsfabrik i botten av bäckravinen till Hålabäcken, som rinner ut i Råån. Lerkärlsfabriken fick senare byta namn till Wallåkra Stenkärlsfabrik. Hemkonservering var en vanlig metod för förvaring av livsmedel, och de saltglaserade kärlen från nordvästra Skåne spreds över hela landet. Idag driver man vidare Wallåkra Stenkärlsfabrik enligt

traditionella metoder, där den lokala leran drejas för hand och bränns på plats. Det bidrar till att den keramiska traditionen hålls levande längs Rååns dalgång.

Ytterligare en fabrik låg i bäckravinen, Wallåkra Lervarufabrik AB, som tillverkade saltglaserade rör, kloakbrunnar samt krubbor för stall och ladugårdar. Höganäsbolaget köpte 1919 lervarufabriken och lade därefter ner den. Fabriksbyggnaden revs 1931.

JIE-keramik har haft sin verksamhet i Gantofta. Rörelsen startade på 1940-talet som trävaru- och grossistfirma. Grundaren John Evert Johansson, kallad Jie (J.E), utvecklade rörelsen tillsammans med möbelsnickaren Hugo Karlsson. På 1950-talet började man tillverka keramikprodukter med lera som importerades från Västtyskland. 1969-70 lades man ner produktionen av hushållsgods på grund av för höga blyhalter och tillverkningen övergick till prydnadsföremål. Produktionen i Gantofta lades ner när företaget gick i konkurs 1992.



Keramikburk från JIE-keramik formgiven av Anita Nylund, Helsingborg museers samlingar.



Wallåkra stenkärlsfabrik år 1945. Foto Henry Nordström, Helsingborg museers samlingar.

Betande boskap i Brödebacken.



Rydebäck

Holländarna Johann van der Enden och Frantz Bastian fick tillåtelse av den danske kungen Christian IV att anlägga ett tegelbruk vid byn Rya år 1622. Tegelbruket fick namnet Rye bäck, som är grunden till dagens Rydebäck. Innehavarna fick bygga tegelbruket på egen bekostnad och bruka anläggningen under tio år, mot att kungen fick köpa teglet till 10 procents lägre pris. Kungen använde tegel från Rydebäck till bland annat Rosenborgs slott i Köpenhamn.

Rya by har haft en stark anknytning till tegelbruket och redan på 1600-talet lydde tre av gårdarna i byn under bruket. På 1780-talet köpte den dåvarande ägaren till Rydebäcks tegelbruk merparten av byns gårdar och i samband med skiftena i början av 1800-talet samlade man ägorna så att Rydebäck alltmer fick karaktären av jordegendom eller gods. I samband med att den tyske sjökaptenen Carl Holtfreter köpte bruket 1845 gjorde man en omfattande utbygg-

nad och produktionen flerdubblades. I denna blomstringstid uppförde man Rydebäcks gård. Anläggningen stod klar 1855 med en mangårdsbyggnad i senempir och medeltidsinspirerade gårdslängor. Gården tog över funktionen från "Gamlegården", en vinkelställd korsvirkesbyggnad som ligger strax norr om Rydebäcks gård. Till helhetsmiljön hör även statarlängor som ligger längre söderut, ner mot Fortuna.

Brukets storhetstid var förbi kring 1880-1890, eftersom man blev utkonkurrerade av modernare framställningsprocesser. Man övergick till att främst producera tegel för husbehov och godset levde vidare som jordbruksenhet. Många av godsens i Skåne har startat tegelbruk, men i Rydebäck är historien den omvända. Tegelbruket som låg strax norr om Rydebäcks gård lade grunden för godset. Den enda synliga resten av tillverkningsprocessen är en trädbeklädd kulle med tegelspill.



Rydebäcks gård.



Arbetarelänga vid Rydebäcks gård.



Rydebäcks gård såldes 1963 till ett konsortium av stora byggbolag som skulle etablera en ny "sovstad" med bra pendelmöjligheter till Helsingborg och Landskrona. Ett av norra Europas större småhusområden uppfördes därefter öster om Rydebäcks gård, mellan Ryabäcken och Heabäcken. Villaexpansionen fortsatte i etapper under 1970- och 1980-talen och fick ett uppsving mot slutet av 1990-talet, eftersom en ny station längs västkustbanan var klar vid millennieskiftet. Under 2000-talets början fortsätter samhället att byggas ut med villor, radhus och flerbostadshus.

Rydebäcks kärr, Heabäcken, Rydebäcken och Gantofta lertäkt är en sammanhängande, kustnära vattenmiljö som har höga naturvärden. Längs de två bäckarna som rinner genom orten växer det stora, karaktärsskapande trädet och det finns ett rikt djurliv. Bäckarna är mycket värdefulla främst på grund av att det finns en rik förekomst av havsvandrande öring som är bland de tätaste i länet. På hösten simmar öringen upp och leker i bäcken och på våren simmar den tillbaka till havet. Lertäkten i Gantofta är en vattenfylld damm och i lerlagren finns det unika skaldjursfossil, strutmär-

gel med mera från Juraperioden. Rydebäcks kärr blev under 2016 utgrävd så att vattenspeglar har skapats vilket höjer värdet för djurliv och landskapsbild. Strandområdet hyser ovanlig flora som sandlök, brudbröd och hundtunga. I området finns det också större vattensalamander. Fågellivet är också värdefullt och bland annat kungsfiskare visar sig regelbundet här.

Rydebäcks allé är en rest från tegelbrukets tid. Det är ett gång- och cykelstråk som också har ett rikt fågelliv. Den kantas ursprungligen av almar, men idag är det björk och oxel. Rydebäck omgärdas av högklassig jordbruksmark i öster och söder. På norra sidan av Ryabäcken ligger Rya golfbana som grundades redan på 1930-talet. Norr om golfbanan har det vuxit upp ett modernt villaområde, Rya ängar. Vid Rya golfbana finns resterna av en tegelugn. Den tillhörde det mindre Rya tegelbruk som fanns från 1860-talet och lades ner 1920. Många mindre tegelbruk anlades under 1800-talets andra hälft när tegelindustrin blomstrade. Det gula teglet från Rya kan man bland annat hitta i husen på Råå. Söder om Rydebäck finns ett tydligt exempel på hur 1800-talets jordbruks-

förändringar påverkade bebyggelsen på landsbygden. Det är fem likartade små jordbruksfastigheter som ligger på rad längs Klostervägen i sydöstra Rydebäck. De var bostäder för lönearbetare och statare som saknade jord eller inte kunde livnära sig på den egna gården.



Våtmarken i Rydebäck restaurerades 2015.



Rya ängar villaområde.

Villabebyggelse i Rydebäck.



Fortuna och kuststräckan mot Råå

Vid mitten av 1800-talet tycks det lilla strandknutna samhället Fortuna strand ha blivit etablerat. Den första bebyggelsen var arbetarebostäder som uppfördes av människor som arbetade på Rydebäcks gård eller vid tegelbruket. Samhället har sedan dess expanderat och består idag av en heterogen bebyggelse som är knuten till gatan som löper längs stranden.

Kusten söder om Rååns mynning består av sandryggar som ligger parallellt med stranden. Mellan dem finns fuktstråk, som är särskilt tydliga i den norra delen vid Örby ängar. I området finns det värdefull flora med en rad sällsynta växter. Det är bland annat den enda växtplatsen i kommunen där vi kan finna strandärt (strandvial) som är en flerårig sällsynt ärtväxt som kan finnas längs Sveriges kuster.

Vid Rydebäck och Fortuna finns kustområde, betesmark med små lövdungar, bäckar och badplats. Skåneleden går utmed kusten. Mellan Fortuna och Rydebäcks gård ligger en mindre skans från cirka 1710 som tillhörde Karl XII:s försvarslinje. Den var en del av kustförsvaret som byggdes upp i samband med oro-

ligheterna mellan Sverige och Danmark på 1600-1700-talet och är idag klassad som fornlämning. I öster begränsas området av en långsträckt sluttning som till stora delar är täckt med träd.

Strandheden norr om Rydebäck domineras av Rya golfbana som ligger söder om Örby ängar. På golfbanans område finns det rester av lertäkter i form av sex till sju dammar som är värdefulla för djurlivet, bland annat för groddjur, sjöfågel och trollsländor. Mellan golfbanan och stranden går Skåneleden och en cykelväg. Här mynnar också Rydebäcken i Öresund. Före 1900-talet var detta område en del av "Rya ängar". På strandheden lever solkrävande insekter och det finns häckande fågelarter som trivs på strandgräsmarker. Utmed sandstranden finns vresrosor som delvis har tagits bort för att gynna den naturliga vegetationen och tillgängligheten.

Det som idag kallas för Örby ängar har tidigare bestått av Eskesängarna, Örby ängar och Rya ängar. Örbyfältet med dricksvattentäkt beskrivs närmare i delområdet Helsingborg.



Fortuna strand.



Hus i Fortuna.

Strand vid Rydebäck med blandad vegetation.



Sammanfattning av befintliga värden och skydd

Rååns dalgång är av riksintresse för såväl naturvård (N 45) som kulturmiljövård (M:K10). Riksintresset för kulturmiljön är i området främst knutet till bebyggelsen i Kvistofta kyrkby, kulturlandskapet med odlingslandskap och det omfattande fornlämningsbeståndet. I riksintresset för naturvård uppmärksammas speciellt hagmarker, ädellövskog och sliprännor i Gantofta, ädellövskogen vid Vallåkra och området kring Wallåkra stenkärlsfabrik. Landskapsbilden är mycket vacker och domineras av betesmarker. Området har stora geologiska värden och fyller en viktig funktion för fåglar och däggdjur i ett för övrigt intensivt brukat odlingslandskap. Bok- och ekskogar, al- och askskogar med rester av skottskog (forna slätterängar), betesmarker och små bäckraviner utmärker dalslutningarna i området. Vattensystemet är ett mycket viktigt reproduktionsområde för havsöring, som leker i ån och vandrar upp i dess biflöden. Ån har stor betydelse för fritidsfisket. Dalgångens samlade värden för rekreation och friluftsliv är mycket höga. Rååns dalgång har högsta naturvärde, klass 1. De lagliga skydden av Rååns dalgång omfattar riksintresset enligt MB 3:6, biotopskydd MB 7:11, särskilt känsligt område från ekologisk synpunkt MB 3:3, landskapsbildsskydd före detta NVL 19 samt strandskydd MB 7:13–15. I översiktsplanen för Helsingborg sammanfaller riksintresseavgränsningen för Rååns dalgång med ett så kallat storområde, vilket enligt MB 3:2 betecknas som obetydligt påverkat av exploatering.

Den fossila lertakten söder om Gantofta ligger inom riksintresseområdet Rååns dalgång MB 3:6, med tillhörande värden. Grustakten väster om Gantofta och strax söder om dalgången ingår i Raus socken, delområde Helsingborg. Täkterna är skyddade mot deponering och exploatering genom MB 7:11.

Wallåkra stenkärlsfabrik är en unik anläggning med en levande tradition sedan mitten av 1800-talet. Byggnaderna och anläggningarna knutna till fabriken är av högt byggnadshistoriskt- och teknikhistoriskt värde. Vallåkra med stenkärlsfabriken ingår i riksintresseområdet Rååns dalgång och omfattas av PBL 8:13. Anläggningen ligger inbäddad i Härslövsbäckens sidoravin innehållande ädellövskog och har även ett stort rekreativvärde genom kopplingen till Borgens naturreservat (Fjärestad) norr om Råån.

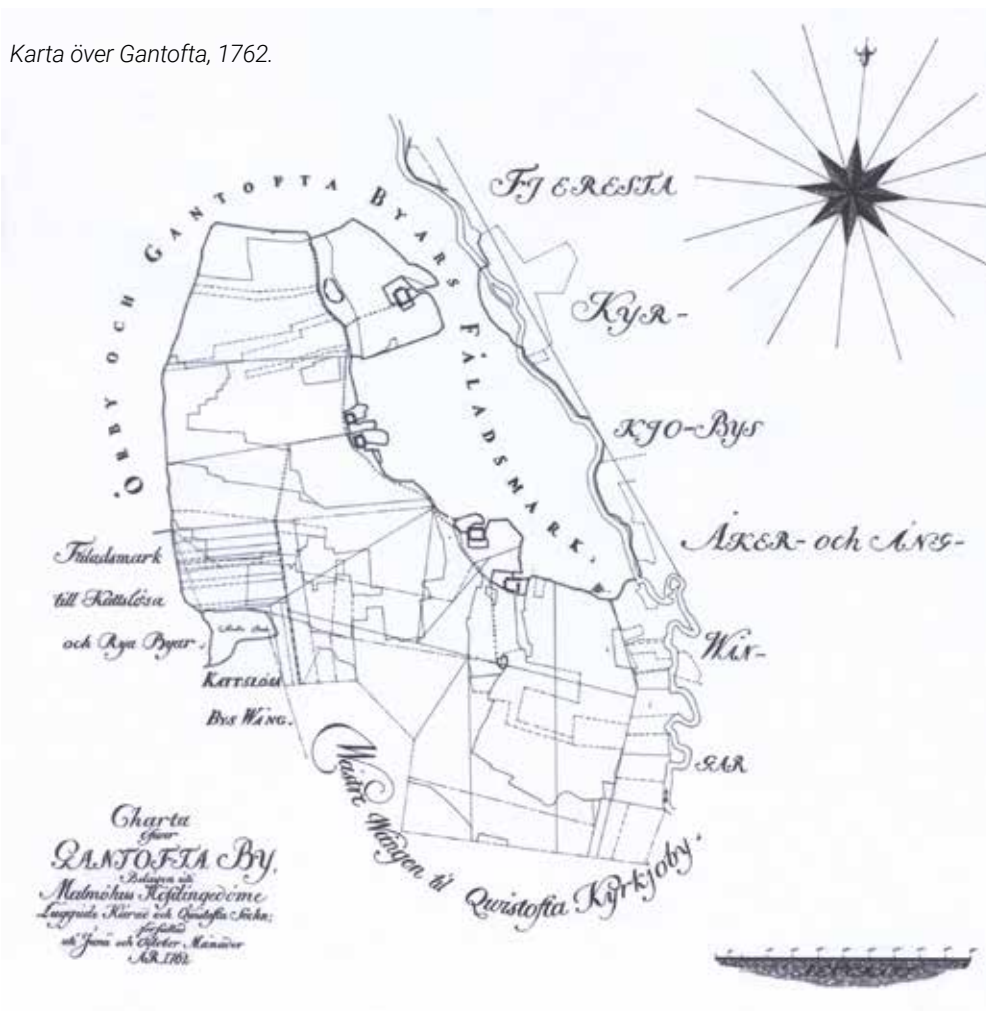
Den äldre bebyggelsen längs järnvägsspåren i Vallåkra och Gantofta har ett samhällshistoriskt värde och visar spåren av de tidiga järnvägssamhällena trots att de äldre stationerna är rivna. PBL 8:17 ska särskilt uppmärksammas.

Skjutsstationen i Vallåkra visar på platsen för den gamla bondbyn och belyser dessutom samhällets kommunikationshistoriska betydelse och omfattas av PBL 8:13.

Vallåkra gård och Olstorps gård är tillsammans med Rydebäckes gård representanter för 1800-talets intensifierade jordbruk och nyodlingar. De har ett stort samhällshistoriskt värde och PBL 8:17 ska uppmärksammas.

Vallåkras kommunala centrum visar på ortens administrativa funktion som kommuncentrum. Det illustreras med byggnader såsom skolan, ålderdomshemmet och kommunhuset. Tillsammans har de ett byggnadshistoriskt och samhällshistoriskt värde. PBL 8:17 ska särskilt uppmärksammas.

Karta över Gantofta, 1762.



Kvistofta kyrkby utgör en kulturhistoriskt värdefull bymiljö. Efter enskiftet har Kvistofta kyrkby behållit den form som den gavs under 1800-talet. Kvistofta har fortfarande karaktären av en sammanhållen by, dels beroende på de gårdar som aldrig flyttades ut och dels genom de gatehus som tidstypiskt uppfördes utmed vägen. Tillsammans med kyrkan och den mycket välbevarade prästgården har denna bebyggelse ett högt byggnadshistoriskt värde. Bebyggelsen omfattas av PBL 8:13 och KML 4.

De tre äldre gårdsmiljöerna vid Gantofta, Carlsro inne i Gantofta samt Emmarsro och Gantofta boställe i söder, markerar samhällets ursprung i den före detta bondbyn. Strukturen är särskilt värdefull och omfattas av PBL 8:13.

Rydebäcks gård och Gamlegården är knutna till tegelbrukets framväxt. Rydebäcks gård är en av de mest påkostade storgårdarna i kommunen och har höga arkitektoniska kvaliteter. Bostadshuset tillsammans med uthuslängorna visar den expansiva och kapitalstarka period som kännetecknar de stora och medelstora skånska gårdarna i mitten av 1800-talet. Både Rydebäcks gård och Gamlegården har ett stort samhälls- och byggnadshistoriskt värde och omfattas av PBL 8:13. Miljön runt Rydebäcks gård och längs bäckarna är ett värdefullt inslag i naturmiljön.

Arbetarelängan vid Rydebäcks gård samt bebyggelsen på Fortuna strand utgör en kontrast till den påkostade högreståndsmiljön på Rydebäcks gård. Denna bebyggelse återspeglar de villkor som gällde för de människor som på olika sätt var knutna till gården. Bebyggelsen ligger inom riksintresseområde för kulturmiljön Rååns dalgång. Byggnaderna har både byggnadshistoriska och socialhistoriska värden och klassas som särskilt värdefull miljö enligt PBL 8:13.

Rya kvarn har ett teknikhistoriskt värde och fungerar som ett landmärke i landskapet. Den omfattas av PBL 8:13.

Rya tegelugn och spåren av tegeltillverkning i området har ett teknikhistoriskt värde och är en av flera mindre tegelbruk som funnits i nordvästra Skåne. PBL 8:17 ska särskilt uppmärksammas.

Rydebäcks villasamhälle är kommunens tydligaste uttryck för den kraftiga utbyggnad av småhusområden som ägde rum med början i 1960-talet och som sedan fortsatt. Småhusområdet har ett samhällshistoriskt värde, då det tydligt visar hur boendet i enfamiljshus under 1960- och 1970-talen definitivt slog igenom för en bred befolkningsgrupp. Delar av bebyggelsen har dessutom ett påtagligt arkitektoniskt värde. Det gäller särskilt de kopplade, låga tegelhusen i områdets södra del. Värdet ligger i områdenas enhetlighet och i den tidstypiska planeringen med homogena områden kring matargator. PBL 8:17 ska särskilt uppmärksammas.

Jordbruksfastigheter längs Klostervägen i Rydebäck visar på den förvandling jordbruket genomgick under sent 1800-tal. De var bostäder för lönearbetare och statare som saknade jord eller inte kunde livnära sig på den egna gården. De har ett samhällshistoriskt värde och PBL 8:17 ska särskilt uppmärksammas.

Kuststräckan från Fortuna utefter Rydebäck mot Råå kännetecknas av kusthed, betesmark med små lövdungar, bäckar och badplats. Rydebäcken och Heabäcken rinner norr respektive söder om Rydebäck. En våtmark av värde för flora och fauna finns cirka 50-100 meter från havet. Rydebäcken har lekande havsöring. Kustheden har högsta naturvärde, klass 1, med hänvisning till de botaniska och geologiska värdena och värdet för friluftsliv och rekreation. Hela kust-

sträckan omfattas av strandskydd enligt MB 7. Kustzonen har riksintresse med geografiska bestämmelser enligt MB 4:1 och 4:4. Det innebär bland annat att natur- och kulturvärdena ska ges företräde. Kuststräckan är känslig för erosion och naturligt sandbindande växter (till exempel strandråg, sandrör, sandstarr) är lämpliga som skydd. Kusten mellan Råå och Rydebäck är utpekad som särskilt värdefull naturmiljö av länsstyrelsen i Skåne. Det finns erosionsproblem vid bebyggelsen utefter kusten vid Fortuna som åtgärdats med olämpliga lösningar. Stenblock som erosionskydd på sanddyn riskerar att öka erosionen och området förfulas.

Rydebäcks kärr , Heabäcken , Rydebäcken och Gantofta lertäkt. Denna sammanhängande, kustnära vattenmiljö har höga naturvärden. Bäckarna har bland annat länets högsta täthet av öringyngel. Lertäkten i Gantofta är en vattenfylld damm och i lerlagren finns unika skaldjursfossil , strutmärgel med mera från Juraperioden. Rydebäcks kärr grävdes ut 2016 vilket skapade vattenspeglar som höjer värdet för djurliv och landskapsbild. Strandområdet har en ovanlig flora som sandlök, brudbröd och hundtunga. I området finns också större vattensalamander. Fågellivet är också värdefullt. Bland annat kungsfiskare vistas här regelbundet.

Övriga strukturer och värden i landskapet

Vägnätet med de äldre huvudvägarna, landsvägen från Mörap mot Landskrona och den så kallade kungsvägen mellan Malmö, Landskrona och Helsingborg som har sitt ursprung i medeltiden.

Blandningen mellan små och medelstora gårdar sydost om Kvistofta kyrkby, vid kommungränsen mot Landskrona, som ger landskapet en agrar prägel och som visar på jordbruksexpansionen efter skiftena.

Gränser mellan vång och fälad. Flera av gränserna mellan vång och fälad syns fortfarande i landskapet i form av fastighetsgränser och vägvavsnitt. Dessa gränser har ett stort odlingshistoriskt värde, inte minst i Rydebäcks villasamhälle där de båda vattendragen fortfarande markerar forna tiders gräns mellan fäladsmark och vång.

Socknens fornlämningsbestånd med bland annat Gantoftadösen och Gantofta sliprännor har ett stort pedagogiskt värde och berättar om förhistorisk verksamhet.

Alla *stenmurar, åkerholmar, småvatten, odlingsrösen, märkegravar och alléer* i odlingslandskapet är skyddade genom biotopskyddet i miljöbalken MB 7:11. Det innebär att det krävs tillstånd av länsstyrelsen, som tillsynsmyndighet, för att ta bort eller på annat sätt påverka natur- och kulturelementen i det öppna odlingslandskapet. Det krävs även tillstånd av skogsstyrelsen för att påverka biotoper i skogsmark. Objekten är inte utmärkt på kartorna.

Större våtmarker (över 1 ha) som inte omfattas av biotopskydd fyller även de en viktig biologisk och hydrologisk funktion i landskapet. Ändring av alla våtmarker kräver tillstånd från länsstyrelsen. Endast objekt med särskilt höga natur- och

kulturvärden finns med på kartan.

Fornlämningar, kyrkor och kyrkogårdar är skyddade genom lagen om kulturminnen med mera. För information om fornlämningar hänvisas till fornsok.se.

Ansvar för att skydda och vårda våra natur- och kulturmiljöer delas av alla, såväl enskilda som myndigheter.

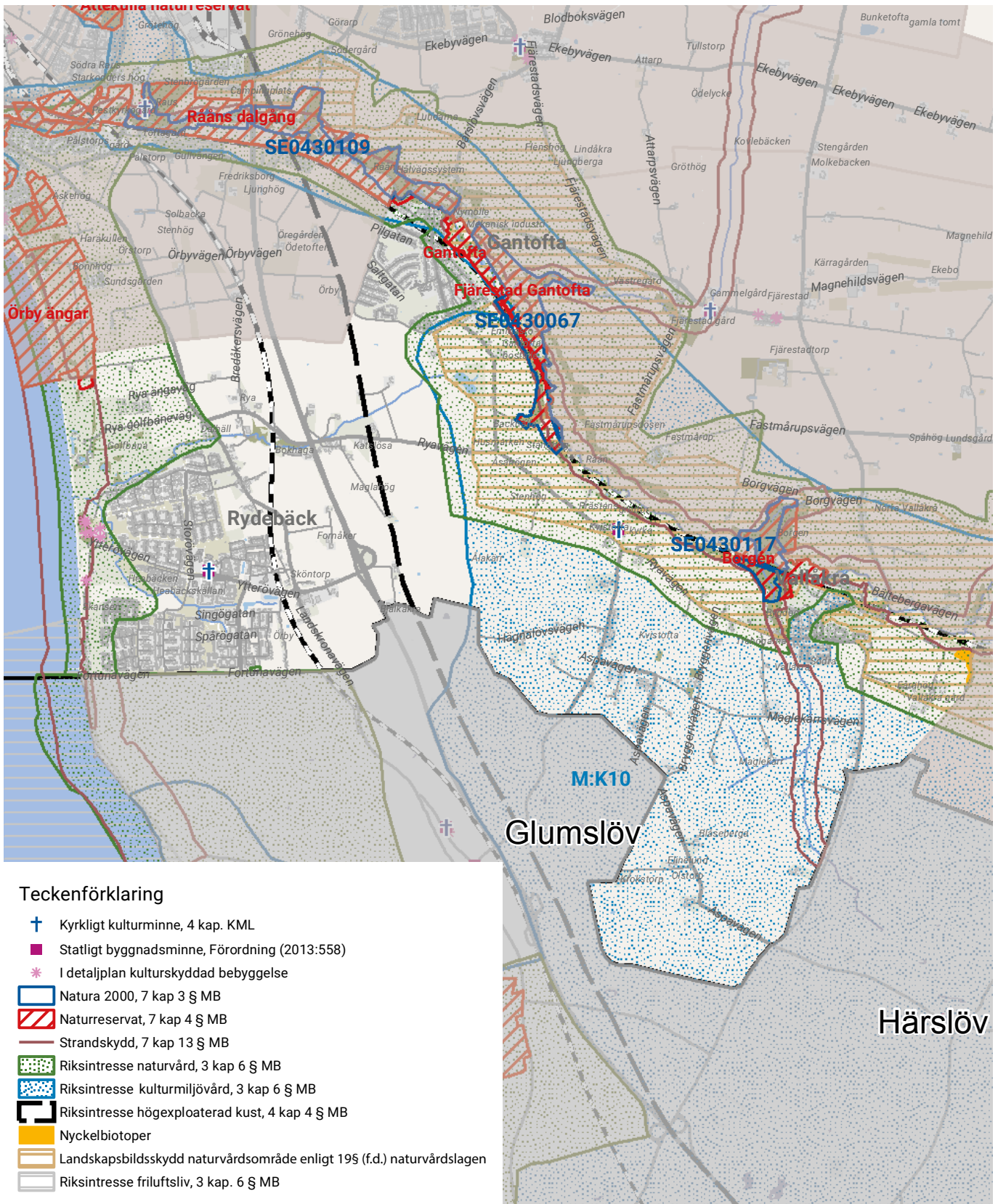


Mindre hackspett. Illustration: Peter Elfman

Skyddade natur- och kulturmiljöer

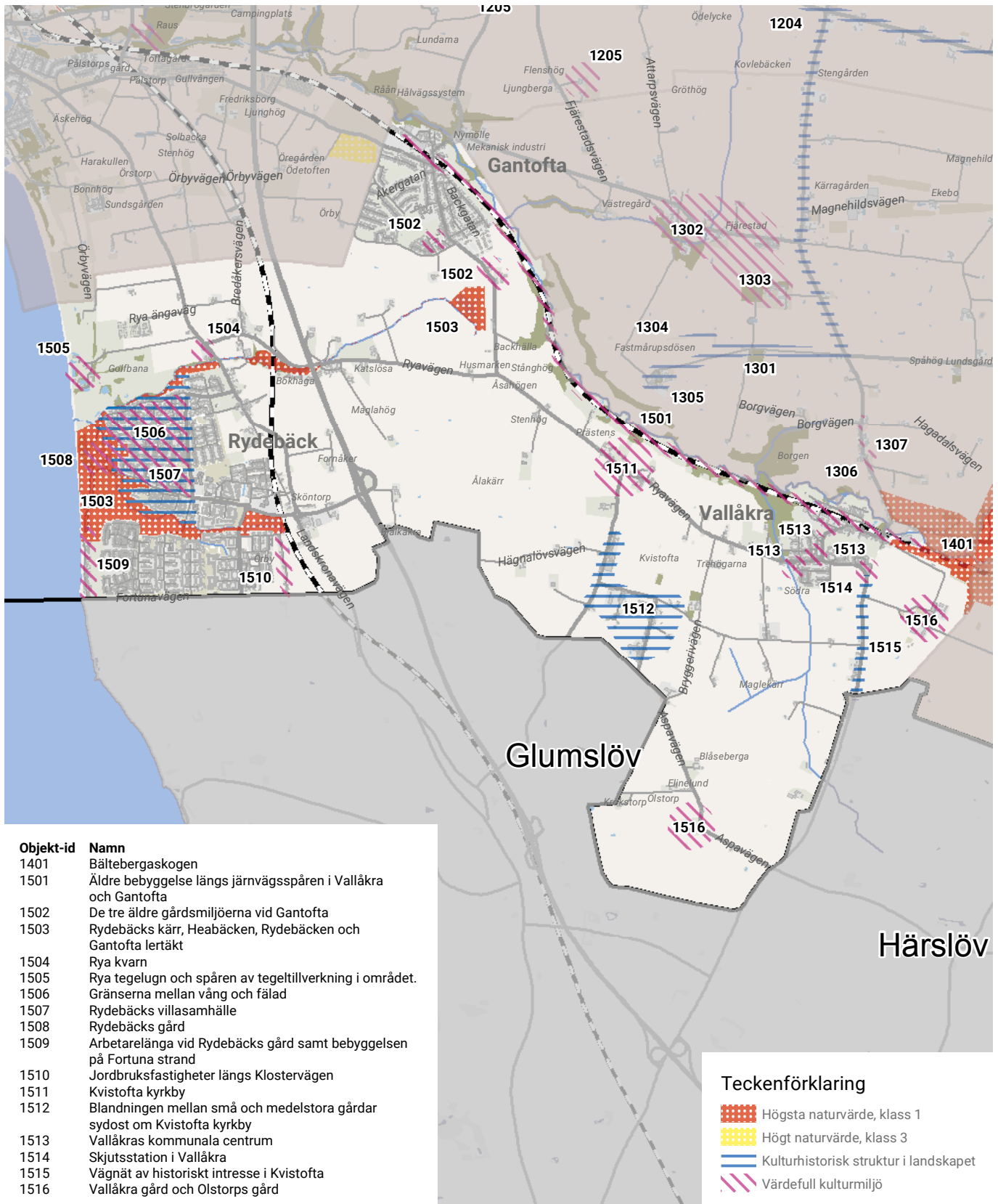
För information om fornlämningar läs mer på fornsok.se.

Generellt biotopskydd enligt miljöbalken kap 7:11 redovisas inte på kartan.



Lokala natur- och kulturvärden att förstärka i planeringen

I Introduktion till Natur- och kulturmiljöprogram kan du läsa mer om bedömning av lokala natur- och kulturvärden.



Källor

Fajersson M., Tegel - om tegelindustrin i Helsingborgs kommun. Helsingborgs museum, 1988.

Helsingborgs stad,
Översiktsplan 2010.
www.helsingborg.se/

Helsingborgs museum, Kulturminnesprogram för Helsingborgs kommun, 1991.

Lantmäteriet, Historiska kartor.
www.lantmateriet.se/

Helsingborgs stadsbyggnadskontor, Naturvårdsplan för Helsingborgs kommun, 1992.

Länsstyrelsen i Skåne,
Riksintressen och regionala intressen för natur- och kulturmiljöer,
Helsingborgs kommun.
www.lansstyrelsen.se/skane

Helsingborgs stadsbyggnadsförvaltning, Fördjupning av översiktsplanen för Gantofta 2010.

Riksantikvarieämbetet,
Fornsök - fornlämningsregistret.
www.raa.se/

Helsingborgs stadsbyggnadskontor, Ortsanalys för Gantofta 2004.

Rydebäcks Museum.
www.rydebackshistoria.se

Helsingborgs stadsbyggnadsförvaltning, Ortsanalys för Rydebäck 2007.

Helsingborgs stadsbyggnadskontor, Ortsanalys för Vallåkra 2003.

Tegelröd ängstrollslända.



Du hjälper oss att hålla naturen hel och ren genom att meddela oss om fel eller lämna synpunkter. Det kan du enkelt göra med hjälp av appen "**Ett bättre Helsingborg**". Du kan även ringa eller mejla. Helsingborg kontaktcenter: 042-10 50 00, kontaktcenter@helsingborg.se

helsingborg.se/naturochkultur



HELSINGBORG