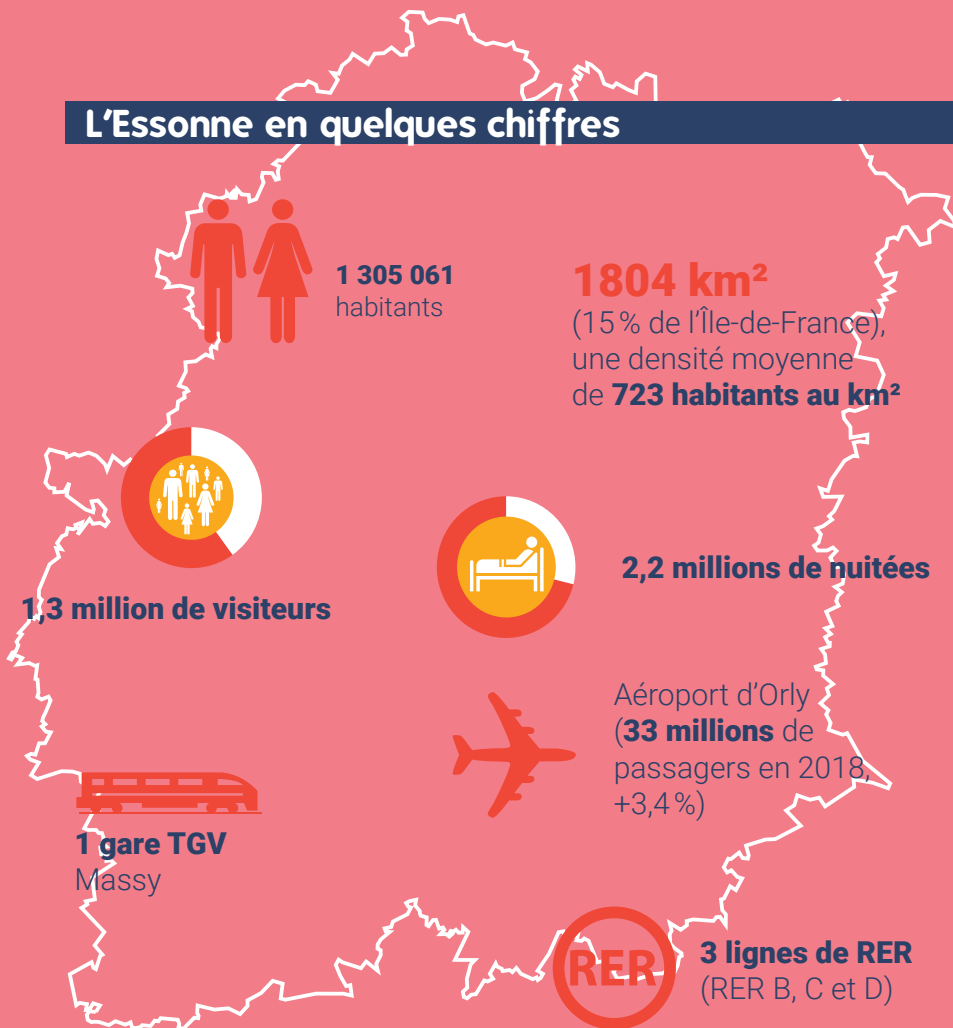


# Les chiffres clés du tourisme en Essonne 2018

## L'Essonne en quelques chiffres



## L'hébergement en Essonne

### Capacité d'accueil



### L'hôtellerie essonnienne

> **Nuitées totales : 2 147 160**  
(+8,5% par rapport à 2017)

> **Nuitées de la clientèle française : 1 525 040**  
(+6,4 % par rapport à 2017)

> **Nuitées de la clientèle étrangère : 622 117**  
(+14,1% par rapport à 2017)

> **Capacité de 6 617 chambres pour un total de 14 259 lits au 31 décembre 2018**

> **Taux moyen d'occupation : 67,3 %**  
(64 % par rapport à 2017)

### Le top 3 des clientèles étrangères



**N° 1 Chine**  
**26,8 %**  
31,2% en 2017



**N°2 Royaume Uni**  
**10,9 %**  
9,4% en 2017



**N°3 USA**  
**9,3 %**  
7,4% en 2017

### Répartition des nuitées

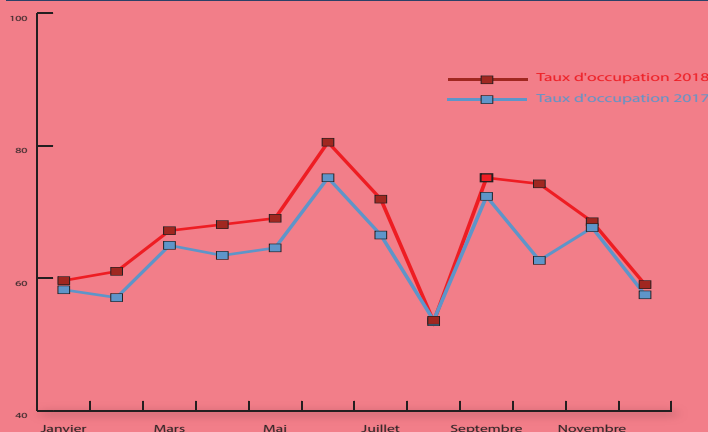
**71 %**  
nuitées  
françaises



**29 %**  
nuitées  
étrangères

La clientèle étrangère représente 29 % du total des nuitées.  
Les touristes européens représentent 47,6 % de ces nuitées (43,9 % en 2017).

### Variation mensuelle du taux d'occupation entre 2017 et 2018



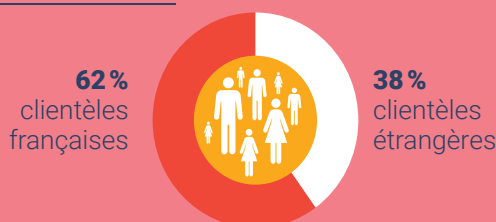
La part moyenne des nuitées générées par le tourisme d'affaires est de 67% (69 % en 2017).

## L'hébergement label Gîtes de France



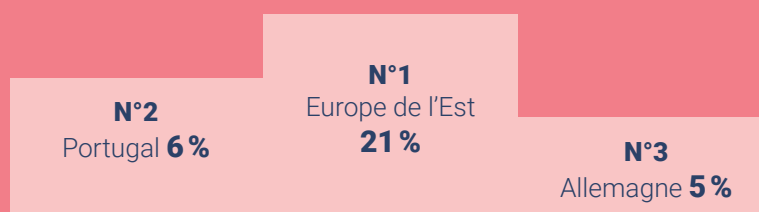
Le taux d'occupation moyen est de 81,7% en 2018 (72,9% en 2017). Le taux d'occupation le plus fort s'élève à 95% pour le mois juillet.

### Répartition des clientèles



62% de clientèle française (57% en 2017) dont 18% de Franciliens (+5 points par rapport à 2017).

### Le top 3 des clientèles étrangères



La durée moyenne du séjour est de 13,1 nuitées (+4,3% par rapport à 2017). Le nombre total de nuitées s'élève à 64 799 (+5,6% par rapport à 2017).

## La fréquentation des Offices de Tourisme et Syndicats d'Initiative

Les Offices de Tourisme et Syndicats d'Initiative essonniers ont renseigné **48 047 visiteurs** en 2018, soit une baisse de 4% par rapport à 2017. 58% des visiteurs renseignés étaient essonniers et 37% venaient des autres régions de France. (source : OT Simple, OT de la CA Val d'Yerres Val de Seine).

### Le top 3 des visiteurs étrangers



N°1  
Pays-Bas  
19%



N°2  
Royaume Uni  
17%



N°3  
Belgique  
14%

## La fréquentation des sites touristiques

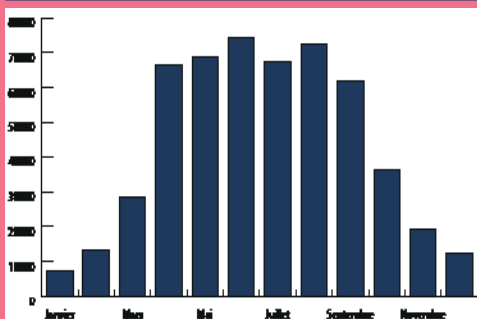
**990 000** visiteurs ont été recensés dans les principaux sites touristiques en Essonne pour l'année 2018 (panel de 34 sites touristiques sur la base d'une enquête de fréquentation annuelle réalisée en 2018). Les deux îles de loisirs régionales, île de loisirs du Port aux Cerises à Draveil et île de loisirs d'Étampes, représentent en 2018 41% de la fréquentation annuelle des sites touristiques en Essonne.

## Le top 10 des sites touristiques les plus fréquentés en 2018

	Site	Visiteurs	Variation de 2017 à 2018
1	Ile de loisirs de Draveil (act. payantes)	317 000	+132%
2	Babyland Amiland Saint-Pierre du Perray	123 097	nc
3	Ile de loisirs d'Etampes (act. payantes)	82 040	+5%
4	Aventure Floréval Bruyères le Châtel	62 811	+1%
5	Verrerie de Soisy-sur-Ecole	54 871	-9,2%
6	Domaine de Saint-Jean de Beauregard	42 000	+5%
7	Domaine départemental de Chamarande (expositions et ateliers)	38 116	+8,9%
8	Golf de Forges-les-Bains	28 377	-7%
9	Château de Courances	24 101	+11,5%
10	Ferme de P'tit Brin de Paille Longjumeau	23 256	+1,1%

## Variation mensuelle de la fréquentation des sites touristiques

En nombre de visiteurs (panel de 28 sites touristiques)



Évolution de 2017 à 2018 d'un panel de 24 sites incluant les 2 Iles de loisirs : + 27,5%.  
Les fortes températures de juillet ont favorisé les activités de plein air et un peu moins les sites patrimoniaux.

CDT - Mars, 2019

## Les grandes manifestations en Essonne

- Download Festival à la Base Aérienne de Brétigny : **120 000** visiteurs
- Meeting aérien de Cerny/La Ferté-Alais : **39 000** visiteurs
- Foire aux haricots d'Arpajon : **35 000** visiteurs (estimation)
- Fête des Plantes de Saint-Jean de Beauregard : **32 000** visiteurs
- Fête médiévale du Château de Dourdan : **25 000** visiteurs
- Expositions au Domaine départemental de Chamarande : **25 000** visiteurs
- 2 expositions à la Ferme Ornée à la Propriété Caillebotte à Yerres : **16 566** visiteurs
- Festival International du Cirque de Massy : **13 500** visiteurs
- Foire internationale de la photographie : **10 000** visiteurs (estimation)

## Un cadre naturel préservé

- 2 Parcs naturels régionaux : le Parc naturel régional du Gâtinais français et le Parc naturel régional de la Haute Vallée de Chevreuse
- 82 367 ha d'espaces agricoles (soit 45 % du territoire essonnien)
- 46 904 ha d'espaces boisés (soit 23% du territoire essonnien)
- 5 500 ha de zones humides
- 400 km de cours d'eau
- 300 ha de sites archéologiques
- 55 sites départementaux
- 31 sites départementaux ouverts au public (dont 9 forêts départementales, dont 11 sites accessibles aux PMR, dont 5 sites ouverts à la pratique de la pêche)
- 46 262 ha d'Espaces Naturels Sensibles recensés (identifiés comme remarquables) dont 1 559 ha acquis par le Conseil départemental de l'Essonne
- 2 319 km de chemins de randonnée inscrits au Plan départemental des itinéraires de promenade et de randonnée (PDIPR)
- 16 boucles départementales de randonnée balisées représentant 518 km

Sources : Chambre d'Agriculture de Région Ile-de-France, Comité départemental du tourisme de l'Essonne, Comité Régional du Tourisme Paris Ile-de-France, Conseil départemental de l'Essonne, INSEE, NaturEssonne, OT Simple, Paris Aéroport, Relais des Gîtes de France Essonne