



# TURISMO LLEGADA DE VISITANTES INTERNACIONALES

Enero – Diciembre de 2015

Edición Enero 2016

## TURISMO. LLEGADA DE VISITANTES INTERNACIONALES

---

Enero - Diciembre de 2015

**Enero de 2016**  
"Año 58 de la Revolución"

## **INDICE**

**Pág.**

### **Introducción**

1

### **Cuadros**

1. Llegada de visitantes internacionales por países, Diciembre

2

2. Llegada de visitantes internacionales

2

3. Llegada de visitantes internacionales por países, Enero - Diciembre

3

4. Llegada de visitantes internacionales por meses

4

### **Gráficos**

1. Principales países emisores del turismo, Enero - Diciembre

3

2. Llegada de visitantes por meses

4

3. Llegada de visitantes Enero - Diciembre en los últimos años

5

4. Selección de países con mayor por ciento de crecimiento Enero - Diciembre

5

### **Abreviaturas y Definiciones Metodológicas**

6

### INTRODUCCIÓN

La presente publicación “**Turismo. Llegada de Visitantes Internacionales**” de la Oficina Nacional de Estadística e Información (ONEI), tiene como objetivo mostrar los resultados preliminares de los indicadores fundamentales que miden la entrada de visitantes al país.

En la misma se podrá encontrar el comportamiento de la llegada de los visitantes por meses, acumulado por años, así como sus principales emisores. Las fuentes de información utilizadas son: las cifras emitidas por la Dirección de Identificación, Inmigración y Extranjería, correspondiente al período Enero - Diciembre de 2015.

Esta publicación ha sido elaborada por los especialistas del Centro de Gestión de la Información Económica, Medioambiental y Social de la ONEI, la misma está disponible en formato electrónico (PDF) conjuntamente con otras valiosas informaciones en el sitio: [www.onei.cu](http://www.onei.cu)

Agradecemos que las observaciones o sugerencias que contribuyan al perfeccionamiento de este servicio estadístico nos sean enviadas a través de [usuario@onei.cu](mailto:usuario@onei.cu)

**1. Llegada de visitantes internacionales por países, Diciembre**

PAÍSES	2014	2015	Unidad
			(%) 15/14
<b>Total</b>	<b>332 190</b>	<b>382 145</b>	<b>115,0</b>
Canadá	132 060	131 727	99,7
Alemania	16 375	20 233	123,6
Italia	12 575	19 501	155,1
Francia	9 958	13 743	138,0
Inglaterra	10 733	12 243	114,1
España	6 515	11 870	182,2
México	8 471	11 582	136,7
Venezuela	8 822	8 008	90,8
Argentina	4 651	6 235	134,1
China	6 106	5 939	97,3
Federación Rusa	6 598	5 187	78,6
Polonia	2 609	4 953	189,8
Holanda	3 037	4 202	138,4
Suiza	2 810	4 174	148,5
Suecia	3 358	3 885	115,7
Colombia	4 257	3 152	74,0
Chile	2 290	2 790	121,8
Austria	2 489	2 678	107,6
Otros	88 476	110 043	124,4

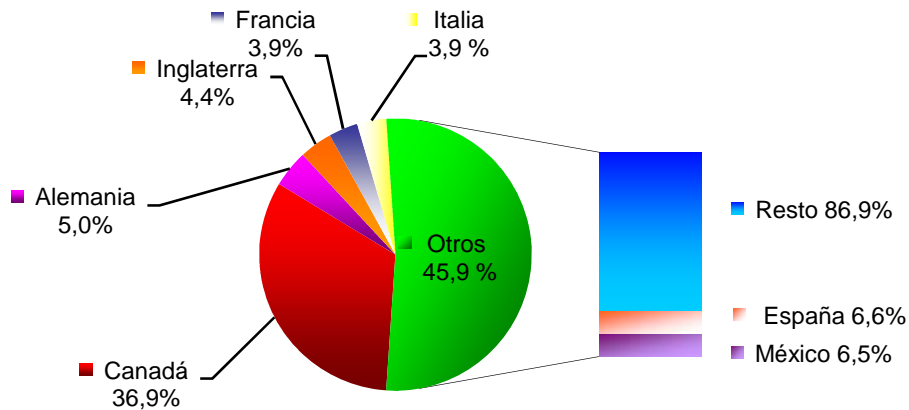
**2. Llegada de visitantes internacionales**

VISITANTES	2015		Unidad
	Diciembre	Enero-Diciembre	
<b>Visitantes</b>	<b>382 145</b>	<b>3 524 779</b>	
Turistas	379 376	3 490 710	
Excursionistas	2 769	34 069	
De ello: Crucero	1 300	9 922	

**3. Llegada de visitantes internacionales por países, Enero - Diciembre**

PAÍSES			Unidad
	2014	2015	(%) 15/14
<b>Total</b>	<b>3 002 745</b>	<b>3 524 779</b>	<b>117,4</b>
Canadá	1 175 077	1 300 092	110,6
Alemania	139 138	175 264	126,0
Inglaterra	123 910	155 802	125,7
Francia	103 475	138 474	133,8
Italia	112 076	137 727	122,9
España	77 099	107 368	139,3
México	82 820	105 406	127,3
Venezuela	78 839	95 123	120,7
Argentina	68 849	85 172	123,7
Chile	38 500	49 194	127,8
Federación Rusa	69 237	43 387	62,7
Holanda	33 491	42 465	126,8
Suiza	23 880	32 562	136,4
China	28 239	31 733	112,4
Colombia	37 403	30 746	82,2
Polonia	16 569	26 246	158,4
Perú	19 536	24 861	127,3
Otros	774 607	943 157	121,8

**Principales países emisores del turismo, Enero - Diciembre**



**4. Llegada de visitantes internacionales por meses**

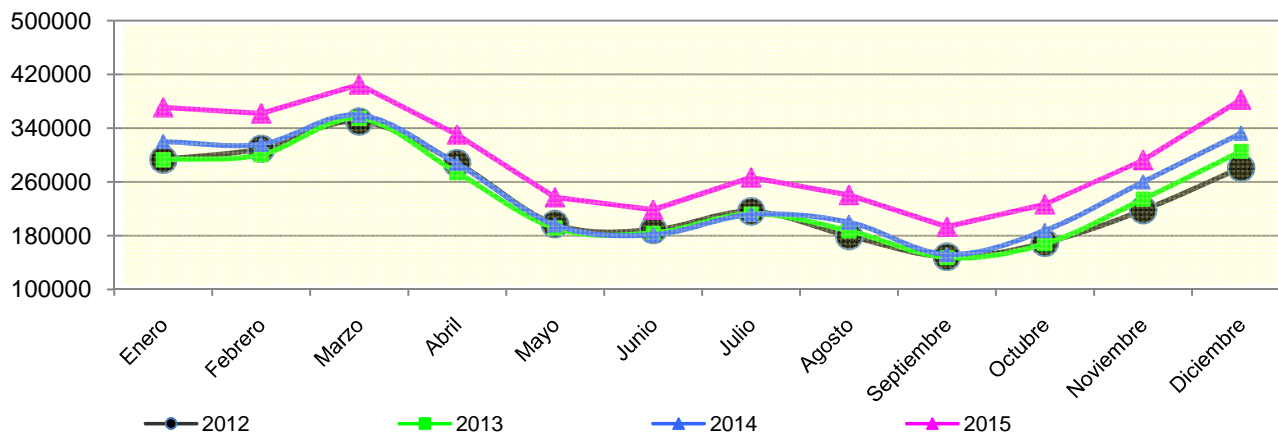
Unidad

(%)

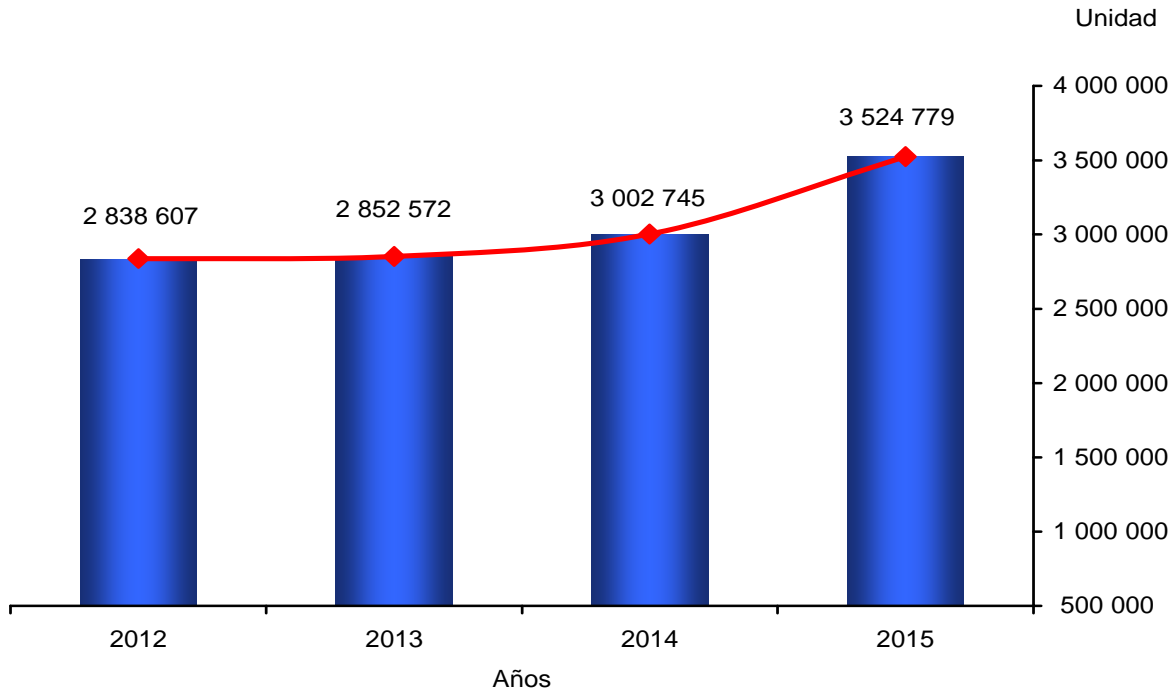
MESES	2014	2015	15/14
Enero	320 063	370 830	115,9
Febrero	316 161	361 652	114,4
<b>Acumulado</b>	<b>636 224</b>	<b>732 482</b>	<b>115,1</b>
Marzo	359 446	404 439	112,5
<b>Acumulado</b>	<b>995 670</b>	<b>1 136 921</b>	<b>114,2</b>
Abril	287 190	330 476	115,1
<b>Acumulado</b>	<b>1 282 860</b>	<b>1 467 397</b>	<b>114,4</b>
Mayo	195 913	237 270	121,1
<b>Acumulado</b>	<b>1 478 773</b>	<b>1 704 667</b>	<b>115,3</b>
Junio	181 337	218 636	120,6
<b>Acumulado</b>	<b>1 660 110</b>	<b>1 923 303</b>	<b>115,9</b>
Julio	211 601	266 721	126,0
<b>Acumulado</b>	<b>1 871 711</b>	<b>2 190 024</b>	<b>117,0</b>
Agosto	199 801	240 214	120,2
<b>Acumulado</b>	<b>2 071 512</b>	<b>2 430 238</b>	<b>117,3</b>
Septiembre	151 916	193 471	127,4
<b>Acumulado</b>	<b>2 223 428</b>	<b>2 623 709</b>	<b>118,0</b>
Octubre	187 388	226 749	121,0
<b>Acumulado</b>	<b>2 410 816</b>	<b>2 850 458</b>	<b>118,2</b>
Noviembre	259 739	292 176	112,5
<b>Acumulado</b>	<b>2 670 555</b>	<b>3 142 634</b>	<b>117,7</b>
Diciembre	332 190	382 145	115,0
<b>Acumulado</b>	<b>3 002 745</b>	<b>3 524 779</b>	<b>117,4</b>

Unidad

**Llegada de visitantes por meses**

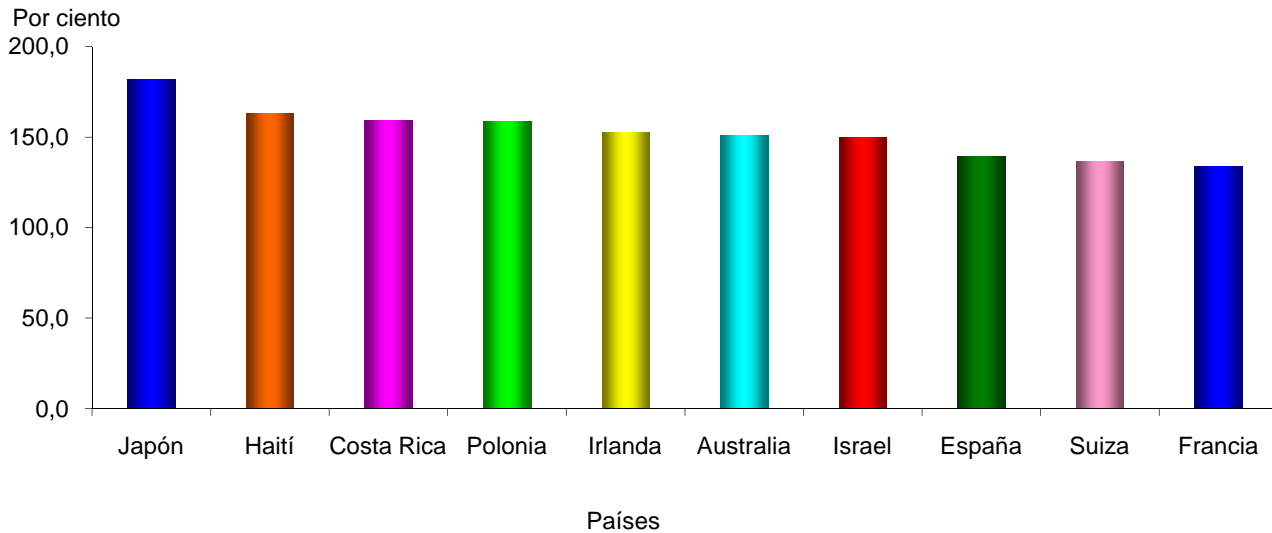


Llegada de visitantes Enero - Diciembre en los últimos años



(a)

Selección de países con mayor por ciento de crecimiento, Enero - Diciembre 2015



<sup>(a)</sup> Criterio de Selección: Países con más de 5 000 visitantes, respecto al año 2014.



## **ABREVIATURAS**

% Por ciento

## **DEFINICIONES METODOLÓGICAS**

**Visitantes:** Personas que visitan a un país diferente de aquel en el que tienen su lugar de residencia habitual por un período no superior a un año, cuyo motivo principal de visita no es el de ejercer una actividad remunerada en el país visitado. Comprende dos categorías: turistas y excursionistas.

**Llegadas:** Afluencia de visitantes internacionales al país de referencia, donde cada número de llegadas de visitantes corresponde a un viaje al extranjero y no tiene que ser necesariamente igual al número de personas que viajan. La misma persona, puede efectuar varios viajes con destino a un país durante determinados períodos, será contabilizado cada vez como una nueva llegada.

**Turistas:** Todo visitante que viaja a un país distinto de aquel en el que tiene su residencia habitual, que efectúa una estancia de por lo menos una noche, pero no superior a un año, cuyo motivo principal de la visita no es el de ejercer una actividad remunerada en el país visitado.

**Excursionistas:** Todo visitante que viaja a un país distinto de aquel en el que tiene su residencia habitual, por un período inferior a 24 hora, sin incluir pernoctaciones en el país visitado y cuyo motivo principal de la visita no es el de ejercer una actividad que se remunere en el país visitado. Incluye pasajeros en crucero, visitantes del día y tripulaciones.