

# KASTEEL KATERN

Mei 2013 ■ jaargang 15 ■ nummer 41



SPECIALE EDITIE

Dag van het Kasteel  
20 mei 2013

ORANJE BOVEN!

## COLOFON

Kasteelkatern is een uitgave van de Nederlandse Kastelenstichting en verschijnt 4 keer per jaar.

Redactieadres Kasteelkatern  
Nederlandse Kastelenstichting  
Markt 24  
3961 BC Wijk bij Duurstede  
T 0343-578995  
F 0343-591403  
E info@kastelen.nl  
I www.kastelen.nl

Redactie  
dr. F. Vogelzang  
mevr. drs. L.D. Wessels

Aan dit nummer werkte verder mee  
mevr. drs. W. Landewé  
H. Hoogeveen BA

Omslag: Paleis het Loo, Apeldoorn.  
Foto G. Schouten.

Ontwerp: Nika Grafische Vormgeving  
Vormgeving: Alphons te Beek

Druk: GVO grafisch bedrijf B.V.  
Ponsen & Looijen te Ede  
Oplage: 2500

De NKS aanvaardt geen verantwoordelijkheid voor ingezonden stukken en behoudt zich het recht voor om ingezonden stukken zonder opgaaf van redenen te weigeren. Aan alle artikelen wordt de meeste zorg besteed, maar de ervaring heeft geleerd dat desondanks fouten niet geheel te voorkomen zijn.

Kasteelkatern is een uitgave van de NKS en wordt gratis toegezonden aan de begunstigers en relaties van de stichting.

U kunt uw reactie of artikel sturen naar hierboven genoemd adres. Mocht u teksten uit deze uitgave willen overnemen, neemt u dan contact op met de redactie.

De uiterste datum voor het opleveren van kopij voor het volgende nummer is: 15 juli 2013.

De volgende uitgave van Kasteelkatern verschijnt in september 2013.

## VAN DE REDACTIE

### Dag van het kasteel

### Oranje Boven! Tweehonderd jaar Oranjes en twee eeuwen Koninkrijk

### Tweede Pinksterdag 20 mei 2013

Op 30 november 1813 klom prins Willem Frederik over de reling van een Engels oorlogsschip en landde op het strand van Scheveningen. 'Het gemeene Vaderland is gered!' riep hij uit. Als Koning Willem I werd hij de grondlegger van het nieuwe koninkrijk en is hij de voorvader van koningin Beatrix en van onze nieuwe koning Willem Alexander.

Deze belangrijke gebeurtenis wordt dit jaar herdacht met twee eeuwen Oranjes en het Koninkrijk. Reden genoeg om ook de Dag van het Kasteel aan Oranje te wijden. Al in 1262 werd Jan van Nassau bisschop van Utrecht. Een eeuw later legde Engelbrecht van Nassau de basis voor de macht van familie; hij werd heer van Breda en eigenaar van het gelijknamige kasteel. Zijn nazaat Willem de Zwijger erfde van een oom het prinsdom Orange in Frankrijk: het geslacht Oranje-Nassau was geboren. Willem grossierde in kastelen: IJsselstein, Leerdam, Breda, Buren en vele anderen. Zijn zoons en kleinzons bouwden prachtige buitenplaatsen zoals Zuylestein van Frederik Hendrik op de Utrechtse Heuvelrug en het jachtslot Soestdijk van Willem III.

Na 1813 zetten de Oranjes opnieuw de toon, met voorbeelden als Paleis 't Loo, de Haagse paleizen, kastelen zoals in Tilburg en een buitenplaats als Vaeshartelt bij Maastricht, dat zelfs tweemaal in bezit was van de Oranjes en in 1841 door de schatrijke industrieel Petrus Regout in opdracht van Koning Willem II werd gekocht. Zo zijn er tientallen voorbeelden van kastelen en buitenplaatsen met een hechte band met ons koningshuis. Vele van die gebouwen zijn opengesteld op de Dag van het Kasteel!

Het Kasteel van Breda bijvoorbeeld besteedt op de Dag van het Kasteel aandacht aan prins Philips Willem, de oudste zoon van Willem de Zwijger. Maria, een zusje van Willem, verbleef op Huis Bergh.

De prinsen, die van jagen hielden, bezaten buitenverblijven en jachtsloten op de Veluwe of waren er vaak te gast, zoals op Kasteel Doorwerth. Het huwelijk van Juliana en Bernhard werd besproken in de salon van Huis Doorn, dat aandacht besteedt aan de vele banden tussen de Nederlandse en Duitse koningshuizen. De bewoners van Duivenvoorde hadden een hechte band met het koningshuis en bekleedden regelmatig een functie als kamerheer of hofdame. Tontoongesteld worden huwelijksgeschenken, foto's en portretten.

De Oranjes trokken door het hele land en werden uitgebreid gefêteerd. Cateau van Lewe, de dochter des huizes op de Minkeborg in Uithuizen, wist zich nog jaren later te herinneren hoe koning Willem III haar met 'lief kind' aansprak. Dit bezoek staat centraal bij het evenement 'Flaneren door de tijd' op de borg, te zien op de Dag van het Kasteel. Paleis 't Loo stelt het paleisdak open, zodat u kunt uitkijken over de paleistuin. 20 mei is bovendien de laatste dag van de expositie Beelden van Beatrix.

Daarnaast zijn nog tientallen andere kastelen en buitenplaatsen geopend. U kunt er genieten van tentoonstellingen, evenementen, riddergevechten, valkenjachten, muziekoptredens, living history, opengestelde tuinen, rondleidingen en speciale verrassingen voor de kleintjes.



## STADHOUDERLIJKE BURCHTEN

door Fred Vogelzang

***Dit jaar is het thema van de Dag van het Kasteel 'Oranje Boven!' De familie van Oranje Nassau is al sinds de middeleeuwen historisch verbonden met de Nederlanden en er zijn vele kastelen, paleizen en buitenplaatsen die een relatie hebben met de Oranjes. Als lokale heren, als stadhouders en later als koningen en koninginnen. Een paar zullen we de revue laten passeren.***

Fred Vogelzang is  
wetenschappelijk medewerker bij de NKS

### Breda

Engelbrecht I graaf van Nassau, die afkomstig was uit het Duitse Dillenburg, trouwde in 1403 met Jehenne van Polanen. Zijn bruid was een telg van de rijke familie Van Duvenvoorde, die op vele plekken bezittingen had. Een van de onroerende zaken die Jehenne inbracht was Breda. Daar had een voorvader na 1350 een kasteel laten bouwen, met vier hoektorens, een zaal en een kapel. Dit typisch middeleeuwse kasteel, dat deel uitmaakte van de stadsomwalling, kwam via Engelbrecht in handen van een nazaat, Hendrik III. Deze Hendrik behoorde tot de hoogste kringen. Zo was hij een van de vier edellieden die een hoofdrol speelden bij de doop van de latere keizer Karel V van Habsburg. Samen met de Bourgondische hertog Filips de Schone maakte hij reizen door heel Europa. Onderweg maakte hij kennis met Françoise Louise, hertogin van Savoye. Met haar trad hij in het huwelijk en vestigde zich in Brabant. Hij had grootse plannen met zijn Bredase burcht, die door zijn voorvaderen al een paar maal was uitgebreid. Hendrik bouwde onder meer een toren waarin een door een waterrad aangedreven korenmolen was ondergebracht. Opvallend genoeg waren de bovenste verdiepingen van deze molentoren ingericht als luxe woning, met 'veel schoone kameren en vertrecken', waar Hendrik en ook latere Nassau's verbleven. Hendrik bouwde rond 1509 ook een nieuw huis, waarin de rekenkamer werd ingericht, voorzien van een galerij.

Hendriks carrière verliep voorspoedig. Hij werd benoemd tot kapitein-generaal van Brabant en was als zodanig aanvoerder in de strijd met Gelre. Zijn relatie met Karel V was goed en dat leverde vele belangrijke en soms lucratieve opdrachten op. Zo werd hij belast met onderhandelingen over politieke betrekkingen tussen Karel en Vlaanderen. Inmiddels was Françoise overleden en trouwde Hendrik opnieuw: zijn bruid was de dochter van Jean Chalon, prins van het Franse Orange. Hendrik werd benoemd tot stadhouder van Holland en Zeeland en mocht in 1517 zijn hoogste gebied Karel V, persoonlijk op zijn kasteel in Breda ontvangen. Hoe belangrijk Hendrik was in het leven van de Habsburger bleek in 1519 toen intensief lobbywerk van de Nassau sterk meehielp met de verkiezing van Karel tot keizer. Als dank kreeg hij de waardigheid van opperkamerheer, een van de hoogste functies aan het keizerlijke hof. Hendrik verbleef langere tijd in het buitenland, vooral in Spanje. Wellicht heeft hem dat architectonisch geïnspireerd. In Europa was een nieuwe, Italiaans-klassieke

---

#### Linksboven:

Breda. Foto Albert Speelman, 2004.



stijl in opkomst. Hoe het ook zij, toen hij rond 1528 plannen ging maken om terug te keren naar de Lage Landen, bleek hij van zijn inmiddels wat vervallen geraakte kasteel in Breda (zo stond de grote zaal zelfs op instorten) een groot paleisachtig gebouw te willen maken, waar hij zijn in het buitenland gevormde smaak kon botvieren.

In Brussel had hij reeds een stadspaleis laten bouwen in gotische stijl, daarnaast gaf hij kunstenaars opdrachten voor vele schilderijen, tapijten en andere kunstwerken om zijn huizen in te richten. Ook in Diest was hij van plan een paleisachtige woning te doen verrijzen, maar die is er niet gekomen. Die plannen gebruikte hij wel als basis voor de verbouwing van zijn kasteel in Breda, waarvoor Hendrik op zoek ging naar een Italiaanse architect.

De omwalling van de stad Breda werd gemoderniseerd en van het kasteel maakte Hendrik een 'palazzo in fortezza'. Met de bouw werd rond 1535 begonnen. Een courtine, een weermuur, bolwerken en een voorpoort werden nog door Hendrik begeleid, maar hij overleed in 1538, nog voor het werk kon worden afgerond. René van Chalon zette de bouw voort, maar hij overleed eveneens al snel, in 1544. De twee grote vleugels en de toren moesten toen nog worden afgerond. Dat gebeurde pas een eeuw later, onder stadhouder Willem III. Dit prachtige renaissancepaleis werd in 1798 publiekelijk verkocht en fungeert nog steeds als onderkomen van de Koninklijke Militaire Academie.

## Buren

René de Chalon raakte gewond toen hij deelnam aan gevechten rondom de stad Metz. De wonden bleken dodelijk en zijn rijke bezittingen vielen toe aan zijn neef, Willem graaf van Nassau, die nu ook prins van Oranje werd. Willem trouwde in 1551 met Anna van Egmond, de rijkste huwelijkskandidaat die er in de Nederlanden te vinden was. Zij bracht diverse heerlijkheden en kastelen in, waaronder die van Leerdam, IJsselstein en Buren. Het huwelijk vond plaats in dat laatste plaatsje. Voor de plichtigheid en om de vele belangrijke gasten

te kunnen ontvangen, werd het kasteel opgeknapt. De burcht stamde al uit de dertiende eeuw. De vele Van Burens hadden een innige relatie met de hertogen van Gelre. In de vijftiende eeuw werd die waardigheid bekleed door de familie Van Egmond, die ook eigenaar was van IJsselstein. Toch werd de relatie verstoord toen Willem van Buren in een strijd tegen Gelre koos. Hij vond een leger van Arnold van Egmond voor zijn poorten. Willem was geen partij voor Arnold en zo kwam Buren, met kasteel, in handen van die laatste familie. Anna van Egmond was een van Arnolds nazaten en via haar kwam kasteel Buren dus in handen van de Oranjes. Het is onbekend wanneer het eerste kasteel Buren gebouwd is en hoe het eruit zag. Het meest waarschijnlijk is een vierkante of rechthoekige toren, gebouwd van tufsteen. Zowel de archeologische vondsten uit 2000 als het feit, dat bij de afbraak van het kasteel in 1809 maar liefst 400 ton tufsteen werd verkocht, wijzen daarop. De eerste afbeeldingen stammen uit de zeventiende eeuw en laten een vierkant kasteel zien met op iedere hoek een toren. Aan de oostelijke zijde stond een grote ingangstoren, die naar de voorburch leidde. Dit kasteel werd in 1493 verwoest en daarna herbouwd. De nieuwe burch telde vier torens, drie dubbele grachten en maar liefst 170 binnenvertrekken, al zetten sommige onderzoekers hun vraagtekens bij dat laatste getal. Bij de herbouw werden de zuid- en oostvleugel vernieuwd in renaissancestijl, met woonvertrekken voorzien van grote vensters en mogelijk spekklagen. De ingehuurde architect, Alexander Pasqualini was een Italiaan, net als degene die Hendrik III voor Breda had ingehuurd. Het kasteel Buren had een binnenplaats van ongeveer 25 m in het vierkant, omgeven door blauwe hardstenen zuilen. Onder de vleugels en onder alle torens bevonden zich overwelfde kelders. De grootste zaal was 43 schreden lang. Later zou een nazaat van Willem van Oranje, Frederik Hendrik, daar wandtapijten ophangen die herinnerden aan zijn militaire successen. Buren werd tijdens de oorlog tegen de Spanjaarden een aantal malen beschoten en belegerd, zowel door de Spanjaarden als de Geuzen. Het was toen al omgeven door moderne vestingwerken en wallen. Het kasteel is nu verdwenen, van de vestingwerken zijn nog wat resten zichtbaar.

---

**Linksboven:** Luchtfoto van het kasteel van Breda (Noord-Brabant) in 1952. Foto KLM Aerocarto.

**Rechts:** Kasteel van IJsselstein (Utrecht). Tekening van Roelant Roghman, uit 1646-47.

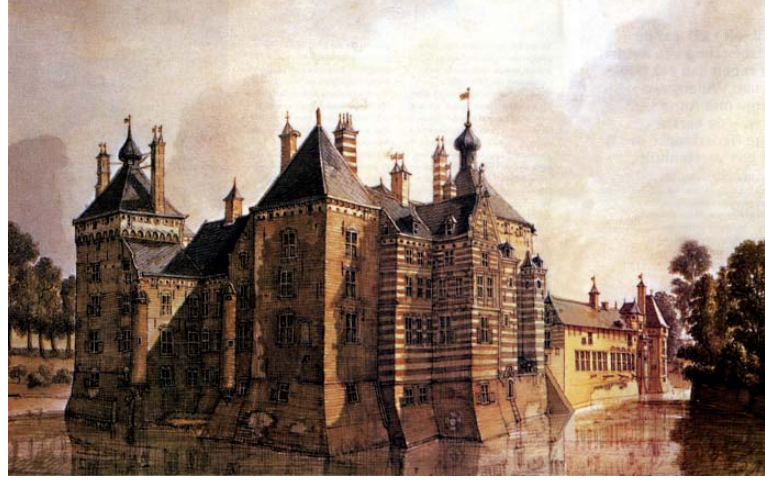
**Rechtsboven:** Kasteel van Buren (Gelderland). Tekening van Jan de Beijer uit 1750 (ROC080).

## IJsselstein

Zoals de Nassau's in Breda een eigen hof stichtten, zo had de eveneens machtige familie Van Egmond grootse plannen met het stadje IJsselstein, net ten zuiden van Utrecht. Het kasteel van IJsselstein was in de dertiende eeuw gesticht door de familie Van Amstel, die gelieerd was aan Holland. Hoewel de IJsselsteinse Van Amstels niets te maken hadden met de moord op Floris V, leidde hun familieband met de daadwerkelijke moordenaars toch tot strijd en moesten ze na een lang beleg het kasteel overgeven. Later werden ze opnieuw eigenaar van IJsselstein en speelden ze een belangrijke rol in de vele oorlogen tussen Utrecht en Holland. Omdat stad en kasteel IJsselstein daarbij vaak als uitvalsbasis fungeerden, kwamen de Utrechtse met enige regelmaat langs om, niet altijd met succes, deze doorn in hun zijde te verwijderen.

In de veertiende eeuw kwam IJsselstein in handen van de Van Egmonds. Zij besloten hier hun hofhouding te vestigen. Daartoe werd het kasteel uitgebreid met een woontoren, een poortgebouw met woonvertrekken, een nieuwe zaal en een keuken, die toegankelijk waren via een wenteltrap. Ook het stadje werd verfraaid: de kerktoren kreeg een nieuwe torenspits en er werd in de kerk zelf een praalgraf ontworpen. Het kasteelterrein werd ommuurd en voorzien van ronde torens. Dit nieuwe kasteel kreeg ook met oorlogsgeweld te maken maar ook met nieuwe verbouwingen, zoals een lange galerij met een poort en een bijzondere traptoren, die onder meer een luxe woonvleugel ontsloot. Van de grote plannen van de Van Egmonds om van IJsselstein hun eigen residentie te maken, kwam niets omdat hun erfgenaam een vrouw was, Anna. Zij werd de echtgenote van Willem I en die gebruikte IJsselstein nauwelijks.

Willems dochter Maria, die getrouwd was met Philips van Hohenlohe, verbleef echter wel af en toe in IJsselstein. Tussen Philips en de zonen van Willem van Oranje boterde het niet en dat werd erger na de moord op de vader des vaderlands. Maurits en Frederik Hendrik waren bang dat Hohenlohe teveel macht kreeg. Ze vonden hem

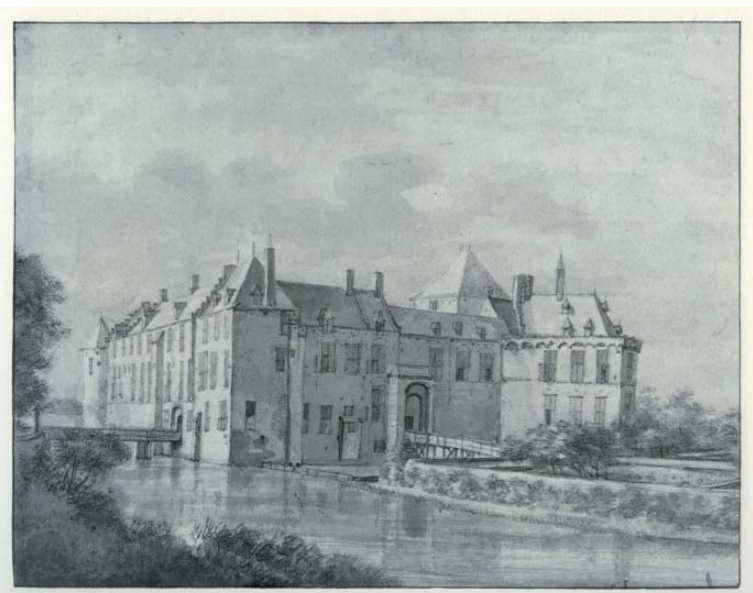


een dronkenlap en een roekeloze aanvoerder en rangeerden hem op een zijspoor. In 1604 werd Hohenlohe ziek en trok zich terug in IJsselstein, waar hij twee jaar later overleed.

De Oranjes hebben zich lange tijd weinig aan IJsselstein gelegen laten liggen. Frederik Hendrik is er misschien wel eens geweest, de latere stadhouders niet. Willem III probeerde de baronie zelfs te ruilen tegen Doorwerth, dat hij graag als jachtgebied aan zijn bezittingen op de Veluwe wilde toevoegen. Dat lukte niet. De weduwe van zijn opvolger, Marie van Hessen-Kassel, die IJsselstein als weduwgoed verkreeg, bemoeide zich wel weer intensief met het wel en wee van deze Oranjebezitting. Regelmatig logeerde ze daartoe in het kasteel, dat echter grotendeels onbewoonbaar was. Toen na haar dood drost Joachim de Beaufort IJsselstein als ambtswoning wilde inrichten, ontdekte hij dat slechts één vertrek enigermate comfortabel was. Alleen daar stonden wat meubels en een kachel, verder moest hij flink aan het verbouwen. De luxe traptoren, die al jaren nergens meer naar leidde omdat de vijftiende-eeuwse woonvleugel was afgebroken, deed dienst als strafgevangenis. Een aantal spectaculaire ontsnappingen toonde aan, dat ook daarvoor het kasteel niet zo geschikt was. In 1795 werd het kasteel verlaten, tien jaar later werd het aan een particulier verkocht. De hele negentiende eeuw deed het dienst als familiehuis van de Strick van Linschotens, totdat de laatste eigenaresse het huis tot de sloop bestemde. Een landelijke actie wist de traptoren te redden. Die is regelmatig opengesteld.

## Oranjewoud

Behalve kastelen en paleizen hadden de Oranjes ook buitenplaatsen in bezit. Bekend zijn bijvoorbeeld Zuylestein en Honselaarsdijk van Frederik Hendrik en Huis ten Bosch van Amalia van Solms. Na de dood van Willem III, die op de Veluwe en bij Soestdijk verschillende jachtsloten liet bouwen, stierf de rechte mannelijke lijn van de Oranjes uit en ging hun erfenis naar de Friese tak. Daar kocht Albertine Agnes van Nassau, de dochter van Frederik Hendrik en Amalia van Solms, in 1676 bij Heerenveen een aantal boerderijen aan om daar, net zoals haar ouders, een buitenplaats te gaan inrichten. Albertine werd

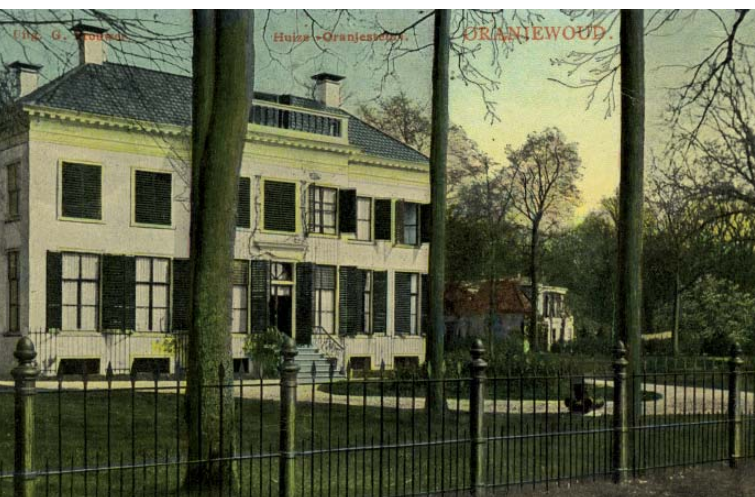


weduwe toen het pistool van haar man bij het schoonmaken per ongeluk afging. Als voogdes van haar twee kinderen nam ze het stadhouderschap waar en was ook regentes over het graafschap Dietz over de grens, waar zij het nieuwe slot Oranienstein liet bouwen. Ze verkocht Huis ten Bosch aan haar neef Willem III, maar wenste zelf ook een rustige plek in de natuur te bezitten. Daartoe liet zij haar nieuwe huis in Heerenveen luxueus inrichten. Haar zoon breidde het huis, dat inmiddels Oranjewoud heette, met een aantal vertrekken uit. Albertine had er fraaie tuinen laten aanleggen, met wandellanen en exotische planten en struiken in potten, waarvan een deel 's winters in de oranjerie werd opgeslagen.

De nabijheid van een stadhouderlijk hof trok in Heerenveen, net als in Den Haag en bij Baarn, ook andere edellieden aan. Zij bouwden hun eigen buitenplaatsen, zoals Oenemastate in Heerenveen, eigendom van Ernst van Haren, een hoge militair. Hij liet er een 'vermaaklijk bosch' aanleggen.

Door de vroege dood van haar dochter en haar zoon liet Albertine haar Heerenveense buiten na aan haar schoondochter, Henriette Amalia van Anhalt-Dessau, die ook nog een volle nicht van haar was. Henriette liet voor duizenden guldens, toentertijd een enorm kapitaal, aan Oranjewoud verbouwen en huurde de beroemde architect Daniel Marot in om een nieuw slot te ontwerpen. Hij tekende een barok lustslot en kreeg ook de opdracht, zich met het interieur bezig te houden. Ook in Dietz mocht hij ontwerpen maken voor het interieur. Henriette ging zelf op het verbouwde Oranienstein wonen, terwijl haar zoon Johan Willem Friso, na zijn huwelijk met Marie van Hessen-Kassel, die we al in IJsselstein tegenkwamen, Oranjewoud ging gebruiken. Marot werd naar Leeuwarden gehaald om daar het stadhouderlijk hof te moderniseren, terwijl onder Johan Willem Friso verder werd gebouwd aan Oranjewoud. Dat werd met twee vleugels uitgebreid, die net voltooid waren toen Johan op dramatische wijze tijdens de oversteek van het Hollands Diep

**Onder:** Oranjewoud (Friesland) in 1907. Ansichtkaart.



verdrong. De twee vleugels stonden in elkaars verlengde, een traptoren sloot een van de vleugels af. In de tuinen stond een theekoepel, het terrein was omgracht. Geschooren heggen, beelden en waterpartijen completeerden het buiten, dat een formele aanleg kende, net zoals 't Loo bij Apeldoorn.

Net als de andere stadhouderlijke bezittingen werd Oranjewoud na de inval van de Fransen in 1795 in beslag genomen. Veel bomen werden verkocht en voor de omgehakte exemplaren werd hakhout ingeplant. De oostvleugel werd voor afbraak verkocht in 1803, twee jaar later moest de westvleugel er aan geloven. Het landgoed kwam daarna in particuliere handen. De nieuwe eigenaar liet rond 1829 het thans nog bestaande buitenhuis bouwen in neoklassieke stijl, met een portico en zuilen.

### Vorstelijke huizen

Op de Dag van het Kasteel zal een aantal van de door de Oranjes bewoonde kastelen, paleizen en buitenplaatsen open zijn voor het publiek. Hun invloed gaat echter verder dan de objecten die ze zelf in bezit hadden. We zagen al dat hun aanwezigheid andere edellieden trok die in omgeving eigen buitens en kastelen bouwden. Ook speelden ze een rol als voorbeeld: de mode die aan het hof werd gevolgd, kreeg veel imitatoren. Koning Willem II bijvoorbeeld introduceerde de neogotische stijl in Nederland en er zijn velen die dat voorbeeld volgden en hun huizen voorzagen van modieuze elementen als kantelen, torens, gotische vensters en ophaalbruggen. Ook de tuinkunst kreeg veel navolging, waarbij Paleis 't Loo een belangrijke rol speelde. ■

### Literatuur

- T. Coppens, *Buren, Egmond en Oranje*, Buren 1989
- T. Hermans en C. Noordam, 'IJsselstein', in: B. Olde Meierink e.a. red., *Kastelen en ridderhofsteden in Utrecht*, Utrecht 1995, p. 506-511
- J.C. Kikkert, *Vorstelijke verblijven. Alle paleizen in Nederland en hun bewoners*, Bussum 1983
- R.L.P. Mulder-Radetzky en B.H. de Vries, *Geschiedenis van Oranjewoud. Van vorstelijk lustslot tot voorname buitenplaatsen*, Alphen aan de Rijn 1989
- J. Reijnders, *Kastelen en paleizen van Oranje-Nassau*, Amsterdam 2006
- A.I.J.M. Schellart, *Huizen van Oranje. Verblijven van de Oranjes en Nassaus in Nederland*, Rijswijk z.j.
- P.J. Schipperus, *Buren en Oranje*, Buren 1962
- D.F. Slothouwer, *De paleizen van Frederik Hendrik*, Leiden 1945
- F. Vogelzang, *Van boevenoord tot belastingparadijs. Het leven in IJsselstein in de achttiende eeuw*, IJsselstein 2010
- G.W.C. van Wezel, *Het paleis van Hendrik III graaf van Nassau te Breda*, Zwolle 1999



## LANDHUIZEN OP MAAT

HET ARCHITECTENBUREAU  
VAN NIEUKERKEN EN HUN KASTEEL-  
ACHTIGE LANDHUISONTWERPEN

door Henk Hoogeveen

***Het is vaak gissen naar de ideeën, keuzes en motieven van zowel architect als opdrachtgever bij de bouw van landhuizen en buitenplaatsen. Bijzonder is daarom het werk van het bureau Van Nieukerken, waarvan vrijwel het gehele archief bewaard is gebleven. Dit bureau werkte ook op Paleis 't Loo voor Koningin Wilhelmina.***

Henk Hoogeveen studeert Architectuur-  
geschiedenis aan de Vrije Universiteit Amsterdam.  
Hij werkt aan zijn masterscriptie over oorlogserfgoed en  
'dadererfgoed' op landgoederen en buitenplaatsen.

### Het bureau Van Nieukerken

Het architectenbureau Van Nieukerken bestond uit vader Johannes Jacobus van Nieukerken (1854-1913) en zijn beide zonen Marie Adrianus (1879-1963) en Johan (1885-1962). Johannes Jacobus werd geboren in een arm Middelburgs gezin. Op zestienjarige leeftijd kwam hij bij Rijksdomeinen in Zeeland terecht, drie jaar later werd hij aspirant-opzichter op het bureau van Rijkswaterstaat in Middelburg. Daar werkte hij onder de hoofdingenieur tot hij in 1877 werd overgeplaatst naar Utrecht. Naast deze baan werkte hij 's avonds op een architectenbureau en besteedde zijn vrije uren aan het opmeten en bestuderen van bouwwerken en hun constructies. Alles was erop gericht om meer ervaren en thuis te raken in het bouwvak. In het jaar 1878 werd hij als hoofdopzichter aangesteld bij de Rotterdamsche Handelsvereniging van de alom bekende Lodewijk Pincoffs, dat helaas een jaar later failliet ging. Na dit debacle vond Van Nieukerken al snel een nieuwe baan, namelijk op het bureau van de Amsterdamse architect Isaac Gosschalk. Daar kreeg hij te horen dat hij harder aan zijn bouwkundige kennis diende te werken. Hij zette door en bleef nog een jaar bij Gosschalk tot hij in 1880 dankzij een aanbeveling van hem op het Haagse bureau van Jacobus van Lokhorst terecht kwam. Dit bureau was onder andere verantwoordelijk voor het toezicht op onderwijsgebouwen en andere gebouwen waar jhr. Victor de Stuers, de beroemde voorvechter van monumentenbehoud, bij betrokken was. Om zijn uitbreidende gezin te kunnen onderhouden, werkte Van Nieukerken naast zijn baan bij Van Lokhorst aan opdrachten in eigen beheer. In 1886 verkreeg hij de opdracht voor het nieuwe Domburgse Badpaviljoen. Dit werk, de plek waar de high society van die tijd kwam, en zijn vooruitzichten op meer eigen werk deden hem besluiten ontslag te nemen en volledig voor zichzelf te beginnen. In 1887 richtte hij in Den Haag zijn eigen architectenbureau op. De bouw van het badpaviljoen en enkele villa's in de buurt maakten Van Nieukerken bekend. Hij verwierf snel faam en door goede contacten ontstond een bloeiend architectenbureau. Van Nieukerken was in een netwerk terecht gekomen die een blijvende invloed had op zijn manier van denken en ontwerpen. In 1898 verkreeg hij zelfs de opdracht van koningin Wilhelmina voor de verbouwing en restauratie van de vestibule op Paleis het Loo in Apeldoorn. Dit interieur is na de reconstructie overgebracht naar de westelijke vleugel en vormt nu de Wilhelmina-

#### Linksboven:

Duin en Kruidberg (Noord-Holland). Foto Alphons te Beek, 2012.



zaal. Van Nieukerken had deze opdracht te danken aan zijn relatie met jhr. mr. W.J. Snouck Hurgronje, wiens huis aan de Haagse Prinsessegracht 28 hij langdurig en meerdere malen uitvoerig had verbouwd, uitgebreid en gerestaureerd. Het was zijn eerste restauratieklus. Het werk op Het Loo werd uitgevoerd vlak voor de troonsbestijging van Wilhelmina. J.J. van Nieukerken was als architect tevens verantwoordelijk voor het ontwerp van de decoraties bij de inhuldiging van de nieuwe koningin. Dat hem deze belangrijke opdrachten werden toevertrouwd, toont aan dat hij niet alleen een belangrijk netwerk van invloedrijke opdrachtgevers had opgebouwd, maar ook dat hij in hun ogen intussen zijn sporen op dit gebied wel had verdiend. De opdrachten voor Koningin Wilhelmina hebben de naam van het bureau zeker versterkt. Eeuwenlang al werd immers door de adel naar het Hof gekeken. Veel opdrachtgevers van Van Nieukerken onderhielden nauwe banden met het Koninklijk Huis. Opvallend is eveneens dat veel van de opdrachtgevers van de landhuizen elkaar kenden en bij elkaar op de 'garden party's' te vinden waren ter ere van de oplevering van het nieuwe huis. Bij deze gelegenheden was de koninklijke familie vaak ook aanwezig, met name prins Hendrik komt op de meeste gastenlijsten voor en was ook vaak present bij de jachtpartijen op deze landgoederen.

### Ideeën, stijl en opdrachtgevers

Marie en Johan traden rond 1900 in de voetsporen van hun vader en zetten het bureau en zijn historiserende architectuurtraditie voort tot ver in de twintigste eeuw. In die tijd raakten de historische bouwstijlen steeds meer 'uit de mode'. De broers hielden echter vast aan hun principe en bouwden ambachtelijk, met grote aandacht voor historiserende details en decoratieve aspecten, wat soms tot aanvaringen met lokale schoonheidscommissies leidde. Marie van Nieukerken heeft een duizend pagina's tellend manuscript nagelaten waarin hij per project beschrijft hoe het ontwerpproces verliep, wat de wensen van de opdrachtgevers waren en welke werkwijze werd gevolgd. De broers zagen zichzelf als de opvolgers van de Hollandse bouwmeesters uit de zestiende en zeventiende eeuw. Zij wilden de renaissancestijl verder ontwikkelen vanaf het punt

waar hun voorgangers in de zeventiende eeuw volgens hen waren blijven steken. Ze grepen terug op de (Hollandse) renaissancestijl, maar trachtten die op een oorspronkelijke wijze, zonder slaafse navolging van historische voorbeelden, te verwezenlijken. Ze hielden zich bezig met vele categorieën gebouwen: woonhuizen, herenhuizen, landhuizen, winkels, kantoor- en bankgebouwen, tehuizen, scholen, fabrieken, pakhuisen, ziekenhuizen en aan een lange reeks van restauraties en verbouwingen. Hun historiserende vormgeving zorgde ervoor dat zij vaak op hevige bezwaren van de schoonheidscommissies stuitten.

In kringen van (invloed)rijke aristocraten, industriëlen en gezaghebbers bestond grote waardering voor het traditionalisme. Een historiserende bouwwijze paste bij hun verlangen om hun status te representeren. Daar vonden de Van Nieukerkens een hechte en trouwe kring van opdrachtgevers, die hen ook weer bij vrienden en relaties aanbevolen. Vaak begon het met een eenvoudige klus als het verhelpen van een krakend parket of het herstellen van de lambrisering in de stadswoning van de opdrachtgever. Later volgde vaak de volledige restauratie of verbouwing van het pand. Dat leidde dan weer tot een nieuwe opdracht voor het huis van burens, vrienden en familie of zelfs tot de verbouwing, restauratie of nieuwbouw van het buitenhuis. Zo werden zij een bekend bureau in de hoogste Haagse kringen en ver daarbuiten.

Vanwege de ziekte van Marie, die leed aan tuberculose en regelmatig moest kuren in Oostenrijk, kochten zij een buitenhuisje in Gorssel. Vanuit Gorssel breidde het bureau zijn klantenkring uit naar het oosten van het land. De Van Nieukerkens ontwikkelden een netwerk van relaties waar zij als bureau steeds geïntroduceerd werden. Geld speelde vaak geen rol bij de opdrachtgevers. Veel van hen hadden naast hun functie als minister of Kamerlid ook bestuursfuncties in diverse bedrijven en organisaties, hetgeen het bureau eveneens nieuwe opdrachten opleverde. Daarnaast waren deze personen vaak in de positie om het negatieve advies van de schoonheidscommissie teniet te doen.







## Kasteelachtige landhuisontwerpen op maat

Aan het eind van de negentiende en aan het begin van de twintigste eeuw werden in Nederland verschillende landhuizen gebouwd en verbouwd. Binnen het oeuvre van de Van Nieuwekerken neemt deze categorie ontwerp opdrachten een grote plaats in. De representatieve functie van het landhuis stond centraal, daarom komen in hun ontwerpen torens en andere kasteelkenmerken zoals de slotgracht, kantelen, trapgevels, muurankers, gevelstenen en steile, haaks op elkaar geplaatste en verspringende dakvormen, veelvuldig voor. Alles ontworpen in nauwe samenspraak met de opdrachtgever. Ze leverden geen 'normhuizen', maar ontwierpen huizen op maat, geheel passend bij de woonwensen en levensstijl (en afkomst) van de opdrachtgever. Daarvoor zaten zij avonden aan tafel met hun opdrachtgevers en leverden ontwerp na ontwerp ter goedkeuring. Soms waren de wensen van begin af aan duidelijk, maar het gebeurde regelmatig dat plannen keer op keer moesten worden herzien door nieuwe inzichten van de bouwheer of -vrouw. Veel opdrachtgevers wensten een 'Oud-Hollandsch huis met aristocratische allure', aldus Marie van Nieuwekerken.

Het archiefmateriaal en het manuscript van Marie van Nieuwekerken geven een goed beeld van het ontwerpproces en de relatie tussen architect en opdrachtgever in die tijd. Voor mijn onderzoek heb ik zeven landhuisontwerpen voor verschillende soorten opdrachtgevers onderzocht, te weten: Huize Groot Hoenlo (Olst) voor de familie van jhr Teding van Berkhout, Kasteel De Wittenburg (Wassenaar) voor jhr Speelman en zijn vrouw, Huize Duin & Kruidberg (Santpoort) voor de familie Cremer, Kasteel De Lathmer (Wilp) voor de heer Crommelin, Huize De Hooge Boekel (Lonneker) voor de familie Van Heek, Huize Hoevelaken (Hoevelaken) voor de familie Van Aalst en Kasteel Verwolde (Laren gld.) voor het gezin van baron Van der Borch van Verwolde. Centraal daarbij stonden de vragen wie de opdrachtgevers waren, hoe zij in contact kwamen met de Van Nieuwekerkens, hoe het ontwerpproces en de uitvoering

**Linksboven:** Groot Hoenlo (OV). Foto Peter van der Wielen, 2002.

**Links:** De Lathmer (GE). Ontwerp van de architect.

**Boven:** Hal van Duin en Kruidberg (NH). Foto Jan Derwig, 2003.

**Rechts:** Luchtfoto van Duin en Kruidberg. Aviodrome 2004.

verliepen en of de opdrachtgevers zich uitlieten over de gewenste stijl en karakter of het kasteelachtige, dat zij voor ogen hadden.

## Voorouderlijk besef, traditie en historische continuïteit

Aan het begin van de twintigste eeuw kozen adel, patriciaat en nouveau riche niet alleen bij restauraties, maar ook bij uitbreidingen en nieuwbouw voor materialen en vormen die teruggrepen naar het verleden. De motieven hiervoor liepen zeer uiteen. Voor sommige groepen is dit te verklaren vanuit een sterk historisch besef dat men koesterde voor het van voorvaders verkregen erfgoed; het stamhuis. Hiervan is ook sprake bij de adellijke families van de landhuizen Hoenlo, De Wittenburg en Verwolde, waar door het bureau Van Nieuwekerken aan gewerkt werd. Hoenlo was al generaties in bezit van de familie van jhr. Teding van Berkout. De familie was in 1815 door Willem I in de adelstand verheven en bekleedde vele bestuursfuncties. Hoenlo werd meerdere malen uitgebreid door de Van Nieuwekerkens, in 1891, 1893, 1897, 1906 en 1912. Het geheel leek op een door de eeuwen heen organisch gegroeid geheel, met de allure en kenmerken van een kasteel. De Wittenburg (1897-1899) bij Wassenaar werd een kasteelachtig landhuis voor de familie Speelman, passend bij hun adellijke afkomst en met verschillende verwijzingen naar belangrijke voorouders. Verschillende heren Speelman doorliepen een bestuurlijke of militaire functie in dienst van het koninkrijk en een van de vrouwelijke telgen trouwde een adjudant van Koningin Wilhelmina. Marie van Nieuwekerken noemde de Wittenburg zijn beste leerschool. De familie wilde een eenvoudig, streng en deftig huis, passend bij de aristocratische buitengoederen. J.J. van Nieuwekerken kwam telkens met nieuwe schetsen bij de familie aan, maar toch was het steeds niet wat zij wensten. Aangeven wat zij wel wilden konden zij ook niet; keer op keer noemden ze mooie voorbeelden die zij gezien hadden tijdens hun reizen. Van Nieuwekerken zat vele avonden tot diep in de nacht bij de familie aan tafel. Uiteindelijk bleek het toch een kasteelachtig huis dat zij wensten. Ook tijdens de bouw werden nog steeds nieuwe wijzigingen doorgevoerd. De familie zag de bouw als hun levenswerk. Om alles tijdens de bouw in de gaten te houden, kochten zij zelfs het tegenovergelegen landgoed. Van Nieuwekerken werd ook geacht te allen tijde tot hun dienst te staan.





Onder het echtpaar Van der Borch van Verwolde werd het sinds 1772 in bezit zijnde familiegoed Verwolde door de Van Nieuverkens tussen 1925 en 1928 gemoderniseerd en uitgebreid. Het interieur werd gemoderniseerd en gerestaureerd, er werden terrassen gerealiseerd op de uitbouwen van het souterrain, de kap werd opgehoogd en met de aanbouw van de toren kreeg het huis meer het karakter van een kasteel. Passend bij de geschiedenis van het adellijke geslacht.

De Lathmer was tot de brand in 1911 een aanzienlijk kasteel van het patricische geslacht Crommelin. De eigenaar Claude Crommelin, die in diplomatieke dienst was en vaak buitenslands verbleef, verhuurde het huis en wilde dat zijn familiebezit werd herbouwd. Hiervoor schakelde hij in 1911 de Van Nieuverkens in, familie en vrienden in de omgeving hadden al vaker met het bureau gewerkt, dat nu eveneens een 'nevenvestiging' had in het nabije Gorssel. 'Een echt Hollandsch huis, aan een kasteel herinnerend, zou moeten verrijzen', aldus de heer Crommelin. Na de bouw van het nieuwe 'kasteel' werd het wederom verhuurd en kwam het later leeg te staan. Ondanks de vele inspanningen keek de eigenaar er na de bouw niet meer naar om. Na de oorlog ontving Crommelin zelfs nog herstelbetalingen voor de geleden schade. Hij gaf veel geld uit aan het herstel, maar ernaar omkeken deed hij niet meer.

Het bezit van een buiten fungeerde in deze tijd als ultieme vorm van status: 'de woning als teken des onderscheid'. Voor de elite was de woning rond het begin van de twintigste eeuw, in het proces van machtsverwerving en behoud, een referentiepunt inzake status. Het landhuis of kasteel werd het markeerpunt bij uitstek op het maatschappelijke schaaqbord.

### Nieuwe rijken en selfmade men

Er waren ook elites en nieuwe rijken die juist door de aankoop of bouw van zo'n landhuis zich deze status probeerden aan te meten. Zij probeerden erbij te horen

**Boven:** Verwolde (GE). Foto Peter van der Wielen, 1998.

**Rechts:** Verwolde. Foto Jan Dervig, 2003.

**Rechtsboven:** Hooge Boekel (OV). Ontwerp architect.

door de aanschaf van een buiten, en maten zich veelal een aristocratische levensstijl aan. Veelal niet vanuit een trots van voorouderlijk besef, maar een trots op de door hen zelf verworven positie of welvaart. In dit licht kunnen bijvoorbeeld de door het bureau Van Nieukerken ontworpen landhuizen Duin & Kruidberg, De Hooge Boekel en Hoevelaken gezien worden. Hun eigenaren, selfmade men, welvarend en invloedrijk geworden in bestuur, handel en industrie, zagen de bouw van deze landhuizen als kroon op hun eigen werk en leven. Zij vonden dat zij het verdienden erbij te horen en 'het recht hadden' zo'n kasteelachtig landhuis te bouwen. Stonden echter in de landhuizen van de adellijke families de voorouders, hun portretten en andere oude familiebezittingen centraal, in de landhuizen van de nieuwe rijken was het eigen leven belangrijker. Hiervan getuigen bijvoorbeeld de reliëfs in de hal van Duin & Kruidberg (1906-1909), met episoden uit het leven van de heer Jacob Theodoor Cremer zelf. Evenals de muurankers, die in de gevels verwerkt waren, met de initialen van het echtpaar. Cremer had in Indië fortuin gemaakt bij de NHM en Deli-Maatschappij. Bij terugkomst in Nederland was hij onder andere minister van Koloniën en president van de Nederlandsche Handel-Maatschappij (NHM). De Van Nieuverkens werkten een aantal hoofdplannen uit waar de familie uit kon kiezen. Het werd een renaissanceontwerp. Tijdens de bouw ging de familie op wereldreis. Toen het huis werd opgeleverd, kwam ook prins-gemaal Hendrik op bezoek. Hendrik interesseerde zich net als Cremer voor koloniale zaken en was regelmatig aanwezig op de bijeenkomsten in Duin & Kruidberg die Cremer organiseerde.

Op De Hooge Boekel van Herman van Heek, een van de directeuren van Van Heek & Co, werden de Van Nieuverkens uitgenodigd voor de bouw van een herenhuis op diens buitengoed. 'Kent u het huis Almelo, Weldam, 't Nijenhuis? Een huis in die geest, liever nog strenger', schreef Van Heek. De Van Nieuverkens werden vervolgens per auto langs de villa's en buitenhuizen in de omgeving gereden en onderweg wees Van Heek aan wat hij wel en niet wenste. De parkaanleg was reeds voltooid door Watzel, dus de plek van het huis stond al geheel vast. Uit de verschillende ontwerptekeningen uit het archief blijkt duidelijk dat Van Heek een kasteelachtig landhuis wilde, met





grote torens. Volgens Van Heek waren de torens een soort manifestatie van welstand. 'Wanneer het een Westfaler goed ging, dan bouwde hij zich een of meer torens aan zijn huis. Zo kreeg dan een oorspronkelijk buitenhuis meer een kasteeltype', naar de woorden van Van Heek. Toen het definitieve ontwerp klaar was volgde echter een brief van Van Heek. Door de veranderende toestanden van de naoorlogse jaren, achtte hij het niet verantwoord richting zijn werknemers om zelf zo'n groot en mooi huis te bouwen. Later, in 1925, volgde alsnog de aanbesteding. 'We bouwen ons echter geen kasteel meer', aldus Van Heek. De torens werden daarom geschrapt in het definitieve plan. In het interieur werden vele taferelen uit de rijke Twentse geschiedenis uitgebeeld.

Huize Hoevelaken (1925-1927) voor de president-directeur van de Nederlandse Handelsmaatschappij Cornelis van Aalst en zijn vrouw moest een 'een eenvoudig huis als de oude kastelen' worden, vooral niet te groot. De eerste ontwerpen werden 'te wijdsch' gevonden, bij een later ontwerp maakte Marie van Nieukerken bezwaar: 'maar dit is een groot Heerenhuis, geen kasteel'. 'Kan wel zijn, maar dat is wat ik wensch', luidde het antwoord van Van Aalst, 'is het mijn of jullie huis?'. De familie koos toch voor een kasteelachtig huis. Voor het interieur maakten de Van Nieukerkens verschillende ontwerpen. Ook werden oude onderdelen zoals betimmeringen uit (Amsterdamse) grachtenpanden hergebruikt.

## Motieven

Het bureau Van Nieukerken ontwierp landhuizen op maat, geheel naar de wensen van de opdrachtgevers. Zij verenigden de wensen van de opdrachtgever met hun eigen eigenzinnige, traditionalistische opvattingen en zetten hun ambachtelijke bouwtraditie voort tot ver in de twintigste eeuw. Zij kozen vele vorm- en stijlcitaten uit de zestiende, zeventiende en soms ook achttiende eeuw, zonder deze simpelweg te kopiëren. Toch verwerkten zij voor die tijd moderne technische snufjes in de 'historische' inrichting van de interieurs, zoals bijvoorbeeld stofzuigerinstallaties, telefoons, een lift, warm stromend water en elektrische verlichting. Deze moderne voorzieningen kregen door een zorgvuldig ontwerp een plek in de interieurs van de tijd.

De motieven van de verschillende opdrachtgevers voor een kasteelachtig landhuis zijn dankzij het goed bewaarde

archiefmateriaal van het bureau en het manuscript van Marie van Nieukerken goed te achterhalen. Zij wisten dat kastelen tot de verbeelding spraken en dat historische stijlen status, traditie, continuïteit en authenticiteit of maatschappelijk succes en welvaart uitdrukten. Het is dus niet vreemd dat men teruggreep op voorbeelden uit het verleden. De Van Nieukerkens zorgden vervolgens voor 'landhuizen als een passend kledingstuk op maat'. ■

## Literatuur

- Archiefstukken NAI (Rotterdam), archief Van Nieukerken (NIEU)
- T. Boersma, I., Pey, en D. Segaar, *J.J. van Nieukerken. M.A. van Nieukerken. J. van Nieukerken. Architectuur als ambacht – ontwerpen voor het patriciaat*. BONAS-reeks, Rijswijk 1998
- H. Hoogeveen, 'Vormgevers van status en traditie. Het bureau Van Nieukerken en hun kasteelachtige landhuis-ontwerpen' (ongepubliceerd, bachelorscriptie juni 2011).
- H.L. Janssen, L.H.M. Olde Meierink en J.M.M. Kylstra, *1000 jaar Kastelen in Nederland. Functie en vorm door de eeuwen heen*. Utrecht 1996
- M.A. van Nieukerken, 'Van Leven, Bouwen, Strijden, Geven en Ontvangen in een architectenfamilie', Gorssel, 1942-1962, ongepubliceerd manuscript (archief NAI)

advertentie

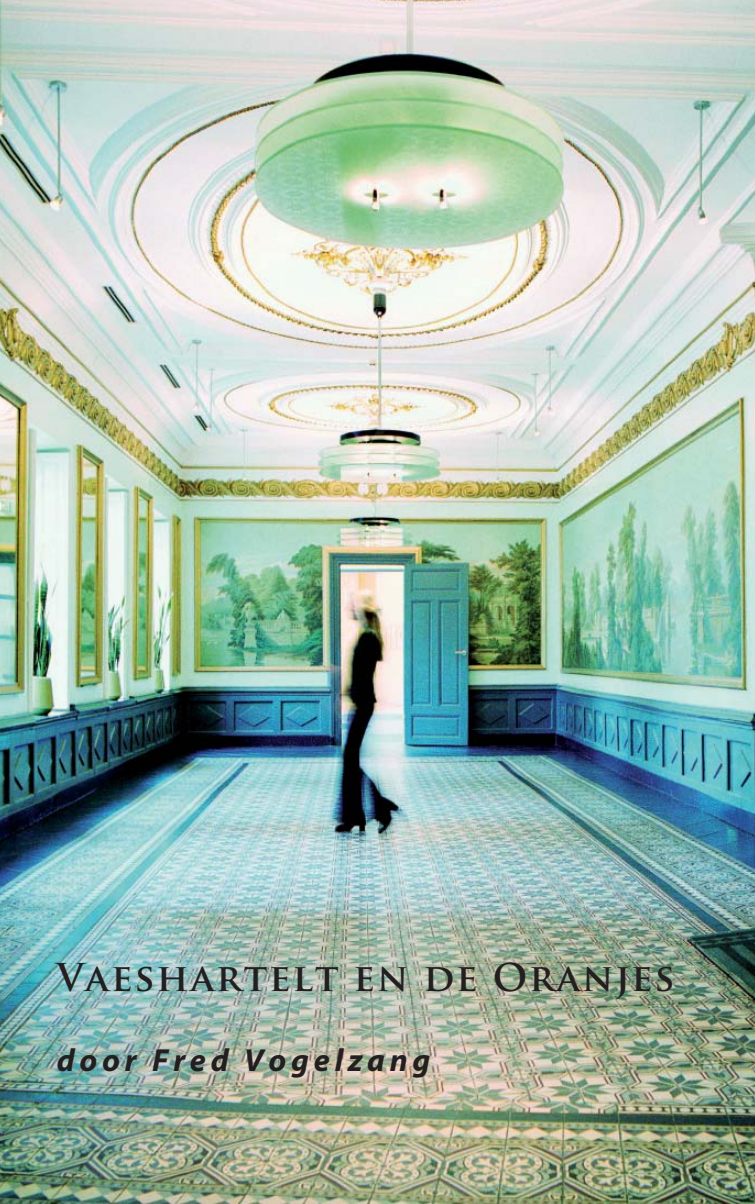
## Een gezonde kijk op onroerend goed

Houtinsectenbestrijding | Zwamsanering  
 Houtrestauratie met epoxytechniek | Isochips®-kruipruimteisolatie  
 Vochtwering | Kruipruimterenovatie | Constructiedroging  
 Heteluchtmethode | Zuurstofarmeluchtmethode | Microgolvenmethode  
 Onderzoek met de videoscope | Inspectieabbonementen

Vestigingen in: Alphen aan den Rijn | Liempde | Echt  
 Heerhugowaard | Assen | Mechelen (B)

[www.vanlierop.nl](http://www.vanlierop.nl)

ISO 9001 gecertificeerd



## VAESHARTELT EN DE ORANJES

door Fred Vogelzang

**Vlak boven Maastricht ligt hotel en conferentiecentrum Vaeshartelt. Dit kasteel is maar liefst twee keer in bezit geweest van de familie Van Oranje-Nassau en illustreert hoe stadhouders en koninklijk huis direct en indirect met vele kastelen in ons land verbonden zijn.**

Fred Vogelzang is wetenschappelijk medewerker bij de NKS.

### Bos en boerderij

Vaeshartelt ligt vlakbij Meerssen en net als het Utrechtse Maarssen duidt de naam op een moerassig gebied. Twee riviertjes, de Kleine Geul en de Kanjel, stromen door dit bosgebied, dat al sinds de middeleeuwen de naam Hartelt of Hartert draagt. In 916 zou het bezit zijn geweest van de hertog van Lotharingen en later wordt het gebied geschonken door de Franse koningin Gerberga aan het klooster van Reims. In de veertiende eeuw duiken twee nieuwe eigenaren op: Jan van Hees en Servaes van Mulcken. Die laatste, kortweg 'Vaes' genaamd, geeft zijn naam aan zijn bezit: Vaeshartelt. Servaes komt uit een Maastrichtse familie van schepenen en burgemeesters en is zelf ook schepen. Hij bezit diverse huizen in de stad. Op zijn bezit bij Meerssen stond toen een versterkte en omgrachte boerderij. Ook was er een watermolen, aangedreven door de Kleine Geul. Niet ver naar het noorden lag het kasteel Meerssenhoven. Na Servaes' dood rond 1399 komt Vaeshartelt in handen van zijn dochter Catharina, die getrouwd is met Pierre van Cortenbach. Deze belangrijke familie brengt het huis via vererving in handen van de Nassau's.

### De eerste Nassaus op Vaeshartelt

Na de dood van Willem van Cortenbach in 1639, een verre nazaat van de eerder genoemde Pierre, blijkt Vaeshartelt in handen te zijn van Anna Margaretha van Cortenbach. Zij was een paar jaar daarvoor getrouwd met Philips van Nassau, heer van Grimhuizen en Wychen. Philips was de zoon van Justinus van Nassau (1559-1639), die een buitenechtelijke zoon was van Willem de Zwijger. Willem had na de dood van zijn vrouw Anna van Egmond in 1558 troost gezocht in de armen van de Emmerikse burgemeestersdochter Eva Elinck. Dat leidde een jaar later tot de geboorte van Justinus, die door Willem werd erkend en officieel door hem werd opgevoed. Eva trouwde uiteindelijk met Abraham Arondeaux. Deze was afkomstig uit een Gents geslacht van kooplieden en vestigde zich later in Middelburg. Justinus studeerde rechten en volgde, net als zijn halfbroers Maurits en Frederik Hendrik, een militaire carrière. Hij werd gouverneur van Breda, een belangrijke machtsbasis voor de Oranjes, maar moest die stad na een beleg aan de Spanjaarden laten. Niet lang daarna overleed hij. Hij was getrouwd met Anna van Merode en Philips was hun derde kind. Via zijn vrouw Anna Margaretha werd Philips dus de nieuwe eigenaar van Vaeshartelt. We weten hoe het goed er in die tijd uitzag: het complex bestond uit een huis en een hof, met grachten en een brug, vijvers, dammen, dijken en hagen. Het werd omschreven als een oud vervallen kasteel, waar nog enkele verdedigingswerken omheen lagen. Nu slaat dat 'oude kasteel'

waarschijnlijk op de versterkte middeleeuwse boerderij. De term verdedigingswerken zou kunnen slaan op de grachten rond het huis, maar enkele decennia daarvoor hadden troepen van Frederik Hendrik vlakbij hun kamp opgeslagen en het is goed denkbaar dat deze een aantal schansen hebben opgeworpen.

### Romantiek en geldgebrek

Philips en Anna Margaretha hadden een dochter, die naar haar moeder was vernoemd. Deze dochter trouwde eerst met een neef, Diederik Schenk van Nydeggen, heer van Blijenbeek, maar deze overleed reeds in 1661. Ze hertrouwde in 1668 met militair Johan Gerard van Oostrum, heer van Maarsbergen, Cattenbroek en Zeist. Een indrukwekkende rij titels en bezittingen, maar al snel bleek dat hij er financieel niet gunstig bij zat.

Ook zijn vader was geen rijk man geweest. Deze 'armeeritmeester' Johan werd verliefd op Catharina Maria de Wael van Moersbergen. Haar steenrijke vader had echter een belangrijker en machtiger echtgenoot in gedachten. Er volgt een schaking door Johan en uiteindelijk legde vader De Wael zich bij het onvermijdelijke neer. Helaas duurde het geluk van Catharina slechts kort, 9 jaar later overleed zij. Haar zoon Johan Gerard werd opgevoed door zijn grootmoeder, die sterke katholieke sympathieën had. Johan Gerard erfde van haar de huizen Moersbergen en Molenstein bij het Utrechtse Langbroek en daar bleek een priester te zijn gehuisvest. Ondanks deze grote erfenis bleek Johan Gerard zo krap bij kas te zitten, dat hij bijna al zijn huizen moest verkopen. Ook het door zijn vrouw ingebrachte Maastrichtse bezit Vaeshartelt moest worden afgestoten. De Nassaus hadden het dus maar enkele decennia bezeten, de nieuwe eigenaar was Ferdinand van Veecken. De familie Van Veecken bekleedde belangrijke functies in de hofhouding van de keurvorst de prins-bisschop van Luik en gebruikte het huis niet vaak. Uiteindelijk verkocht een nazaat het aan Rudolf Sturler, een kolonel van de Zwitserse Garde die in Maastricht was gelegerd.

### Modernisering

Sturler liet de boerenhoeve afbreken en dempte de grachten. Rond 1739 verrees een nieuw huis in rechthoekige vorm onder een mansardedak. De vensters kregen een omlijsting in Naamse steen en er werden ellipsvormige kelders aangelegd. Ten zuiden van het

.....

**Linksbovenoven:** De hal van Vaeshartelt (Limburg).

**Rechts:** Het terras.

Beide foto's Kasteel Vaeshartelt.

huis, misschien op de plek van de oude boerenhoeve, verrees een nieuwe boerderij, het zogenaamde economiegebouw. Na de dood van Sturler kwam het huis in handen van zijn zoon Jean Rudolf, die het verkocht aan de Maastrichtse notabele Jan Willem Heldewier. Deze vluchtte toen de Franse dreiging na 1789 steeds sterker werd, maar misschien ook voor zijn schuldeisers, want het blijkt dat Vaeshartelt belast was met flinke hypotheeken. In 1803 werd Jacques Pierre Nolens de nieuwe eigenaar van het huis. Waarschijnlijk is hij de opdrachtgever van de bouw van de noordvleugel in empirestijl. Hij bleef niet lang eigenaar en uiteindelijk kocht Francois Felix graaf de Grimaudet de Rochebouet het landgoed. Het park kende toen al een sterrenbos en een carré voor een rondwandeling, maar die werden gecombineerd met agrarische nutstuinen, boomgaarden en bossen voor de houtkap. Graaf Francois begon met de omvorming tot een landgoed, maar dat werd voortvarend opgepakt door de volgende eigenaar, in opdracht van weer een Oranje.

### De laatste Oranje-Nassau

Koning Willem II bracht in juni 1841 een bezoek aan Maastricht, waar hij behalve met muziek, illuminaties en kanongebulder werd ontvangen door twaalf jonge juffrouwen. Het geheel moet hem bevallen zijn. Hij bezocht niet alleen de mergelgrotten maar ook de aardewerkfabriek van Petrus Regout, veruit de rijkste inwoner van de stad. Aan hem liet Willem weten geïnteresseerd te zijn in een buitenplaats in de omgeving van Maastricht en Regout begreep de hint. In opdracht van de koning ging hij op zoek naar een geschikt onderkomen en drie maanden later kocht Regout voor Willem Vaeshartelt aan. Het geheel zag er toen als volgt uit: 'het kasteel met aanhoorige gebouwen, voorhof, tuinen, bosschen, lanen, vijvers, grachten, waterlopen, bouwlanden, boomgaarden, wei- en hooilanden, alsmede een pachterswoning met schuur, stallingen, tuin en verdere aanhorigheden'. De ingangspartij werd vernieuwd in hardsteen, met boven een driehoekig fronton en een klok. In de sluitsteen kwam W II en 1841 te staan en ook de bijgebouwen werden gerestaureerd. De windvaan





Vaeshartelt, bijgebouwen. Foto Peter van der Wielen.

kreeg de vorm van een Hollandse leeuw. Ondanks deze verbouwingen verbleef de koning slechts enkele keren op zijn Maastrichtse buitenplaats. Na zijn overlijden in 1851 nam Regout het goed over. Om roddel over gewin voor te zijn, zorgde hij ervoor meer te betalen dan Willem II destijds had gedaan. Deze informatie liet hij zelfs in een grote steen bij de ingang beitelen.

### Petrus Regout en de Paus

De rijke industrieel Regout (1801-1878) heeft in Maastricht regelmatig een slechte pers gehad. Nog steeds wordt hij omschreven als parvenu met (smakeloze) adellijke pretenties. Nu ontving de Maastrichtse elite nieuwkomers zeker niet met open armen. De Regouts waren begonnen als handelaars in Engels aardewerk en Frans porselein, maar gedwongen door de Belgische Opstand schakelden ze over op de productie van aardewerk. Met steun van onder meer het koningshuis wist Regout zijn bedrijf uit te bouwen tot de grootste werkgever van Maastricht. Bovendien baatte hij ook een geweerfabriek en een gasfabriek uit. Dat zal tot scheve ogen hebben geleid. Bovendien was hij een voorstander van protectionisme, katholiek conservatief en kreeg hij het als anti-liberaal aan de stok met de thorbeckiaanse burgemeester van Maastricht. Boze tongen bevoerden dat bij zijn vijftigjarig huwelijk zijn arbeiders zingend naar Vaeshartelt waren getogen om daar op hun knieën hun baas een aubade te brengen. Hoe het ook zij, Regout liet de Belgische tuinarchitect J. Gindra het landgoed omvormen tot een luthof. Hij plantte uitheemse boomsoorten, legde doorkijkjes aan, er kwamen weiden waarin de oude vijver werd ingepast, zichtassen en een lindenallee. In dit park werden door Regout overal fonteinen, beelden, vazen en follies geplaatst, met in de vijver een pagode-achtig badhuis. Het huis met zeventig kamers en salons kreeg aristocratische allure.

Toen door de Italiaanse onrust Paus Pius IX Rome dreigde te moeten ontvluchten, bood Regout hem Vaeshartelt als ballingsoord aan, en gaf hem de beschikking over zijn fortuin.

Na Regouts dood pasten zijn zoons het huis aan en werd het landgoed gebruikt voor de fruitteelt. Edouard Regout had daartoe speciale studiereizen door de Verenigde Staten gemaakt. Zijn huwelijk met Marie van der Does de Willebois kende een dramatisch einde, toen hij haar na een huiselijke twist met een pistool doodschoot. De laatste Regout, Adhemar, kwam in 1954 om het leven bij een auto-ongeluk in Zweden.

### Vakantieoord en hotel

Vaeshartelt was toen al jaren verhuurd aan het echtpaar Moens en diende in de zomermaanden als katholiek vakantiehuis. De gemeente Maastricht kocht het, net als het nabijgelegen Meerssenhoven, van de erven Regout, maar het bleef dienstdoen als vakantieoord. Twee jaar later, in 1956, kocht de familie Moens het huis van de gemeente. De meisjes sliepen in het hoofdgebouw, de jongens gescheiden in de bijgebouwen. Regelmatig zijn advertenties aan te treffen in lokale en landelijke dagbladen met beschrijvingen van dagtochtjes voor de gasten van Vaeshartelt, jongelui van 16-23 jaar, naar de Ardennen, de Eiffel, richting Frankrijk en naar Koningwinter. Later werden er vluchtelingen uit Sri Lanka opgevangen, maar raakte het huis opnieuw in slechte staat. De Vrienden van Vaeshartelt ijverden voor het behoud van het landgoed en dat leidde tot de huidige functie als opleidings-, advies- en conferentiecentrum. Een ingrijpende restauratie met gedeeltelijke nieuwbouw volgde, gebaseerd op de verschijningsvorm van Vaeshartelt rond 1813. In 1995 werd het gebouw opgeleverd, in 2004 werd het een beschermd monument. Tijdens de Dag van het Kasteel kunt u genieten van het deels nog aanwezige historische interieur, zoals de herstelde rookkamer van Regout met wandschilderingen en de ronde salon met marmeren wanden en beeldnissen. Samen met andere landgoederen in de omgeving wordt gepoogd een historische landgoederenzone te creëren. Regelmatig zijn er streekproducten te proeven en ook is ben bezig met de productie van lokale wijnen. Een bezoek waard! ■

### Literatuur

- J. van den Boogard, *Kasteel Vaeshartelt*, Maastricht 1995
- A. van de Bunt, 'Nog eens Dirk Adolf van Reede', in: *Maandblad Oud Utrecht* 1961, nr. 2, p. 16-18
- *De Limburger*, 25 mei 2011
- Hamers Voorvelt architecten, *Kasteel Vaeshartelt Maastricht. Inventarisatie met waardestelling en restauratieplan*, Heerlen 1995
- A. van Iterson, 'Vader, raadgever en beschermer'. *Petrus Regout en zijn arbeiders 1834-1870*, Maastricht 1992
- J.G.J. Koreman, *Kasteel Vaeshartelt bij Meerssen. Eertijds koninklijk buitenverblijf*, Meerssen 1957

## WERK GROEP BEDREIGDE KASTELEN

### Vervreemding ten behoeve van behoud

#### Inleiding

In februari van dit jaar presenteerde het kabinet een lijst van 34 rijksmonumenten die op korte termijn in aanmerking komen voor vervreemding. Het gaat hierbij om zogenaamde 'monumenten met erfgoedfunctie' die in rijksbezit zijn. Door een wetwijziging is het nu mogelijk om deze monumenten af te stoten als er geen sprake is van rijksgebruik en daar in de toekomst ook geen zicht op is.

De vraag rijst hoe deze monumenten in rijksbezit zijn gekomen. Waarom heeft de overheid de zorg voor deze gebouwen in eerste instantie op zich genomen? De Werkgroep Bedreigde Kastelen en Buitenplaatsen heeft dit voor een aantal van de kastelen en buitenplaatsen op de lijst van 34 monumenten onderzocht. Hieronder worden de feiten met u gedeeld.

#### Verskillende scenario's voor verwerving

De ruïne van Teylingen kwam in 1888 in rijksbezit.<sup>1</sup> De Rijksadviseurs voor de monumenten van geschiedenis en kunst (opgericht in 1874) drongen er bij het Ministerie van Binnenlandse Zaken op aan de plicht om de ruïne in goede staat te houden over te nemen van de eigenaar, omdat deze zich niet kweet van deze taak. De Rijksadviseurs zagen de cultuurhistorische waarde van dit gebouw in en wilden het beschermen. Men zou verwachten dat dit het geval is voor alle rijksgebouwen. Voor Trompenburgh in 's-Graveland en de kasteeltoren van IJsselstein geldt echter dat deze zijn geschonken aan het rijk met daarbij de bepaling zorg te dragen voor het behoud ervan. De overheid heeft de zorg voor deze gebouwen dus niet uit eigen beweging op zich genomen. Voor IJsselstein gaat het verhaal zelfs zo ver dat de overheid niet heeft ingegrepen toen het kasteel in 1888 werd gesloopt.<sup>2</sup> Alleen de Loyertoren met de unieke renaissance wenteltrap kon worden gered. De burcht van Oostvoorne werd in 1842 aangekocht door de Staat der Nederlanden ten behoeve van de bouw van een vuurtoren.<sup>3</sup> Dit plan werd echter nooit uitgevoerd en de burcht bleef pas in tweede instantie behouden vanwege de historische waarde. Slangenburgh bij Doetinchem, eigendom van een Duitse industrieel, werd na de Tweede

Trompenburgh.

Wereldoorlog geconfisqueerd als compensatie voor geleden oorlogsschade.<sup>4</sup> De ruïne van Brederode, tot slot, getuigt van een nog andere herkomstsgeschiedenis. Met de dood van Wolfert van Brederode in 1679 viel het kasteel terug aan de leenheer, de grafelijkheid van Holland.<sup>5</sup> Na de opheffing van het graafschap Holland en de soevereiniteit van het gewest Holland werd de Staat der Nederlanden eigenaar, dit is tot op de dag van vandaag gebleven. In veel gevallen zijn gebouwen door een samenloop van omstandigheden aangewezen als rijksgebouwen, en zo in rijksbezit gebleven. Het lijkt er op dat voor deze monumenten nooit een goede omgangsvorm gevonden is. Hier moet de kritische vraag gesteld worden of nieuwe plannen er in de toekomst voor zullen zorgen dat bestaande problemen worden opgelost.

#### Verskillende scenario's voor vervreemding

Dankzij de inzet en investeringen van het Rijk en in het bijzonder van de Rijksgebouwendienst in de afgelopen jaren verkeren veel van de 34 monumenten in goede conditie. De overheid doet afstand van het eigendom van deze monumenten op een moment dat de grootste bouwkundige problemen lijken te zijn verholpen. De eerstvolgende jaren zal er dan ook op het eerste oog geen reden zijn tot zorg. De problemen liggen daarmee niet zozeer in het nu als wel in de toekomst.

Het Ministerie van Onderwijs, Cultuur en Wetenschap en de Rijksgebouwendienst is inmiddels gebleken dat voor een groot aantal van de 34 te vervreemden monumenten de lasten zwaar zullen wegen en de kosten voor onderhoud en exploitatie door gemeenten en particulieren niet op te brengen zijn. De gemeenten zijn op het ogenblik al bezig hun monumentale gebouwen af te stoten. Om die reden is men bezig met de oprichting van een nieuwe beheersorganisatie. Een Nationale Monumentenorganisatie (NMo) zal als één van de belangrijkste taken het beheer van de door de rijksoverheid af te stoten monumenten krijgen.<sup>6</sup> De nieuwe organisatie heeft gevraagd om een 'bruidsschat' van minimaal 200 miljoen voor conserverende maatregelen of restauraties, die in de komende jaren nodig zijn. De oprichting van de nieuwe Nationale Monumentenorganisatie is in volle gang en biedt, mits de 'bruidsschat' wordt toegekend, hoop voor de toekomst.



## Een kritische noot

Hoewel er hoop is voor de toekomst, plaatst de Werkgroep toch een kritische noot bij de huidige ontwikkelingen, met name omdat de Nederlandse Staat geen eenduidige boodschap uitzendt.

In de media was de afgelopen weken ruime aandacht voor de 89 gebouwen en plaatsen uit de wederopbouwperiode (1959-1965), die de afgelopen maand als mogelijke nieuwe rijksmonumenten aan de Tweede Kamer zijn voorgedragen en waarover in het najaar zal worden besloten. Hoewel aan de ene kant gebouwen en plaatsen worden voorgedragen om vanwege hun betekenis voor de Nederlandse (architectuur) geschiedenis tot rijksmonument te worden verklaard, ondergraaft diezelfde overheid aan de andere kant de status van het Nederlandse Rijksmonument, door Top 100 monumenten uit eigen bezit te vervreemden en het beheer erover en exploitatie ervan over te laten aan de commerciële werking van de markt. De af te stoten rijksmonumenten zullen weliswaar hun monumentenstatus niet verliezen en in die zin gelijk zijn aan de nieuw aan te wijzen monumenten, maar verwarring overheerst. Bovendien heeft de Rijksoverheid in het kader van vergunningvrij bouwen recentelijk veel onduidelijkheid geschapen over wel of niet vergunningsplichtig zijn van wijzigingen van het interieur. Om die reden zijn inmiddels al waardevolle interieuronderdelen verloren gegaan. Vooral objecten met Top 100-interieurs als Trompenburgh en Slangenburgh lopen bij commerciële exploitatie ernstig gevaar.

Het aanwijzen van nieuwe rijksmonumenten door de Nederlandse Staat maakt duidelijk dat de overheid behoud van Nederlands Erfgoed weliswaar van belang vindt, maar afstoting van monumenten in rijksbezit toont aan dat zij hiervoor zelf steeds minder de verantwoordelijkheid wenst te dragen.

## Noten

- 1 Rijksgebouwendienst Bureau Rijksbouwmeester, 'Bouwhistorische documentatie en waardebeoordeling. Voorhout. Ruïne van Teylingen', Den Haag 1994.
- 2 P.W.A. Broeders, P.W.A. 'Als zand tussen de vingers', *Tijdschrift Historische Kring IJsselstein* 129, juni 2010.
- 3 'Bouwhistorische aantekening Oostvoorne. De Burcht', Delft 1998.
- 4 Rijksgebouwendienst Bureau Rijksbouwmeester, 'Bouwhistorische documentatie en waardebeoordeling. Doetinchem Kasteel "De Slangenburgh"', Den Haag 1989.
- 5 Rijksgebouwendienst Bureau Rijksbouwmeester, 'Bouwhistorische documentatie en waardebeoordeling. Santpoort. Ruïne van Brederode', Den Haag 1988.
- 6 Zie ook: <http://nationalemonumentenorganisatie.nl/>

## Kasteel Gemert

### Inleiding

Kasteel Gemert is al enige malen in kasteelkatern ter sprake gekomen. De huidige bewoners, de paters van de Congregatie van de Heilige Geest, vertrekken binnenkort naar Geldrop om daar in een aan hun leeftijd aangepaste omgeving te verblijven. Het kasteel blijft achter en wacht op een nieuwe bestemming. Om welk cultuurofgoed gaat het hier?

### Gemert en de Duitse Orde

Het huidige kasteel Gemert werd rond 1400 gebouwd door de Ridder van de Duitse Orde. Deze orde, gesticht in de twaalfde eeuw, richtte zich op ziekenzorg onder kruisvaarders. De orde trachtte omstreeks het midden van de veertiende eeuw de macht in Gemert van de heren van Gemert over te nemen, hetgeen ook is gelukt. Vanaf 1366 had de Orde in deze gemeenschap de alleenheerschappij. Aan de rand van het dorp bouwde de Orde tussen 1437 en 1455 een kasteel met daarnaast een kerk.

Op het einde van de dertiende eeuw ontstond er een tweeheerlijkheid Gemert: de Commanderie van de Duitse Orde en de heren van Gemert deelden het gezag. Daarbij werd het duidelijk dat - hoe machtig de heren van Gemert ook nog waren - het de Commanderie was die dankzij het gezag van de Orde het bewind in de nederzetting langzamerhand over nam. Dat geldt ook voor de verdeling van de grond.

In het begin van de veertiende eeuw begon de bouw van het grote kasteel van de Orde.

### De bouwgeschiedenis

Grofweg is de bouwgeschiedenis van kasteel Gemert te verdelen in twee periodes. De eerste, die duurde vanaf ongeveer 1437 tot het midden van de achttiende eeuw, de tweede omvatte de periode daarna, waarbij het accent ligt op de herbouw in de jaren tussen 1737 en 1741.

Nadat in 1391 hertogin Johanna van Brabant toestemming verleende om een versterking te mogen oprichten, begon de bouw van het kasteel. Janssen (1996) rangschikt dit kasteel onder de compacte zaaltorenkastelen: een vierkant bouwblok zonder uitspringende torens.

De vorm en het uiterlijk ervan moeten gezien worden in het licht van wat er door de Duitse Orde elders in Europa was gebouwd. De bouw is een samensmelting van een kasteel en een klooster, een verdedigbaar bouwwerk gecombineerd met de strakke en vaste indeling van het klooster. Dat maakt Gemert uniek.

Dit geldt ook voor de bouwstijl, de stijl waarin de Duitse Orde in de Oostzeelands, het zwaartepunt van de Duitse orde, bouwde: baksteengebruik met veel versieringen en ornamenten aangebracht door en in de baksteen. Gemert was rijk versierd met hangtorentjes, trapvleugels, motieven





Gemert (NB). Foto Wieger van der Burgt, 2006 (bron: Wikipedia).

aangebracht in het metselwerk, verticale lijnen en een rijk versierde ingangspartij. Alles wijst erop, dat het kasteel eerder bedoeld is geweest als status- en machtsymbool. De tweede periode breekt aan in het derde decennium van de achttiende eeuw. De dan optredende commandeur, Damian Hugo von Schönborn, nam de hoofdvestiging van de Duitse Orde in Zuid-Nederland, Alden Biesen, als voorbeeld. Een belangrijke informatiebron met betrekking tot zijn herbouw van Gemert zijn de brieven van de drossaart en tevens rentmeester Johan Francois Vandergeest. Hij hield in deze briefwisseling aan zijn superieuren in Nieuwen Biesen (bij Maastricht) nauwkeurig de ontwikkelingen bij. De westvleugel van het middeleeuwse kasteel was er in die periode heel slecht aan toe en moest grotendeels gesloopt worden. De andere vleugels werden intern en extern aangepast. Een opvallend gegeven is dat de kelders, stammend uit de achttiende eeuw, door hun middeleeuwse uiterlijk verwijzen naar de twaalfde-eeuwse oorsprong van de Orde.

### Gemert als klooster

Toen in 1794 de Fransen ons land binnenvielen, betekende dat het einde van vele eeuwen Duitse Orde in Gemert. In 1809 werd de Orde overal in West-Europa opgeheven. Het kasteel Gemert wisselde daarna voortdurend van eigenaar, verwerd zelfs tot textiel fabriek en raakte gedeeltelijk in verval. In 1865 overleed eigenaar Mathias Lüps, textiel fabrikant. Zijn dochter trouwde in 1869 met jhr. Everard Hugo Scheidius, van beroep rijksontvanger. Hij was het die het vervallen kasteel gedeeltelijk liet herstellen, waardoor het er weer fatsoenlijk kwam uit te zien. Toen hij in 1879 met zijn gezin naar Arnhem verhuisde, waren het de Franse paters Jezuïeten die het kasteel overnamen (1881). Een brand in 1883 vernielde een deel van het kasteel en noodzaakte herstel en vernieuwing. Met een onderbreking van enige jaren bleven de paters in Gemert tot aan de Eerste Wereldoorlog. Zij vertrokken toen naar Frankrijk om daar hun dienstplicht te vervullen. Het kasteel was in de oorlog een onderkomen voor de missiepaters van de Heilige Geest uit Leuven. Deze congregatie heeft, vooral nadat het in de Tweede Wereldoorlog door een brand en sloop voor een groot deel was verwoest, het kasteel grondig laten herstellen.

Na de oorlog was het missionarisschap bijzonder in trek, waardoor uitbreiding van het kasteel en nieuwbouw op het kasteelterrein nodig was. Het gotische hoekpaviljoen (1548) op de voorburch is het enige wat nog herinnert aan het middeleeuwse kasteel, hoewel dit onderdeel ook veel wijzigingen heeft ondergaan.

Tot op heden is het deze Congregatie die het kasteel bewoont. De paters werden al snel door de gemeenschap van Gemert bijzonder gewaardeerd, zeker toen zij het kasteel meer en meer openstelden voor gebruik door de bevolking. Vanaf ongeveer de jaren zeventig diende het kasteel als huis voor missionarissen op verlof en 'gepensioneerde' missionarissen. Inmiddels, nadat nieuwbouwplannen in verband met het realiseren van zorgwoningen op het terrein van de kasteelmoestuin werden geblokkeerd, hebben de paters besloten om te verhuizen naar een van de huizen van de congregatie in Geldrop.

De gemeente Gemert-Bakel is, in verband met die nieuwbouwplannen van de paters, de procedure verlening monumentenvergunning gestart. En hoewel de eerste projectontwikkelaar, Vesteda, zich terugtrok en er daarna geen duidelijke plannen en investeerders kwamen, heeft de gemeente gemeend toch de procedure te moeten voortzetten. Zij verleende de monumentenvergunning op basis van een plan dat verlaten was. De bedoeling van de gemeente is duidelijk: door de verlening en een bezwaarprocedure daaropvolgend wil ze te weten komen hoe ver ze kan gaan. Dit is de omgekeerde wereld. Het is heel merkwaardig dat men een vergunning verleent op basis van een plan dat niet uitgevoerd zal worden. Bovendien is er met betrekking tot herbestemming, de bouwkundige en de financiële uitwerking daarvan geen enkele duidelijkheid.

Daarenboven heeft de gemeente een vreemde manoeuvre uitgevoerd door de bezwaarprocedure in te gaan. Er staat op basis van de uniforme openbare voorbereidingsprocedure geen bezwaar meer open. Het genomen besluit kan alleen door een beroepsprocedure bij de rechtbank worden teruggedraaid. Alle ruim 1400 bezwaarmakers worden geacht, als zij daarmee instemmen, hun bezwaar tot beroepschrift te maken. Onlangs hebben de paters hun aanvraag teruggetrokken en de gemeente heeft dit de rechtbank laten weten. Daarmee is de procedure komen te vervallen.

Intussen loopt de procedure voor wat betreft de aanvraag monumentenvergunning inzake de casco restauratie gewoon door. De Rijksdienst voor het Cultureel Erfgoed heeft hierover een positief advies uitgegeven. Haar advies over de plannen met betrekking tot de tuinmuur en de ommurde kloostertuin is opgeschort.

Uiteraard zal de NKS de verdere voortgang nauwlettend in de gaten houden. ■

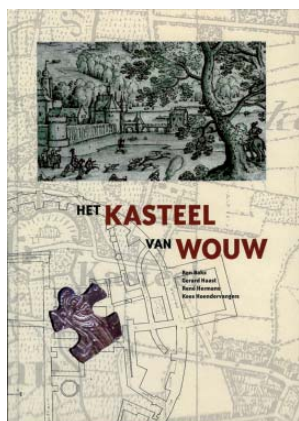
## BOEKEN

Fred Vogelzang

Ron Bakx e.a.

**Het kasteel van Wouw,**  
Roosendaal 2012,  
isbn 978 90 73080 26 3

Van het kasteel van Wouw staat niets meer overeind. Toch spreekt het erg tot de verbeelding en is in de loop van de tijd veel onderzoek gedaan naar deze burcht. Leden van de Heemkundige Kring De Vierschaar besloten al deze publicaties en onderzoeken te integreren tot een compleet boek over het kasteel, vanuit diverse invalshoeken. Een belangrijke vraag was hoe het kasteel er eigenlijk heeft uitgezien. Daartoe zijn enkele reconstructies gemaakt, waarbij duidelijk wordt dat het om een ronde burcht gaat, met enkele torens verbonden door een ringmuur en een zaalbouw, gelegen op een omgracht eiland. Dit eiland ligt weer op een groter omgracht gebied, dat later min of meer zeshoekig werd, met op iedere hoek een toren. Die zeshoek zelf is ook weer door water omgeven. In de achttiende eeuw zijn op een kaart de resten van de ruïne te zien en is het grote eiland nog herkenbaar, de binnengrachten blijken dan inmiddels gedempt. In 1934 is in het kader van de werkverschaffing een uitgebreide opgraving van het inmiddels geheel verdwenen kasteel georganiseerd, waar het boek met oude foto's en plattegron-



den uitgebreid verslag van doet. De gemeente bleek niet bereid het terrein aan te kopen, de gevonden fundamenteën werden met zand bedekt en bevonden zich nog steeds onder de grond. Pas in 1994 werden plannen gelanceerd om op het kasteelterrein de oude vorm door aanplant zichtbaar te maken. De werkzaamheden daarvoor gebeurden niet altijd even zorgvuldig, waardoor beschadigingen optraden: zelfs bij het plaatsen van de palen voor informatieborden werden nog resten geraakt. Op basis van schriftelijke bronnen worden vervolgens alle ruimten in het kasteel gereconstrueerd. Dit is weliswaar leerzaam, maar niet de meeste opwindende kost voor de lezer. Het is namelijk vooral gebaseerd op oude rekeningen en beperkt zich veelal tot beschrijvingen van reparaties en verbouwingen. Ook andere rekeningen, over drank, turf en diverse gebruiksartikelen werpen licht op het leven op Wouw, maar geven het boek soms iets van een bronnenuitgave. Voor de afsluiting van het boek, een rijk geïllustreerd overzicht van de archeologische vondsten, beloven de auteurs een toekomstvisie, die door een nieuwe stichting de komende jaren wordt opgesteld. Dit boek kan daarvoor vele bouwstenen aanreiken, maar voor het brede publiek is een toegankelijke synthese de beste manier om een concreet beeld te krijgen van dit cultuurhistorisch interessante object.

**Jos Drubers,**  
**De geschiedenis van kasteel Stein en zijn bewoners.**  
Stein 2011,  
isbn 978 90 9026021 1

In 1921 kochten de Missionarissen van het Heilig Hart de kasteelruïne van Stein in Limburg met daarnaast een negentiende-eeuws landhuis. Herenhuis, koetshuis en stallen werden verbouwd en op de oude voorburch werd nieuwbouw gepleegd, om de priesteropleidingen onderdak te bieden. Stein werd landelijk bekend vanwege zijn Zingende Paters, onsterfelijk gemaakt door Wim Sonne-

veld en ook de schrijver van de *Dagboeken van een Herdershond*, verfilmd in de jaren zeventig, was aan Stein verbonden. Een collega-pater, A. Munsters, was zeer geïnteresseerd in geschiedenis en archeologie. Hij bestudeerde de kasteelresten op het kloosterterrein, waarvan nog steeds indrukwekkende overblijfselen de tuin sieren. In 1946 publiceerde hij



daarover. Ook anderen schreven boeken en artikelen over het kasteel van Stein. Nu heeft Jos Drubers op basis van deze eerdere literatuur en andere bronnen een geschiedenis van dit Zuid-Limburgse kasteel geschreven. De oudste heren van Stein stammen uit de twaalfde eeuw, maar van een kasteel is in de bronnen pas sprake rond 1400. Op basis van bouwkundige karakteristieken stelt Drubers dat er vóór 1250 een versterkt huis moet hebben gestaan, maar dat de burchtonderdelen die nu nog zichtbaar zijn minstens een halve eeuw jonger zijn. Het in mergel gebouwde mottekasteel kende behalve een zware donjon een ronde ringmuur met torens. Later werden in baksteen nog torens toegevoegd, daarnaast beschikte Stein over een flinke voorburch. Daarop werd in het midden van de negentiende eeuw een nieuw herenhuis gebouwd door een Luikse geneesheer, die eigenaar van het vervalten kasteel was geworden. De ruïne werd opgenomen in een landschapspark, het huis diende als zomerverblijf. Drubers geeft een overzicht van de verschillende families die in de loop der eeuwen Stein hebben bewoond, onder wie het geslacht Bronkhorst-Batenburg

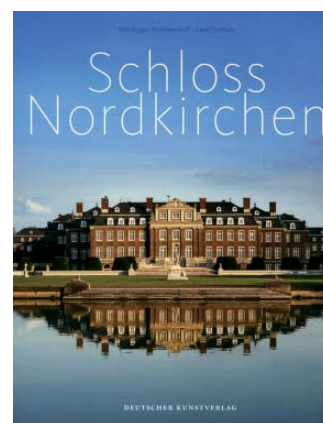
en de Merodes. Ook de uit Tsjechië afkomstige Kinsky's waren eigenaar. Een van de Kinsky's heeft in de mondelinge overlevering mythische proporties aangenomen. Hij was verliefd geworden op een joods meisje en dat leidde tot harde woorden met zijn vader, die dreigden uit te monden in een duel. Zo ver kwam het niet, maar toch vormde het de basis voor een verhaal over een vadermoord. Behalve aan de bewoners schenkt de auteur aandacht aan de bouwgeschiedenis, de kloostertijd en wat kleinere thema's. De verschillende onderdelen zijn helaas minder goed geïntegreerd, waardoor bijvoorbeeld de verschillende bewoners nauwelijks aan bepaalde bouwkundige ingrepen te koppelen zijn. In stijl heen en weer springend tussen tegenwoordige tijd en verleden tijd maakt het boek lastig leesbaar. Vooral wordt een relatie met het dorp en de directe omgeving gemist. Het kasteel wordt nu erg geïsoleerd beschreven, zonder veel aandacht voor het omliggende landschap, zowel fysiek als economisch, sociaal en politiek.

**K-E. Mummenhoff und G. Dethlefs (bearb.),  
Schloss Nordkirchen,  
München 2012,  
ISBN 978 3 422 02304 8**

Niet ver van het Duitse Münster ligt het imposante Schloss Nordkirchen, dat wat grootte en uitstraling betreft Paleis 't Loo naar de kroon steekt en van internationale allure is. Toch is het niet gebouwd door een hoogadelijk geslacht. De familie Morrien, die het in het Münsterse tot erfhofmaarschalk bracht en daarmee de Ridderschap mocht voorzitten, begon met de bouw van een eenvoudige woontoren. Toen de status van de familie steeg, diende ook het stamslot te worden aangepast. Het naast de woontoren gelegen dorpje Nordkirchen werd daarvoor verplaatst, de Morriens bouwden een nieuwe kerk voor de dorpsbewoners en voor zichzelf een nieuw kasteel. Dat bestond uit een hoofdburcht en een voorburcht, beide omgeven door een gracht en op hun beurt weer omgeven

door een min of meer rechthoekige walstructuur met op iedere hoek een zware verdedigingstoren. Aan het einde van de zeventiende eeuw vererfde (na enige strubbelingen) het geheel op een aantal nazaten Morrien, van wie niemand in staat was de mede-erfgenamen uit te kopen. De oplossing werd gevonden in verkoop van het kasteel en verdeling van de opbrengst. De nieuwe eigenaar was bisschop Friedrich Christian von Plettenberg, die kon bogen op een glanzende carrière binnen de katholieke kerk en diverse kastelen aanschafte. Van het middeleeuwse Nordkirchen wenste hij een representatieve residentie te maken. Vele plannen passeerden de revue, waaronder ook van Nederlandse architecten zoals Jacob Roman, de bouwer van 't Loo en Steven Vennekool. Het lijkt er op dat de bisschop het onmogelijke verlangde: hij wilde het oude kasteel behouden, de kasteelilanden vergroten en symmetrisch maken, grote formele tuinen aanleggen en beschikken over een modern huis. Eisen die elkaar duidelijk in de weg zaten. Uiteindelijk werd de knoop doorgemaakt en het oude kasteel afgebroken, de oude verdedigingstorens verwijderd en een grote nieuwe voorburcht en hoofdburcht gebouwd, omgeven door grote tuinen. Het afbreken van de verdedigingstorens duurde twee jaar, zo sterk waren deze gebouwd. Von Plettenberg werd het slachtoffer van zijn eigen aarzelingen: er stond pas het fundament toen hij na een ziekte overleed. Hij heeft zijn creatie nooit mogen aanschouwen. Ook zijn directe erfgenaam overleed al binnen een paar jaar, nog voordat Nordkirchen klaar was. Zo kwam het dat een neefje, Ferdinand von Plettenberg, het grote bezit erfde. Deze had een loopbaan binnen de kerk in gedachten, maar door het afsterven van al die familieleden rustte het voortbestaan van het geslacht op zijn schouders. Hij verliet de kerk, trouwde, bouwde Nordkirchen af, richtte het huis in naar de modernste inzichten en legde een grote kunstverzameling aan. Ook met de inrichting van de tuinen hield hij zich intensief bezig. Ferdinand was een

zeer getalenteerd man, die de familie optilde naar het hoogste niveau en de titel van Rijksgraaf wist te bemachtigen. Hij fungeerde als eerste minister voor de bisschop van Münster, die een hele reeks belangrijke titels en posten wist te verzamelen dankzij het politieke en diplomatieke talent van Ferdinand. Hij speelde een spel van 'balance of power' tussen Wenen en Parijs en wist ook voor zichzelf en zijn familie vele lucratieve functies te verkrijgen. Diezelfde familie werd ook zijn ondergang. Een heethoofdig neefje doodde in een duel een andere protegé van de bisschop, die Ferdinand de schuld gaf en hem van al zijn posten onthief. Het lukte hem niet weer in de gratie te raken en niet lang daarna stierf hij. Zijn nazaten beschikten over minder politiek talent maar dezelfde wankelende gezondheid en weinig financiële zelfbeheersing. De laatste mannelijke telg viel als driejarige peuter van de trap en overleed aan zijn verwondingen. Het kasteel kwam in handen van andere families, werd door de Nazi's gehuurd als opleidingscentrum maar die bleken erg slecht van betalen. Het gebouw raakte deels in verval. Nu is het een opleidingscentrum en uitgebreid gerestaureerd. Veel van de grote kunstverzameling van de Von Plettenbergs is verloren gegaan, maar nog altijd is het gebouw de moeite waard. Het boek bestaat uit afwisselende hoofdstukken over bewoners en bouwgeschiedenis, is ruim geïllustreerd en bij tijd en wijle misschien iets te gedetailleerd. Als naslagwerk is het onmisbaar en het laat ook zien, dat de bouwtradities niet aan nationale grenzen zijn gebonden.



Op de foto:

“Sinds de 14<sup>e</sup> eeuw werd Slot Well, markering langs de Maas, bewoond door de familie van Malsen. Het heeft vele oorlogen doorstaan. Tijdens de Franse oorlog is zelfs de linkerkant van het kasteel afgebroken. In de 19 eeuw werd dit gedeelte weer aangebouwd door toenmalig eigenaar Baron Slingerland. Daarom zie je nu een middeleeuwse toren met een neo-middeleeuws zijgedeelte.”

“In 2001 heb ik het kasteel gekocht en grondig gerestaureerd. Het is een bijzonder bezit, zodra je de poort doorrijdt, word je betoverd. De entree is prachtig, maar toch knus.

Precies dát is de kracht van Slot Well. Dikke muren, kantelen, grachten, een ophaalbrug, en toch een behaaglijke woonomgeving, met koetshuis. Ook heel bijzonder is het dubbele grachtenstelsel, onderhand zeldzaam in ons land.”

“Op de foto zit ik in de salon, het mooiste gedeelte van het huis. Compleet met een prachtige schouw en een interieur dat past bij de stijl van het monument. Zelfs het behang is eeuwenoud en monumentaal.”

Dhr. E. Schermerhorn,  
eigenaar en ondernemer



# Donatus

## verzekert vertrouwd

sinds 1852

nu verkrijgbaar



bijzonder kijk- en leesboek  
bestellen: [www.160jaardonatus.nl](http://www.160jaardonatus.nl)

Monumenten worden met veel zorg omgeven door hun eigenaren en beheerders. Dat is belangrijk en nodig. Net als het kiezen van de juiste verzekering. Al sinds 1852 heeft Donatus ervaring in het verzekeren van monumentale kerken en gebouwen. Als onderlinge maatschappij werken wij zonder winsttoegmerk. Wij hebben dan ook geen klanten, maar leden. Maak vrijblijvend kennis met Donatus. Onze expertise zal u verbazen en verrassen, evenals onze jaarlijkse premierestitutie.



## Donatus

Dé kerken- en monumentenverzekeraar  
[www.donatus.nl](http://www.donatus.nl) tel. 073 - 5221700