

# 103年花蓮縣 農作物生產概況簡要分析



花蓮縣政府主計處

中華民國 104 年 8 月

# 目 次

壹、前言.....	1
貳、農作物生產.....	2
參、有機農業.....	17
肆、結語.....	21

## 壹、前言

回顧臺灣地區經濟發展歷程中，有關農業建設成功累積大量外匯，足以培育工業之事實，多年來成為低度開發國家爭相探究之焦點；但是工業發展達到某一繁榮程度後，農業部門因為附加價值過低，以致人力在產業分工下加速流入其他部門，居國家整體產值之比重，逐年下降；惟適度維護農業發展，對於我國遭逢多次之世界性經濟危機，農業部門均能適時發揮調節功能，減緩經濟不景氣之擴大，甚至於經濟復甦期，爭取工商企業培養恢復元氣之時間，實質縮短不景氣帶來之傷害，真可謂功而不居。農業為初級產業，其提供食物來源之實質機能，並不因為相對產值降低而失去重要性，對於一個國家而言如此，對於一個縣而言，亦復如此。

農產品為維持人們生命所必需者，其地位十分重要，不因時代變遷而有所改變，以下茲就本縣農作物生產情形按稻米、普通作物、特用作物、蔬菜、果品簡要分析如下：

## 貳、農作物生產

### 一、稻米

稻米係花蓮縣主要農作物之一，103 年本縣稻米收穫面積計 17,673 公頃，較上年底 17,192 公頃增加 481 公頃，成長 2.8%。稻米總生產量計 76,892 公噸，與上年底 67,854 公噸比較，增加 9,038 公噸，增加 13.32%。

十年間稻米收穫面積從 94 年的 13,103 公頃逐年上升至 103 年的 17,673 公頃，產量 76,892 公噸亦為近十年新高。(如表 1、圖 1)

就各鄉鎮市觀察，103 年度本縣各鄉鎮市以玉里鎮稻米生產量 28,900.44 公噸最高，富里鄉 21,210.50 公噸次之；兩個鄉鎮的稻米生產量合計占本縣總產量的 65.17%。收穫面積以玉里鎮 6,442.67 公頃最廣，富里鄉 4,720.38 公頃次之，兩個鄉鎮的稻米收穫面積合計占本縣總收穫面積的 63.16%。(詳如圖 2)

另富里鄉素以田野風光著名，素有東部魚米之鄉的美譽，地理位置於花東縱谷中段，四周山巒環繞，秀姑巒溪的清澈水質，造就了優良稻米，就品質而言並不比池上米遜色，富里鄉農會以「富麗米」作為註冊商標，並推出各種活動及透過食品展，向廣大消費者宣傳，富麗米是東部最佳品質的良質米。

表 1 花蓮縣稻米收穫面積及生產量

單位：公頃、公噸

年別/鄉鎮市別	收穫面積	生產量
94 年	13,103	57,500
95 年	13,580	59,820
96 年	13,671	56,015
97 年	13,928	63,924
98 年	14,172	55,661
99 年	15,818	66,940
100 年	16,409	71,580
101 年	16,659	67,953
102 年	17,192	67,854
103 年	17,673	76,892
花蓮市	59.57	256.95
鳳林鎮	1,836.81	7,447.64
玉里鎮	6,442.67	28,900.44
新城鄉	214.14	952.09
吉安鄉	587.63	2,613.74
壽豐鄉	1,208.09	5,200.48
光復鄉	1,207.35	5,465.76
豐濱鄉	165.00	812.56
瑞穗鄉	600.04	2,424.43
富里鄉	4,720.38	21,210.50
秀林鄉	1.75	4.38
萬榮鄉	42.43	157.271
卓溪鄉	587.15	1,446.025

資料來源：行政院農委會農糧署

圖1 花蓮縣稻米收穫面積及生產量

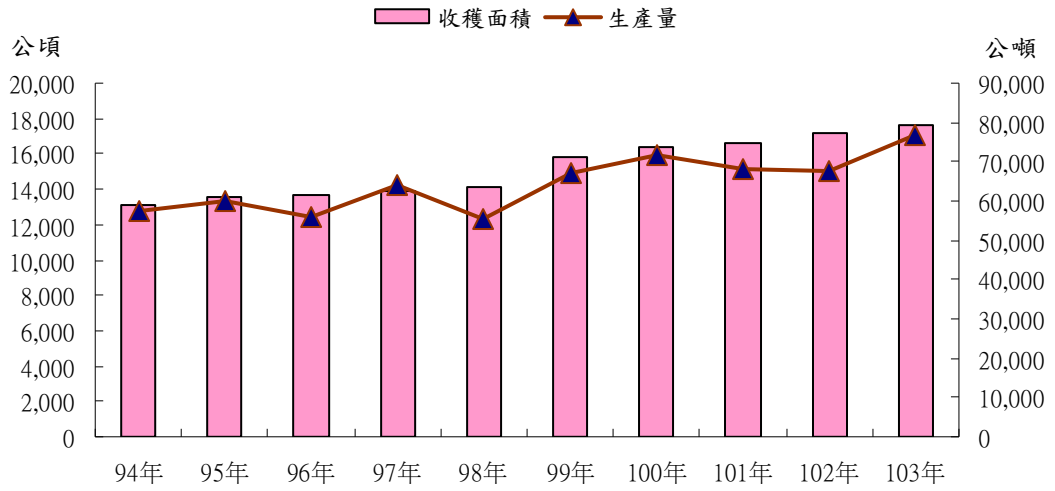
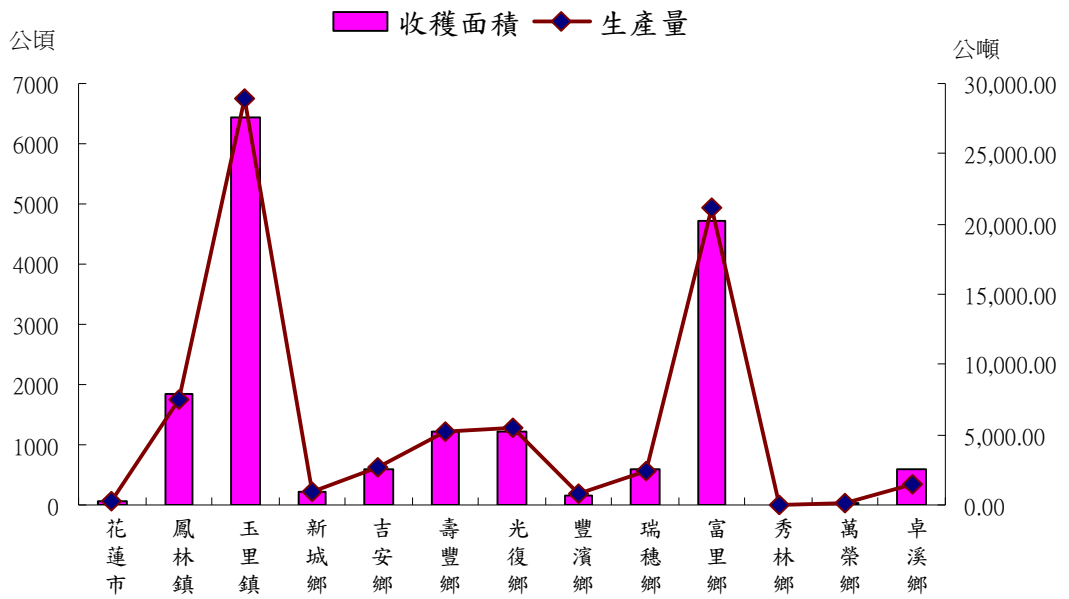


圖2 103年花蓮縣各鄉鎮市稻米收穫面積及生產量



## 二、雜糧作物

本縣的雜糧作物生產以甘藷、食用玉米為大宗，103 年甘藷之收穫面積為 194.18 公頃，生產量為 2,962.5 公噸，較 102 年之收穫面積 156.03 公頃、生產量 2,383.71 公噸，面積增加 38.15 公頃，生產量增加 578.79 公噸，但較十年前 94 年收穫面積 574.11 公頃，生產量 7,626.04 公噸，面積減少了 379.93 公頃（減少 66.18%），生產量減少了 4,663.54 公噸（減少 61.15%），收穫面積及生產量十年來逐年下滑，103 年稍回升。（如表 2、圖 3）

本縣 103 年各鄉鎮甘藷收穫面積及生產量，以壽豐鄉收穫面積 58.14 公頃，生產量 813.96 公噸為最多，新城鄉收穫面積 43.6 公頃，生產量 726.38 公噸次之，吉安鄉收穫面積 27.96 公頃，生產量 394.236 公噸再次之，三者合計約占全縣總生產量的 66.79%。（如表 2、圖 4）

本縣 103 年食用玉米之收穫面積為 501.76 公頃，生產量為 2,350.023 公噸，較 102 年之收穫面積 444.46 公頃，生產量 2,080.17 公噸，面積增加 57.3 公頃，生產量增加 269.853 公噸，但較 94 年收穫面積 695.23 公頃，生產量 3,439.784 公噸，面積減少了 193.47 公頃（減少 27.83%），生產量減少了 1,089.761 公噸（減少 31.68%），面積及生產量 94 年至 98 年下滑，98 年之後逐年回升。（如表 2、圖 5）

本縣 103 年各鄉鎮市食用玉米以吉安鄉收穫面積 140.32 公頃，生產量 715.632 公噸最多，壽豐鄉收穫面積 113.96 公頃，生產量 495.922 公噸次之，光復鄉收穫面積 75.95 公頃，生產量 369.132 公噸再次之，三者合計約占全縣總生產量的 67.26%。（如表 2、圖 6）

表 2 花蓮縣甘藷及食用玉米收穫面積及生產量

單位：公頃、公噸

年別/鄉鎮市別	甘藷		食用玉米	
	收穫面積	生產量	收穫面積	生產量
94 年	574.11	7,626.04	695.23	3439.784
95 年	473.83	6,827.24	501.83	2530.876
96 年	416.48	5,797.56	505.16	2359.313
97 年	437.45	6,496.16	392.62	1923.164
98 年	406.21	6,314.72	291.56	1406.736
99 年	289.62	4,707.01	360.2	1749.31
100 年	194.35	3,125.34	376.41	1781.742
101 年	163.41	2,518.06	329.28	1558.63
102 年	156.03	2,383.71	444.46	2080.17
103 年	194.18	2,962.50	501.76	2350.023
花蓮市	8.75	171.5	6.9	39.849
鳳林鎮	6	98.12	70.2	286.908
玉里鎮	-	-	6.1	28.175
新城鄉	43.6	726.38	32.85	172.515
吉安鄉	27.96	394.236	140.32	715.632
壽豐鄉	58.14	813.96	113.96	495.922
光復鄉	18.6	278.915	75.95	369.132
豐濱鄉	-	-	1.6	6.72
瑞穗鄉	1	13	31.19	127.879
富里鄉	0.1	1.5	9.37	52.618
秀林鄉	24.92	381.718	6.28	28.639
萬榮鄉	5.11	83.17	7.04	26.034
卓溪鄉	-	-	-	-

資料來源：行政院農委會農糧署



圖3 花蓮縣甘藷收穫面積及生產量

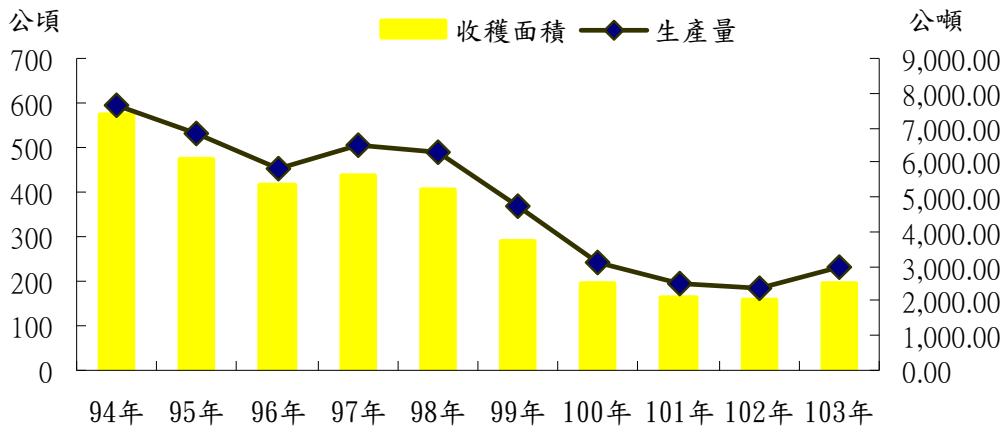


圖4 103年花蓮縣各鄉鎮市甘藷收穫面積及收穫量

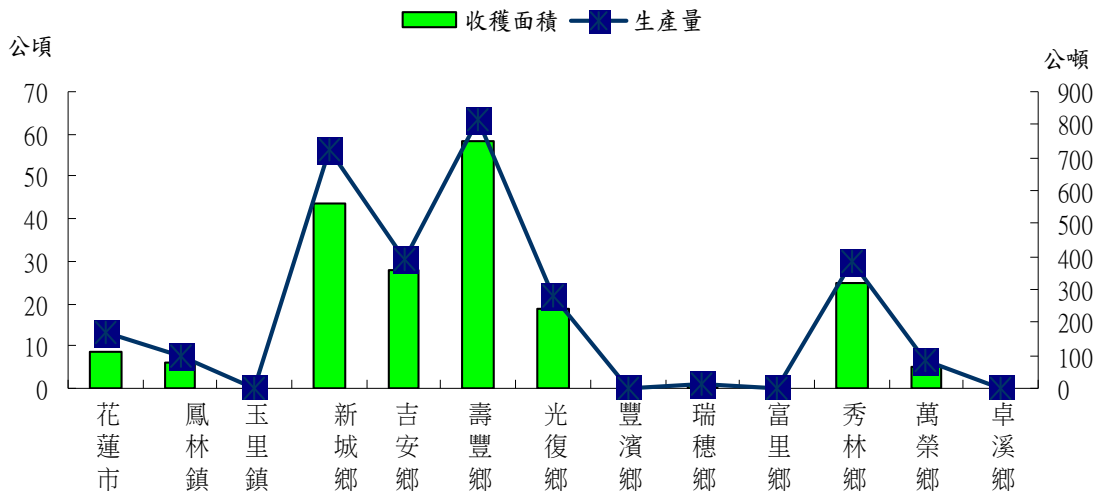


圖5 花蓮縣食用玉米收穫面積及生產量

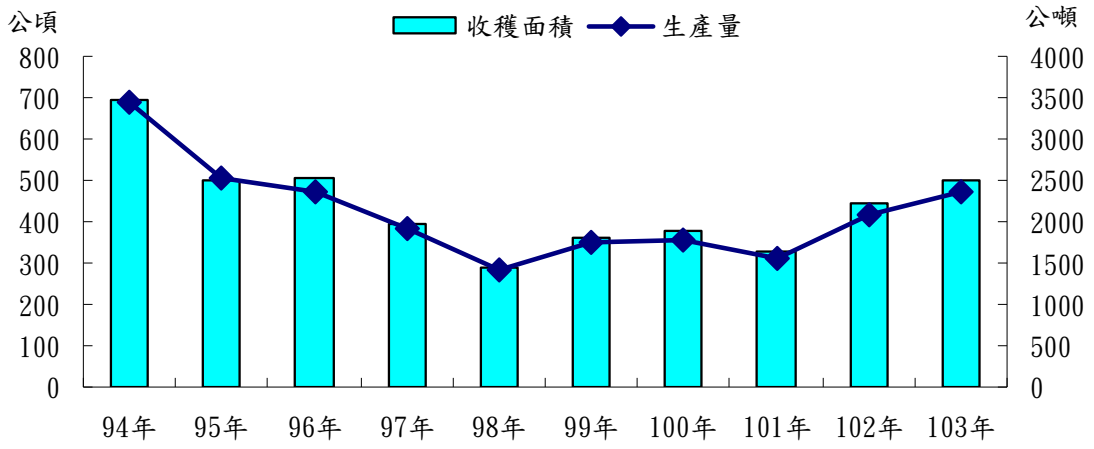
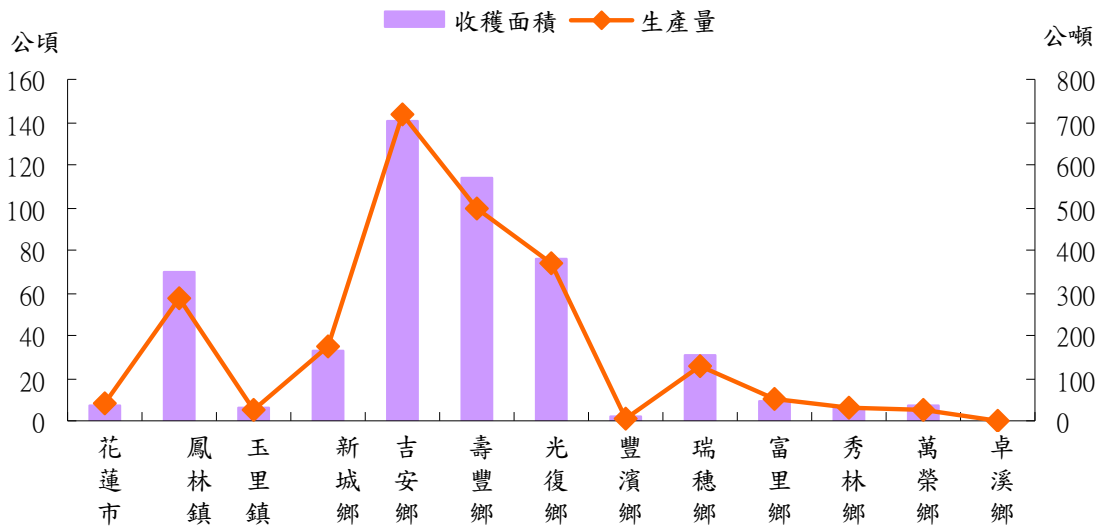


圖6 103年花蓮縣各鄉鎮市食用玉米收穫面積及生產量



### 三、特用作物

特用作物包括茶葉、油茶、咖啡、愛玉子及其他特用作物等。本縣特用作物以茶葉為主，103 年茶葉收穫面積 136.2 公頃占全年特用作物收穫面積的 38%，較 102 年 132.95 公頃增加 3.25 公頃，觀察近 10 年資料，收穫面積由 94 年的 133.42 公頃逐年提升至 98 年 171.5 公頃最廣，之後再逐年減少至 102 年的 132.95 公頃，103 年再稍為增加。

生產量由 94 年的 88.36 公噸提升至 97 年的 116.97 公噸，之後再逐年下降至 102 年的 100.42 公噸，103 年再稍微回升。(如圖 7、8)

本縣茶葉種植主要分布於瑞穗鄉、玉里鎮、富里鄉及萬榮鄉。103 年各鄉鎮茶葉生產量以瑞穗鄉生產量 49.86 公噸為最多，占全縣生產量的 49%，其次依序為玉里鎮 42.71 公噸占 41%，富里鄉 7.28 公噸占 7%及萬榮鄉 3.16 公噸占 3%，主要集中於瑞穗及玉里兩個鄉鎮，生產量合計占全縣生產量的 90%，近年結合觀光，已發展出特色著名的舞鶴觀光茶園及花蓮蜜香紅茶等。(如表 3、圖 9)

圖7 103年花蓮縣特用作物收穫面積

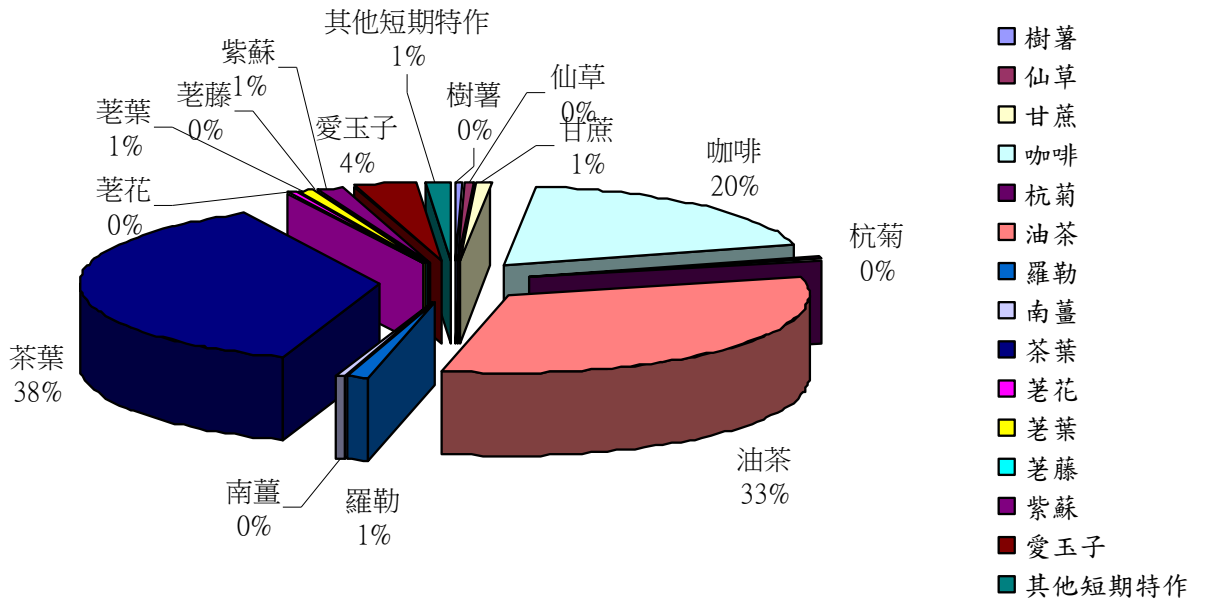


圖8 花蓮縣茶葉收穫面積及生產量

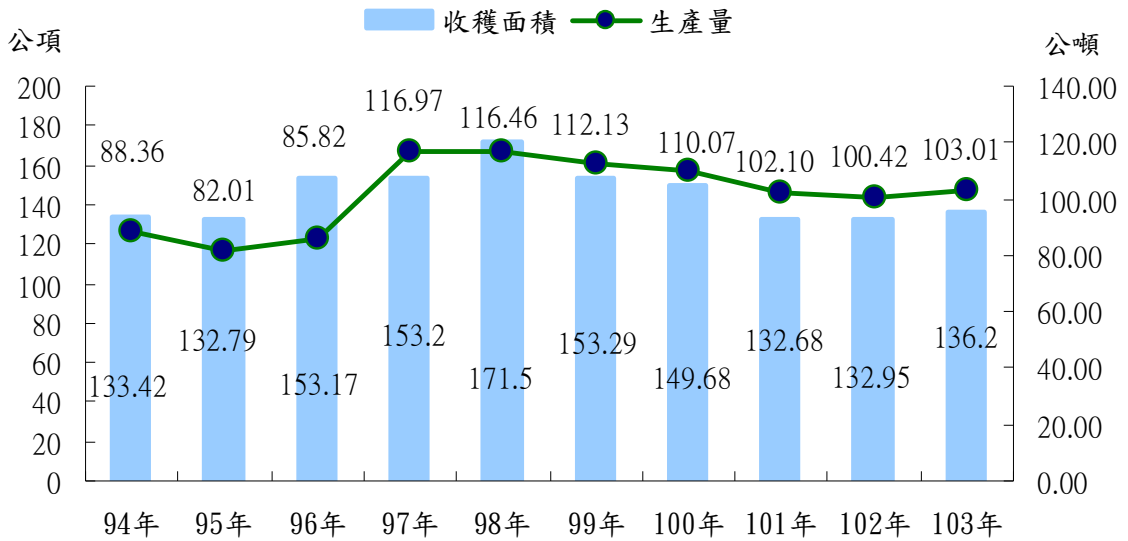


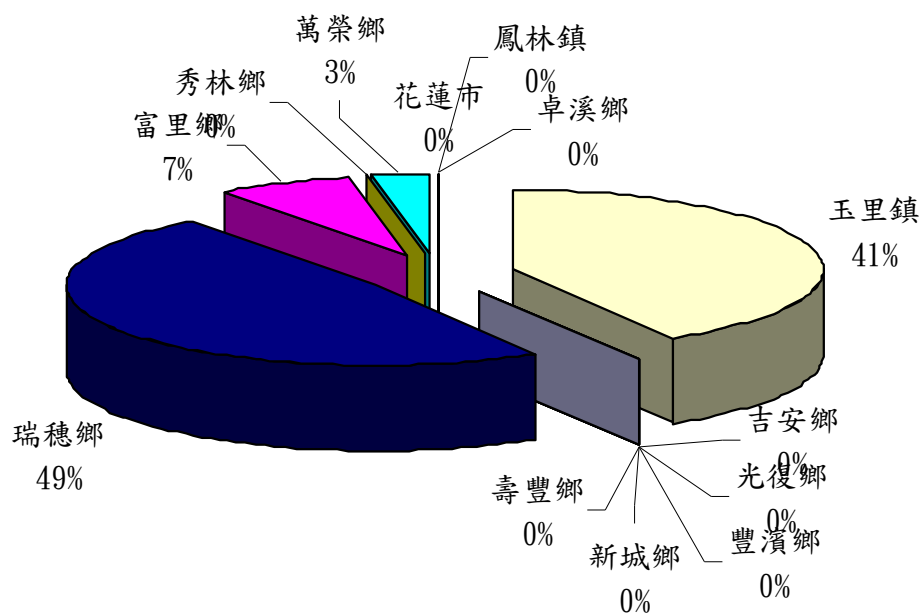
表3 103年花蓮縣茶葉收穫面積及生產量

單位：公頃、公噸

鄉鎮市別	茶葉	
	收穫面積	生產量
花蓮市	-	-
鳳林鎮	-	-
玉里鎮	47.46	42.71
新城鄉	-	-
吉安鄉	-	-
壽豐鄉	-	-
光復鄉	-	-
豐濱鄉	-	-
瑞穗鄉	71.23	49.86
富里鄉	11.20	7.28
秀林鄉	-	-
萬榮鄉	6.31	3.16
卓溪鄉	-	-

資料來源：行政院農委會農糧署

圖9 103年花蓮縣各鄉鎮茶葉生產量比例



#### 四、蔬菜

本縣 103 年各類蔬菜中以西瓜生產量 53,644.71 公噸最多，南瓜生產量 6,636.04 公噸次之。

本縣 103 年西瓜主要生產鄉鎮為鳳林鎮及壽豐鄉，生產量分別為 23,285.05 公噸及 20,450.45 公噸，分別占本縣生產量的 44%及 38%。

本縣南瓜主要生產鄉鎮為鳳林鎮，生產量 1,825.187 公噸，占本縣生產量的 29%，瑞穗鄉及壽豐鄉生產量各為 1,083.69 公噸及 1,010.9 公噸，各占本縣生產量的 17%和 15%，三鄉鎮占本縣生產量的 61%。(詳表 4，圖 10、11)

表 4 103 年花蓮縣西瓜及南瓜收穫面積及收穫量

單位：公頃、公噸

鄉鎮市別	西瓜		南瓜	
	收穫面積	生產量	收穫面積	生產量
合計	2,104.72	53,644.71	419.71	6,636.04
花蓮市	-	-	0.60	10.38
鳳林鎮	917.35	23,285.05	100.80	1,825.19
玉里鎮	372.50	9,175.00	28.92	460.62
新城鄉	0.60	7.80	9.20	148.60
吉安鄉	-	-	40.80	612.00
壽豐鄉	765.29	20,450.45	73.00	1,010.90
光復鄉	-	-	48.81	758.94
豐濱鄉	-	-	-	-
瑞穗鄉	34.60	548.10	69.25	1,083.69
富里鄉	-	-	0.85	14.55
秀林鄉	-	-	30.73	460.75
萬榮鄉	-	-	14.84	221.77
卓溪鄉	14.38	178.31	1.91	28.65

資料來源：行政院農委會農糧署

圖10 103年花蓮縣各鄉鎮市西瓜生產量比例

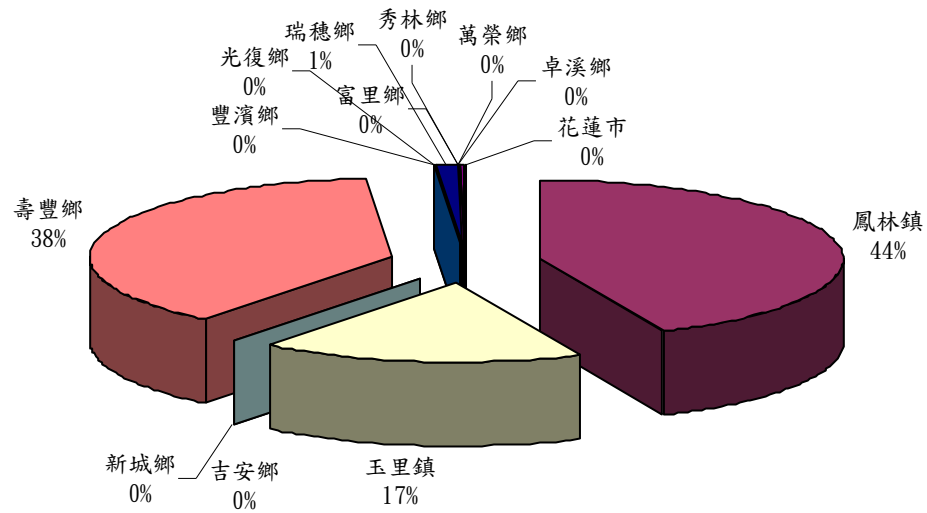
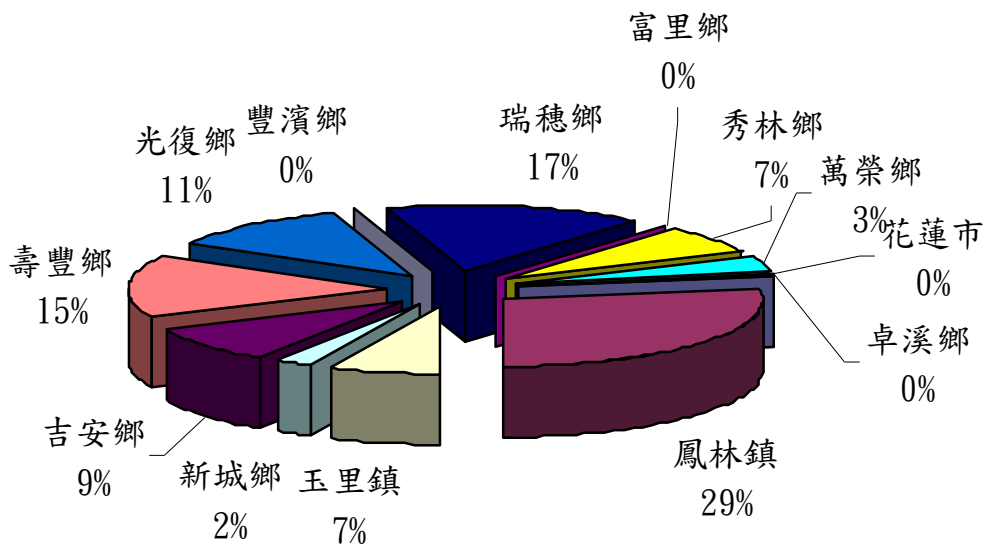


圖11 103年花蓮縣各鄉鎮市南瓜生產量比例



## 五、果品

本縣果品生產以柑橘類為最大宗，柑橘類主要有文旦柚、桶柑、葡萄柚及柳橙等，103 年柑橘類生產量為 18,918.72 公噸。主要種植鄉鎮有瑞穗鄉、壽豐鄉、富里鄉及玉里鎮，其生產量分別為 8,180.27 公噸、2,649.91 公噸、2,524.66 公噸及 2,168.26 公噸，其生產量合計約占全縣生產量的 82%，其中瑞穗鄉即占 44%。(如表 5、圖 12)

本縣 103 年柑橘類中以文旦柚為大宗，生產量為 13,676.37 公噸；主要種植鄉鎮為瑞穗鄉，其生產量為 7,380.75 公噸，即占全縣生產量的 53%，又集中在瑞穗鄉中的鶴岡村，亦即知名的鶴岡文旦，其甜度夠、成熟度足、質地細、口感好，在市場上深受消費者喜愛，品質不亞於西部知名產區的文旦柚；另其他種植文旦柚較多之鄉鎮有玉里鎮及壽豐鄉，分別各占全縣生產量的 15%及 10%。(如圖 13)



表 5 103 年花蓮縣柑橘類收穫面積及生產量

單位：公頃、公噸

鄉鎮市別	柑橘類	
	收穫面積	生產量
合計	1657.71	18918.72
花蓮市	5.95	42.83
鳳林鎮	188.63	1,674.84
玉里鎮	151.8	2,168.26
新城鄉	5.27	55.78
吉安鄉	16	187.74
壽豐鄉	291.52	2,649.91
光復鄉	99.93	893.78
豐濱鄉	23.4	162.58
瑞穗鄉	644.77	8,180.27
富里鄉	179.18	2,524.66
秀林鄉	16.45	111.72
萬榮鄉	9.01	69.70
卓溪鄉	25.8	196.66

資料來源：行政院農委會農糧署

圖12 103年花蓮縣各鄉鎮市柑橘類生產量比例

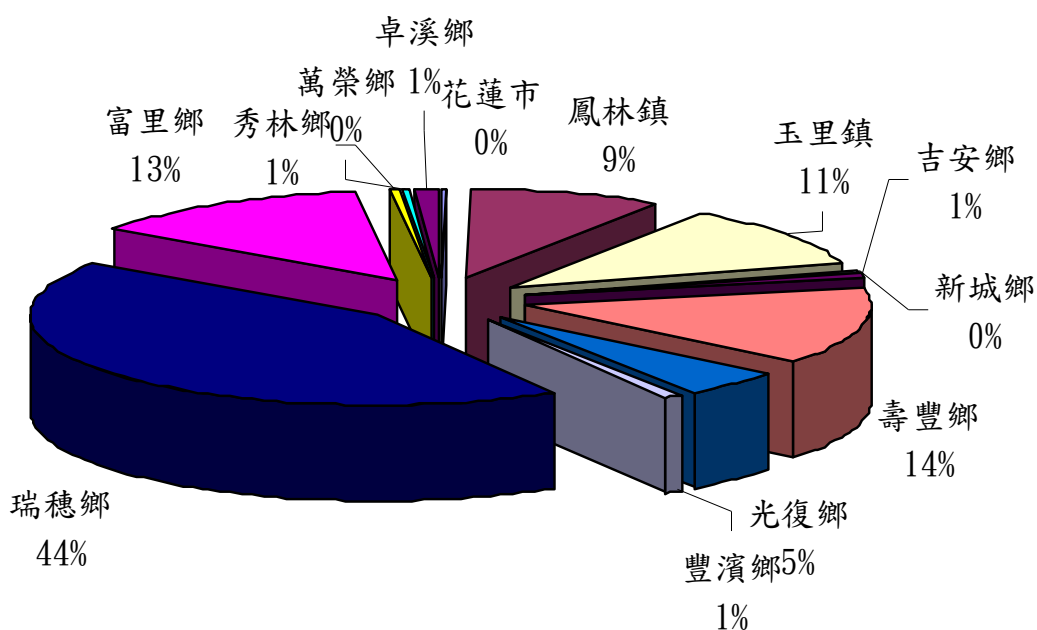
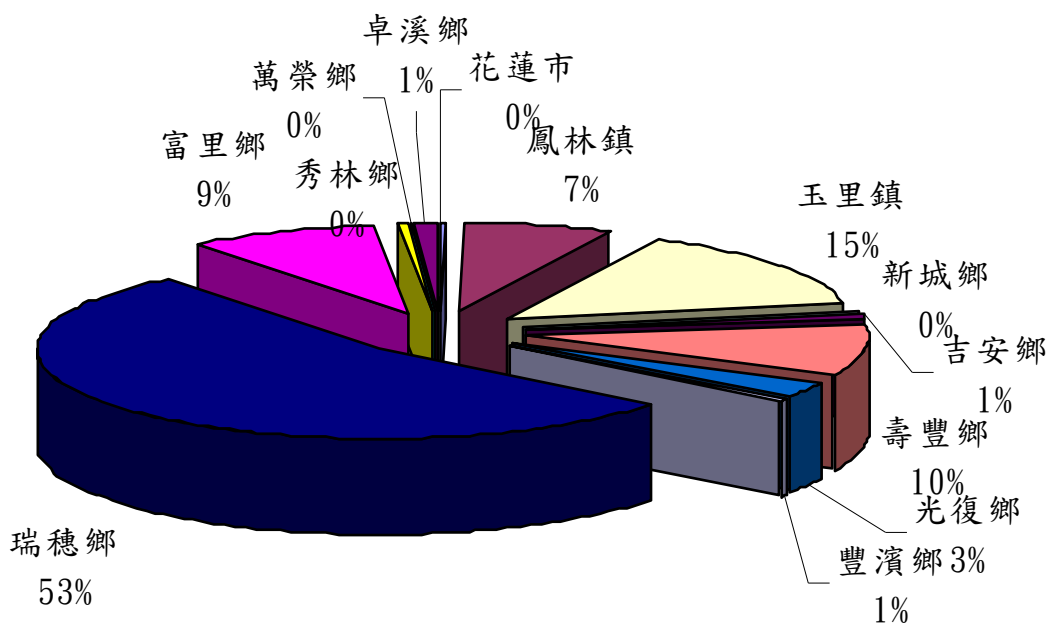


圖13 103年花蓮縣各鄉鎮市文旦生產量比例



## 參、有機農業

本縣之環境非常適合發展有機農業，有機栽培面積從 94 年的 288 公頃逐年增加至 102 年的 1,385 公頃，103 年則稍下降至 1,192 公頃。(如表 6)

本縣 103 年水稻有機栽培面積 728 公頃，臺灣地區排名第一；蔬菜有機栽培面積 229 公頃，臺灣地區排名第一；水果有機栽培面積 106 公頃，臺灣地區排名第四，落後於高雄市、台東縣及屏東縣；茶葉有機栽培面積 69 公頃，臺灣地區排名第三，落後於南投縣及新北市；其他(含特作、雜糧)有機栽培面積 61 公頃，臺灣地區排名第五。(如表 7)

本縣各鄉鎮市有機栽培面積以富里鄉 554.19 公頃最大，玉里鎮 146.94 公頃次之，壽豐鄉 107.52 公頃排名第三。水稻有機栽培面積以富里鄉 513.85 公頃最大；蔬菜有機栽培面積以壽豐鄉 56.44 公頃最大；水果有機栽培面積以壽豐鄉 22.97 公頃最大；茶葉有機栽培面積以玉里鎮 57.22 公頃最大；其他(含特作、雜糧)有機栽培面積以富里鄉 17.39 公頃最大。(如表 8)

表 6 花蓮縣有機栽培種植面積

單位：公頃

年別	合計	水稻	蔬菜	水果	茶葉	其他(含特作、雜糧)
94 年	288	232	36	19	1	1
95 年	308	297	5	5	1	-
96 年	409	299	54	34	21	1
97 年	470	344	61	30	21	14
98 年	475	328	71	42	17	16
99 年	726	464	136	49	32	45
100 年	965	607	215	57	33	54
101 年	1,076	638	184	80	96	78
102 年	1,385	947	210	88	69	70
103 年	1,192	728	229	106	69	61

資料來源：行政院農委會

表7 103年臺灣地區有機栽培農戶數及面積概況

單位：戶、公頃

地區別	水稻		蔬菜		水果		茶葉		其他(含特作、雜糧)	
	戶數	栽培面積	戶數	栽培面積	戶數	栽培面積	戶數	栽培面積	戶數	栽培面積
新北市	6	4	91	123	11	18	43	79	8	2
臺北市	3	19	46	76	7	18	13	13	8	7
臺中市	40	48	53	91	20	34	6	42	25	13
臺南市	7	18	102	184	42	66	1	1	9	21
高雄市	19	85	113	224	86	182	4	5	33	25
宜蘭縣	74	290	40	90	29	33	16	18	11	8
桃園縣	24	26	105	179	5	4	7	9	12	5
新竹縣	11	20	61	98	3	5	2	3	6	14
苗栗縣	114	184	76	135	29	39	12	63	23	23
彰化縣	9	21	56	75	6	8	-	-	16	73
南投縣	4	4	107	118	35	89	96	112	29	43
雲林縣	14	90	96	170	25	25	2	1	10	14
嘉義縣	94	62	73	146	23	29	11	15	57	94
屏東縣	12	80	65	79	41	113	1	1	49	160
臺東縣	70	247	24	78	39	149	13	22	49	66
花蓮縣	234	728	80	229	56	106	6	69	36	61
澎湖縣	-	-	6	4	12	3	-	-	-	-
基隆市	-	-	2	2	-	-	-	-	1	0
新竹市	-	-	10	27	1	2	-	-	-	-
嘉義市	1	3	3	3	4	2	-	-	1	2
金門縣	-	-	2	1	1	1	-	-	-	-
連江縣	-	-	-	-	-	-	-	-	-	-

資料來源：行政院農委會

表 8 103 年花蓮縣各鄉鎮市有機農作物栽培概況

單位：戶、公頃

鄉鎮市別	合計		水稻		蔬菜		水果		茶葉		其他(含特作、雜糧)	
	戶數	栽培面積	戶數	栽培面積	戶數	栽培面積	戶數	栽培面積	戶數	栽培面積	戶數	栽培面積
花蓮市	31	101.15	20	43.77	6	52.05	4	5.21	-	-	1	0.13
光復鄉	11	76.49	5	58.99	3	8.80	1	5.03	-	-	2	3.67
玉里鎮	37	146.94	17	70.33	2	2.38	13	10.94	1	57.22	4	6.06
新城鄉	10	31.60	5	8.06	3	6.61	1	5.12	-	-	1	11.81
吉安鄉	31	47.64	1	2.70	21	37.30	4	4.46	-	-	5	3.18
壽豐鄉	34	107.52	7	21.91	14	56.44	7	22.97	-	-	6	6.21
鳳林鎮	13	46.97	2	4.01	5	22.10	3	10.12	1	1.73	2	9.02
豐濱鄉	1	1.37	-	-	1	1.37	-	-	-	-	-	-
瑞穗鄉	25	39.21	2	2.66	4	6.38	12	16.63	4	10.28	3	3.27
富里鄉	192	554.19	173	513.85	3	3.33	4	19.64	-	-	12	17.39
秀林鄉	23	30.34	1	0.80	16	26.25	6	3.29	-	-	-	-
萬榮鄉	2	5.21	-	-	2	5.21	-	-	-	-	-	-
卓溪鄉	2	1.99	1	0.64	-	-	1	1.35	-	-	-	-

資料來源：行政院農委會

## 肆、結語

1. 本縣玉里鎮及富里鄉兩個鄉鎮的稻米生產量合計占本縣總產量的 65.17%。收穫面積以玉里鎮最廣，富里鄉次之，兩個鄉鎮的稻米收穫面積合計占本縣總收穫面積的 63.16%。
2. 本縣雜糧作物生產以甘藷、食用玉米為大宗，各鄉鎮甘藷收穫面積及生產量以壽豐鄉為最多，食用玉米收穫面積及生產量以吉安鄉最多。
3. 本縣特用作物以茶葉為主，各鄉鎮茶葉生產量以瑞穗鄉生產量為最多，其次為玉里鎮，主要集中於瑞穗及玉里兩個鄉鎮。
4. 本縣各類蔬菜中以西瓜生產量最多，主要生產鄉鎮為鳳林鎮及壽豐鄉，南瓜主要生產鄉鎮為鳳林鎮。
5. 本縣果品生產以柑橘類為最大宗，其中以文旦柚為主，主要種植鄉鎮為瑞穗鄉。
6. 「花蓮好米、縱谷好茶」，本縣好山好水，沒有嚴重污染，擁有良好的自然環境資源，適合發展特色農作物生產，如玉里及富里的米、瑞穗的茶、鶴岡的文旦、鳳林的西瓜等，都各具特色且品質優良有口碑，深受消費者的喜愛。
7. 本縣有機種植發展有成，有機栽培面積十年來逐年增加；103 年水稻有機栽培面積及蔬菜有機栽培面積皆是全台第一的縣市；水果有機栽培面積，全台排名第四；茶葉有機栽培面積排名第三，其他(含特作、雜糧)有機栽培面積排名第五。各鄉鎮市有機種植面積以富里鄉 554.19 公頃最大，玉里鎮 146.94 公頃次之，壽豐鄉 107.52 公頃排名第三。