

Perspectives démographiques du Togo 2011-2031



Edition 2015

INSEED

Institut National de la Statistique et des Études
Économiques et Démographiques



Perspectives démographiques du Togo 2011-2031

Edition 2015

Par Essey Senah KOUPOGBE et Kossi Gbeblèwou TETE, INSEED/Togo

Avec la contribution du Bureau de l'UNFPA/Togo

Comment obtenir des projections personnalisées

D'autres scénarii peuvent être fournis sur demande, soit en combinant différemment les diverses hypothèses définies ici, soit avec des hypothèses spécifiques choisies par l'utilisateur. Ces scénarii peuvent porter sur l'ensemble du pays, les régions administratives, les préfectures ou sur toute autre localité spécifiée par l'utilisateur.

Une évaluation du coût des produits demandés sera faite, de même qu'une estimation des délais de livraison.

Pour tout renseignement concernant les projections personnalisées, s'adresser à : l'Institut National de la Statistique et des Études Économiques et Démographiques (INSEED).

Téléphone : +228 22 21 22 87/ 22 21 62 24

E-mail : dgscn_tg@yahoo.fr; Site web : www.stat-togo.org

Table des matières

Résumé	ii
Introduction	1
1. Tendances de la croissance : une population à croissance rapide	3
2. Évolution de la structure de la population par âge et par sexe	4
3. Perspectives démographiques	6
3.1 Aspects méthodologiques	6
3.2 Résultats	13
4. Enjeux et défis des perspectives démographiques 2011-2031	20
4.1 Problématique du dividende démographique	20
4.2 Impact de la croissance démographique sur le secteur de l'emploi	23
4.3 Impact de la croissance démographique sur le secteur de la santé	24
Conclusion	26
Bibliographie	28

Résumé

Le présent document présente les projections de la population togolaise de 2011 à 2031. Elaborées par l'Institut National de la Statistique et des Études Démographiques (INSEED), ces projections viennent pallier les besoins en données de projection, étant donné que les derniers résultats officiels des projections démographiques datent de 1989.

La publication des résultats du 4^{ème} Recensement Général de la Population et de l'Habitat réalisé en 2010 a permis de disposer des informations plus récentes et fiables sur la population totale du Togo et sur ses principales caractéristiques. Sur la base de la structure de la population par sexe et par âge en 2010, les projections ont été élaborées par la méthode des composantes fondée sur des hypothèses d'évolution de la fécondité, de la mortalité et des migrations. Ces hypothèses sont formulées en trois scénarii, à savoir, haut, moyen et bas, à l'issue d'un examen attentif de l'ensemble des données et sur une analyse rétrospective du contexte de la dynamique démographique au cours des dernières années. Le module Demproj du logiciel Spectrum a servi à effectuer les calculs des projections.

Au 1^{er} janvier 2031, le scénario moyen de la projection qui est le scénario de croissance modérée de la population prévoit 9,76 millions d'habitants (4,79 millions d'hommes et 4,97 millions de femmes), soit 3,56 millions d'habitants de plus par rapport à l'effectif au 1^{er} janvier 2011. Ces résultats révèlent l'enjeu et le défi liés à l'accroissement de la population togolaise à l'horizon 2031, notamment en termes de satisfaction des besoins en services sociaux de base, de création d'emplois, etc., dans l'optique des Objectifs de Développement Durable post-2015.

INTRODUCTION

Au cours de ces dernières années, les données de projections démographiques sont devenues une exigence pour la planification efficace des actions de développement. En effet, la capacité à évaluer les besoins futurs de la population en termes de biens et services sociaux de base et la capacité à anticiper sur les changements qui en découleront sont fortement dépendantes des connaissances en matière de composition, de croissance et de mobilité de la population.

C'est dans cet esprit qu'à l'instar de nombreux pays, l'Institut National de la Statistique et des Études Économiques et Démographiques (INSEED) du Togo publie depuis les années quatre-vingts des projections démographiques. Les présents résultats de projections sur l'état et les perspectives de la population togolaise interviennent dans cette dynamique.

Ces projections se sont basées sur la structure par âge et par sexe de la population issue du Recensement Général de la Population et de l'Habitat de 2010 qui a été corrigée et estimée au 1^{er} janvier 2011. La méthodologie utilisée respecte les standards internationaux. La population a été projetée selon la méthode classique des composantes à l'horizon 2031. Elles sont basées sur une série d'hypothèses qui, une fois rassemblées en quelques scénarii à la fois plausibles et pertinents, offrent un éventail de possibilités d'évolution future de la population togolaise.

Les projections démographiques visent l'analyse de l'impact des différents scénarii sur l'évolution de la taille de la population et de sa structure par âge et par sexe.

L'importance de cet exercice tient au fait qu'il accompagne la planification des actions de développement dans divers secteurs. En simulant l'évolution future de la population, les perspectives démographiques permettent d'anticiper sur les actions d'ajustement. Ces perspectives permettent aussi de mieux cerner les conséquences à moyen et à long termes des changements démographiques en cours. Dans ce sens, elles permettent le suivi de la transition démographique et du dividende démographique qui peut en découler et sur lequel peuvent s'appuyer les politiques de développement du capital humain, ainsi que les politiques de promotion d'emplois décents. Les perspectives démographiques

sont par ailleurs utiles à la planification des besoins futurs, ainsi qu'à l'élaboration de politiques en réponse aux changements démographiques.

Les projections démographiques constituent donc un outil de référence essentiel pour la planification de services publics. Dans le contexte actuel du Togo où la question de développement durable est au centre de nombreux débats, l'apport des perspectives démographiques consiste également en l'éclairage indispensable à l'examen des perspectives socio-économiques en vue de l'atteinte des objectifs de Vision Togo 2030.

Ainsi, par rapport à la richesse de l'utilité sociale des perspectives démographiques, les résultats s'adressent à plusieurs catégories d'utilisateurs, qu'il s'agisse du gouvernement, des groupes de recherche, des universitaires, des organisations internationales et non gouvernementales, des établissements d'enseignement, du privé ou du public en général, les partenaires techniques et financiers, bref toute personne physique ou morale impliquée dans le développement du Togo.

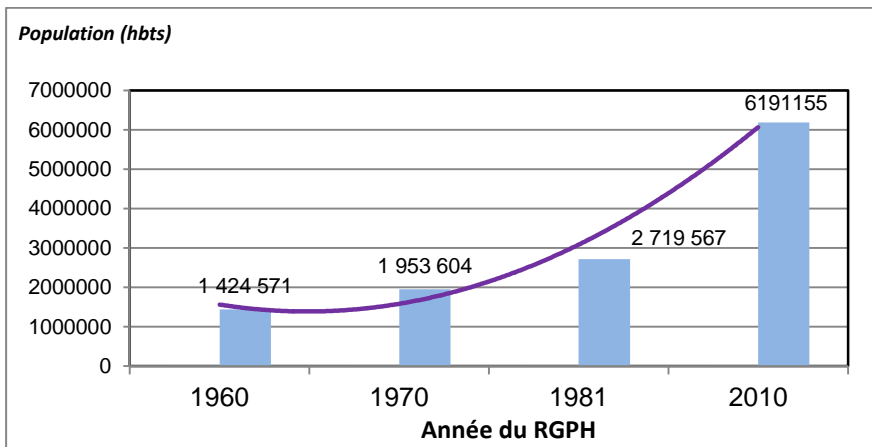
La présente publication est structurée en trois grands axes. Le premier axe porte sur la dynamique de la population togolaise, sa tendance depuis 1960 et ses caractéristiques par âge et par sexe en 2010. Dans le deuxième axe, est présentée la méthodologie de l'élaboration des perspectives démographiques notamment les hypothèses, scénarios et outils de projection. Le troisième axe est consacré à la présentation des résultats, y compris les enjeux et les défis qui accompagneront la transformation de la structure par âge de la population.

1. Tendances de la croissance : une population à croissance rapide

La connaissance du contexte démographique du pays s'est nettement améliorée depuis l'indépendance, avec la réalisation de plusieurs opérations de recensement général de la population et de l'habitat (1960, 1970, 1981 et 2010). La tendance de l'évolution de la population retracée à partir de ces sources traduit une croissance démographique forte depuis déjà près d'un demi-siècle (Graphique 1). En 1960, le Togo comptait moins de 1,5 million d'habitants à la première opération de recensement. Au recensement de 1970, cette population est passée à 1 950 600 habitants, ce qui correspond à un taux d'accroissement moyen annuel de 3,1% entre 1960 et 1970. De 2 719 567 en 1981 à 6 191 155 habitants en 2010, la population togolaise a connu une croissance moyenne annuelle intercensitaire de 2,84% contre 2,9% entre 1970 et 1981. Avec ce taux, le doublement de la population pourrait se produire en seulement 24 ans.

Le graphique ci-dessous semble indiquer une croissance plus élevée entre 1981 et 2010 puisque l'effectif de la population a plus que doublé mais au regard des taux de croissance intercensitaire, cette période n'est pas celle qui a enregistré la plus forte croissance. La grande différence entre les effectifs de population s'explique par la période intercensitaire qui est plus longue que les deux autres (29 ans contre près de 10 ou 11 ans).

Graphique 1 : Population du Togo, de 1960 à 2010



La forte croissance démographique au cours depuis 1960 est imputable non pas seulement à l'augmentation de la natalité, mais aussi aux progrès remarquables réalisés en matière d'amélioration de l'accès aux services socio-sanitaires, notamment pour la santé de la mère, du nouveau-né et de l'enfant.

Ces progrès ont contribué considérablement à la réduction de la mortalité chez les enfants de moins de 5 ans. En effet, le taux brut de mortalité qui était de 13‰ dans les années 90 a baissé à 10,6‰ en 2010 avec une espérance de vie à la naissance estimée à 60,8 ans en 2010.

2. Évolution de la structure de la population par âge et par sexe

La principale caractéristique de la population togolaise est celle d'une structure jeune (Tableau 1). Par rapport à 1981, l'augmentation de la population s'est accompagnée aussi de la modification de sa structure par âge. La proportion des enfants de moins de 15 ans a enregistré une diminution de l'ordre de 8% pour s'établir à 42% en 2010. Le même constat est observé avec la proportion des personnes âgées de 65 ans qui est passée de 4,1% en 1981 à 3,8% en 2010. Sur la même période, la proportion de la population en âge de travailler a augmenté de près de huit points de pourcentage.

Suivant le sexe, la répartition de la population fait état de 48,6% d'hommes contre 51,4% de femmes en 2010. Dans l'ensemble, cette structure ne semble pas avoir varié au cours du temps. En 1981, on distinguait 48,7% d'hommes et 51,3% de femmes. Il ressort également que pendant près de trente ans, le changement dans la structure par âge s'est opérée au profit de la main d'œuvre potentielle (population de 15-64 ans) qui reste beaucoup plus perceptible chez les hommes (10%) que les femmes (6%).

Une autre caractéristique de cette structure par âge de la population est l'augmentation constatée de la proportion des femmes de 65 ans et plus par rapport à celle des hommes du même groupe d'âges. La population féminine aurait davantage vieilli par rapport à celle des hommes. En effet, pendant que la part des hommes diminuait de 4,3% à 3,1% entre 1981 et 2010, celle des femmes augmentait de 3,8% à 4,5%, dû aux espérances de vie (à la naissance, à 15 ans ou à 60 ans) plus élevées chez les femmes.

L'évolution dans la structure de la population consécutive à la croissance démographique interpelle sur l'importance des besoins sociaux à satisfaire dans

les domaines de la santé, y compris la santé de la reproduction et la planification familiale, de l'éducation, de l'emploi et de logements, etc. Ce qui impliquera sans doute des moyens beaucoup plus importants à mobiliser pour faire face aux besoins induits.

Tableau 1 : Structure (%) par sexe et par grands groupes d'âges de la population entre 1981 et 2010

Groupe d'âges	1981			2010			Variation 1981-2010		
	Masculin	Féminin	Ensemble	Masculin	Féminin	Ensemble	Masculin	Féminin	Ensemble
Moins de 15 ans	53	47	50	44,3	40	42,1	8,7	7	-7,9
15-64 ans	42,7	49,2	45,9	52,7	55,5	54,1	-10	-6,3	8,2
65 ans et plus	4,3	3,8	4,1	3,1	4,5	3,8	1,2	-0,7	-0,3
Ensemble	48,7	51,3	100	48,6	51,4	100	0,1	-0,1	-

3. Perspectives démographiques

Les concepts de perspective ou de projection seront utilisés de manière interchangeable pour désigner les résultats illustrant l'évolution future de la population. Il s'agit d'un exercice de prévision fondé sur des bases méthodologiques rappelant des hypothèses plausibles sur les éléments importants de la dynamique démographique que sont la mortalité, la fécondité et la migration.

Les résultats des perspectives démographiques ne sauraient être appréciés sans se référer aux hypothèses de base qui sous-tendent ces perspectives. La présente section se focalise sur le rappel des aspects méthodologiques et sur la présentation des résultats des perspectives démographiques réalisées.

3.1 Aspects méthodologiques

3.1.1 Période des perspectives démographiques

L'usage auquel est destinée une projection détermine la durée de la période pour laquelle elle est établie. Dans le présent exercice, les résultats des perspectives démographiques présentés dans ce document couvrent la période 2011-2031, soit une durée de 20 ans. L'horizon 2030 a été retenu en référence aux utilisations possibles des perspectives réalisées notamment la définition des axes de développement dans le cadre de la vision Togo 2030 et des objectifs du développement durable (ODD 2016-2030). Au regard de la durée de la période couverte, elles peuvent être qualifiées de perspectives démographiques à moyen terme.

3.1.2 Population de départ

L'année de base définit la population de départ. Habituellement, l'exercice se fait soit à partir du 1^{er} janvier, soit au 1^{er} juillet de l'année. Les données par âge et par sexe du dernier recensement se rapportant à novembre 2010, doivent être ramenées à une des périodes de l'année la plus proche. C'est ce qui explique le choix du 1er janvier 2011 comme année de base. A cet effet, les résultats des perspectives démographiques se rapportent au 1^{er} janvier de l'année¹. Cependant

¹Outre la révision des hypothèses après les résultats de l'EDST-III, la projection des données par sexe et par âge de novembre 2010 au 1^{er} janvier 2011 explique fondamentalement les différences des effectifs de population totale entre les résultats de la projection de la

les indicateurs de la fécondité et de la mortalité qui ont servi aux projections n'ont fait l'objet d'aucun ajustement. Ils correspondent à 2010, année de départ et à 2030, année de l'horizon.

Se basant sur les résultats de l'évaluation des données du RGPH4 qui a révélé une irrégularité dans la structure par âge, les données de départ ont été ajustées avant de les projeter au 1^{er} janvier 2011. Pour ce faire, la méthode de redressement par les moyennes mobiles² a été préférée aux autres méthodes parce qu'elle produit une structure moins lissée qui ne s'écarte pas de façon drastique de la structure observée.

3.1.3 Données de fécondité et de mortalité

- **Modèle de fécondité : Approche par les déterminants proches de la fécondité**

Une projection démographique nécessite des informations sur le niveau de fécondité obtenu à travers l'Indice Synthétique de Fécondité (ISF) et sur son évolution par âge par le biais de la distribution par groupe d'âges. L'ISF désigne le nombre de naissances vivantes qu'une femme aurait si elle vivait jusqu'à l'âge de 50 ans et compte tenu des conditions de fécondité par âge du moment. Il ne s'agit pas de la moyenne des naissances vivantes des femmes vivant actuellement, mais plutôt d'une mesure synthétique qui exprime le niveau de fécondité actuel en termes de nombre moyen de naissances vivantes par femme que l'on observerait si les taux de fécondité par âge restaient constants et si toutes les femmes vivaient jusqu'à l'âge de 50 ans.

Facteur important dans la dynamique démographique, l'ISF à projeter s'est fait sur la base du modèle de John Bongaarts (1970). Ce modèle a le mérite de permettre la mesure de l'influence des variables intermédiaires sur la fécondité. Il est basé sur l'hypothèse selon laquelle la fécondité totale dans la plupart des

plaquette : coup d'œil sur la population résidente du Togo 2010, publiée en novembre 2013 et ceux du présent document. Les effectifs de la projection dans ce document se rapportent au 1^{er} janvier de l'année.

² Méthode basée sur le principe que dans les données observées, une année d'âge n_i bénéficie du transfert ou de la perte des effectifs des années d'âges encadrants (n_{i-1} et n_{i+1}). L'ajustement par la méthode des moyennes corrige l'effectif de n_i par la moyenne de l'effectif de n_{i-1} , n_i et n_{i+1} .

populations est en-dessous de son maximum en raison des facteurs tels que la période d'infertilité post-partum (après accouchement), les pratiques de contraception, l'avortement et l'exposition au risque de conception, notamment la nuptialité. Bongaart a établi une relation entre l'ISF, le niveau de fécondité naturelle et les facteurs dits déterminants proches, à travers lesquels s'opère directement la maîtrise de la fécondité et sans l'effet desquels la fécondité pourrait atteindre en moyenne 15,3 enfants par femme considéré comme le niveau de fécondité naturelle.

Dans ce modèle, tous les facteurs n'ont pas le même pouvoir d'inhibition sur le nombre total d'enfants que pourrait avoir une femme. Seuls la nuptialité, la contraception, l'infertilité post-partum et l'avortement provoqué sont plus déterminants. La formule issue de la relation s'établit comme suit :

$$\text{ISF} = C_m * C_i * C_a * C_c * 15,3$$

où

C_m est l'indice de mariage,
 C_i , l'indice d'insusceptibilité post-partum,
 C_a , l'indice d'avortement,
 C_c , la prévalence contraceptive,
15,3, la fécondité potentielle.

Pour chaque déterminant, un indice est calculé à partir de la valeur de l'année de base fournie par les enquêtes et de la valeur projetée en fin de période des perspectives démographiques. L'indice varie ainsi de 0 à 1.

L'application à partir des données de l'année de départ montre une bonne adéquation du modèle. Sans l'indice d'avortement on a :

$$0,586 * 0,60 * 0,9 * 15,3 = 4,6 \text{ ; ISF proche des } 4,4 \text{ observé au RGPH4.}$$

○ **Modèle de mortalité**

Les données de mortalité reposent sur l'espérance de vie à la naissance par sexe et le choix d'une table-type de mortalité avec des taux de mortalité par âge. L'espérance de vie à la naissance est le nombre moyen d'années que vivrait une cohorte de personnes conformément aux taux de mortalité par âge du moment. C'est une mesure utile qui résume en un seul indicateur l'effet des schémas de mortalité par âge.

Les hypothèses sur les niveaux futurs d'espérance de vie à la naissance ont été établies sur la base de l'analyse prospective des tendances de ces dernières années.

Parmi les tables-type proposées et en lien avec la baisse de la mortalité infantile enregistrée ces dernières années (49‰ en 2013-2014), c'est la famille nord du Modèle Coale et Demeny qui conviendrait au niveau de la mortalité infantile et à la structure par âge et par sexe de la population du Togo.

3.1.4 Scénarii et hypothèses des projections

Dans les pays en développement qui n'ont pas encore parachevé leur transition démographique, l'évolution de la population et des caractéristiques qui peuvent en ressortir dépendent principalement de l'évolution de la fécondité. L'effet des autres phénomènes tels que la mortalité et la migration, quoique non négligeable, est moins important. A cet effet, les projections de population sont basées sur plusieurs hypothèses d'évolution de la fécondité et une seule hypothèse d'évolution de l'espérance de vie à la naissance. Les informations relatives aux migrations nettes de population (immigrations - émigrations) n'étant pas disponibles, elles ont été supposées nulles, c'est-à-dire que les entrées sur le territoire national équivalent aux sorties du territoire. Les hypothèses des projections ont ainsi porté sur les taux de fécondité par âge et l'indice synthétique de fécondité (ISF), d'une part et sur l'espérance de vie à la naissance par sexe, d'autre part.

A partir des résultats des enquêtes EDST 1998, MICS 2010 et EDST 2013-2014, des scénarii basés sur des hypothèses plausibles ont été construits. Ces trois scénarii sont résumés dans le tableau 3.1.

Parmi les déterminants proches de la fécondité, l'application du modèle de Bongaarts montre que la prévalence contraceptive a le plus grand pouvoir inhibiteur sur la fécondité naturelle. Son évolution reste déterminante dans la réalisation des hypothèses. S'appuyant sur la dynamique dans les stratégies, les prévisions supposent une augmentation annuelle de l'utilisation de la contraception de 0,7 à 1,5 point de pourcentage par an dans les 15 ou 20 prochaines années en Afrique subsaharienne.

Au Togo, l'augmentation n'a été sensible qu'à partir de 2010, soit une augmentation moyenne annuelle de 1,3 point entre 2010 et 2013 contre 0,6 point

entre 1998 et 2010. Cette augmentation peut-elle se maintenir dans la durée ? La prise en compte de cette incertitude a conduit à différentes hypothèses : l'une avec une augmentation moyenne de 1,5 point de croissance (hypothèse haute), une évolution tendancielle proche de celle enregistrée entre 2010 et 2013, et la dernière, la moins optimiste, celle d'une augmentation annuelle moyenne de 0,6 point entre 2010 et 2030. Ces trois évolutions qui établissent respectivement la prévalence contraceptive en 2030 à 43%, 37% et 27% sont illustrées dans le graphique 3.1.

Tableau 3.1 Scénarios et hypothèses de projections

Composante de la dynamique démographique	Valeur en 2010	Valeur supposée en 2030 selon le scénario			Schéma d'évolution à l'intérieur de la période de projection
		Haut	Moyen	Bas	
Indice Synthétique de Fécondité³ (ISF)	4,4	3,1	3,4	3,8	Constante jusqu'à 2016, puis interpolation linéaire après 2016
Fécondité et déterminants proches					
Prévalence contraceptive moderne (%)	13	43,0	37,0	27,0	
Insuceptibilité post-partum (mois)	14,7	12,0	13,5	14,0	
Indice d'avortements provoqués ⁴	0,96	0,96	0,96	0,96	
Pourcentage de femmes en union (%)	58,6	55,0	57,0	57,0	
Mortalité					
Espérance de vie à la naissance (ans) Masculin	56,4	62	65	65	
Espérance de vie à la naissance (ans) Féminin	64,2	66	69	69	
Migrations internationales/Urbanisation					
Solde migratoire en milliers, par an	-	-	-	-	-
Taux de croissance urbaine (%)	4,0	4,0	4,0	4,0	Constante

Source : INSEED

³ L'hypothèse de l'évolution constante de l'ISF entre 2010 et 2016 se base sur les résultats de l'EDST-2013-2014 qui indiquent le même niveau, 4,8 que le MICS 2010. Cependant l'ISF du RGPH4 est préféré aux autres parce qu'il est proche et qui plus de n'est pas une estimation assortie d'un intervalle de confiance.

⁴ Valeur de l'indice déduite de l'ISF obtenue par l'application du modèle de Bongaarts (à partir des valeurs des déterminants proches de la fécondité issus de MICS 2010, du RGPH4 et de l'interpolation de l'insuceptibilité post-partum entre l'EDST 98 et l'EDST 2013 -2014 et de l'ISF observé du RGPH4.

En ce qui concerne les autres paramètres du modèle, les données des dernières enquêtes indiquent une tendance à la baisse de la proportion des femmes en union et de la durée de l'insusceptibilité post-partum. C'est sur cette base que les hypothèses sur l'évolution de ces paramètres ont été formulées.

Encadré 1 : Évolution de la prévalence contraceptive en Afrique

En Afrique, contrairement à ce à quoi l'on aurait pu s'attendre, les augmentations de la prévalence contraceptive dans un pays ne sont pas corrélées avec le niveau de cette prévalence dans ce pays au début de la période d'observation. Cela peut s'expliquer par le fait qu'aucun des pays africains n'atteint encore un seuil de saturation au-delà duquel la progression du recours à la contraception est très lente, voire inexistante.

La croissance annuelle moyenne, en points de pourcentage, est de 0,94 point pour la contraception totale et de 0,89 point pour la contraception moderne.

Ces moyennes cachent des évolutions très variables, au sein de l'Afrique. Quatre groupes peuvent être distingués selon le gain annuel moyen en pourcentage de prévalence contraceptive.

Groupe 1 – Forte croissance, qui concerne 8 pays : Botswana, Malawi, Namibie, Tanzanie, Zambie, en Afrique subsaharienne anglophone, et l'Algérie, l'Égypte et Maroc en Afrique du Nord, avec une progression de 1,4 à 2,2 points pour la contraception totale et de 1,4 à 2,3 points pour la contraception moderne. On peut par exemple souligner les cas de Malawi et de la Zambie qui, durant une décennie ou près d'une décennie auront eu une croissance de la prévalence contraceptive totale et moderne de plus de 2 points par an.

Groupe 2- Croissance modérée pour 6 pays : Ghana, Kenya, Madagascar, Ouganda, Zimbabwe et Tunisie, avec une progression de 0,9 à 1,4 points pour la contraception totale et de 0,9 à 1,2 points pour la contraception moderne.

Groupe 3 - Croissance faible, pour 12 pays : Bénin, Burkina Faso Cameroun Cote d'Ivoire, Éthiopie, Guinée, Mali, Niger, Nigéria, Sénégal, Soudan et Togo, avec une progression de 0,2 à 0,8 points pour la contraception totale et de 0,3 à 0,7 points pour la contraception moderne

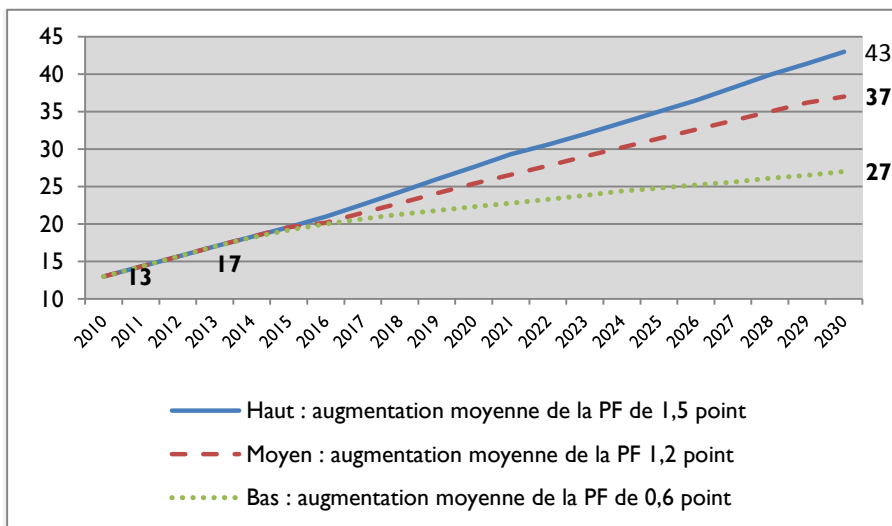
Groupe 4 - Stagnation ou recul dans deux pays touchés par des conflits : l'Érythrée (croissance nulle de la contraception totale et marginale des méthodes moderne) et Rwanda (recul de 1 point pour la contraception totale et la contraception moderne).

Si la moitié des pays africains se caractérisent par une progression forte ou modérée de la contraception, approchent ou dépassant 1 point de pourcentage par an, pour l'autre moitié d'entre eux cette croissance est faible ou inexistante, symbole d'une situation globale assez médiocre

Surtout pour ce qui concerne l'Afrique subsaharienne, donc 13 pays sur 23 sont dotés d'une croissance annuelle égale ou inférieure à 0,7 points de pourcentage.

Patrice VIMARD et Raïmi FASSASSI

Graphique 3.1 Évolution de la prévalence contraceptive (%) de 2013 à 2030



Concernant l’urbanisation, la population urbaine est obtenue par la projection dérivée à partir du taux de croissance calculé à partir du solde migratoire entre milieux de résidence (rural et urbain), et du taux de croissance naturelle issu du RGPH4. En 2010, le taux de croissance de la population urbaine s’établissait à 4%. Ne pouvant pas se baser sur l’évolution antérieure à 2010 en raison du changement de l’univers urbain qui repose exclusivement sur la définition administrative de la ville, l’hypothèse du taux de croissance de la population urbaine est retenue.

Les résultats de la projection de la population urbaine ne prennent pas en compte les éventuelles modifications de l’univers urbain qui probablement va évoluer particulièrement dans la couronne de l’agglomération de Lomé. C’est pour cela que l’horizon de la projection de la population urbaine est plus court (2020).

3.1.5 Outil de projection

Les travaux de projection ont été essentiellement réalisés au moyen du module DemProj sous le logiciel SPECTRUM 4, une des dernières versions développées par «The Futures Group International». La structure par âge et par sexe obtenue en ramenant celle de novembre 2010 au 1^{er} janvier 2011 a été réalisée suivant la procédure MOVEPOP de PASEX.

3.2 Résultats

Les résultats⁵ des trois scénarii renseignent sur de nombreuses informations au sujet des perspectives démographiques du Togo à l'horizon 2030.

3.2.1 Croissance et évolution démographique

Quel que soit le scénario, la croissance démographique sera moins soutenue que celle observée durant la période de 1981-2010 sur laquelle le taux moyen de croissance est de 2,84%. Suivant les scénarii bas, moyen et haut, sur la période de la projection (2011-2031), les taux de croissance moyenne annuelle seront respectivement de 2,28% ; 2,16% et 2,03%.

L'examen du taux de croissance par année indique qu'il passera à moins de 2,2% en 2024 selon le scénario d'évolution moyenne voire à moins de 2% dès 2025 si l'hypothèse haute d'une augmentation annuelle de 1,5 point de pourcentage de prévalence contraceptive se réalise.

- **Environ 10 millions de résidents au Togo en 2030**

A l'horizon 2030, les résultats des trois projections ne sont pas très différents suivant les différents scénarii. En effet, quel que soit le scénario envisagé, la population togolaise avoisinerait 10 millions d'habitants à l'horizon 2030. Par rapport aux résultats, la barre des 8 000 000 d'habitants devrait être franchie juste en début de la troisième décennie du troisième millénaire, exactement en 2022 et celle des 9 000 000 en 2027 ou 2028 selon l'hypothèse haute.

⁵ Le détail des résultats de la structure par âge et par sexe des différentes années est en annexe.

Tableau 2.1 Effectif total de population (en millier) selon le sexe par année

Année (1 ^{er} jan ⁶)	Scénario								
	Bas			Moyen			Haut		
	Masculin	Féminin	Ensemble	Masculin	Féminin	Ensemble	Masculin	Féminin	Ensemble
2011	3 015	3 188	6 202	3 015	3 188	6 202	3 015	3 188	6 202
2012	3 089	3 264	6 353	3 089	3 264	6 353	3 089	3 264	6 352
2013	3 166	3 343	6 509	3 166	3 343	6 509	3 165	3 342	6 507
2014	3 246	3 424	6 669	3 246	3 424	6 669	3 244	3 423	6 667
2015	3 328	3 508	6 835	3 328	3 508	6 835	3 325	3 505	6 831
2016	3 412	3 594	7 006	3 412	3 594	7 006	3 409	3 590	6 999
2017	3 499	3 681	7 180	3 498	3 680	7 178	3 492	3 675	7 167
2018	3 587	3 770	7 357	3 585	3 768	7 352	3 576	3 760	7 336
2019	3 677	3 861	7 538	3 672	3 856	7 528	3 660	3 845	7 505
2020	3 769	3 954	7 723	3 761	3 945	7 706	3 744	3 930	7 674
2021	3 863	4 048	7 911	3 851	4 036	7 886	3 828	4 015	7 843
2022	3 960	4 144	8 104	3 941	4 126	8 068	3 913	4 100	8 013
2023	4 058	4 242	8 300	4 033	4 218	8 251	3 997	4 185	8 182
2024	4 158	4 342	8 500	4 126	4 311	8 437	4 081	4 269	8 351
2025	4 260	4 444	8 704	4 220	4 404	8 624	4 166	4 353	8 519
2026	4 365	4 548	8 913	4 314	4 498	8 812	4 250	4 437	8 687
2027	4 472	4 653	9 125	4 410	4 592	9 002	4 334	4 521	8 854
2028	4 580	4 760	9 340	4 505	4 687	9 192	4 417	4 603	9 020
2029	4 690	4 869	9 559	4 602	4 782	9 384	4 499	4 685	9 184
2030	4 802	4 979	9 781	4 698	4 877	9 575	4 581	4 765	9 345
2031	4 916	5 090	10 005	4 795	4 972	9 767	4 661	4 844	9 505

Selon l'hypothèse dite de référence (scenario moyen), cette population passerait de 6,8 millions d'habitants en 2015 à 7,6 millions en 2020, et à 9,4 millions d'habitants en 2031, soit un taux d'accroissement annuel moyen de l'ordre de 2,3% entre 2010 et 2031.

3.2.2 Profil démographique en 2031 selon le scénario moyen

Durant les vingt prochaines années, la population togolaise connaîtra sans conteste une profonde transformation de sa structure (Graphiques 3.2, 3.3 et 3.4).

⁶Les effectifs de population de cette publication se rapportent au 1^{er} janvier de chaque année. L'effectif de la population d'une année n s'obtient en faisant la moyenne des effectifs des années n et n+1. Il s'agit de la population en mi-période de l'année n.

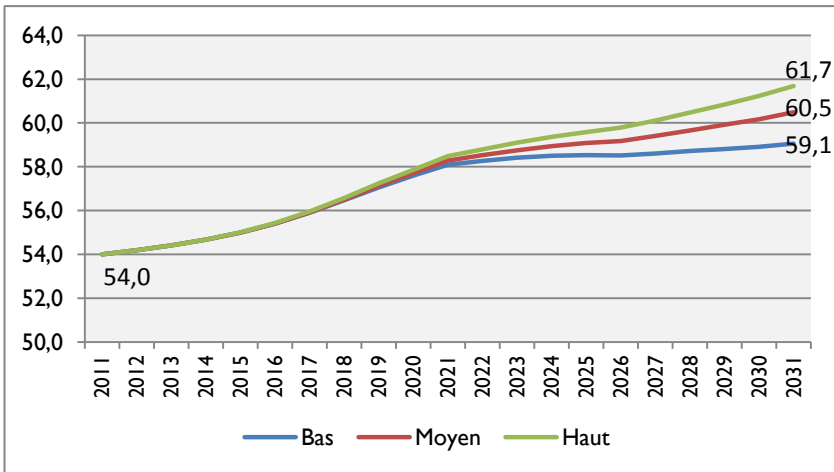
L'un des changements majeurs de structure réside dans la diminution de la proportion des enfants de moins 15 ans et l'augmentation de la proportion de la population potentiellement active (15-64 ans).

En effet, à l'horizon 2031 et selon le scénario moyen les jeunes générations âgées de moins de 20 ans représenteront 45,1% de la population totale contre 51,9% en 2010. Dans cette population, le poids des moins de 15 ans baissera de l'ordre de 10 points de pourcentage (35,0% en 2031 contre 42,1% en 2010) tandis que celui du groupe d'âges 0-4 ans baissera d'au moins 2,2 points pour se situer à 12,3%.

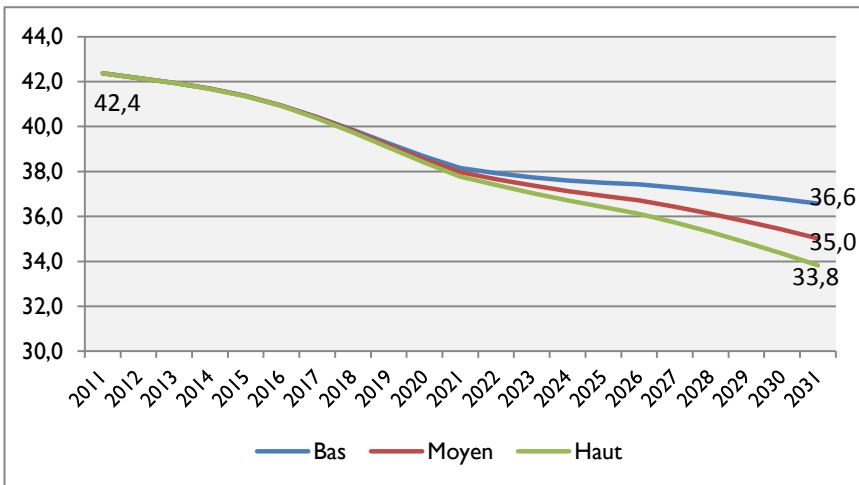
À l'opposé, la population d'âge actif de 15-64 ans verra son poids s'élever à 60,5% avec une progression de 6,5 points par rapport à 2010 (54,0%). À cet horizon temporel, plus d'un togolais sur trois (35,6%) aura un âge compris entre 15-34 ans et près d'un togolais sur cinq (19,0%) sera âgé de 15-24 ans.

Parallèlement à cette transformation du bas et du flanc de la pyramide des âges, les personnes âgées, situées en haut de la pyramide connaîtront également un gonflement de leur effectif, ce qui traduit les progrès continus dans la survie à des âges de plus en plus élevés. En effet, pendant la même période, le poids des personnes âgées de 60 ans et plus sera aussi important tant en volume qu'en proportion : elles constitueront près de 7% de la population totale du pays contre 5,5% en 2010. Quant aux personnes âgées de 64 ans ou plus, leur proportion progressera légèrement de 3,8% en 2010 à 4,5% en 2031.

Graphique 3.2 Évolution de la proportion (%) de la population de 15-64 ans



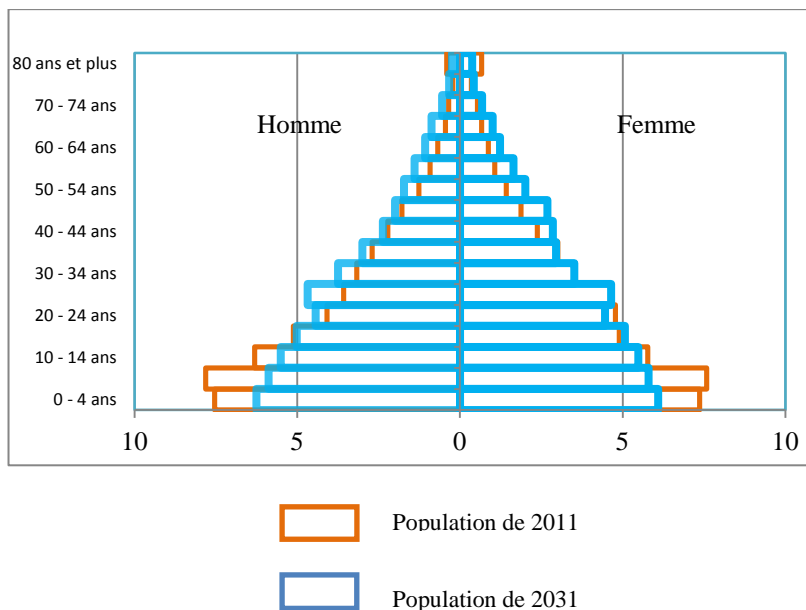
Graphique 3.3 Évolution de la proportion (%) de la population de moins de 15 ans



En ce qui concerne la structure par sexe de la population, les femmes seront toujours un peu plus nombreuses que les hommes en 2031, mais avec un écart plus réduit comparativement à 2010 (50,9% de femme pour 49,1% d'hommes en

2031 contre 51,4% de femmes et 48,6% d'hommes en 2010). La population des femmes en âge de procréer (15-49 ans) s'établira à 2,46 millions de personnes, soit une augmentation de 920 000 par rapport à 2010.

Graphique 3.4 : Pyramides des âges de la population du Togo en 2011 et en 2031 selon le scénario moyen



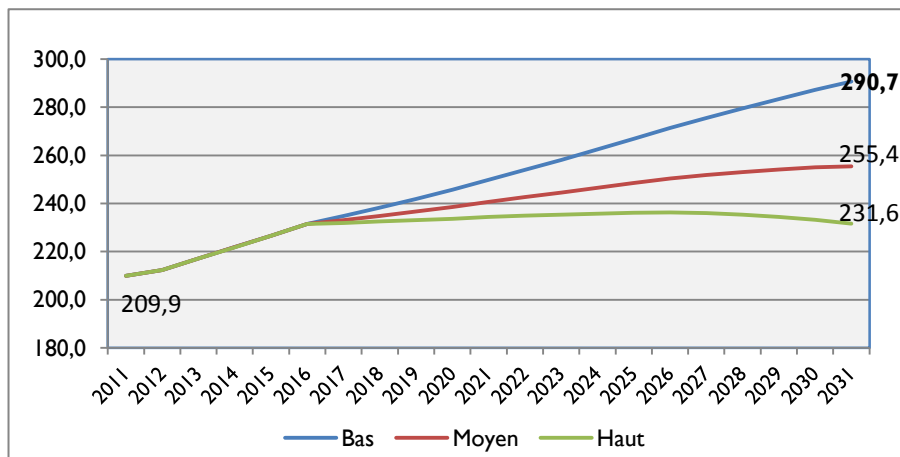
L'augmentation de la population dans les années à venir posera de nombreux défis au Togo. L'un des plus importants et qui d'ailleurs est d'actualité concerne la population active dont les profonds et rapides changements observés de nos jours se poursuivront au cours des décennies à venir. Le nombre et la proportion de travailleurs âgés au sein de la main-d'œuvre se sont fortement accrus au cours des dernières années. En dépit de la baisse de la proportion des enfants moins de 15 ans, les projections traduisent une augmentation des naissances annuelles attendues.

3. 3.3 Naissances vivantes annuelles

Malgré la baisse du niveau de fécondité, l'effectif des naissances annuelles continuera par augmenter sur la période (Graphique 3.5). Cette augmentation est essentiellement attribuable à l'effet de l'effectif plus élevé des femmes en âge de

procréer (15-49 ans) et de la structure par âge de la population qui assure un nombre plus élevé des naissances vivantes. Il est attendu dans les perspectives que la proportion de cette population cible augmente. Seul le scénario haut assurerait une baisse de l'effectif des naissances à partir de 2026.

Graphique 3.5 : Évolution des naissances vivantes annuelles (en milliers)



3.3.4 Croissance urbaine

La poussée urbaine qui voit de plus en plus une part importante de la population habiter en ville, qui en grande partie est alimentée par l'exode rural constituera un phénomène décisif dans la plupart des pays d'Afrique notamment au Togo. De 37,7% au 1^{er} janvier 2011, le taux d'urbanisation passera 43,5% à en fin 2019.

La création de commune urbaine autour de la grande agglomération de Lomé envisagée par de nombreux acteurs du développement urbain influencera la transition urbaine qui verra la majorité de la population habiter en ville.

L'armature urbaine dans les prochaines années restera caractérisée par la macrocéphalie de l'agglomération de Lomé. Elle absorbera une part très importante de la croissance urbaine, et pas de grandes orientations ne sont prévues pour que cela change.

Tableau 2.2 : Population urbaine et taux d'urbanisation

Année (1 ^{er} janvier)	Population urbaine (en millier)	Taux d'urbanisation (%)
2011	2 338,5	37,7
2012	2 433,9	38,3
2013	2 533,3	38,9
2014	2 636,6	39,5
2015	2 744,2	40,1
2016	2 856,2	40,8
2017	2 972,8	41,4
2018	3 094,1	42,1
2019	3 220,4	42,8
2020	3 351,8	43,5

4. Enjeux et défis des perspectives démographiques 2011-2031

4.1 Problématique du dividende démographique

Plusieurs pays d'Afrique sub-saharienne bénéficient d'une conjoncture économique favorable depuis une décennie et qui se manifeste par des taux de croissance économique significatifs. L'objectif étant d'amener ces pays à l'émergence socioéconomique à l'horizon 2030-2050.

La création des conditions de l'émergence économique se fonde sur de nouveaux paradigmes de développement dont l'intégration des variables de population dans les stratégies de développement. Comme dans les pays d'Asie du Sud-est, où les politiques de population ont contribué à une dynamique démographique ayant favorisé la croissance économique, la baisse de la fécondité en Afrique subsaharienne constituerait une alternative pouvant entraîner des transformations positives.

Le dividende démographique est un booste potentiellement durable historique que le changement démographique notamment la transformation de la structure par âge peut donner au développement socioéconomique. La problématique à laquelle renvoie cette définition réside dans le fait que le changement dans la structure par âge de la population appelée premier dividende possible grâce à la baisse de la fécondité ne produit pas automatiquement la croissance économique. Le potentiel de production de la population en âge de travailler doit être amélioré par des politiques efficaces créatrices d'emplois décents et de bonne gouvernance.

4.1.1 Réalisation du premier dividende démographique

Basé sur le rapport de dépendance démographique⁷, le premier dividende est réalisable lorsque ce ratio est inférieur à 0,8 ; seuil défini par la Division Population des Nations Unies (DPNU) pour que la structure de la population puisse booster la croissance économique.

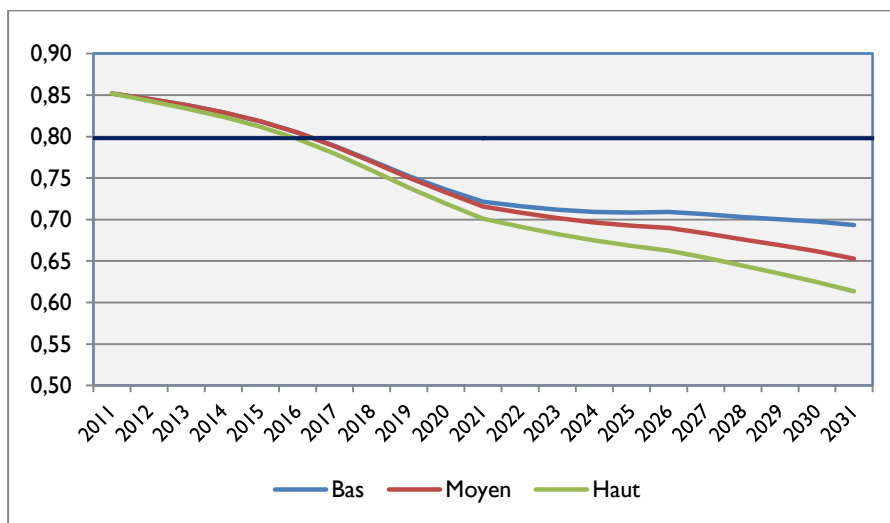
L'examen du graphique 4.1 montre que la tendance à la baisse de la fécondité amorcée depuis les années 90 est substantielle pour permettre au Togo de rentrer

⁷ Le rapport de dépendance démographique désigne le nombre de personnes inactives (population moins de 15 ans et population de 65 ans ou plus) pour une personne en âge de travailler (15-64 ans). Il peut également être calculé pour 100 personnes actives. Dans ce cas le seuil sera 80.

dans la fenêtre d’opportunités induite par le changement dans la structure par âge de la population. Quelles que soient les hypothèses, le seuil de 0,8 sera franchi dès 2016. Au moment où de nombreux pays francophones d’Afrique de l’Ouest enregistrent un rapport de dépendance de l’ordre de 1,0 la structure de la population du Togo présente déjà en 2011 un rapport de dépendance de 0,85.

La période des perspectives démographiques n’est pas étendue au-delà de 2030 mais l’évolution de la structure démographique indique que la période d’opportunité pourra être plus ou moins longue. Ceci à cause de l’évolution lente de la proportion des personnes âgées de 65 ans ou plus.

Graphique 4.1 Évolution du rapport de dépendance démographique au Togo entre 2011 et 2031



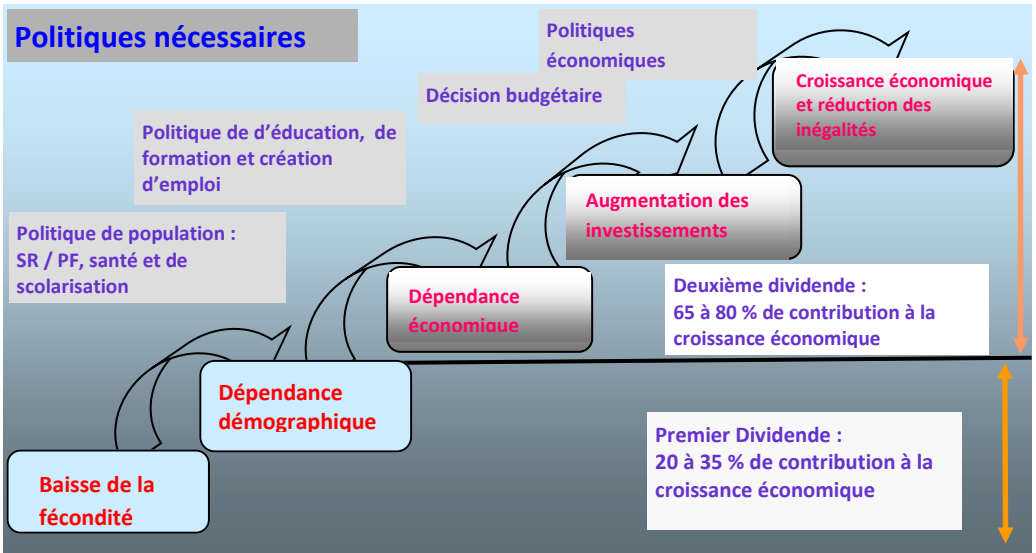
4.1.2 Préalables pour bénéficier des opportunités du dividende démographique

La planification familiale (PF) est une condition nécessaire pour le dividende démographique. Pour y arriver, il faut consentir beaucoup d’investissements dans la disponibilité des services et des produits de santé de la reproduction (SR) et de P F aux nouveaux utilisateurs et utilisatrices. C’est le point de départ mais la transformation de la structure par âge de la population induite par les

investissements dans la PF seule ne suffira pas pour favoriser une croissance économique élevée. Cette transformation de la structure par âge doit être accompagnée d'investissements dans le développement du capital humain, dans le renforcement de l'autonomisation des femmes et de la valorisation du travail domestique, notamment celui des femmes au foyer.

Il faut également mettre en place les politiques favorables à la création d'emplois décents, en mettant un focus sur l'innovation technologique. Un marché de l'emploi attractif permet aux jeunes diplômés et compétents d'exprimer leur plein potentiel et de contribuer efficacement à la production, à la consommation et à la croissance économique.

Figure : Étapes réalisées et préalables pour bénéficier des fenêtres d'opportunité



4.2 Impact de la croissance démographique sur le secteur de l'emploi

L'un des défis les plus importants liés à la croissance rapide de la population et qui est d'ailleurs d'actualité concerne la population potentiellement active au sein de laquelle les profonds et rapides changements observés de nos jours se poursuivront au cours des décennies à venir. Le nombre et la proportion de la main-d'œuvre s'étant fortement accrus au cours des dernières années, cela pose

non seulement le défi de leur absorption sur le marché de l'emploi mais également interpelle sur la capacité de l'économie à maintenir les emplois actuels.

En 2010, le Togo comptait 2,54 millions d'actifs, soit 2,26 millions de personnes ayant un emploi et environ 278 mille de chômeurs. Avec un niveau du taux d'activité estimé à 77,4% en 2015, la proportion de la population active a accusé une hausse de 1,0 point de pourcentage entre 2010 et 2015. Sous l'hypothèse qu'un tel niveau se maintiendrait dans l'avenir et selon le scénario moyen, la population active devrait atteindre en 2031 environ 4,57 millions de personnes actives en augmentation de près de 2,0 millions de personnes par rapport à 2010. Cela correspondrait à une arrivée sur la période de près de 498 000 nouveaux demandeurs d'emplois sur le marché du travail.

Comme la population croît rapidement, le nombre de nouveaux emplois nécessaires chaque année va également augmenter à un rythme accéléré. Le nombre de nouveaux emplois nécessaires est un indicateur de la croissance économique nécessaire pour maintenir les niveaux d'emplois actuels. Il s'agit des jeunes qui font leur entrée dans la population active, ainsi que des personnes qui se retirent de la population active, soit parce qu'elles prennent leur retraite, ou suite au décès. Entre 2010 et 2015, les nouveaux emplois calculés comme étant la croissance nette de la population active sur la période s'élèvent à 364 381 emplois à préserver.

4.3 Impact de la croissance démographique sur le secteur de la santé

Le secteur de la santé ne sera pas non plus épargné des effets induits par l'augmentation de la population au cours d'ici 2031. Les implications relatives à la croissance de la population resteront fortes aussi bien sur les ressources humaines que sur les infrastructures sanitaires.

Par rapport aux ressources humaines en 2013, le Togo disposait d'un médecin pour 14 410 habitants contre 1 médecin pour 10 000 habitants, d'un infirmier d'État pour 4 814 habitants et d'une sage-femme pour 8 197 habitants contre 1 IDE/SFE pour 4000 habitants selon les normes de l'OMS (DISER, 2013). Sur la base de la norme internationale, l'effectif de médecins qui était de 459 en 2013 devra croître de l'ordre de 70% correspondant au recrutement de 312⁸ médecins

⁸ Cet effectif supplémentaire ne prend pas en compte le remplacement des départs en retraite.

supplémentaires pour permettre une meilleure offre de prestation de service médical à l'horizon 2020. En 2030, ce besoin sera d'environ 500 médecins supplémentaires.

En ce qui concerne les besoins en infirmiers d'état, ils sont évalués à 553 en 2020 et 1020 en 2030 ; l'effectif des sages-femmes sera respectivement 1 120 et 1 586. S'agissant des infrastructures sanitaires, si rien n'est fait, le nombre d'habitants par lit sera de 1 700 et 2 155 respectivement en 2020 et en 2030.

Pour maintenir le cap des progrès enregistrés au cours de ces dernières années en faveur de la survie de la population, le Gouvernement togolais devra revoir à la hausse la part du budget alloué au secteur de la santé (45 384 030 FCFA) qui, quand bien même en progression depuis 2010 n'a plus jamais franchi le seuil des 50 107 245 alloués en 2009.

Conclusion

Les perspectives démographiques qui sont élaborées éclairent davantage sur un certain nombre d'évidences. La population togolaise croît à un rythme relativement rapide et continuera de croître au cours des prochaines années et ceci quel que soit le scénario considéré. Quand bien même la croissance annuelle moyenne de 2,16% du scénario moyen sera beaucoup plus modérée que celle de 2,84% enregistrée entre 1981 et 2010, le Togo comptera environ 10 millions d'habitants à l'horizon 2031.

L'augmentation de la population va s'accompagner d'un impressionnant stock de personnes en âge de travailler. Le volume consécutif de la demande additionnelle potentielle d'emplois sera tout autant important et par conséquent le degré de pression sur le marché de l'emploi. Le potentiel plus élevé de main-d'œuvre qui sera disponible dans les années à venir doit être appréhendé comme une force productive, en d'autres termes, un facteur de développement. C'est l'opportunité qu'offrira le dividende démographique. Cette opportunité doit être saisie pour booster la croissance économique par la mise en œuvre des politiques d'amélioration de l'offre en services de santé familiale, en éducation, en formation professionnelle qualifiante et surtout en création d'emplois décents.

Au cours des vingt prochaines années, la croissance de la population exercera également de fortes pressions sur les ressources et infrastructures sanitaires. Il en sera de même sur le secteur de l'éducation.

Les défis qui se profilent à l'horizon 2031 sont énormes pour le Togo. L'État devra s'armer pour faire face aux répercussions qui résulteront de la croissance démographique, telles que les répercussions sur les différents secteurs de la santé, de l'éducation, de l'emploi. Les initiatives en cours dans le pays sont encourageantes et méritent d'être renforcées davantage, notamment, en matière de santé maternelle, néonatale et infantile depuis le lancement de la CARMMA en 2010, la subvention de la césarienne, l'assurance maladie INAM, l'éducation base gratuite, le volontariat national pour améliorer l'employabilité des jeunes, l'appui aux initiatives des jeunes, etc. Ces initiatives font partie des mesures idoines à prendre pour tirer bénéfice du dividende démographique qui résulterait de la transformation en cours de la structure par âge de la population.

BIBLIOGRAPHIE

Agence National de la Statistique et de la Démographie, Sénégal (2015), Rapport de projection de la population du Sénégal, 2013-2063, Dakar, 158p.

GENDREAU F. et al. (1985), *Manuel de Yaoundé. Estimations indirectes des données en démographie africaine*, Ordina Editions, Liège (Belgique), 276 p.

GUENGANT J.P. et al (2011), *Comment bénéficier du dividende démographique ?* Conférence « population, développement et planification familiale en Afrique de l'Ouest francophone : l'urgence d'agir » (Ouagadougou, 8-11 février 2011), 54p.

GUENGANT J.P. et al (2009), *Projections démographiques 2007-2050*, Rapport d'analyse du *Recensement Général de la Population et de l'Habitation de 2006 (RGPH-2006) du Burkina Faso*, 108p

Institut de la Statistique du Québec (2014). Perspectives démographiques du Québec et des régions, 2011-2061, Québec, 123p.

VIMARD P et FASSASSI R., *L'évolution de la contraception en Afrique* in FASSASSI R., VIMARD P. et VIGNIKIN K. (2010), *La régulation de la fécondité en Afrique. Transformation et différenciations au tournant du XXI^e siècle*, Academia Bruyant, pp 71-101.

ANNEXES

Effectif des naissances annuelles vivantes (en milliers)

Année	Bas	Moyen	Haut
2011	209,9	209,9	209,9
2012	212,4	212,4	212,4
2013	217,2	217,2	217,2
2014	221,9	221,9	221,8
2015	226,6	226,6	226,6
2016	231,6	231,6	231,5
2017	234,8	233,1	231,9
2018	238,3	234,9	232,5
2019	241,9	236,7	233,1
2020	245,8	238,6	233,7
2021	249,9	240,6	234,4
2022	254,0	242,6	235,0
2023	258,1	244,5	235,4
2024	262,4	246,5	235,8
2025	266,9	248,5	236,1
2026	271,4	250,4	236,3
2027	275,6	251,9	236,0
2028	279,5	253,1	235,3
2029	283,5	254,2	234,5
2030	287,3	255,0	233,3
2031	290,7	255,4	231,6

Répartition (en milliers) par groupe d'âges et par sexe (1^{er} janvier de chaque année)

Groupe d'âges	Scénario								
	Haut			Moyen			Bas		
	Masculin	Féminin	Ensemble	Masculin	Féminin	Ensemble	Masculin	Féminin	Ensemble
2011									
0 - 4 ans	468	457	924	468	457	924	468	457	924
5 - 9 ans	485	470	955	485	470	955	485	470	955
10 - 14 ans	391	358	749	391	358	749	391	358	749
15 - 19 ans	317	303	621	317	303	621	317	303	621
20 - 24 ans	253	296	550	253	296	550	253	296	550
25 - 29 ans	222	288	510	222	288	510	222	288	510
30 - 34 ans	197	220	417	197	220	417	197	220	417
35 - 39 ans	167	186	354	167	186	354	167	186	354
40 - 44 ans	138	148	286	138	148	286	138	148	286
45 - 49 ans	111	117	228	111	117	228	111	117	228
50 - 54 ans	78	88	166	78	88	166	78	88	166
55 - 59 ans	57	66	123	57	66	123	57	66	123
60 - 64 ans	42	54	96	42	54	96	42	54	96
65 - 69 ans	28	41	69	28	41	69	28	41	69
70 - 74 ans	22	33	55	22	33	55	22	33	55
75 - 79 ans	14	21	35	14	21	35	14	21	35
80 ans et &	25	41	66	25	41	66	25	41	66
Total	3 015	3 188	6 202	3 015	3 188	6 202	3 015	3 188	6 202

Groupe d'âges	Scénario								
	Haut			Moyen			Bas		
	Masculin	Féminin	Ensemble	Masculin	Féminin	Ensemble	Masculin	Féminin	Ensemble
2012									
0 - 4 ans	472	463	935	473	463	936	473	463	936
5 - 9 ans	482	472	954	482	472	954	482	472	954
10 - 14 ans	410	379	789	410	379	789	410	379	789
15 - 19 ans	330	309	639	330	309	639	330	309	639
20 - 24 ans	263	295	558	263	295	558	263	295	558
25 - 29 ans	226	293	519	226	293	519	226	293	519
30 - 34 ans	201	232	433	201	232	433	201	232	433
35 - 39 ans	172	192	364	172	192	364	172	192	364
40 - 44 ans	142	154	297	142	154	297	142	154	297
45 - 49 ans	115	121	236	115	121	236	115	121	236
50 - 54 ans	82	92	174	82	92	174	82	92	174
55 - 59 ans	59	68	126	59	68	127	59	68	127
60 - 64 ans	43	54	97	43	54	97	43	54	97
65 - 69 ans	30	43	73	30	43	73	30	43	73
70 - 74 ans	23	35	58	23	35	58	23	35	58
75 - 79 ans	15	23	38	15	23	38	15	23	38
80 ans et &	24	39	63	24	39	63	24	39	63
Total	3 089	3 264	6 352	3 089	3 264	6 353	3 089	3 264	6 353

Groupe d'âges	Scénario								
	Haut			Moyen			Bas		
	Masculin	Féminin	Ensemble	Masculin	Féminin	Ensemble	Masculin	Féminin	Ensemble
2013									
0 - 4 ans	480	472	951	480	472	952	480	472	952
5 - 9 ans	476	469	945	476	469	946	476	469	946
10 - 14 ans	430	403	833	430	403	833	430	403	833
15 - 19 ans	342	315	658	342	316	658	342	316	658
20 - 24 ans	274	295	568	274	295	568	274	295	568
25 - 29 ans	230	295	525	230	295	525	230	295	525
30 - 34 ans	205	246	451	205	246	451	205	246	451
35 - 39 ans	177	196	374	177	196	374	177	196	374
40 - 44 ans	147	162	309	147	162	309	147	162	309
45 - 49 ans	118	125	244	118	125	244	118	125	244
50 - 54 ans	87	96	183	87	96	183	87	96	183
55 - 59 ans	61	70	131	61	70	131	61	70	131
60 - 64 ans	44	55	99	44	55	99	44	55	99
65 - 69 ans	32	45	78	32	45	78	32	45	78
70 - 74 ans	23	36	59	23	36	59	23	36	59
75 - 79 ans	16	25	41	16	25	41	16	25	41
80 ans et &	23	37	60	23	37	60	23	37	60
Total	3 165	3 342	6 507	3 166	3 343	6 509	3 166	3 343	6 509

Groupe d'âges	Scénario								
	Haut			Moyen			Bas		
	Masculin	Féminin	Ensemble	Masculin	Féminin	Ensemble	Masculin	Féminin	Ensemble
2014									
0 - 4 ans	489	483	972	490	483	973	490	483	973
5 - 9 ans	468	462	930	468	463	931	468	463	931
10 - 14 ans	449	428	877	449	428	877	449	428	877
15 - 19 ans	355	325	680	355	325	680	355	325	680
20 - 24 ans	286	295	581	286	295	581	286	295	581
25 - 29 ans	234	295	529	234	295	529	234	295	529
30 - 34 ans	209	261	470	209	261	470	209	261	470
35 - 39 ans	182	201	383	182	201	383	182	201	383
40 - 44 ans	152	169	321	152	169	321	152	169	321
45 - 49 ans	122	130	252	122	130	252	122	130	252
50 - 54 ans	92	100	192	92	100	192	92	100	192
55 - 59 ans	63	73	136	63	73	136	63	73	136
60 - 64 ans	45	56	101	45	56	101	45	56	101
65 - 69 ans	35	48	82	35	48	82	35	48	82
70 - 74 ans	24	36	60	24	36	60	24	36	60
75 - 79 ans	17	26	43	17	26	43	17	26	43
80 ans et &	22	35	57	22	36	57	22	36	57
Total	3 244	3 423	6 667	3 246	3 424	6 669	3 246	3 424	6 669

Groupe d'âges	Scénario								
	Haut			Moyen			Bas		
	Masculin	Féminin	Ensemble	Masculin	Féminin	Ensemble	Masculin	Féminin	Ensemble
2015									
0 - 4 ans	501	496	996	502	496	998	502	496	998
5 - 9 ans	458	454	912	459	454	913	459	454	913
10 - 14 ans	466	449	915	466	450	915	466	450	915
15 - 19 ans	369	338	707	369	338	707	369	338	707
20 - 24 ans	298	297	595	299	297	595	299	297	595
25 - 29 ans	240	293	534	240	294	534	240	294	534
30 - 34 ans	213	274	487	213	274	487	213	274	487
35 - 39 ans	187	207	394	187	207	394	187	207	394
40 - 44 ans	157	176	333	157	176	333	157	176	333
45 - 49 ans	125	135	260	125	135	260	125	135	260
50 - 54 ans	97	105	202	97	105	202	97	105	202
55 - 59 ans	66	77	143	66	77	143	66	77	143
60 - 64 ans	47	57	103	47	57	103	47	57	103
65 - 69 ans	37	50	87	37	50	87	37	50	87
70 - 74 ans	24	37	61	24	37	61	24	37	61
75 - 79 ans	18	27	45	18	27	45	18	27	45
80 ans et &	21	35	56	21	35	56	21	35	56
Total	3 325	3 505	6 831	3 328	3 508	6 835	3 328	3 508	6 835

Groupe d'âges	Scénario								
	Haut			Moyen			Bas		
	Masculin	Féminin	Ensemble	Masculin	Féminin	Ensemble	Masculin	Féminin	Ensemble
2016									
0 - 4 ans	515	511	1 026	516	512	1 029	516	512	1 029
5 - 9 ans	449	445	895	450	446	895	450	446	895
10 - 14 ans	477	466	943	478	466	944	478	466	944
15 - 19 ans	386	354	740	386	355	740	386	355	740
20 - 24 ans	311	300	611	311	300	612	311	300	612
25 - 29 ans	247	292	540	248	292	540	248	292	540
30 - 34 ans	216	283	500	217	284	500	217	284	500
35 - 39 ans	191	216	408	191	216	408	191	216	408
40 - 44 ans	162	182	344	162	182	344	162	182	344
45 - 49 ans	129	140	269	129	141	270	129	141	270
50 - 54 ans	102	109	211	102	109	211	102	109	211
55 - 59 ans	69	80	150	69	81	150	69	81	150
60 - 64 ans	48	58	107	48	58	107	48	58	107
65 - 69 ans	40	52	91	40	52	92	40	52	92
70 - 74 ans	25	38	63	26	38	63	26	38	63
75 - 79 ans	19	28	47	19	28	47	19	28	47
80 ans et &	21	34	55	21	34	55	21	34	55
Total	3 409	3 590	6 999	3 412	3 594	7 006	3 412	3 594	7 006

Groupe d'âges	Scénario								
	Haut			Moyen			Bas		
	Masculin	Féminin	Ensemble	Masculin	Féminin	Ensemble	Masculin	Féminin	Ensemble
2017									
0 - 4 ans	525	520	1 045	527	522	1 049	528	523	1 051
5 - 9 ans	454	452	906	455	452	907	455	452	907
10 - 14 ans	475	468	943	476	468	944	476	468	944
15 - 19 ans	404	375	780	404	376	780	404	376	780
20 - 24 ans	324	305	629	324	305	629	324	305	629
25 - 29 ans	257	291	548	257	291	548	257	291	548
30 - 34 ans	220	289	509	220	289	509	220	289	509
35 - 39 ans	196	228	423	196	228	424	196	228	424
40 - 44 ans	167	188	354	167	188	355	167	188	355
45 - 49 ans	133	146	279	133	147	280	133	147	280
50 - 54 ans	106	114	220	106	114	220	106	114	220
55 - 59 ans	74	84	158	74	85	158	74	85	158
60 - 64 ans	50	60	110	50	60	111	50	60	111
65 - 69 ans	42	54	95	42	54	96	42	54	96
70 - 74 ans	27	39	66	27	39	66	27	39	66
75 - 79 ans	19	29	48	19	29	48	19	29	48
80 ans et &	20	33	54	21	33	54	21	33	54
Total	3 492	3 675	7 167	3 498	3 680	7 178	3 499	3 681	7 180

Groupe d'âges	Scénario								
	Haut			Moyen			Bas		
	Masculin	Féminin	Ensemble	Masculin	Féminin	Ensemble	Masculin	Féminin	Ensemble
2018									
0 - 4 ans	533	527	1 060	537	531	1 068	539	533	1 073
5 - 9 ans	461	460	921	463	461	924	463	461	924
10 - 14 ans	470	465	934	470	465	935	470	465	935
15 - 19 ans	424	399	823	424	400	824	424	400	824
20 - 24 ans	336	312	648	336	312	648	336	312	648
25 - 29 ans	267	291	558	268	291	558	268	291	558
30 - 34 ans	224	291	515	224	291	515	224	291	515
35 - 39 ans	199	242	441	200	242	442	200	242	442
40 - 44 ans	172	192	364	172	192	364	172	192	364
45 - 49 ans	137	153	290	138	153	291	138	153	291
50 - 54 ans	110	118	228	110	119	229	110	119	229
55 - 59 ans	78	89	167	79	89	167	79	89	167
60 - 64 ans	52	63	115	52	63	116	52	63	116
65 - 69 ans	44	55	99	44	55	99	44	55	99
70 - 74 ans	29	41	70	29	41	70	29	41	70
75 - 79 ans	19	29	49	19	30	49	19	30	49
80 ans et &	20	33	53	20	33	53	20	33	53
Total	3 576	3 760	7 336	3 585	3 768	7 352	3 587	3 770	7 357

Groupe d'âges	Scénario								
	Haut			Moyen			Bas		
	Masculin	Féminin	Ensemble	Masculin	Féminin	Ensemble	Masculin	Féminin	Ensemble
2019									
0 - 4 ans	539	533	1 071	545	538	1 083	550	543	1 093
5 - 9 ans	471	471	942	473	472	945	473	472	945
10 - 14 ans	461	458	920	462	459	921	462	459	921
15 - 19 ans	443	424	867	444	424	868	444	424	868
20 - 24 ans	349	321	670	349	321	670	349	321	670
25 - 29 ans	279	291	570	280	291	571	280	291	571
30 - 34 ans	229	290	519	229	291	520	229	291	520
35 - 39 ans	203	256	460	204	257	460	204	257	460
40 - 44 ans	177	197	373	177	197	374	177	197	374
45 - 49 ans	142	160	302	142	160	302	142	160	302
50 - 54 ans	113	123	237	114	124	237	114	124	237
55 - 59 ans	84	93	177	84	93	177	84	93	177
60 - 64 ans	55	66	121	55	66	121	55	66	121
65 - 69 ans	46	56	102	46	57	102	46	57	102
70 - 74 ans	31	42	73	31	43	73	31	43	73
75 - 79 ans	19	30	49	20	30	49	20	30	49
80 ans et &	20	33	53	20	33	53	20	33	53
Total	3 660	3 845	7 505	3 672	3 856	7 528	3 677	3 861	7 538

Groupe d'âges	Scénario								
	Haut			Moyen			Bas		
	Masculin	Féminin	Ensemble	Masculin	Féminin	Ensemble	Masculin	Féminin	Ensemble
2020									
0 - 4 ans	543	536	1 079	552	544	1 096	560	553	1 113
5 - 9 ans	483	484	966	485	486	971	485	486	971
10 - 14 ans	452	450	902	453	450	903	453	450	903
15 - 19 ans	460	446	905	460	446	906	460	446	906
20 - 24 ans	363	334	697	363	334	697	363	334	697
25 - 29 ans	292	293	584	292	293	585	292	293	585
30 - 34 ans	234	289	523	235	289	524	235	289	524
35 - 39 ans	207	269	476	207	270	477	207	270	477
40 - 44 ans	181	203	384	182	203	385	182	203	385
45 - 49 ans	146	166	313	146	167	313	146	167	313
50 - 54 ans	117	128	245	117	128	246	117	128	246
55 - 59 ans	89	98	186	89	98	187	89	98	187
60 - 64 ans	57	69	127	58	70	127	58	70	127
65 - 69 ans	48	58	106	48	59	107	48	59	107
70 - 74 ans	33	44	77	33	45	77	33	45	77
75 - 79 ans	20	30	50	20	30	51	20	30	51
80 ans et &	20	33	53	21	33	54	21	33	54
Total	3 744	3 930	7 674	3 761	3 945	7 706	3 769	3 954	7 723

Groupe d'âges	Scénario								
	Haut			Moyen			Bas		
	Masculin	Féminin	Ensemble	Masculin	Féminin	Ensemble	Masculin	Féminin	Ensemble
2021									
0 - 4 ans	545	538	1 082	557	549	1 107	570	562	1 132
5 - 9 ans	496	499	995	500	501	1 001	500	501	1 001
10 - 14 ans	443	441	884	444	442	886	444	442	886
15 - 19 ans	471	462	933	472	462	934	472	462	934
20 - 24 ans	379	351	729	379	351	730	379	351	730
25 - 29 ans	304	296	600	305	296	601	305	296	601
30 - 34 ans	242	288	529	242	288	530	242	288	530
35 - 39 ans	211	278	489	211	279	490	211	279	490
40 - 44 ans	186	212	397	186	212	398	186	212	398
45 - 49 ans	151	172	323	151	173	324	151	173	324
50 - 54 ans	121	134	255	121	134	256	121	134	256
55 - 59 ans	93	102	196	94	103	196	94	103	196
60 - 64 ans	61	73	134	61	74	135	61	74	135
65 - 69 ans	50	60	110	50	61	111	50	61	111
70 - 74 ans	34	46	80	34	46	80	34	46	80
75 - 79 ans	21	31	51	21	31	52	21	31	52
80 ans et &	20	33	53	20	33	53	20	33	53
Total	3 828	4 015	7 843	3 851	4 036	7 886	3 863	4 048	7 911

Groupe d'âges	Scénario								
	Haut			Moyen			Bas		
	Masculin	Féminin	Ensemble	Masculin	Féminin	Ensemble	Masculin	Féminin	Ensemble
2022									
0 - 4 ans	547	539	1 086	563	554	1 117	581	571	1 152
5 - 9 ans	506	508	1 014	511	511	1 022	512	512	1 024
10 - 14 ans	448	447	896	450	449	898	450	449	898
15 - 19 ans	469	464	933	470	464	934	470	464	934
20 - 24 ans	397	371	768	398	372	770	398	372	770
25 - 29 ans	317	301	618	317	302	619	317	302	619
30 - 34 ans	251	287	538	251	287	539	251	287	539
35 - 39 ans	215	284	498	215	284	500	215	284	500
40 - 44 ans	190	223	413	190	224	414	190	224	414
45 - 49 ans	155	177	332	156	178	334	156	178	334
50 - 54 ans	125	140	265	125	140	266	125	140	266
55 - 59 ans	97	107	204	98	107	205	98	107	205
60 - 64 ans	65	77	142	65	77	143	65	77	143
65 - 69 ans	52	63	116	53	64	116	53	64	116
70 - 74 ans	36	47	83	36	48	84	36	48	84
75 - 79 ans	22	32	54	22	32	54	22	32	54
80 ans et &	20	33	53	20	33	54	20	33	54
Total	3 913	4 100	8 013	3 941	4 126	8 068	3 960	4 144	8 104

Groupe d'âges	Scénario								
	Haut			Moyen			Bas		
	Masculin	Féminin	Ensemble	Masculin	Féminin	Ensemble	Masculin	Féminin	Ensemble
2023									
0 - 4 ans	549	541	1 090	569	559	1 128	591	581	1 172
5 - 9 ans	515	515	1 029	521	520	1 041	523	523	1 046
10 - 14 ans	455	456	911	457	458	915	457	458	915
15 - 19 ans	464	461	925	465	462	926	465	462	926
20 - 24 ans	417	395	812	417	396	813	417	396	813
25 - 29 ans	329	308	637	329	308	638	329	308	638
30 - 34 ans	261	286	548	262	287	549	262	287	549
35 - 39 ans	219	286	504	219	286	506	219	286	506
40 - 44 ans	194	237	431	194	238	432	194	238	432
45 - 49 ans	160	181	341	161	182	342	161	182	342
50 - 54 ans	129	146	276	130	147	277	130	147	277
55 - 59 ans	101	111	212	102	112	213	102	112	213
60 - 64 ans	70	81	151	70	82	152	70	82	152
65 - 69 ans	55	66	121	55	67	122	55	67	122
70 - 74 ans	38	48	86	38	49	87	38	49	87
75 - 79 ans	23	33	56	23	33	57	23	33	57
80 ans et &	20	33	53	21	33	54	21	33	54
Total	3 997	4 185	8 182	4 033	4 218	8 251	4 058	4 242	8 300

Groupe d'âges	Scénario								
	Haut			Moyen			Bas		
	Masculin	Féminin	Ensemble	Masculin	Féminin	Ensemble	Masculin	Féminin	Ensemble
2024									
0 - 4 ans	552	542	1 094	575	564	1 140	602	591	1 194
5 - 9 ans	521	520	1 041	529	528	1 057	534	533	1 067
10 - 14 ans	465	466	931	467	469	936	467	469	936
15 - 19 ans	456	454	910	457	455	912	457	455	912
20 - 24 ans	436	419	855	437	420	857	437	420	857
25 - 29 ans	341	317	658	342	318	660	342	318	660
30 - 34 ans	273	287	560	274	287	561	274	287	561
35 - 39 ans	223	285	509	224	286	510	224	286	510
40 - 44 ans	197	251	449	198	252	450	198	252	450
45 - 49 ans	164	186	350	165	187	352	165	187	352
50 - 54 ans	134	153	287	134	154	288	134	154	288
55 - 59 ans	105	116	221	105	117	222	105	117	222
60 - 64 ans	75	85	160	75	86	161	75	86	161
65 - 69 ans	57	69	127	58	70	128	58	70	128
70 - 74 ans	39	50	89	39	50	90	39	50	90
75 - 79 ans	24	34	59	25	35	59	25	35	59
80 ans et &	20	33	53	21	33	54	21	33	54
Total	4 081	4 269	8 351	4 126	4 311	8 437	4 158	4 342	8 500

Groupe d'âges	Scénario								
	Haut			Moyen			Bas		
	Masculin	Féminin	Ensemble	Masculin	Féminin	Ensemble	Masculin	Féminin	Ensemble
2025									
0 - 4 ans	554	544	1 097	581	570	1 151	614	602	1 215
5 - 9 ans	525	524	1 049	537	534	1 071	545	542	1 087
10 - 14 ans	477	479	956	480	482	962	480	482	962
15 - 19 ans	447	446	893	448	447	895	448	447	895
20 - 24 ans	452	441	892	453	442	895	453	442	895
25 - 29 ans	355	330	685	356	330	687	356	330	687
30 - 34 ans	285	288	574	286	289	575	286	289	575
35 - 39 ans	229	284	513	230	285	515	230	285	515
40 - 44 ans	201	264	465	202	265	467	202	265	467
45 - 49 ans	169	192	360	170	192	362	170	192	362
50 - 54 ans	138	159	297	139	160	299	139	160	299
55 - 59 ans	108	121	229	109	122	230	109	122	230
60 - 64 ans	79	90	169	80	90	170	80	90	170
65 - 69 ans	61	73	134	61	74	135	61	74	135
70 - 74 ans	41	51	92	41	52	93	41	52	93
75 - 79 ans	26	36	62	26	36	62	26	36	62
80 ans et &	20	33	53	21	34	55	21	34	55
Total	4 166	4 353	8 519	4 220	4 404	8 624	4 260	4 444	8 704

Groupe d'âges	Scénario								
	Haut			Moyen			Bas		
	Masculin	Féminin	Ensemble	Masculin	Féminin	Ensemble	Masculin	Féminin	Ensemble
2026									
0 - 4 ans	555	545	1 100	587	575	1 162	625	612	1 238
5 - 9 ans	528	525	1 053	543	539	1 082	555	551	1 107
10 - 14 ans	491	494	985	495	498	992	495	498	992
15 - 19 ans	438	437	876	440	439	879	440	439	879
20 - 24 ans	463	457	920	465	458	923	465	458	923
25 - 29 ans	371	346	717	372	347	719	372	347	719
30 - 34 ans	298	292	589	299	293	592	299	293	592
35 - 39 ans	236	283	519	237	284	521	237	284	521
40 - 44 ans	205	273	478	206	274	480	206	274	480
45 - 49 ans	173	200	372	174	201	374	174	201	374
50 - 54 ans	142	165	307	143	166	309	143	166	309
55 - 59 ans	112	126	238	112	127	240	112	127	240
60 - 64 ans	83	94	177	84	95	179	84	95	179
65 - 69 ans	64	77	141	65	78	143	65	78	143
70 - 74 ans	43	53	96	43	54	97	43	54	97
75 - 79 ans	27	37	64	28	38	65	28	38	65
80 ans et &	21	33	54	22	34	56	22	34	56
Total	4 250	4 437	8 687	4 314	4 498	8 812	4 365	4 548	8 913

Groupe d'âges	Scénario								
	Haut			Moyen			Bas		
	Masculin	Féminin	Ensemble	Masculin	Féminin	Ensemble	Masculin	Féminin	Ensemble
2027									
0 - 4 ans	557	545	1 102	593	580	1 172	637	623	1 260
5 - 9 ans	531	527	1 058	549	544	1 093	566	561	1 127
10 - 14 ans	500	503	1 004	506	508	1 014	507	509	1 015
15 - 19 ans	443	444	887	445	446	891	445	446	891
20 - 24 ans	461	459	920	463	460	923	463	460	923
25 - 29 ans	389	367	756	390	368	758	390	368	758
30 - 34 ans	310	297	607	311	298	609	311	298	609
35 - 39 ans	245	282	527	246	283	529	246	283	529
40 - 44 ans	209	278	487	210	279	489	210	279	489
45 - 49 ans	177	211	388	178	212	390	178	212	390
50 - 54 ans	147	170	317	148	171	319	148	171	319
55 - 59 ans	116	132	248	117	133	250	117	133	250
60 - 64 ans	87	99	186	88	100	188	88	100	188
65 - 69 ans	68	81	149	69	82	151	69	82	151
70 - 74 ans	44	55	99	45	56	101	45	56	101
75 - 79 ans	28	38	66	29	38	67	29	38	67
80 ans et &	21	34	55	22	34	56	22	34	56
Total	4 334	4 521	8 854	4 410	4 592	9 002	4 472	4 653	9 125

Groupe d'âges	Scénario								
	Haut			Moyen			Bas		
	Masculin	Féminin	Ensemble	Masculin	Féminin	Ensemble	Masculin	Féminin	Ensemble
2028									
0 - 4 ans	557	546	1 103	598	584	1 182	649	634	1 282
5 - 9 ans	533	529	1 062	556	550	1 105	577	571	1 148
10 - 14 ans	509	510	1 019	516	517	1 033	518	519	1 037
15 - 19 ans	450	452	902	453	454	907	453	454	907
20 - 24 ans	456	456	912	458	457	915	458	457	915
25 - 29 ans	408	390	798	410	391	801	410	391	801
30 - 34 ans	322	303	625	323	305	628	323	305	628
35 - 39 ans	255	281	537	257	283	539	257	283	539
40 - 44 ans	213	280	493	214	281	495	214	281	495
45 - 49 ans	181	225	406	182	226	409	182	226	409
50 - 54 ans	152	175	327	153	176	330	153	176	330
55 - 59 ans	121	139	260	122	140	262	122	140	262
60 - 64 ans	92	104	195	93	105	197	93	105	197
65 - 69 ans	72	84	156	73	85	158	73	85	158
70 - 74 ans	46	57	103	47	58	105	47	58	105
75 - 79 ans	29	38	67	29	39	68	29	39	68
80 ans et &	21	34	55	22	35	57	22	35	57
Total	4 417	4 603	9 020	4 505	4 687	9 192	4 580	4 760	9 340

Groupe d'âges	Scénario								
	Haut			Moyen			Bas		
	Masculin	Féminin	Ensemble	Masculin	Féminin	Ensemble	Masculin	Féminin	Ensemble
2029									
0 - 4 ans	558	545	1 103	603	589	1 192	660	644	1 304
5 - 9 ans	536	530	1 066	562	555	1 117	589	581	1 170
10 - 14 ans	515	516	1 031	525	524	1 049	529	529	1 058
15 - 19 ans	460	463	922	463	466	929	463	466	929
20 - 24 ans	448	449	898	450	451	902	450	451	902
25 - 29 ans	427	414	841	429	416	845	429	416	845
30 - 34 ans	334	312	646	336	314	650	336	314	650
35 - 39 ans	267	282	549	268	283	552	268	283	552
40 - 44 ans	217	280	497	219	281	500	219	281	500
45 - 49 ans	185	239	424	186	241	427	186	241	427
50 - 54 ans	157	180	336	158	181	339	158	181	339
55 - 59 ans	125	146	271	126	147	274	126	147	274
60 - 64 ans	95	108	203	96	109	206	96	109	206
65 - 69 ans	76	88	165	77	90	167	77	90	167
70 - 74 ans	48	60	107	49	61	109	49	61	109
75 - 79 ans	30	39	68	30	40	70	30	40	70
80 ans et &	22	34	56	23	35	58	23	35	58
Total	4 499	4 685	9 184	4 602	4 782	9 384	4 690	4 869	9 559

Groupe d'âges	Scénario								
	Haut			Moyen			Bas		
	Masculin	Féminin	Ensemble	Masculin	Féminin	Ensemble	Masculin	Féminin	Ensemble
2030									
0 - 4 ans	557	544	1 101	607	592	1 200	671	654	1 326
5 - 9 ans	538	532	1 070	568	560	1 129	600	592	1 192
10 - 14 ans	520	519	1 039	532	531	1 063	540	539	1 079
15 - 19 ans	471	475	947	475	479	954	475	479	954
20 - 24 ans	440	441	881	442	443	885	442	443	885
25 - 29 ans	443	435	878	445	437	882	445	437	882
30 - 34 ans	348	325	673	350	326	676	350	326	676
35 - 39 ans	279	283	562	281	285	566	281	285	566
40 - 44 ans	223	278	501	224	280	505	224	280	505
45 - 49 ans	189	251	440	190	253	443	190	253	443
50 - 54 ans	161	185	347	163	187	350	163	187	350
55 - 59 ans	130	152	282	131	154	285	131	154	285
60 - 64 ans	99	113	212	100	115	215	100	115	215
65 - 69 ans	81	92	173	82	94	176	82	94	176
70 - 74 ans	50	62	113	51	64	115	51	64	115
75 - 79 ans	31	40	70	32	41	72	32	41	72
80 ans et &	22	35	57	23	36	59	23	36	59
Total	4 581	4 765	9 345	4 698	4 877	9 575	4 802	4 979	9 781

Groupe d'âges	Scénario								
	Haut			Moyen			Bas		
	Masculin	Féminin	Ensemble	Masculin	Féminin	Ensemble	Masculin	Féminin	Ensemble
2031									
0 - 4 ans	556	542	1 098	611	595	1 206	682	664	1 346
5 - 9 ans	540	533	1 073	575	566	1 141	612	603	1 215
10 - 14 ans	522	521	1 043	538	536	1 074	551	548	1 099
15 - 19 ans	485	490	975	490	495	985	490	495	985
20 - 24 ans	431	433	864	434	435	869	434	435	869
25 - 29 ans	454	451	906	457	453	910	457	453	910
30 - 34 ans	364	341	705	366	343	709	366	343	709
35 - 39 ans	291	287	578	293	289	582	293	289	582
40 - 44 ans	230	277	507	232	279	511	232	279	511
45 - 49 ans	193	260	453	195	263	457	195	263	457
50 - 54 ans	166	194	360	168	196	364	168	196	364
55 - 59 ans	135	159	293	136	160	297	136	160	297
60 - 64 ans	103	119	222	105	121	225	105	121	225
65 - 69 ans	84	96	180	86	98	183	86	98	183
70 - 74 ans	52	65	117	54	66	120	54	66	120
75 - 79 ans	31	40	72	32	42	74	32	42	74
80 ans et &	23	35	57	24	36	60	24	36	60
Total	4 661	4 844	9 505	4 795	4 972	9 767	4 916	5 090	10 005

INSEED

Institut National de la Statistique et des Études Économiques
et Démographiques

Tél : +228 22 21 22 87 / 22 21 62 24

www.stat-togo.org