

# Мультимодальный транспортно-логистический узел - Минеральные Воды

## Концепция развития

город Минеральные Воды



Глава города  
**Константин Гамаюнов**



# МТЛУ – цели и задачи

**Мультимодальный транспортно-логистический узел** – комплекс взаимосвязи различных видов транспорта, позволяющий организовать процесс перевозки, хранения, перегрузки, страхования, обеспечения сохранности грузов, а также осуществляющего информационное обеспечение перевозок при наличии единого оператора мультимодальных перевозок.

## **Цель:**

- повышение конкурентоспособности транспортной системы и увеличение доходности транспортного комплекса Кавказских Минеральных Вод и Северо-Кавказского федерального округа в целом

## **Задачи:**

- сокращение времени передачи грузовых единиц с одного вида транспорта на другой;
- рациональное использование существующих и проектируемых мощностей инфраструктуры всех видов транспорта;
- расширение перечня услуг, оказываемых при транспортировке грузов, выполняемых по принципу – «от двери до двери» и «точно в срок».

## **Прикладные задачи:**

- Улучшение планировочной структуры г. Минеральные Воды;
- Создание дополнительных рабочих мест;
- Улучшение социально-экономических условий и уровня жизни населения;
- Повышение рекреационного потенциала территории;
- Повышение инвестиционной привлекательности региона.

**Основной задачей** формирования мультимодального транспортного узла является комплексное развитие всех видов транспорта, терминального, складского и иного хозяйства.

# Актуальность проекта

Одной из самых острых проблем в области развития транспортной инфраструктуры России является **несовершенство системы транспортно-логистических комплексов (ТЛК).**

Существующая база для перевозок мелкопартийных грузов и контейнеров в междугороднем сообщении удовлетворяет на сегодняшний день не более 30% потребности.

Создание логистических комплексов нередко идет **без учета общих планов по развитию регионов.**

У государства отсутствует четкая программа развития терминально-логистических комплексов. Каждый регион решает свои проблемы самостоятельно.

Внедрение логистического подхода позволит компаниям **сократить себестоимость** производства и затраты на дистрибуцию в среднем **на 30-40%.**

Для достижения этих показателей необходимо формирование не менее **10 общесетевых мультимодальных транспортно-логистических центров (МТЛЦ) федерального уровня, порядка 20 МТЛЦ регионального уровня и свыше 50 МТЛЦ рангом ниже.**





# Основные параметры транспортной стратегии России до 2030 г.

Официальный  
долгосрочный  
прогноз социального  
и экономического  
развития России

Долгосрочный  
прогноз и концепции  
развития российской  
и мировой экономики

Стратегии и  
программы  
экономических  
секторов России и  
средства транспорта

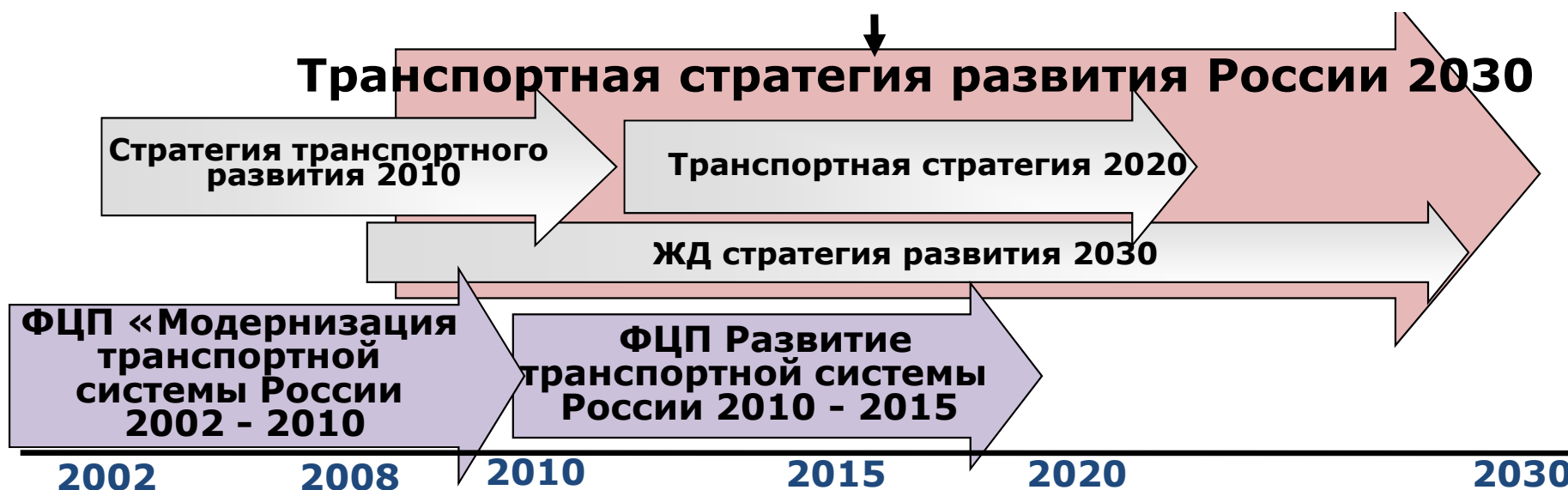
Меморандумы,  
конвенции, планы и  
прочие документы  
международных  
организаций – ЕЭК  
ООН, ЭСКАТО ООН,  
ИКАО, ИМО, ОСЖД и  
др.

Документы по  
развитию транспорта  
стран СНГ, ЕврАзЭС,  
СКО, АТЭС, ОЧЭС,  
ОБСЕ

Стратегии и  
программы  
социального и  
экономического  
развития регионов в  
РФ

Документы  
международных  
организаций на ж/д,  
автомобильном,  
воздушном и  
экспедиторском  
транспорте

Долгосрочные  
стратегии и  
программы  
транспортного  
развития ЕС, США,  
Китая и прочих стран

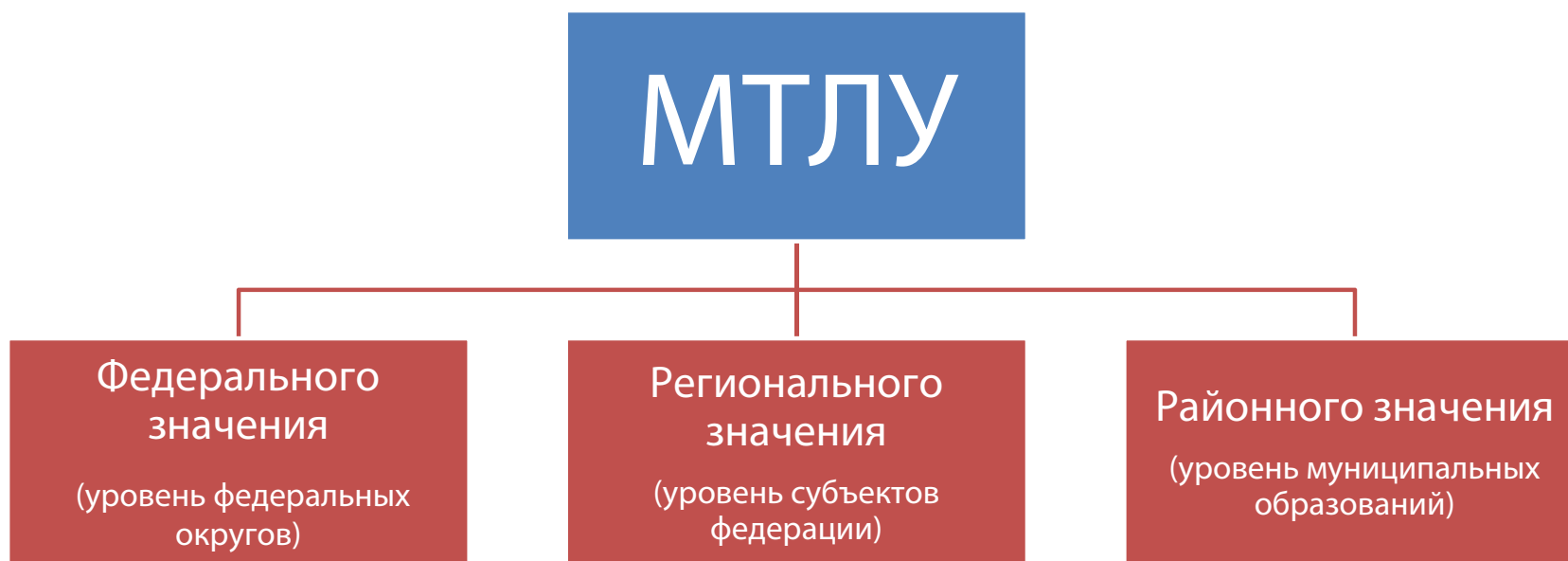


# МТЛУ в России

В настоящее время на территории России формируется несколько мультимодальных транспортных узлов федерального уровня. Минеральные Воды имеют все необходимые предпосылки для формирования МТЛУ СКФО.



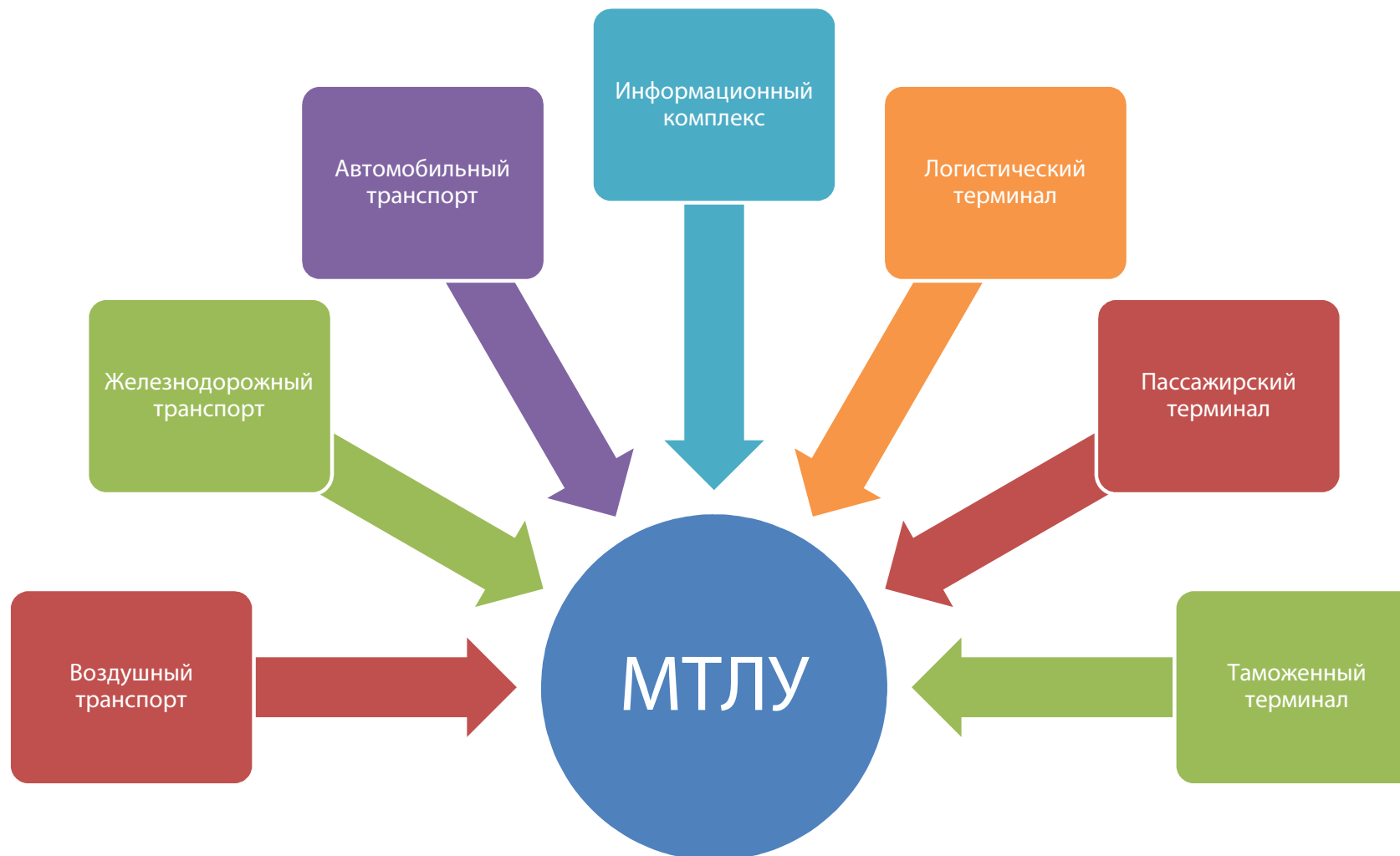
# Уровни охвата территории



Основное отличие узлов разного уровня заключается в размерах обслуживаемой территории и соответственно в масштабах развития узла.

Федеральные (международные) и региональные (межрегиональные) мультимодальные транспортные узлы существуют не оторванно друг от друга, а взаимно дополняют друг друга

# Основные элементы МТЛУ



# Возможности МТЛУ

**Мультимодальные** транспортные системы позволяют достигнуть ряда преимуществ по сравнению с обычными транспортными системами.

оптимизация использования транспортных средств и транспортной инфраструктуры, широкие возможности для комплексного использования различных видов транспорта

комплексное развитие не только транспортного и терминально-складского комплекса, но и информационных технологий, промышленности, туризма; транспортные узлы функционируют как сервисные центры

привлечение дополнительных инвестиций за счет развитости транспорта, транспортной и терминально-складской инфраструктуры

оптимизация работы грузоотправителя: с одним оператором, обеспечивающим весь процесс доставки «от двери до двери» различными видами транспорта

создание благоприятных условий для развития конкуренции между отечественными и иностранными перевозчиками

обеспечение эффективного контроля за прохождением грузов и за их сохранностью

увеличение налоговых поступлений в бюджеты всех уровней

новые транспортные технологии

экологически более чистая работа транспортного комплекса

снижение транспортных, складских, погрузочно-разгрузочных расходов при транспортировке грузов

сокращение сроков доставки грузов



# Структура МТЛУ



# Условия формирования



Пересечение в узле (городе) нескольких транспортных линий различных видов транспорта



Высокая развитость имеющихся транспортных систем



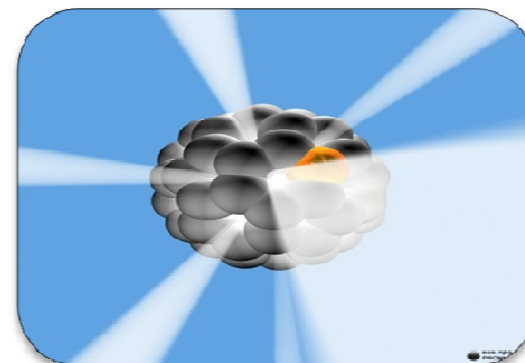
Наличие мощного складского и терминального комплекса, пригодного для хранения и переработки грузов, и в том числе контейнеров



Присутствие таможенной инфраструктуры, способной обеспечить таможенное сопровождение грузов

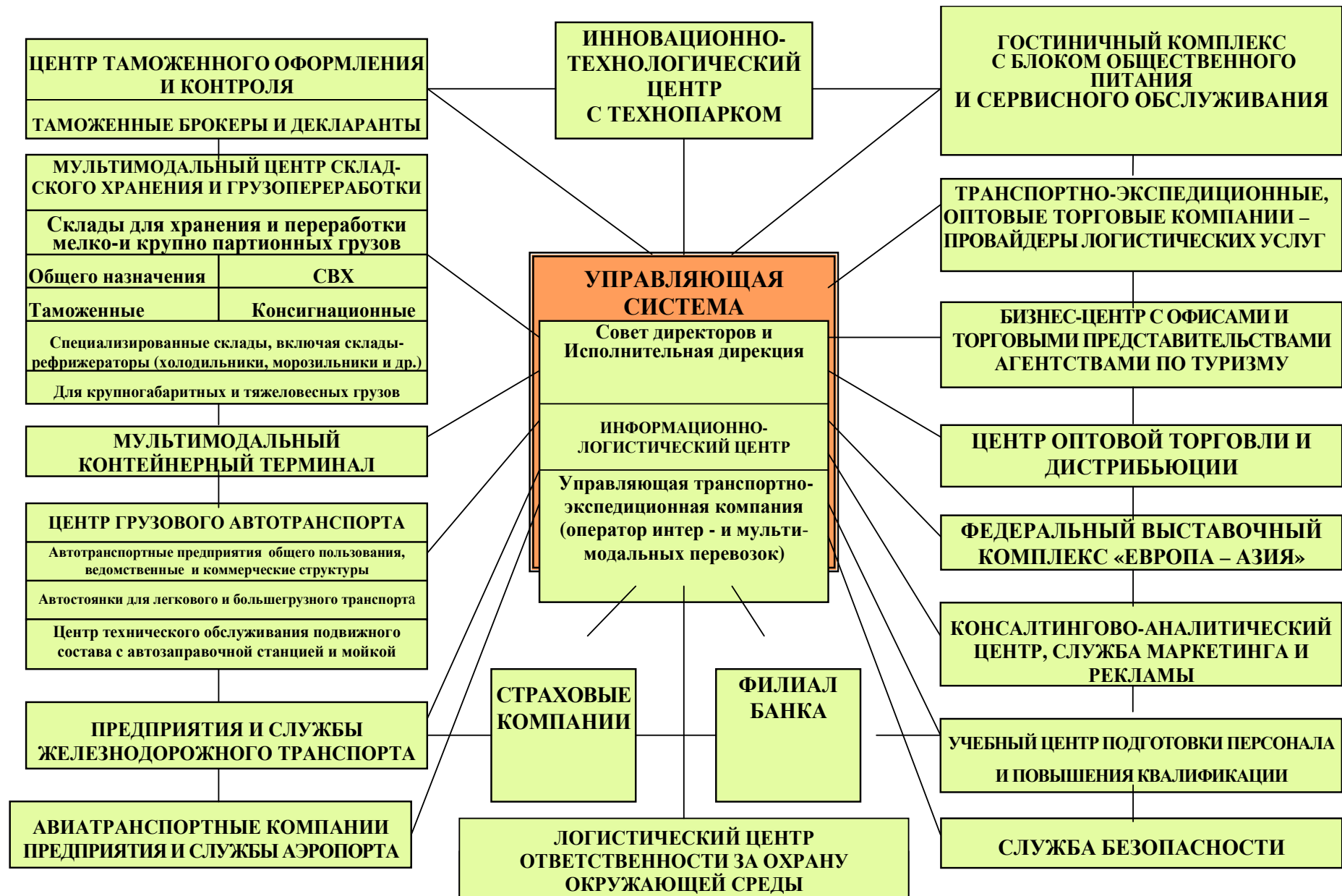


Наличие банков и страховых компаний, способных предоставить услуги по страхованию грузов

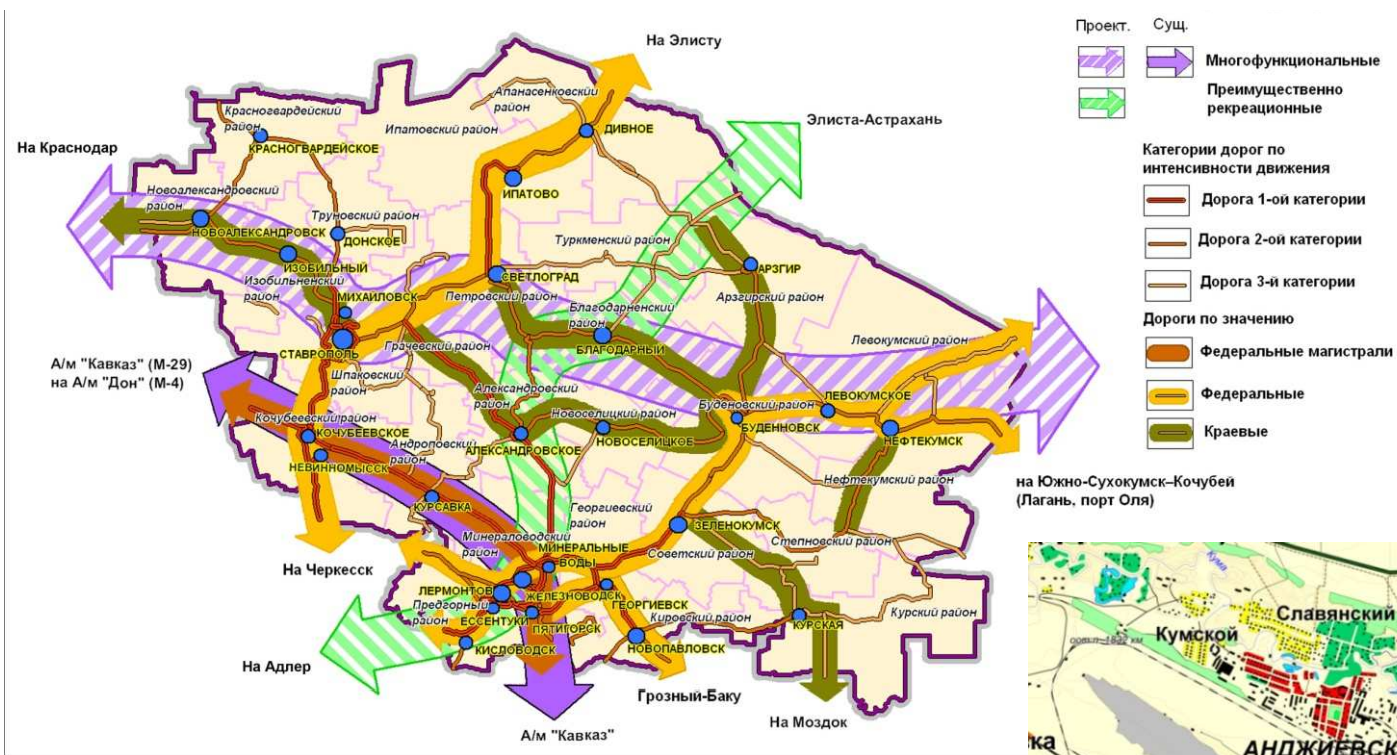


Возможности для развития информационных технологий и структур, способных обеспечить информационное сопровождение грузов

# Организационно-функциональная структура мультимодального транспортно-логистического центра

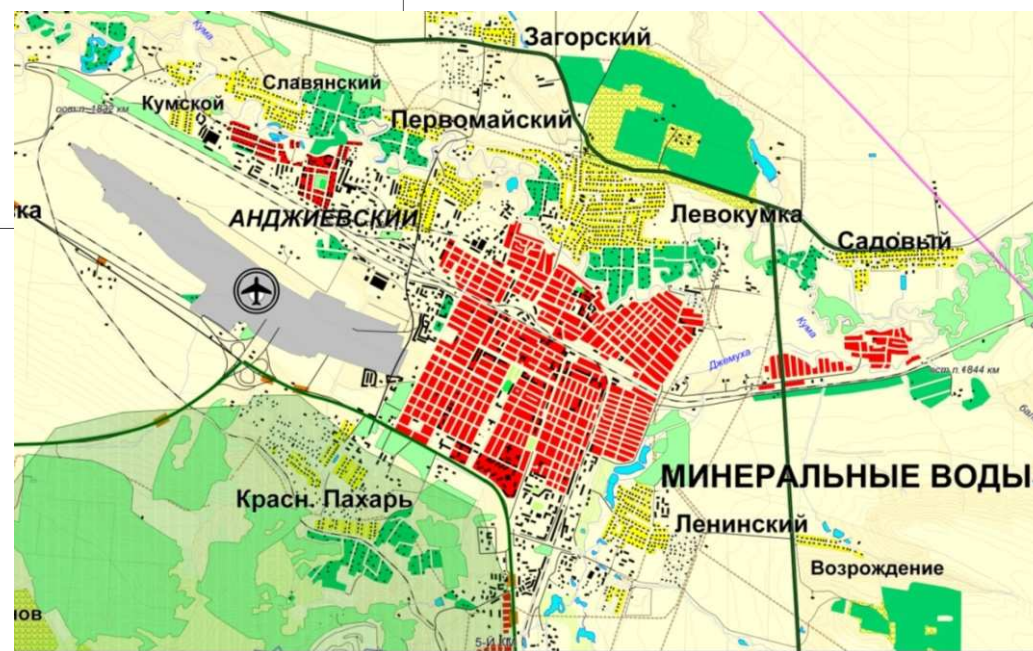


# Условия формирования МТЛУ в городе Минеральные ВОДЫ



Концепция МТУ в г. Минеральные воды предполагает создание в дополнении к существующей транспортно-логистической инфраструктуры, в том числе терминалов и логистических парков различного типа на принципах государственно-частного партнерства.

Минераловодский транспортный узел имеет объективные условия, усиливаемые в перспективе, для формирования мультимодального транспортного узла **регионального** (межрегионального) значения.



# Схема расположения транспортно-логистических центров



# Условия формирования МТЛУ Минеральные воды

Ортофотоплан



Опорный план



**Минераловодский транспортный узел** – один из значимых по объемам переработки грузов и количеству обслуживаемых пассажиров транспортный узел в СКФО, который развивается на пересечении транспортных коридоров и имеет в своем составе международный аэропорт 1 класса. Минераловодский МТЛУ может стать центром локальной сети курортных услуг и с/х продукции.

# Схема размещения существующих объектов МТЛУ



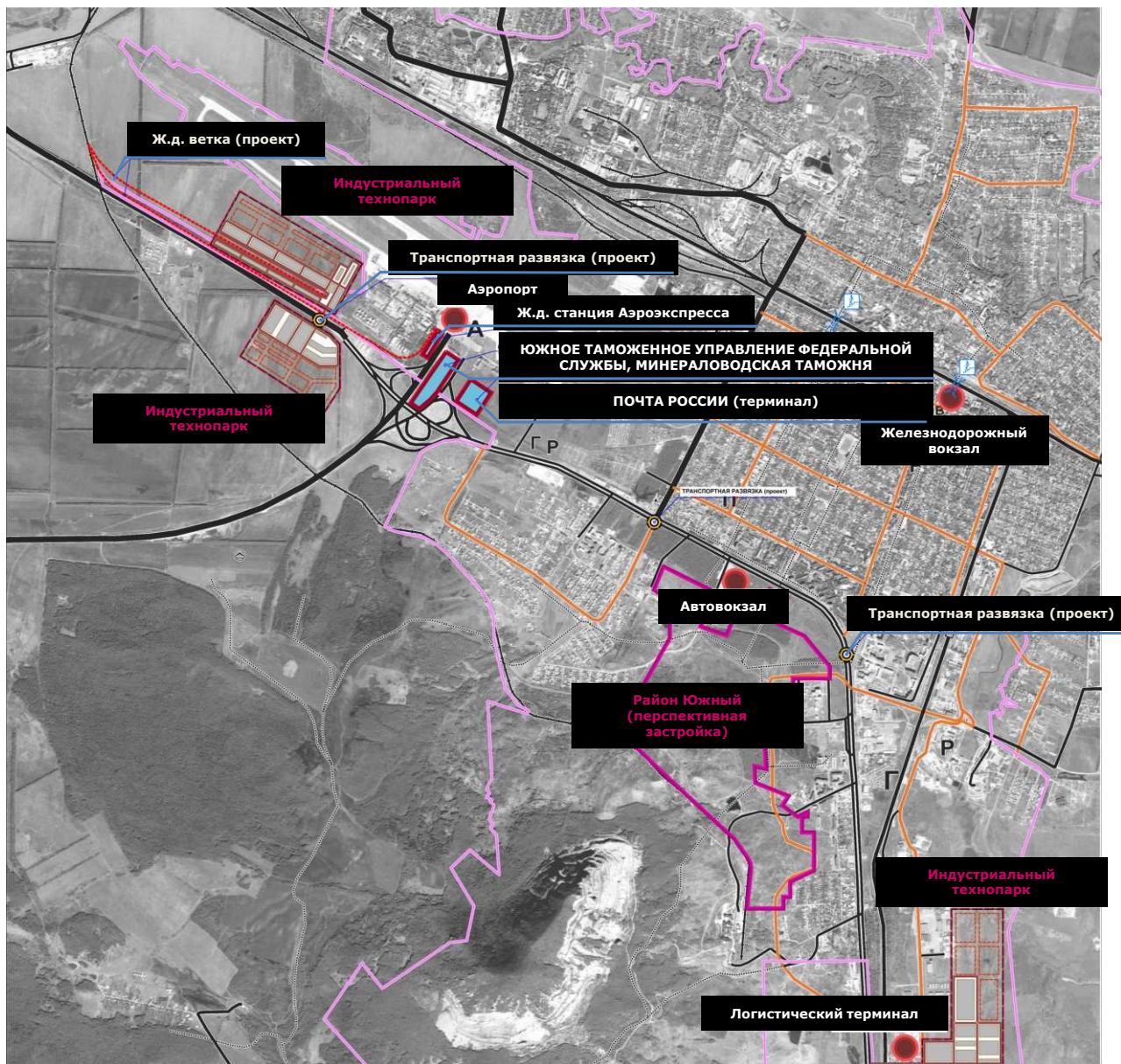
**Международный аэропорт 1 класса Минеральные Воды** - аэропорт первого класса, международный. Класс аэродрома А-II, размер ВПП 1 составляет 3900 x 60 м. На территории аэропорта имеется комплекс зданий и сооружений по обслуживанию пассажиров и грузов. Завершено строительство 2-й взлетно-посадочной полосы и реконструкция аэровокзального комплекса в аэропорту "Минеральные Воды". Аэропорт оснащен современным аэронавигационным оборудованием, сертифицирован по I и II категории метеоминимума ICAO и осуществляет прием воздушных судов в самых сложных погодных условиях.

**Железнодорожный транспорт** представлен магистралью Ростов - Баку и ответвлением - локальной сетью — г.г. Минеральные Воды — Пятигорск — Ессентуки -- Кисловодск. Ж.д. магистраль – электрифицированная, 2-х путная, с руководящим уклоном 6-7 %, оборудована средствами сигнализации, централизации и блокировки (СЦБ).

В настоящее время г. Минеральные Воды является центром международных автомобильных перевозок СКФО.

Офисно-складской комплекс класса «А» - «Кулон Югрос»

# Площадки возможного размещения МТЛУ

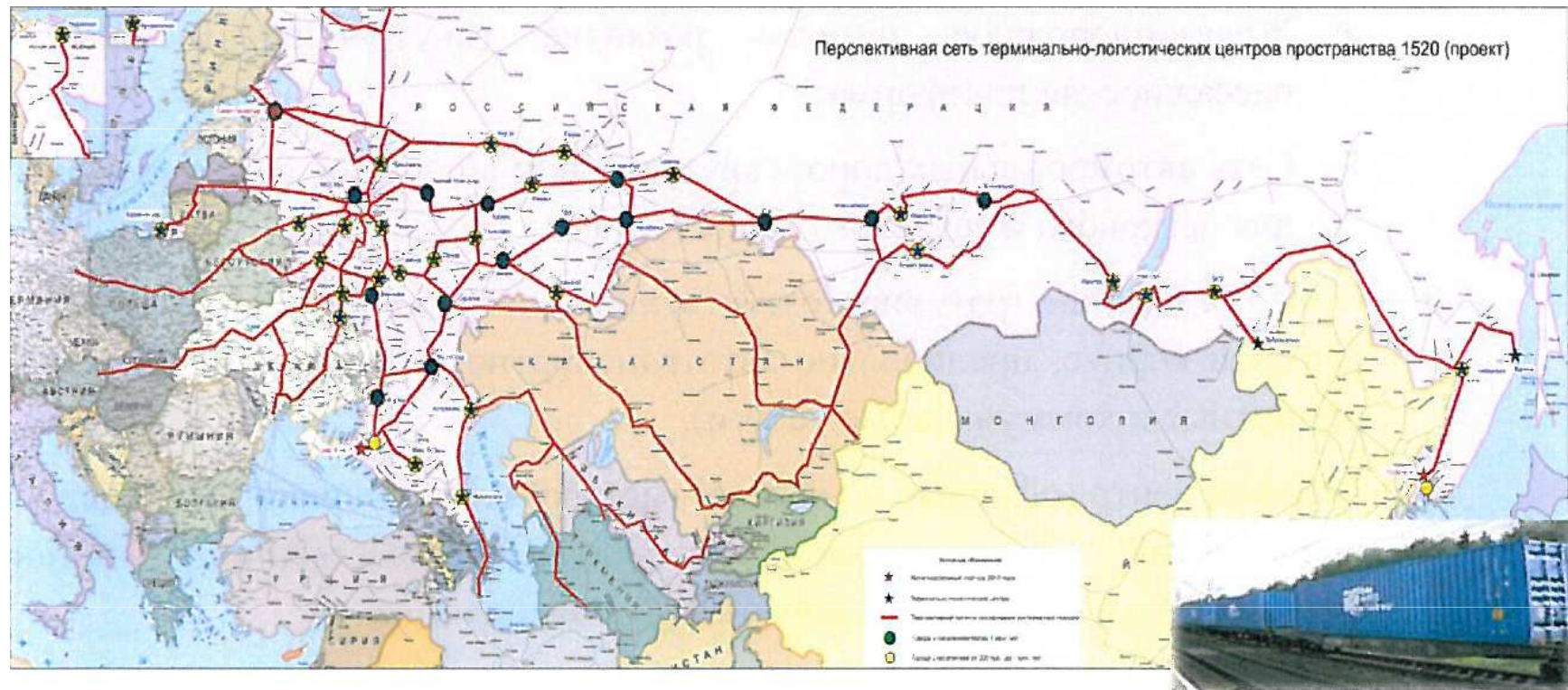


Предлагается создать четыре площадки для размещения мультимодального транспортно-логистического узла, площадью от 70 до 100 гектар.

- 1 - примыкает непосредственно к существующему аэропорту;
- 2 - расположена на пересечении подъездной автомобильной дороге к аэропорту и железной дороге;
- 3 - также расположена на пересечении автомобильной и железной дорог, но находится несколько южнее от аэропорта, чем вторая.
- 4 - расположена на южной окраине города.

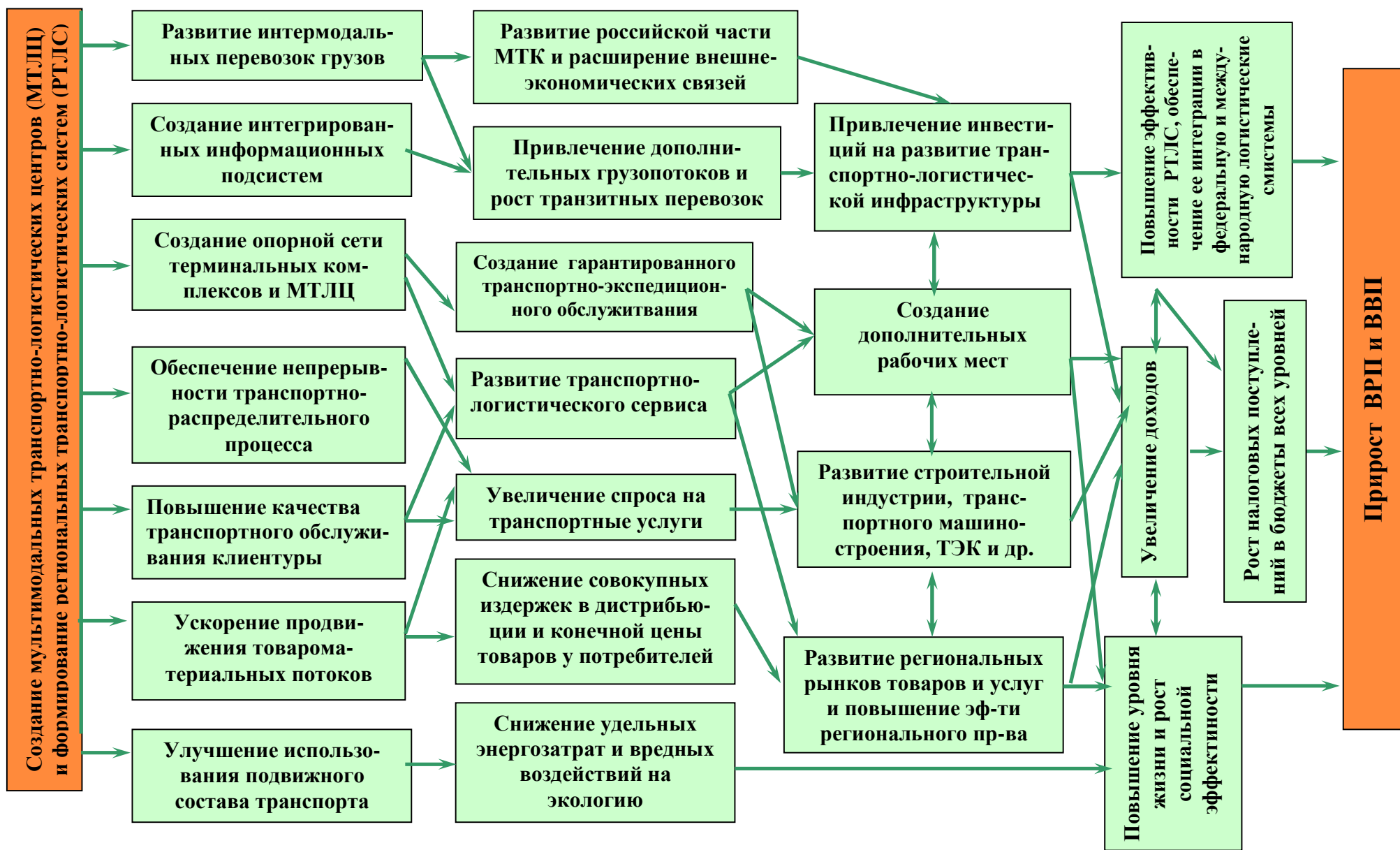


# Взаимосвязь с концепцией создания сети терминально-логистических центров «РЖД»



Разрабатываемая в настоящее время Концепция создания сети терминально-логистических центров ОАО «РЖД» предусматривает в т.ч. создание логистического центра в Минеральных Водах. Концепция предполагает активное привлечение регионов и частных инвесторов.

# Мультипликативный эффект от развития транспортно-логистической инфраструктуры и формирования региональных транспортно-логистических систем



# Реконструкция ремонтных цехов ЛВЧД Минеральные Воды



# Строительство регионального автоматизированного почтово-сортировочного центра



# Реконструкция аэровокзального комплекса аэропорта Минеральные Воды



# Заключение

1. Проектом концептуально обосновано с точки зрения комплексного анализа актуальность, возможность и предпосылки создания МТЛУ в г. Минеральные Воды
2. Дальнейшая стадия реализации проекта - разработка проектного решения под выделенный для МТЛУ земельный участок площадью до 100 га
3. Разработка проекта обоснования инвестиций и проекта планировки территории МТЛУ

## Последовательность действий:

1. Утверждение концепции
2. Резервирование земельного участка под МТЛУ
3. Разработка ОИС, концепции проектного решения и проекта планировки территории мультимодального транспортно-логистического узла
4. Внесение изменений в Генеральный план г. Минеральные Воды