

MENNESKER MED HANDICAP I DANMARK



DET CENTRALE HANDICAPRÅD



INDHOLD

PERSONER MED HANDICAP - HVEM ER DET?	05
HVORDAN DEFINERER MAN HANDICAP?	07
HVOR MANGE HAR ET HANDICAP?	09
BESKÆFTIGELSE	12
UDDANNELSE	15
SUNDHED	19
TILGÆNGELIGHED	23
BOLIG	32
PERSONLIG STØTTE I HJEMMET OG FRITIDEN	36
DEMOKRATI	38
HOLDNINGER TIL HANDICAP	42
VOLD	50
FRITID	53
DET SOCIALE LIV	56
NOTER	58

PERSONER MED HANDICAP - HVEM ER DET?

Det kan man ikke svare entydigt på. For personer med handicap er individer med forskellig baggrund og forudsætninger, der lever individuelle liv som alle andre borgere. Nogle er i beskæftigelse, bor i lejebolig, deltager i sportsaktiviteter, har bil, børn og ægtefælle. Andre bor i botilbud, køber ind på nettet, har job på særlige vilkår, deltager i frivilligt arbejde og så videre. Personer med handicap har dog en ting til fælles: De kan møde forhindringer i forhold til at deltage i samfundslivet på lige fod med alle andre.

I Danmark har vi haft ligebehandling som målsætning i handicappolitikken i mange år. Vi tiltrådte FN's Konvention om rettigheder for personer med handicap i 2009. Siden har konventionen dannet rammen for, hvilke mål Danmark skal leve op til for at sikre, at personer med handicap kan deltage i samfundslivet som alle andre.



Det Centrale Handicapråd arbejder for, at personer med handicap kan deltage i samfundslivet på lige fod med personer uden handicap. Det kræver, at alle dele af samfundet yder en indsats. Der kan være brug for ny lovgivning, ny viden eller fokus på ikke at skabe barrierer for personer med handicap.

Det er vigtigt, at alle, der har del i opgaven ved noget om, hvem personer med handicap er, og hvordan personer med handicap deltager i samfundslivet.

Vi håber, at denne pjece kan gøre dig klogere på mennesker med handicap.



HVORDAN DEFINERER MAN HANDICAP?

Man har haft mange forskellige ord for handicap gennem tiderne. I dag taler vi mest om handicap og funktionsnedsættelse. Det er også de betegnelser, der bliver brugt i oversættelsen af FN's handicapkonvention, som Danmark har tilsluttet sig.

Her står, at der er tale om et handicap, når en langvarig fysisk, psykisk, intellektuel eller sensorisk funktionsnedsættelse spiller sammen med barrierer i personens omgivelser og hindrer vedkommende i fuldt eller delvist at deltage i samfundslivet på lige fod med andre.

Det kalder man et samfundsrelateret handicapbegreb. Det indebærer, at handicappet opstår i mødet med forhindringerne og flytter fokus fra den enkelte med handicap til omgivelserne. Det betyder samtidig, at begrebet handicap forandrer sig, når samfundet udvikler sig. Afgrænsningen af handicap er med andre ord dynamisk og forandrer sig i takt med samfundsudviklingen.

De undersøgelser, som vi refererer til her, bruger ofte betegnelserne handicap eller funktionsnedsættelse. Men afgrænsningen og brugen af dem kan variere.

Det kan betyde, at man får forskellige resultater, selv om man undersøger samme forhold.

Det er også en udfordring for forskere at få alle handicapgrupper med i undersøgelseerne. Mennesker med kognitive funktionsnedsættelser, herunder psykisk udviklingshæmning, er for eksempel ofte ikke med i undersøgelser om forholdene for mennesker med handicap, da det er svært at nå den målgruppe med de undersøgelsesmetoder, man bruger.

Artikel 1 Formål

Personer med handicap omfatter personer, der har en langvarig fysisk, psykisk, intellektuel eller sensorisk funktionsnedsættelse, som i samspil med forskellige barrierer kan hindre dem i fuldt og effektivt at deltage i samfundslivet på lige fod med andre.

Kilde: FN's konvention om rettigheder for personer med handicap

HVOR MANGE HAR ET HANDICAP?

Man kan ikke sige præcist, hvor mange personer med handicap, der er i Danmark. Der foretages ikke registreringer af personer efter handicap, og forskellige undersøgelser kommer frem til forskellige resultater om antallet af personer med handicap alt efter hvilken ind-samlingsmetode og definition på handicap, man bruger.

SFI - Det Nationale Forskningscenter for Velfærd, kom i 2013 frem til, at 30 procent af befolkningen har et fysisk eller psykisk selv vurderet handicap.¹ Selvvurderet vil sige, at deltagerne i undersøgelsen selv vurderer, at de har et længerevarende fysisk helbredsproblem eller handicap, eller har svaret, at de har en eller flere psykiske lidelser.

Af samme undersøgelse fremgår det at:²

- **26** procent af befolkningen mellem 16 og 64 år har et selv vurderet fysisk handicap.
- **9** procent har et selv vurderet psykisk handicap.

Ud af gruppen af personer med et selv vurderet handicap er der:³

- **4,4** procent med et medfødt handicap.
- **95,6** procent med et erhvervet handicap.



- Heraf har **18** procent fået deres handicap mellem 0-15 år.
- **14** procent mellem 16-24 år og **68** procent mellem 25-64 år.
- **29** procent mener, at de har et synligt handicap. Det er især personer med større fysiske og psykiske handicap, der vurderer, at deres handicap er synligt.⁴
- **71** procent mener, at de har et ikke-synligt handicap. Her er det især personer med et mindre fysisk og psykisk handicap, der vurderer, at deres handicap er usynligt.⁵

Det at have et handicap kan have betydning for en bredere kreds end personen selv.

48 procent af deltagerne i SFI undersøgelsen fra 2013 har enten selv et handicap, et barn eller en partner med et handicap. 32 procent af deltagerne i den samme undersøgelse har ikke selv et handicap, men en partner eller et barn med handicap.⁶

BESKÆFTIGELSE

For de fleste er det vigtigt at have et job. Det er også vigtigt for at indgå i samfundslivet.

I 2012 havde 43,9 procent blandt personer med handicap et job. Det samme gjaldt 77,5 procent blandt personer uden handicap.

Der er sket et fald i beskæftigelsesandelen for personer med og uden handicap mellem 2002 og 2012. Selvom faldet er størst for personer med handicap, er der ikke afgørende (statistisk signifikant) forskel på udviklingen for de to grupper.



Beskæftigelsesandel i procent ⁷	2002	2012
Personer med handicap	51	43,9
Personer uden handicap	81,2	77,5

Antallet af personer med et større handicap, som har et job, er nede på 26,8 procent, mens 67,1 procent af personer med mindre handicap er i arbejde.⁸

I 2012 var 19,1 procent af personer med handicap i job ansat på særlige vilkår.⁹ Det vil primært sige ansættelse i fleksjob, løntilskudsjob for førtidspensionister og beskyttet arbejde.

38,1 procent af personer i job med en psykisk lidelse var ansat på særlige vilkår. Det er en betydeligt større andel end blandt andre typer af handicap.¹⁰

I 2012 benyttede 12,8 procent af personer med handicap sig af hjælpemidler eller støtteforanstaltninger som for eksempel personlig assistance i forbindelse med deres arbejde.¹¹

Personer med handicap er ikke nær så ofte ansat i

ledende stillinger eller jobfunktioner, der kræver højeste kvalifikationsniveau, som personer uden handicap. Personer med handicap er hyppigere ansat i den offentlige sektor og på små arbejdspladser.¹²

I gennemsnit arbejder personer med handicap kortere tid og har et højere sygefravær, hvilket i særlig grad gør sig gældende for personer med store funktionsnedsættelser.¹³

Artikel 27 Arbejde og beskæftigelse

1. Deltagerstaterne anerkender retten for personer med handicap til at arbejde på lige fod med andre, (...)

Kilde: FN's konvention om rettigheder for personer med handicap



UDDANNELSE

Uddannelse er vigtigt for at få et job. Det gælder både den grundlæggende uddannelse og muligheden for efter- og videreuddannelse senere i livet.

Uddannelsesniveautet blandt personer med handicap er lavere end blandt personer uden handicap. 45,6 procent med handicap har ingen erhvervskompetencegivende uddannelse. Det gælder 39 procent uden handicap.¹⁴

Den største forskel i uddannelsesniveautet findes på de videregående uddannelser. 18,8 procent af personer med handicap har en videregående uddannelse,¹⁵ mens 29,1 procent af personer uden handicap har en lang uddannelse.¹⁶

Uddannelsesniveaue i procent¹⁷

	Med handicap	Uden
Ingen kompetencegivende uddannelse	45,6	39,0
Erhvervsuddannelse	35,5	31,9
Kort videregående uddannelse	3,7	4,1
Mellemlang videregående uddannelse	11,7	16,0
Lang videregående uddannelse	3,4	9,0

Regeringen har sat et nationalt mål om, at 96 procent af folkeskolens elever skal have almindelig undervisning i 2015.¹⁸ Almindelig undervisning vil sige, at eleverne ikke går i specialklasser eller specialskoler. I skoleåret 2012-2013 gik 2,6 procent af folkeskoleeleverne i grundskolen i en specialklasse i folkeskolen, mens 1,6 procent af eleverne gik på specialskoler med videre.¹⁹



Det er også et mål, at 95 procent af en ungdomsårgang skal have gennemført mindst en ungdomsuddannelse i 2015.²⁰ Unge med handicap kan søge forskellige former for kompensation, så de også kan gennemføre en ungdomsuddannelse. Ordblinde kan for eksempel få en it-rygsæk. Den indeholder software, der gør det muligt at få tekst læst op på en pc. Man kan også få sekretærhjælp eller tegnsprogstolkning. Cirka 11.700 unge fik forskellige former for kompensation på ungdomsuddannelserne i 2012.²¹

Der er også mulighed for at få forskellige former for kompensation på de videregående uddannelser. Her fik cirka 3.900 unge forskellige former for støtte i 2012.²²

Det er ikke muligt at få kompensation til efter- og videreuddannelse. Det kan gøre det sværere for personer med handicap at efter- og videreuddanne sig på lige fod med personer uden handicap. Det gør det også sværere for dem at tilpasse sig de skiftende krav på arbejdsmarkedet.²³

Siden 2007 har der været en Særligt Tilrettelagt Ungdomsuddannelse for unge med særlige behov, også

kaldet STU. Uddannelsen er beregnet til personer med handicap, som ikke kan gennemføre en ordinær ungdomsuddannelse med kompensation. Fra 2007-2011 har 1.300 elever fuldført en STU. Mere end en ud af tre unge på uddannelsen modtager førtidspension.²⁴ Omkring hver tredje elev på STU har gået i folkeskole på en specialskole.²⁵

Artikel 24 Uddannelse

1. Deltagerstaterne anerkender, at personer med handicap har ret til uddannelse. Med henblik på at virkeliggøre denne ret uden diskrimination og på grundlag af lige muligheder skal deltagerstaterne sikre et inkluderende uddannelsessystem på alle niveauer samt livslang læring, (...)

Kilde: FN's konvention om rettigheder for personer med handicap



SUNDHED

Danmark har med jævne mellemrum gennemført nationale sundheds- og sygelighedsundersøgelser siden 1987. De er med til at give et overblik over befolkningens generelle sundhedstilstand. Men indtil nu er der ikke gennemført undersøgelser, der ser direkte på sundheden hos personer med handicap.

Der findes få undersøgelser om specifikke handicap og sygdomme. Derfra ved vi eksempelvis, at mennesker med sindslidelser i gennemsnit lever 20-25 år kortere end den øvrige befolkning.²⁶ Vi ved også, at kræft hos personer med udviklingshæmning ofte først bliver opdaget for sent.²⁷

Nu har Statens Institut for Folkesundhed imidlertid fået til opgave at analysere sundhedstilstanden for mennesker med handicap ved hjælp af eksisterende data. Det skal skabe grundlag for at reducere uligheden i sundhed for personer med handicap, herunder mennesker med udviklingshæmning.

Personer med handicap har behov for at besøge den praktiserende læge, tandlæge med videre lige som alle

andre. Den seneste undersøgelse af tilgængeligheden til helseklinikker som for eksempel alment praktiserende læger, speciallæger og fysioterapeuter er fra 2004. Den viser, at 64,5 procent af klinikkerne ikke er tilgængelige.²⁸

Undersøgelsen måler kun på tilgængelighed for kørestolsbrugere ved klinikkernes indgang og på toiletforhold. Men der kan også være mange andre udfordringer for personer med handicap.

For eksempel kan det være umuligt at flytte sig over i tandlægestolen, op på lægens briks eller sidde rigtigt i forhold til en mammografiundersøgelse. Mennesker med kognitive eller sansehandicap kan også have vanskeligheder ved at orientere sig i klinikken og dens åbningstider, foretage tidsbestilling med videre.

Mange med og uden handicap vil også gerne bruge klinikkernes mulighed for e-konsultation, receptfornyelse og tidsbestilling over nettet. Det kræver, at hjemmesiderne opfylder krav til tilgængelighed.

Der er ikke lavet undersøgelser af tilgængeligheden til helseklinikernes hjemmesider. Men en undersøgelse af offentlige myndigheders hjemmesider så nærmere på Sundhed.dk.

Sundhed.dk er en hjemmeside med mange oplysninger og indgange vedrørende sundhed for borgere. Sundhed.dk får karakteren "Mangelfuldt tilgængeligt" i undersøgelsen.²⁹ Det betyder, at Sundhed.dk indeholder så mange fejl og mangler, at en eller flere handicapgrupper ikke kan bruge Sundhed.dk.



Artikel 25 Sundhed

Deltagerstaterne anerkender, at personer med handicap har ret til at nyde den højest opnåelige sundhedstilstand uden diskrimination på grund af handicap. Deltagerstaterne skal træffe alle passende foranstaltninger til at sikre, at personer med handicap har adgang til sundhedsydelse, som tager hensyn til køn, herunder sundhedsrelateret rehabilitering. (...)

Kilde: FN's konvention om rettigheder for personer med handicap



TILGÆNGELIGHED

Tilgængelighed er en helt basal forudsætning for, at personer med handicap kan deltage i samfundslivet.

Tilgængelighed dækker over fysisk tilgængelighed til bygninger, transportmidler og udearealer som eksempelvis skov, stand, parkeringspladser og fortove. Men tilgængelighed er også tilgængelighed til information og kommunikation, herunder de digitale medier, som webbutikker, offentlige myndigheders hjemmesider, netbanker, sociale medier, fjernsyn og radio.

UDEAREALER OG TRANSPORTMIDLER

Seks procent af Danmarks befolkning giver udtryk for, at de har problemer med at komme omkring udendørs.³⁰ Personer med funktionsnedsættelse i benene udgør 48 procent af den gruppe.³¹

At benytte tog og bus kan være en udfordring for nogle personer med handicap, og de må ofte planlægge mere, end personer uden handicap.

Hvis en kørestolsbruger for eksempel skal fra København til Fredericia, skal rejsen bestilles 48 timer i forvejen. Det lange varsel skyldes, at der skal være personale på stationen til at betjene en lift, så man som kørestolsbruger kan komme ind og ud af toget, da tog og perron ikke har samme højde.



Mange busser har installeret en lift, men som kørestolsbruger kan det være svært selv at betjene liften. Har man et synshandicap, kan det være svært at orientere sig på stationer og busholdepladser samt ved skift mellem transportmidler, da der ikke er lavet ledelinjer overalt. Hvis man har et kognitivt handicap, kan det for eksempel være svært at orientere sig, da det kan være en udfordring at læse skilte og overskue køreplaner.

10 procent af personer med handicap har besvær med at benytte tog og bus. Det gælder 23 procent af personer med større fysiske handicap og 27 procent af personer med større psykiske lidelser.³²

- **69** procent af hele befolkningen har enten bil, handicapbil, motorcykel eller scooter.
- **70** procent af personer med handicap har enten bil, handicapmotorcykel eller en handicapscooter.
- Heraf har **2,2** procent modtaget offentligt tilskud til køretøjet.
- **1,8** procent med handicapbil har modtaget offentligt tilskud til bilen.
- **0,5** procent har en handicapbil uden offentligt tilskud.

Personer med handicap, som ikke kan benytte kollektiv transport, har mulighed for at blive godkendt til individu-

el handicapkørsel. Det er primært personer, der bruger ganghjulpecmidler, som en rollator eller som er kørestolsbrugere, der kan godkendes til denne kørselsordning. Kørselsordningerne fungerer lidt forskelligt rundt om i landet, men hovedreglen er, at man bestiller kørslen på forhånd og bliver kørt fra hjemmet til bestemmelsesstedet.

Artikel 9 Tilgængelighed

1. Med henblik på at gøre det muligt for personer med handicap at få et selvstændigt liv og deltage fuldt ud i alle livets forhold skal deltagerstaterne træffe passende foranstaltninger til at sikre, at personer med handicap på lige fod med andre har adgang til de fysiske omgivelser og transportmuligheder, den information og kommunikation, herunder informations- og kommunikationsteknologi og -systemer, og de øvrige faciliteter og tilbud, der er åbne for eller gives offentligheden, både i byområder og i landdistrikter. (...)

Kilde: FN's konvention om rettigheder for personer med handicap



BYGNINGER

Bygningsreglementet indeholder mange bestemmelser, der skal sørge for tilgængeligheden for personer med handicap. Et eksempel er kravet om, at der skal være et teleslyngeanlæg eller et andet anlæg i lokaler, som er indrettet til fælles aktiviteter som koncerter, foredrag og anden underholdning. Det sikrer, at personer med hørenedsættelse kan få glæde af lyden i lokalet.

En undersøgelse fra Statens Byggeforskningsinstitut viser imidlertid, at der kan ske fejl i alle led af en byggeproces, og at der mangler viden om kravene.³³ En anden undersøgelse fra SBI påpeger, at Danmark har meget lidt kontrol med overholdelse af bygningsreglementet i sammenligning med andre lande.³⁴

Den manglende tilgængelighed skyldes også, at mange bygninger er gamle og opført på et tidspunkt, hvor der ikke var regler om tilgængelighed i byggelovgivningen.

Derfor giver disse bygninger problemer for personer med handicap. Reglerne om ombygning blev ændret for nogle år siden. I den forbindelse blev der indført krav om, at bestemmelserne om tilgængelighed også gælder, når der bygges om.



Erhvervs- og Byggestyrelsen så på tilgængeligheden til rådhus og jobcentre i november 2006. Her er både nye og gamle bygninger og rapporten viser at:

- Godt **15** procent af rådhusene manglede særlige parkeringspladser for mennesker med handicap.
- Knap **80** procent af rådhusene ikke havde teleslynge i byrådssalen.
- Knap **23** procent af rådhusene ikke havde niveaufri adgang i stueetagen.
- Knap **15** procent af rådhusene ikke havde handi-
captoiletter.
- Knap **12** procent af bygningerne ikke havde elevator og var på mere end to etager.

Siden kommunalreformen er der sket mange ændringer af de kommunale bygninger. Vi forventer derfor, at en gentagelse af undersøgelsen i dag ville vise bedre tilgængelighed.

DIGITAL TILGÆNGELIGHED

Det er vigtigt, at hjemmesider overholder den gængse standard for tilgængelighed for personer som eksempelvis ikke kan se, ikke kan bruge almindelig mus, har svært ved at overskue en hjemmeside eller som har problemer med at læse.

Hvis hjemmesiderne overholder standarden, kan en person med et synshandicap for eksempel få teksten læst højt. Det er muligt, hvis hjemmesiden er konstrueret, så det talesynteseprogram, som personen med synshandicap har på sin pc, kan "tale sammen" med hjemmesiden.

Vi har ingen lovgivning, der sikrer digital tilgængelighed, men siden 2008 har offentlige myndigheder været bundet af aftalen om åbne standarder.



En del af aftalen er, at offentlige myndigheders hjemmesider overholder den gængse standard for tilgængelighed.

Digitaliseringsstyrelsen målte tilgængeligheden til offentlig myndigheders hjemmesider i 2013. Undersøgelsen viser at:³⁵

- 14 netsteder - **6,8** procent får vurderingen god tilgængelighed.
- 111 netsteder - **54,4** procent får vurderingen jævn tilgængelighed.
- 71 netsteder - **34,4** procent får vurdering mangelfuld tilgængelighed.
- 10 netsteder - **4,4** procent har få vurderingen dårlig tilgængelighed.

Tilgængelighed til hjemmesider er højaktuelt i forbindelse med digitaliseringsreformen. Fremover skal alle uanset handicap bruge offentlige myndigheders hjemmesider og modtage digital post. Det er en del af indsatsen at sikre, digitale selvbetjeningsløsninger er tilgængelige, eller at der er alternative måder at betjene borgerne på.

BOLIG

Artikel 19

Retten til et selvstændigt liv og til at være inkluderet i samfundet.

Deltagerstaterne anerkender, at alle personer med handicap har lige ret til at leve i samfundet med samme valgmuligheder som andre, (...):

- a) at personer med handicap har mulighed for at vælge deres bopæl, samt hvor og med hvem de vil bo, på lige fod med andre og ikke er forpligtet til at leve i en bestemt boform,
- b) at personer med handicap har adgang til et udvalg af støttetilbud i hjemmet og på boligområdet (...),

Kilde: FN's konvention om rettigheder for personer med handicap



Som udgangspunkt bor personer med handicap på samme måde som andre. De bor i en selvstændig ejer-, andels- eller lejebolig. Der er dog flere med handicap, der bor til leje i forhold til personer uden handicap.³⁶

Hvis personens handicap kræver, at boligen er særligt fysisk tilgængelig, falder antallet af boliger, som man kan vælge mellem. Det kan også være svært at finde ud af, hvor de særligt tilgængelige boliger er. For at råde bod på dette, registrerer Landsbyggefonden almennyttige boliger i forhold til tilgængelighed.

Personer med handicap bor generelt på færre kvadratmeter end personer uden handicap. Personer, der er født med et handicap, eller som fik det før de fyldte 18 år, har mindre boliger end personer, der har fået deres handicap efter de fyldte 18 år.³⁷

Det har også betydning for boligens størrelse om man bor alene eller sammen med nogen. Personer i samliv har en 50 m² større bolig.³⁸ Der er en svag tendens til, at personer med en høj grad af funktionsnedsættelse bor alene.³⁹

Der er mulighed for at søge hjælp til særlig indretning af boligen i lovgivningen. 54.000 personer mellem 16 og 64 år fik lavet boligændringer i 2006. De fleste ændringer skete på køkken og bad.⁴⁰

BOTILBUD

Nogle personer med omfattende handicap bor i botilbud. Et botilbud består normalt af flere individuelle hjem, som ligger samlet. Der vil typisk både være private arealer for den enkelte og fællesarealer for flere personer. Dertil kommer servicearealer til personale med videre.⁴¹

Botilbud kan både være permanente og midlertidige. Hovedparten af botilbud opføres i dag efter reglerne i almenboligloven. Det giver personer med handicap de samme lejerettigheder som andre, der bor i almennyttige boliger. Personer i botilbud efter serviceloven har rettigheder, der så vidt muligt ligner de almindelige lejerettigheder.

Antal botilbud efter service- og almenboliglovens regler 2010:⁴²

	Antal døgnpladser
Midlertidige botilbud efter serviceloven	9.553
Permanente botilbud efter serviceloven	11.166
Botilbud efter almenboligloven	10.637



PERSONLIG STØTTE I HJEMMET OG FRITIDEN

Personer med handicap, som har behov for særlig støtte i hjemmet som for eksempel til at komme i bad, eller som har brug for ledsagelse i forbindelse med en tur i biografen, kan søge denne støtte hos kommunen.

I 2012 var der:⁴³

- **28.523** personer under 67 år, som fik hjemmehjælp.
- **2.024** personer, der havde en hjælperordning – BPA.
- **31.078** personer, som fik socialpædagogisk hjælp.
- **8.927** personer med ledsagerordning.
- **326** personer med en kontaktperson-ordning for døvblinde.

Artikel 19 Retten til et selvstændigt liv og til at være inkluderet i samfundet.

Deltagerstaterne anerkender, at alle personer med handicap har lige ret til at leve i samfundet med samme valgmuligheder som andre,

- a) at personer med handicap har mulighed for at vælge deres bopæl, samt hvor og med hvem de vil bo, på lige fod med andre og ikke er forpligtet til at leve i en bestemt boform,
- b) at personer med handicap har adgang til et udvalg af støttetilbud i hjemmet og på boligområdet...

Kilde: FN's konvention om rettigheder for personer med handicap



DEMOKRATI

At deltage i demokratiet vil blandt andet sige, at kunne stemme ved valg og deltage i den politiske debat.

Personer med handicap kan opleve forhindringer i forhold til at stemme ved valg. Det er en forhindring, hvis man ikke kan forstå de politiske partiers standpunkter og vurdere, hvor krydset skal sættes. Det er også en forhindring, hvis de politiske partiers materiale ikke er tilgængeligt.

Det er en forhindring, hvis man ikke selv kan udfylde stemmesedlen fysisk. Det er også en forhindring, hvis man ikke kan læse og forstå stemmesedlen uden hjælp på grund af sit handicap. Det kan for eksempel være personer med en erhvervet hjerneskade eller personer med udviklingshæmning.



Har man brug for hjælp, kan man tage en selvvalgt hjælper samt en valgstyrer eller en tilforordnet vælger med ind i stemmeboksen. Eller man kan få hjælp fra to valgstyrere eller tilforordnede vælgere.

Der er dog mange personer med handicap som mener, at det ikke er i overensstemmelse med retten til hemmelig afstemning, at der skal valgstyrere eller tilforordnede vælgere med ind i stemmeboksen.

Personer, som har fået udpeget en væрге og frataget den retlige handleevne efter værgemålslovens § 6, har ikke valget og kan heller ikke selv stille op til valg. Når en person får frataget den retlige handleevne, sker det udelukkende for at beskytte ham eller hende og typisk for, at personen kan få hjælp med at administrere sin økonomi.⁴⁴ Vi ved ikke, hvor mange personer der er under værgemål. Eneste statistik på området er antallet af iværksatte værgemål pr. år. I 2011 blev der iværksat 196 § 6 værgemål.⁴⁵

En undersøgelse, som Epinion har udført for DCH, viste, at de deltagere, der havde et handicap stemte mindst lige så ofte, som dem uden handicap.⁴⁶ Man kan dog ikke konkludere, at det gælder generelt for men-

nesker med handicap, fordi undersøgelsen var webbaseret og benyttede et panel, så nogle handicapgrupper har været underrepræsenteret eller helt fraværende.

Samme undersøgelse viste, at ni procent med fysiske handicap og otte procent med psykiske handicap var aktive i et politisk parti. Det samme gjaldt syv procent af dem uden handicap, som deltog i undersøgelsen.

En anden undersøgelse viser, at personer med mindre fysiske handicap diskuterer politik lige så tit som personer uden handicap. Men personer med større fysiske og psykiske handicap diskuterer politik i en mindre grad end personer uden handicap.⁴⁷

Artikel 29 Deltagelse i det politiske og offentlige liv

Deltagerstaterne skal (...):

a) at sikre, at personer med handicap effektivt og fuldt ud, direkte eller gennem frit valgte repræsentanter på lige fod med andre kan deltage i det politiske og offentlige liv, herunder at personer med handicap har ret til og mulighed for at afgive deres stemme og modtage valg.....

b) aktivt at fremme et miljø, hvor personer med handicap effektivt og fuldt ud kan deltage i varetagelsen af offentlige anliggender uden diskrimination og på lige fod med andre, og at fremme deres deltagelse i offentlige anliggender, herunder ved:

i) at deltage i ikke-statslige organisationer og foreninger, som beskæftiger sig med landets offentlige og politiske forhold, og i politiske partiers aktiviteter og administration, (...)

Kilde: FN's konvention om rettigheder for personer med handicap



HOLDNINGER TIL HANDICAP

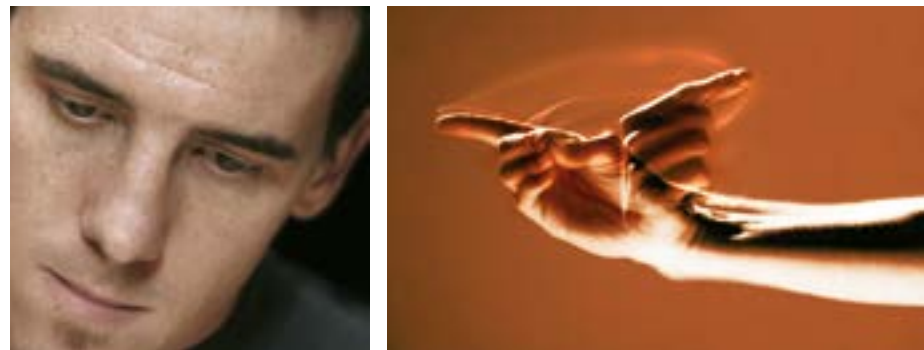
Holdningen til handicap i samfundet har stor betydning for, at personer med handicap kan fungere og deltage i samfundslivet.

I år 2000 så SFI nærmere på 1.000 personers holdninger til handicap. Deltagerne blev spurgt om deres:^{48, 49}

- Generelle holdninger til personer med handicap. Det betyder, at svarpersonen ikke er aktiv deltager i forhold til det, der spørges til.
- Specifikke holdning til personer med handicap. Det vil sige man spørger til en situation, hvor svarpersonen og personen med et handicap indgår sammen. Følgende spørgsmål er et eksempel fra undersøgelsen: "Hvad er det nærmeste sted en handicappet passager kunne sidde på en længere togrejse, hvis De skulle føle Dem tilpas under rejsen?"

Voksnes generelle holdninger til handicappede er overvejende positive. Især kvinder har positive generelle holdninger over for personer med handicap. Men undersøgelsen viser, at befolkningens specifikke holdninger til handicappede afhænger af hvilken type handicap, der er tale om. Resultaterne tyder på, at psykisk handicappede oftest udsættes for negative holdninger og fordomme. Personer med kommunikationshandicap og fysisk handicap, for eksempel kørestolsbrugere, er til gengæld bredt accepteret.

Sociale kontakter og venskaber med handicappede i barndommen øger positive holdninger til personer med handicap. Det viser undersøgelsen meget markant. Oplevelser med personer med handicap inden for de seneste år er også med til at øge den positive holdning, men har ikke den samme effekt som oplevelser i barndommen.



Når man spørger til diskrimination, mener stort set alle svarpersoner i undersøgelsen, at personer med handicap ikke bliver udsat for negativ forskelsbehandling.

SFI har i en undersøgelse omkring handicap og beskæftigelse set nærmere på holdningen til at have en kollega med handicap. Af undersøgelsen fremgår det at:⁵⁰

- **85,8** procent er villige til at arbejde sammen med en person med et handicap, hvis det kræver, at de bruger lidt tid på at hjælpe vedkommende.
- **27,2** procent mener, at ansættelse af en person med handicap vil øge arbejdsbelastningen.
- **55,4** procent er betænkelige ved at arbejde sammen med en person, der har meget store humørsvingninger, for eksempel en person, der er maniodepressiv.
- Henholdsvis **10,1** procent og **16,9** procent er betænkelige ved at arbejde sammen med en person, der sidder i kørestol eller er blind.
- **29,5** procent mener, at ansættelsen af en person med en psykisk lidelse vil være en belastning for det kollegiale fællesskab.
- **20,3** procent vil være utrygge ved at skulle arbejde sammen med en person med en psykisk lidelse.

Mediebilledet påvirker også vores holdninger. Den måde, man optræder på i mediebilledet, har betydning for, hvordan man bliver opfattet i befolkningen og om man har mulighed for at deltage i samfundslivet på lige fod med andre. Det gælder også mennesker med handicap.

En undersøgelse, som DCH iværksatte i 2012, viser, at personer med et synligt handicap kun optræder i 0,47 procent af DR Nyhedernes sendetid.



Undersøgelsen viser også, at når personer med handicap optræder, er det på en måde, der underbygger stereotyper og er med til at identificere personer med handicap med deres handicap.

Ifølge undersøgelsen illustrerer personer med et handicap ofte et bestemt problem og fremstilles ofte ved hjælp af stereotyper for eksempel som ofre for besparelser.



På samme måde viser undersøgelsen, at personer med handicap meget sjældent medvirker i udsendelserne på grund af deres job. 63 procent af deltagerne med handicap udtaler sig på egne vegne i nyhedsudsendelserne, mens det gælder for 95 procent af deltagerne uden handicap.

Kendskab til personer med handicap kan være med til at nedbryde fordomme og dermed være med til, at personer med handicap ikke føler sig diskriminerede.

I en undersøgelse fra SFI spørges der til, hvem personer med handicap føler sig diskriminerede af. Svarene er:

- Ven eller nabo - **10** procent.
- Familie eller slægtninge - **20** procent.
- Arbejdsgiver/personale i uddannelsessektor/arbejdskolleger/medstuderende - **24** procent.
- Personale i den kommunale administration - **15** procent.
- Hjemmehjælpere, støttepersoner, sundhedspersonale - **3** procent.
- Personer fra foreningsliv - **1** procent.
- Personale i butikker - **6** procent.
- Fremmed person - **11** procent.
- Andre - **12** procent.

Samme undersøgelse viser, at personer med handicap generelt føler sig mere udsat for diskrimination end personer uden handicap. Det vil sige, at personer med handicap oftere føler sig diskrimineret på grund af noget, der ligger ud over handicappet som alder eller etnicitet.

Personer med større fysisk handicap er mere udsat for diskrimination på baggrund af handicap end personer med mindre fysisk handicap. I forhold til psykiske handicap er personer med et synligt handicap mere udsat for diskrimination end personer med et ikke-synligt psykisk handicap.

Artikel 8 Bevidstgørelse

1. Deltagerstaterne forpligter sig til at vedtage umiddelbare, effektive og passende foranstaltninger til:

- a) at øge bevidstheden i hele samfundet, herunder i familien, om personer med handicap, og at skabe respekt for de rettigheder og den værdighed, der tilkommer personer med handicap,
- b) at bekæmpe stereotyper, fordomme og skadelig praksis i forhold til personer med handicap, herunder stereotyper, fordomme og skadelig praksis på grund af køn og alder, på alle livsområder,
- c) at fremme bevidstheden om evner hos og bidrag fra personer med handicap (...)

Kilde: FN's konvention om rettigheder for personer med handicap



VOLD

Artikel 16 Frihed for udnyttelse, vold og misbrug

Deltagerstaterne skal træffe alle passende lovgivningsmæssige, administrative, sociale, uddannelsesmæssige og andre foranstaltninger til at beskytte personer med handicap mod enhver form for udnyttelse, vold og misbrug, herunder som følge af køn, både i og uden for hjemmet.

Kilde: FN's konvention om rettigheder for personer med handicap



Personer med handicap oplever i højere grad end andre at blive udsat for vold. Hvis man har en psykisk lidelse, er man særligt udsat for vold. 4 ud af 10 personer med et større psykisk handicap svarer ja til at have været udsat for vold. Det er næsten dobbelt så mange som for personer uden handicap. Cirka hver fjerde med større fysisk handicap har oplevet vold.⁵¹

35 procent med større psykiske handicap har oplevet psykisk vold med trusler, latterliggørelse og nedværdigelse. Det gælder 17 procent blandt personer uden handicap. For fysisk vold er tallene henholdsvis 14 procent og syv procent.⁵²

Personer med handicap udsættes i større grad for vold i de nære relationer end personer uden handicap. Nære relationer vil sige tidligere eller nuværende partner eller et familiemedlem. Vold defineres som enten psykisk, fysisk, økonomisk eller seksuel.

En SFI undersøgelse viser, hvor mange personer, der har følt sig udsat for vold i de nære relationer indenfor det sidste år:⁵³

- **8** procent med større fysisk handicap.
- **7** procent med mindre fysisk handicap.
- **5** procent uden fysisk handicap.
- **16** procent med større psykisk handicap.
- **14** procent med mindre psykisk handicap.
- **5** procent uden psykisk handicap.



FRITID

Der er forskel på, hvor meget fritid det enkelte menneske har og på, hvordan fritiden bliver brugt. Det gælder også personer med handicap. En undersøgelse fra SFI viser, at det ikke er en forhindring i sig selv at have et handicap, når det drejer sig om aktiviteter som foreningsliv, frivilligt arbejde og det at tilbringe tid med familien.⁵⁴

Men der forskel på personer med og uden handicap, når man ser på individuelle fritidsaktiviteter som at gå i biografen, i teatret, på cafe, restaurant og lignende. Blandt personer uden handicap går godt 40 procent på cafe, i biografen eller lignende ugentligt eller månedligt. Det gælder kun 23 procent af personer med større fysiske og psykiske handicap.⁵⁵

Undersøgelsen viser også, at hvis en person deltager i én fritidsaktivitet, så øger det sandsynligheden for også at deltage i en anden. Her er beskæftigelse vigtigt.

Mange dyrker sport i fritiden. Men kun en fjerdedel af den danske befolkning med handicap deltager i foreningsport i en idrætsforening eller idrætsklub. Det gør næsten halvdelen af personer uden handicap.⁵⁶

Men forskellen er mindre, når det gælder idræt på egen hånd.⁵⁷

Dansk Handicap Idrætsforbund – DHIF har cirka 400 medlemsklubber med tilsammen omkring 13.600 medlemmer. DHIF's klubber tilbyder aktiviteter inden for mere end 30 idrætsgrene.⁵⁸



Artikel 30 Deltagelse i kulturellevet, rekreative tilbud, fritidsaktiviteter og idræt

Deltagerstaterne anerkender retten for personer med handicap til at tage del i kulturellevet på lige fod med andre (...)

Kilde: FN's konvention om rettigheder for personer med handicap



DET SOCIALE LIV

Personer med handicap tilbringer tid med den nærmeste familie på samme niveau som personer uden handicap. Personer med større psykiske handicap tilbringer dog langt mindre tid med den nærmeste familie.⁵⁹ Personer med psykisk handicap har heller ikke så ofte en partner.

En SFI undersøgelse viser, at mennesker med handicap ofte er kærester med andre med handicap på samme niveau. Eksempelvis har cirka 20 procent af personer med et fysisk handicap eller et større psykisk handicap en partner med samme grad af handicap. Mellem en og ti procent af personer uden handicap har en partner med en form for handicap.⁶⁰

Specielt personer med et psykisk handicap i alderen 16-40 år har et mere negativt syn på sandsynligheden for at finde og bo sammen med en partner i fremtiden, hvis de ikke har en partner i forvejen. Psykiske handicap går ifølge en SFI undersøgelse i høj grad ud over sexlivet, og personer med psykisk handicap har i lavere grad et aktivt sexliv.⁶¹

Sammenlagt har 60 procent af gruppen af personer med og uden handicap et barn. Heraf har syv procent et barn med et handicap. Hvis man kun ser på gruppen af personer med handicap har 63 procent et barn og 11 procent har et barn med handicap.

Forklaringen på, at personer med handicap generelt har flere børn med handicap kan være, at nogle sygdomme og handicap er arvelige.⁶²

Artikel 23 Respekt for hjemmet og familien

Deltagerstaterne skal træffe effektive og passende foranstaltninger til at afskaffe diskrimination af personer med handicap i alle forhold vedrørende ægteskab, familieliv, forældreskab og personlige forhold på lige fod med andre (...)

Kilde: FN's konvention om rettigheder for personer med handicap



NOTER

1 Hverdagsliv og levevilkår for mennesker med en funktionsnedsættelse, En analyse af sammenhænge mellem hverdagsliv, samliv, udsathed og type og grad af funktionsnedsættelse, SFI 13:26, udgivet 02.10.2013, p. 52.

<http://www.sfi.dk/rapportoplysninger-4681.aspx?Action=1&NewsId=4080&PID=9267>

2 Årsagen til at tallene ikke kan lægges sammen, er at der er overlap mellem de to grupper. Dvs. en del af de 30 pct. af befolkningen med fysisk har også en psykisk og en del af dem med psykisk har også en fysisk nedsættelse.

3-6 Særkørsel for Det Centrale Handicapråd, udført af SFI på baggrund af datamateriale fra undersøgelsen "Hverdagsliv og levevilkår for mennesker med en funktionsnedsættelse", En analyse af sammenhænge mellem hverdagsliv, samliv, udsathed og type og grad af funktionsnedsættelse, SFI 13:26, udgivet 02.10.2013.

7-11 Handicap og beskæftigelse, Udviklingen mellem 2002 og 2012, SFI, Det Nationale Forskningscenter for Velfærd 13:01, side 17 <http://www.sfi.dk/rapportoplysninger-4681.aspx?Action=1&NewsId=3793&PID=9267>

12 Handicap og beskæftigelse 2006, Vilkår og betingelser for handicappede på arbejdsmarkedet, SFI,08.10, København 2008, side 96.

13 Handicap og beskæftigelse 2006, Vilkår og betingelser for handicappede på arbejdsmarkedet, SFI,08.10, København 2008, side 96.

14 Handicap og Beskæftigelse, Udviklingen mellem 2002 og 2012, SFI,13:01, København 2013, side 136.

15 Handicap og Beskæftigelse, Udviklingen mellem 2002 og 2012, SFI,13:01, København 2013, tabel B 3.1 Videregående i alt er beregnet ud fra oplysningerne i tabel B 3.1.

16 Handicap og Beskæftigelse, Udviklingen mellem 2002 og 2012, SFI,13:01, København 2013, tabel B 3.1.

17 Handicap og Beskæftigelse, Udviklingen mellem 2002 og 2012, SFI,13:01, København 2013, tabel B 3.1.

18 Regeringens handicappolitiske handlingsplan, side 32
<http://www.sm.dk/Publikationer/Sider/VisPublikation.aspx?Publication=732>

19 Folkeskolen.dk., tirsdag den 6. august 2013, Eleverne får i højere grad specialundervisnings i udkantkommuner, <http://www.folkeskolen.dk/531986/eleverne-faar-i-hojere-grad-specialundervisning-i-udkantskommuner>

20 Regeringsgrundlaget "Et Danmark, der står sammen", http://www.stm.dk/publikationer/Et_Danmark_der_staar_sammen_11/Regeringsgrundlag_okt_2011.pdf

21 Undervisningsministeriets hjemmeside SPS – Specialpædagogisk støtte, <http://www.uvm.dk/Uddannelser/Paa-tvaers-af-uddannelserne/SU-og-andre-stoetteordninger/SPS>

22 Undervisningsministeriets hjemmeside SPS – Specialpædagogisk støtte, <http://www.uvm.dk/Uddannelser/Paa-tvaers-af-uddannelserne/SU-og-andre-stoetteordninger/SPS>

23 Voksen-, efter- og videreuddannelse – også for mennesker med funktionsnedsættelse? Center for Ligebehandling af Handicappede, 2008.
http://www.ch.dk/fileadmin/templatech/filer/rapporter_og_notater/Videreuddannelse/videreudd.pdf

24 Undervisningsministeriets hjemmeside SPS – Specialpædagogisk støtte, <http://www.uvm.dk/Uddannelser/Paa-tvaers-af-uddannelserne/SU-og-andre-stoetteordninger/SPS>

25 Undervisningsministeriets hjemmeside. Statistik om ungdomsuddannelse for unge med særlige behov, <http://www.uvm.dk/Service/Statistik/Tvaergaaende-statistik/Statistik-om-ungdomsuddannelse-for-unge-med-saerlige-behov>

26 <http://www.regionsyddanmark.dk/wm384034>

27 <http://www.sus.dk/projekter/udviklingshaemmet-og-kraeftramt/>

28 Undersøgelse af tilgængeligheden for handicappede på klinikker drevet efter overenskomst med den offentlige sygesikring, udgivet af Amdradsforeningen 2005.

29 Kortlægning af udvalgte hjemmesider overholdelse af WCAG 2.0, udarbejdet af Sensus ApS for Digitaliseringsstyrelsen, den 17. december 2012, version 1.0 <http://www.digst.dk/~media/Files/Arkitektur%20og%20standarder/Tilg%C3%A6ngelighed/Kortl%C3%A6gning%202012%20for%20Digitaliseringsstyrelsen.pdf>

30 Særkørsel for Det Centrale Handicapråd, udført af SFI på baggrund af datamateriale fra undersøgelsen "Hverdagsliv og levevilkår for mennesker med en funktionsnedsættelse", En analyse af sammenhænge mellem hverdagsliv, samliv, udsathed og type og grad af funktionsnedsættelse, SFI 13:26, udgivet 02.10.2013, p. 52.

sættelse”, En analyse af sammenhænge mellem hverdagsliv, samliv, udsathed og type og grad af funktionsnedsættelse, SFI 13:26, udgivet 02.10.2013.

31 Handicap og samfundsdeltagelse 2006, SFI, 08:18, Steen Bengtson, København 2008, side 130.

32 Særkørsel for Det Centrale Handicapråd, udført af SFI på baggrund af datamateriale fra undersøgelsen ”Hverdagsliv og levevilkår for mennesker med en funktionsnedsættelse”, En analyse af sammenhænge mellem hverdagsliv, samliv, udsathed og type og grad af funktionsnedsættelse, SFI 13:26, udgivet 02.10.2013.

33 Bygningsreglementets tilgængelighedsbestemmelser set i forhold til byggeprocessen, SBI 12:16, Anne Kathrine Fransen m fl. København 2012.

34 Regulering af tilgængelighed i udlandet, Statens Byggeforskningsinstitut SBI, 2013 <http://www.sbi.dk/tilgaengelighed/bygningsindretning/regulering-af-tilgaengelighed-i-udlandet/regulering-af-tilgaengelighed-i-udlandet-1>

35 Kortlægning af udvalgte hjemmesider overholdelse af WCAG 2.0, udarbejdet af Sensus ApS for Digitaliseringsstyrelsen, den 17. december 2012, version 1.0 <http://www.digst.dk/~media/Files/Arkitektur%20og%20standarder/Tilg%C3%A6ngelighed/Kortl%C3%A6gning%202012%20for%20Digitaliseringsstyrelsen.pdf>

36 Særkørsel for Det Centrale Handicapråd, udført af SFI på baggrund af datamateriale fra undersøgelsen ”Hverdagsliv og levevilkår for mennesker med en funktionsnedsættelse”, En analyse af sammenhænge mellem hverdagsliv, samliv, udsathed og type og grad af funktionsnedsættelse, SFI 13:26, udgivet 02.10.2013.

37 Handicap og samfundsdeltagelse 2006, SFI, 08:18, Steen Bengtson, København 2008, side 109.

38 Handicap og samfundsdeltagelse 2006, SFI, 08:18, Steen Bengtson, København 2008, kapitel 4.

39 Handicap og samfundsdeltagelse 2006, SFI, 08:18, Steen Bengtson, København 2008, kapitel 3.

40 Handicap og samfundsdeltagelse 2006, SFI, 08:18, Steen Bengtson, København 2008, kapitel 4.

41 Ministeriet for børn, ligestilling, integration og sociale forhold. Nøgletal, Voksne med handicap, modtagere af sociale servicetilbud. <http://www.sm.dk/noegletal/sociale-omrader/handicap/voksne/Sider/Start.aspx>

42 Bo Liv, Viden om indsats i botilbud, Socialstyrelsen.

43 Ministeriet for børn, ligestilling, integration og sociale forhold. Nøgletal, Voksne med handicap, modtagere af sociale servicetilbud. <http://www.sm.dk/noegletal/sociale-omrader/handicap/voksne/Sider/Start.aspx>

44 Institut for Menneskerettigheder, Handicapkonventionen, artikel 29, <http://menneskeret.dk/emner/handicap/forstaa-konvention/politik/artikel-29-deltagelse-politiske-offentlige-liv/imr-artikel>

45 Selvbestemmelse og værgemål i Danmark, Ligebehandlings- og Monitoreringsafdelingen, Institut for Menneskerettigheder, Afdelingsleder: Susanne Nour (ansvarlig for undersøgelsen), Forfattere: Lisbeth Garly Andersen, Institut for Menneskerettigheder, Maria Ventegodt Liisberg, Institut for Menneskerettigheder, Pia Justesen, Justadvice, side 60.

46 Epinion for DCH i maj 2013. Undersøgelsens resultater bygger på en webbaseret undersøgelse fra Epinions Danmarkspanel. Dette betyder, at undersøgelsen ikke repræsenterer den brede gruppe af personer med handicap, idet gruppen af personer med for eksempel udviklingshæmning vil have svært ved at deltage i undersøgelsen.

47 ”Hverdagsliv og levevilkår for mennesker med funktionsnedsættelse”, p. 90 og 91.

48 Holdninger til handicappede, En surveyundersøgelse af generelle og specifikke holdninger, Henning Olsen, Socialforskningsinstituttet, 00:14.

49 Voksnes holdninger til handicappede, SFI, 00:17, Forfatter Henning Olsen. Udgivet 01.12.2000, København.

50 Handicap og Beskæftigelse, Udviklingen mellem 2002 og 2012, SFI,13:01, København 2013, side 121.

51 Hverdagsliv og levevilkår for mennesker med en funktionsnedsættelse, En analyse af sammenhænge mellem hverdagsliv, samliv, udsathed og type og grad af funktionsnedsættelse, SFI 13:26, udgivet 02.10.2013, tabel 9.6 side 133.

52 Hverdagsliv og levevilkår for mennesker med en funktionsnedsættelse, En analyse af sammenhænge mellem hverdagsliv, samliv, udsathed og type og grad af funktionsnedsættelse, SFI 13:26, udgivet 02.10.2013.

53 Hverdagsliv og levevilkår for mennesker med en funktionsnedsættelse, En analyse af sammenhænge mellem hverdagsliv, samliv, udsathed og type og grad af funktionsnedsættelse, SFI 13:26, udgivet 02.10.2013 side 89.

54 Hverdagsliv og levevilkår for mennesker med en funktionsnedsættelse, En analyse af sammenhænge mellem hverdagsliv, samliv, udsathed og type og grad af funktionsnedsættelse, SFI 13:26, udgivet 02.10.2013, side 82.

55 Hverdagsliv og levevilkår for mennesker med en funktionsnedsættelse, En analyse af sammenhænge mellem hverdagsliv, samliv, udsathed og type og grad af funktionsnedsættelse, SFI 13:26, udgivet 02.10.2013, side 87.

56 Dansk Handicap Idræts-Forbunds hjemmeside,
<http://www.dhif.dk/document/default.asp?documentID=43&id=97>

57 Hverdagsliv og levevilkår for mennesker med en funktionsnedsættelse, En analyse af sammenhænge mellem hverdagsliv, samliv, udsathed og type og grad af funktionsnedsættelse, SFI 13:26, udgivet 02.10.2013, side 86 og 97.

58 Hverdagsliv og levevilkår for mennesker med en funktionsnedsættelse, En analyse af sammenhænge mellem hverdagsliv, samliv, udsathed og type og grad af funktionsnedsættelse, SFI 13:26, udgivet 02.10.2013, side 111.

59 Hverdagsliv og levevilkår for mennesker med en funktionsnedsættelse, En analyse af sammenhænge mellem hverdagsliv, samliv, udsathed og type og grad af funktionsnedsættelse, SFI 13:26, udgivet 02.10.2013, side 120.

60 Særkørsel for Det Centrale Handicapråd, udført af SFI på baggrund af datamateriale fra undersøgelsen "Hverdagsliv og levevilkår for mennesker med en funktionsnedsættelse", En analyse af sammenhænge mellem hverdagsliv, samliv, udsathed og type og grad af funktionsnedsættelse, SFI 13:26, udgivet 02.10.2013.

61 SFI UPDATE, oktober 2013, Flere sindslidende udsættes for vold af Carsten Wulff.

62 SFI UPDATE, oktober 2013, Flere sindslidende udsættes for vold af Carsten Wulff.

63 Hverdagsliv og levevilkår for mennesker med en funktionsnedsættelse, En analyse af sammenhænge mellem hverdagsliv, samliv, udsathed og type og grad af funktionsnedsættelse, SFI 13:26, udgivet 02.10.2013, side 144.

KOLOFON:

Udgiver: Det Centrale Handicapråd

Pjecen kan bestilles gratis hos:

Det Centrale Handicapråd

Bredgade 25, opgang F. 4. sal

1260 København K.

Tlf: 33 11 10 44

Mail: dch@dch.dk

Hjemmeside: www.dch.dk

Maj 2014

Samlet oplag: 5.000

ISBN: 9788790985721

Tryk: Rosendahls Schultz Grafisk

Pjecen kan læses på www.dch.dk og kan frit citeres med tydelig kildeangivelse.

DET CENTRALE HANDICAPRÅD
BREDGADE 25F, 4. SAL
1260 KØBENHAVN K.

TLF. 33 11 10 44

MAIL: DCH@DCH.DK
WEB: WWW.DCH.DK

