

MAISON DU TOURISME

# Pays des Sources

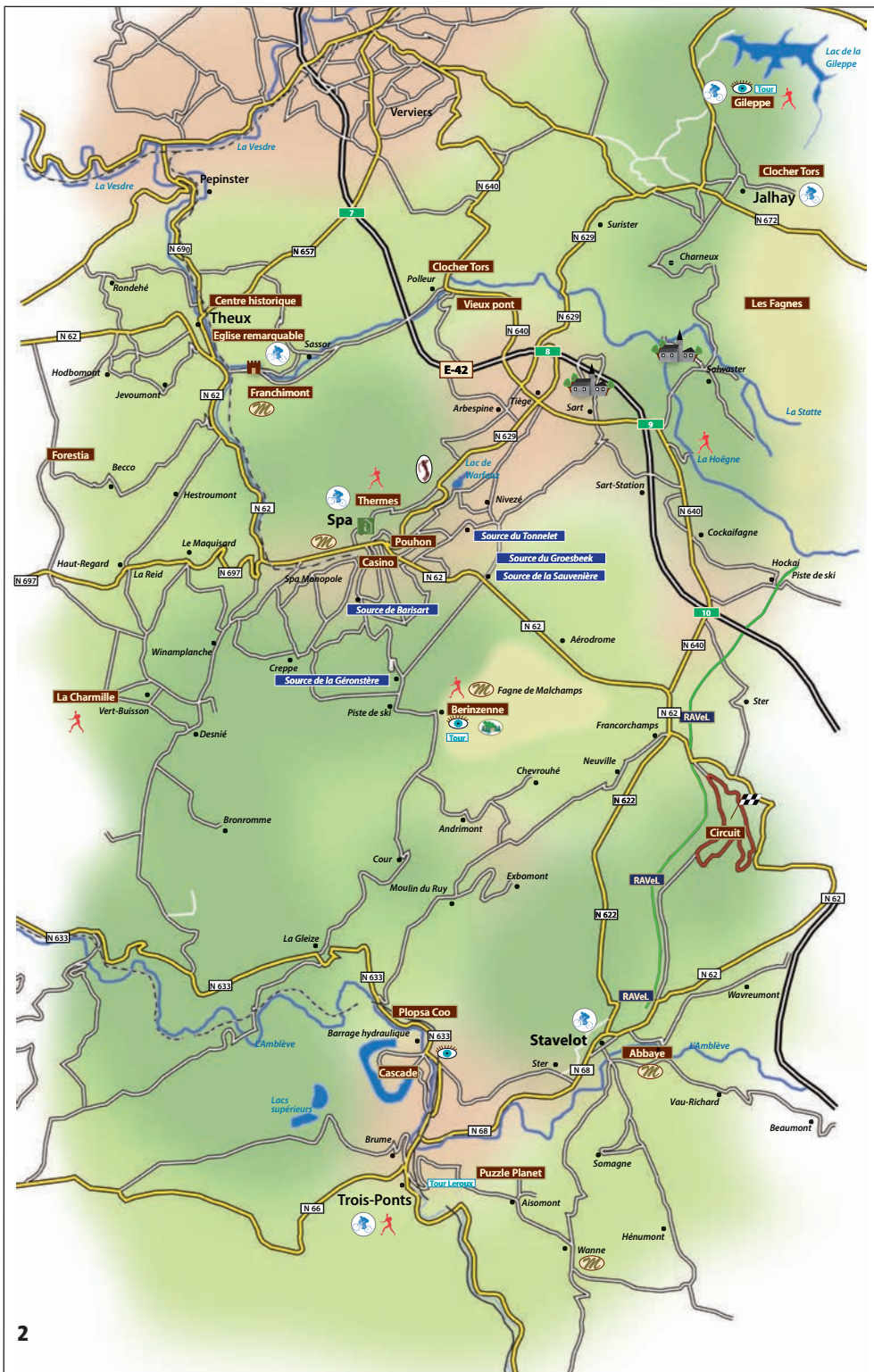
## Guide touristique



Jalhay Spa Stavelot Theux Trois-Ponts



MAISON DU TOURISME  
Pays des Sources



# Bienvenue au Pays des Sources

Composé des plus belles villes de l'Ardenne, le Pays des Sources est sans aucun doute la source touristique de la région.

Muni d'une offre hôtelière exceptionnelle allant de la chambre d'hôtes à l'hôtel 4 étoiles, il permet aux touristes de profiter au maximum de leur séjour en leur offrant tous les services dignes du paradis sur terre : accueil, gastronomie et animations diverses.

Outre son patrimoine remarquable et ses sites naturels d'exception, il peut ainsi satisfaire tous les amateurs de culture, de sport et de folklore. Cette offre touristique serait loin d'être complète si l'on oubliait le point fort de l'Ardenne Bleue : l'Eau.

A l'état naturel, en soins thermaux ou encore en dégustation à votre table, toutes ses perles ne manqueront pas de vous satisfaire.

## Jalhay Spa Stavelot Theux Trois-Ponts



### Légende

-  **Abbaye** Site touristique
-  Musée
-  Château
-  Location de vélo
-  Village remarquable
-  Tour
-  Golf
-  Centre Nature
-  **RAVeL** Voie lente
-  Promenades



**Charles Gardier**  
Président



**Isabelle Grégoire**  
Directrice

Maison du Tourisme du Pays des Sources





# Pays des Sources



## Maison du Tourisme du Pays des Sources

Place Royale, 41 4900 SPA

Tél. 087 79 53 53 - Fax 087 79 53 54

info@pays-des-sources.be

www.pays-des-sources.be

**Jalhay**, le plein de nature pages 6 à 17

**Spa**, ville thermale, chic et festive pages 18 à 35

**Stavelot**, entre nature et culture pages 36 à 49

**Theux**, terre d'histoire pages 50 à 59

**Trois-Ponts**, source d'évasion pages 60 à 71

**Bibliographie du Pays des Sources** pages 72 à 75

Avec le soutien du Commissariat Général au Tourisme de la Région Wallonne.



### Distances

Liège :	43 km
Bruxelles :	132 km
Anvers :	155 km
Gand :	190 km
Bruges :	234 km
Maastricht :	40 km
Amsterdam :	266 km
Aachen :	40 km
Luxembourg :	132 km
Lille :	242 km
Cologne :	107 km
Utrecht :	232 km
Paris :	411 km
Londres :	498 km







Bienvenue à

# Jalhay-Sart

le plein de  
nature



## Office du Tourisme de Jalhay-Sart

Place du Marché, 242 4845 JALHAY-SART

Tél. 087 47 47 37 - Fax 087 77 65 26

[www.tourismejalhaysart.be](http://www.tourismejalhaysart.be) - [info@tourismejalhaysart.be](mailto:info@tourismejalhaysart.be)

Jalhay-Sart se situe au pied des Hautes-Fagnes dans une des plus belles réserves de Belgique. De nombreuses promenades pédestres, équestres ou cyclistes parcourent nos forêts, nos campagnes où longent nos rivières spectaculaires de la Hoëgne, de la Statte ou de la Sawe. A lui seul, le site impressionnant du barrage de la Gileppe mérite le déplacement! Jalhay, terre de traditions et d'accueil, a conservé vivace l'esprit de la fête et du folklore et vous offre une grande diversité d'hébergements de qualité et de restaurants du terroir. Autant de bonnes raisons pour venir faire le plein de nature chez nous en passant par notre Office du Tourisme à Sart.

Situation géographique, évocation historique	8
Jalhay, Herbiester, Charneux	9
Barrage de La Gileppe	10
Le plateau des Hautes Fagnes et la réserve naturelle	11
Solwaster	12
Sart	13
Vallée de la Hoëgne	14
Nivezé	15
Tiège et ses puits	16
Surister et Fourir	17

## Infos pratiques

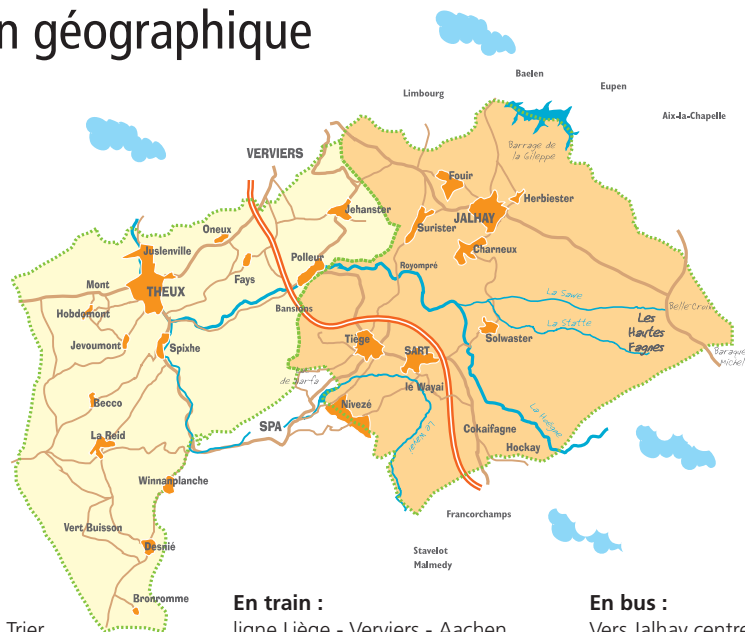
**Distributeur de billets :** à Jalhay à la banque ING ou au centre de Spa.

**Commerces :** de nombreux commerces de proximité à Jalhay, Sart, Tiège (boulangeries, boucheries, pharmacies, ...).

**Locations de vélos :** Priesville 6 - AB Bike route de Balmoral 35 - la Tour de la Gileppe.



# Situation géographique



## En voiture :

E42 Verviers - Trier  
Sorties n°8 ou 9  
E25 Liège - Aywaille - Luxembourg  
Sortie n°46 Remouchamps

## En train :

ligne Liège - Verviers - Aachen  
Arrêt à Verviers ou Spa  
**+ 32 (0) 2 528 28 28**  
[www.b-rail.be](http://www.b-rail.be)

## En bus :

Vers Jalhay centre,  
lignes 390,393  
Vers Tiège, Sart, Solwaster :  
lignes 294,295,395  
**+ 32 (0) 4 361 94 44**  
[www.infotec.be](http://www.infotec.be)

# Villages de Jalhay, Herbiester, Charneux



Le village de Jalhay est situé aux portes du Parc Naturel des Hautes-Fagnes et à l'orée de la forêt de l'Hertogenwald. Les anciennes fermes du Haut Vinave témoignent de l'habitat traditionnel de la région. L'ancienne Maison de Justice était installée dans l'une d'entre elles.

## L'église Saint-Michel

Construite en 1514, elle fut détruite par un grand incendie en 1835. La tour en moellons est la seule partie qui subsiste de l'ancien édifice ; elle est surmontée d'une flèche hélicoïdale qui la classe dans l'association des clochers tors d'Europe.

## Le Tigelot

Jalhay fut traversée au long de son histoire par toutes les armées européennes en campagne. Ce fut encore le cas pendant la 2<sup>ème</sup> guerre mondiale. Des monuments commémoratifs s'élèvent aux endroits où des aviateurs furent abattus, notamment au Tigelot où se dresse le monument canadien.

## Le carrefour de Belle-Croix

Au carrefour des routes de Jalhay et d'Eupen, se dresse un calvaire monumental, à l'ancien emplacement de la maison d'un sabotier. Pendant la construction, à cet endroit, du relais de la malle poste, un inconnu inscrivit une prière sur la porte et déposa un beau crucifix, qui donna son nom au carrefour de «Belle-Croix».



# Évocation historique

La région fut très tôt peuplée par les Celtes. Les Francs, établis dans nos régions à partir des IV<sup>ème</sup> et V<sup>ème</sup> siècles sont à l'origine des localités jalhaytoises.

Charlemagne fit de Jalhay un domaine de chasse. Le roi de Lotharinge détacha cette terre de l'abbaye de Stavelot et la donna au Prince-Évêque de Liège. Celui-ci fit défricher et cultiver son domaine.

Le sol, riche en minerai de fer, permit à la métallurgie de se développer tout au long de la Hoëgne et fit la fortune du pays du XIV<sup>ème</sup> au XVII<sup>ème</sup> siècle. Jusqu'à ce qu'en 1468, le duc de Bourgogne, Charles le Téméraire, ne vienne détruire les forges où avaient été fondues les armes des «Six Cents Franchimontois» qui le combattirent à Liège.

Il saccagea la contrée et détruisit les «makas» (forges). Depuis lors, la vocation de la commune fut essentiellement agricole.

Dès le XV<sup>ème</sup> siècle, le Prince-Évêque de Liège accorda aux bourgeois de Jalhay, de Sart et de Surister des droits, comme le droit d'une Cour de justice locale, le titre de ville, l'élection d'un bourgmestre, des droits commerciaux... Les perrons de Sart et de

8 Surister en témoignent encore.



## Le carnaval de Jalhay et autres festivités

Son origine est plus que centenaire. Il a lieu le dimanche qui suit le Mercredi des Cendres et joue de la rivalité opposant, à cette occasion, la «bande» de Jalhay (les boûs ou bœufs) à celle de Herbiester (les séglés ou sangliers).

Un groupe typiquement local, le tambour-major et ses six lanciers, assure la tradition. Depuis 1893, suite à une rixe entre lanciers, les sabres sont en bois...

## Jalhay, c'est également le Chou et le Bœuf

Le fameux chou de Jalhay que l'on récolte en hiver se déguste en janvier dans la salle et les restaurants du village lors de soirées mémorables.

La fête du bœuf a lieu fin juillet. Des bêtes entières sont rôties à la broche, marquant un autre grand moment de convivialité.





# Nature grandiose Le Barrage de la Gileppe

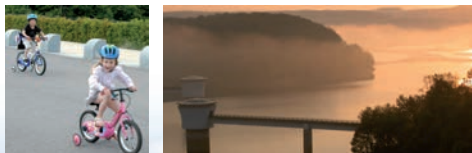
La proximité du plateau des Hautes Fagnes, recouvert de tourbières, vaut à Jalhay d'avoir un réseau très dense de ruisseaux et de rivières.

L'acidité élevée de la tourbe a donné aux eaux de la région des qualités toutes indiquées au lavage de la laine. Elle est à l'origine du développement lainier et économique de la région verviétoise.

Le Barrage de la Gileppe fut construit pour répondre à la demande en eau de l'industrie lainière. Cet ouvrage d'art, premier du genre réalisé en Belgique, fut inauguré le 28 juillet 1878. En 1971, des travaux de relèvement du barrage ont porté la capacité de retenue d'eau à 26 millions de mètres cubes. La largeur à la base est passée de 65 à 235 mètres et sa hauteur est d'environ 60 mètres. Un majestueux lion de 300 tonnes, œuvre de Félix Bourré, couronne le tout. Du Belvédère et du haut de la tour panoramique de 77 mètres, on découvre toute la beauté du lac et de la forêt. Des visites de groupes sont organisées sur rendez-vous : la tour panoramique, le barrage, le nouveau centre d'interprétation construit au pied de la tour et le sentier didactique. Les sportifs pourront louer sur place des vélos et faire le tour du lac.

## L'Hertogenwald

La «Forêt des ducs» est une relique de l'immense forêt ardennaise qui couvrait notre pays à l'époque de la conquête de la Gaule par Jules César. L'exploitation forestière est une composante importante de l'économie de la commune. Un parcours didactique de 2 km aménagé par le département nature et forêt de la Région Wallonne permet aux petits et aux grands de découvrir de façon ludique la faune et la flore.



**La promenade 44** permet de faire le tour du lac (15 km) et de pénétrer dans la majestueuse forêt de l'Hertogenwald.

# Parc naturel Hautes Fagnes Eifel



Les Hautes Fagnes sont un haut plateau, recouvert de bois et de tourbières. Premier relief en venant de la mer, les Fagnes reçoivent une moyenne de 70 jours de neige par an, ce qui permet la pratique du ski de fond et alpin en Belgique. La Réserve Naturelle des Hautes Fagnes fut créée en 1957 et le Parc Naturel Hautes Fagnes Eifel en 1971.

Aujourd'hui, la réserve naturelle a pour but de conserver les paysages, les landes, les tourbières ainsi que la flore et la faune rares et exceptionnelles de ce type de milieu.



En effet, elle abrite les derniers couples de tétras-lyre de Belgique, des espèces rares de plantes, comme des orchidées ou encore la drosera (une plante carnivore). Même si aujourd'hui encore, une promenade en fagne s'envisage avec un peu de prudence, des pistes balisées et sécurisées permettent de découvrir en toute quiétude l'immense paysage fagnard, pour le plus grand bonheur des amoureux de nature.

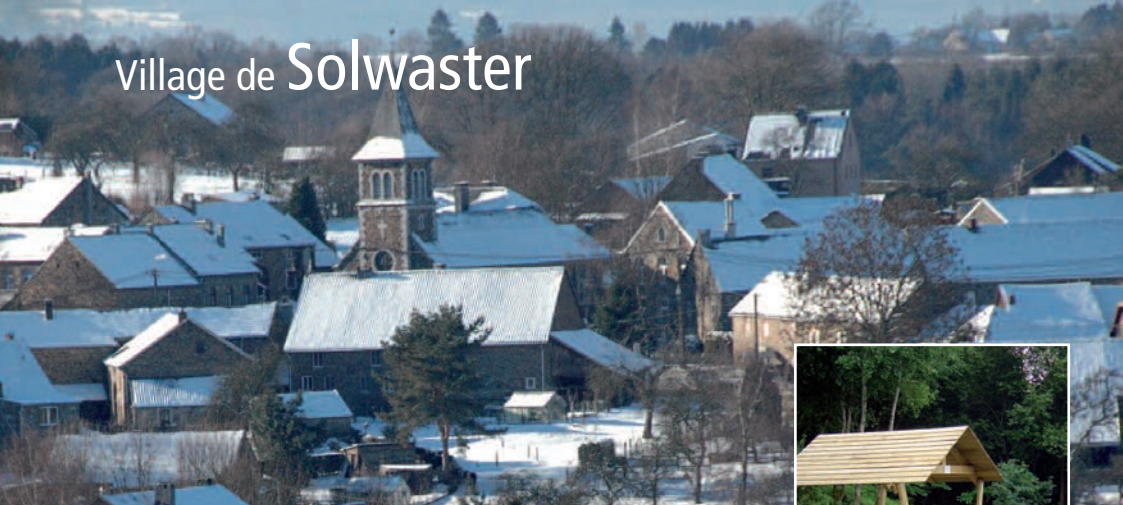
**La promenade 58** vous mènera du village de Solwaster jusqu'à la Vecquée. Ce nom vient du mot «Évêque». Cet ancien chemin suivait la limite sud de la Principauté de Liège, depuis Bérinzenne et Malchamps jusqu'à Hockai, d'où partait une voie très fréquentée au 17<sup>ème</sup> siècle dénommée la «Voie de Fer».

Les zones C ne sont accessibles qu'avec un guide accrédité et les zones D sont totalement interdites pour protéger la faune. La réserve peut être fermée pour des raisons de sécurité.





# Village de Solwaster




Ce petit village, au pied de la fagne, est un des plus beaux de la région. Il a conservé la majeure partie de son habitat traditionnel.




## La Sawe



Née dans la Grande Fange de Jalhay, cette rivière pittoresque cascade jusqu'au pied de Gospinal, dévalant plus de 250 m. de dénivelé sur un parcours de 4 km. Elle est une des rivières les plus spectaculaires du Haut Plateau.

 **La promenade 56** vous fera découvrir cette rivière sauvage, ainsi que les lieux dits de «la Pierre del' Macrâle» (de la sorcière) ou encore la belle «Cascade du Bain de Diane».

 **La promenade 57** remonte la Statte et sa vallée, avec l'impressionnant rocher de Bilisse et le grand pierrier.

## La Statte et le Rocher de Bilisse

Après les tourbières de Wihonfagne et de Henquet, la Statte accélère spectaculairement son cours pour ne retrouver son calme qu'au pied du «Rocher de Bilisse». Résultat des plissements et soulèvements d'un lointain passé géologique, cet escarpement abrupt a redressé presque à la verticale ses phyllades et quartzites compacts et durs qui résistèrent à l'érosion. Autrefois, cet endroit était réputé habité par les «sotès».

**Le dolmen** En 1887, fut découverte, dans les bois du Houssé, cette lourde dalle tabulaire de quartzite, semblable à celles du néolithique, il y a plus de 4 000 ans... Par la suite, rien ne vint confirmer son authenticité...



# Village de Sart

## Un passé à retrouver...

Sart forme un plateau entre le Wayai au sud-ouest et la Hoëgne à l'est.

Sart est né probablement au XI<sup>ème</sup> siècle, quand les paysans défrichèrent («essartèrent») la forêt ardennaise.


De nombreuses traces de cette longue histoire sont encore présentes. Groupés autour de la Place du Marché, plusieurs bâtiments classés au Patrimoine de Belgique tels la Tour forte de l'église Saint-Lambert (X et XV<sup>ème</sup>), le perron, symbole des libertés communales (XV<sup>ème</sup>), la belle maison bourgeoise «As hôts egrés» caractéristiques du style gothico-rennaissance de la fin du XVI<sup>ème</sup> et le chêne pluricentenaire témoignent de notre passé. D'autres, magnifiquement restaurés, complètent l'harmonie architecturale de la place ; ainsi, la Maison Bronfort, ancienne boucherie et ancien hôtel du Perron, siège actuel du Comité culturel ; la maison du maquis où se cacha le Prince Charles pendant l'occupation 1944 ; l'ancienne maison vicariale siège de l'actuel Office du tourisme et les nombreuses fermettes traditionnelles datant pour la plupart du XIX<sup>ème</sup> siècle.



## Bâti traditionnel

Bâtie en pierre de grès, la maison traditionnelle se compose de trois éléments réunis sous un même toit : le corps de logis, l'étable et la grange. Une cour ouverte sépare la maison des hangars, le verger attenant à la maison permet la mise en pâture des jeunes bêtes. Le tout contribue à former un ensemble esthétique, sobre et aéré.



 **La promenade 48** qui part de la Place du Marché, descend vers la vallée de la Hoëgne par le Croupet du Moulin et vous fera découvrir les vestiges d'une des anciennes forges qui firent la prospérité du pays.

## Folklore et traditions : Le laetare de Sart et Tiège et la Fête des Vieux Métiers

Les traditions sont vivaces à Sart. Le «Laetare» a lieu quinze jours après le carnaval de Jalhay. Une amicale rivalité anime les villages de Sart et de Tiège. Les cortèges de chars décorés de milliers de fleurs en papier et tirés par des chevaux de trait avec leurs harnachements traditionnels sont menés depuis les deux villages par les personnages du «Courrier» et de la «Bergère».

Autre tradition sarthoise bien ancrée, celle de la Fête des Vieux Métiers. Elle invite à une remontée dans le temps, l'espace d'un week-end pour «r'prendre racine», reprendre racine et retrouver les gestes des métiers et de la vie du village autrefois.



# La vallée de la Hoëgne

Ce sont incontestablement les rivières fagnardes qui ont donné aux paysages de la région leur caractère de beauté sauvage.

## La reine des promenades

Découverte d'une des plus belles rivières née au cœur de la réserve naturelle des Hautes-Fagnes. La Hoëgne, qui s'appelle d'abord «Polleur», naît à 660 mètres d'altitude à proximité de la Baraque Michel et du Mont Rigi. Après avoir serpenté dans les tourbières fagnardes, brusquement, à la passerelle du Centenaire, la pente s'accroît et la Hoëgne devient torrent jusqu'à Belleheid, à 380 mètres d'altitude.

La Hoëgne fut le site d'une importante exploitation du minerai de fer au cours des siècles passés, ce qui fit le renom du marquisat de Franchimont.

La vallée de la Hoëgne est d'un intérêt botanique remarquable pour les hépatiques, les mousses et les fougères que l'on peut y observer. Cette portion de la vallée fut traversée sur son flanc sud-ouest par la ligne de chemin de fer «Spa/Trois-Ponts», désaffectée depuis 1970 et en cours d'aménagement pré-ravel.

Le sartois Léonard Legras fut, au début du XX<sup>ème</sup> siècle, le promoteur des promenades dans la vallée de la Hoëgne. Une stèle rappelle son souvenir à proximité de la cascade Léopold II.



**L'exceptionnelle promenade 55** monte du Pont de Belleheid au Pont du Centenaire et est accessible à tous, grâce aux aménagements réalisés par le groupe des «Bénévoles», caillebotis, rambardes, escaliers, rampes, aires de repos...

# Village de Nivezé

Le Wayai, ruisseau né dans le bois des Vieilles Fagnes, descend les prairies jusqu'au Lac de Warfaaz, avant de rejoindre la Hoëgne à Theux. Le village quitta son caractère agricole au XIX<sup>ème</sup> siècle lorsque les grands bourgeois de la région en firent une extension de Spa en y construisant de luxueuses villas aux abords de la ville d'eau. C'est ainsi qu'en 1918, le Kaiser Guillaume II fixa son quartier général au Château de Neuboiss et le Maréchal Hindenbourg à la Villa Sous-Bois.

La Fraineuse, magnifique château de la fin du XIX<sup>ème</sup> siècle imitant le style Louis XVI et actuel centre sportif de l'Adeps, accueillit en 1920 la conférence de la paix qui devait décider des réparations imposées à l'Allemagne après le Traité de Versailles.

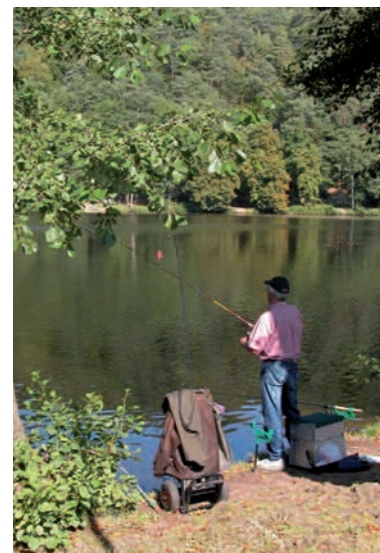
Depuis la fusion des communes de 1976, Nivezé est scindé entre les communes de Spa et de Jalhay.

## Les sources

On s'intéressa aux pouhons de Nivezé dès le début du XVIII<sup>ème</sup> siècle.

Les sources de Nivezé fournissent une eau ferrugineuse d'excellente qualité aux Thermes. Le captage se situe à proximité du lac de Warfaaz et de la source de Wellington où une conduite de 2.850 mètres amenait l'eau à l'établissement des Bains. Cette source a reçu le nom de «source Marie-Henriette». Légèrement pétillante, elle est commercialisée sous cette appellation par la s.a. Spa-Monopole.

Le Tonnelet, autre source célèbre de Nivezé, a d'abord porté le nom de "Frayneuse". Le bâtiment achevé en 1884 est aujourd'hui un restaurant, mais l'une des rondes abrite toujours la source.



**La promenade 53** dans le Haut Nivezé, serpente à travers bois; poursuivie au-delà de sa boucle, elle mène jusqu'à l'aérodrome de Spa-Malchamps et à la Fagne de Malchamps.





## Village de Tiège et ses puits

### Les grands chemins...

Tiège a un long passé de carrefour important. A proximité du rond-point vers l'autoroute Verviers-Prüm, passait la «Voie du Fer» menant de Polleur et du pays de Liège à Malmédy, Trèves... Elle croisait en cet endroit le «Royal Chemin» venant de Limbourg par Surister et Royompré, avant de franchir le Wayai pour se diriger vers Malchamps. Un autre grand chemin venait de Spa, montait vers la croix Brognard (à l'actuel Golf Club de Balmoral), traversait le vieux pont de Polleur et

se dirigeait vers Heusy.

Ces chemins, s'ils furent les moyens indispensables au développement économique de la région, furent aussi des voies de pénétration pour tous les belligérants en guerre aux quatre coins de l'Europe, ce qui fit de Tiège, Sart et Jalhay une terre d'invasions durant plusieurs siècles.

### L'église Notre-Dame des Victoires

En novembre 1944, une bombe s'abattit sur Tiège. Elle fit trois victimes et détruisit plusieurs immeubles dont l'église Saint-Corneil. Un nouveau lieu de culte, tout en moellons de grès, inspiré du style préroman, l'a remplacé. Cette église possède une des plus belles orgues de la région.

### De Balmoral au pont de Polleur...

De 1907 à 1952, ce fut le tram Spa-Verviers qui fit de Tiège un passage obligé. Les villas de vacances alternèrent alors avec les fermettes de l'habitat rural traditionnel dont il subsiste encore quelques îlots remarquables notamment à Arbespine.



**Promenade 52**, Tiège et ses hameaux s'étendent jusqu'à Polleur et son remarquable Vieux Pont sur la Hoëgne, limite actuelle des communes de Jalhay et de Theux. La superbe forêt du Staneux, traversée par le ru de Chawion, fut autrefois essartée (défrichée) à sa périphérie pour étendre les terres agricoles. A l'est, le terrain de Golf, entre Tiège et Spa a remplacé le plus ancien hippodrome d'Europe créé à cet endroit en 1773.



**Des puits, des fontaines et des abreuvoirs...** Tiège compte de nombreux et remarquables puits et fontaines qui ponctuent ses chemins. Un circuit balisé de 40 km permet de découvrir les autres puits et fontaines de la commune. Un guide les décrivant a été édité par l'Office du Tourisme.



**La Promenade 45** vous emmène à travers le bocage et la campagne jalhaytoise, entre Four et Surister.

## Villages de Four et Surister

Le cœur ancien du village de Four occupe une tête de vallée en forme d'entonnoir. Cette situation offre à la fois protection contre les vents froids de la Fagne et exposition au soleil («adret»).

Le hameau de Four compte la plus forte concentration d'exploitations agricoles de la commune. Bien intégrées dans le paysage et contribuant à maintenir au village un environnement paysager naturel et verdoyant, ces entreprises, modernes et performantes, restent de taille humaine.

Les prairies où pâture le bétail sont séparées par des haies vives d'espèces locales, refuge de nombreuses espèces animales ; ce biotope à protéger constitue le bocage jalhaytois.

Situé sur un interfluve\*, le village-rue de Surister s'étire le long de la route qui mène à Jalhay. Jadis s'y succédaient le moulin banal, le château seigneurial et le perron. A la sortie du ban se trouvait le gibet. Une stèle de la «Route des Droits de l'Homme» associée au perron constitue un ensemble évoquant les libertés et les droits communaux.

L'église, remplaçant l'ancienne chapelle du castel détruit à la Révolution Française, abrite des orgues classées. A son côté, une pompe manuelle puise son eau dans le puits profond de l'ancien château.

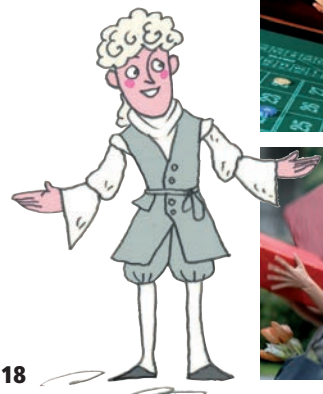
\* crête avec de part et d'autre deux ruisseaux : le Héliivy et le Botné.





# Spa.

AUTHENTI' CITY



Bienvenue à



# Spa

thermale, chic  
et festive

**Office du Tourisme de Spa**  
Place Royale, 41 4900 SPA  
Tél. 087 79 53 53 - Fax 087 79 53 54  
[www.spatourisme.be](http://www.spatourisme.be) - [tourisme@spa-info.be](mailto:tourisme@spa-info.be)

Spa, ville d'eaux authentique au passé glorieux et au présent prestigieux. Spa, la «Perle des Ardennes» a prêté son nom à toutes les villes thermales du monde. L'or bleu y jaillit en abondance et son environnement génère une qualité de vie exceptionnelle.

La richesse de son patrimoine témoigne de son passé glorieux et de son présent prestigieux.

Spa, Café de l'Europe, reste le lieu de rendez-vous des amateurs de nature, de culture, du sport automobile et du jeu avec le plus ancien Casino au monde superbement modernisé, le nouveau centre thermo-ludique consacré au bien-être, des festivals de renommée internationale, un réseau richement diversifié d'hôtels, de chambres d'hôtes et de restaurants, des commerces de qualité ouverts le dimanche, ...

Au carrefour des grands axes routiers, Spa est le lieu de séjour idéal pour visiter la réserve naturelle des Hautes Fagnes, le circuit de Spa-Francorchamps, ... et pour participer aux nombreuses activités organisées dans la Province de Liège et plus particulièrement au Pays des Sources.

Évocation historique	20
Spa, berceau du thermalisme moderne	21
Les Sources de Spa	22 - 23
Spa, ville d'art et de patrimoine	24 - 25
Spa, source de culture	26 - 27
Spa, source de festivals	28
Spa, source de vitalité	29 - 30
Spa, ville où la nature est Reine	31 - 34
Spa, étape gourmande	35
Infos pratiques	35



# Évocation historique

## De la modeste bourgade au Café de L'Europe.

Située aux confins du massif ardennais, Spa doit sa renommée à ses sources d'eau minérale déjà hautement appréciées par les Romains.

Au 16<sup>ème</sup> siècle, la réputation des eaux favorise déjà son développement. Dès le 18<sup>ème</sup> siècle, Spa devient le lieu de rendez-vous des têtes couronnées et des personnages illustres. L'empereur Joseph II la nomme «le Café de l'Europe».

L'ouverture des premiers véritables casinos d'Europe, la Redoute en 1764 et le Waux-Hall en 1770, marquent le destin de Spa, ville d'eaux, de jeux et de divertissements.

A la fin du 19<sup>ème</sup>, Spa connaît un important développement urbanistique avec la construction des Thermes, la Galerie Léopold II et ses Pavillons, le Pouhon Pierre-le-Grand, la Villa Marie-Henriette et l'Eglise Saint-Remacle. En 1905, la ville modernise l'établissement Thermal et construit une nouvelle Salle des Fêtes, le Kursaal.

En 1918, le Kaiser Guillaume II installe son Grand Quartier Général à Spa et, en juillet 1920, au Château de la Fraineuse, se tient la conférence diplomatique de la Paix.

La création de la Société Spa Monopole reste l'un des événements les plus importants de l'entre-deux-guerres. Le commerce des eaux de Spa prend ainsi une véritable dimension industrielle et internationale.



### Les petits trains

«Spa promenades» vous font découvrir agréablement Spa, ses sources et ses environs verdoyants.



# Spa, berceau du thermalisme moderne.



Des conditions géologiques spécifiques sont à l'origine de cette étonnante renommée. L'eau qui filtre à travers les massifs rocheux avoisinants se charge en éléments minéraux qui lui donnent ses propriétés aux vertus curatives si recherchées.

Le thermalisme s'est réellement développé dès la création du premier établissement thermal en 1862.

En 1949, la construction de l'établissement des «Heures Claires» marque les débuts du thermalisme social mais, début des années 90, les restrictions budgétaires mettent fin à cette prise en charge. Spa opte alors pour un thermalisme de remise en forme avec une balnéothérapie plus ludique et prépare l'ouverture d'un nouveau centre thermal. La reconversion se concrétise en 2004.



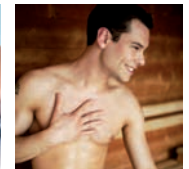
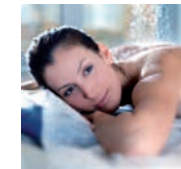
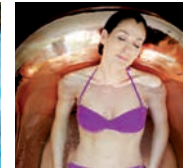
### L'entreprise de Spa Monopole.

Fondée en 1921 par le Chevalier de Thier sous le nom «la Compagnie fermière des eaux et des bains de Spa», elle se développe très rapidement pour atteindre aujourd'hui un rendement exceptionnel.



La galerie surplombant les installations de production et le musée sont à visiter sur réservation (uniquement pour groupes).

Les nouveaux Thermes de Spa sont installés sur la colline d'Annette et Lubin, lieu magique et apaisant, relié au centre de la ville par un funiculaire panoramique. Cette infrastructure moderne et lumineuse, construite par Claude Strebelle, fait la part belle aux soins de beauté, santé et bien-être tout en conservant les bains de tourbe et les bains carbo-gazeux qui ont fait la réputation de Spa.





# Les Sources de Spa, appelées «pouhons», sont pour la plupart classées comme site remarquable du patrimoine wallon.

**Le Pouhon Pierre-le-Grand** abrite la source la plus abondante ; naturellement gazeuse, elle est chargée en sel minéraux et riche en fer. L'édifice construit en 1880 par Victor Besme contient une fresque monumentale, nommée «le Livre d'Or de Spa» ; œuvre du peintre Antoine Fontaine, elle représente une centaine de personnalités célèbres ayant honoré Spa de leur visite telles le Tsar Pierre-le-Grand, l'Empereur Joseph II, Richelieu,.... Ce bâtiment a fait l'objet d'une restauration minutieuse alliant magnifiquement le caractère historique de l'édifice et le modernisme de la ville de Spa.

*L'Office du Tourisme s'y installera en 2012.*



**La source du Tonnelet** est recueillie dès le 17<sup>ème</sup> siècle dans un bassin en forme de tonneau. En 1884, W. Hansen construit des pavillons de métal et de verre, qui existent toujours aujourd'hui.



**Le Pouhon Prince de Condé**, découvert en 1863 par le pharmacien Schallin, est issu de la même nappe phréatique que le pouhon Pierre-le-Grand. La construction de métal et de verre typique de la fin du 19<sup>ème</sup> siècle est complétée, en 1988, par une pyramide en verre. Le bâtiment accueille actuellement une galerie d'art.



*Ces sources font l'objet d'attentions particulières, tant pour la richesse patrimoniale qu'elles représentent que pour la pureté de l'eau qu'elles offrent.*



**n° 6 : la promenade Meyerbeer** emprunte les pas du célèbre musicien familial des sources de Barisart, de la Géronstère et de la Sauvenière.

**La source de Barisart**, jusqu'en 1850, courait librement dans les prairies. Entre une grotte romantique d'autant du siècle dernier et deux étangs artificiels se dresse un restaurant avec une magnifique terrasse.



**La source de la Sauvenière** est la plus ancienne des sources liée à des rites païens pour la fécondité. Elle devient un but de pèlerinage depuis que saint Remacle l'a purifiée.

**La source de Groesbeek**, source voisine, est abritée par une niche en marbre édifiée par le Baron de Groesbeek en 1651.



**La source de la Géronstère**, au goût sulfureux, est recommandée pour les affections des voies respiratoires. Le pavillon et le temple d'eau furent offerts par le Comte de Burgsdorff en 1651.



# Spa, ville d'art et de patrimoine.

*Spa garde un patrimoine propre aux stations de plaisance. Les nombreuses villas et anciens hôtels reflètent l'éclectisme des goûts de l'époque : pastiches de styles historiques, fantaisies exotiques, chalets rustiques ou chaumières anglo-normandes.*

Des éléments d'architecture rappellent toutes les époques, de l'Antiquité à l'Art nouveau dont La Maison Charlier du nom de l'architecte qui la construisit en 1902 à l'emplacement de l'Hôtel des Pays-Bas.

Les joyaux du patrimoine spadois, classés ou non, sont en cours de rénovation et réaffectés dans le cadre du plan de développement culturel et touristique de la ville.



**Le Waux-Hall**, construit en 1770 par le liégeois J.B. Renoz, le sculpteur et stucateur Franck et le peintre Deprez, s'inspire du plan symétrique des «Maisons de Plaisance» du XVIII<sup>ème</sup> siècle. Lieu de rendez-vous mondain des aristocrates et des têtes couronnées européennes qui venaient s'y distraire après avoir pris les eaux, cette «Maison d'assemblées et de jeux» connaît rapidement un grand succès. L'abolition des jeux de hasard en 1791 entraîne la transformation du Waux-Hall en hôpital militaire.

Rétabli dans sa fonction première en 1801, il parvient à reconquérir son ancien succès. Ensuite, il sert successivement de lieu d'exposition, de bibliothèque, d'école primaire et d'orphelinat. L'ensemble de l'édifice et sa riche décoration intérieure ont souffert de ce passé mouvementé. Sa restauration débute en 1988 par le renouvellement complet de la couverture. Les travaux de consolidation et de restauration des plafonds peints et des stucs sont toujours en cours.



**L'ancien établissement des Bains**, construit en 1867 par Léon Sluys, marque l'essor des cures thermales. Son équipement d'avant-garde est imité dans plusieurs villes d'eaux européennes. De deux fontaines de marbre coulent l'eau de la source de la Reine et l'eau ferrugineuse de la source Marie-Henriette.



**Le Casino**, bâtiment à la ligne sobre et harmonieuse de style Louis XVI construit par Alban Chambon. Ouvert en 1908, détruit par un incendie en 1917, reconstruit en 1920, il a évolué avec son temps. Les salles de jeux, ouvertes à tous, répondent aux exigences techniques les plus modernes : roulettes américaines, black jack, machines à sous, salles de poker... Lieu de rencontre des passionnés du jeu, le Casino n'en demeure pas moins le pôle de la vie culturelle spadoise. Il sert de cadre à de nombreuses expositions, concerts, festivals et spectacles.



**Le Parc de Sept Heures**, aménagé en promenade publique en 1758 et ainsi nommé parce que les Bobelins, nom donné aux curistes de Spa, s'y promenaient en fin de journée. Aujourd'hui encore on s'y promène et l'on s'y divertit également car c'est là que l'on retrouve le golf miniature et la plaine de jeux.

**La Galerie Léopold II**, réalisée en 1878 d'après les plans de William Hansen, figure sur la liste du patrimoine exceptionnel de Wallonie. Constituée d'un long promenoir couvert supporté par une centaine de colonnettes en fonte, elle relie les deux pavillons de briques dits des «Petits Jeux».

**Les glacières de Spa**, la 1<sup>ère</sup> fut construite en 1766 rue de la Sauvenière ; la glace était récoltée sur des étangs puis stockée dans les glacières qui se multiplièrent rapidement pour répondre aux besoins des hôteliers de l'époque. En 1878, la construction de l'abattoir dans le quartier du Vieux Spa comprend une glacière urbaine enterrée à flanc de colline. Ce n'est qu'en 1924 qu'apparaît, à Spa, la 1<sup>ère</sup> fabrique de glace artificielle.



**L'église Saint-Remacle**, construite en 1885 par le tournaisien E. Carpentier en style néo-roman rhénan sur l'emplacement d'édifices antérieurs dont le premier date du début du 15<sup>ème</sup> siècle, elle est caractérisée par ses deux hautes tours carrées en façade et sa tour lanterne octogonale à la croisée du transept. Le cimetière, classé depuis 2004, est remarquable et unique en Wallonie notamment de par son organisation spatiale et les tombes de personnalités célèbres qui y reposent.



**Le perron**, emblème des franchises communales accordées à la Ville par le Prince Evêque de Liège en 1594, se dresse place de l'Hôtel de Ville.

**L'hôtel de ville** était au départ le Grand Hôtel qui accueillait les grands Seigneurs, venus prendre les eaux. En 1822, il devint propriété de John Cockerill qui le transforma en manufacture de cartes et de brochures.



# Spa, ville de culture.

*Le riche passé de Spa et son dynamisme actuel en font un lieu culturel incontournable dans la région.*

## Les Musées de la Ville d'Eaux.

**La Villa Royale**, ancienne résidence de la reine Marie-Henriette, épouse du roi Léopold II qui y séjourna de 1895 au 20 septembre 1902, date de son décès. Ce bâtiment accueille les superbes collections des «Jolités» ou Bois de Spa ainsi que des affiches anciennes, des gravures et différents objets évoquant l'activité de notre célèbre ville thermale, comme cet assortiment de bouteilles aux formes curieuses destinées au transport de l'eau vers les Pays d'Europe et d'Amérique.

**Les Ecuries de S.M. la Reine Marie-Henriette**, restaurées dans leur état original, accueillent d'intéressantes collections sur les différentes disciplines équestres et les témoins d'un passé hippique exceptionnel.

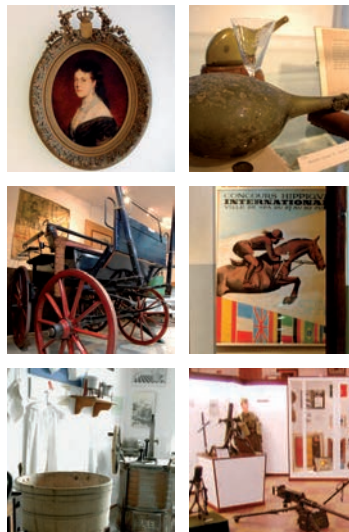
**Le Musée de la Lessive**, lieu insolite qui évoque l'évolution des techniques de blanchissage du linge de l'antiquité à nos jours : anciennes machines à lessiver en état de marche, reconstitution d'un lavoir, méthode de repassage, histoire du savon,...

**Le Musée du Régiment du 12<sup>e</sup> de ligne Prince Léopold**, retrace la vie de ce glorieux régiment depuis 1830 jusqu'à nos jours.



## Les «Bois de Spa» ou «Jolités».

C'est à partir du 17<sup>ème</sup> siècle que les habitants s'adonnèrent à la confection de ces objets en bois trempé dans l'eau ferrugineuse, peints, vernis et finement décorés tels bonbonnières, cadrans comptabilisant le nombre de verres bus aux sources, ouvre-lettres,...



**Le théâtre Jacques Huisman**, créateur en 1959 du Festival de Théâtre de Spa, accueille tout au long de l'année de nombreuses manifestations dont la saison de théâtre d'hiver animée par le Centre Culturel de Spa.



**La bibliothèque communale et le fonds Albin Body**, salle de lecture et accès internet.

**Les salles d'expositions** sont multiples et variées : la Galerie Azur d'Art Contemporain, la Salle R. Quirin Cercle artistique aux Jardins du Casino, la Galerie d'Art Pouhon Prince de Condé du Centre culturel de Spa.

## Le parcours d'artistes.

Promenade urbaine conçue par un conteur passionné d'histoire locale vous emmène sur les pas des artistes ayant fréquenté Spa tels Apollinaire, Victor Hugo, Jacques Offenbach, René Descartes, Casanova, Monteverdi, Meyerbeer,...



**Les concerts d'été** sont organisés sous la galerie Léopold II dans le Parc de Sept Heures : ambiance rétro des kiosques à musique, harmonies et brass band, chaque dimanche d'été (hors francofolies !)







## Spa, la ville des festivals.

*Au fil des saisons, d'incontournables festivals de renommée internationale se succèdent : les célèbres Francofolies de Spa, le Spa Tribute Festival, le Festival Royal de Théâtre et le Festival de l'Automne Musical animent l'ensemble de la ville au fil de l'année de sublime manière.*

**Les Francofolies de Spa** représentent l'événement musical le plus important en communauté française de Belgique : 5 jours de fête, 180 000 festivaliers, une dizaine de scènes aux quatre coins de la ville et près de 250 concerts. Une notoriété qui se traduit par une présence toujours croissante de professionnels, de vedettes de la chanson, de l'art et de la culture. L'impressionnante évolution du festival est plus que jamais liée à son ambiance familiale et à cette sensation de bien-être que l'on retrouve à Spa durant la période estivale.

**Le Spa Tribute Festival**, des groupes musicaux de talent et de cœur passionnés par une idole, un style de musique, nous font découvrir ou redécouvrir des musiques qui ont marqué l'histoire du rock et de la chanson française dans un cadre enchanteur, la Galerie Léopold II et le Parc de Sept Heures.

**Le Festival Royal de Théâtre de Spa** est un événement culturel majeur en Belgique. Il accueille chaque année de nombreuses compagnies professionnelles de Wallonie, de Bruxelles et de l'étranger. Véritable festival de créations, il se targue d'un vrai succès et rassemble chaque année plus de 15.000 spectateurs.

**L'Automne Musical**, les plus beaux lieux de la ville résonnent aux sons des instruments des meilleurs spécialistes de la musique de chambre et vocale des 17<sup>ème</sup> et 18<sup>ème</sup> siècles.

**Le Whisky Live Belgium Festival**, reconnu internationalement sur base de critères stricts de qualité d'organisation, de réception, de lieu de prestige, au même titre que Londres, New York, Tokyo,...

## Quand le sport et la nature font le bonheur des Bobelins.

### Spa, source de vitalité.

*Spa vous offre de nombreuses possibilités pour pratiquer du sport et vous divertir en famille ou entre amis.*



**Le circuit de Spa-Francorchamps**, créé en 1921 à l'initiative des autorités spadoises, est devenu rapidement le plus beau circuit du monde. En 1979, la création d'un circuit fermé de 7km permet le développement d'activités multiples qui attirent clubs et organisateurs des quatre coins de l'Europe. Ses installations constamment améliorées pour répondre aux normes de la Fifa accueillent notamment le Grand Prix de Belgique de F1, épreuve phare de la saison.

**Le Royal Golf Club des Fagnes**, autre élément de prestige d'une Ville d'Eaux, est créé en 1930 par Tom Simpson. Le relief modéré, les larges fairways inscrits dans un terrain boisé sont appréciés par les amateurs. Le club-house prestigieux et l'environnement hôtelier rénové complètent les atouts de ce club classé parmi les meilleurs parcours européens.



**L'aérodrome de Spa-Malchamps**, dès 1930, les premiers meetings d'aviation eurent lieu sur cet ancien champ de courses de la Sauvenière. Situé au cœur d'un site verdoyant, il offre une vue impressionnante sur le haut plateau des Fagnes. Le club d'aviation et le Royal Aéro Para Club de Spa, y développent leurs activités d'école de pilotage, de parachutisme, de vols d'initiation et de promenades aériennes.





**La piscine communale de Spa**, située dans un magnifique cadre de verdure sur la route du lac de Warfaaz, les installations nautiques comprennent :

- une piscine olympique extérieure de 50m à 23°C avec toboggans, tremplins, jeux pour enfants et 8000 m<sup>2</sup> de pelouse,
- une piscine couverte de 25m, à 28°C avec toboggan,
- un espace détente avec sauna, bain de vapeur, bain bouillonnant et solarium,
- une cafétéria avec une grande terrasse.

**La plaine de jeux pour enfants**, située dans le Parc de Sept Heures, accueille les enfants dès leur plus jeune âge. Les jeux sont répartis en 4 zones d'âge.



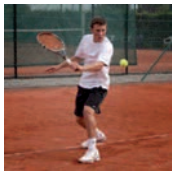
**Le golf miniature**, situé au cœur du Parc de Sept Heures fera le bonheur des petits et des grands.

**Les pistes de ski du "Thier des Rexhons"** : le ski alpin se pratique devant le chalet d'où partent des circuits de ski de fond de 3, 5 et 10 km ; une piste de descente est réservée aux luges.



**Le parcours santé "Spa Reine"** : au départ de la promenade Reickem, une vingtaine d'exercices vous baladeront dans les bois au nord de Spa. Sportifs accomplis ou simples dilettantes, les exercices sont parfaitement adaptés aux familles.

**Les centres équestres** de Mambaye, des Sources de Spa et de la ferme du Transvaal offrent de multiples possibilités de pratiquer l'équitation : leçons de mise en selle, dressage, obstacles, stages résidentiels, promenades, classes poneys, promenades en calèche, attelage,...



**Le Royal Tennis club de Spa** met à votre disposition 8 terrains dont 6 en briques pilées et 2 french courts avec éclairage.

**Le centre sportif "La Fraineuse"** : deux centres résidentiels, deux restaurants, des installations sportives complètes, dans un cadre de verdure unique, permettent la réalisation de tous les stages sportifs pour groupes uniquement.



# Spa, ville où la nature est Reine.

**Le Lac de Warfaaz**, un site merveilleux à 2 km de Spa. Une charmante promenade d'1 km permet d'en faire le tour. On y pratique le pédalo et la pêche tandis qu'une plaine de jeux accueille les plus petits.



## Un site naturel incontournable.

**Le Domaine de Bérinzenne**, situé au pied de la Fagne de Malchamps, s'étend sur 17 hectares où de multiples parcours permettent aux visiteurs d'apprécier les richesses des deux principaux biotopes de la région.

### Le Musée de la Forêt et des Eaux «Pierre Noé»

vous présente par une scénographie innovante et des modules interactifs la biodiversité des milieux naturels de la fagne, des forêts, des sources et des rivières. Le Centre Régional d'Initiation à l'Environnement organise des animations pédagogiques, des séminaires et des activités de loisirs.

Le parc est aménagé pour accueillir les familles et les groupes : étang, pavillon barbecue, aires de pique-nique.

**Une tour panoramique** offre une vue exceptionnelle sur la Fagne de Malchamps et les bois de Spa.







## Spa est le paradis des promeneurs.

### Promenades pédestres.

Promenez-vous en toute liberté dans les forêts spadoises grâce à notre réseau de circuits balisés. A pied ou à vélo, seul ou accompagné, l'Office du Tourisme vous propose de nombreuses possibilités.

Une vingtaine de circuits vous invitent à découvrir les bois et forêts de Spa.

La longueur des parcours varie de 5 à 15 km, leur difficulté est indiquée sur une échelle de 1 ♥, pour un parcours facile et accessible à toute la famille, à 3 ♥ pour un parcours plus difficile. Chaque circuit porte un nom spécifique et est indiqué par un balisage propre.



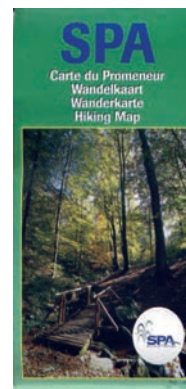
### Promenades pédestres guidées.

L'Office du Tourisme vous invite à rejoindre ses guides expérimentés pour une découverte enrichissante de l'environnement naturel de Spa.

Albert, Marcel et Serge vous feront partager leur passion pour la nature et leurs riches connaissances de la faune et la flore de notre région.

La longueur des promenades proposées varie entre 8 et 10 km pour une demi-journée et 15 km pour une balade d'une journée.

Calendrier disponible à l'Office du Tourisme.



**La carte du promeneur** : cette carte propose 21 circuits balisés dans les bois et forêts de Spa.

**Les fiches de promenades** : 4 promenades remarquables présentées sous forme de fiches pratiques à emmener en balade. Ces fiches reprennent un bref descriptif de la balade, une carte du parcours et des indications sur la difficulté et le kilométrage.



### Le guide du GR5

Pour le plus grand plaisir des marcheurs chevronnés, le GR 5 parcourt notre région de part en part.

Sentier mythique, de la mer du Nord à la Méditerranée, des plats pays à la Côte d'Azur, en traversant l'Ardenne, les Vosges, le Jura et les Alpes, le GR5 est LA randonnée vers le soleil !



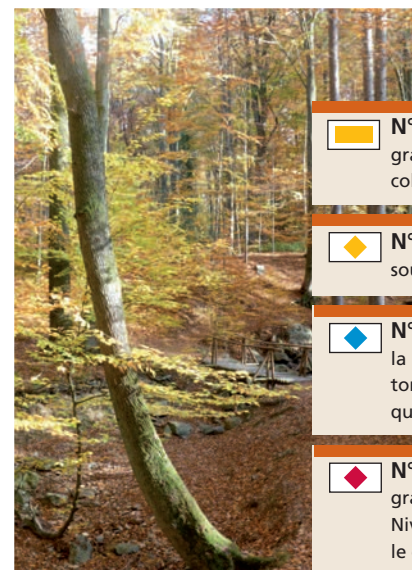
### Des promenades remarquables.

**N°1 : la promenade Berkeley**, gentilhomme anglais, grand mécène de la cité au 18<sup>ème</sup> siècle vous emmène sur la colline d'Annette et Lubin, Balmoral et le lac de Warfaaz.

**N°5 : la promenade Jacques Houyon** s'élève dans les sous bois en direction du plateau de Creppe.

**N°7 : la promenade des Artistes** est une des plus belles de la région avec ses petits ponts de bois enjambant un ru parfois torrentueux. Elle permet de découvrir pouhons et captages ainsi que l'arboretum de Tahanfagne.

**N°8 : la promenade de la Duchesse d'Orléans**, grand-mère de Louise Marie, 1<sup>ère</sup> reine des Belges passe par Nivezé, la source de la Sauvenière, la route des Fontaines et le gué des Artiste.







### Circuits vélo

Les amateurs de vélo pourront également découvrir avec plaisir Spa et sa région grâce à un réseau de circuits balisés. 6 circuits autour de Spa, dont la longueur varie de 7,5 km, pour une balade en famille accessible à tous à 36 km pour les cyclistes chevronnés.

Les circuits affichent leur difficulté sur une échelle de 1 ♥ pour un parcours facile et accessible à tous, à 3 ♥ pour un parcours plus difficile.

La carte mountainbike - Pays des Sources : carte IGN complète et détaillée présentant 13 circuits balisés dans les bois de Spa et environs.



### Des promenades insolites

**V'SPA** : concept original de location de Vespa élégante, pratique et facile à conduire pour découvrir la ville et sa région.

**Spactivity** propose des balades-guidées en Segway, petit engin électrique à deux roues.

**Vélodream** loue, répare, entretient toutes les marques de VTT, vélos et tandem.



## Spa, étape gourmande d'excellence. La ville de gastronomie et villégiature, naturellement.

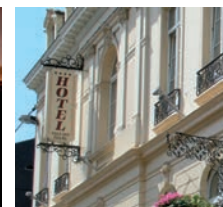
Des spécialités et des produits du terroir à découvrir tels les eaux de Spa, la Rosée de Spa, vin de fleurs aromatisé à la myrtille, l'Elixir de Spa, liqueur de 40 plantes reconnues pour leurs qualités digestives, l'Extrait de Spa, liqueur apéritive et tonique composée de 25 plantes, la Bobeline, bière locale blonde ou brune, le pâté aux myrtilles ou à la Bobeline, les chocolats,...

Des produits du terroir... naturellement bons !

...restaurants, cafés, brasseries, de la haute gastronomie à la friterie de qualité en passant par le restaurant de terroir.

**L'hébergement** spadois a toujours été d'excellence. De la suite royale à la chambre d'hôte cosy et originale en passant par l'hôtel de charme, l'offre est riche et variée et permet aux touristes de profiter au maximum de leur séjour en leur offrant tous les services dignes du paradis sur terre : accueil chaleureux, gastronomie, et animations diverses.

Infos : [www.spatourisme.be](http://www.spatourisme.be)



## Infos pratiques

**Le Marché aux Puces** se déroule chaque dimanche de 8h à 13h sous la Galerie Léopold II ; sympathique mélange d'antiquités, d'objets de brocante, des curiosités, de l'artisanat ainsi que des papiers et objets de collections diverses ; plus de 2000 visiteurs le fréquentent chaque semaine.

**Le Marché hebdomadaire** : le mardi avant midi de 8h à 13h.  
Rue Servais.

**L'Office du Tourisme de Spa** est ouvert tous les jours, sauf le 1<sup>er</sup> janvier.

Saison (01/04 au 30/9) : en semaine de 9h à 18h et le WE de 10h à 18h.  
Hors saison (01/10 au 31/3) : en semaine de 9h à 17h et le WE de 10h à 17h.





Bienvenue à

# Stavelot

Coo, Francorchamps,  
entre Nature et Culture



## Office du Tourisme de Stavelot

Accueil : Galerie vitrée de l'Abbaye de Stavelot

Adresse postale : Place Saint-Remacle, 32 4970 Stavelot

Tél. 080 86 27 06 - Fax 080 68 56 09

[www.stavelot.be/tourisme](http://www.stavelot.be/tourisme) - [infotourismestavelot@skynet.be](mailto:infotourismestavelot@skynet.be)

**S.I. de Coo** : +32 (0) 80 68 46 39 – [syndicatdinitiativecadoo@hotmail.be](mailto:syndicatdinitiativecadoo@hotmail.be)

**S.I. de Francorchamps** : +32 (0) 87 27 04 74

[www.francorchamps.org](http://www.francorchamps.org) – [info@francorchamps.org](mailto:info@francorchamps.org)

De Coo à Francorchamps et des fagnes de Hockai à l'abbaye, le Pays de Stavelot célèbre toute l'année durant le mariage de la Nature et de la Culture. Avec ses musées uniques rassemblés dans une abbaye qui porte les « 5 soleils » du tourisme wallon, avec des festivals et des événements prestigieux qui rayonnent partout au-delà des murs de sa cité d'histoire et de patrimoine, le Pays de Stavelot est un pôle majeur du tourisme culturel en Ardenne.

Quant aux forêts et aux paysages grandioses de la Haute Amblève, ils offrent d'autres possibilités de détente : sentiers balisés, promenades nature, circuits VTT et mobilité douce des RAVeL conduisent vers les beautés historiques et naturelles de nombreux villages préservés.

Mais le Pays de Stavelot, c'est aussi le plus beau circuit du monde : celui de Francorchamps ! Pendant huit mois chaque année, il réserve aux amateurs d'automobilisme et de motocyclisme un programme copieux dont le point d'orgue est LE Grand Prix de Belgique de F1.

Et le Pays de Stavelot c'est encore, à Coo, au pied de la célèbre cascade, un parc d'attractions qui est chaque été le paradis des familles en même temps qu'un point d'envol idéal pour la pratique du sport aventure : parapente (le site le plus extraordinaire de Belgique), kayak, mountain bike, ...

Situation géographique et évocation historique	<b>38</b>
Stavelot	<b>39</b>
Village de Coo	<b>40</b>
Villages de Renardmont et Parfondruy	<b>41</b>
Villages de Challes et Wavreumont	<b>42</b>
Villages de Cheneux, Masta et Rivage	<b>43</b>
Villages de La Vaulx-Richard, Lodomez, Beaumont et Francheville	<b>44</b>
Villages de Francorchamps, Ster et Hockai	<b>45</b>
Laetare	<b>46</b>
Traditions, folklore, festivités	<b>47</b>
Culture	<b>48</b>
Nature, promenades et loisirs	<b>49</b>



# Situation géographique

## En voiture

Autoroute E42 : Verviers – Trier  
Sorties n° 10 ou 11

Autoroute E25 :  
Liège – Aywaille – Luxembourg  
Sortie n°48

## En train

Ligne Liège – Gouvy – Luxembourg  
Arrêt à Trois-Ponts  
+ 32 (0) 2 528 28 28 - www.b-rail.be

Correspondances avec les bus

## En bus

Lignes :  
- 745 : Trois-Ponts – Stavelot - Malmédy  
- 294 : Trois-Ponts – Stavelot – Verviers  
+ 32 (0) 4 361 94 44 – www.infotec.be



# Évocation historique

Si Stavelot entra dans l'Histoire au 7<sup>ème</sup> siècle, au moment de la fondation d'un premier monastère par l'abbé Remacle, sa région était habitée depuis le néolithique en raison de conditions géographiques favorables. Toutefois, c'est la constitution d'une principauté abbatiale indépendante dont elle devint la capitale qui détermina son rayonnement et son évolution. C'est ainsi qu'elle traversa, de crises en embellies et de périodes fastes en calamités, onze siècles du Moyen Age et des Temps Modernes, développant une activité économique qui ajouta à son renom : la tannerie de cuir fort.

La fin du 18<sup>ème</sup> siècle et les événements révolutionnaires emportèrent cependant la principauté et la région fut ballottée entre France et Pays-Bas avant de devenir belge. Comme ailleurs en Haute Ardenne, le 19<sup>ème</sup> vit le lent déclin des activités traditionnelles en même temps que l'éclosion du tourisme moderne qui s'intéressa aussitôt à Stavelot, à Coo et à Francorchamps. Cependant, le Pays de Stavelot dut encore subir deux guerres mondiales et une cruelle bataille d'Ardenne avant de pouvoir développer, entre Nature et Culture, les nombreux pôles d'attraction qui en font l'une des communes les plus touristiques du pays.



# Stavelot

Avec son abbaye, sa grand' place, ses maisons à colombage du 18<sup>ème</sup> siècle, ses ruelles pavées et ses monuments, Stavelot a su préserver un patrimoine exceptionnel qui chaque année accueille de grands événements comme le Laetare des Blancs-Moussis. L'abbaye est quant à elle devenue un véritable lieu de culture vivante puisqu'elle abrite trois musées, un espace archéologique, un centre culturel reconnu, une bibliothèque publique, un fonds d'archives régional et une galerie d'art contemporain. De plus, expositions, concerts et spectacles divers s'y succèdent sans discontinuer. Et c'est encore au départ de l'abbaye, où il a son bureau d'accueil, que l'Office du Tourisme propose plus de 500 kilomètres de promenades et circuits VTT qui s'entrecroisent avec deux sentiers de Grande Randonnée (GR 5 et GR 14) et deux parcours RAVeL (lignes 45 et 44a).



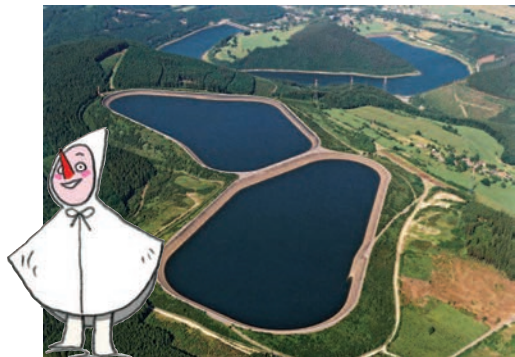
## A voir :

- l'Abbaye de Stavelot, classée Patrimoine exceptionnel de Wallonie,
- le Musée historique de l'Ancienne Principauté Stavelot-Malmédy, le Musée du Circuit de Francorchamps, et le Musée Guillaume Apollinaire,
- l'ensemble architectural du 18<sup>e</sup> siècle constitué par la place Saint-Remacle et par sa fontaine-perron à chronogramme,
- les maisons typiques à colombages et revêtements d'ardoises.





Around the most important natural waterfall of Belgium and perfectly integrated into the magnificent surrounding landscape, the village of Coo is an important recreational center that provides for a large number of unforgettable entertainments.



**A voir :**  
la cascade,  
la centrale hydraulique et ses lacs,  
Plopsa Coo.



# Renardmont, Parfondruy et Ster

Placed on an old path of promenade between Stavelot and Coo, Parfondruy owes its name to the stream that cuts deeply into the hill at this point, the «porfond ru». It has a remarkable little chapel built in 1629.

Higher up, from the hamlets of Renardmont and Ster, the panoramas of the valley of l'Amblève are breathtaking.



**A voir :**  
maisons ardennaises typiques,  
les panoramas sur la vallée de l'Amblève,  
les monuments de la bataille d'Ardenne,  
la chapelle Sainte-Lucie.



# Challes et Wavreumont



**A voir :**  
le site classé de la Passerelle des Roches de Challes (1891),  
les maisons rurales et le petit patrimoine ancien.

Au confluent de l'Amblève et de l'Eau Rouge, Challes compte quelques fermes anciennes dont une remarquable avec son colombage d'origine. Une croix ardennaise entourée d'arbres signale l'entrée du hameau au débouché des Fonds de Challes. Surplombant ces fonds, d'une part le Burteaumont et des rochers à nu et d'autre part le site du Vieux Château. Le chemin mène un peu plus loin à la Passerelle de Challes.

Situé très symboliquement à la limite des deux villes sœurs de Stavelot et Malmedy, Wavreumont accueille un monastère bénédictin qui y fut fondé en 1950, placé sous le patronage de saint Remacle. Du village, un magnifique paysage portant à des dizaines de kilomètres s'offre aux promeneurs.



**A voir :**  
les fermes typiques étagées encore en exploitation et la ferme château avec son péristyle à colonnes,  
les anciennes bornes qui rappellent la frontière Belgique – Prusse (1815 – 1919).



# Cheneux, Masta et Rivage



Villages construits à l'intérieur de l'ancien tracé du circuit national. Belles constructions ardennaises dignes d'intérêt pour leur qualité architecturale.



**A voir :**  
maisons à colombage,  
le tracé du RAVeL 45.





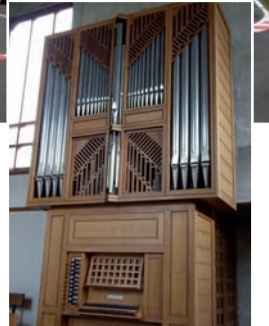
# La Vaulx-Richard, Lodomez, Beaumont et Francheville

Sur le versant nord de l'Amblève, par la route de la Corniche (Vieux Château), s'étagent les hameaux de la Vaux Richard, Lodomez et de Beaumont qui jalonnent l'itinéraire sanglant des troupes allemandes en 1944. Quelques fermes anciennes subsistent. Le village de Francheville, haut perché, est dominé par l'église, une construction du 13<sup>ème</sup> siècle qui présente la particularité de former un ensemble avec son presbytère.



**A voir :**  
depuis la place du 18 Décembre à Stavelot, nombreux monuments de la Bataille d'Ardenne, anciennes fermes restaurées, l'église Saint-Félix à Francheville (13<sup>ème</sup> siècle), les panoramas sur la vallée de l'Amblève.

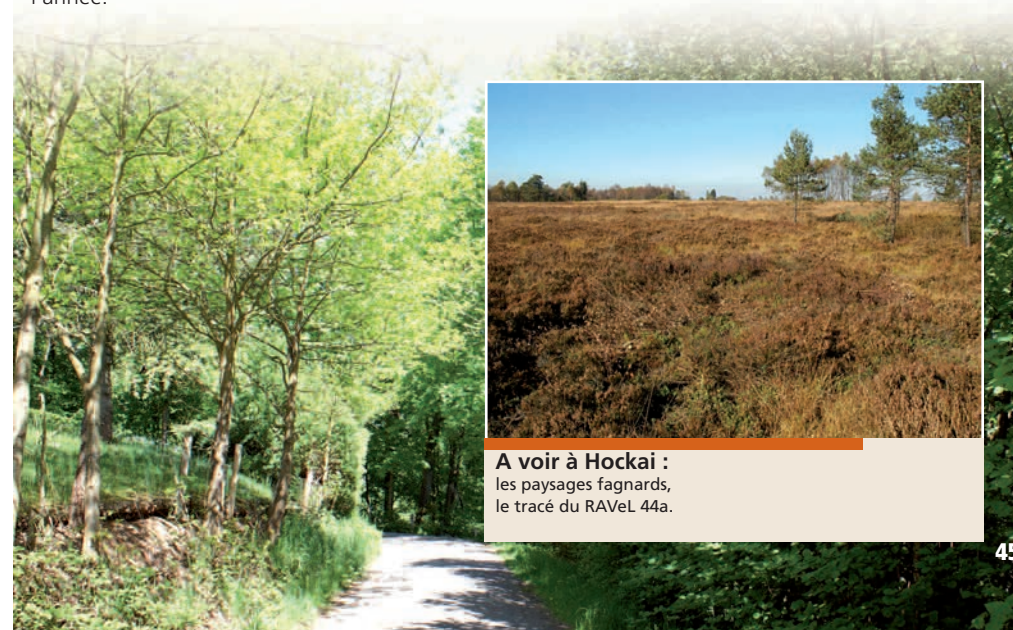
# Francorchamps, Ster et Hockai



L'entité de Francorchamps comprend les villages de Francorchamps, Hockai, Neuville et Ster. Elle est entaillée par de nombreuses vallées dont celle de l'Eau Rouge où s'inscrit «le plus beau circuit automobile du monde». Chaque année s'y déroulent d'importantes compétitions automobiles internationales. Dans le village de Ster se trouve une manufacture d'orgues renommée où une visite est possible sur demande.

Etabli à la lisière du Parc Naturel Hautes Fagnes – Eifel, Hockai est un important point de rencontre pour les randonneurs qui parcourent les fagnes tout au long de l'année.

**A voir à Francorchamps et Ster :**  
le circuit national, la manufacture d'orgues Thomas.



**A voir à Hockai :**  
les paysages fagnards, le tracé du RAVeL 44a.



# Laetare



Chaque année, le dimanche de la Mi-Carême, le 3<sup>ème</sup> dimanche avant Pâques, Stavelot accueille des dizaines de milliers de visiteurs à l'occasion de son grand cortège carnavalesque du Laetare.

Une quinzaine de groupes folkloriques et fanfares locaux sont parés de leurs plus beaux costumes – chaque année renouvelés sur un thème différent ! Cependant, le principal groupe folklorique, la Confrérie des Blancs-Moussis, garde le même costume chaque année ...

L'histoire du Laetare stavelotain et celle du Blanc-Moussi sont intimement liées ...

Selon la légende l'origine du Blanc-Moussi serait un édit du prince-abbé Guillaume de Manderscheidt qui, en 1499, interdit à ses moines de participer au carnaval. Les Stavelotains, déjà frondeurs à l'époque, tournèrent en dérision cette interdiction en participant aux festivités du carnaval habillés en moines blancs ...

Telle est la raison du costume du Blanc-Moussi, signifiant «habillé de blanc».

Cette première apparition remonterait à 1502 et, depuis 1820, de façon à peu près continue, Stavelot célèbre son carnaval le dimanche du Laetare avec, en vedettes, les Blancs-Moussis.

D'autres sociétés folkloriques sont partie prenante à la vie stavelotaine, dont le Réveil Ardennais (1949) qui remet à l'honneur le costume ardennais et les danses anciennes : la maclotte chantée par Apollinaire, la polka, le lancier...



# Traditions, folklore, festivités

Au cours de la période carnavalesque, le village de Ster-Francorchamps propose la tradition préservée d'un carnaval rural avec une quête enfantine, des «roles» (revue satirique des événements de l'année) et un grand feu, très ancien rite de purification et de fécondité (l'allumage est confié aux derniers mariés de l'année) qui se pratique également à Francorchamps, à Beaumont et à Parfondruy.

Le printemps est quant à lui lié aux rituels du renouveau comme lors de la nuit du 30 avril au 1<sup>er</sup> mai, quand harmonies et chorales parcourent la ville et les villages pour interpréter un chant d'amour ; une légende du 18<sup>e</sup> siècle, qui veut qu'une année de bonheur soit promise aux couples plongeant leurs mains jointes dans l'eau coulant à la fontaine de la grand'place de Stavelot, appartient également à ces rituels.

L'automne et l'hiver sont, quant à eux, consacrés à des cût'nées (repas de pommes de terre cuites sous la cendre), à des spectacles de théâtre dialectal, à des concerts, aux illuminations de Noël, etc.





# Culture

Animée par de nombreuses associations et coordonnée par un Centre culturel très dynamique, la vie culturelle du Pays de Stavelot est intense : citons à titre d'exemples les expositions temporaires présentées à l'abbaye, des rencontres littéraires, des cafés philosophiques, les rendez-vous musicaux de la Chapelle Reine Elisabeth et aussi les festivals de théâtre (juillet), de musique de chambre (août), du conte et de la légende (octobre), de la chanson française (octobre), de jazz (novembre).



# Nature, promenades et loisirs

Le Pays de Stavelot propose plusieurs centaines de kilomètres de promenades qui permettent de sillonner les grands sites paysagers des forêts de l'Amblève et des Hautes Fagnes.

250 km de promenades balisées.

Le RAVeL 45 Trois-Ponts – Stavelot – Malmedy – Waimes – 22 km asphaltés - 

Le pré-RAVeL 44a Stavelot – Francorchamps – Hockai – Sart – 15 km – revêtement gravillons.

Promenades nature guidées tout au long de l'année.

Découvrez aussi une multitude d'autres activités : natation, kayak, cyclisme sur route et mountain-bike, tennis, équitation, ski, sports aventure, ...



## A voir :

La piscine et la plaine de jeux dans un cadre naturel unique à Stavelot.  
Les kayaks à Coö.  
Stavelot, pays du cyclisme.







Bienvenue à

# Theux

terre d'histoire



## Royal Syndicat d'Initiative de Theux

Rue du Pont, 5 4910 THEUX

Tél. + Fax 087 53 14 18

[www.sitheux.be](http://www.sitheux.be) - [info@sitheux.be](mailto:info@sitheux.be)

## Syndicat d'Initiative de la Reid

Place du Marais, 1 4910 THEUX

Tél. 087 26 66 86

[www.lareid.be](http://www.lareid.be) - [si@lareid.be](mailto:si@lareid.be)

Une commune aux couleurs de la nature, un profil simple rempli de richesses. Un passé rebondissant, fier et courageux. Des légendes burlesques, effrayantes, diaboliques. Des forêts fidèles à dame nature où le vent caresse les arbres et fait chanter les oiseaux. Des prés vallonnés, aux dégradés de vert avec une touche de vaches ici et là. Des villages beaux dans leur sincérité. Une ville où s'harmonisent l'ancien et le nouveau. Une culture régionale, des citoyens discrets et proches à la fois. Faites connaissance avec son histoire, rencontrez son patrimoine, visitez ses sites historiques, promenez-vous sur ses chemins de traverse tant que ses personnages de légendes n'y sont pas, flânez dans ses hameaux. Partez à la découverte de son folklore...

Et bientôt vous synchroniserez vos pas au rythme du cœur des citoyens theutois.

Évocation historique, attractions

52-55

Patrimoine et culture

56-57

Animations et événements

58-59

## Infos pratiques

**Administration communale** : rue de la Chaussée, 2-4 4910 Theux  
Tél. : 087 53 92 10 - [info@theux.be](mailto:info@theux.be) - [www.theux.be](http://www.theux.be)

**Police** : avenue Reine Astrid, 9 4910 Theux

**Gare** : rue de la Station, 4 4910 Theux  
Tél. : 04 241 53 16 - [www.sncb.be](http://www.sncb.be)

**Centre culturel** : place Taskin, 1 4910 Theux  
Tél. : 087 64 64 23 - [centreculturel@theux.be](mailto:centreculturel@theux.be) - [www.cctheux.be](http://www.cctheux.be)

**Bibliothèque et ludothèque** : place Taskin, 1 4910 Theux  
Tél. : 087 54 29 90 - [bibli@theux.be](mailto:bibli@theux.be)

**Théâtre l'Autre Rive à Polleur** : rue Victor Brodure, 63 4910 Theux  
Tél. : 087 64 64 23



# Évocation historique, attractions

Theux plonge ses racines dans la préhistoire. La riante et fertile "FENÊTRE" de Theux a vu passer les chasseurs mésolithiques (7000 av.J.C) et les agriculteurs néolithiques (Becco, Jevoumont, Juslenville encore occupés pendant l'âge des métaux). Les gallo-romains s'y installèrent nombreux (cimetières, fours de potiers, bas-fourneaux, temples) et vont donner le nom de "TECTIS" à notre vieille cité. Au XI<sup>ème</sup> siècle, le château est construit et Theux devient le chef-ban de ce qu'on appellera au XVI<sup>ème</sup> siècle le Marquisat de Franchimont, avec les bans de Verviers, Sart, Spa et Jalhay. Un château est construit. En 1468, les "600 Franchimontois" partiront pour tenter d'occire à Liège Charles le Téméraire ; tous seront massacrés et le pays dévasté. Peu après, l'industrie métallurgique prendra son essor : la batterie de cuisine theutoise sera vendue dans toute l'Europe de l'ouest et laissera de nombreuses traces dans plusieurs lieux de la cité.

À Polleur naîtra, quasiment au même moment qu'à Paris, la révolution franchimontoise de 1789, proclamant une déclaration des droits de l'Homme. Au XIX<sup>ème</sup> siècle, et jusqu'en 1940, l'industrie textile prendra une grande expansion.



## Le château de Franchimont

La première construction du château date du milieu du XI<sup>ème</sup> siècle. Elle était la propriété de la Principauté épiscopale de Liège, ce qu'elle restera jusqu'à la fin de l'Ancien Régime. En 1468 se situe l'épopée des 600 Franchimontois. Le début du XVI<sup>ème</sup> siècle est une période très importante pour le château de Franchimont. Une grande transformation s'opéra en ces années, la surface "dans ses murs" fut multipliée par six. Une particularité du château de Franchimont est d'avoir conservé pratiquement intact jusqu'à nos jours le système de défense du XVI<sup>ème</sup> siècle, malgré l'évolution de l'artillerie.

### Allée du Château - 4910 Theux :

087 53 04 89  
info@chateau-franchimont.be  
www.chateau-franchimont.be

## Musée des appareils scientifiques

Visite du musée des appareils scientifiques laissés par les Pères Lazaristes (1880-1919). Ces appareils ont été remis en état et sont pour la plupart en fonctionnement depuis 2002. Cela permet d'évoquer le développement de l'électricité pendant le 19<sup>e</sup> siècle en voyant fonctionner des lampes à arc, tubes à décharge, télégraphes Morse et autres. Des projections de diapositives de cette même époque illustrent la vie au pensionnat. L'accès au musée se fait par un escalier en colimaçon de 70 marches. Durée de la visite : 2h.

### Institut Saint-Roch - Hans Emontspol Marché, 2- 4910 Theux



## Le moulin banal

Un moulin à eau existait déjà ici en 898. Le moulin est dit banal, non parce qu'il est commun, mais parce qu'au Moyen Age, les paysans de tout le "Ban de Theux" étaient obligés par le seigneur de venir moudre à ce moulin, moyennant un droit de mouture, versé au seigneur sous forme de farine. Le moulin deviendra propriété des communes jusqu'en 1813. Roues et engrenages, meules, trémies, chaînes à godets, système de débrayage, silos, ...sont conservés. Le visiteur découvrira tous les éléments du moulin et les outils y attendant ainsi que des documents et des objets qui évoquent le travail et la vie du meunier.

### Rue Roi Chevalier, 20 - 4910 Theux :

087 54 28 53 - www.moulindetheux.be







## Le fort de Tancremont

Le Fort de Tancremont fut forcé de déposer les armes le lendemain de la capitulation, soit le 29 mai 1940. Construit dans l'éperon schisteux qui domine les vallées de la Vesdre et de la Hoëgne qu'il contrôle, le fort est situé d'une part sur le territoire de la commune de Theux et de l'autre sur celle de Pepinster. Fort d'arrêt, son objectif était de tenir le temps nécessaire pour permettre aux armées alliées de prendre position le long de la Meuse et du Canal Albert, afin d'y former une ligne de front. En souterrain, l'ouvrage comprend pas moins de 2.000 mètres de galeries situées entre moins 20 et moins 28 mètres sous la surface, dépendant du relief. Elles conduisent à de multiples locaux.

**Fort de Tancremont, Route de Pepinster**

**4910 Theux-Pépinster**

[www.fort-de-tancremont.be](http://www.fort-de-tancremont.be)

## FORESTIA

### Le parc animalier

Ce parc est dédié à la compréhension par l'observation de la faune et de la flore principalement européennes.

Sa philosophie est axée sur les valeurs fondamentales du respect des animaux et de l'environnement en général.

Le parc animalier de La Reid répartit ses infrastructures sur 44 hectares de plaines et de forêts, présentant des animaux en semi-liberté dans leur milieu naturel. Cinq kilomètres de chemins vous permettront de vous balader à votre rythme et selon l'itinéraire de votre choix, sur un terrain vallonné aux paysages variés. Plus de 300 animaux répartis en une trentaine d'espèces sont présentés en groupes dont le nombre d'individus correspond à celui rencontré hors captivité.

### Le parcours aventure

Il est composé de plusieurs parcours aux difficultés variées et chaque parcours est composé de différents ateliers.

En pratique : après un briefing de 15 minutes, chaque participant est équipé du matériel de sécurité requis.

**Rue Fond Marie, 563 - 4910 Theux :**

087 54 10 75

[info@forestia.eu](mailto:info@forestia.eu)

[www.forestia.eu](http://www.forestia.eu) / [www.forestia.be](http://www.forestia.be)



## Aérodrome de Theux

On peut y pratiquer le vol à voile et recevoir des baptêmes de l'air.

**Route d'Oneux, 79 - 4910 Theux**

087 22 30 32

[info@verviers-aviation.be](mailto:info@verviers-aviation.be) - [www.verviers-aviation.be](http://www.verviers-aviation.be)



## Pêcherie de Polleur

**Route du Congrès de Polleur, 106**

**4910 Theux**

087 53 06 87



## Promenades

Forte de plus de 20 promenades balisées pour un total de 200 km, Theux est le paradis des promeneurs et marcheurs. Ces promenades sont reprises sur une carte IGN "Pays des Sources Nord" ainsi que sur des fiches individuelles. Notre territoire est également traversé par les prestigieux sentiers de grandes randonnées ainsi que par des promenades VTT, ces dernières étant également reprises sur une carte IGN. Un des lieux de départ des promenades est certainement la charmille exceptionnelle de La Reid, la plus longue de Belgique avec ses 573 mètres.

Des promenades guidées sont organisées régulièrement. Consultez le site internet du syndicat d'initiative de Theux et La Reid : [www.sitheux.be](http://www.sitheux.be) et [www.lareid.be](http://www.lareid.be)





# Patrimoine et culture



## L'hôtel de ville de Theux

Il fut construit en 1770-1771 en remplacement de l'ancienne halle communale qui s'élevait depuis le XVI<sup>ème</sup> siècle au milieu de la place près du Perron.

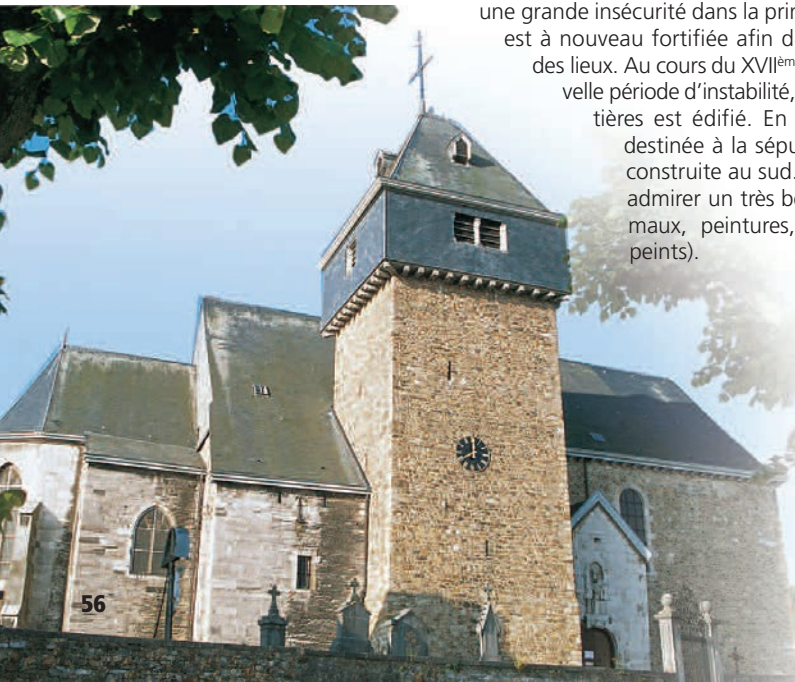
## Le perron de Theux

Le perron (liégeois) était, au départ, le symbole de la principauté. Il figurait déjà sur des monnaies au XIII<sup>ème</sup> siècle. La croix représente l'autorité religieuse et la colonne (pierre de justice) le pouvoir civil. La pomme de pin serait un symbole d'origine païenne de fertilité et de prospérité. Très rapidement il devendra aussi l'emblème des libertés des Liégeois acquises dès 1316 par la paix de Fexhe. Il est situé sur la Place du Perron.



## Eglise Saint-Hermès et Saint-Alexandre de Theux

L'église de Theux est une église halle à trois nefs dont le plafond est plat. Construit à la fin du XI<sup>ème</sup> siècle, cet édifice roman est un des rares exemplaires de ce type encore debout en Europe occidentale. Outre son rôle culturel, l'église a joué un rôle défensif en offrant un refuge aux habitants lors d'attaques extérieures. Durant le troisième quart du XIII<sup>ème</sup> siècle, une nouvelle tour remplace la tour occidentale sans doute effondrée. Au milieu du XIV<sup>ème</sup> siècle, à une période où règne une grande insécurité dans la principauté de Liège, l'église est à nouveau fortifiée afin de renforcer la protection des lieux. Au cours du XVII<sup>ème</sup> siècle, pendant une nouvelle période d'instabilité, le parvis doté d'arquebustières est édifié. En 1655, la chapelle Wolff destinée à la sépulture de cette famille est construite au sud. Vous pourrez également admirer un très beau mobilier (fonds baptismaux, peintures, sculptures et plafonds peints).



## Le vieux pont Saint-Martin à Polleur

Ce vieux pont romain, dont on ne connaît pas exactement la date de construction et qui traverse la Hoëgne, se trouvait sur l'Antique voie romaine allant de Trèves à Tongres, appelée "Voie du fer". Il a été remis en état en 1767 et en 1978. Les constructeurs ont veillé à ne pas changer son aspect. Cet ouvrage est repris sur la liste du patrimoine wallon.

## Eglise Saint-Jacques de Polleur et son clocher tors

Clocher spécifique, car tordu volontairement et apparaissant ainsi de forme hélicoïdale, aujourd'hui classé, serait, selon la légende, le fait du diable lui-même, qui en colère, lui donna d'un coup de pied sa forme actuelle. Plus concrètement, ce clocher est l'oeuvre des "Compagnons du Tour de France" qui ont développé cette technique probablement pour faire face aux caprices des vents. Sous celui-ci s'élève l'église dont l'origine remonte à 1450. Transformée à diverses reprises, elle a conservé sa vieille tour de pierres.



## Centre historique de La Reid, ses fontaines, croix et potales

En wallon «è l'Ré» ou rayî : arracher, défricher. La Reid est un des nombreux villages pittoresques de la commune de Theux avec ses anciennes maisons, ses potales et ses trois pompes publiques datant de 1856. Une première se situe à l'entrée du village près de l'arbre de liberté, une seconde place du Marais près du monument aux morts et une troisième dans le bas du village. Le Syndicat d'Initiative de La Reid a édité il y a peu une brochure très complète: "A la découverte de La Reid et de ses environs, Promenade Patrimoniale". Vous y trouverez tous les renseignements sur La Reid: ses maisons classées, son église, ses promenades, ses lieux-dits et ses châteaux, ainsi que sur Becco, Vertbuisson, Desnié, Fagne Maron, Winamplanche,...



## La chapelle Saint-Nicolas à Marché

Au centre de Marché, s'élève la chapelle Saint-Nicolas, actuellement ombragée par deux grands tilleuls qui, à la belle saison, en cachent la façade. Si cet édifice date de 1739, l'existence d'une chapelle à Marché remonte à bien plus loin dans le temps et on avance même la date de 1285.



# Animations et événements

Theux se caractérise par sa multitude de fêtes villageoises, d'animations culturelles et sportives. Pour plus d'informations, nous vous invitons à consulter l'agenda en ligne du Syndicat d'Initiative de Theux ([www.sitheux.be/agenda](http://www.sitheux.be/agenda)).



## Le bal aux lampions - Deuxième samedi de juin

Ce bal à l'ancienne en plein air crée une ambiance sympathique et festive sur la Place de l'Eglise de Theux. Art de la table, art de la musique et art de la danse y sont réunis dans une ambiance villageoise toute baignée de la lumière chaleureuse des lampions multicolores. La fête a lieu chaque année en même temps que la kermesse theutoise.

## La brocante des quais de la Hoëgne - Premier samedi de juillet

Avec plusieurs centaines de participants, cette brocante de plus de 2 km est l'une des plus importantes de la région.

## La fête du coucou - Les années paires le dernier week-end de juillet

D'une part, une légende, celle de "La bête du Staneux" qui raconte qu'un monstre vivant dans le bois de Staneux et se nourrissant de chair humaine fut un jour capturé par les Pollinois. D'autre part, une ancienne coutume, celle du tribunal populaire qui condamnait certains habitants à être précipités dans la rivière pour "des faits de ménage". La fête actuelle met en scène la chasse "à la mâle biesse" (mauvaise bête) et la punition infligée à l'un des chasseurs, un jeune marié qui a préféré le lit de sa belle à la chasse. Le dernier marié de l'année est donc plongé du haut du vieux pont dans la Hoëgne après que la population, en tenue d'époque, aie assisté à la cérémonie de mariage.

Des ripailles et un bal rassemblent ensuite les participants et le public.



## La foire médiévale - Les années impaires le 3<sup>e</sup> week-end d'août

Il s'agit d'une reconstitution de la vie médiévale au château de Franchimont, lieu magique où se retrouvent artisans médiévaux, conteurs, magiciens, jongleurs, taverniers, fermiers, montreurs d'ours, gueux et moines buveurs. Pendant deux jours, le château revit au rythme du Moyen Âge et d'animations festives, marionnettes, tavernes et restaurants, spectacles de rue, ménestrels, combats médiévaux, gonfaloniers, danseurs, cortèges,...



## La foire Saint-Fiacre - Dernier dimanche d'août

Patron des jardiniers et saint guérisseur, Fiacre est fêté depuis le X<sup>e</sup> siècle au moins. C'est en son honneur que La Reid rassemble verduriers, jardiniers, brocanteurs, camelots, artisans, musiciens et montreurs de marionnettes. Il s'agit aussi d'une fête religieuse avec messe, bénédiction des enfants et cortège processionnel du Géant Bihin qui rappelle la vie mouvementée d'un personnage réel qui entra dans la légende et devint un personnage folklorique bien connu de la région theutoise.



## La foire Saint-Hubert - Premier samedi de novembre

Pour commémorer Saint Hubert patron des chasseurs, un marché rassemble une bonne centaine de marchands ambulants. Une bénédiction des animaux et une messe avec participation d'une compagnie de sonneurs de cors est l'apothéose de la manifestation.

## Le pèkèt flambé - Troisième samedi de décembre

En wallon, le mot pèkèt désigne le genévrier mais aussi l'eau-de-vie aromatisée à l'aide des baies de cet arbuste. A Theux, où l'on aime faire la fête, la manifestation du pèkèt flambé est devenue un rendez-vous incontournable et s'inscrit dans l'esprit de "Noël autour du perron". Animations musicales, spectacles pour enfants, chorale et pour clôturer la soirée dans une ambiance festive, bars et DJ vous attendront sous les chapiteaux chauffés.

## Horéca

Theux dispose d'un grand nombre d'établissements mis à votre disposition pour passer un agréable séjour tels que : hôtels, campings, chambres d'hôtes, meublés de tourisme, gîtes, mais aussi, tarteries, cafés, restaurants, brasseries, salles de fêtes, glaceries, friteries, sandwicheries, traiteurs, snacks, pitas, ... Vous retrouverez le détail de notre offre dans l'édition "Hébergement & Restaurants" de la Maison du Tourisme du Pays des Sources, ainsi que sur le site [www.sitheux.be](http://www.sitheux.be)







Bienvenue à

# Trois-Ponts source d'évasion

 **Royal Syndicat d'Initiative de Trois-Ponts**  
Place Communale, 1 4980 TROIS-PONTS  
Tél. : 080 68 40 45 - Fax : 080 68 52 68  
[www.troisponts-tourisme.be](http://www.troisponts-tourisme.be) - [troisponts@skynet.be](mailto:troisponts@skynet.be)

Niché au cœur de trois vallées magnifiques, Trois-Ponts vous offrira le calme et l'enchantement de sa nature.

200 km de randonnées pédestres, cyclables ou équestres vous emmèneront, par monts et par vaux, à la découverte de villages et hameaux de caractère, de paysages magnifiques et de forêts uniques et diversifiées où se faufilent, ça et là, de jolis ruisseaux.

Le charme de nos hébergements dispersés dans les petits patelins, la qualité et la convivialité de l'accueil ainsi qu'une gastronomie d'exception, composée de produits du terroir, feront de votre séjour un souvenir inoubliable.

Au carrefour de l'Ardenne, vous serez proche des sites touristiques réputés tels que Coo, Stavelot, Francorchamps, Spa, Vielsalm, Lierneux, Stoumont, La Gleize, les grottes de Remouchamps, ...

Trois-Ponts, source d'évasion !

Situation géographique, évocation historique	62
Trois-Ponts	63-64
Brume	65
Mont-de-Fosse, Bergeval, Fosse, RochelINVAL	66
Saint-Jacques	67
Vallée de l'Amblève, de la Salm et du Bâleur	68
La colline de Wanne et ses hameaux	69-70
Basse-Bodeux, Haute-Bodeux, La Vaux	71





# Situation géographique, évocation historique



## En voiture :

E42 Verviers - Trier  
Sorties n°10 ou 11

E25 Liège - Luxembourg  
Sortie n°48 ou 49

## En train :

ligne 43 Liège - Luxembourg  
Arrêt à Trois-Ponts

+ 32 (0) 2 528 28 28 - [www.b-rail.be](http://www.b-rail.be)

## En bus :

Ligne 745 Bütchenbach - Malmedy - Trois-Ponts

Ligne 294 Verviers - Stavelot - Trois-Ponts

Lignes 744 & 750 Spa - Stavelot - Trois-Ponts

Ligne 42a Esneux - Trois-Ponts - Gouvy

+ 32 (0) 4 361 94 44 - [www.infotec.be](http://www.infotec.be)



Un pont sur le Bâleur, un pont sur la Salm et un pont sur l'Amblève sont à l'origine du nom de Trois-Ponts. Jusqu'en 1860, Trois-Ponts n'est qu'un hameau d'une dizaine de maisons mais sa situation à la croisée des axes routiers en fait un lieu de passage privilégié. D'ailleurs, un relais de poste est attesté dans Trois-Ponts dès le XVIII<sup>ème</sup> siècle.

1861, la décision de construire une gare à Trois-Ponts va marquer le début de son essor.

Les chantiers pour la construction des lignes Stavelot - Spa et Trois-Ponts - Trois-Vierges amènent la présence de dizaines d'ouvriers qui s'établissent au village. En quelques années, le village devient une localité importante dotée d'une infrastructure commerciale en pleine expansion.

Au début du siècle, une foire au bétail se tenait 2 fois par mois et il n'était pas rare que s'y présentent de 400 à 500 têtes de bétail!

Occupé durant les 2 conflits mondiaux, Trois-Ponts (à l'époque Fosse) et ses alentours eurent également à souffrir durant la Bataille des Ardennes de décembre 1944 à janvier 1945. Durant cette offensive, de nombreux villageois furent massacrés par les troupes nazies.

Il faut attendre 1970 pour que soit créée la commune de Trois-Ponts en fusionnant celle de Fosse et celle de Wanne.

Depuis 1977, la commune de Trois-Ponts comprend en plus la commune de Basse-Bodeux et une petite partie de Stavelot (route de Coë et site de la centrale hydro-électrique).

# Trois-Ponts



Promenade 5 «de la Tour Leroux».

## Tour Leroux

Située à l'Est de Trois-Ponts, elle est le but d'une randonnée de 5,5 km dont le départ se situe à droite du pont du chemin de fer à 200 m de la gare. Ce mirador de 16m65 de haut, domine la Vallée de la Salm où alternent encore feuillus et conifères et offre à nos yeux un splendide panorama et des points de vue intéressants comme les lacs supérieurs de la Centrale hydro-électrique de Coë-Trois-Ponts, Coë, les petits villages de Brume, Mont-de-Fosse, Bergeval, Saint-Jacques et par temps clair, la Baraque de Fraiture.

*Après la gare suivre le balisage du RSI.*

## La centrale hydro-électrique de Coë - Trois-Ponts

Première centrale hydro-électrique de puissance élevée mise en service en Belgique. Fonctionnelle depuis 1979, elle permet une modulation aisée de la puissance produite, une réserve quasi-instantanée en cas de panne d'une grosse unité ou de perturbation du réseau et enfin une couverture des pointes de consommation.

*Visite possible sur réservation (pour groupes).*





# Trois-Ponts



## L'Eglise Saint-Remacle

Construite en 1910-1911 et inaugurée en 1912. L'absence de clocher serait due à une dispute entre une donatrice et le curé. Occupé durant les deux conflits mondiaux, Trois-Ponts subit lourdement l'Offensive des Ardennes, en décembre 1944. Une dizaine de monuments, répartis sur toute la Commune, commémorent ces tragiques événements.



## Randonnées à dos d'ânes

Randonnées en compagnie d'un ou plusieurs ânes pour une partie de la journée ou une randonnée de plusieurs jours. Renseignements et réservations au R.S.I.

Les randonnées se font de Pâques à la mi-octobre. Du 15 juillet au 15 août, sans réservation, au départ de l'abri des ânes.

(à 2 km du centre de Trois-Ponts direction Basse-Bodeux)



**L'Espace culturel des Trois Vallées**  
Rue Traverse, 9 4980 Trois-Ponts



**La plaine de jeux**  
Située le long du ruisseau de Bodeux.



**Le tennis-club**  
Plusieurs courts de tennis.  
Avenue de la Salm 170



**La piscine**  
Un bassin intérieur et un bassin extérieur, dans un site arboré.

# Brume



Culminant à une altitude de 440 mètres, le village de Brume est adossé au monumental talus des bassins supérieurs de la centrale de Coö. Une étroite voie permet l'accès à un point de vue unique, mais battu par les vents, sur la vallée de l'Amblève et les sommets qui l'encadrent. Appartenant successivement aux hameaux de Wanne puis de Basse-Bodeux et Fosse, Brume fut rattaché à Trois-Ponts en 1898.



**La promenade 4, «des Corniches»,** vous offrira un superbe point de vue sur le bassin inférieur de Coö.

## La Chapelle Saint-Hilaire

Autre curiosité du village, la chapelle Sainte-Hilaire. Erigée au XVIII<sup>ème</sup> siècle et construite en pierres meulières, elle ne manque pas de cachet.





# Mont-de-Fosse, Bergeval, Fosse, Rochelinval



## Mont-de-Fosse

Il sera le premier village que vous traverserez pour atteindre Bergeval, Saint-Jacques & Fosse.

## Bergeval

Durant l'Ancien Régime s'y trouvait une cour de basse justice, placée sous la juridiction de l'abbaye de Stavelot, dont l'objet était le règlement des conflits de voisinage et des délits mineurs.

## Fosse

Anciennement siège de la commune du même nom, dont dépendait Trois-Ponts, le village de Fosse sur Salm perdit son statut de chef-lieu vers le milieu du XIX<sup>ème</sup> siècle.

## Rochelinval

Se trouvant au sommet de la montée de Trois-Ponts vers Rochelinval, la croix des Hottl'is marquait le temps de pause des porteurs de hottes (les hott'lis).



**La promenade 17 "des ânes".**



## Promenades à cheval

La Ferme Bodson - Mont Saint-Jacques 10  
4980 Trois-Ponts



# Saint-Jacques

## Saint-Jacques

Petit village situé à une altitude de 430 mètres. Des fouilles ont mis à jour les vestiges d'un petit édifice religieux qui pourrait remonter au VII<sup>ème</sup> siècle, époque de la fondation de l'abbaye de Stavelot.

Lieu de passage pour le pèlerinage de Saint-Jacques de Compostelle :

Nombre de pèlerins se rendaient de Stavelot à Saint-Hubert et certains poursuivaient leur chemin jusqu'en Espagne, à Saint-Jacques-de-Compostelle.

En souvenir de cette route, la commune de Trois-Ponts a adopté pour blason le saint surmontant le célèbre coquillage.

Depuis le Moyen-Age, Saint-Jacques est connu pour sa foire, se tenant chaque année le 25 juillet. Rassemblant une foule venant de toute la région, cette fête fut toutefois oubliée pendant une longue période avant de renaître à nouveau en 2001.

Enfin, un petit monument érigé au sommet du hameau rappelle qu'au temps de la principauté, le prince-abbé avait, durant la-dite foire, le privilège de libérer un condamné. La seule condition était que celui-ci accomplisse un pèlerinage proportionné à la gravité de sa faute : Trèves, Montagu, Rome ou...  
Saint-Jacques-de-Compostelle.





# Vallées de l'Amblève, de la Salm et du Bâleur

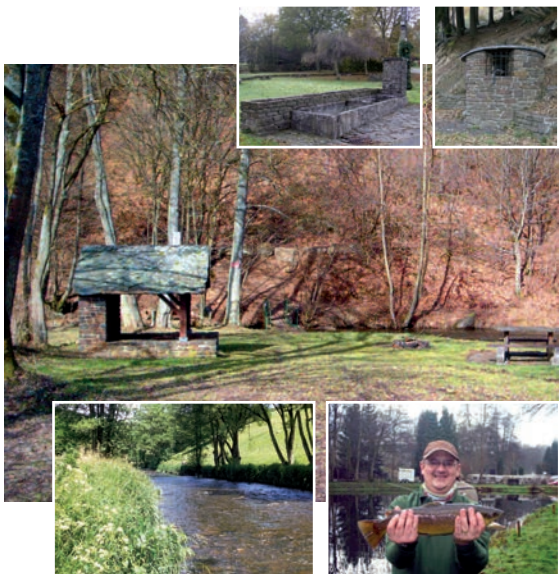


## Pont des Soupirs

Il fut construit après la guerre par un artisan inconnu. Contrairement à Venise où il conduisait les prisonniers à la mort, il est plutôt destiné aux amoureux.



**La promenade 3 Henri-Moulin** Les archives de l'ancienne commune de Fosse témoignent de l'existence d'un moulin sur le Bâleur au XVI<sup>ème</sup> siècle. Abandonné en 1949, sa fermeture mit fin à la culture de l'avoine et du seigle par les fermiers des environs. Le site, à l'écart de la route, est occupé à présent par quelques habitations.



## Le Pouhon

Source d'eau ferrugineuse où vous trouverez un agréable site de pique-nique au bord du Bâleur.

## Les fontaines et pouhons

Le village contient aussi, en outre, de nombreuses fontaines publiques, encore en activité. En effet, au début du XX<sup>ème</sup> siècle, peu de fermiers possédaient un puits ou un point d'eau. Dès lors, ils menaient leur bétail à l'abreuvoir communal.

## L'asbl «les Pêcheurs Réunis» de Trois-Ponts vous propose :

- la pêche en rivières : Amblève, Salm et Bâleur
- la pêche au lac de Coe et à l'étang de Bassé-Bodéux

Les permis de pêche de Trois-Ponts sont disponibles au R.S.I.



# La colline de Wanne et ses hameaux.

Cité dès 1105 sous le nom de «Ones», inspiré peut-être par les nombreux aulnes qui bordent ses ruisseaux.

Groupé autour de son clocher, sur une colline au cœur d'un massif boisé, dominant Trois-Ponts, Stavelot et Vielsalm et à distance égale de ces trois entités, Wanne offre les caractéristiques d'un village calme et reculé.

**Promenade 10** «des petits patelins».

## Musée de la vie rurale

Wanne abrite aussi le musée de la vie rurale de la commune, hébergé jusque là à Logbiermé. La «Maison vivante du temps qui passe» offre des expositions à thème, des ateliers et des animations, une bibliothèque spécialisée, 4 niveaux d'exposition, des annexes et un jardin, ainsi qu'un espace réservé aux enfants, aux écoles. 300 m<sup>2</sup> d'exposition.



## Château de Wanne

Demeure du mayeur de Wanne durant des siècles, la demeure appartint, de 1560 à 1665 à la célèbre famille Metternich, possesseur du château de Reinhardstein au même moment. Reconstitué en 1712 par le baron Waha de Bayonville, le château fut fortement endommagé durant l'offensive des Ardennes, en décembre 1944. Racheté par la commune de Trois-Ponts en 1965, il fut converti en gîte d'étape par le Centre Belge du Tourisme des Jeunes.



**Le site du barbecue**, situé sur la route de Wanne à Logbiermé, contient 80 places couvertes.

Info et réservations au R.S.I.



## Hénumont - Balades à dos d'ânes

Au départ de la Fromagerie du Bairsoû. Possibilité de louer 1, 2 ou 3 ânes de Pâques à mi-octobre, sur réservation.

## Eglise Sainte-Madeleine

Erigée par les moines de Stavelot, elle connut plusieurs destructions et reconstructions, dont la dernière date de 1844. La tour actuelle daterait du XII<sup>ème</sup> siècle.



Le jardin du Curé : plantes médicinales et plantes rares.







## Aisomont

### Puzzle Planet

Gigantesque labyrinthe en bois d'une superficie de 2500 m<sup>2</sup> de 3 km de long et construit sur plusieurs niveaux. Egalement sur place : petit restaurant avec une terrasse avec vue panoramique, puzzles de différents niveaux et autres jeux, golf à la ferme, Tubing.

**Aisomont, 70 à 4980 Trois-Ponts.**




### Lu Stève des Boûs


Cette ancienne étable des bœufs reconvertie en musée est le lieu de rencontre pour découvrir les joies et malheurs de la vie de nos ancêtres et l'histoire des villages.

## Logbiermé

L'origine de Logbiermé est très ancienne. Il semblerait que les Celtes en aient été les premiers habitants, d'où peut-être l'origine du nom «Logbiermé». Jusqu'à la fin du XIX<sup>ème</sup> siècle, Logbiermé était très animé. Cette activité était due à la présence du Grand Chemin de Luxembourg qui reliait Stavelot à cette ville. Jadis fort fréquenté grâce au commerce des écorces et des cuirs. De plus, sa position frontalière entre Belgique et Prusse en faisait une zone de prédilection pour les fraudeurs.



 **Promenade 11** : le Vieux Chemin du Luxembourg, aussi appelé jadis «Route du Cuir».

 **Promenade 12** : perdues dans les bois de Logbiermé, les anciennes bornes frontières délimitant la Belgique et la Prusse.

## La Neuville

### Promenades à cheval

**Haras du Howald à La Neuville, 6 à 4980 Trois-Ponts**



# Basse-Bodeux, Haute-Bodeux, La Vaux




Un des plus anciens villages serait celui de Bodeux dont l'existence est relatée dans un document de 882.

Une cour de justice y était établie et de nombreux procès de sorcellerie y furent rendus, le dernier en 1616.

En ce temps, il y avait également à Bodeux un château (privé), celui de Haute-Bodeux, et une église dont l'existence est attestée en 1131 et qui fut réédifiée au XVIII<sup>ème</sup> siècle.

Un vieux cimetière encadre l'édifice religieux, avec ses croix de schiste alignées dans le gazon.



 **Promenade 1** : château de Haute-Bodeux.



A proximité de l'étang du Moulin se trouve une remarquable falaise rouge percée de cavités. Ce rocher constitue l'extrémité sud-ouest du Banc de poudingue de Malmedy, long de 22 kilomètres et large de 2,5 kilomètres, s'étendant jusque Xhoffraix.

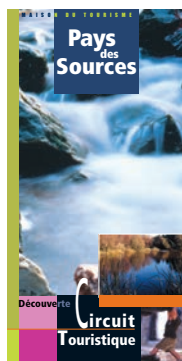
Les maisons les plus typiques de Bodeux sont construites en poudingue (pierres rouges).







# Editions du Pays des Sources



## Circuit Touristique

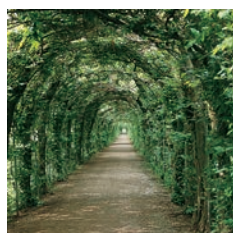
Ce circuit touristique de 130 km, vous invite à découvrir le Pays des Sources.

De villages en vallées, le long de cours d'eau, à travers champs ou forêts, vous passerez un agréable moment de détente.

N'hésitez pas à faire une halte et partez à la découverte de curiosités naturelles telles que la Charmille de Theux, la Cascade de Coö, le Lac de la Gileppe,...

Ou encore visitez l'un ou l'autre monument historique tels que la Villa Royale à Spa, le Château de Franchimont, le Vieux-Pont de Polleur, l'Abbaye de Stavelot,...

Ces paysages et monuments vous paraîtront différents selon la saison à laquelle vous les découvrirez, que ce soit sous un manteau de neige, ou au contraire par le biais de façades fleuries !



## Produits du Terroir

Producteurs, artisans, mais aussi revendeurs de produits du terroir vous invitent à découvrir ces produits.

Les saveurs locales éveillent instantanément les papilles gustatives : produits fermiers, chocolats artisanaux, salaisons préparées à l'ancienne, préparations gastronomiques ou recettes, il ne faut pas délaissier les plaisirs gourmands.

De même ne faut-il pas oublier de se désaltérer ! Blondes ou brunes, saisonnières, les bières spéciales sont nombreuses à déguster... et à apprécier. Mais vous avez peut-être une préférence pour un vin ou une liqueur ?

Aucun problème, le Pays des Sources vous offre un choix varié, vin de fleurs, mousseux, liqueurs,...



## Folklore et traditions

Le Pays des Sources a l'immense privilège de voir se succéder au fil des saisons de nombreuses manifestations folkloriques et traditionnelles. Du temps des veillées à celui des carnivals, du temps de l'amour à celui des fêtes et kermesses et enfin du temps des cuit'nées et des sizes wallonnes, vous découvrirez avec plaisir et de manière originale, le caractère authentique du Pays des Sources.







## Editions du Pays des Sources



### Fiches Promenades

Le Pays des Sources est parcouru par d'innombrables promenades, aussi bien à travers bois, qu'en campagne ou même dans un paysage fagnard.

Une série de fiches vous présente différents circuits pédestres.

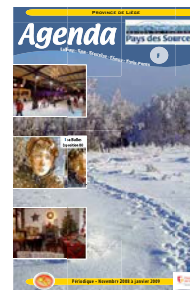
Elles offrent une description détaillée sur le nombre de kilomètres à parcourir, le type de terrain, le degré de difficulté, ... sans oublier de mentionner les monuments rencontrés sur le parcours, le tout agrémenté de quelques notes historiques.



### La carte de promenades pédestres IGN

Afin de conserver des formats de cartes d'usage aisé pour les promeneurs, le territoire du Pays des Sources a été scindé en 2 parties. Il existe ainsi une carte de promenades pour la zone Nord, et une seconde pour la zone Sud.

La combinaison de ces deux cartes vous propose environ une centaine de circuits entièrement balisés, le long desquels vous partirez à la découverte de cette magnifique région.



### Agenda des Manifestations

Ce calendrier propose une multitude de manifestations organisées tout au long de l'année au Pays des Sources. Qu'il s'agisse d'une exposition temporaire ou à thème, d'une promenade guidée, d'un concert de musique classique ou contemporaine, d'une manifestation sportive, d'un marché artisanal ou d'une brocante,...

Tout le monde trouve de quoi satisfaire ses désirs !



### Carte VTT

Aux amateurs de randonnées en VTT, cette carte, qui reprend les communes de Jalhay, Spa et Theux, propose différents circuits à parcourir aussi bien pour une promenade familiale que pour une sortie plus sportive entre amis. Profiter pleinement des paysages rencontrés tout en pratiquant une activité physique, cela fait également partie de l'offre touristique du Pays des Sources.





Renseignements :  
**Maison du Tourisme  
du Pays des Sources**

Place Royale, 41 4900 SPA  
Tél. 087 79 53 53 - Fax 087 79 53 54

[info@pays-des-sources.be](mailto:info@pays-des-sources.be)  
[www.pays-des-sources.be](http://www.pays-des-sources.be)

---

**Office du Tourisme de Jalhay-Sart**

Place du Marché, 242 4845 Sart Jalhay  
Tél. 087 47 47 37 - Fax 087 77 65 26  
[info@tourismejalhaysart.be](mailto:info@tourismejalhaysart.be) - [www.tourismejalhaysart.be](http://www.tourismejalhaysart.be)

---

**Office du Tourisme de Spa**

Place Royale, 41 4900 SPA  
Tél. 087 79 53 53 - Fax 087 79 53 54  
[tourisme@spa-info.be](mailto:tourisme@spa-info.be) - [www.spatourisme.be](http://www.spatourisme.be)

---

**Office du Tourisme de Stavelot**

Accueil : galerie vitrée de l'Abbaye  
Adresse postale : Place Saint-Remacle, 32  
4970 STAVELOT  
Tél. 080 86 27 06 - Fax 080 68 56 09  
[infotourismestavelot@skynet.be](mailto:infotourismestavelot@skynet.be) - [www.stavelot.be/tourisme](http://www.stavelot.be/tourisme)

---

**Royal Syndicat d'Initiative de Francorchamps**

Rue E. Goedert, 1 4970 FRANCORCHAMPS  
Tél. + Fax 087 27 04 74  
[info@francorchamps.org](mailto:info@francorchamps.org) - [www.francorchamps.org](http://www.francorchamps.org)

---

**Syndicat d'Initiative de Coo**

Petit Coo 4970 STAVELOT  
Tél. 080 68 46 39 (en saison)  
[syndicatdinitiatedecoo@hotmail.be](mailto:syndicatdinitiatedecoo@hotmail.be) - [www.stavelot.be/tourisme](http://www.stavelot.be/tourisme)

---

**Royal Syndicat d'Initiative de Theux**

Rue du Pont, 5 4910 THEUX  
Tél. + Fax 087 53 14 18  
[info@sitheux.be](mailto:info@sitheux.be) - [www.sitheux.be](http://www.sitheux.be)

---

**Syndicat d'initiative de La Reid**

Place du Marais, 1 4910 THEUX  
Tél. 087 26 66 86  
[si@lareid.be](mailto:si@lareid.be) - [www.lareid.be](http://www.lareid.be)

---

**Royal Syndicat d'Initiative de Trois-Ponts**

Place Communale, 1 4980 TROIS-PONTS  
Tél. 080 68 40 45 - Fax 080 68 52 68  
[troisponts@skynet.be](mailto:troisponts@skynet.be) - [www.troisponts-tourisme.be](http://www.troisponts-tourisme.be)

