
STATISTIK OM STHLM

BEFOLKNING:

BARNAFÖDANDE I STOCKHOLMS STAD

S 2010:13 | 2010-10-23 | Frida Saarinen 08-508 35 004

STOCKHOLMS STADS UTREDNINGS- OCH STATISTIKKONTOR AB



USK



INNEHÅLL

INNEHÅLL.....	1
FÖRORD.....	3
INLEDNING.....	4
FRUKTSAMHETSUTVECKLING.....	5
Summerad fruktsamhet – vad är det?.....	5
Hela staden.....	5
Ålder.....	7
Ordningsföljd i syskonskaran.....	9
Område i staden.....	10
SLUTSATSER.....	13

FÖRORD

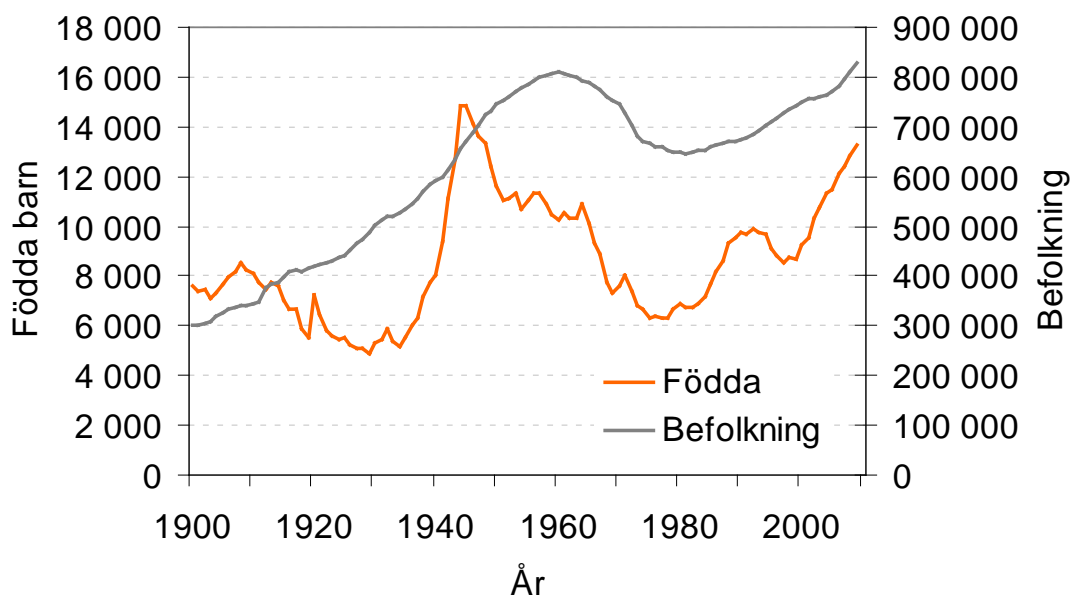
Varje år genomför Stockholms stads utrednings- och statistikkontor (USK) en befolkningsprognos för hela staden och för dess delområden. Utöver det tar USK även vid behov fram specialprognoser i områden där det sker stora förändringar i bostadsbestånd eller där det behövs prognoser på längre sikt än de tio år som vanligen prognostiseras. Prognoserna bygger på ett antal antaganden om hur befolkningen flyttar, föder barn och avlider. Ett viktigt användningsområde för befolkningsprognosen är planeringen av barnomsorg och skola varför antagandet om hur många barn som föds och i vilken del av staden är viktigt och behöver vara väl underbyggt. Antalet födda barn i prognosen baseras på antaganden om den så kallade fruktsamheten hos kvinnor och de antaganden som USK gör är en sammanvägning av hur fruktsamheten har sett ut historiskt och vad vi tror om framtiden. Därför har USK genomfört en studie av hur fruktsamheten hos kvinnor sett ut historiskt i hela staden, i olika stadsdelsområden och för olika åldrar. Studien visar översiktligt utvecklingen från år 1900 och framåt. På mer detaljerad nivå finns statistik att tillgå från och med år 1969, varför födda barn efter exempelvis kvinnors ålder inte har kunnat studeras för tidigare år. Resultaten av studien presenteras i denna rapport.

INLEDNING

År 2009 föddes 13 267 barn i Stockholms stad. En relativt snabb ökning av antalet födda har skett under hela 2000-talet och inte sedan efterkrigsåren under den andra halvan av 40-talet har det årligen fötts så många barn i Stockholm.

Antal födda barn under en period beror dels på hur många kvinnor i fruktsam ålder det finns och dels på hur många barn som varje kvinna föder. I Diagram 1 nedan redovisas antal födda barn och antal i befolkningen under hela 1900-talet. Diagrammet visar att det inte tycks finnas något starkt samband mellan hur antalet möjliga föräldrar i befolkningen varierar och hur många barn som föds. Folkmängdens utveckling har gått stabilt uppåt eller nedåt under långa perioder medan antalet födda barn förändrats snabbt både uppåt och nedåt.

Diagram 1 Befolkning och födda barn i Stockholm under 1900- och 2000-talet



Det är istället av stor betydelse för antalet födda barn hur många barn som föds per person och hur detta mönster förändras över tid. Stora svängningar i folkmängden, som när befolkningen minskade mellan 1960 och 1980, påverkar naturligtvis även antalet födda barn, men mindre förändringar i barnafödande har också andra orsaker än folkmängdsförändringar.

I denna rapport studerar vi utvecklingen av kvinnors barnafödande de senaste årtiondena och letar efter mönster för att få bättre underlag för bedömningar om framtida barnafödande.

Frågan är för vilka kvinnor fruktsamheten har ökat, i vilka åldrar, i vilka områden och vilka barn i syskonskaran?

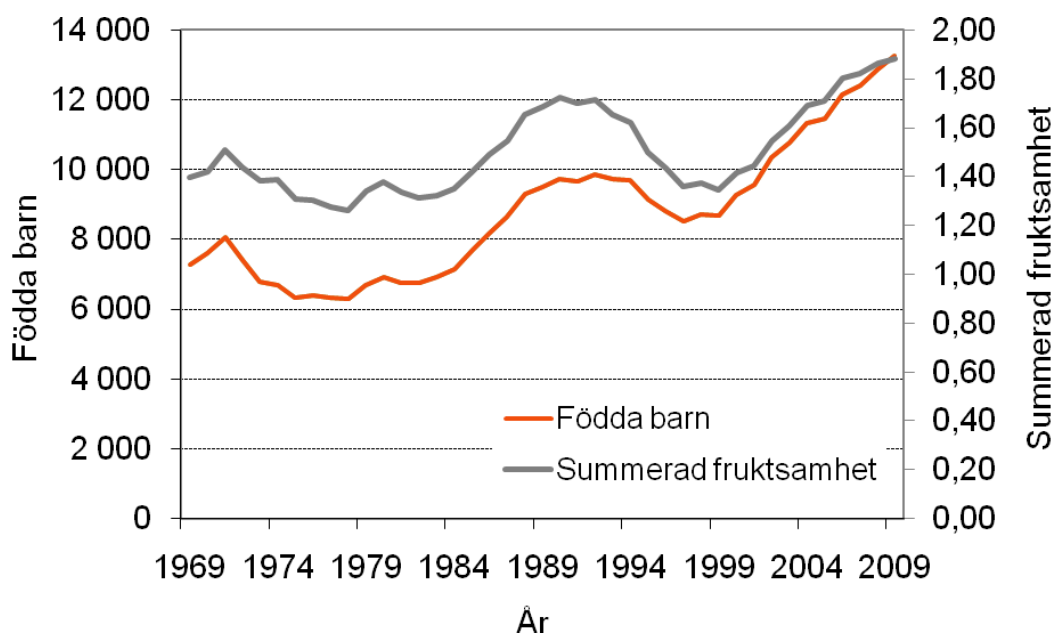
FRUKTSAMHETSUTVECKLING

Summerad fruktsamhet – vad är det?

Antalet födda barn beror, som ovan konstaterats, både på antal kvinnor i fruktsam ålder och på hur många barn varje kvinna föder. För att studera barnafödandet och förstå orsakerna till utvecklingen behövs därför ett mått på hur benägna kvinnor är att föda barn som är oberoende av hur den kvinnliga befolkningens åldersfördelning ser ut. Ett sådant mått är den så kallade summerade fruktsamheten. Den summerade fruktsamheten är det antal barn en kvinna skulle föda under sin fruktsamma period om hon följde det mönster som råder just för tillfället för kvinnor i olika åldrar. Måttet beräknas genom att ett års åldersspecifika fruktsamhet, det vill säga antal barn per kvinna i en viss ålder, beräknas och summeras.

I Diagram 2 syns det starka sambandet mellan antal födda barn och summerad fruktsamhet. De relativt kortsiktiga förändringarna i antalet födda barn beror alltså till större del på fruktsamhetsutvecklingen och mindre på förändringen i antalet möjliga föräldrar. Även relativt stora förändringar i befolkningen är oftast små i förhållande till den befintliga befolkningen medan den summerade fruktsamheten kan förändras snabbt beroende på yttre omständigheter. Detta gör det tydligt hur viktigt det är att studera fruktsamhetsutvecklingen för att förstå barnafödandet.

Diagram 2 Födda barn och summerad fruktsamhet i Stockholms stad 1969-2009



Hela staden

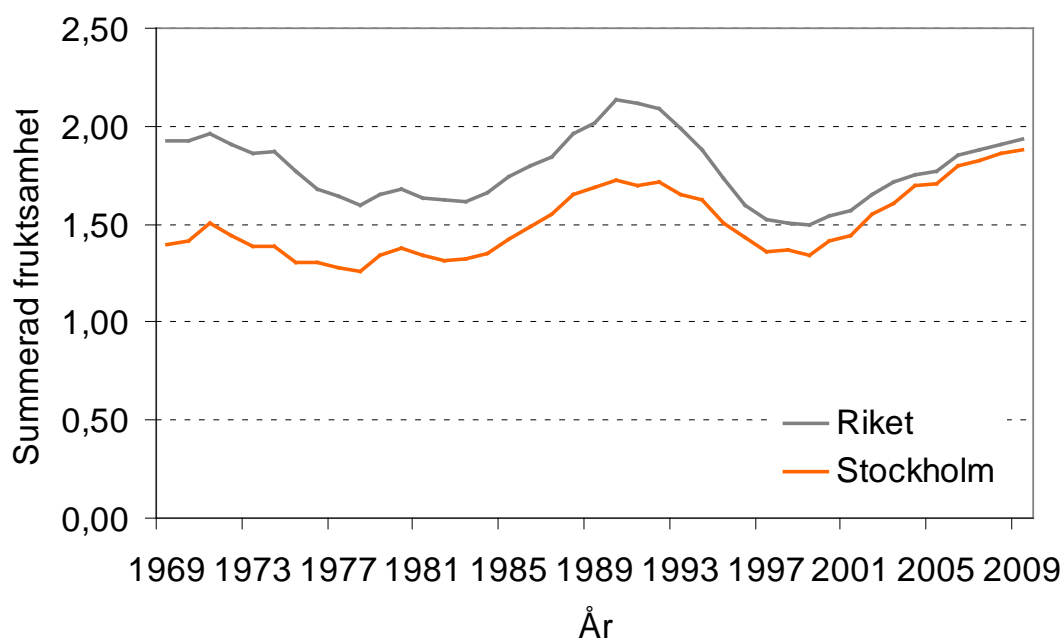
Den summerade fruktsamheten har beräknats för hela staden för alla år från och med 1969 och fram till 2009 och redovisas i Diagram 3 nedan. Diagrammet visar förutom den summerade fruktsamheten för Stockholms stad även som jämförelse utvecklingen i hela riket.

Den summerade fruktsamheten i Stockholms stad har åtminstone under de senaste decennierna varit lägre än i riket, men sedan den senare delen av 90-talet har skillnaden minskat avsevärt och Stockholms stads fruktsamhet är nu nästan i nivå med rikets. Vid senaste årsskiftet, december 2009, var Stockholms stads fruktsamhet 1,88 barn per kvinna, vilket kan jämföras med rikets nivå på 1,94.

Både i Stockholm och i riket verkar 90-talskrisen haft en relativt stor och omedelbar effekt på barnafödandet. Däremot finns inte några tecken på att de senaste årens kris har påverkat barnafödandet negativt. Tvärtom har den summerade fruktsamheten ökat och värt att notera är att den i Stockholm nu är högre än den var i början av 90-talet innan den ekonomiska krisen slog till, vilket åtminstone ännu inte är fallet för riket.

En viktig skillnad mellan krisen på 90-talet och den idag är att 90-talskrisen drabbade alla kategorier av sysselsatta i någon utsträckning, medan det idag varit främst industrin som berörts. En tänkbar förklaring till att fruktsamheten ökat snabbare än i övriga riket kan därför vara att boende i Stockholm är högutbildade i högre utsträckning än i övriga riket och därför inte drabbats av dagens finanskris i lika stor utsträckning. En annan förklaring till den snabba ökningen kan vara att ett förändrat beteende hos föräldrar och deras positiva inställning till att bo kvar i storstaden även när de bildar familj. Ett stöd för denna teori är att det finns forskning¹ som visar att det idag i i-länder är attraktivt att bo i storstäder på ett sätt som det inte varit tidigare och man talar om att "storstadens renässans" råder.

Diagram 3 Summerat fruktsamhetstal för Stockholms stad respektive riket perioden 1970-2008



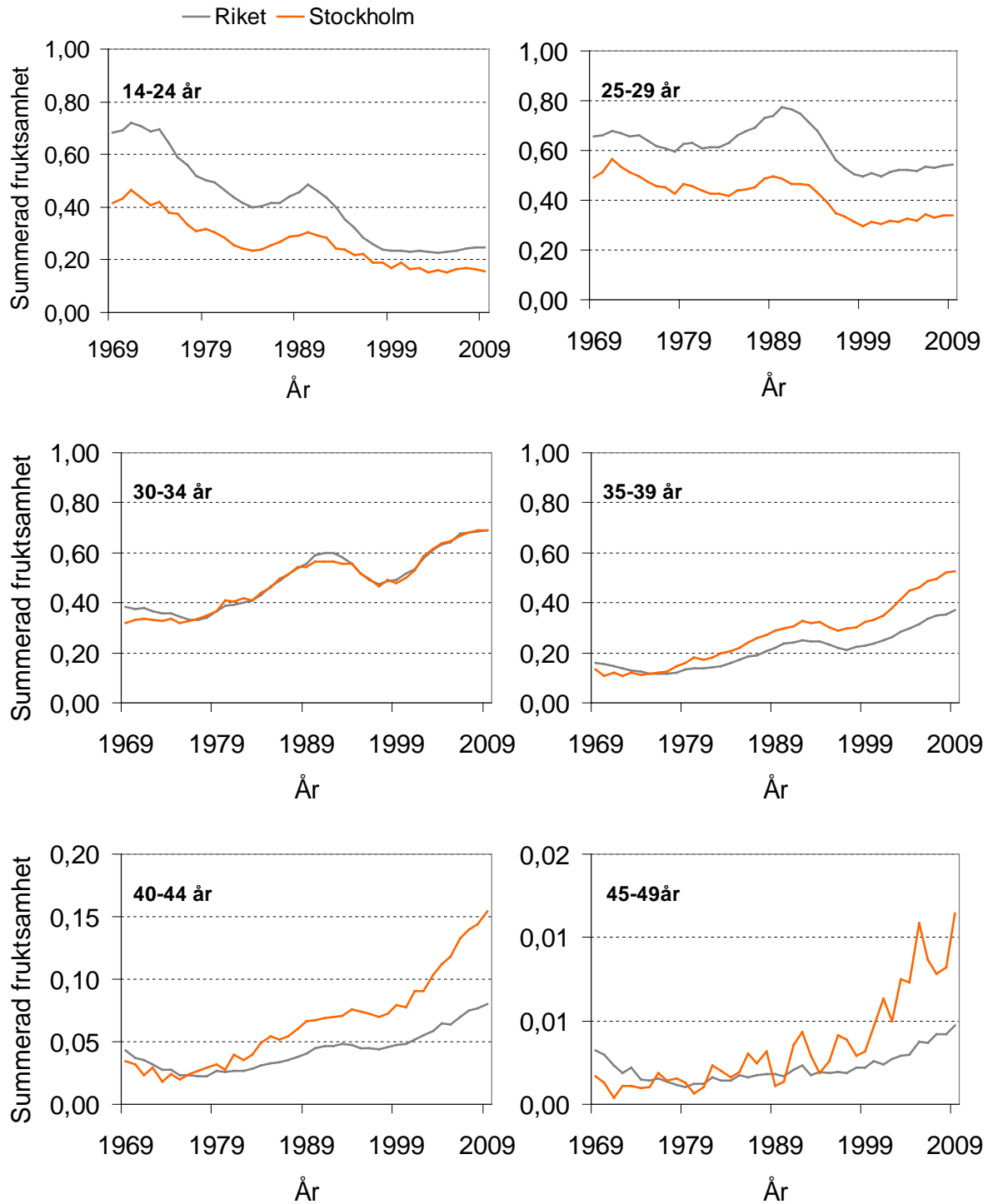
¹ Behaviour, Preferences and Cities: Urban Theory and Urban Resurgence, Stroper and Manville, Urban Studies 2006;43

Ålder

Fruksamhetsutvecklingen de senaste decennierna har sett olika ut för olika åldersgrupper. För kvinnor i yngre fruktsam ålder har fruktsamheten under den studerade perioden sjunkit både i Stockholms stad och i riket totalt, medan fruktsamheten för kvinnor över 30 år har ökat. Efter uppgången i fruktsamheten i slutet av 80-talet kom den ekonomiska krisen, vilket antagligen var en orsak till att framförallt de yngre kvinnornas fruktsamhet sjönk betydligt. Barnafödandet för kvinnor i de äldre fruktsamma åldrarna påverkades inte alls lika starkt, vilket kan tyckas naturligt. Dels har de i högre utsträckning haft möjlighet att etablera sig på arbetsmarknaden och drabbas troligen inte lika hårt av oroligheter i ekonomin, dels har de inte samma möjligheter att vänta ut yttre omständigheter och skjuta på sitt barnafödande.

Jämfört med riket har kvinnorna i Stockholms stad en lägre fruktsamhet totalt sett, vilket beror på en lägre fruktsamhet hos de yngre kvinnorna. För kvinnor i den mest fruktsamma åldersgruppen, 30-34 år, är nivån densamma i Stockholm som i riket och för kvinnor över 35 år är fruktsamheten högre i Stockholm än i riket.

Diagram 4 Summerad fruktsamhet i Stockholms stad respektive riket efter åldersgrupp



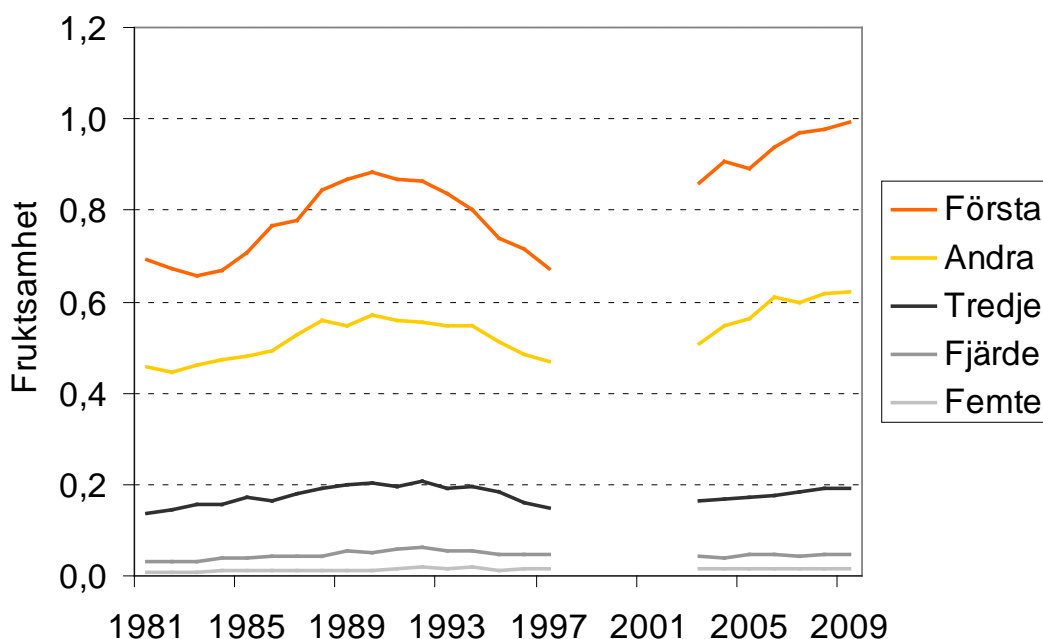
Ordningsföljd i syskonskaran

Vid fruktsamhetsnedgången under 90-talet gick fruktsamheten ner oavsett vilket barn i syskonskaran som studeras. När fruktsamheten åter började stiga ökade den oavsett barnets nummer i syskonskaran, men värt att notera är att första- och andrabarnsfruktsamheten ökat särskilt mycket och ligger nu på en nivå som är en bra bit över den som Stockholm hade kring år 1990. Även tredjebarnsfruktsamheten har stigit men är fortfarande något lägre än vid den förra toppen.

Tvåbarnsnormen verkar vara fortsatt stark och det föds fortfarande långt fler första- och andrabarn än tredjebarn i Stockholm. Det är också naturligt att det efter en period av låg total fruktsamhet tar längre tid innan tredjebarnsfruktsamheten stiger eftersom kvinnorna först måste hinna föda sitt första och andra barn innan de kan föda ett tredje.

Den höga andrabarnsfruktsamheten tillsammans med de minskande flyttriskerna för små barn antyder att föräldrar väljer att bo kvar i Stockholm med sina barn i högre utsträckning än tidigare, men exakt hur det förhåller sig vet vi inte något om utan att samtidigt närmare studera flyttmönster. USK kommer senare att göra en sådan studie där flyttmönster kommer att studeras för kvinnor där kvinnorna delas in i grupper beroende på hur många barn de har fött.

Diagram 5 Fruktsamhet i Stockholms stad efter ordningsföljd i syskonskaran²

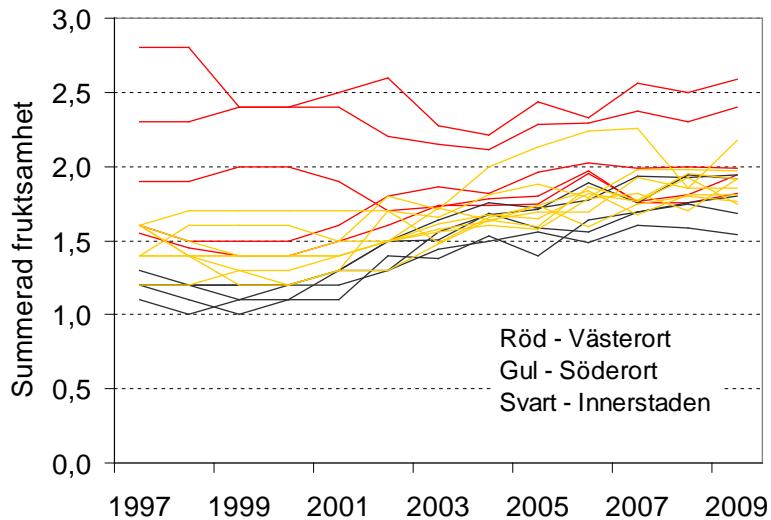


² Det glapp som syns i diagrammet beror på att statistik för antal födda barn efter ordningsföljd i syskonskaran inte beställdes mellan åren 1998 och 2002.

Område i staden

Stockholms stad brukar delas in i tre större områden, Västerort, Söderort och Innerstaden som i sin tur idag delas in i totalt 14 stadsdelsområden. I diagrammen i detta avsnitt är det de tidigare 18 stadsdelsområdena³ som redovisas för att tidsserierna ska kunna följas längre tillbaka i tiden.

Diagram 6 Fruktsamhet i olika delar av Stockholms stad

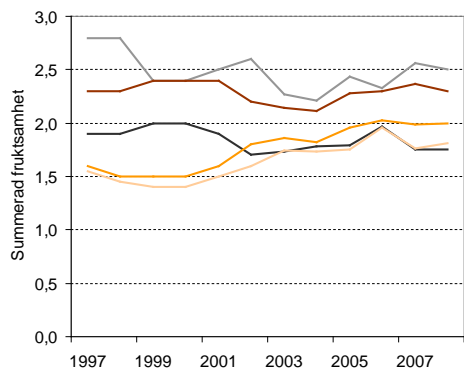


Som vi kan se i Diagram 6-Diagram 7 var det för 10 år sedan stor spridning i Stockholms olika stadsdelsområden vad gällde fruktsamhetsnivåer. Idag är skillnaden betydligt mindre, vilket beror på att fruktsamheten i Söderort och Innerstaden, där den tidigare varit väldigt låg, har ökat samtidigt som skillnaderna i fruktsamhet i Västerorts stadsdelsområden har minskat genom att fruktsamheten ökat i områdena med låg nivå och legat kvar på en hög nivå i övriga områden.

³ Följande ändringar gjordes i områdesindelningen vid sammanslagningen från 18 till 14 stadsdelsområden. Rinkeby och Kista bildade Rinkeby-Kista, Enskede-Årsta och Vantör bildade Enskede-Årsta-Vantör. Hägersten och Liljeholmen bildade Hägersten-Liljeholmen. Maria-Gamla stan och Sofia-Katarina bildade Södermalm

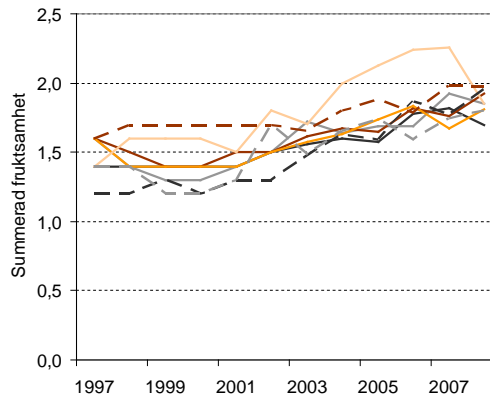
Diagram 7 Summerad fruktsamhet per stadsdelsområde

Västerort



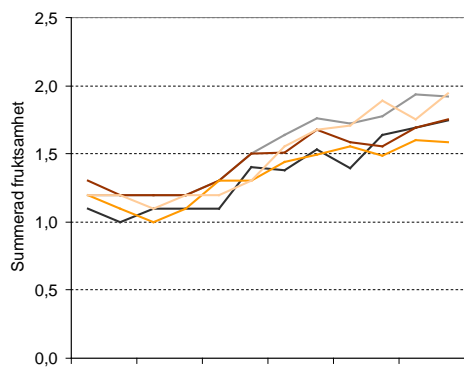
— Kista — Rinkeby — Spånga - Tensta — Hässelby - Vällingby — Bromma

Söderort



— Enske - Årsta — Skarpnäck — Farsta — Vantör
— Älvsjö — Liljeholmen — Hägersten — Skärholmen

Innerstaden



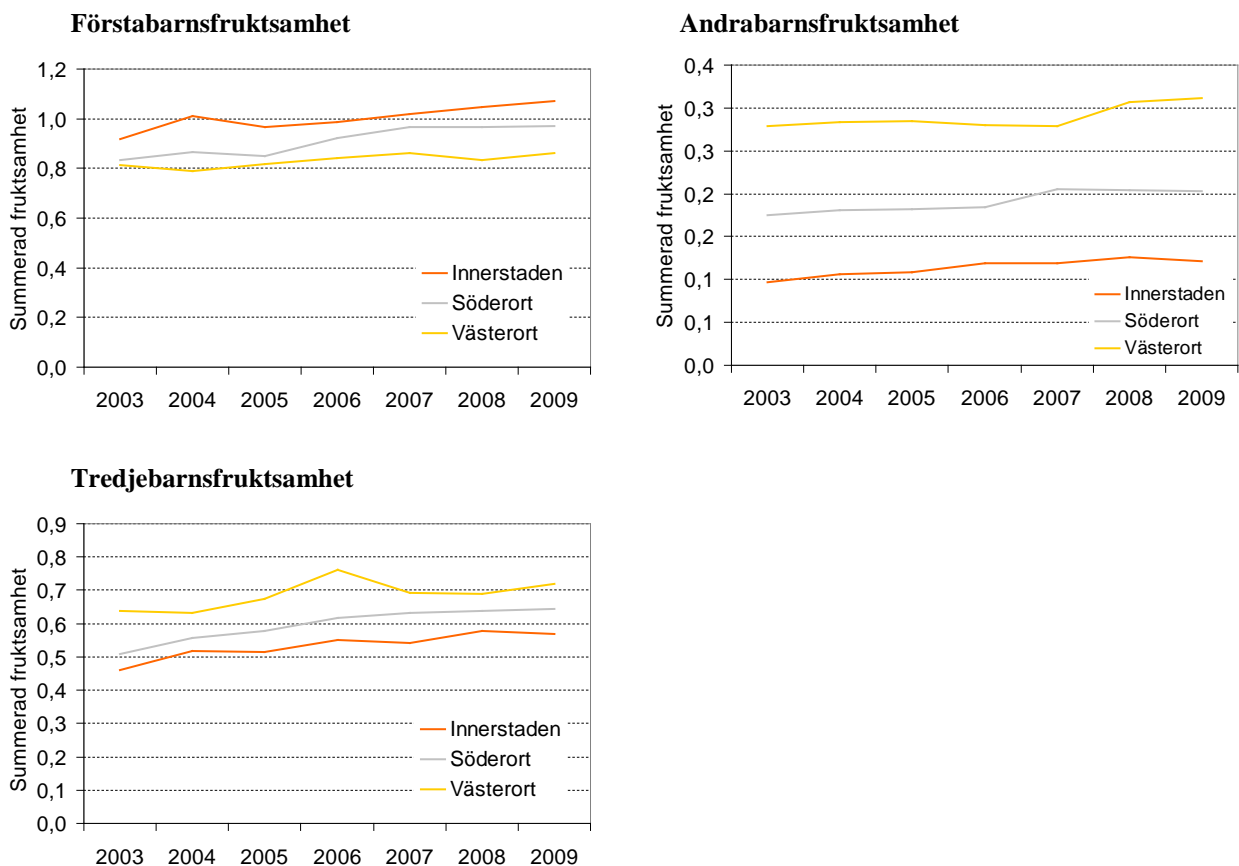
— Kungsholmen — Norrmalm — Östermalm
— Maria - Gamla stan — Katarina - Sofia

Även om fruktsamheten totalt sett är lägst i Innerstaden är den summerade förstabarnsfruktsamheten högre där än i Söderort och Västerort. För andra- och tredjebarnsfruktsamheten är förhållandet det omvända. Detta betyder att många bor i Innerstaden då de föder sitt första barn, men flyttar därifrån innan de föder sitt andra barn.

För andra- och tredjebarnet är fruktsamheten högre i Västerort än i Söderort och inre staden. För tredje barnet skedde faktiskt en minskning av fruktsamheten 2007 i Västerort och därefter har den legat still medan den fortsatt att öka i Söderort och Inre staden.

Att den summerade förstabarnsfruktsamheten är över ett i Innerstaden i slutet av perioden kan vid en första anblick verka märkligt. Varje kvinna kan ju föda sitt första barn högst en gång och den höga fruktsamheten är istället ett tecken på att utflyttningen bland förstabarnsföräldrar är stor. De får sitt första barn och flyttar ifrån området, vilket innebär att deras barn finns med bland födda i Innerstaden. Samtidigt baseras fruktsamhetsberäkningen på medelbefolkningen under året vilket kan resultera i fruktsamhetstal över ett.

Diagram 8 Summerad fruktsamhet efter ordningsföljd i syskonskaran



SLUTSATSER

Sammanfattningsvis kan sägas att bakom Stockholm stads stora fruktsamhetsökning de senaste åren och höga fruktsamhetsnivå idag ligger:

- Kraftig ökning av fruktsamheten för kvinnor över 30 år
- Främst en ökning av födselar av första- och andrabarn
- En ökning av fruktsamheten i stadsdelar med låg fruktsamhet för 10 år sedan, främst i Inre staden

Ökningen av fruktsamheten både i Stockholms stad och i övriga riket kan tyckas naturlig efter en period av låg fruktsamhet under senare delen av 90-talet. Tvåbarnsnormen är fortfarande stark och de kvinnor som var i yngre fruktsam ålder för 10-15 år sedan som inte födde barn då föder i stor utsträckning sina barn idag istället, vilket är en förklaring till den kraftiga fruktsamhetsökningen bland kvinnor över 30 år.

Vad som ligger bakom den särskilt kraftiga ökningen av fruktsamheten i Stockholms stad är svårt att säga men utvecklingen ligger helt i linje med de undersökningar som gjorts som visar på ett ökat intresse för storstadsliv och renässans för storstäder. Resonemanget stöds också av det vi sett i andra sammanhang när vi studerat utflyttningsrisker för barn i förskoleåldrar. De senaste åren har andelen små barn som lämnar Stockholms stad minskat, vilket också är ett tecken på att föräldrar väljer att stanna kvar, eller åtminstone skjuter på flytten tills barnen är äldre, även efter att de fött barn.

Konsekvensen av de senaste årens stora ökning av antal födda barn i kombination med lägre utflyttningsrisker är en stor ökning av antal skolbarn inom några år. Enligt den befolkningsprognos som USK tog fram våren 2010 ökar antalet skolbarn, 6-15 år, med över 2000 per år vilket innebär att det finns behov av cirka fyra nya grundskolor per år.





**Stockholms Stads
Utrednings- och Statistikkontor AB**
Box 8320, 104 20 Stockholm
Besöksadress: Kaplansbacken 10

Telefon: 08-508 35 000
Fax: 08-508 35 079
E-post: information@uskab.se
www.uskab.se

