

Lietuvos ekonomikos apžvalga

2013 m. vasaris

TURINYS

2013 m. vasario mėnuo

▪ Apžvalgos santrauka	3
▪ Bendrasis vidaus produktas 2012 metais	4
▪ Pramonės produkcija 2012 metais	5
▪ Transporto įmonių rodikliai 2012 metais	6
▪ Mažmeninė prekyba 2012 metais	7
▪ Mažmeninė prekyba es šalyse 2012 metais	8
▪ Verslo lūkesčiai 2013 m. sausio mėnesį	9
▪ Vartotojų lūkesčiai 2013 m. sausio mėnesį	10
▪ 1 priedas. Pagrindiniai Lietuvos Respublikos ekonominiai rodikliai (a)	11
▪ 2 priedas. Pagrindiniai Lietuvos Respublikos ekonominiai rodikliai (b)	12
▪ 3 priedas. Pagrindiniai Lietuvos Respublikos ekonominiai rodikliai (c)	13

Apžvalgą parengė	Makroekonomika	Ūkio sektoriai	
Ūkio ministerijos			
Analizės ir strategijų skyrius 2013-02-06	Mindaugas Žilionis Tel. 8 706 64768 Mindaugas.Zilionis@ukmin.lt	Genovaitė Geleževičienė Tel. 8 706 64833 Genovaitė.Gelezeviciene@ukmin.lt	Darius Kulikauskas Tel. 8 706 64745 Darius.Kulikauskas@ukmin.lt

Mėnesines apžvalgas galite rasti Ūkio ministerijos interneto svetainės (<http://www.ukmin.lt>) skiltyje „Apžvalgos“
Naudojant šioje apžvalgoje pateiktą informaciją būtina nurodyti šaltinį

■ APŽVALGOS SANTRAUKA

- Išankstiniu Lietuvos statistikos departamento vertinimu, Lietuvos BVP ketvirtąjį 2012 m. ketvirtį, palyginti su atitinkamu 2011 m. laikotarpiu, didėjo 4 proc., o per 2012 m. 3,6 procento. Tokia šalies ūkio augimo sparta praėjusiais metais neženkliai viršijo Finansų ministerijos 3,5 proc. projekciją.
- Remiantis pirminiais duomenimis, 2012 m., palyginti su 2011 m., didžiausią įtaką ūkio augimui turėjo pramonės sukurtos pridėtinės vertės didėjimas 4,3 proc., žemės ūkio – 8,6 proc., paslaugų sektoriaus – 3,7 procento. Sparčiau BVP didėti neleido tik statybų ekonominė veikla, kurios pridėtinė vertė mažėjo 2,9 procento.
- Nors 2012 m., palyginti su 2011 m., pramonės produkcijos didėjimo tempai buvo lėtesni nei prieš metus (2011 m., palyginti su 2010 m.), tačiau visa parduota produkcija palyginamosiomis kainomis 2012 m. 4,5 proc. viršijo 2011 m. ir 2,3 proc. 2008 m. buvusį produkcijos pardavimo mastą. Be rafinuotų naftos produktų gamybos pramonės produkcija 2012 m. buvo 7,4 proc. didesnė nei 2011 m. ir 5,2 proc. didesnė nei 2008 metais.
- 2012 m. transporto sektorius užbaigė metiniu augimu, tačiau bendri metų rezultatai geležinkelių transporto ir Klaipėdos valstybiniame jūrų uoste bei Būtingės terminale buvo prastesni nei 2011 m. dėl silpnos kaimynių valstybių ekonominės padėties metų pradžioje bei AB „Orlen Lietuva“ uždarymo remontui gegužės–birželio mėnesiais. Per metus krovinių krova geležinkelių transportu mažėjo 5,6 proc., jūrų transportu – 3,9 proc., o aptarnautų keleivių šalies oro uostuose skaičius išaugo 17,6 proc. (iš viso 3,2 mln. keleivių – daugiausiai per visą duomenų registravimo istoriją).
- Mažmeninės prekybos, išskyrus variklinių transporto priemonių ir motociklų didmeninę ir mažmeninę prekybą bei remontą, įmonių apyvarta (be PVM) 2012 m. to meto kainomis siekė 26,51 mlrd. litų ir, palyginti su 2011 m., palyginamosiomis kainomis padidėjo 4,5 procento.
- Lietuvos ekonomikos klimatas 2013 m. sausį pagerėjo. Ekonominių vertinimų rodiklis per mėnesį 2013 m. pakilo 2 punktais iki -5 punktų lygio. Prieš metus šis indikatorius buvo 4 punktais žemesniame lygyje. Naudojant verslo tendencijų duomenis sudarytas Lietuvos verslo ciklo laikrodis rodo, kad 2013 m. sausį šalies ūkis buvo nuosai kurios plėtros stadijoje.
- Vartotojų lūkesčius rodantis vartotojų pasitikėjimo rodiklis 2013 m. sausio mėnesį paaugo 1 punktu (arba 8 punktais per metus) ir pakilo į -15 punktų lygį. Taip rodiklis atsidūrė jau 2 punktais aukščiau savo ilgojo laikotarpio reikšmės, t. y. vartotojai sausio mėnesį ekonomines perspektyvas vertino pozityviau nei jiems vidutiniškai įprasta. Vartotojai išskirtinai gerai vertina šalies ekonomikos perspektyvas per artimiausius 12 mėnesių – tą rodantis rodiklis sausį pakilo iki aukščiausios reikšmės per pastaruosius penkis su puse metų.

■ BENDRASIS VIDAUS PRODUKTAS 2012 METAIS

Išankstiniais Lietuvos statistikos departamento duomenimis, Lietuvos BVP ketvirtąjį 2012 m. ketvirtį, palyginti su atitinkamu 2011 m. laikotarpiu, didėjo 4 proc., o per 2012 m. 3,6 procento. Tokia šalies ūkio augimo sparta praėjusiais metais neženkliai viršijo Finansų ministerijos 3,5 proc. projekciją.

Nors paskutinįjį 2012 m. ketvirtį BVP metinis augimas buvo lėtesnis nei trečiąjį ketvirtį (4,4 proc.), jį reikėtų vertinti pozityviai. Pagrindą tokiam požiūriui suteikia tai, kad trečiąjį ketvirtį prie ūkio augimo prisidėjo vienkartinis veiksnys – žemės ūkio sukurta pridėtinė vertė (dėl neįprastai didelio grūdų derliaus). Spartus eksporto masto metinis augimo tempas paskutinįjį metų ketvirtį esant sudėtingai ekonominei situacijai euro zonoje, kuri lemia ir visos Europos Sąjungos ūkio augimo trajektoriją, taip pat geras rodiklis.

Lietuvos statistikos departamento duomenimis, 2012 m., palyginti su 2011 m., didžiausią įtaką ūkio augimui turėjo pramonės sukurta pridėtinė vertės didėjimas 4,3 proc., žemės ūkio – 8,6 proc., paslaugų sektoriaus – 3,7 procento. Sparčiau BVP didėti neleido tik statybų ekonominė veikla, kurios pridėtinė vertė mažėjo 2,9 procento.

Remiantis Finansų ministerijos projekcija, 2013 m. Lietuvos ekonomika didės 3 procentais. Kol kas yra pagrindo manyti, kad šalies ūkis savo vis našesniu darbu sugebės realizuoti prognozuojamą BVP prieaugį. Viena priežasčių – pramonės įmonės, sukuriančios ketvirtadalį bendrosios

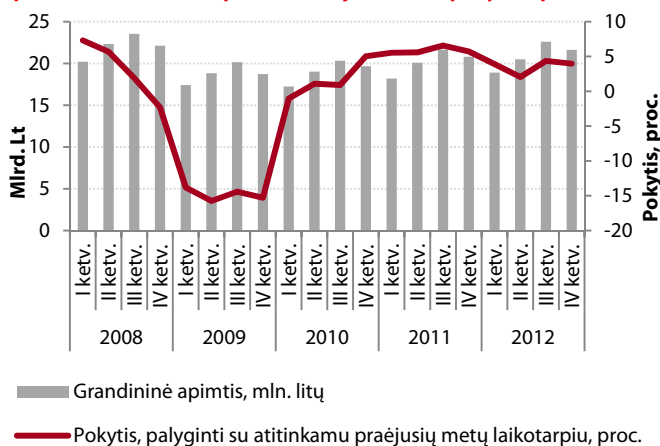
pridėtinės vertės, planuoja didinti investicijas (apie tai rašėme 2013 m. sausio mėn. Lietuvos ekonomikos apžvalgoje) į technologinį atsinaujinimą. Paslaugų eksportas per tris pirmuosius 2012 m. ketvirčius, palyginti su atitinkamu 2011 m. didėjo 22,7 procento, todėl, tikėtina, kad paslaugų įmonės taip pat didins investicijas į plėtrą.

Investicijos į technologines ir gamybos proceso naujoves, o ne į darbo jėgos ir gamybinių pajėgumų išnaudojimą, padėtų sukurti ilgalaikį pagrindą šalies konkurencingumui didėti. Siekiant jas paskatinti svarstoma tobulinti investicinių paskatų sistemą.

2013 m. planuojamas spartinti Daugiaubūčių namų renovavimo programos įgyvendinimas taip pat suteiks tam tikrą impulsą ūkio augimui. Tiesa, sunku tikėtis, kad šiais metais jis bus didelis (pirmiausiai tai turės teigiamos įtakos statybos pridėtinės vertės pokyčiui), tačiau vėlesniais metais minėtos programos įgyvendinimas turės pozityvią įtaką vartojimui ir kitiems makroekonominiams rodikliams dėl mažesnio importuojamos ir kol kas brangios energijos poreikio seniems pastatams šildyti.

Nors verslo ir vartotojų lūkesčiai Europos Sąjungoje gerėjo jau keletą mėnesių iš eilės (apie tai plačiau skaitykite šios apžvalgos 8 ir 9 psl.), sunku tikėtis bent kiek spartesnio BVP didėjimo ES, o tuo labiau euro zonoje. Dėl to konkurencinė aplinka šalies eksportui užsienio rinkose nemažės.

1 pav. Bendrasis vidaus produktas ir jo metiniai pokyčiai, proc.



2 pav. Bendrojo vidaus metiniai pokyčiai ir indeksas



Šaltinis: Lietuvos statistikos departamentas ir Ūkio ministerijos skaičiavimai

PRAMONĖS PRODUKCIJA 2012 METAIS

Baigėsi ketvirtieji metai po pasaulinės finansų krizės, paveikusios beveik visas mūsų šalies ūkio sritis. Visa pramonės produkcija nuo 2008 m. lapkričio mėn. iki 2010 m. kovo mėn. nesiekė praėjusių metų atitinkamų laikotarpių produkcijos pardavimo masto.

2012 m. šalies pramonei buvo neblogi, į rinkos pokyčius įmonės reagavo pakankamai lanksčiai. Per metus parduota pramonės produkcija siekė 71,1 mlrd. litų. Produkcijos pardavimo metiniai didėjimo tempai praėjusiais metais Lietuvoje ne vieną mėnesį buvo vieni iš didžiausių tarp ES valstybių narių. Sustabdžius kapitaliniam remontui naftos perdirbimo įmonę, visa pramonės produkcija tik 2012 m. gegužės mėn. buvo 14,1 proc. mažesnė nei tą patį 2011 m. mėnesį. Be rafinuotų naftos produktų gamybos tik 2012 m. gruodžio mėn. produkcijos pardavimo mastas 2,2 proc. nesiekė 2011 m. gruodžio mėn. lygio, tačiau eliminavus darbo dienų skaičiaus įtaką, jis buvo 3,6 proc. didesnis.

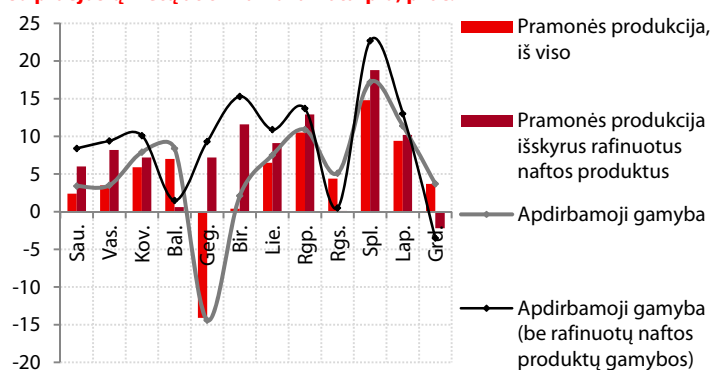
2012 m., palyginti su 2011 m., pramonės produkcijos didėjimo tempai buvo lėtesni nei prieš metus (2011 m., palyginti su 2010 m.). Tai didžiąją dalimi lėmė dėl kapitalinio remonto beveik 2 mėnesius sustabdyta naftos perdirbimo įmonės veikla. Nors didėjimo tempai buvo lėtesni, tačiau visa parduota produkcija 2012 m. 4,5 proc. viršijo 2011 m. ir 2,3 proc. 2008 m. buvusį produkcijos pardavimo mastą.

2012 m. sausio–gruodžio mėn., palyginti su tuo pačiu 2011 m. laikotarpiu, kasybos ir karjerų eksploatavimo, apdirbamosios gamybos pardavimo ir paslaugų dalis ne Lietuvos rinkoje sumažėjo 0,8 proc. ir siekė 66,6 procento. Lietuvos rinkoje pardavimo ir paslaugų dalis siekė 33,4 procento. Didžiausią pardavimo ir paslaugų ne Lietuvos rinkoje dalį sudarė rafinuotų naftos produktų gamybos (38,3 proc.), chemikalų ir chemijos produktų gamybos (13,7 proc.), maisto produktų gamybos (12,2 proc.), baldų gamybos (5,8 proc.) bei guminių ir plastikinių gaminių gamybos (3,6 proc.) įmonių pardavimai.

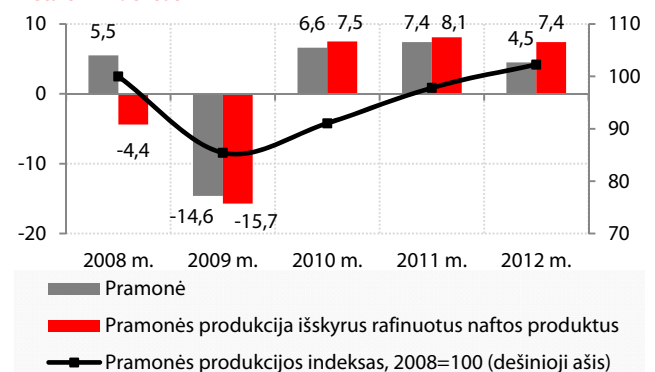
1 lentelė. Parduotos pramonės produkcijos pokyčiai (palyginamosiomis kainomis), proc.

Ekonominės veiklos rūšys (EVRK red.2)	2012 m. gruodžio mėn., palyginti su:				2012 m., palyginti su:		
	2012 m. lapkričio mėn.		2011 m. gruodžio mėn.		2011 m.		2008 m.
	Bendras	Įvertinus sezono įtaką	Bendras	Įvertinus darbo dienų įtaką	Bendras	Įvertinus darbo dienų įtaką	Bendras
Pramonės produkcija, iš viso	-4,8	0,2	3,7	9,0	4,5	4,3	2,3
Pramonės produkcija, išskyrus rafin. naftos prod. g-bą	-9,3	-3,2	-2,2	3,6	7,4	7,3	5,2
Kasyba ir karjerų eksploatavimas	-36,8	-10,7	-7,3	3,0	-4,7	-4,7	-25,3
Apdirbamoji gamyba	-8,3	-0,2	3,7	9,7	5,5	5,2	6,5
Apdirbamoji gamyba, išskyrus rafinuotų naftos produktų gamybą	-14,6	-4,3	-3,5	3,5	9,2	9,1	11,6
Elektros, dujų, garo tiek. ir oro kondicionavimas	34,2	6,3	4,5	4,7	-4,0	-3,5	-25,7
Vandens tiekimas, nuotekų valymas, atliekų tvarkymas ir regeneravimas	-1,0	0,1	-1,3	-0,2	0,0	0,0	-5,6

3 pav. Pramonės produkcijos (palyg. kainomis) pokyčiai 2012 m., palyginti su praėjusių metų atitinkamu laikotarpiu, proc.



4 pav. Pramonės produkcijos pokytis, palyginti su praėjusiais metais ir indeksas



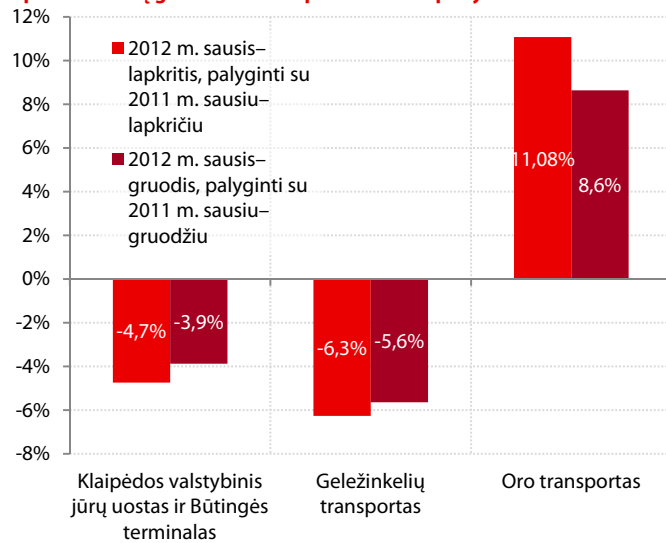
Šaltinis: Lietuvos statistikos departamentas ir Ūkio ministerijos skaičiavimai

■ TRANSPORTO ĮMONIŲ RODIKLIAI 2012 METAIS

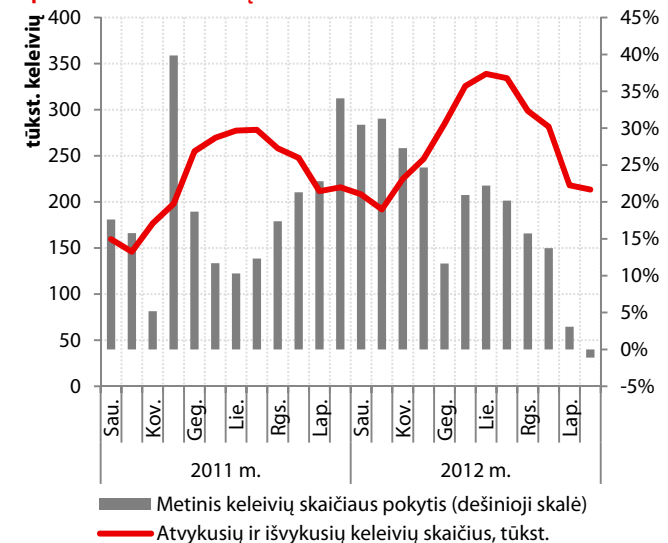
Remiantis Lietuvos statistikos departamento duomenimis, šalies transporto sektorius 2012 m. užbaigė gana sėkmingai. Paskutinįjį metų mėnesį, palyginti su atitinkamu 2011 m. mėnesiu, krovinių perkrovimas Klaipėdos valstybiniame jūrų uoste ir Būtingės terminale buvo didesnis 6,4 proc., geležinkelių transportu – 1,7 procento. Krovinių

gabenimas oro transportu minėtuoju laikotarpiu mažėjo 13,4 proc., tačiau šia transporto rūšimi gabenama palyginti menka krovinių dalis, todėl šie pokyčiai sektoriaus veiklai įtakos neturi. Tuo pat metu keleivių išvykusių iš ir atvykusių į Lietuvos oro uostus skaičius per metus sumažėjo 1,1 procento.

5 pav. Krovinių gabenimo transporto rūšimis pokyčiai



6 pav. Lietuvos oro uostų statistika



Šaltinis: Lietuvos statistikos departamentas.

Bendrai per 2012 m. Lietuvos oro uostai aptarnavo 3,2 mln. keleivių arba 17,6 proc. daugiau nei 2011 metais. Populiariausios skrydžių kryptys buvo iš ir į Jungtinę Karalystę (22,7 proc.), Vokietiją (11 proc.) bei Latviją (6,8 proc.). Daugiau nei 9 iš 10 keliaujančių oro transportu tai darė reguliariaisiais skrydžiais. Geri 2012 m. rezultatai šalies oro uostams sietini su augusiu turizmu. Nors apie augimo tendencijų pasibaigimą 2013 m. kalbėti pagrindo nėra, didelių procentinių pokyčių reikšmių dėl aukštos palyginamosios bazės greičiausia nebus galima pamatyti.

Praėjusieji metai geležinkelių transportui buvo prastesni nei 2011-ieji. Per juos minėtąja transporto rūšimi pergabenta 49,4 mln. tonų krovinių arba 5,6 proc. mažiau nei ankstesniaisiais metais. Tam didelę įtaką turėjo AB „Orlen Lietuva“ uždarymas remontui gegužės–birželio mėnesiais ir pirmojoje metų pusėje buvęs mažesnis krovinių srautas dėl silpnos kaimyninių šalių ekonomikos. Nors metų pabaigoje (nuo rugpjūčio mėnesio) krovinių gabenimo kiekiai vėl tapo didesni nei prieš metus, to nepakako, kad bendras

metų rezultatas būtų teigiamas.

Klaipėdos valstybiniame jūrų uoste ir Būtingės terminale per 2012 m. perkrauta 43,8 mln. tonų krovinių arba 3,9 proc. mažiau nei 2011 metais. Pagrindiniame šalies uoste perkrauta 3,7 proc. mažiau, Būtingės terminale – 4,6 procento. Šiems rezultatams esminę įtaką turėjo tie patys veiksniai, kurie veikė ir geležinkelių transportą, t.y. AB Orlen Lietuva remontas ir silpna Europos ekonominė padėtis. Nepaisant mažesnio krovinių skaičiaus, Klaipėdos valstybiniame jūrų uoste ir Būtingės terminale 2012 m. lankėsi 7414 laivai arba 261 laivu daugiau nei 2011 metais.

Atsižvelgiant į tai, jog 2013 m. prognozuojama gerėjanti pasaulio ekonominė situacija, šie metai turėtų būti geresni ir transporto sektoriui. Prie tokių tendencijų teigiamai prisidėti gali tolimesnė sėkminga Lietuvos eksporto bei turizmo plėtra. Visgi tarp didžiausių rizikų išlieka prastesnė nei prognozuojama ateities realizacija, kuri sumažintų ir pastarųjų veiksmų potencialią naudą.

■ MAŽMENINĖ PREKYBA 2012 METAIS

Mažmeninės prekybos, išskyrus variklinių transporto priemonių ir motociklų didmeninę ir mažmeninę prekybą bei remontą, įmonių apyvarta (be PVM) 2012 m. to meto kainomis siekė 26,51 mlrd. litų ir, palyginti su 2011 m., palyginamosiomis kainomis padidėjo 4,5 proc., tačiau 2008 m. lygio mažmeninė apyvarta dar nepasiekė (žr. 2 lentelė).

Per metus daugiausia padidėjo ne maisto prekėmis prekiaujančių mažmeninės prekybos įmonių apyvarta. Sėkmingą šios rūšies įmonių prekybą lėmė tekstilės, drabužių ir avalynės apyvartos padidėjimas bei padidėjusi garso ir vaizdo įrangos paklausa nuo 2012 m. spalio 29 d. perėjus nuo analoginės antžeminės prie skaitmeninės televizijos.

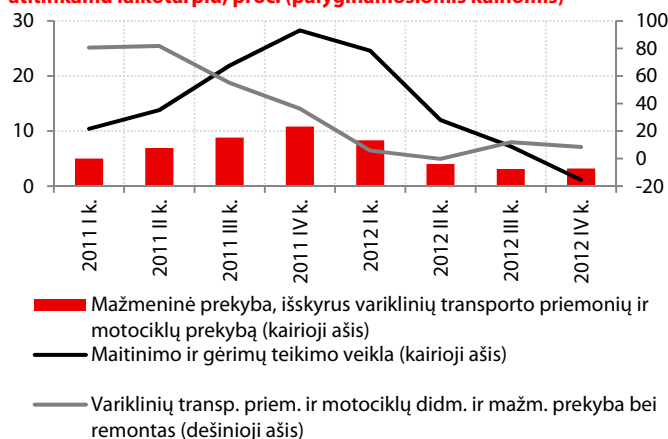
Praėjusius metus populiarumo neprarado naudotų daiktų mažmeninė prekyba. Maisto prekėmis prekiaujančių mažmeninės prekybos įmonių apyvartos didėjimo tempai nors ir nebuvo tokie spartūs kaip ne maisto prekėmis prekiaujančių įmonių, tačiau beveik visus 2012 m. mėnesius jų apyvarta viršijo 2011 m. atitinkamų mėnesių apyvartą.

Palaipsniui keičiasi šalies gyventojų apsirūpinimo maisto ir ne maisto prekėmis įpročiai. Didėjantis interneto vartotojų skaičius didina užsakomąjį pardavimą internetu. 2012 m., palyginti su 2011 m., užsakomasis pardavimas paštu ir internetu padidėjo daugiau kaip 30 procentų.

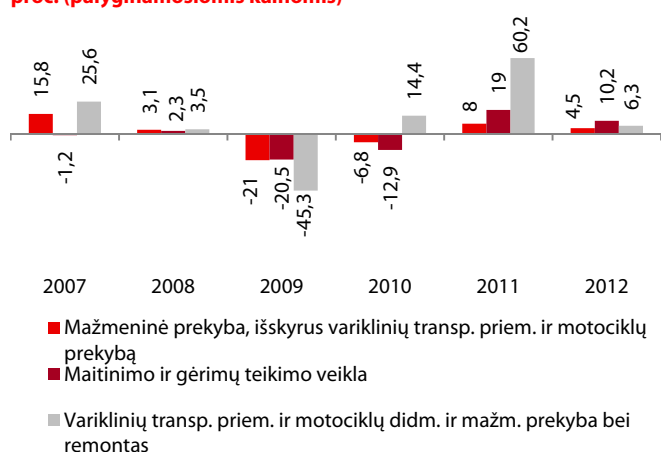
2 lentelė. Apyvartos (be PVM) palyginamosiomis kainomis pokyčiai, proc.

Ekonominės veiklos rūšys (EVRK 2red.)	2012 m. gruodžio mėn., palyginti su:		2012 m., palyginti su:	
	2012 m. lapkričio mėn.	2011 m. gruodžio mėn.	2011 m.	2008 m.
Mažmeninė prekyba (EVRK 2 red. 47 skyrius)	16,5	1,4	4,5	-16,9
Maisto, gėrimų ir tabako mažmeninė prekyba	22,3	1,2	1,4	-22,6
Mažmeninė prekyba ne maisto prekėmis	15,0	0,0	10,1	-7,3
Automobilių degalų mažmeninė prekyba	7,4	6,7	-1,0	-23,3
Tekstilės, drabužių ir avalynės specializuota mažmeninė prekyba	14,2	8,3	16,1	6,0
Garso ir vaizdo įrangos, įrašų, metalo dirb., dažų ir stiklo, elektr. buit. prietaisų, baldų ir apšviet. įrangos spec.mažm. prekyba	9,0	-3,3	12,3	-10,0
Informacijos ir ryšių technolog. įrangos, kultūros ir poilsio prekių, laikrodžių, juvelyr. dirb. bei kitų naujų prekių spec. mažm. prekyba	34,3	-0,9	4,3	-6,8
Farmacijos, medicinos ir kosmetikos prekių spec. mažm. prekyba	14,5	-0,5	5,0	-12,7
Naudotų daiktų mažmeninė prekyba	-19,3	17,6	24,3	22,9
Maitinimo ir gėrimų teikimo veikla (56 skyrius)	15,5	-2,5	10,3	-9,2
Variklinių transporto priemonių ir motociklų didmeninė ir mažmeninė prekyba bei remontas (EVRK 2red. 45 skyrius)	-11,8	4,7	6,3	6,7

7 pav. Apyvartos (be PVM) pokyčiai, palyginti su praėjusių metų atitinkamu laikotarpiu, proc. (palyginamosiomis kainomis)



8 pav. Apyvartos (be PVM) pokyčiai, palyginti su ankstesniais metais, proc. (palyginamosiomis kainomis)



■ MAŽMENINĖ PREKYBA ES ŠALYSE 2012 METAIS

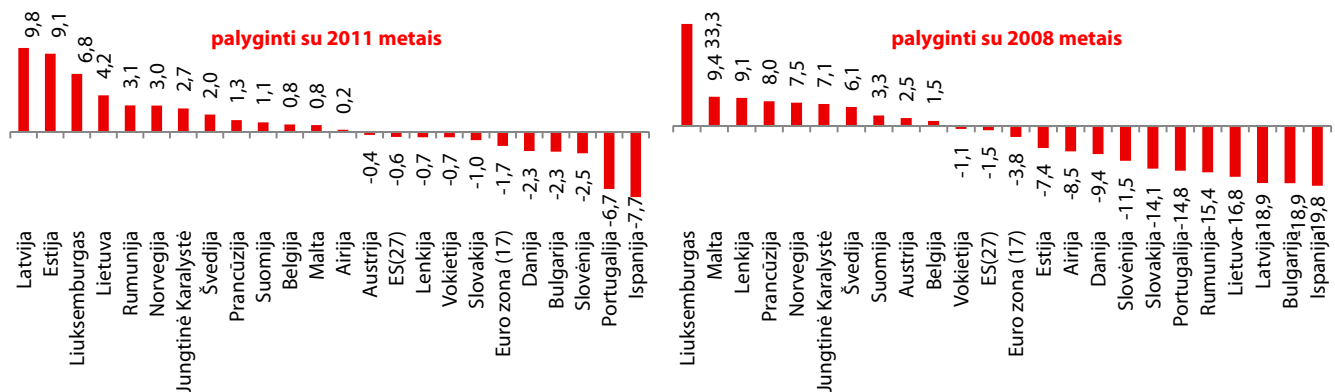
Europos Sąjungos statistikos tarnybos (Eurostat) turimais duomenimis, Europos sąjungos šalių narių (ES 27) mažmeninės prekybos įmonių apyvarta palyginamosiomis kainomis, eliminavus darbo dienų skaičiaus įtaką, 2012 m. buvo 0,6 proc. mažesnė nei 2011 metais. Euro zonos valstybėse nuosmukis buvo didesnis ir siekė 1,7 procento. Baltijos šalys buvo tarp tų valstybių, kuriose apyvarta 2012 m. buvo didesnė nei prieš metus ir per metus padidėjo daugiausia (žr. 9 pav.).

2008 m. prasidėjusi globalinė finansų krizė neigiamai paveikė beveik visų ES (27) valstybių mažmeninę prekybą. Tik keliose iš jų – Prancūzijoje, Liuksemburge, Švedijoje ir Jungtinėje Karalystėje – mažmeninė apyvarta 2007-2012 m. laikotarpiu nei vienais metais ne buvo mažesnė nei ankstesniais metais. Didžiausias valstybių skaičius – 20 ES (27) valstybių – patyrė apyvartos kritimą 2009 metais. Lietuvoje apyvartos nuosmukis tais metais buvo vienas iš didžiausių

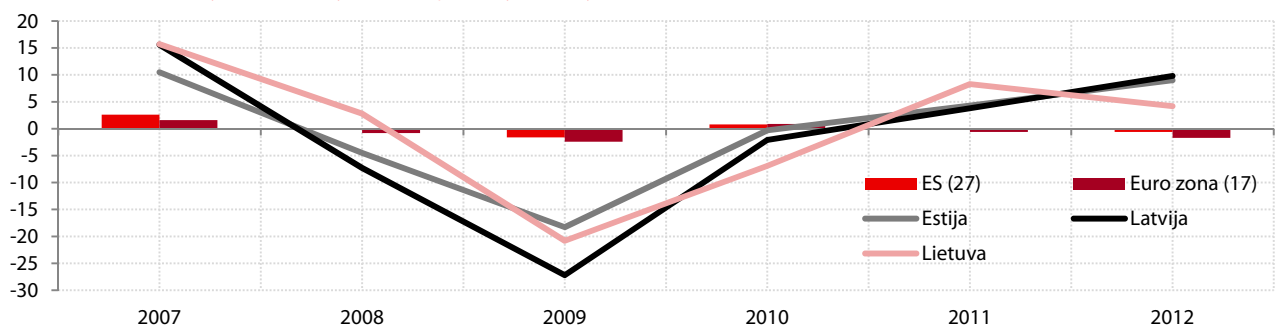
ir siekė 20,8 procento. Nors valstybių, kuriose mažmeninė apyvarta nepasiekė ankstesnių metų masto, skaičius kasmet mažėja, tačiau 2012 m. dar nemažai valstybių mažmeninė apyvarta nebuvo pasiekusi 2008 m. buvusio jos masto (žr. 9 pav.).

Pagal mažmeninės prekybos veiklas, prekyba ne maisto prekėmis buvo sėkmingesnė nei prekyba maisto prekėmis. Ne maisto prekių visa ES (27) šalių mažmeninė apyvarta tik 2009 m. buvo mažesnė nei 2008 m., o 2010-2012 m. laikotarpį kiekvienais metais apyvarta viršijo ankstesnių metų buvusį jos mastą. Maisto prekių visa ES (27) šalių mažmeninė apyvarta 2008-2012 m. laikotarpį kasmet buvo mažesnė nei ankstesniais metais. Lietuvoje maisto ir ne maisto prekių prekiaujančių mažmeninės prekybos įmonių apyvarta 2009-2010 metais buvo mažesnė nei ankstesniais metais, o 2011-2012 m. jau viršijo ankstesnių metų buvusį mastą.

9 pav. Mažmeninės apyvartos pokyčiai 2012 metais, proc.



10 pav. Mažmeninės apyvartos pokyčiai Baltijos šalyse, palyginti su ankstesniais metais, proc.



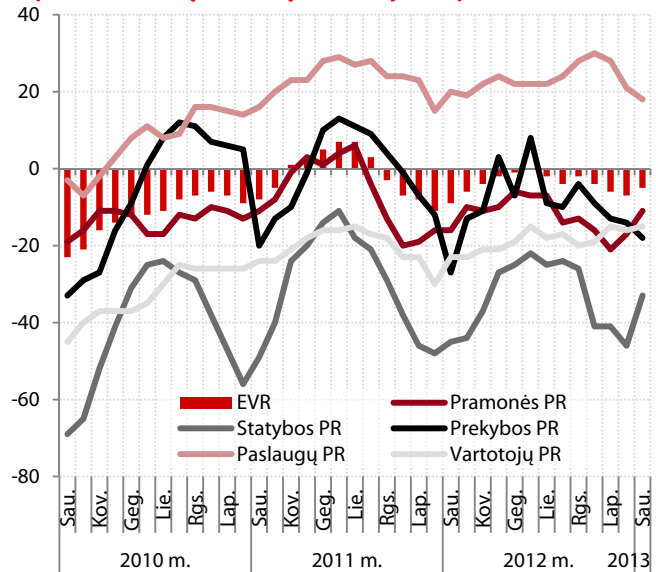
Šaltinis: Eurostat

■ VERSLO LŪKESČIAI 2013 M. SAUSIO MĖNESI

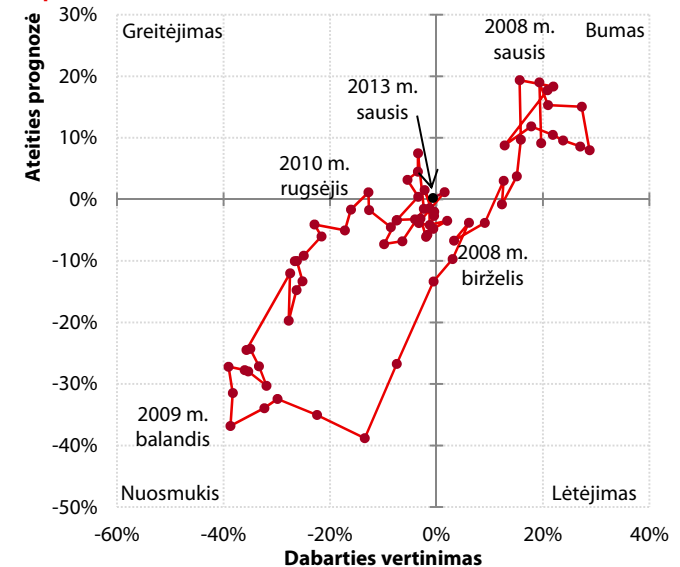
Lietuvos ekonomikos klimatas 2013 m. pradžioje pagerėjo. Nors Lietuvos statistikos departamento skelbiamas ekonominių vertinimų rodiklis (EVR) visus praėjusius metus svyravo panašiam lygyje be aiškios krypties, šį kartą yra

pagrindo manyti, kad tai tvaresnio verslo nuotaikų kilimo pradžia. EVR per mėnesį 2013 m. sausį pakilo 2 punktais iki -5 punktų lygio. Prieš metus šis indikatorius buvo 4 punktais žemesniame lygyje.

11 pav. Ekonominis vertinimų rodiklis ir jo komponentai



12 pav. Lietuvos verslo ciklo laikrodis



Šaltinis: Lietuvos statistikos departamentas ir Ūkio ministerijos skaičiavimai.

Naudojant verslo tendencijų duomenis sudarytas Lietuvos verslo ciklo laikrodis rodo (žr. 12 pav.), kad 2013 m. sausį šalies ūkis buvo nuosaikios plėtros stadijoje. Ateities prognozė tebeišlieka lygi vidutiniškai 2003–2012 m. laikotarpio reikšmei, o dabarties vertinimas – nežymiai mažesnis. Tokia padėtis atspindi praėjusių metų įtaką šalies verslui, kai plėtra vyko dėl išlošimų konkurencinėje kovoje, o ne dėl bendro pasaulio ekonomikos lygio kilimo.

Didžiausią įtaką EVR kilimui 2013 m. sausio mėnesį turėjo net 40 proc. svorį turintis pramonės pasitikėjimo rodiklis. Pastarasis per mėnesį pakilo 6 punktais iki -11 punktų lygio ir atsidūrė 5 punktais aukštesnėje padėtyje nei prieš metus. Visgi jis dar atsilieka nuo savo ilgojo laikotarpio vidutinės reikšmės 3,2 punkto, t. y. pramonės įmonių ekonominės nuotaikos buvo prastesnės nei joms vidutiniškai įprasta. Šio EVR komponento kilimui daugiausiai įtakos turėjo gerėjusių pramonės įmonių gaminių ir eksporto prognozės.

Prie EVR kilimo taip pat prisidėjo statybų pasitikėjimo rodiklis, kuris turi 5 proc. svorį. Jo kilimą iš esmės lemia sezo-

niškumas, nes nuo metų pradžios įmonės pradeda ruošti šiltajam metų laikotarpiui: sezoninį darbuotojų atleidimą keičia priėmimas ir panašiai. 2013 m. sausį statybų pasitikėjimo rodiklis buvo 13 punktų didesnis nei prieš mėnesį, t. y. lygus -33 (12 punktų didesnis lygis nei prieš metus).

Aprašomuoju laikotarpiu mažmeninės prekybos ir paslaugų pasitikėjimo rodikliai dėl sezoniškai šioms ekonominėms veikloms nepalankaus sausio mėnesio sumažėjo atitinkamai 4 ir 3 punktais. Abu indikatoriai apsisotojo 18 punktų lygyje, tik prekybos – su minuso ženklu. Tikėtina, kad jie vasario mėnesį pradės kilimą aukštyn.

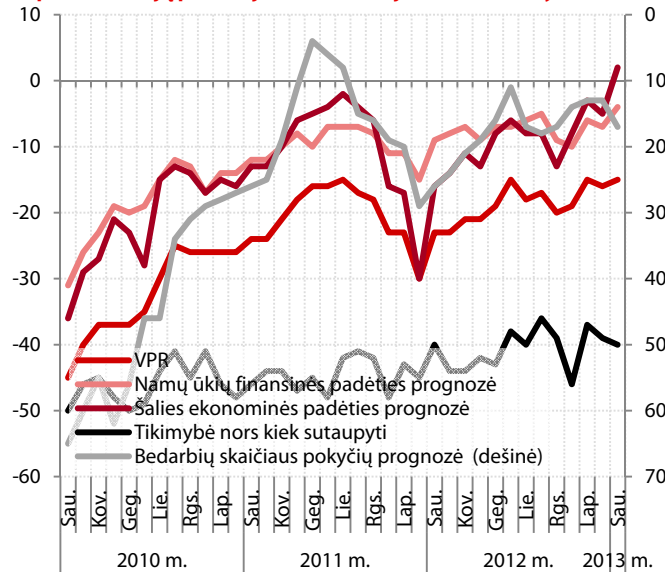
Vertinant ekonominį klimatą pagal Europos Komisijos sezoniškai išlygintus duomenis Lietuvos EVR per mėnesį kilo 0,5 punkto. Kilimas taip pat buvo fiksuotas ir Europos Sąjungoje su euro zona – tai rodo gerėjančią išorinę ekonominę aplinką. Atsižvelgiant į tai, kad Senajame Žemyne ekonominės perspektyvos vertinamos vis geriau jau ketvirtas mėnuo iš eilės, galima teigti, kad kontinente prasidėjo atsitiesimas iš viešųjų skolų krizės.

■ VARTOTOJŲ LŪKESČIAI 2013 M. SAUSIO MĖNESI

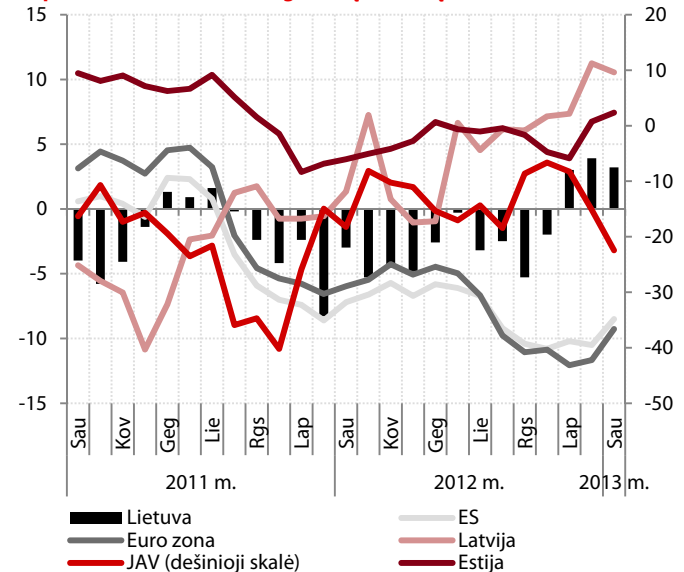
2013 m. Lietuvos gyventojai pradėjo nusiteikę optimistiškai. Remiantis Lietuvos statistikos departamentu, vartotojų lūkesčius rodantis vartotojų pasitikėjimo rodiklis (VPR) sausio mėnesį paaugo 1 punktu (arba 8 punktais per metus) ir

pakilo į -15 punktų lygį. Taip rodiklis atsidūrė jau 2 punktais aukščiau savo ilgojo laikotarpio reikšmės, t. y. vartotojai sausio mėnesį ekonomines perspektyvas vertino pozityviau nei jiems vidutiniškai įprasta.

13 pav. Vartotojų pasitikėjimo rodiklis ir jo sudėtinės dalys



14 pav. VPR atotrūkiu nuo ilgalaikių vidurkių



Šaltinis: Lietuvos statistikos departamentas, Europos Komisija ir Ūkio ministerijos skaičiavimai.

Prie teigiamo VPR pokyčio labiausiai prisidėjo stipriai pagerėjęs šalies ekonominių perspektyvų per artimiausius metus vertinimas. Tą rodantis rodiklis per mėnesį 2013 m. sausį pakilo 7 punktais iki 2 punktų lygio ir atsidūrė aukščiausioje padėtyje nuo pat 2007 m. rugsėjo (aukščiausias taškas per pastaruosius 65 mėnesius arba beveik penkis su puse metų). Tokį gyventojų optimizmą greičiausiai nulėmė silpstanti įtampa svarbiausiose pasaulio ekonomikose (ypatingai Europos Sąjungoje). Be to, šis indikatorius tapo aukštesnis už nulį, tai rodo, jog daugiau nei pusė apklaustųjų prognozuoja teigiamus pokyčius šalies ekonomikoje per artimiausius 12 mėnesių.

Nemenkai VPR kilimui įtakos turėjo ir 3 punktais iki -4 punktų lygio gerėjęs namų ūkių finansinės padėties vertinimas per artimiausius metus. Šis indikatorius taip pat senokai buvo tokiame lygyje: paskutinį kartą panaši reikšmė buvo fiksuota 2008 m. balandį (beveik 5 metų laikotarpis). Šiam VPR komponentui daug įtakos turėjo ne tik gerėjusios pasaulinės ekonomikos tendencijos, bet ir vietiniai veiksniai, iš kurių svarbiausias – minimalios algos kilimas ir kalbos

apie jos tolesnį didinimą.

VPR būtų kilęs daugiau, jei ne sezoniškai sausio mėnesiais prastėjantis gyventojų darbo rinkos vertinimas. Bedarbių gretų mažėjimo besitikinčių žmonių per mėnesį sumažėjo, o tą rodantis rodiklis pakilo per 4 punktus į 17 punktų lygį. Prieš metus šis rodiklis buvo 9 punktais aukštesniame lygyje, be to, jį vertinant sistemai su gyventojų lūkesčiais dėl asmeninės finansinės padėties gerėjimo, galima išvelti, kad gyventojai ateityje prognozuojamam tolesniam nedarbo lygio kritimui, be sezoninių, kliūčių nemato.

Vertinant vartotojų lūkesčius atsižvelgus į sezono įtaką pagal Europos Komisijos duomenis, Lietuvos gyventojų lūkesčiai nežymiai suprastėjo, tačiau liko virš savo ilgalaikio vidurkio per 3,2 punkto (žr. 14 pav.). Bendrame kontekste tai neatrodo taip prastai, nes kritimas vargu ar bus pakankamas pakeisti bendrą gerėjimo tendenciją. Europos Sąjungos ir euro zonos vartotojų lūkesčiai 2013 m. sausį gerėjo, bet dar išlieka gerokai žemiau savo ilgojo laikotarpio vidutinių reikšmių.

■ 1 PRIEDAS. PAGRINDINIAI LIETUVOS RESPUBLIKOS EKONOMINIAI RODIKLIAI (a)

	Vnt. ¹	2011 m.				2012 m.			
		I ketv.	II ketv.	III ketv.	IV ketv.	I ketv.	II ketv.	III ketv.	IV ketv.
Realus BVP² pokyčiai	k./k.	1,6	1,7	1,2	1,0	0,3	0,6	1,2	1,0
	m./m.	5,4	6,2	6,6	5,6	4,2	3,2	3,2	3,1
BVP to meto kainomis	mlrd. Lt.	23,7	27,2	28,1	27,3	25,3	28,5	30,0	28,6
Materialinės investicijos³	mlrd. Lt.	2,2	3,4	3,5	4,9	2,5	3,6	3,8	-
	m./m.	49,6	29,0	11,9	13,8	11,7	1,3	6,8	-
Tiesioginės užsienio investicijos (ketvirčio pabaigoje)	mlrd. Lt.	35,5	36,8	37,6	38,1	39,3	38,6	40,2	-
	k./k.	2,5	3,7	2,1	1,3	3,3	-2,0	4,3	-
	m./m.	8,5	13,9	10,2	9,9	10,9	4,8	7,0	-
Prekių eksportas	mlrd. Lt.	15,8	17,4	18,1	18,3	17,6	18,0	21,0	-
Prekių importas	mlrd. Lt.	18,2	19,9	20,3	20,5	20,5	19,5	22,9	-
Balansas	mlrd. Lt.	-2,4	-2,5	-2,2	-2,2	-2,9	-1,4	-1,8	-
Einamosios sąskaitos balansas, palyginti su BVP	%	-4,2	-3,6	-1,7	-5,6	-10,2	4,7	-0,7	-
Nedarbo lygis	%	17,0	15,5	14,8	13,7	14,5	13,2	12,3	-

1. k./k. – palyginti su prieš tai buvusiu ketvirčiu (proc.), m./m. – palyginti su atitinkamu praėjusių metų laikotarpiu (proc.).

2. Naujausias BVP įvertis yra piminis, gali būti patikslinta. Duomenys pateikiami eliminavus sezono ir darbo dienų įtaką.

3. Absoliui vertė išreikšta to meto kainomis, pokyčiai – palyginamosiomis kainomis.

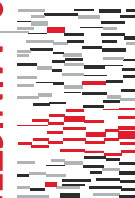
Šaltinis: Lietuvos statistikos departamentas.

■ 2 PRIEDAS. PAGRINDINIAI LIETUVOS RESPUBLIKOS EKONOMINIAI RODIKLIAI (b)

	Vnt.	2011 m.	2012 m.												2013 m.
		Grd.	Sau.	Vas.	Kov.	Bal.	Geg.	Bir.	Lie.	Rgp.	Rgs.	Spl.	Lap.	Grd.	Sau.
Vartojimo prekių ir paslaugų kainų pokyčiai	mén./mén. m./m.	-0,2 3,4	0,3 3,4	0,4 3,7	1,0 3,6	0,6 3,2	0,1 2,5	-0,1 2,5	0,0 2,8	0,2 3,3	0,7 3,4	-0,2 3,1	-0,2 2,8	-0,1 2,8	- -
Vidutinė metinė infliacija pagal SVKI	%	4,1	4,2	4,2	4,2	4,1	3,9	3,7	3,6	3,5	3,4	3,3	3,2	3,2	-
Gamintojų parduotos pramonės produkcijos kainų pokyčiai	mén./mén. m./m.	-0,6 8,7	2,2 9,7	1,4 8,5	1,8 7,1	-0,5 5,3	-0,3 5,4	-4,3 2,0	2,5 2,7	2,9 6,7	0,2 5,6	-1,6 3,8	-1,7 1,9	-0,5 2,0	- -
Pramonės produkcija (be PVM ir akcizo)	mén./mén. m./m.	0,4 -2,1	-3,5 2,4	-1,3 3,5	5,4 5,9	-5,6 7,0	-12,6 -14,1	21,0 0,4	0,3 6,5	8,2 10,5	-3,9 4,4	7,5 14,8	-3,1 9,4	-4,8 3,7	- -
Mažmeninės prekybos įmonių, išskyrus variklinių transporto priemonių ir motociklų prekybą apyvarta	mén./mén. m./m.	24,3 13,3	-24,8 11,2	-6,6 8,9	11,3 7,0	-0,9 2,7	6,5 6,8	-0,3 7,0	5,3 7,1	3,5 4,3	-7,0 2,7	6,0 7,6	-4,0 5,6	18,3 0,5	- -
Ekonominių vertinimų rodiklis	%	-11	-9	-6	-4	-2	-1	0	-2	-4	-2	-4	-6	-7	-5
Pramonės pasitikėjimo rodiklis	%	-16	-16	-10	-11	-10	-6	-7	-7	-14	-13	-16	-21	-17	-11
Statybos pasitikėjimo rodiklis	%	-48	-45	-44	-37	-27	-25	-22	-25	-24	-26	-41	-41	-46	-33
Prekybos pasitikėjimo rodiklis	%	-12	-27	-13	-11	3	-7	8	-9	-10	-4	-9	-13	-14	-18
Paslaugų pasitikėjimo rodiklis	%	15	20	19	22	24	22	22	22	24	28	30	28	21	18
Vartotojų pasitikėjimo rodiklis	%	-30	-23	-23	-21	-21	-19	-15	-18	-17	-20	-19	-15	-16	-15
Prekių eksportas	mln. Lt	6 020	5 624	5 697	6 282	6 320	5 344	6 377	6 467	7 348	7 221	8 100	7 739	-	-
Prekių importas	mln. Lt	6 478	6 415	6 750	7 309	6 797	5 744	6 932	7 242	7 597	8 043	8 373	7 785	-	-
Balansas	mln. Lt	-458	-791	-1 053	-1 026	-477	-399	-555	-776	-249	-822	-272	-45	-	-

Šaltiniai: Lietuvos statistikos departamentas.

Pastaba: kai kurie duomenys yra išankstiniai ir ateityje gali būti patikslinti.



■ 3 PRIEDAS. PAGRINDINIAI LIETUVOS RESPUBLIKOS EKONOMINIAI RODIKLIAI (c)

Rodiklis	vnt.	2009 m.	2010 m.	2011 m.	2012 m.
Realus BVP pokytis	%	- 14,8	1,5	5,9	9,7
Nominalus BVP	mln. Lt	92 032,4	95 323,2	106 369,9	112 410,9
BVP dalis, tenkanti vienam gyventojui	tūkst. Lt	29,2	30,8	35,1	37,6
Vidutinė metinė infliacija	%	4,5	1,3	4,1	3,1
Užimtumo lygis	%	49,8	47,8	48,7	-
Nedarbo lygis	%	13,7	17,8	15,3	13,3
Vidutinis bruto darbo užmokestis	Lt	2 056,0	1 988,1	2 045,9	2 137,0
Minimalioji mėnesinė alga	Lt	800,0	800,0	800,0	850,0
Valstybinio socialinio draudimo vidutinė senatvės pensija	Lt	811,1	746,3	748,4	-
Tiesioginės užsienio investicijos metų pabaigoje	mln. Lt	31 787,1	34 634,9	38 080,7	-
Lietuvos tiesioginės užsienio investicijos metų pabaigoje	mln. Lt	5 531,6	5 444,0	5 550,1	-
Einamosios sąskaitos balanso santykis su BVP	%	3,7	0,1	- 3,7	-
Prekių eksportas	mln. Lt	40 732,0	54 038,8	69 576,8	-
Prekių importas	mln. Lt	45 311,0	60 952,8	78 812,2	-
Užsienio prekybos balansas	mln. Lt	-4 579,0	-6 913,9	-9 235,4	-
Valdžios sektoriaus skolos santykis su BVP	%	29,3	37,9	38,5	-
Nominali valdžios sektoriaus skola	mln. Lt	26 983,1	36 127,4	40 961,5	-
Pramonės produkcijos pokyčiai palyginamosiomis kainomis	%	- 14,6	6,6	7,4	4,5
Pramonės produkcija (be PVM ir akcizų) to meto kainomis	mln. Lt	46 554,2	54 906,6	66 149,9	71 118,2
Vidaus prekybos pokyčiai palyginamosiomis kainomis ¹	%	- 20,6	- 6,1	7,4	-
Vidaus prekybos apyvarta ¹	mln. Lt	18 699,3	17 604,5	19 431,1	-
Savo jėgomis atliktų statybos darbų Lietuvoje pokytis	%	- 48,7	- 7,5	22,7	-
Savo jėgomis atlikti statybų darbai Lietuvoje to meto kainomis	mln. Lt	5 775,8	5 142,8	6 553,2	-
Materialinių investicijų pokytis (I-IV ketv.)	%	- 41,5	- 9,1	21,6	-
Materialinės investicijos to meto kainomis (I-IV ketv.)	mln. Lt	12 905,3	11 257,2	14 009,4	-

1. Išskyrus variklinių transporto priemonių ir motociklų prekybos įmones.

Kai kurie (naujausi) duomenys yra išankstiniai ir bus tikslinami.

Šaltinis: Lietuvos statistikos departamentas, Finansų ministerija ir Lietuvos bankas.