

Det almene gymnasium i tal

2014

Indhold

Forord	3
Uddannelsesinstitutionerne	4
Udbydere af de almengymnasiale ungdomsuddannelser	4
Skolestørrelse	5
De almengymnasiale studerende - før, under og efter	6
Det almene gymnasium som det foretrukne valg	7
Den typiske elev	11
Studieretninger - muligheden for at kombinere interesser og karrieremuligheder	12
Når de først er startet, bliver de	14
Studentereksamen - et godt springbræt for videre uddannelse	16
Overgang til videre uddannelse – et bredt valg	18
Økonomi og personale	22
Omsætning og resultat	22
Årsværk	26

Forord

Gymnasieskolernes Rektorforening har et fortsat fokus på at tilvejebringe viden og dokumentation som grundlag for foreningens arbejde. Tilsvarende har vi en stærk interesse i og ønske om, at den offentlige og politiske debat om de almene gymnasier og deres vilkår baseres på solid viden om og dokumentation af sektorens aktiviteter.

Rektorforeningen præsenterer derfor igen i år i denne publikation en række fakta og nøgletal, som giver et samlet billede af de almene gymnasiers aktiviteter, vilkår og resultater. Konklusionen er klar. Det almene gymnasium har formået at opretholde en uddannelse af høj kvalitet samt fastholde dette billede hos ungdomsårgang efter ungdomsårgang.

Publikationen er udarbejdet af sekretariatet for Gymnasieskolernes Rektorforening i efteråret 2014 og er baseret på offentligt tilgængelige data fra forskellige databaser.

Tallene vidner om en fortsat uddannelsessucces.

For første gang i en lang årrække er der sket en mindre tilbagegang i søgningen til det almene gymnasium. En tilbagegang som til dels kan tilskrives et generelt fald i ungdomsårgangen. Det almene gymnasium er stadig uden sammenligning den ungdomsuddannelse, der bidrager mest til at opfylde de politiske målsætninger om, at 95 procent af en ungdomsårgang skal have en ungdomsuddannelse og 60 procent en videregående uddannelse.

Vi gør det samtidig godt. Fuldførelsesprocenten er høj og vi er den primære leverandør af studerende – og fagligt dygtige studerende – til de videregående uddannelser.

God læselyst!

Anne-Birgitte Rasmussen
Formand
Gymnasieskolernes Rektorforening

Uddannelsesinstitutionerne

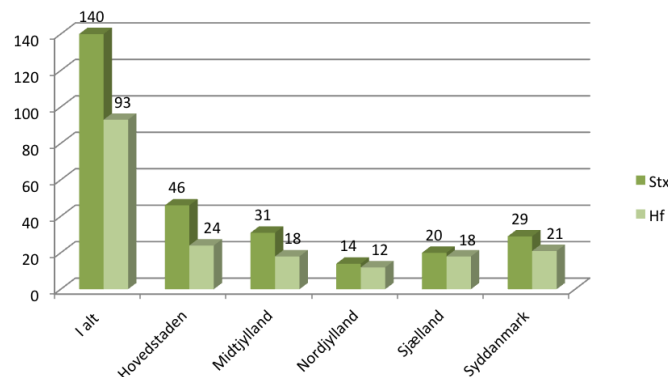
De almengymnasiale ungdomsuddannelser – stx og hf samt den internationale studenter-eksamen International Baccalaureate (IB) – udgør sammen med højere handelseksamen (hhx) og højere teknisk eksamen (htx) udbuddet af gymnasiale ungdomsuddannelser i Danmark. De almengymnasiale ungdomsuddannelser foregår på de danske gymnasieskoler og VUC centre. De gymnasiale ungdomsuddannelser indtager en central placering i det danske uddannelsessystem mellem folkeskolen og de videregående uddannelser. Uddannelserne tiltrækker et bredt udsnit af unge og – for hf's vedkommende – også voksne.

Udbydere af de almengymnasiale ungdomsuddannelser

I Danmark er der i alt 168 uddannelsesinstitutioner, der udbyder stx, hf¹ og/eller IB. Langt de fleste af disse er offentlige institutioner – nemlig 148. 20 institutioner er private.

140 af uddannelsesinstitutionerne udbyder den 3-årige stx-gymnasieuddannelse. En del af disse udbyder ligeledes den 2-årige hf-uddannelse og den 3-årige IB. I alt er der 93 uddannelsesinstitutioner, der udbyder hf-uddannelsen, og 11 uddannelsesinstitutioner der udbyder IB-uddannelsen. Uddannelsesinstitutionerne er fordelt bredt ud over landet og sikrer således, at der er et uddannelses tilbud til unge fra alle dele af landet.

Figur 1: Antal uddannelsesinstitutioner fordelt på regioner og uddannelsesudbud i 2014



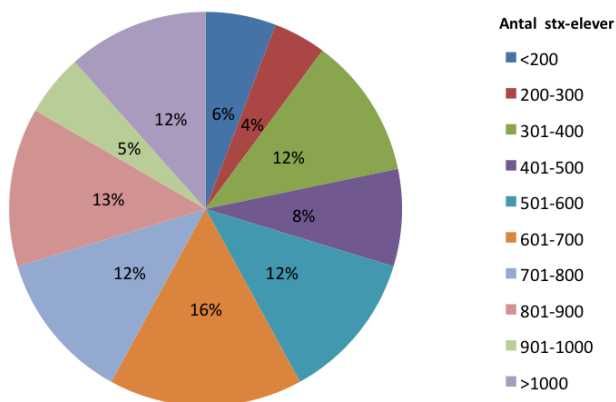
Kilde: STILs databank [FTU]

¹ Optællingen gælder hovedinstitutioner, hvorfor VUC afdelinger ikke tæller selvstændigt.

Skolestørrelse

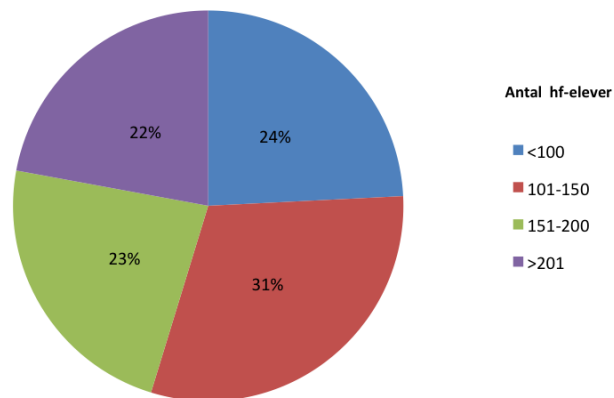
Der er en del variation i størrelsen på de danske gymnasieskoler. Dette skyldes til dels ønsket om også at have alment gymnasieudbud i tyndt befolkede områder og dels ønsket om at etablere udbud, der matcher de unges forskelligartede interesser og uddannelsesønsker. Særligt størrelsen på de institutioner, der udbyder stx-uddannelsen varierer meget. Der var i 2013 i alt otte gymnasieskoler (svarende til 6 procent), der havde 200 stx-elever eller derunder, og 16 skoler (svarende til 12 procent) der havde over 1.000 stx-elever.

Figur 2: Andelen af skoler med en given skolestørrelse ud fra antallet af stx-elever (bestand) i 2013



Kilde: STILs databank [EAK]

Figur 3: Antallet af skoler med en given skolestørrelse ud fra antallet af hf-elever (bestand) i 2013



Kilde: STILs databank [EAK]

Variationen er ikke helt så markant på hf-området. Der er generelt færre hf-elever og hovedparten af de skoler, der udbyder hf-uddannelsen, har mellem 100 og 200 hf-elever.

De almengymnasiale studerende - før, under og efter

I takt med at de almengymnasiale ungdomsuddannelser er vokset i volumen som følge af, at flere og flere unge efter grundskolen har det almene gymnasium som det foretrukne valg af ungdomsuddannelse, rummer uddannelserne nu en bredere vifte af elever med mange forskellige kompetencer og interesser. Gymnasieskolen har bevæget sig væk fra at være en skole for de få, til nu at være en tidssvarende uddannelsesinstitution for de mange, der ønsker at udnytte og udvikle deres potentialer. Dette er til gavn for dem selv og for samfundet - et samfund der stiller stadig større krav til befolkningens uddannelsesniveau og dermed også til bredden i uddannelserne.

I det følgende præsenteres, hvor mange og hvem det almene gymnasiums elever er, samt hvordan deres kompetencer udvikles og udnyttes i og efter det almene gymnasium.

Der skal gøres opmærksom på, at følgende tabeller fra år til år ikke kan sammenlignes bagudrettet med de øvrige udgivelser af ”Det almene gymnasium i tal”, da tallene løbende justeres i Undervisningsministeriets offentlige database.

Det almene gymnasium som det foretrukne valg

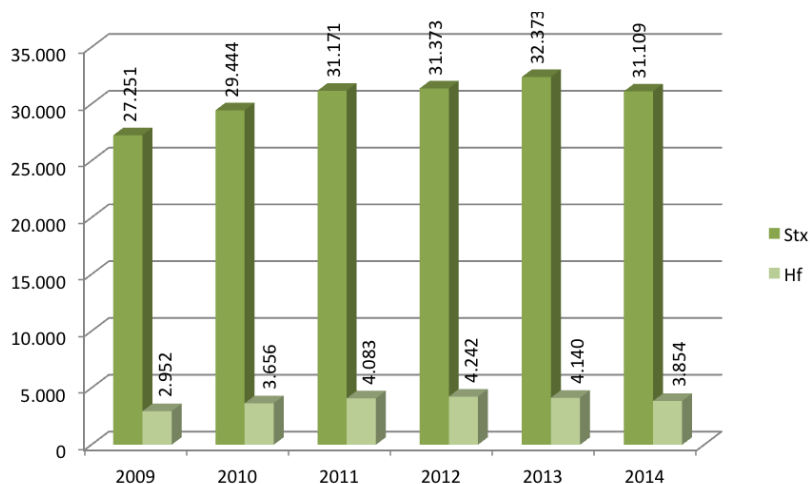
Ansøgerne

Stigningen i ansøgertallet fra grundskolen til både stx- og hf-uddannelsen har været stabil frem til i år, hvor der er sket et fald. Der er dog stadig tale om en stigning fra 2009-2014. Ansøgertallet til stx-uddannelsen er nu i år på 31.109. Det vil sige en stigning fra 2009-2014 på 14 procent. For hf er stigningen på 31 procent i ansøgertallet.

Ovenstående svarer til, at 46 procent af de, der forlod henholdsvis 9. og 10. klasse i 2014, søgte ind på stx-uddannelsen. Tilsvarende valgte 6 procent af afgangseleverne i grundskolen i 2014 at søge ind på hf-uddannelsen. Halvdelen af de, der forlader grundskolen i dag, vurderer altså, at en almengymnasial ungdomsuddannelse er den bedste uddannelsesmæssige investering for dem.

96 procent af stx-ansøgerne var i 2014 erklæret uddannelsesparate på ansøgningstidspunktet og blev dermed direkte optaget. Der er således et godt match mellem ansøgerne til stx-uddannelsen og de kompetencekrav, der er til optaget på denne gymnasiale ungdomsuddannelse. For hf er det ikke muligt at foretage en tilsvarende retvisende opgørelse, da en stor del af ansøgerne til hf ikke kommer direkte fra grundskolen og derfor ikke uddannelsesparathedsvurderes af Ungdommens Uddannelsesvejledning. Det kan dog konstateres, at andelen af uddannelsesparate er lavere for hf end for stx. Hf-uddannelsen har imidlertid en bredere funktion og målgruppe end stx. Hf tjener mange uddannelses- og beskæftigelsespolitiske mål som henholdsvis 'first choice', 'sweeper', 'second chance', den hurtige vej og den målrettede vej. Formodentlig giver dette sig til udtryk i en højere procentdel af ansøgerne, der ikke vurderes uddannelsesparate.

Figur 4: 9. og 10. klasseselevers tilmelding til de almengymnasiale ungdomsuddannelser i perioden 2009-2014



Kilde: STILs databank [FTU]

*Søgetallene er tilmeldingerne fra 15. marts. Da flere hf-ansøgere først kommer til i løbet af sommerferien og da flere hf-elever ikke kommer direkte fra grundskolen vil hf-tilmeldingsantallet ikke afspejle den samlede ansøgerskare.

Gymnasiefrekvensen er af Undervisningsministeriet defineret som den andel af en ungdomsårgang, der påbegynder 1. år på en gymnasial ungdomsuddannelse.

Gymnasiefrekvensen er en størrelse som kan variere henover hele årgangens livsforløb, idet man ikke nødvendigvis påbegynder den gymnasiale ungdomsuddannelse umiddelbart efter afslutning af grundskolen. Principielt kan man derfor først opgøre gymnasiefrekvensen, når den pågældende årgang er afgang ved døden.

De der påbegynder

32.998 påbegyndte pr. 30. september 2013 en stx-uddannelse, mens 9.400 påbegyndte en hf-uddannelse.²

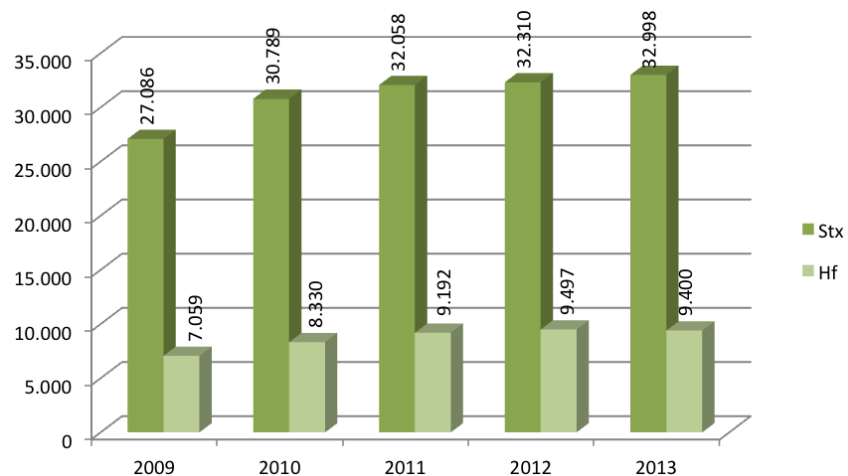
Når man undersøger, hvor mange der begynder på en gymnasial ungdomsuddannelse, taler man som oftest om gymnasiefrekvensen. Gymnasiefrekvensen for stx er ifølge denne definition 37 procent og for hf 8 procent³ på landplan.

Gymnasiefrekvensen fordelt på region viser, at der er flest, der starter på en stx i Region Hovedstaden, mens der er flest, der starter på en hf i Region Midtjylland 27 måneder efter fuldført 9. og 10. klasse.

² Forskellen mellem ansøgertallet fra grundskolen pr. 15. marts og antallet af elever, der er påbegyndt uddannelserne 30. september skyldes givetvis både, at ikke alle bliver optaget, og at der altid er nogle, der aldrig dukker op, og nogle der falder fra i de første uger. Tilsvarende er der altid nogle elever, der kommer til efter sommerferien. Dette gælder særligt for hf-ansøgerne. For hf gælder desuden, at en stor del af hf-eleverne ikke kommer direkte fra grundskolen, hvorfor de ikke er med i opgørelsen af ansøgerne ovenfor.

³ Kilde: STILs databank [EOU].

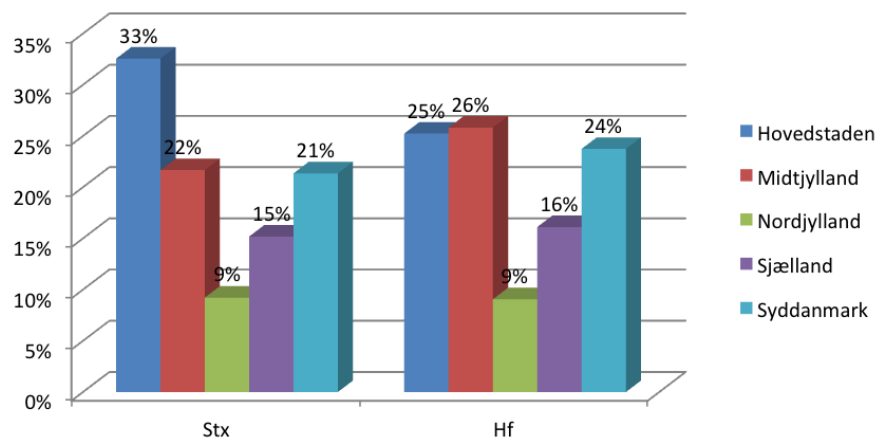
Figur 5: Tilgang til de almengymnasiale ungdomsuddannelser i perioden 2009-2013



Kilde: STILs databank [EAK]

*Tilgang omfatter det antal elever, der påbegynder en uddannelse et givent tællingsår (1/10-30/9)

Figur 6: Overgang til uddannelse 27 måneder efter fuldført 9. og 10. klasse, fordelt på regioner i 2011

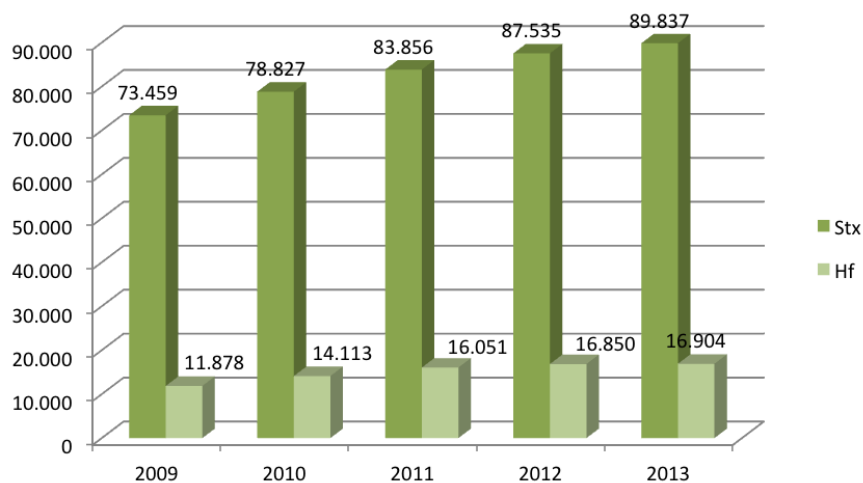


Kilde: STILs databank [EAK]

De der er i gang

Da tilgangen til de almengymnasiale ungdomsuddannelser har været konstant stigende i en lang periode indtil 2014, er der også en konstant stigning i antallet af unge, der er i gang med at tage en stx- eller hf-uddannelse. Over en 5-årig periode (2009-2013) er antallet af unge, der er i gang med en stx-uddannelse, steget med 22 procent på landsplan. I samme periode har hf-uddannelsen oplevet en større procentvis stigning i antallet af unge, der er i gang med en hf. Stigningen for hf-uddannelsen fra 2009-2013 er på i alt 33 procent. Der er således tale om en stadig stigende aktivitetsvækst over en længere periode. Ekspansion er generelt ikke en nem opgave, men gymnasieskolerne har bevist, at de kan varetage opgaven på en professionel og forsvarlig måde og dermed udfylde deres samfundsmæssige rolle.

Figur 7: Udviklingen i bestanden af elever i de almengymnasiale ungdomsuddannelser i perioden 2009-2013



Kilde: STILs databank [EAK]

Den typiske elev

Den typiske stx-elev er en pige på 16,7 år med 8 eller derover i karaktergennemsnit fra grundskolen. Den typiske hf-elev er en pige på 19,4 år med mellem 4,1 og 7 i karaktergennemsnit fra grundskolen.

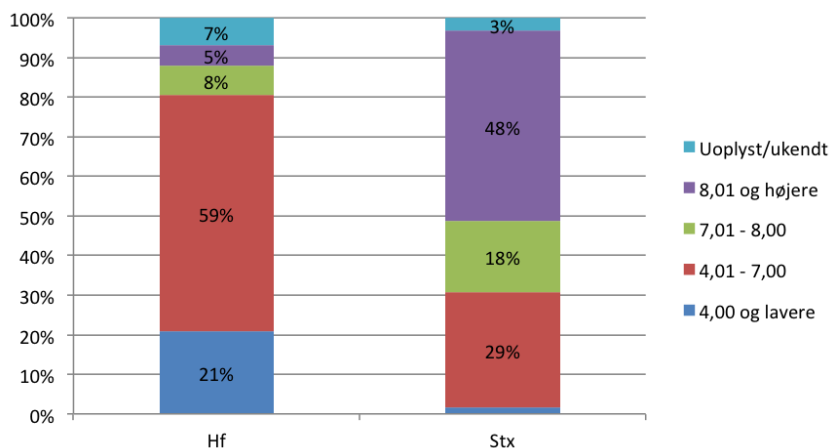
Både på hf- og stx-uddannelsen er der en større tilgang af piger end drenge. På stx-uddannelsen har kønsfordelingen for de elever, der starter på gymnasiet, været stabil over en årrække, hvorimod der på hf-uddannelsen er kommet en større procentvis tilgang af mandlige elever

inden for de seneste år. Generelt gælder det desuden, at pigerne klarer sig bedst hvad angår karakterniveau ved studentereksamen⁴ og gennemførelsesprocent⁵.

Hovedparten af de, der påbegynder stx- og hf-uddannelsen, har etnisk dansk herkomst. På stx gælder dette for 89 procent og på hf 87 procent. På landsplan udgør indvandrere og efterkommere i alt 11 procent. Elevskaren på de almengymnasiale ungdomsuddannelser afspejler således det omkringliggende samfund.

Der er en markant forskel på, hvilket karaktergennemsnit stx-eleverne og hf-eleverne har med sig fra grundskolen. Der er meget få stx-elever, der har under 4 i karaktergennemsnit fra grundskolen. Billedet for hf-eleverne er noget anderledes, idet 21 procent af hf-eleverne har et karaktergennemsnittet på 4 eller derunder i grundskolen.

Figur 8: Tilgang til de almengymnasiale ungdomsuddannelser fordelt på karakterer i grundskolen i 2013



Kilde: STILs databank [EAK]

⁴ Pigerne får i gennemsnit 0,3 karakterpoint mere end drengene i stx-studentereksamensgennemsnit. På hf får pigerne i gennemsnit 0,1 karakterpoint mere end drengene. Kilde: STILs databank [KGY].

⁵ Pigerens gennemførelsesprocent ligger 3 procentpoint over drengenes på stx og 5 procentpoint over drengenes på hf. Kilde: STILs databank [EAK].

Studieretninger - muligheden for at kombinere interesser og karrieremuligheder

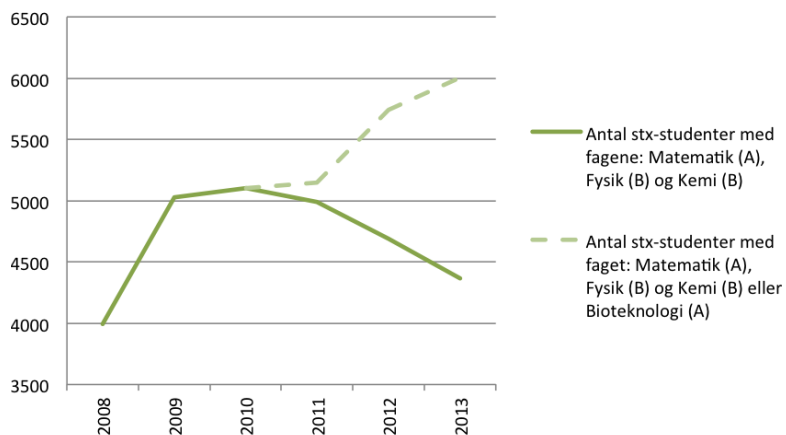
Siden gymnasireformen i 2005 har stx-gymnasiet været et studieretningsgymnasium, hvor hver studieretning indeholder tre studieretningsfag plus de obligatoriske fag. Ved tilmeldingen til stx-uddannelsen skal ansøgerne vælge en af de udbudte studieretninger. Således tones stx-studentereksamen efter elevernes interesser og ønsker. Med indførelsen af stx som et studieretningsgymnasium har den enkelte elev fået større mulighed end tidligere for at vælge mellem et bredt udbud af fag, der matcher interesser og krav til drømmestudiet blandt de videregående uddannelser.

Matematik (A), Fysik (B) og Kemi (B) er den fagkombination, som sammen med Engelsk (A) og Historie giver adgang til stort set samtlige videregående uddannelser.

Siden 2008 er der sket en tydelig stigning i antallet af stx-studenter, der har de fag, der åbner flest døre til de videregående uddannelser.

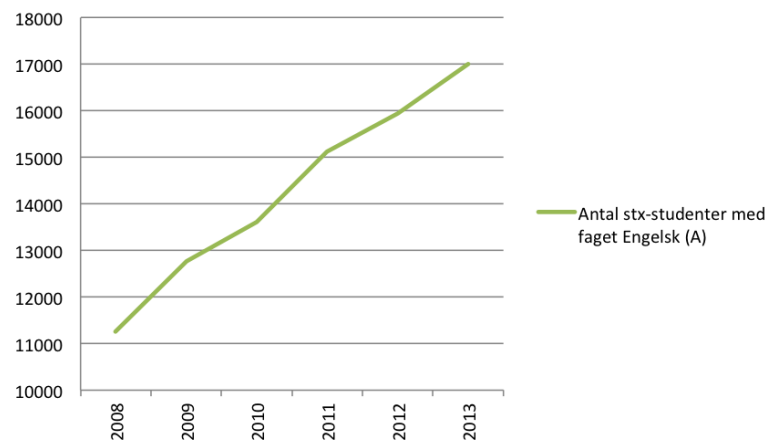
Fra 2010 til 2013 er der sket et fald i antallet af stx-studenter med fagniveauerne Matematik (A), Fysik (B) og Kemi (B), som kan begrundes i, at der i samme periode har været en stigning i antallet, der vælger Bioteknologi (A), der mere end modsvarer faldet. Med 1.055 elever valgte Bioteknologi på A-niveau i 2012 og 1.637 elever valgte Bioteknologi på A-niveau i 2013.

Figur 9: Udviklingen af antallet af stx-studenter med fag-niveauerne: Matematik (A), Fysik (B) og Kemi (B) eller Bioteknologi (A) i perioden 2008-2013



Kilde: UVMS statistik om studieretninger og fag på de gymnasiale uddannelser

Figur 10: Udviklingen af antallet af stx-studenter med fag-niveauet: Engelsk (A) i perioden 2008-2013



Kilde: UVMS statistik om studieretninger og fag på de gymnasiale uddannelser

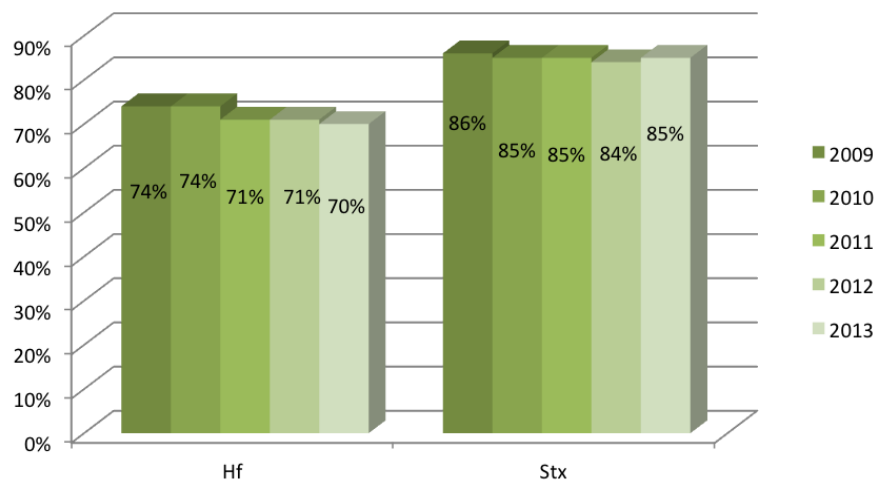
Når de først er startet, bliver de

Generelt er de almengymnasiale ungdomsuddannelser kendetegnet ved en høj fuldførelsesprocent, både set i forhold til andre ungdomsuddannelser og videregående uddannelser.

På stx-uddannelsen har fuldførelsesprocenten ligget stabilt. Succesen bliver ikke mindre af, at antallet af unge, der påbegynder stx-uddannelsen, samtidig er steget markant siden 2009. Gymnasieskolerne har i takt med stigningen i antallet af elever indtil 2014 indført en lang række fastholdelsesinitiativer, der sammen med uddannelsens generelle kvalitet sikrer et lavt frafald. Fuldførelsesprocenten lå i 2013 på 85 procent for stx-uddannelsen og 70 procent for hf-uddannelsen.

Nævnte fuldførelsesprocenter tager samtidig ikke højde for de elever, der har foretaget omvalg af ungdomsuddannelserne.

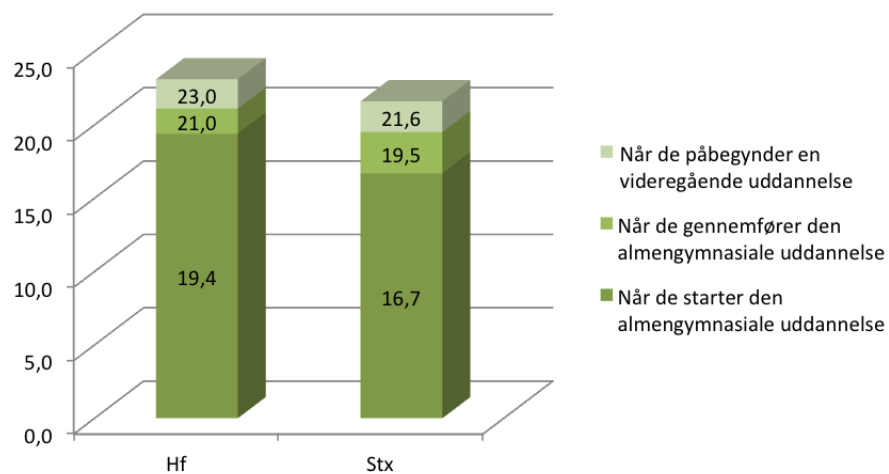
Figur 11: Fuldførelsesprocent for de almengymnasiale ungdomsuddannelser i perioden 2009-2013



Kilde: STILs databank [EAK]

Når eleverne påbegynder de almen­gymnasiale ungdomsuddannelser, så går de lige igennem - uden pauser. Det er først, når gymnasieskolen slipper de unge, at pauser indtræffer. Stx-studenter er i gennemsnit 21,6 år, når de påbegynder en videregående uddannelse, og hf-studer­terne er i gennemsnit 23,0 år. Dette svarer gennemsnitligt til henholdsvis 2,1 års pause efter gennemførelsen af stx-uddannelsen og 2,0 års pause efter gennemførelsen af hf-uddannelsen.

Figur 12: Gennemsnitlig alder ved påbegyndelse af en almen­gymnasial uddannelse, når de gennemfører denne samt når de påbegynder en videregående uddannelse efter gymnasial uddannelse i 2012

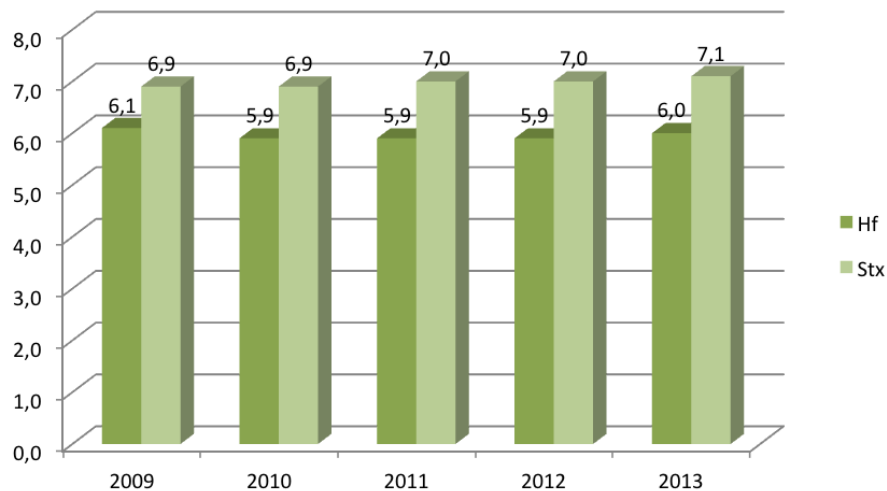


Kilde: STILs databank [EAK]

Studentereksamen - et godt springbræt for videre uddannelse

Gymnasieskolerne leverer fagligt dygtige studenter til de videregående uddannelser. Den mangeårige stigning i antallet af elever i det almene gymnasium har ikke haft negativ indflydelse på de kompetencer, de nyudklækkede studenter har opnået. Gymnasieskolerne er lykkedes med at dygtiggøre gymnasieeleverne i samme grad som tidligere. Det gennemsnitlige karakterniveau ligger næsten stabilt. Karaktergennemsnittet på stx-uddannelsen er i årene 2009–2013 steget med 0,2 karakterpoint. Hf er i samme periode faldet med 0,1 karakterpoint. I 2013 lå landsgennemsnittet for stx-studentereksamen på 7,1 og for hf-eksamen på 6,0.

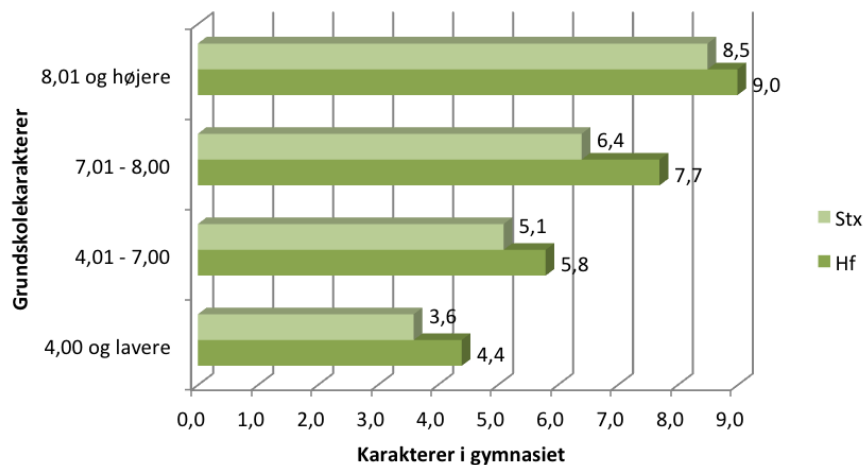
Figur 13: Udviklingen i eksamensresultat (gennemsnit) for de almengymnasiale uddannelser i perioden 2009-2013



Kilde: STILs databank [KGY]

Der er en klar sammenhæng mellem grundskolekarakterer og eksamensresultat på de almengymnasiale ungdomsuddannelser. De, der fik lave karakterer i grundskolen, får ligeledes lave karakterer i gymnasiet. For stx-uddannelsen betyder dette, at elever, der påbegynder stx-uddannelsen med karakterer fra grundskolen, der ligger på 4 og derunder, også får en "lille" studentereksamen. Som tidligere vist er der dog tale om en antalsmæssig lille gruppe af elever. For hf-uddannelsen gælder, at de fagligt svageste elever rent faktisk løftes på denne uddannelse. Der er ikke tale om et stort løft, men trods alt et løft af den fagligt svageste gruppe, som generelt har det svært i ungdomsuddannelserne.

Figur 14: Sammenhæng mellem karakterer i grundskolen og i det almene gymnasium i 2013



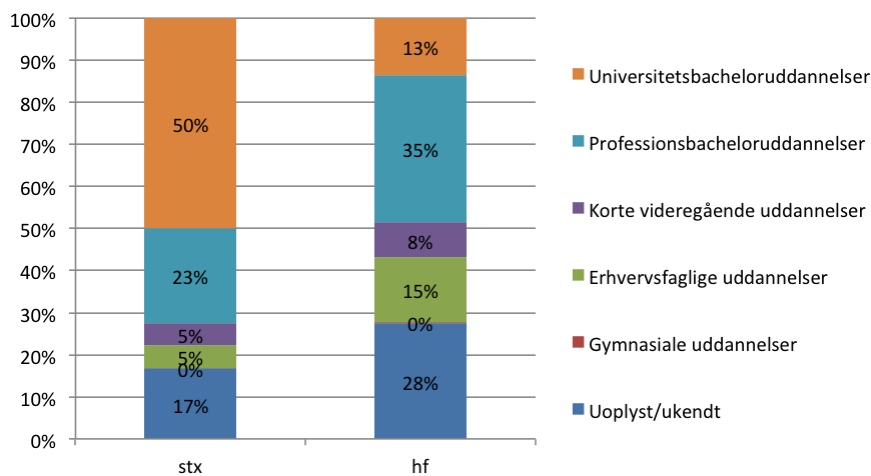
Kilde: STILs databank [KGY]

Overgang til videre uddannelse – et bredt valg

Når de almengymnasiale studenter skal vælge uddannelse, vælger særligt stx-studerne generelt bredest blandt de forskellige muligheder set i forhold til de andre gymnasiale ungdomsuddannelsers studenter. Uddannelserne er dermed med til at sikre diversitet i den danske befolknings uddannelsesprofil. Desuden er de almengymnasiale ungdomsuddannelser suverænt den største bidragsyder til opfyldelsen af de politiske målsætninger om, at 60 procent af en ungdomsårgang skal tage en videregående uddannelse og 25 procent en lang videregående uddannelse.

Der er dog forskel på, hvilke videregående uddannelser henholdsvis stx- og hf-studerne vælger. Har man fuldført en stx, vælger man i højere grad en universitetsbacheloruddannelse, end en professionsbachelor. Har man fuldført en hf-uddannelse, vælger man i højere grad en professionsbacheloruddannelse end en universitetsbachelor.

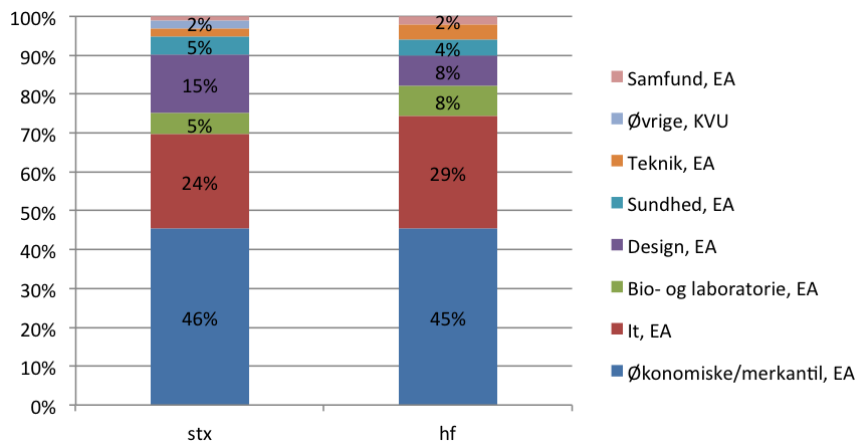
Figur 15: Overgang til uddannelse 27 måneder efter fuldført almengymnasial ungdomsuddannelse i 2011



Kilde: STILs databank [EOU]

Når stx- og hf-studerterne vælger en kort videregående uddannelse, vælger de oftest uddannelserne inden for økonomi og det merkantile område. Disse to områder vælges af næsten halvdelen af de stx- og hf-studerter, der vælger en kort videregående uddannelse.

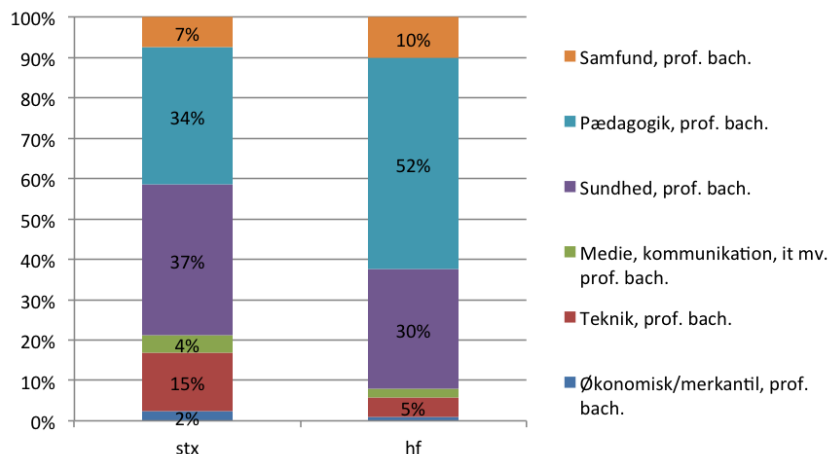
Figur 16: Overgang til kort videregående uddannelse 27 måneder efter fuldført almen-gymnasial ungdomsuddannelse fordelt på uddannelsesområder i 2011



Kilde: STILs databank [EOU]

Figur 17: Overgang til professionsbacheloruddannelse 27 måneder efter fuldført almen-gymnasial ungdomsuddannelse fordelt på uddannelsesområder i 2011

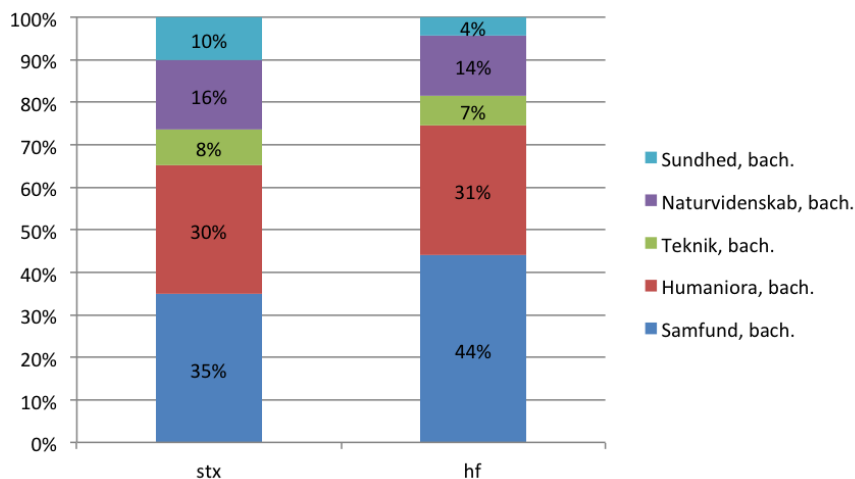
Når stx- og hf-studerterne vælger en professionsbacheloruddannelse, vælger de oftest uddannelserne inden for sundhed og pædagogik.



Kilde: STILs databank [EOU]

Når stx- og hf-studerterne vælger en universitetsbacheloruddannelse, vælger de oftest uddannelserne inden for de humanistiske og samfundsvidenskabelige uddannelser.

Figur 18: Overgang til universitetsbacheloruddannelse 27 måneder efter fuldført almen gymnasial ungdomsuddannelse fordelt på uddannelsesområder i 2011



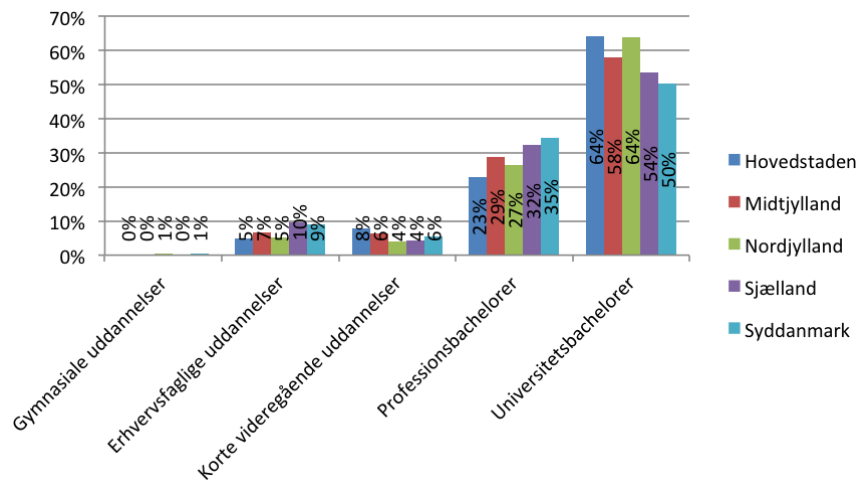
Kilde: STILs databank [EOU]

Der er interessante geografiske forskelle på, hvilken uddannelse man vælger efter det almene gymnasium.

Har man fuldført en stx, vælger man i højere grad en universitetsbacheloruddannelse, end hvis man har fuldført en hf. På hf gælder, at man i højere grad vælger en professionsbacheloruddannelse, end hvis man har fuldført en stx.

Ser man på regionerne, vælger man i højere grad en universitetsbacheloruddannelse, når man er fra Region Hovedstaden eller Region Nordjylland, end når man er fra de andre regioner. I Region Syddanmark vælger man i højere grad en professionsbacheloruddannelse end i de andre regioner efter fuldført stx.

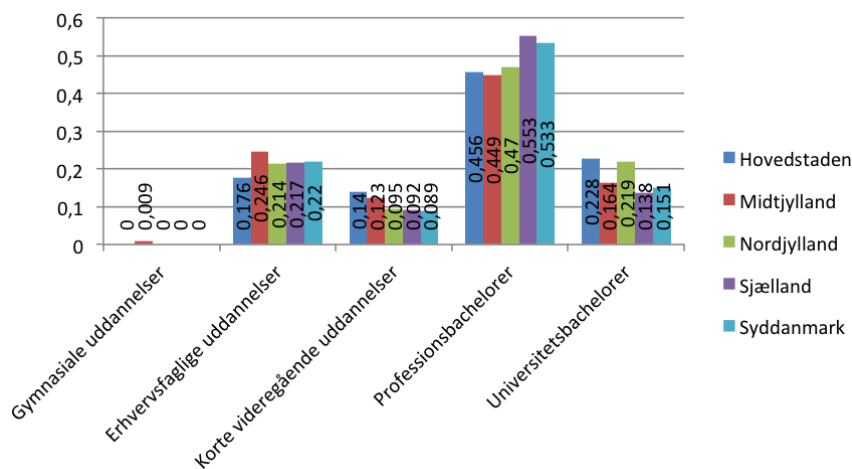
Figur 19: Overgang til uddannelse 27 måneder efter fuldført stx, fordelt på regioner i 2011



Kilde: STILs databank [EOU]

Region Nordjylland har haft et markant fald i antallet af hf'er, der vælger en professionsbacheloruddannelse. Siden 2010 er andelen faldet fra 58 procent til 47 procent. I samme periode er andelen der vælger erhvervsfaglig uddannelse og kort videregående uddannelse steget med sammenlagt 10 procent.

Figur 20: Overgang til uddannelse 27 måneder efter fuldført hf, fordelt på regioner, 2011



Kilde: STILs databank [EOU]

Økonomi og personale

Statstilskuddet omfatter:

- Undervisningstaxameter
- Fællesudgiftstilskud
- Bygningstaxameter
- Øvrige driftsindtægter
- Særlige tilskud
- Kostafdeling
- Andet (bl.a. konsulentordning)

De øvrige indtægter omfatter:

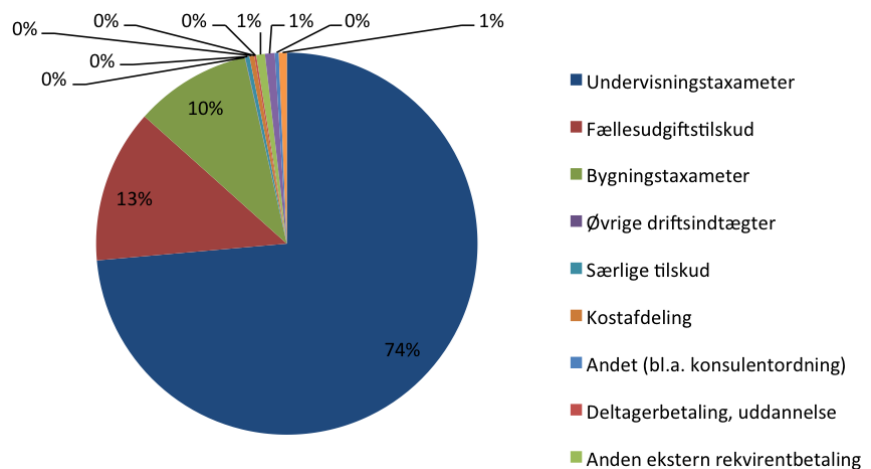
- Deltagerbetaling, uddannelse
- Anden ekstern rekvirentbetaling
- Administrativefællesskaber, værtsinstitution
- Kostafdeling
- Andre indtægter

Omsætning og resultat

Økonomien på de almengymnasiale uddannelsesinstitutioner (henholdsvis offentlige gymnasier, private gymnasier, VUC og kombinationsskoler, der udbyder stx) baserer sig hovedsageligt på tilskud fra staten. Indtægter fordeler sig på et statstilskud, som udgør størstedelen, og øvrige indtægter.

Generelt er der ikke stor forskel på den relative fordeling af indtægterne på tværs af institutionstyperne (henholdsvis offentlige gymnasier, VUC og kombinationskoler, der udbyder stx⁶), men nogen variation findes. Undervisningstaxameteret er uden undtagelse den største indtægtskilde på alle tre institutionstyper. Undervisningstaxameteret udgør 74 procent af de offentlige gymnasiers indtægter, mens det udgør henholdsvis 68 procent af VUCs indtægter og 65 procent af kombinationsskolernes indtægter.

Figur 21: Relativ fordeling af indtægter for offentlige gymnasier i 2013



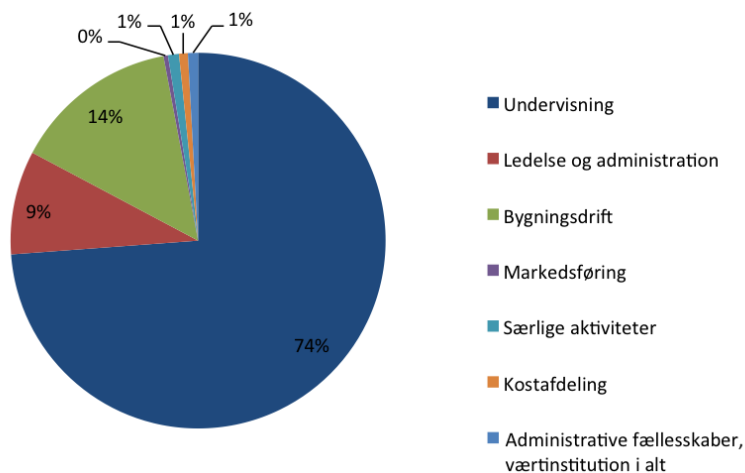
Kilde: Regnskabsportalen, www.uvm.dk

⁶ De private gymnasier har deres regnskaber opgjort på en anden måde, hvorfor det ikke er muligt at vise tilsvarende fordeling for disse gymnasier

Også på udgiftssiden er der stor lighed mellem institutionstyperne. Udgifterne på de offentlige gymnasier går først og fremmest til undervisning. Bygningsdrift er med 14 procent den næststørste udgiftspost. Den tredjestørste udgift er ledelse og administration med 9 procent. De offentlige gymnasier bruger stort set ikke penge på markedsføring.

De offentlige gymnasier bruger 74 procent på undervisning, mens VUC bruger 71 procent. Kombinationsskolerne bruger kun 67 procent på undervisning. VUC og kombinationsskolerne bruger henholdsvis 2 procent og 4 procent på særlige aktiviteter, mens de bruger 1 procent af deres udgifter på markedsføring.

Figur 22: Relativ fordeling af udgifter for offentlige gymnasier i 2013



Kilde: Regnskabsportalen, www.uvm.dk

Årets gennemsnitlige resultat varierer til gengæld forholdsvis meget på tværs af institutionstyperne. Fælles for dem alle er dog, at der er i 2013 har været overskud. For de offentlige gymnasier var overskuddet lavere i 2013, end det var i 2012.

Tabel 1: Gennemsnitligt driftsresultat pr. offentligt gymnasium i kr. i perioden 2009-2013

Nøgletal (mio.kr.)	2009	2010	2011	2012	2013
Omsætning i alt	49,8	56,3	60,6	65,2	67,8
Finansielle poster i alt	0,2	-0,5	-0,7	-1,0	64,6
Driftsomkostninger i alt	-48,3	-53,4	-57,5	-61,9	-1,1
Driftsresultat før ekstraordinære poster	1,7	2,3	2,4	2,3	2,1
Ekstraordinære poster i alt	0,0	0,0	0,0	0,0	0,0
Årets resultat	1,7	2,3	2,4	2,3	2,1

Kilde: Regnskabsportalen, www.uvm.dk

Tabel 2: Gennemsnitligt driftsresultat pr. privat gymnasium i kr. i perioden 2009-2013

Nøgletal (mio.kr.)	2009	2010	2011	2012	2013
Omsætning i alt	53,3	53,8	53,7	57,5	59,2
Finansielle poster i alt	-0,4	-0,6	-0,5	-0,5	56,6
Driftsomkostninger i alt	-51,5	-52,7	-51,4	-55,1	-0,6
Driftsresultat før ekstraordinære poster	1,4	0,5	1,8	1,9	2,0
Ekstraordinære poster i alt	0,0	0,0	0,0	0,0	0,0
Årets resultat	1,4	0,4	1,8	1,9	2,0

Kilde: Regnskabsportalen, www.uvm.dk

Tabel 3: Gennemsnitligt driftsresultat pr. VUC i kr. i perioden 2009-2013

Nøgletal (mio.kr.)	2009	2010	2011	2012	2013
Omsætning i alt	77,8	98,1	105,4	112,6	121,9
Finansielle poster i alt	0,4	-0,2	0,0	-0,1	115,7
Driftsomkostninger i alt	-70,5	-87,9	-99,3	-107,7	-0,4
Driftsresultat før ekstraordinære poster	7,7	10,0	6,1	4,8	5,8
Ekstraordinære poster i alt	-0,1	-0,1	0,0	0,0	0,0
Årets resultat	7,6	9,9	6,1	4,8	5,8

Kilde: Regnskabsportalen, www.uvm.dk

Tabel 4: Gennemsnitligt driftsresultat pr. kombinationsskole der udbyder stx i kr. i perioden 2009-2013

Nøgletal (mio.kr.)	2009	2010	2011	2012	2013
Omsætning i alt	210,0	237,9	204,3	205,9	209,5
Finansielle poster i alt	-7,0	-6,8	-4,7	-5,9	201,0
Driftsomkostninger i alt	-205,3	-230,5	-198,7	-197,0	-4,4
Driftsresultat før ekstraordinære poster	-2,3	0,6	0,9	2,9	4,0
Ekstraordinære poster i alt	0,0	0,0	0,1	0,0	0,5
Årets resultat	-2,3	0,6	1,0	2,9	4,5

Kilde: Regnskabsportalen, www.uvm.dk

Årsværk

Der har de sidste fem år været en stigning i antallet af lærere ansat på gymnasieskolerne. Denne udvikling er sket i takt med den stigende søgning til de almen-gymnasiale ungdomsuddannelser indtil 2014. Fra 2009 til 2013 har stigningen i antallet af lærere ansat på gymnasiesko-

lerne været på 18 procent. Stigningen er dog kun på 1 procent i forhold til 2012. Region Syddanmark og Region Sjælland har oplevet et lille fald i personalet. Region Hovedstaden har oplevet den største stigning, og har fortsat flest ansatte med i alt 3.505.

Personalet fordeler sig nogenlunde ligeligt mellem de to køn – også hen over regionerne. På landsplan er fordelingen gået fra 50 procent mænd og 50 procent kvinder i 2009 til 53 procent kvinder og 47 procent mænd i 2013.

Tabel 5: Personale fordelt på region og antal årsværk i perioden 2009-2013

Region	2009	2010	2011	2012	2013
Hovedstaden	2.876	3.173	3.317	3.455	3.505
Sjælland	1.314	1.423	1.476	1.489	1.488
Syddanmark	2.021	2.099	2.198	2.308	2.286
Midtjylland	2.054	2.138	2.268	2.397	2.484
Nordjylland	964	988	1.025	1.058	1.081
I alt	9.229	9.821	10.285	10.708	10.844

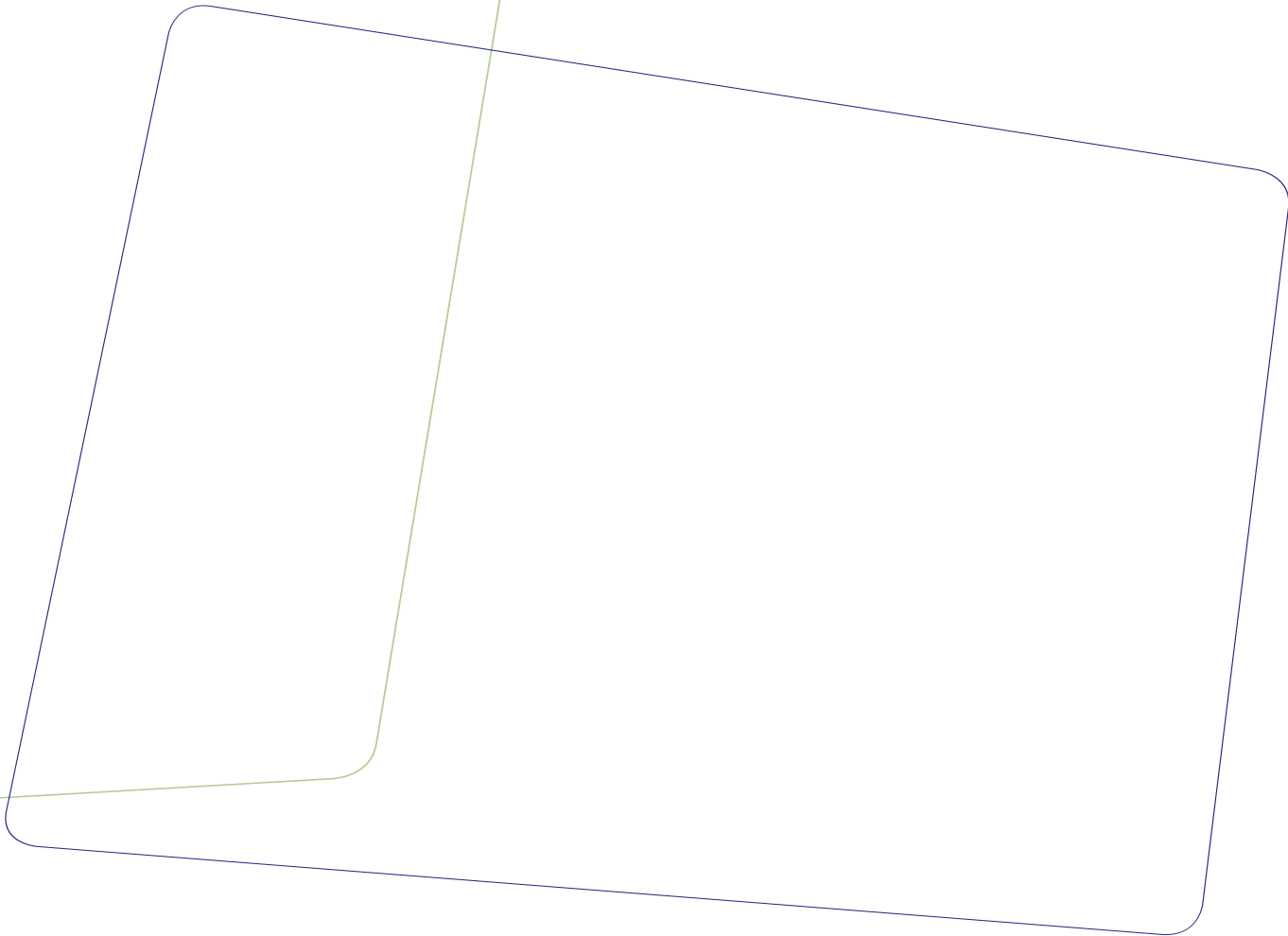
Kilde: Finansministeriets forhandlingsdatabase

Publiceret af:
Gymnasieskolernes Rektorforening
Ny Vestergade 13
1471 København K

Publikationen er digitalt tilgængelig via:
www.rektorforeningen.dk

Denne publikation er skrevet af
Gymnasieskolernes Rektorforening

November 2014



GYMNASIESKOLERNES
REKTORFORENING

Ny Vestergade 13, stuen / 1471 København K / Telefon 3318 8260 / Fax 3318 8262 / mail@rektorforeningen.dk / www.rektorforeningen.dk