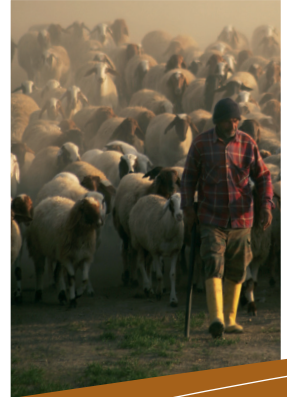




EU Aid Programme
for the Turkish Cypriot Community

LEADER PROGRAMI



DOĞU MESARYA BÖLGESİ YEREL KALKINMA STRATEJİSİ



LEADER PROGRAMI

DOĐU MESARYA BÖLGESİ
YEREL KALKINMA STRATEJİSİ

Lefkoşa, 31 Mayıs 2011

İçindekiler

Giriş	3
Kısaltmalar	4
I - Bölgesel Profil	5
1. - Fiziksel Özellikler	5
2. – Yerel yönetim birimleri ve altyapıları	6
2.1 – Sekiz komşu belediye	6
2.2 – Modernize edilen altyapı	7
3. – Demografik eğilim ve sosyal hizmetler	8
3.1 - Demografi	8
3.2 – Sosyal hizmetler	8
4. – İstihdam ve Ekonomi	10
4.1 - İstihdam	10
4.2 - Ekonomi	10
5 – Doğal, tarihi ve kültürel miras	11
5.1 Doğal varlıklar	11
5.2 Tarihi varlıklar	13
5.3 Kültürel varlıklar	14
6. Çevresel konular	16
7. – Tarım ve tarımsal işleme	18
7.1 – Bitkisel üretim ve hayvancılık	19
7.2 – Gıda İşleme	22
8 - DMB’de yönetim	24
II. - Bölgesel SWOT	26
III. – Stratejik Yaklaşım, Hedefler ve Önlemler	31
1. - Genel Strateji	31
2. - Eylem Planı	39
Önlem 1.1 Çiftçiliğin, hayvancılığın ve tarımsal işlemenin iyileştirilmesi	40
Önlem 1.2 Ekonomik operatörler arasında işbirliğini teşvik etmek	43
Önlem 2.1 Yağmura dayalı düşük yoğunluklu çiftçilik yapan çiftçilerin desteklenmesi	46
Önlem 2.2 Dağ eteklerinde bulunan belediyeye ait arazilerin ağaçlandırılması ve yönetimi	48
Önlem 3.1 Ekonomi ve kırsal nüfus için bölgenin temel hizmetlerinin iyileştirilmesi	50
Önlem 3.2 Yerel yönetimin etkinliğinin artırılması ve güçlendirilmesi	52
3 - Diğer stratejiler ile uyum	54
IV. - Ortaklık	54
V - Danışma süreci	54
EKLER	56

Giriş

'LEADER yerel halkın sesini dinlemek ve onların katılımını artırmak demektir.'

Prof. Laurent Van Depoele
LEUVEN Üniversitesi (Belçika)

Doğu Mesarya Bölgesi **Yerel Kalkınma Stratejisi**, yerel paydaşlar ve topluluklar tarafından *Kırsal Kalkınma Destek Ekibi*'nin¹ desteği ile hazırlanmıştır.

Avrupa Birliği Kırsal Kalkınma Politikası'nın ayrılmaz bir parçasını oluşturan LEADER yaklaşımı, tabandan tavana yöntemi ve çok-sektörlü faaliyetlerin entegre edilmesi yoluyla alana dayalı Yerel Kalkınma Stratejileri (YKS) hazırlayarak, yerel yönetişimi geliştirmeyi ve alan yönetiminde yerel kamu-özel ortaklıklarının kapasitelerini artırmayı amaçlayan metodolojik bir yaklaşımdır.

Doğu Mesarya Bölgesi idari ilçe sınırları ile sınırlı değildir. Bölge, homojen doğal kaynakları ve çevresel özellikleri, dikkate alınarak, tüm bölgede refahın artırılması ve yaşam kalitesinin iyileştirilmesi, ekonomik ve sosyal sektör fırsatlarının değerlendirilmesi amacıyla, belediyeler ve sivil toplum kuruluşlarının birlikte çalışma istekleri doğrultusunda LEADER alanı olarak belirlenmiştir. Yerel kalkınma stratejisinin hazırlanma sürecinde; AB Koordinasyon Merkezi eşgüdümünde merkezi kamu idaresinin desteğinden sürekli olarak faydalanılmıştır.

Bu özgün bölgenin çevresel ve sosyo-ekonomik açıdan sürdürülebilir kalkınması ve bölgede iyi bir yerel yönetişimin sağlanması gerekmektedir.

¹ KKDE; AB tüzükleri doğrultusunda Kırsal Kalkınma Planı hazırlamayı, LEADER yaklaşımını başlatmayı, kırsal ve toplum kalkınması için teklife çağrılar hazırlamayı, ve yerel ortaklıkların oluşturulması dahil proje hazırlarken potansiyel yararlanıcıları desteklemeyi amaçlayan bir teknik yardım projesidir. KKDE, Ekim 2009 itibarıyla, Kıbrıs'ın kuzey kesiminde LEADER yaklaşımını oluşturmak için çalışmalara başlamıştır. <http://www.tccruraldevelopment.eu/rdst/>

Kısaltmalar

°C	Santigrat Derece
STK	Sivil Toplum Kuruluşu
Cu.m	Metre küp (m3)
dn	Dönüm (1.338 Dekar)
Dka	Dekar (1.000 metre kare ya da hektarın 1/10'u)
AK	Avrupa Komisyonu
DMB	Doğu Mesarya Bölgesi
AB	27 Üye Ülke ile Avrupa Birliği (2006'dan beri)
EUNIS	Avrupa Doğa Bilgi Sistemi (Türler, Habitat çeşitleri ve Bölgeler)
EUR	Euro Para Birimi (ya da €)
CBS	Coğrafi Bilgi Sistemi
KRt	Kıbrıs Rum toplumu
ha	Hektar (= 10.000 metre kare)
YDD	Yüksek Doğa Değeri
BİT	Bilgi ve İletişim Teknolojisi
YKS	Yerel Kalkınma Stratejisi
LEADER	Kırsal Kalkınma Faaliyetleri arasındaki bağlantı (K.Tüz.1698/05 Eksen "4")
Km	Kilometre
Km2	Kilometre Kare(= 100 ha)
m	Metre
mm	Milimetre
NATURA 2000	AB Kapsamında Doğa Koruma alanları ağı (1992 Habitatlar Direktifi)
KKP	Kıbrıs'ın kuzey kesimi için Kırsal Kalkınma Planı
KOBİ	Küçük ve Orta Büyüklükteki İşletmeler
ÖÇKA	Özel Çevre Koruma Alanı
SWOT	Güçlü yönler, zayıf yönler, fırsatlar ve tehditler
KTt	Kıbrıs Türk toplumu
Ton	Ton (1 ton = 1,000 Kg)
TÜK KT'nun tahıllar ve patateslerden sorumlu pazarlama kurumu	
BM	Birleşmiş Milletler
UNDP	Birleşmiş Milletler Kalkınma Programı
UNDP-PFF	UNDP Gelecek için Ortaklık (programı)
USAID	Amerika Birleşik Devletleri Uluslararası Yardım Kuruluşu
ASAT	Atık Su Arıtma Tesisi

I - Bölgesel Profil

1. - Fiziksel Özellikler

Yerel kalkınma stratejisine dahil olan Doğu Mesarya Bölgesi(DMB)'nin yüzölçümü 830 km²'dir ve toplam KTt alanının %25'ini oluşturmaktadır. Çok geniş ve daha çok düzlük bir alana sahip olan bu bölge Mesarya ovasının geniş bir kısmını kapsamaktadır. Coğrafi sınırlarını; kuzeyde Beşparmak Sıradağları ve güneyde Kıbrıs Rum toplumu sınırı oluşturmaktadır.

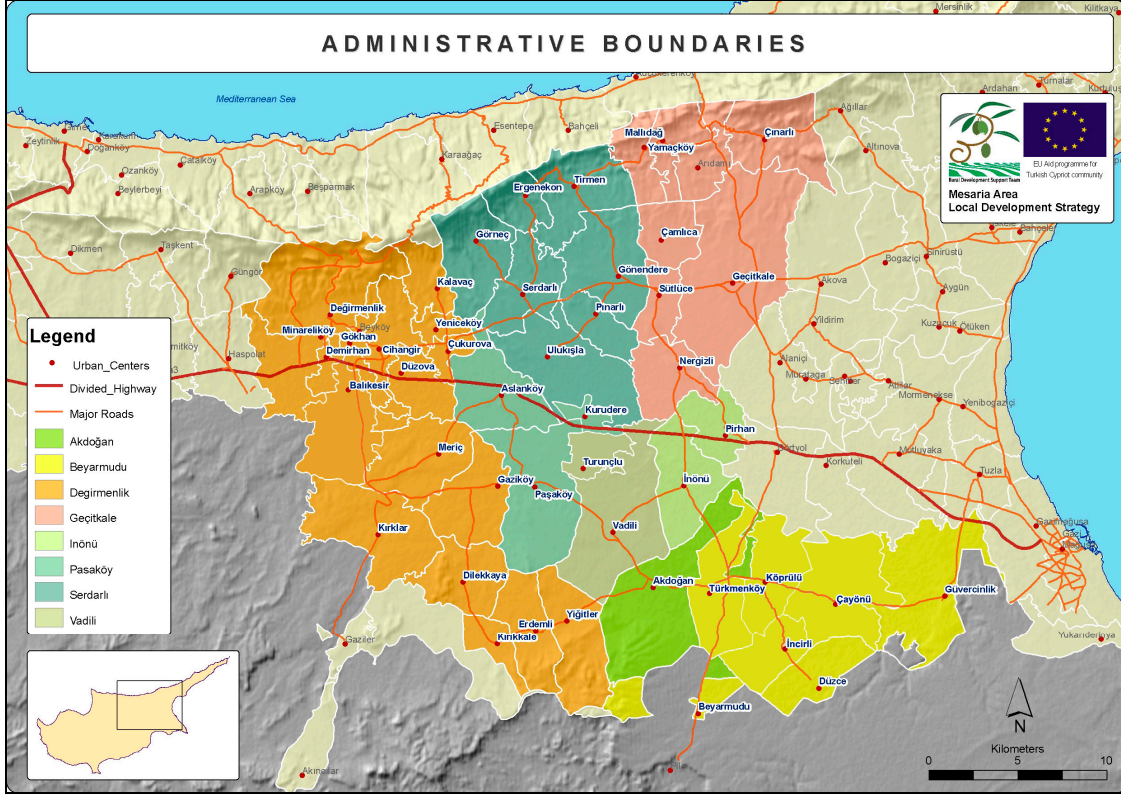
DMB, Mağusa ilçesine bağlı yedi belediye ((Akdoğan, Paşaköy, İnönü, Vadili, Beyarmudu, Geçitkale ve Serdarlı) ve Lefkoşa ilçesine bağlı bir belediye (Değirmenlik) olmak üzere sekiz belediyeyi kapsamaktadır. Belediye merkezleri dışında DMB, bölgeye yayılmış 40 köyü kapsamaktadır.

DMB'nin sınırlarında; kuzeyde Tatlısu (Mağusa ilçesi), Esentepe ve Çatalköy (Girne ilçesi), batıda Lefkoşa, güneyde Akıncılar ve doğuda Mağusa, Yeniboğaziçi (Mağusa ilçesi) ve İskele (İskele ilçesi) bulunmaktadır.

DMB, esasen iki başlıca peyzaj özelliğine sahiptir. Bölgenin büyük çoğunluğu genellikle düzlük veya alçak tepeliklere sahip ve zeytin ve/veya harnup ve rüzgar perdesi olarak kullanılan okaliptüs ağaçlarının serpiştirildiği geniş tarlalarla karakterize olan Mesarya ovasından oluşmaktadır. Mesarya, geçici su akışları ve köyler tarafından çaprazlama kesilmektedir. İlbaharda araziler yeşil ve çiçeklerle rengarek iken, yazın hasatı yapılmış olan arpa ve buğday tarlaları güneş ile kavrulmakta ve toprağa kahverengi hâkim olmaktadır.

DMB'nin kuzey kesiminde Beşparmak sıradağlarının etekleri yer almaktadır. Bu bölge, biraz daha yeşildir ve turist bakış açısıyla bölgenin geneli ile bazı ilginç tezatlıklar sunmaktadır. Bu alan, temel olarak tepeliktir ve çayırlar, ekili alanlar, küçük ormanlar ve makiler, zeytin ve harnup bahçeleri ve bazı karakteristik köyler içermektedir.

Hava, kışın hafif soğuk ve yağmurlu, yazları sıcak ve kuraktır. Bölgeye düşen ortalama yıllık yağış miktarı düşük olup 455-506 mm arasındadır. Ancak, kurak yıllarda yağış miktarı yılda 200 mm'ye düşebilmektedir. Yağış en fazla Aralık/Ocak aylarında, en düşük ise Ağustos ayında görülmektedir. Kış boyunca baskın rüzgarlar kuzey ve kuzey-batı'dan eserken, yazın güney ve güney-doğudan esen rüzgarlar hakimdir.



2. – Yerel yönetim birimleri ve altyapıları

2.1 – Sekiz komşu belediye

Doğu Mesarya Bölgesi, sekiz komşu belediyeden oluşmaktadır: Değirmenlik, Beyarmudu, Serdarlı, İnönü, Akdoğan, Geçitkale, Paşaköy ve Vadili. Doğu Mesarya'nın esasen bütünü kırsal alandır. DMB'nin nüfus yoğunluğu km² başına 42 kişidir (KTt ortalaması olan 78'den oldukça düşüktür). Bölgenin hakim ekonomik faaliyetleri yaygın ve düşük verimliliğe sahip tarım (yetersiz yağış ve su kaynaklarından dolayı) ve hayvancılıktır.

Değirmenlik Belediyesi- 13,594 kişilik nüfusu ile Doğu Mesarya'nın en büyük belediyesidir. Değirmenlik'in sınırlarında; doğuda Serdarlı, güney-doğuda Akdoğan ve batıda Lefkoşa ve Dikmen bulunmaktadır. Bölgenin tek Lefkoşa ilçesine bağlı belediyesidir ve aktif nüfusunun çoğunluğu her gün çalışmak için Lefkoşa'ya gidip gelmektedir. Belediye, Kıbrıs'ın kuzey kesiminin uluslararası havaalanı olan ve belediyeye önemli bir gelir sağlayan Ercan Havalimanı'na evsahipliği yapmaktadır. Kuru tarım ve hayvancılık, Değirmenlik'teki başlıca ekonomik faaliyetlerdir ve DMB'nin gıda endüstrisinin (süt ürünleri, un, et ve zeytin işleme tesisleri) çoğunluğu Değirmenlik'te yer almaktadır.

Beyarmudu Belediyesi- 4,587 kişilik nüfusu ile ikinci büyük belediyedir. Yeşil hattın yanında bulunan belediyenin, İngiliz üssüne geçiş noktası olan bir sınırı bulunmaktadır. Beyarmudu'nun tam anlamıyla Türkiye'de "bey'in armudu", Fransızca'da 'bergamote' ve İtalyanca'daki 'bergamoto' kelimelerinin orijini olduğu söylenmektedir. Tarım ve hayvancılık, Beyarmudu'ndaki başlıca ekonomik faaliyetlerdir. Bölge, ünlü Kıbrıs patatesinin (yılda bir festival düzenlenmektedir) sulu koşullarda yetiştirilmesine imkan sağlayan kırmızı toprağı ile nitelenmektedir.

Serdarlı Belediyesi- 3,296 kişilik nüfusu ile DMB'nin üçüncü büyük belediyesidir. Lefkoşa ve İskele arasındaki anayolun orta kısmında yer alan belediyenin sınırlarında; doğuda Geçitkale, güneyde Akdoğan ve batıda Değirmenlik Belediyeleri bulunmaktadır. Yerel ekonomi, çoğunlukla kuru tarım ve hayvancılığa dayanmaktadır. Başlıca mahsüller; kış arpası, buğday ve renkli burçaktır. Aynı zamanda,

Serdarlı, babutsası ile ünlüdür. Serdarlı, 2007 yılında, İngiliz Yüksek Komiserliği tarafından finanse edilen yerel kalkınma çalışmalarına dahil edilmiştir.

İnönü Belediyesi- 2,916 kişilik nüfusu ile DMB'nin dördüncü büyük belediyesidir. Sınırlarında; güneyde Akdoğan ve Beyarmudu, kuzeyde Geçitkale ve güney-batıda Vadili Belediyeleri yer almaktadır. Başlıca ekonomik faaliyetler tarım ve hayvancılıktır.

Akdoğan Belediyesi- Bölgedeki beşinci büyük belediyedir. 2006 nüfus sayımına göre belediyenin nüfusu 2,591'dir. Sınırlarında; kuzeyde Vadili, kuzey-doğuda İnönü ve güneyde Beyarmudu Belediyeleri bulunmaktadır. Akdoğan, DMB'nin en canlı köylerinden biridir. Başlıca ekonomik faaliyet tarımdır: insanların yaklaşık %40'ı çoğunlukla kuru tarım ve hayvancılık yapmaktadır. Az sayıda yapılan sulu tarımda; enginar, golyandro ve marul üretilmekte, ayrıca biber, domates ve salatalık üreten bir sera bulunmaktadır. Zeytin üretimi de oldukça gelişmiştir.

Geçitkale Belediyesi - 2,571 kişilik nüfusu ile altıncı büyük belediyedir. Lefkoşa'yı İskele'ye bağlayan anayolda, DMB'nin kuzeyinde yer almaktadır.

Paşaköy Belediyesi - 2,382 kişilik nüfusu ile yedinci büyük belediyedir. Sınırlarında; güneyde Akdoğan ve Vadili, kuzey-batıda Değirmenlik ve kuzey-doğuda Geçitkale bulunmaktadır. Tarihi açıdan bakıldığında, belediye, adanın başlıca buğday üretim bölgesi olma niteliğine sahiptir. Toprak, eski bir sulama sistemiyle su sağlayan ve aynı zamanda kışın tarım arazilerine zengin humus bırakan Çakıllı Dere dolayısıyla oldukça verimlidir. Buna rağmen, tarım arazilerinin çoğu kuru tarım koşullarında işlenmektedir.

Vadili Belediyesi - 2,317 kişilik nüfusu ile sekizinci büyük belediyedir. Sınırlarında; güneyde Akdoğan, doğuda İnönü ve kuzeyde Paşaköy yer almaktadır. Arazinin büyük çoğunluğu kuru tarım şartları altında işlenmektedir ve başlıca mahsüller arpa ve buğdaydır. Ancak, zeytin üretimi de gelişmektedir. Hayvancılıkta, sığır çiftlikleri öne çıkmaktadır, ancak, kümes hayvancılığı ve hindi yetiştiriciliği gelişmektedir (Kıbrıs'ın tek hindi yetiştirme çiftliği Vadili'dedir).

2.2 – Modernize edilen altyapı

Yol ağı

DMB'nin yaklaşık orta yerinden ülkenin ana karayolu doğu-batı yönünde uzanarak yer almaktadır. Bu yol ile bölge doğudan Mağusa'ya ve batıda Lefkoşa'ya bağlanmaktadır. Ercan Havaalanı'nın bu anayol ile doğrudan bağlantısı vardır. Bu yol ile DMB coğrafi olarak ikiye bölünmüş durumdadır. DMB'nin kuzey kısmından ise bu bölgeyi İskele'ye (Serdarlı ve Geçitkale üzerinden) bağlayan doğu-batı kara yolu geçmektedir.

Mevcut köy yolları ağı dengeli bir şekilde gelişmiştir ve köyleri birbirlerine ve belediyelerine bağlamaktadır. Özellikle güney DMB belediyelerini birbirine ve Mağusa'ya bağlayan yol bağlantıları zayıf ve düşük kapasitelidir.

Daha çok insanların (özellikle çocukların okullara) ve malların taşınması için kullanılan bu yollar, genellikle kötü şartlarda ve iyileştirilmeye gereksinim duymaktadır. Bu durumun bir çözüme ulaştırılması gerekmektedir..

İçme suyu, Elektrik ve İletişim

DMB nüfusu için, hem belediye merkezlerinde hem de köylerde, içme suyu, elektrik ve telefon hatları (internet dahil) erişilebilir durumdadır. Ancak, elektrik ve telefon hatları çeşitli hizmet kesintilerine maruz kalmakta, bu durum da nüfusu ve tarımsal işletmeler de dahil tüm işletmeleri (su pompaları, soğuk zincir, internet bağlantıları vs.) olumsuz etkilemektedir. Bu durumun bir çözüme ulaştırılması gerekmektedir.

Ülkemiz iklim kuşağında yaşanan küresel iklim değişikliği, yıllık yağış rejimlerinde azalmalar ve düzensizliklere neden olmaktadır. Bu ise beslenmenin tümünün yıllık yağışlarla gerçekleştirildiği ülkemizde yer altı su kaynaklarını olumsuz yönde etkilemekte ve yer altı su seviyelerinde azalmalara neden olmaktadır. Yöreye düşen yağışların yeraltına intikal etmesi amacıyla gerekli olan önlemlerin alınması, Vadili Göleti'nin düzenlenmesi ve Vadili- İnönü arasındaki su akarlarının aktif hale getirilmesi ile mümkün olabilir

8 Belediye ve yöreye yayılmış 40 köyü kapsayan DMB'nin gereksinimi olan içme, sulama ve kullanma suyunun tamamı yer altı su kaynaklarından (akiferlerden) karşılanmaktadır. Bu bağlamda Değirmenlik, Serdarlı ve Geçitkale Belediyeleri ve yöre köyleri içme sularının tümünü Girne- Beşparmak Sıradağlarından; Paşaköy, Vadili, Akdoğan ile İnönü Belediyeleri ve bölge köyleri içme suyu gereksinimlerini Girne sıradağları ile yerel yeraltısu kaynaklarından temin etmektedir. Beyarmudu Belediyesi içme suyu ihtiyacını tamamen yerel yeraltısu kaynaklarından karşılanmaktadır.

Sanayi Bölgeleri

DMB'de, biri, 10 küçük işletmeyi (mekanik, marangoz, alüminyumcu, vb.) içeren, Serdarlı'da ve diğeri Güvercinlik köyünde (Beyarmudu belediyesi içerisinde) yer alan iki küçük sanayi sitesi bulunmaktadır. Serdarlı'daki sanayi sitesinde birtakım eksiklikler bulunmaktadır; elektrik bağlantısı yoktur ve iç yolları ve park yerleri asfaltlanmamıştır.

Vadili (84 küçük işletme ve zanaatkâr) ve Akdoğan (Mağusa kaymakamlığı 60 dönümlük alan tahsis etmiştir) belediyelerinde yeni küçük sanayi siteleri ve tesisleri kurulması planlanmıştır.

3. – Demografik eğilim ve sosyal hizmetler

3.1 - Demografi

Doğu Mesarya bölgesinin toplam nüfusu 34,452'dir (KTt toplamının yaklaşık %13,4'ü) ve erkek nüfusu (%53) kadın nüfusundan (%47) biraz fazladır. Nüfusun büyük çoğunluğu (yaklaşık %66,5) 15 ile 64 yaş arası, %20,7'si 15 yaş altı ve geriye kalan %12,8'i 64 yaş üstüdür. Büyük bir kısmı çalışma yaşında olan bir nüfusa sahiptir.

3.2 – Sosyal hizmetler

Eğitim

Doğu Mesarya bölgesi nüfusunun genel eğitim seviyesi KTt ortalamasının altındadır. Bölgede, okuma yazma bilmeyen nüfusun oranı %15,7'dir (KTt ortalaması %12,4). Nüfusun %37'si ilköğretim, %13,4'ü ortaöğretim, %26,2'si teknik/meslek lisesi ve lise mezunu, ve sadece %7,6'sı üniversite veya lisans üstü eğitimini tamamlamıştır. Bu rakamlar Doğu Mesarya bölgesinde yaşayan yaşlı nüfusun çocuklarından daha az eğitim alması nedeniyle zaman içerisinde artmaktadır. Tüm bu okullarda (ilk/orta/lise) kız-erkek oranı yarı yarıyadır. Okullarda çocuk nüfusu ile orantılı olarak alt yapı eksikliği bulunmaktadır (derslikler). Bu sorunun çözümü ise bu yerel kalkınma stratejisinin amacı dışındadır.

Doğu Mesarya bölgesinde devlet meslek lisesi bulunmamaktadır: üç lise de Değirmenlik, Akdoğan ve Geçitkale belediye merkezlerinde yer almaktadır.

Sağlık ve sosyal tesisler

Sağlık Merkezleri

Doğu Mesarya bölgesindeki sağlık tesisleri ve hizmetleri genellikle yetersizdir. Gün boyunca ilk-yardımcı sağlık hizmetleri ve danışma hizmetleri veren sağlık merkezleri Değirmenlik, Serdarlı, Geçitkale, İnönü ve Akdoğan belediye merkezlerinde bulunmaktadır. Ayrıca Vadili, Paşaköy ve Dört Yol'da da sağlık ocakları hizmet vermektedir. Merkezlerde genelde birkaç küçük sayıda tam zamanlı ya da yarı zamanlı çalışan pratisyen hekim, pediatrist, jinekolog ve diş hekimi bulunmaktadır. Merkezlerde birkaç temel ekipman ve analitik aparat yer almaktadır. Sağlık Merkezlerinin her birinde birer ambulans bulunmakta fakat bunların bir kısmı eskidir ve hayat kurtarma ekipmanlarına sahip değildir. Diğer belediyeler, sadece temel ve yetersiz ekipmana sahip, bir hemşirenin hizmet verdiği ve haftada bir doktor tarafından ziyaret edilen köy kliniklerine sahiptir.

En yakın genel hastanenin (özellikle DMB'nin güneyindeki köylerle bağlantısı yetersiz olan) Mağusa'da olması nedeni ile DMB nüfusuna sunulan sağlık hizmeti kötüleşmektedir.



Yaşlılar için sosyal hizmetler ve kreşler

Değirmenlik belediyesi sağlık ünitesi, 3 hemşire, haftada 2 gün çocuk doktoru ve haftada 3 gün de pratisyen hekimi ile birlikte sosyal sağlık hizmetleri sunmaktadır; ayda yaklaşık 1,000 kişi için tansiyon, kolesterol ve diyabet muayeneleri. Meriç köyünde de bir yaşlı merkezi açılması planlanmaktadır. Ayrıca belediye sağlık ünitesi için bir ambulans almayı planlamaktadır.

Beyarmudu, İnönü ve Akdoğan ile ortaklık içerisinde, yaşlıların kullanımı için yerlerin de planlandığı sosyal bir merkez oluşturmayı amaçlayan AB kaynaklı bir proje yürütmektedir. İnönü, biri toplum merkezi ve diğeri bir kreş kurmak üzere iki proje için AB kaynaklı hibeye hak kazanmıştır. Geriye kalan belediyelerde sosyal hizmetler veya merkezler yoktur. Akdoğan'da, bir devlet kreşi bulunmakta ve yeni özel bir kreşin açılması planlanmaktadır.



Spor ve kültür merkezleri ve rekreasyon alanları

Tüm belediyelerde futbol sahası bulunmaktadır.. Beyarmudu, İnönü ve Serdarlı gibi bazı belediyelerin kültür merkezleri ve aynı zamanda yüzme havuzları bulunmaktadır. Bu salonlarda, tiyatro ve halk dansları gösterileri gibi birçok kültürel faaliyet gerçekleştirilmektedir.

Paşaköy ve Akdoğan'ın kütüphane ve gençlik merkezleri bulunmaktadır. Akdoğan, Değirmenlik ve Paşaköy'de internet kafeler bulunmaktadır. Vadili'de, eski bir kilise yenilenmiş ve kültürel etkinlikler için kullanılmaktadır. Beyarmudu'nda, eski bir caminin, tarihi bilgi temin edecek bir kültürel merkeze dönüştürülmesi planlanmaktadır.

Toplu taşımacılık

Değirmenlik-Lefkoşa yolunda işleyen bir belediye otobüsü bulunmaktadır. Bunun dışında, Doğu Mesarya Bölgesi'nde sadece belediyelerde kayıtlı özel şirketler çalışmaktadır. Başlıca toplu taşımacılık güzergahları; Geçitkale-Mağusa ve Lefkoşa, Vadili-Mağusa ve Lefkoşa, Akdoğan-Mağusa ve Lefkoşa'dır. Sadece bir kez sabahları ve bir kez akşamları aynı hizmet İnönü'den de sağlanmaktadır,

Ele alınması gereken konular

DMB'nin kalkınması kırsal toplulukların refahına dayanmaktadır. DMB için anahtar konular;

- Nüfusun güvenliği için tıbbi hizmetler (özellikle acil müdahale). Bu durum yaşam kurtarma ekipmanlarıyla donatılmış ambulansların olması, daha iyi tıbbi ve laboratuvar ekipmanlarının ve aynı zamanda daha fazla medikal ve destek uzmanının olması ile sağlanabilir.
- Doğu Mesarya kırsalında halkın internet erişimini destekleyerek (internet kafeler ve halk salonları için bilgisayar donanımı satın alınması, vb), iletişim, bilgi alışverişi ve nihai ekonomik kalkınma
- Yerel halkın ulaşım olanaklarını iyileştirmek amacıyla kamu/özel ulaşımın organizasyonu, bilgilendirmesi ve entegrasyonu.
- Yaşlı nüfusun sosyal refahı için yaşlı bakım merkezleri günlük tesisler ve yaşlılara yönelik faaliyetlerin planlanması

4. – İstihdam ve Ekonomi

4.1 - İstihdam

Resmi istatistiklere göre, DMB'nin toplam iş gücü 2006 yılında 12,948 kişi olup, bu da toplam KTt iş gücünün %14'ünü oluşturmaktadır. İşsizlik oranı %10,9 olup bu rakam KTt'nin %9,4 olan ortalama oranından yüksektir. Erkeklerle (%5,4) karşılaştırıldığında kadınların işsizlik oranı (%26,4) oldukça yüksektir. Kayıt dışı çalışmanın yüksek oranı göz önünde bulundurulduğunda, gerçek işsizlik oranının daha düşük olması beklenir.

DMB'de alternatif istihdam olanakları, özellikle gençler için çok zayıftır, olanaklar kısıtlıdır ve insanlar kentsel bölgelere iş için gidip gelmeye veya göç etmeye yönelmektedir. Değirmenlik hariç, DMB'nin diğer belediyeleri ilçe merkezlerinden oldukça uzak mesafededir ve sosyal ve sağlık hizmetlerinin zayıf durumda olması, özellikle gençler ve yaşlılar için tecrit edilmişlik hissini artırmaktadır.

Hizmet sektörü istihdamda en büyük paya sahiptir (toplamın %65'i, KTt ile aynı düzeydedir). Tarım sektörünün toplam istihdam içindeki payı %4'tür ki (KTt ortalaması %3,5), bu da tarımın yerel ekonomideki önemine işaret etmektedir. Sanayi, çoğunluğu üretim sektöründe olmak üzere, %14'lük bir paya sahiptir. İnşaat sektörünün istihdamdaki payı %12'dir (Ek 2 – Doğu Mesarya İşgücü)

4.2 - Ekonomi

Doğu Mesarya Bölgesi iş çevresi oldukça az gelişmiştir ve yüksek sayıda mikro işletme ve bir kaç küçük işletmeyi kapsamaktadır.

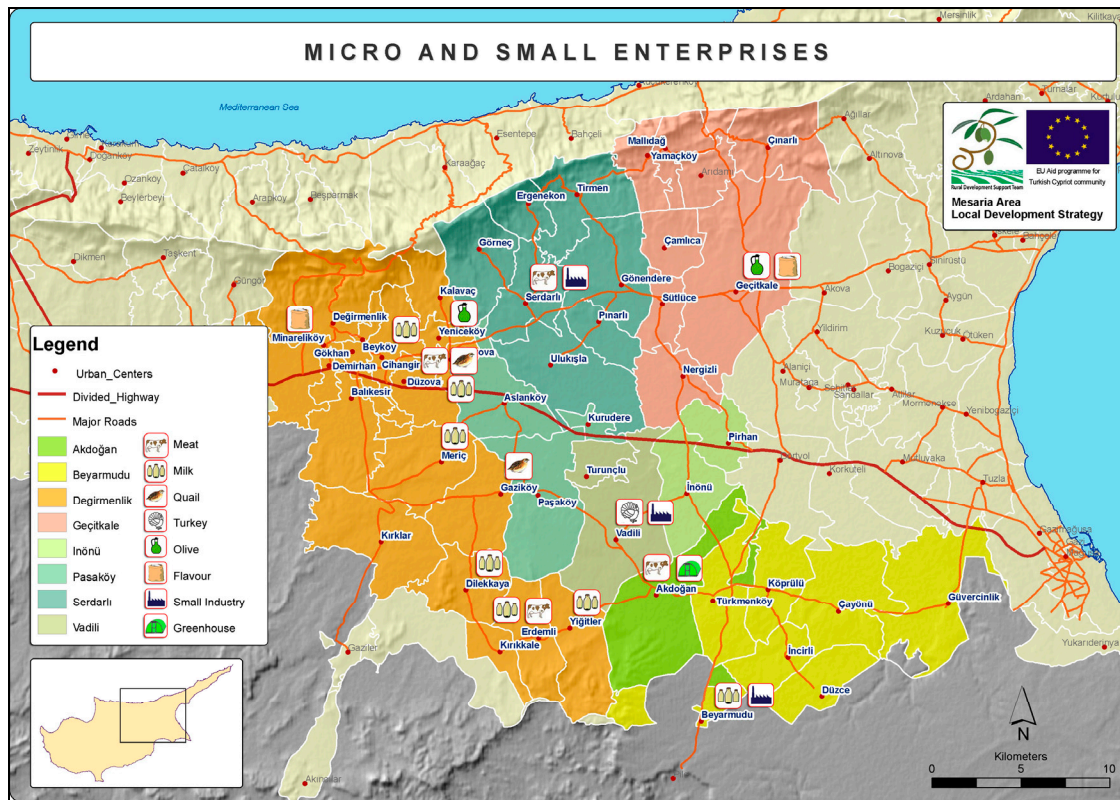
Sanayi Odası, Ticaret Odası ve Esnaf ve Zanaatkarlar Odası müşterek kayıtlarına göre toplamda yaklaşık 452 aktif işletme bulunmaktadır. Buna göre yaklaşık %25'i perakendeci/dükkan sahibi, %10'u inşaat şirketi, %16'sı zanaatkar (tamirci, doğramacı, demir işçisi, berberler, vs), %7'si kafe ve restoranlar, %12'si konfeksiyon perakendecisi, %12'si üretici/işleyici (çoğunlukla tarımla ilgili gıda işleyicileri ve bazı sanayi ürünleri üretimi) ve %18'i diğerleridir.

İşletmelerin çoğunluğu belediye merkezlerinde yer alırken (%64), %36'sı köylerde yer almaktadır. Köyler ve belediye merkezlerinde yer alan işletmeler çoğunlukla hizmet sektöründeki mikro-

işletmelerdir (dükkanlar, kafeler, berberler, vs). Diğer taraftan büyük işletmeler belediye merkezlerinin çevresinde çalışmaktadır.

Coğrafi dağılım anlamında Akdoğan belediyesi (bucak merkezi) en yüksek sayıdaki işletmeye sahiptir. Ancak, işleyici ve büyük işletme sayısı açısından Değirmenlik belediyesi ilk sırada gelmektedir. Değirmenlikteki büyük işletmeler arasında; bir un fabrikası, onaltı süt işleme tesisi, üç et işleme tesisi, bir zeytinyağı değirmeni ve bir dondurma üretim tesisi bulunmaktadır. Akdoğan'da bir et işleme tesisi ve Geçitkale'de bir un fabrikası ve bir zeytinyağı değirmeni bulunmaktadır.

Esnaf ve Zanaatkarlar Odası yakınlarda Avrupa Birliği'nin finansal desteği ile Lefkoşa Sanayi Bölgesi'nde bir Çıraklık ve Yetişkin Eğitimi Merkezi kurmak için bir girişimde bulunmuştur. Bu merkezde on farklı meslek alanında üç yıllık mesleki eğitim verilmektedir. Mesleki eğitimle ilgili diğer bir güncel gelişme de AB tarafından ilgili organizasyonlarda (eğitim, istihdam kuruluşları ve meslek okullarını da içeren) standart oluşturma, program ve müfredat geliştirmeye ilişkin kapasite geliştirmeyi amaçlayan üç yıllık teknik destek projesidir.



5 – Doğal, tarihi ve kültürel miras

DMB, alana yayılmış birtakım ilgi çekici doğal, tarihi ve kültürel miras unsurlarına sahiptir.

5.1 Doğal varlıklar

Beşparmak sıradağlarının güney yamacı büyüleyici ve güzel peyzajlar ve aynı zamanda doğal varlıklar sunmaktadır. Bu bölge, çoğunlukla, çeşitli küçük tepelikler, dereler, orman ve maki/çalı kümeleri, ekili araziler ve zeytin/harnup korularından oluşan bir mozaikten oluşmaktadır. Buna rağmen, Beşparmak yamacının bu kısmının, kuzey tarafına bakan sırtından daha kurak olmasından dolayı erozyona eğilimli çorak tepeler ve yamaçlar bulunmaktadır.

Özellikle, bu dağ eteğindeki çorak tepeliklerde, yerli bitkilerle belediye arazilerinin yeniden ağaçlandırılması gerekmektedir. Bu uygulamanın amaçları aşağıdaki gibidir:

- peyzajın iyileştirilmesi,
- yamaç, toprak ve suyun korunması, ve
- yan ürünlerin üretimi (zeytin ve harnup, ahşap/kereste, vb).



Yol kenarı ağaçlandırması hava kalitesinin iyileşmesine, mikroklima oluşmasına, sürücü hatalarının azalmasına ve faunaya yaşam ortamı sağlanmasına katkı koyacaktır. Ayrıca hali araziler-mera veya mülkiyeti devlete ait diğer arazilerin küçük koruluklar oluşturularak ağaçlandırılması bölgede yeşil alan oranının artırılmasını sağlayacaktır.

Daha yeşil ve daha çekici bölgelerde, aşağıdaki arazilerde ve dere yataklarında, doğal varlıklarla (yürüyüş/bisiklet yolları, sinyalizasyon, banklar, vb) bağlantılı birtakım faaliyetler teşvik edilmelidir.

Beşparmak'ın eteklerindeki tepeliklerde yer alan arazi şeridi; yamaçlara ilişik ve Mesarya'ya hâkim on etkileyici köyü² kapsamaktadır. Köylüler ve ilgili belediyeler, bölgelerinin turizm, el sanatları ve yerel ürünlerin iyileştirilmesi açısından kendi kendini sürdürülebilir şekilde kalkındırma potansiyelinin bilincine varmaya başlamıştır.

UNDP, AB finansmanı ile, Kalavaç köy meydanının yenilenmesini kapsayan ve kırsal karakteristiklerini yeniden kazandıran ve değerlendiren pilot bir uygulamayı tamamlamıştır.

Çınarlı köyü, oldukça tanınmıştır ve yerel halk ve turistler tarafından sıklıkla ziyaret edilmektedir. Kötü şartlarda olan ve restorasyon gerektiren eski bir un ve yağ değirmeni bulunmaktadır. Köy, Geçitkale belediyesi ile birlikte ortaklaşa bir köy güzelleştirme projesi yürütmektedir. Çınarlı köyünün yakınlarında, yerel halk ve ziyaretçiler tarafından ziyaret edilen geniş doğal mağara (İncirli Mağarası²) gibi birtakım yerel çekim unsurları bulunmaktadır. Ayrıca, Değirmenlik'te, kuşları ve doğa gözlemcilerini çeken bir baraj/su göleti bulunmaktadır.

² Doğ'u'dan başlayarak; Başpınar, Kalavaç, Görneç, Ergenekon, Tirmen, Çamlıca, Yamaçköy, Mallıdağ, Çınarlı ve Ağıllar.

Ancak, bu yerel kalkınma süreci halen başlangıç aşamasında olmakla beraber ziyaretçileri ve turistleri çekmek için desteğe gereksinim duymaktadır. Daha fazla köy güzelleştirme faaliyeti, kırsal konaklama imkanı (geleneksel evler, restoranlar, vb) oluşturulması ve doğal varlıklarla bağlantılı (yürüyüş/bisiklet yolları, sinyalizasyon, vb) ilgili faaliyetler öngörülmelidir.

DMB'nin merkezi ve güney kesiminin büyük kısmı genellikle düzlük veya alçak tepeliklere sahip ve zeytin ve/veya harnup ve rüzgar perdesi olarak kullanılan okaliptüs ağaçlarının serpiştirildiği geniş tarlalarla karakterize olan Mesarya ovasından oluşmaktadır. Mesarya, geçici su akışları ve köyler tarafından çaprazlama kesilmektedir ve başlıca tarımsal üretim alanıdır. Bu düşük yoğunluklu tarım eko-sistemi, Kıbrıs'ın kuzey kesiminin özelliği olan kuş türlerinin refahı için çok önemli bir habitattır. Bu eko-sistemle ilişkili biyolojik çeşitlilik de ekonomik bir varlıktır ve Kıbrıs'ın kuzey kesimindeki artan turizm gelişmesinden dolayı yerel ekonomi için önemli bir faktör oluşturabilir.

DMB'nin kuzey kısmında Çevre Koruma Dairesi tarafından ÖÇKB ilan edilmek istenen ve tespit çalışmaları devam eden Beşparmak Dağları yer almaktadır. Bu potansiyelin de yerel halk tarafından değerlendirilerek turizm gelirinin artırılması sağlanabilir.

DMB'de yer alan yerleşim birimlerindeki tüm tarımsal faaliyetler ile hayvancılık aktiviteleri için gereksinim duyulan sulama ve kullanma suları yerel kaynaklardan temin edilmektedir. Tarım arazilerinin %90'ından fazlası sulamaya tabi tutulmamaktadır. Bu nedenle en az düzeyde (eğer varsa) gübre ve zirai ilaç kullanılarak çok düşük yoğunlukta ekim biçilmektedir.

Zengin kuş türleri (ve diğer bazı yaban hayatı) bu insan yapımı çevrede yaşamaktadır. Bazıları daimi olarak ikamet etmekte, diğerleri ise üreme için gelmektedir. Çoğu, Afrika ve Avrupa kıtası arasındaki yıllık göçleri sırasında buradan geçmektedir. Bölgenin tahıl tarlalarını, zeytin ve harnup bahçelerini kullanan kuşların önemli bir kısmı yok olma tehlikesi ile karşı karşıya olan türler arasında sınıflandırılmış ve korunmaya muhtaçtır.

Tarım arazileri, sadece kuşlar veya diğer yaban hayatı için önemli bir mesken oluşturmamaktadır. Aynı zamanda DMB'de bulunan düşük yoğunlukta tarım arazileri, türlerin zenginliğinin korunması ve korunmaya muhtaç birçok türün yaşamını sürdürmesi için oldukça önemli olmakla beraber, Yüksek Doğa Değeri (YDD) çiftçiliği konsepti ile fazlasıyla uyumludur.

YDD konsepti, potansiyel olarak, Kıbrıs'ın kuzey kesimindeki geleneksel doğa koruma faaliyetlerine alternatif ve tamamlayıcı bir yaklaşım getirmektedir.

Nadir veya yok olma tehlikesi altında olan türlerin ve koruma altındaki habitatların korunmasına ve bakımına odaklanmak yerine, bu yapı, çiftçiler tarafından kullanılmaya ve geleneksel, düşük yoğunlukta çiftçilik metodları ile yönetilmeye devam edilmesi gereken önemli büyüklükteki toprak arazilerinin doğasının korunmasının teşvik edilmesine duyulan gereksinimi açıkça ortaya çıkarmaktadır. Dolayısıyla, Kırsal Kalkınma Programları ve bütçe önlemleri yoluyla, toplumun bilincini artırma faaliyetleri ile birlikte YDD çiftçiliğinin desteklenmesi ve sürdürülmesi önem arz etmektedir.

5.2 Tarihi varlıklar

DMB'de, çeşitli belediyelerde yer alan birtakım tarihi varlıklar mevcuttur.

Değirmelik, geçtiğimiz yüzyılda, hayati bir stratejik role sahip olmuştur. Dağdan daimi olarak akan bir dere boyunca, çeşitli eski un değirmenleri ve bunların taştan kemerleri halen köylerde görülebilmektedir. Pınarlar, Bakır Çağı'ndan itibaren süregelen tarihi bir yerleşim olduğunu göstermektedir. Demir çağından kalma Chytri hisarı ve Gökhan'daki bir mezarlıkta kazı çalışmaları yapılmış ve 1928 yılında, bu belediyede, Roma İmparatoru Septimius Severus'un devasa bir bronz heykeli bulunmuştur.





Akdoğan köyünün merkezinde, Mağusa kiliselerinde bulunan Gotik stilleri hatırlatan dekorasyonlara sahip, 1912 yılında inşa edilmiş olan Ayia Banaiya Ortodoks kilisesi bulunmaktadır. Belediye merkezinin güney-batısında, iki km uzaklıkta yer alan ve Venedikliler tarafından inşa edilmiş olan 14. Yüzyıldan kalma Ayios Ephimianos tapınağı bulunmaktadır. Köyün batısında, antik bir nympheum; Kıbrıslı kâhin kadına adak olarak sunulan heykelciklerin bulunduğu küçük doğal bir mağara mevcuttur. Akdoğan'ın yakınında, Aslan Yürekli Richard'ın Isaac Comnenus'a karşı kazanmış olduğu mücadeleyi gerçekleştirdiği alan bulunmaktadır. Aynı zamanda, 18. Yüzyıldan kalma bir kilisenin kalıntıları ve St Spyridon (4. Yüzyılda, Kıbrıslı bir aziz) adındaki antik manastır yer almaktadır.

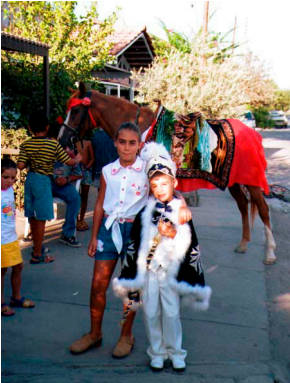
Beyarmudu'nda, Türkmenköy'ün içerisinde, UNDP projesi kapsamında restore edilen bir Lüzinyan evi ve bir su kemeri bulunmaktadır. Paşaköy'de, 1578 tarihli bir cami ve Ulukışla köyünde de ilginç su kemerleri mevcuttur. Vadili'de ise, bir mağaranın içerisinde, Makedonlara ait bir mezarlık bulunmuştur.

DMB'nin tarihi varlıklarının çoğu iyi muhafaza edilmemiştir (AB kaynaklı projeler ayrı tutularak), ve öyle ya da böyle değerlendirilmemiş ve daha büyük turist ve yerel ziyaretçi topluluklarına tanıtılmamıştır. İlk olarak, kültürel turizm rotalarındaki tanıtımlarına paralel olarak, bu tip eski eserlerin restorasyonu ve muhafaza edilmesine öncelik tanınmalıdır.



5.3 Kültürel varlıklar

Yılda bir kez düzenlenen festivaller: Beyarmudu'nda düzenlenen Patates festivali, Geçitkale Hellim Festivali, Akdoğan Festivali, ve bu yıl birincisi gerçekleştirilen Çınarlı Kültür ve Sanat Festivalidir. Bu festivallerde; müzik, halk dansları gösterileri, özel yiyecekler ve yerel el sanatları gibi çeşitli aktiviteler sunulmaktadır. Ancak, az sayıdaki festivaller ve bunların yetersiz tanıtımı, daha fazla ziyaretçi ve turisti cezbetmekten çok yerel halkın buluşma ve eğlence beklentilerini karşılamaya yöneliktir.







Elsanatları sektörü yeterince gelişmemiş ve yerel halk için bir gelir kaynağı oluşturmamaktadır. Üretilen birçok çeşit el sanatı çoğunlukla geleneksel ve eski modadır ve bölgede bunlar için organize ve düzenli bir pazar bulunmamaktadır. Değirmenlik, Serdarlı, Geçitkale ve İnönü köylerinde, kadınlara yönelik el sanatları kursları düzenlenmektedir. Başlıca kurslar; marangozluk, el işi ve diğer geleneksel el sanatlarıdır. Değirmenlik Kalkınma Kooperatifi, kadınların ürünlerini satmasına yardımcı olmaktadır, ancak, satış noktası bulunmamaktadır.

Ele alınması gereken konular

Doğal, tarihi ve kültürel miras alanında DMB için ele alınması gereken konular:

- Mevcut kırsal varlıkların değerlendirilmesi (sınırlı turizm potansiyeli olan dağ eteğindeki tepeliklerde ve tarımsal alanlarda biyolojik çeşitliliğin korunması için düşük girdili YDD tarımının geliştirilmesi)
- Mevcut tarihi varlıkların korunması, restorasyonu, bakımı, değerlendirilmesi ve tanıtımı.
- Mevcut festivallerin sayısının artırılması ve kimliklerinin iyileştirilmesi ve bunları bölgedeki etkinlik ağına katarak tanıtımının gerçekleştirilmesi.
- Ekonomik açıdan sürdürülebilir faaliyetlerle istihdam fırsatları yaratılmasının desteklenmesi, özellikle kadınlar için. Bu da, işgücünün yabancı dillerde ve çeşitli alanlarda (eko-turizm, el sanatları, çevre, vb) teknik beceriler açısından vasıflandırılmasını ve satış noktası/atölye ağları oluşturulmasını gerektirmektedir.

6. Çevresel konular

Katı atık ve atık su yönetimi

Atık suların toplanması ve arıtılması DMB belediyelerinin sorumluluğu altındadır. Haneler ve kamu binalarının atık suları yer altı septik tanklarında toplanır ve bunlar periyodik olarak kamu ya da özel kanalizasyon vidanjörleri tarafından boşaltılır. Atık daha sonra ilgili belediyenin çöplük alanlarında bertaraf edilir.

DMB belediyeleri katı atıklarını kendi sınırları içerisinde toplar ve ilgili çöplük alanlarına (Dikmen çöplüğünü kullanan Değirmenlik dışında) ulaştırırlar. Bu çöplükler bazen uygunsuz:

- yerlerde konumlandırılmış (Vadili ve Paşaköy tarafından kullanılan çöplük alanı içme suyu kaynaklarının bulunduğu bir alandır),
- tasarlanmamış (çöplükler korunmasızdır ve sızıntıların toprağa süzülmesine sebep olmaktadır), ve
- atık depolama yöntemleri (örneğin, Vadili ve Paşaköy'deki gibi İnönü'de de, hayvan ölüleri ve inşaat atıkları birlikte bertaraf edilmektedir ve çevresel problemler ortaya çıkarmaktadır) kullanılmıştır.

KTt seviyesinde katı atık bertarafının rasyonalizasyonu AB tarafından finanse edilecek Güngör merkez çöplüğü ve Mağusa'daki transfer istasyonu inşaatı ile ele alınacaktır.

DMB'deki çöp kamyonu ve vidanjör filosu genel olarak nüfusun ihtiyaçlarını zar zor karşılamaktadır, ve kamyonların çoğu eskidir (Değirmenlik'te 6 çöp kamyonu ve 2 vidanjör; Serdarlı'da 1 er tane; Geçitkale'de 3 çöp kamyonu ve 1 vidanjör; Vadili'de 1 çöp kamyonu; Paşaköy'de ve Akdoğan'da 1 er

çöp kamyonu ve 1 er vidanjör; Beyarmudu'nda 2 çöp kamyonu ve 2 vidanjör mevcuttur). Köylerde çöp genelde haftada iki kez toplanmaktadır. Çöp bidonlarının sayısı (belediye merkezleri, köyler ve rekreasyon alanlarında) yeterli olarak addedilmektedir.

Tüm KTT içinde olduğu gibi, DMB'de, yeniden kullanılabilir atık maddelerin (kağıt, cam, alüminyum, diğer metaller, piller, atık yağlar, vb) ayrıştırılması için bir sistem bulunmamaktadır.

DMB'de doğaya çöp atmaya (ev çöpü, plastik maddeler, inşaat artıkları, vb) tek tük rastlanmaktadır ve halen kayda değer bir sorun olarak görünmemektedir. Ancak, nüfusun ve ekonomik faaliyetlerin artışı ile etrafa çöp atmak, hızla ortaya çıkan bir probleme dönüşebilir.



Taşocakları ve gıda işleme faaliyetleri

Atıkları çöplüklere ve aynı zamanda arazilere de bırakılan birçok süt ve et işleme tesisi, ve iki tane zeytinyağı değirmeni bulunmaktadır. Bu uygulama, toprağın ve yeraltı sularının kirlenmesine yol açmaktadır.

Değirmenlik Belediyesi içerisinde, belediye merkezine iki kilometre uzaklıkta, inşaat sektörü için malzeme çıkarmak amacıyla halen işleyen altı taşocağı mevcuttur. Bu taşocakları, peyzajlar (peyzajın görünümünü bozdukları için) ve civardaki çevre üzerinde önemli bir negatif etki yaratmaktadır:

- *Hava kirliliği* – Taşocağı alanlarından gelen tozlar, hava kirliliğinin ana kaynağıdır. Sadece yüzeye bırakılan tortular ve insan ve bitki sağlığı üzerindeki olası etkileri açısından değil, özellikle yoğun nüfuslu Değirmenlik belediye merkezi üzerindeki olası etkileri açısından sıkıntı yaratmaktadır. Taşocaklarında hava kirliliğine yol açan toz partiküllerinin oluşmasını önlemek amacıyla taşocaklarına ait kırma- eleme tesislerinde kurulan toz indirgeme sistemlerine su temini sıkıntı yaratmakta ve içme suyu sıkıntısı yaşanan ülkemizde toz indirgemeye yönelik su temini sorun olmaktadır.
- *Biyolojik çeşitliliğin tahribatı* – Taşocakçılığı, habitatları ve bunların beslediği türleri yok etmektedir.
- *Taşocağı atıkları* – Taşocakçılığı, önemli miktarda atık üretimi ihtiva etmektedir. Bunlar, yüzeyi ve yeraltı sularını kirlitebilen kil ve çamurdur.

Buna ek olarak, taşocağı faaliyetleri, ağır yük kamyonları ve makinaları dolayısıyla yol şebekelerine zarar vermeye eğilimlidir.

Ele alınması gereken konular

Doğu Mesarya'da çevresel açıdan ele alınması gereken konular:

- Çevrenin korunması ve değerlendirilmesi, kontrolsüz/yayılan konut gelişmelerini önlemek ve artan etrafa çöp ve yasa dışı çöp atmadan kaynaklanan zararları engellemek için güçlü bir bölgesel planlama politikası (Master Plan) ve yasal yaptırımlar uygulanması.
- Katı atık ve atık su toplama filolarının iyileştirilmesi
- Serdarlı- Düzova- Cihangir bölgesinde mevcut yüksek miktarda ancak düşük kaliteli su içeren alçıtışı yataklanmalarından elde edilecek suyun artırılarak kullanılması
- Su ve atık su sorunu için Bölgesel Arıtma Tesislerinin kurulması
- Eğitim (özellikle okullarda), temizlik kampanyaları, uyarı levhaları, yeniden kullanılabilir atıkların toplanması için pilot çalışmalar ve çevre dostu faaliyetler aracılığıyla yerel halkın çevre bilincini artırarak temiz bir çevre sağlamak için katkıda bulunulması
- Belediye personeline çevre yönetim sistemleri eğitimi verilmesi
- İtinai bir planlama ve yönetim ile Taşocakçılığının neden olduğu olumsuz etkilerin en aza indirilmesi veya kontrol altına alınması. Bazı durumlarda, çevreyi koruma/geliştirme ve yeni habitatlar kurma veya mevcut olanları yenileme fırsatları bulunmaktadır.

7. – Tarım ve tarımsal işleme

Doğu Mesarya bölgesinin büyük kısmı, rüzgar perdesi olarak dikilenler dışında az sayıda ağaca sahip düzlük, açık bir ovadır. Kıbrıs'ın tarım açısından en önemli yeri olmasına rağmen, tarım, üretimi kısıtlamakta olan kış ve ilkbahar dönemindeki az yağış miktarına ve sulama suyuna bağımlıdır.

Ağaçların yok olmasından dolayı DMB'nin bir kısmı "Kafkalla" (killi toprağa sıkıştırılmış kalsiyum karbonat) ile kaplıdır. Bu yüzeyde iyi yetişen az sayıda bitki, otlayan hayvanlar tarafından kolayca yenmekte, bu da toprak erozyonunu fazlasıyla şiddetlendirmektedir.

Tarım DMB'nin temel ekonomik faaliyet alanıdır. İyi bir toprak kalitesine (adada bulunan en iyi alüvyonlu topraklardan biri) sahip düzlük ve uygun tarım arazilerinin bolluğu, büyük tarım potansiyelinin temelini oluşturmaktadır, özellikle Akdeniz'e özgü kırmızı toprakların bulunduğu güney kısmında.

Buna rağmen, tarımsal gelişme, yılın büyük bir kısmında görülen yarı-kurak koşullardan yapısal olarak etkilenmektedir. Yazları, hava durumu rahatsız edici derecede sıcak olabilmektedir (40°C civarı). Ovada görülen yağış miktarı dağlardakine göre önemli ölçüde düşüktür, ayrıca, genel kuraklık ve yeraltı suyunun düşük kalitesi sulama açısından verimliliği derinden etkilemektedir. Bazı yıllarda, yağış miktarı ortalamadan oldukça altına düşmekte ve kısmi veya toplam ürün kaybı nüfusun ekonomik durumunu önemli derecede etkilemektedir.

Doğu Mesarya Ovası, Kıbrıs'ın kuzey kesimi ekonomisi için önemli olan buğday ve arpa üretimine (ürün değerinin%75'i bu mahsüllerden oluşmaktadır) ayrılmıştır.. Bölgedeki başlıca tarım ürünleri: arpa (hayvan yemi olarak yetiştirilen), süt ve et (sığır, koyun ve keçi) ve belirli alanlarda yetiştirilen zeytin, patates, enginar, soğan, kavun ve harnuptur. Diğer önemli sıkıntılar; pazarlara erişim zorluğu, (özellikle ihracat açısından) ve küçük işletmelerin hijyen ve gıda standartlarının, marka adlarının ve uygun paketleme koşullarının yeterli olmamasıdır..

DMB'nin toplam tarım alanı yaklaşık 85.646 ha'dır (640.108 dönüm), bu da KTt toplam tarım alanının %26'sını temsil etmektedir. Bunun sadece 70 ha'ı (1.346 dönüm) sulanabilmektedir (KTt toplamının %1,2'si)³. Sulanan ürünler patates, kavun ve sebzelerdir.

Çiftçiler ve çiftlik yapıları

Resmi istatistiklere göre, Doğu Mesarya Bölgesi'nde, yaklaşık 4,522 çiftçi çoğunlukla hayvanlar için gıda maddesi olarak arpa üretimi yapmaktadır. Doğu Mesarya Bölgesi'nde, tahıl arazilerinin ortalama büyüklüğü 77 dönüm iken, KTt için ortalama 105 dönümdür.

Meyve bahçelerinin ortalama büyüklüğü 9 dönümdür ve bazı çiftçiler sadece 2 veya 3 dönüm üzerinde faaliyet göstermektedir.

Düzlük alanın büyük kısmında, daha çok hayvan besleme amaçlı saman ve tohum üretilen geniş parsellerde uzmanlaşmış tahıl yetiştiriliyorken, karma çiftçilik çoğunlukla tepelik kısımlarda yapılmaktadır.

Geçtiğimiz yıllarda çiftçiler, özellikle mandıracılar, UNDP programları aracılığı ile önemli miktarda danışmanlık ve yayım hizmeti almışlardır. Sonuç olarak çiftlikler; tarla işleri, gübreleme, zararlıların yok edilmesi ve ürün geliştirilmesi anlamında yeterince geliştirilmişlerdir.

Yukarıda sözü geçen zayıf yönler, su kıtlığı (tekrarlanan kuraklık ve sulama eksikliği), zayıf ekipman ve altyapı, yetersiz ticari kapasite/fırsatlar ile birleşmektedir.

Son 15 yılda, bölgedeki tarım düşüşe geçmiştir. Bunun nedeni, oldukça ünlü Doğu Mesarya patatesi, hellim, kavun ve zeytin ihracatının dramatik düşüşüne sebep olan 1994 sonrasında AB ticaretine getirilen kısıtlamalardır.

Üretici grupları

Bölgede, sulama birlikleri ve köy kalkınma kooperatifleri dışında gerçek üretici grubu yoktur. Kuyulara dayalı sulama sistemlerini yöneten üç sulama birliği bulunmaktadır.

Yakın geçmişte, birtakım üretici grupları kurulmuştur: enginar ve patates üretici birlikleri. Ürünlerinin sertifikasyonunu/belgelenmesini takip eden bu gruplar, maalesef, sertifikasyon/belgelenme prosedürlerinin pahalılığından ve somut ekonomik sonuçların olmamasından dolayı faaliyetlerini durdurmuştur.

Tüm belediyelerde, finansal kurum gibi işleyen iyi gelişmiş kooperatifler bulunmaktadır (en gelişmiş olanları; Değirmenlik, Serdarlı, Vadili, Akdoğan, Beyarmudu ve İnönü). Bunlar, nüfusa kredi olanağı sunmakta ve çiftçilere ve hayvancılara sağlanan devlet desteğinin (mali yardım) kullanılmasında aracı rolü oynamaktadırlar.

Bu kooperatiflerin yasal statüsü üretici grupları olarak çalışmalarına müsaade etse de, bu şekilde çalışmamaktadırlar. Kurumsal olarak geliştiklerinde, girdi tedarik etmek, işleme, tanıtım ve pazarlama açısından çiftçileri organize etmekte rol oynayabilirler.

7.1 – Bitkisel üretim ve hayvancılık

DMB, KTt'nun en önemli tarım alanlarından biridir. Çoğunlukla verimli ovaları ile tanımlanan bölge, yağmur ve sulama suyunun kıtlığından etkilenmekte ve buna bağlı olarak daha çok hayvancılıkla bağlantılı mahsüllerin üretimine yönelmiştir. DMB'de, yaklaşık olarak 1.216 hayvancı bulunmaktadır. Bunların çoğunluğu koyun ve keçi (%69), %20'si sığır ve %11'i hem sığır hemde koyun ve keçi yetiştiriciliği yapmaktadır. Koyun ve keçi yetiştiricilerinin %82,2'si 100'den aşağı, %6,9'u 100-150 arası ve %10,9'u 150'den fazla koyun ve keçiye sahiptir. Sığır yetiştiricilerinin %62,7'si 50'den aşağı, %15,1'i 50-100 arası, ve %22,2'si 100'den fazla sığıra sahiptir.

Bitkisel Üretim

Tahıllar. Çevresel (suyun yeterli olmaması) ve yapısal koşullar nedeniyle kış arpası (2009'da 282.000 dönüm üzerinde yetiştirilen) ve tahıl çayırı (2009'da 310.000 dönüm üzerinde üretilen) üretimi, açık

³ Tarımsal Yapı ve Üretim 2008, İstatistik ve Planlama Bürosu.

farkla, temel tarımsal üretimlerdir. 2009 yılında, buğday (yaklaşık 3.700 ton), arpa (22.000 ton) ve tahıl çayırı (28.000 ton) sırasıyla KTt toplam üretiminin⁴ %37'si, %40'ı ve %48'ini oluşturmuştur. Buna rağmen, düşük yağış miktarı ve uygun olmayan teknolojilerin (düşük kalite tohumlar, rotasyon eksikliği, kimyasalların yanlış kullanılması, vb) kullanımından dolayı gelirler düşüktür. Ürünler çoğunlukla hayvan yemi olarak kullanılmıştır (buğday hariç).

Yem bitkileri. Doğu Mesarya bölgesi, 2009 yılı itibarıyla, 5.900 ton fiğ ve 14.600 ton yemlik çayır üretmiştir ki buda, KTt toplam üretiminin %70'i ve %40'ına tekabül etmektedir. Bölge, aynı zamanda toplam bakla ve kaba yonca üretiminin %50'sinden fazlasını üretmiştir.

Patates. Doğu Mesarya Bölgesi, 2009 yılında, 7.400 ton patates (KTt toplamının %38'i) üretmiştir. Üretim, ilkbahar ve sonbahar patatesi olarak eşit bir şekilde bölünmüştür ve çoğunlukla Beyarmudu ve köylerinde yapılmaktadır. Çiftlik düzeyinde patates depolama kapasitesi oldukça düşüktür. TÜK⁵ en önemli patates alıcısıdır ve aynı zamanda çiftçilere sertifikalı tohum sağlamaktadır. Geri kalan üretim, Yeşil Hat Tüzüğü dahilinde ticaret yapan araçlar tarafından satın alınmaktadır. Sınırlı pazar olanağı patates üretimini kısıtlayan temel unsur olup, sınırlamalar kalktığı takdirde, kalitesi ile yerel ve uluslararası platformda tanınan böyle bir ürünün arzıda artacaktır.

Soğan. KTt'de üretilen soğanın oldukça büyük bir kısmı DMB'de üretilmektedir. 2009'da, bu bölgede üretilen kuru soğan toplam üretimin yaklaşık %40'ını ve yeşil soğan da toplamın yaklaşık %50'sini oluşturmuştur. Üretim Akdoğan bucağında yoğunlaşmıştır.

Kavun & Karpuz. DMB, 1994 ticari kısıtlamaları öncesinde büyük çapta ihrac edilen bu ürünleri ile ünlüdür. Aslında, DMB'de, 730 ton kavun (KTt üretiminin %24'ü) ve 2.750 ton karpuz (KTt üretiminin %45'i) üretilmekte, özellikle, KTt'nun tek sulamasız yetişen karpuzu da burada üretilmektedir. Karpuz üretimi Akdoğan bucağında yoğunlaşmıştır.

Harnup. Halen, ağaç sayısı ve üretim açısından önemli bir üründür. Mesarya Bölgesi, KTt harnup ağaçlarının %23'ünü ve üretiminin %35'ini (KTt toplam üretimi 2009 yılı için yaklaşık 990 ton) temsil etmektedir. Bugünlerde, hükümet, harnup üretimini artırmak amacıyla teşvik programları uygulamaktadır. Kooperatif Bankası en önemli alıcısıdır, ancak, pazarda bazı tüccarlar da aktif rol oynamaktadır ve ürünleri Mağusa'daki bir işleyiciye satmaktadır.

Zeytinler, Doğu Mesarya Bölgesi, KTt toplamındaki zeytin ağaçlarının yaklaşık %40'ını barındırmaktadır. Buna rağmen, zeytin hasatı KTt⁶ toplamının sadece %17'sini temsil etmesinden dolayı üretim payı düşüktür. Bu da, ağaçların düşük verimliliğini ve muhtemelen yüksek hasat maliyetlerini yansıtmaktadır. Genel anlamda, zeytin bahçeleri gerektiği gibi yetiştirilmemekte, budama ve gübreleme oldukça yetersiz gibi gözükmektedir. Yakın zamanda, birtakım çiftçiler, hükümet katkılarını kullanarak yeni zeytin bahçeleri oluşturmuştur.

Seralar. Mesarya'da oldukça önemli miktarda örtü altı sebzeçiliği yapılmaktadır (300.000 m² sera ve yaklaşık KTt'nın %30'u). Sera ve tünellerin asıl yoğunluğu Akdoğan'da ve daha az oranda Geçitkale ve Değirmenlik'tedir.

⁴ Üretim verileri, 2009 yılı verilerine dayanmaktadır. Veriler, Lefkoşa (Değirmenlik, Ercan) ve Gazimağusa (G. Mağusa B, Akdoğan, Geçitkale, ve Gönendere) için Tarımsal Yapı ve Üretim 2009, İstatistik ve Planlama Ofisi'nden alınmıştır.

⁵ KTt'nun tahıllar ve patateslerden sorumlu pazarlama kurumu

⁶ Veriler, Lefkoşa (Değirmenlik, Ercan) ve Gazimağusa (G. Mağusa B, Akdoğan, Geçitkale, ve Gönendere) için Tarımsal Yapı ve Üretim 2009 Tarımsal İstatistikler Yılığ'ından, İstatistik ve Planlama Ofisi'nden alınmıştır.



Hayvancılık

Siğir, koyun ve keçi. Doğu Mesarya Bölgesi'ndeki hayvan yetiştiricileri geleneksel olarak deneyimlidir ve çevre koşulları da kaliteli süt ve et üretimi için uygundur. 2009 Yılı verilerine göre: KTt toplam siğir nüfusunun %62'si (29.000 baş), koyun nüfusunun %37'si (75.500 baş) ve keçi nüfusunun %32'si (17.300 baş) bu bölgededir. Bu oranlar, doğrudan siğir eti üretimi (%62) ve kuzu eti üretimine (%37), aynı zamanda inek sütü (%62), koyun sütü (%37) ve keçi sütü üretimine (%32) yansımıştır. Her halükârda, süt üretimi potansiyelin oldukça altındadır.

Soğuk zincir süt üretimi, tüm KTt'de olduğu gibi büyük ölçüde eksiktir. Organize hayvancılık alanları (inek mandırası ve/veya keçi ya da koyun mandıraları) bölgede halen yetersizdir ve yeterli planlama yapılmadan oluşturulmaktadır. Hayvan barınaklarının çoğunluğu, köylerin dışında olmasına rağmen, çoğunlukla temel olanaklara sahip değildir: su, elektrik, atık su arıtma, vb. Hayvancılık tesislerinin en yakın yerleşim yeri ile uzaklığı çevre mevzuatı dikkate alınarak düzenlenmelidir. Hayvancılık sektöründeki temel problemler, hayvan refahını etkileyen düşük kalite yem ve hayvan barınaklarının oldukça zayıf hijyen koşullarıdır ve bu durum da mastit ve diğer hastalıklara yol açmakta ve üretimin kalitesini/miktarını etkilemektedir.

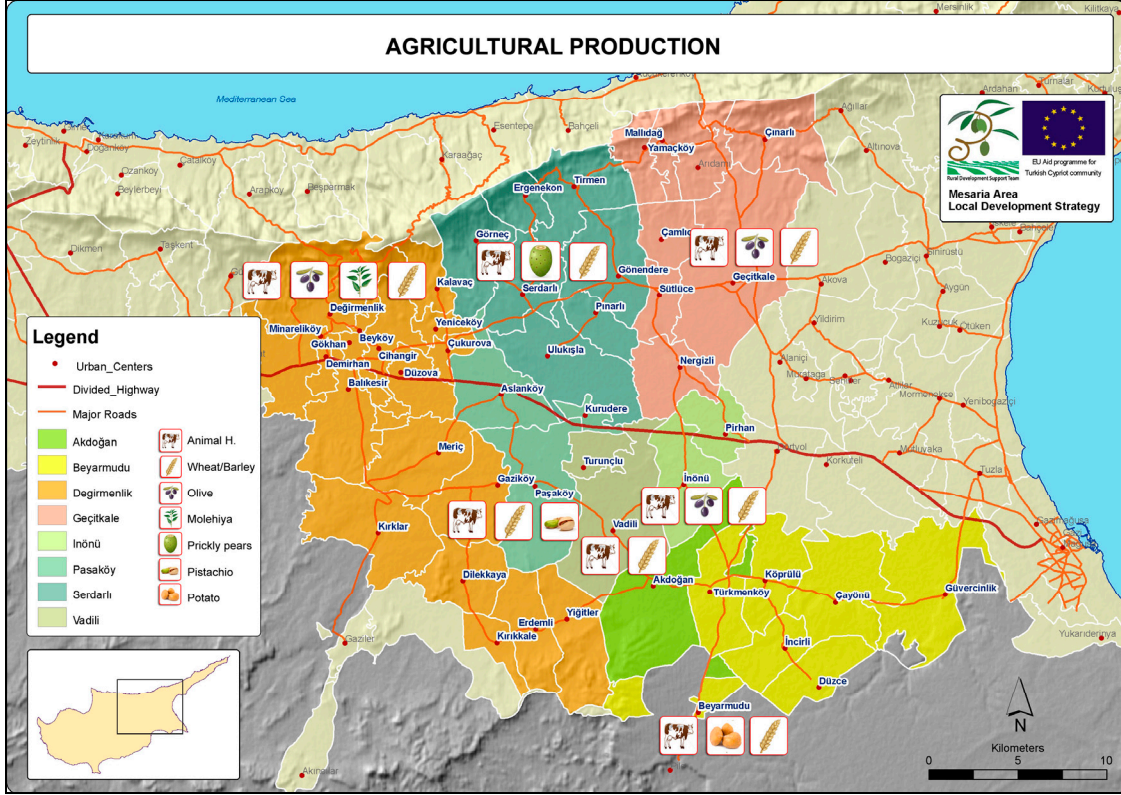
En yüksek siğir, koyun ve keçi üretimi Ercan, Akdoğan ve Değirmenlik bölgelerinde yapılmaktadır (%83). Hayvancılık işletmelerinin ortalama büyüklüğü 50-100 inek ve 100-150 koyun ve keçidir.

2009 Yılı itibariyle, DMB'deki siğir eti üretimi 2.500 ton iken, koyun/keçi eti üretimi 1.600 ton olmuştur (kuzu/oğlak dahil).

2009 Yılında, inek sütü üretimi 58.500 ton iken, koyun/keçi sütü üretim 4.560 ton (keçi sütü sadece dörtte birini oluşturmaktadır) olmuştur. Birçok koyun ve keçi çiftliğinde süt soğutulmamakta ve özellikle yazın kontaminasyondan (yüksek bakteri oranı, fermantasyon, vb.) dolayı üretici gelir kaybına uğramaktadır.

Kümes hayvanları. DMB'de, şu an üretimini durdurmuş olan üç kümes hayvanı üreticisi yer almıştır; bunlardan biri hindi üretimine başlamıştır (aşağıya bakınız). Değirmenlik'te ise, iki bıldırcın üreticisi/işleyicisi bulunmaktadır.





7.2 – Gıda İşleme

DMB, bölgedeki gıda işleme girişimlerinin gelişmesi için bir çok fırsat sunmaktadır. Ancak dış ticaret zorlukları ve daha ucuz ürünlerin ithalatı nedeniyle bunlar atıl durumdadır. Bölgedeki küçük ve mikro işletmeler çoğunlukla süt ve zeytin, un ve et gibi tarımsal ürünleri işleme ve paketleme (süt ürünleri fabrikaları) ile uğraşmaktadır.

Zeytin işleme tesisleri. Biri Değirmenlik, diğeri Geçitkale’de olmak üzere aynı girişimcinin sahibi olduğu iki zeytin yağı değirmeni bulunmaktadır. Bu tesisler, %90 yeşil zeytin ve %10 siyah zeytin işlemektedirler. Herbir tesis, saatte 1,2 ton işleme kapasitesine sahiptir. En verimli yıllarda ise, herbir tesis günde 20 ton işlemekte, bu rakam en düşük verimliliğin olduğu yıllarda günde 3-6 tona düşmektedir. Geç ve yanlış toplamadan ve işlemenin verimsizliğinden dolayı üretilen zeytinyağının kalitesi normalde düşüktür (asiditesi 0,5-3%).

Bu tesisler, daha çok çiftçilere zeytin kırma/ezme hizmeti sunmaktadır (zeytinyağı şişeleme, etiketleme ve pazarlama yoktur). Zeytinyağı pazarı, Türkiye’den ithal edilen ucuz zeytinyağı yüzünden son derece olumsuz etkilenmektedir. Her iki tesis de, çevre koruma açısından geliştirilmelidir. Atık suları, sık sık boşaltılması gereken tanklarda depolanmaktadır. Yüksek organik içeriği ve fenol/polifenol konsantrasyonu dolayısıyla tehlikeli olarak sınıflandırılan bu sular dışarı akmakta ve yakındaki akarsuları kirletmekte veya arazilere püskürtülmekte veya çöplük alanlarına bırakılmaktadır. Aynı zamanda, posası da uygun bir şekilde depolanmamaktadır ve bu malzemenin süzdürülmesi de benzer çevresel problemlere yol açmaktadır.

Et işleme. Akdoğan’da bir, Değirmenlik’te iki adet et işleme tesisi bulunmaktadır. Akdoğan’daki işletmenin işleme kapasitesi günde 7 ton’dur, ancak günde sadece 1 ton et işlenmektedir. Et ürünleri ihracatının olmamasından ve et tedarikinin sınırlı olmasından dolayı tam kapasite çalışmamaktadırlar. İşletme sahipleri tarafından belirtilen diğer bir sıkıntı; Türkiye’den ithal edilen et ürünlerinin rekabetidir. Ürünleri için ana pazarlar; restoranlar, süpermarketler ve otellerdir.

Vadili’de, 1,5 yıl önce kurulmuş olan bir hindi çiftliği (Kıbrıs’ın kuzey kesiminde tek) bulunmaktadır. 3.000 ile başlayan üretim, günümüzde 12.000 hindi’yi bulmuştur. Çiftliğin, küçük bir kesme ve

paketlenme tesisi ve aynı zamanda soğuk hava deposu bulunmaktadır ve tesis büyütülmektedir. Ham maddeler (hindi yavruları, yem, ilave maddeler, ilaçlar,vb.) Türkiye'den ithal edilmektedir. Üretim, restoranlara ve büyük otellere pazarlanmaktadır. İşletme, pazarını süper marketlere yönelik olarak geliştirmeyi planlamaktadır. Bu yeni pazarı geliştirmek için kesme ve paketlenme ekipmanlarına gereksinim duyulmaktadır.

Un. Biri Değirmenlik, diğeri Geçitkale'de (köyün dışında yeni bir un değirmeni inşa edilmiş, mevcut olan da bu yeni yere taşınacaktır) olmak üzere iki un değirmeni bulunmaktadır.

Süt ürünleri. Değirmenlik'te 15 özel süt işleme tesisi ve aynı zamanda bir dondurma fabrikası bulunmaktadır. Süt işleme tesislerinin pazarlama problemi yoktur, çoğunlukla; yoğurt, ayran, tereyağı, krema ve hellim dahil çeşitli türde peynir üretmektedirler. Çoğunlukla Türkiye'ye ve Orta Doğu Ülkeleri'ne ihrac edilmekte olan hellim dışında, ürünlerin çoğu iç pazarda pazarlanmaktadır. Sektörün ana tıkanma noktası süt arzının yetersizliğidir.

YAGA, Çayönü'nde (Beyarmudu belediyesi); işleme, paketlenme ve depolama tesisi geliştirmek için bir yatırım fırsatı duyurmuştur. İlgili yatırımcıya, yaklaşık 6.5 dönüm kamu arazisi 9 aylığına rezerv edilmiştir Kapasitesi yaklaşık 6000 m3 olan bu yatırım kapsamında başta patates olmak üzere havuç, soğan, pancar ve bölgede yetişen diğer ürünlerin, gıda güvenliği ve kalite gerekliliklerine uygun bir şekilde işlenmesi, paketlenmesi ve pazarlanması hedeflenmektedir.

Ele alınması gereken konular

Doğu Mesarya Bölgesi'nde, tarım ve tarımsal-işleme sektörleri için ele alınması gereken belirli anahtar konular:

- 1) Gıda güvenliği, kalite ve çevre gerekliliklerine riayet eden tarımsal üretimi, işlemeyi ve pazarlamayı geliştirmek ve aynı zamanda su kaynaklarının korunmasını ve mümkün olduğunda, yenilenebilir enerjilerin kullanılmasını sağlamak.
- 2) Hayvan yetiştiriciliğinin gerekli planlama yapılarak geliştirilmesi (organize hayvancılık alanları için temel hizmetler/tesisatlar tedarik edilmesi, soğuk zincir süt üretiminin artırılması, hayvan beslemenin ve hayvan barınaklarının hijyeninin iyileştirilmesi).
- 3) Yerel ürünlerin bölgesel pazarlamasına özel vurgu ile mesleki becerilerinin artırılması yoluyla ekonomik operatörler arasında işbirliğini teşvik etmek

8 - DMB'de yönetim

İlçe

Doğu Mesarya Bölgesi'nin büyük çoğunluğu Mağusa ilçesine bağlıdır (geriye kalan kısmı ise Lefkoşa ilçesine dahildir). Yerel düzeyde merkezi otoriteyi temsil eden Kaymakamlıkların biri Mağusa'da (Doğu Mesarya ilçe merkezi, Akdoğan ve Geçitkale'deki iki bucak ofisi ile) diğeri Lefkoşa'da bulunmaktadır.

Kaymakamlığın temel görevi merkezi otoritelerin yerel birimleri (tarım, veterinerlik, sosyal hizmetler, çalışma, ormancılık birimleri, vb.) ile koordinasyon komiteleri (yılda üç kez toplantılar düzenlenerek, günlük olarak da operasyonel iletişim ile) yoluyla belediyeler de dahil diğeri kamu kurumları ile koordinasyon ve işbirliği sağlamaktır.

Bölgesel yönetim çerçevesinde Kaymakamlık, derneklerin kaydedilmesi ve kontrolü, avcılık ve ağaç kesme-budama izinleri, vb'den sorumludur. Arazi yönetimi anlamında yetkisi, hali araziler ve dere yatakları ile sınırlıdır.

Belediyeler ve Köyler

Doğu Mesarya Bölgesi, sekiz belediyeye ait idari bölgeyi kapsamaktadır: Değirmenlik, Beyarmudu, Serdarlı, İnönü, Akdoğan, Geçitkale, Paşaköy ve Vadili. Bunların ilki Lefkoşa ilçesine, diğeri yedisi Mağusa ilçesine bağlıdır.

Her belediyenin sınırları içerisinde köyler bulunmaktadır. Değirmenlik belediyesi en büyük belediyedir ve ona bağlı 17 köy (muhtarlık) bulunmaktadır. Diğeri belediyelerin daha küçük arazileri ve daha az sayıda köyü (Beyarmudu 7, Serdarlı 7, İnönü 3, Akdoğan 1, Geçitkale 7, Paşaköy 4 ve Vadili 2 muhtarlık) vardır.

Yerel işlerin yönetimi açısından belediyeler en yetkili organlardır ve genelde iyi yapılandırılmış (çeşitli departmanlar,vb) ve insan kaynakları bakımından zengindirler. Ancak, personelin çoğunluğu genelde lise veya daha düşük eğitim almış ve çok azı üniversite mezunudur. Ve, birçok alanda teknik kapasite eksikliği görülmektedir. Belediyeler; atıkların toplanması, su tedariki ve su şebekesinin bakımı, kanalizasyon yapımı ve bakımı, cadde ve sokak ışıklandırmaları, mimari yapı ile park ve bahçeler, ve şehir güzelleştirmeden sorumludur. Belediyeler, aynı zamanda, çok geniş yelpazedeki sosyal ve kültürel faaliyetleri desteklemekte, ekonomik kalkınmaya yönelik faaliyetler ile daha az ilgilenmektedirler. Belediyeler yalnızca belediye sınırları ve köylerin içerisindeki yollardan sorumludur ve bu çalışmalarını kendi bütçelerinden karşılamaktadırlar. Belediyelerin eğitim ve sağlık alanında hemen hemen hiçbir görev ve sorumluluğu bulunmamaktadır.

Köy düzeyinde, muhtarların sivil sorumlulukları sınırlıdır (mülkiyet belgeleri düzenlemek, doğum/ölüm belgelerinin verilmesi, vb). Belediyelerin diğeri yerel paydaşlarla (muhtarlar ve çeşitli sivil toplum kuruluşları) istişare ve koordinasyon mekanizmaları zayıf ve yapılandırılmamıştır. Bu durum, bazen, muhtarlarda ve sivil toplum örgütlerinde, yerel yönetim sürecinin dışında bırakılma hissi yaratmaktadır.

Belediyeler Yasası; belediyeler kapsamında, Muhtar Danışma Komiteleri kurulmasını zorunlu kılmaktadır. Ancak, bugüne kadar hiç bir belediyede bu komiteler aktif hale gelmemiştir. Belediyeler, katılımcı mekanizmalar kurmak ve yönetmek için araç ve yöntemler konusunda bilinçli değildir. Bu kapsamda belediyeler ve diğeri paydaşların kapasite iyileştirme ve dışardan desteğe ihtiyaçları vardır.

Sivil Toplum Kuruluşlarının Rolü (STK)

Doğu Mesarya Bölgesi'nde bulunan sivil toplum kuruluşları az sayıdadır, ancak, oldukça dinamikler. Değirmenlik'te bulunan Kalkınma Kooperatifi ve Minareliköy Kooperatifi, Serdarlı Sağlık ve Kültür Derneği (şu anda, köy içerisinde, AB hibesi ile desteklenen bir sosyal projeyi uygulamakta olan) ve gençlerin sosyalleşmesinin gelişmesine katkıda bulunmayı amaçlayan 25 üyeli Sanat ve Spor Derneği'dir. Sonuncusu, 60 öğrencili bir tiyatro kulübüne sahiptir, Mart ayında ise bir tiyatro festivali düzenlemeyi planlamaktadır.

Sivil toplum kuruluşları, KKDE tarafından teklif edilen ve konuya göre düzenlenen çalıştaylar (tarım/gıda işleme ve yaşam kalitesi) vasıtasıyla; Kırsal Kalkınma Planı (KKP) ve Yerel Kalkınma

Stratejisi'nin hazırlanma süreçlerine aktif olarak katılmışlardır. Bu STK'lar, AB'nin teklife çağrılar kapsamında gerçekleştirilen başvuru formu hazırlıklarına da oldukça ilgi göstermişlerdir.

Ele alınması gereken konular

Yerel yönetim açısından ele alınması gereken anahtar konular:

- Merkezi otoriteler, belediyeler ve diğer yerel paydaşlar (muhtarlar, çeşitli sivil toplum kuruluşları ve özel sektör operatörleri, vb.) arasındaki işbirliği ve koordinasyon mekanizmaları iyileştirilmelidir. Böylelikle, bölgenin yerel yönetimi gelişecektir.
- Kamu/özel ortaklıklarının geliştirilmesi, planlama ve strateji hazırlama, önceliklendirme, proje tasarımı ve uygulaması gibi konularda eğitim sağlanarak belediye personelinin, aynı zamanda diğer yerel kalkınma komitelerinin ve STK'ların kapasitesinin artırılması önem arz etmektedir.
- Yerel imar planlarının yapılması "Şehir Planlama Dairesi" nin sorumluluğundadır. Tarım topraklarının korunması Tarım Dairesi, Orman alanlarının korunması Orman Dairesi, Çevre ve Doğal Kaynakların korunması ise Çevre Dairesi'nin yetki alanındadır. Belediyelerin de bu konuların uygulanması ile ilgili yetkileri vardır. Ancak bu görevi gerçekleştirirken yerel sorumluluğu ve ilgiyi arttırmak amacıyla yerel düzeyde arazi kullanımı planlaması gerekmektedir. Bunun için merkezi ve yerel otoriteler arasında ortak sorumluluk sağlanması amacıyla yasal çerçevede değişiklik öngörülmesi, ve imar kısıtlamalarının uygulanması ile ilgili sorumluluğun dağıtılması gerekmektedir. Bu politikalar, şeffaflığı iyice arttıracak ve kamuya ait arazi kullanımı yönetiminin belirsizliğini azaltacaktır. Aynı zamanda, arazi ve diğer doğal kaynakların korunması için daha iyi teminatlar sağlayacaktır. Turizm sektörünün uzun dönemli büyümesi sürdürülebilir hale getirildiği takdirde, bu son gerçekleştirilen azami önem taşıyacaktır.
- Bölgedeki kontrollerin/tetkiklerin sayısını ve kalitesini artırarak tüm sektörler (kültürel miras, çevre/etrafa çöp atma, hayvan sağlığı, inşaat sektörü, vb.) için yasanın uygulamaya konması ve yerel faaliyetlerin merkezi otoriteler ile birlikte koordine edilmesi.

II. - Bölgesel SWOT

Güçlü Yanlar	Zayıf Yanlar	Fırsatlar	Tehditler
<p>Mevcut okul ve sağlık merkezlerinin yeterli olması</p> <p>Yerel halkın su, elektrik ve iletişim hizmetlerine erişimi</p> <p>Sosyal ve kültürel faaliyetler gösteren birtakım kuruluşların mevcut olması</p> <p>Köy kadın kursları</p> <p>Neredeyse tüm belediyelerin futbol sahaları bulunmaktadır.</p> <p>Yerleşimlerin birbirine yakınlığı, sosyal ilişkileri ve sosyal ve kültürel tesislere ulaşımı kolaylaştırmaktadır</p> <p>Devletin gençlik merkezlerine yaptığı yatırım</p> <p>Gençlere arazi verilmesi</p>	<p>A – Yaşam Kalitesi</p> <p>Köy yolları kötü şartlardadır ve kaldırım eksikliği bulunmaktadır</p> <p>Yetersiz ve gelişmemiş rekreasyon alanları</p> <p>Köy kadın kursları için kullanılan binalar ve ekipmanların kötü şartlarda olması</p> <p>Atık yönetiminin yetersiz koşulları (geri dönüşüm ve artma eksikliği, yabancı çöp alanları, etrafa çöp atma, yetersiz çöp kutuları)</p> <p>Sağlık merkezlerinin yeterli sayıda tanı/teşhis ekipmanına ve ambulansa sahip olmaması</p> <p>Okulların, modern eğitim ekipmanlarına sahip olmaması</p> <p>Kreşlerin, yaşlılar için tesis ve hizmetlerin eksik olması</p> <p>Gençler için tesisler ve hizmetlerin zayıflığı/yetersizliği</p> <p>Toplu konutlar yetersiz, özellikle genç nüfus için</p> <p>Kapalı spor salonlarının olmaması</p> <p>Sivil toplum kuruluşlarının sayıları ve kapasiteleri düşüktür</p> <p>Mesleki eğitim tesisleri ve hizmetlerinin olmaması</p> <p>Toplu taşımacılığın zayıflığı</p> <p>Kanalizasyon sisteminin eksikliği</p> <p>Bazı hayvan barınaklarının köy içlerinde olmaları</p>	<p>AB fonları</p> <p>TC yardım heyeti finansmanı</p> <p>Spor ve kültür daireleri tarafından temin edilen fonlar</p> <p>TC'den Su getirecek olan Su Boru Hattı projesi</p>	<p>Bölgenin, kalkınma programları içerisinde herhangi bir önceliğinin olmaması</p> <p>Yurtdışından göçün bölgede yüksek olması</p>

Güçlü Yanlar	Zayıf Yanlar	Fırsatlar	Tehditler
<p>Toprak ve üretim kalitesini artırma</p>	<p>B- Tarım</p> <p>Elverişsiz iklim koşulları</p>	<p>TC'den Su getirecek olan Su</p>	<p>Izolasyonlar ve ambargo</p>

<p>potansiyeline sahip geniş, düzlük ve verimli topraklar</p> <p>➤ Bölgenin güneyinde, Kıbrıs patatesi üretimi için uygun çevre koşullarının olması</p> <p>➤ Finansman sağlama ile sınırlı olan güçlü kooperatiflerin varlığı</p> <p>➤ Erken ve turfanda üretim için elverişli iklim</p> <p>➤ Bölgenin liman ve havaalanına yakınlığı</p> <p>➤ Hayvancılık sektörünün gelişmişliği</p> <p>➤ Organize hayvan barınaklarına tahsis edilmiş alanların mevcut olması</p>	<p>➤ Sulama ve su tüketen sulama uygulamaları için kısıtlı su kaynakları</p> <p>➤ Yağmur suyu depolama tesislerinin yetersizliği</p> <p>➤ Yeterli depolama ve paketleme tesislerinin olmaması</p> <p>➤ Yeterli sayıda ve verimli üretici organizasyonlarının olmaması</p> <p>➤ Profesyonel pazarlama ve ihracat organizasyonlarının/şirketlerinin eksikliği</p> <p>➤ Veraset sisteminden dolayı, tarım parsellerinin aşırı bölünmüşlüğü</p> <p>➤ İstikrarlı çiftçi eğitim ve yayım hizmetlerinin olmaması</p> <p>➤ Faydalı idari uygulamalar (muhasabe, iş planı, vb.) ortakaşa kullanılmamakta</p> <p>➤ Kullanılmayan tarımsal işleme tesislerinin mevcut olması</p> <p>➤ Setifikasyon sisteminin olmaması</p> <p>➤ Kimyasalların yanlış kullanılması</p> <p>➤ Hayvan barınaklarına tahsis edilen alanlarındaki tesislerin (yol, su, elektrik) yetersizliği</p> <p>➤ Süt için soğuk zincir sistemi yeterince kullanılmamakta</p> <p>➤ Veterinerlik hizmetlerinin etkin olmaması</p>	<p>Boru Hattı projesi</p> <p>➤ Ziraat Bankası'nın çiftçilere sunmuş olduğu sıfır faizli kredi olanağı</p> <p>➤ AB fonları ve teknik yardım projeleri</p> <p>➤ Yabancı ülkelerin Kıbrıs'a özgü ürünlere olan ilgisinin artması</p> <p>➤ Avrupa ülkeleri ve Kıbrıs'ın kuzey kesimi arasında çalışan ve konteyner gemisi ile deniz taşımacılığı yapan yeni bir şirketin olması</p> <p>➤ TC yardım heyeti tarafından temin edilen fonlar</p>	<p>➤ Tarım politikasının olmaması</p> <p>➤ Yasal veya yasadışı yollarla ithal edilen ürünlerin rekabeti</p>
--	--	--	---

Güçlü Yanlar	Zayıf Yanlar	Fırsatlar	Tehditler
C – Mikro ve Küçük İşletmeler			
<p>➤ Bölgenin tarımsal üretim potansiyeli</p> <p>➤ Bölgenin, Kıbrıs'ın kuzey kesiminin merkezinde, Lefkoşa ve Mağusa arasında yer alması</p> <p>➤ İşleme tesislerinde (süt, zeytinyağı, et, un) modern teknolojinin hazır bulunması</p> <p>➤ Yereşim yerlerinin birbirine yakınlığının ticareti (yerel pazar) kolaylaştırması</p> <p>➤ Yerel ürünler için iyi bir pazar sunan bir süpermarketin bulunması</p> <p>➤ Yerel halkın girişimcilik zihniyetine sahip olması</p> <p>➤ İyi eğitim görmüş bir genç nüfusun olması</p>	<p>➤ Bölgede, su kalitesinin düşük olması</p> <p>➤ Bölgede görülen yüksek sıcaklıklar</p> <p>➤ Yetersiz altyapı (elektrik, yol)</p> <p>➤ Tesislerin bakımı için teknik personelin olmaması</p> <p>➤ Kanalizasyon ve arıtma tesislerinin eksikliği</p> <p>➤ Yetersiz depolama, paketleme tesisleri, markalaşma ve tanıtım</p>	<p>➤ TC'den Su getirecek olan Su Boru Hattı projesi</p> <p>➤ AB fonları</p> <p>➤ Yabancı ülkelerin Kıbrıs'a özgü ürünlere olan ilgisinin artması</p> <p>➤ Avrupa ülkeleri ve Kıbrıs'ın kuzey kesimi arasında çalışan ve konteyner gemisi ile deniz taşımacılığı yapan yeni bir şirketin olması</p> <p>➤ TC yardım heyeti tarafından temin edilen finansman</p>	<p>➤ İzolasyonlar ve ambargo</p> <p>➤ Yasal veya yasadışı yollarla ithal edilen ürünlerin rekabeti</p>

Güçlü Yanlar	Zayıf Yanlar	Fırsatlar	Tehditler
D - Çevre ve Kültürel Miras			
<ul style="list-style-type: none"> ➤ Beşparmak dağlarının güney yamaçlarında bulunan güzel peyzajlar ve doğal varlıklar ➤ Mesarya ovalarındaki yüksek doğa değerli tarımsal üretim ➤ Küçük dere ve göletler ➤ Belediyelerin ağaçlandırma projeleri ➤ Bölgenin güneş enerjisi kullanma potansiyeli ➤ Beşparmak'ın eteğindeki tepeciklerde yer alan, köylerden geçen yürüyüş yolu ➤ Beşparmak'ın eteğindeki tepeciklerde bulunan doğal güzellikler ve endemikler ➤ Beşparmak sıradağlarının özel çevre koruma alanı olarak önerilmesi ➤ Doğal mağaralar ➤ Osmanlı'dan kalma su kemerlerinin ve kuyularının mevcut olması ➤ Değirmenlik'te bulunan eski değirmenler 	<ul style="list-style-type: none"> ➤ Yerel yönetimler ve nüfusun çevre bilincinin zayıf olması ➤ Çevresel konular için kaynakların yetersizliği ➤ İşleme tesislerinin artırılmamış atıkları dahil, atıklar ve atık sular düzensiz toplanmakta/ depolanmakta ve rastgele boşaltılmaktadır. ➤ Ormanlık alanlarda, keçilerin aşırı otlatılması ➤ Bölgenin doğal güzellikleri ile ilgili farkındalığın ve tanıtımın olmaması ➤ Bölgesel planlamanın eksikliği ➤ Yer altı suyunun aşırı çekilmesi ➤ Çevreye olan etkileri uygun bir şekilde değerlendirilmeyen taşocaklarının açılmış olması 	<ul style="list-style-type: none"> ➤ AB ve bütçe fonları ➤ AB ve UNDP tarafından desteklenen çevre projeleri ➤ Beşparmak dağlarının eteklerindeki tepeciklerin Natura 2000 alanlarına dahil edilmiş olması ➤ Şehir Planlama Dairesi tarafından hazırlanmakta olan KTT fiziki planı 	<ul style="list-style-type: none"> ➤ Düzensiz/hizamsız inşaatlar ➤ Tarımda, yanlış kimyasalların kullanımının artması

Güçlü Yanlar	Zayıf Yanlar	Fırsatlar	Tehditler
E - Yönetişim			
<ul style="list-style-type: none"> ➤ Yerel halkın bölgeye aidiyet duygularının güçlü olması, kolektif olarak çalışma istekleri ve misafirperverlikleri ➤ Nüfusun insiyatif ele alan tutumları 	<ul style="list-style-type: none"> ➤ Yasal düzenlemelerin ve kurumsal koordinasyon kontrol ve uygulamaların zayıf olması ➤ İmar ve arazi kullanım planının eksikliği ➤ Sivil toplum kuruluşlarının az sayıda ve zayıf olması 	<ul style="list-style-type: none"> ➤ Şehir Planlama Dairesi tarafından hazırlanmakta olan bölgesel fiziki plan 	<ul style="list-style-type: none"> ➤ Merkezi ve yerel otoriteler arasında iyi tanımlanmamış sorumluluklar

III. – Stratejik Yaklaşım, Hedefler ve Önlemler

1. - Genel Strateji

Doğu Mesarya Bölgesi için Yerel Kalkınma Stratejisi Kıbrıs'ın kuzey kesimi için Kırsal Kalkınma Planı Eksen 4 kapsamında (*Yerel Yönetişimin Geliştirilmesi – LEADER yaklaşımının oluşturulması*) tasarlanmıştır.⁷

KKP Eksen IV altındaki iki önlem⁸, Kıbrıs'ın kuzey kesiminde LEADER yaklaşımının başlatılması anlamına gelmektedir. LEADER AB kırsal kalkınma politikasının anahtar bileşenlerinden birisidir. LEADER Yerel Kalkınma Stratejileri (YKS) hazırlayarak yerel yönetişimi geliştirmeyi ve alan yönetimi açısından yerel aktörlerin kapasitelerini artırmayı amaçlayan metodolojik bir yaklaşımdır.

LEADER yaklaşımının temel prensipleri;

- Homojen bir bölge üzerinde, belirgin bir kimlik ve görünürlük ile, yerel paydaşlar tarafından hazırlanan ve bunların hissedilen gereksinimlerini ve bölgenin iç potansiyelini temel alan, tutarlı, entegre ve sektörler-arası bir yerel kalkınma stratejisi oluşturmak. Analizlere, SWOT ve ele alınması gereken konulara dayanan strateji, kısa dönemli sonuçlara sahip olan dinamik bir kalkınmayı teşvik etmeyi amaçlayan ve KTt yerel topluluğu içerisinde insiyatif teşvik eden operasyonel önlemler şeklinde hazırlanmaktadır.
- KTt merkezi otoriteleri ile dikey diyalogu artırırken aynı zamanda her alanda ortaklıkların⁹ dahil edilmesi. Yerel aktörlerin kendi bölgelerinin kalkınmasına katılımları; orta/uzun dönemde sürdürülebilir doğru ekonomik, sosyal ve yönetim dinamiklerinin başlatılmasına; tecrübe paylaşmak, kaldıraç işlevi görmek ve daha geniş bir stratejik hedefe sahip proje sinerjilerini teşvik etmek amacıyla bu bölgelerdeki aktörler arasında ağ oluşturulmasına katkıda bulunmaktadır.

Mekana dayalı kırsal kalkınma faaliyetine odaklanmakta olan Doğu Mesarya bölgesi Yerel Kalkınma Stratejisi için genel gerekçe; sosyo-ekonomik açıdan yoksun bölgeler ile çevresel ve sosyo-ekonomik fırsatlar arasında bağlantı kurmak, mevcut faaliyetler üzerine yapılandırma ve en iyi uygulamaları yaygınlaştırmak ve buna ek olarak yeni programlar ve projeler belirlemektir.

Bölge analizlerinde saptanan gereksinim ve fırsatların yansımaları olarak, bölgenin Yerel Kalkınma Stratejisinin amacı:

Doğu Mesarya halkının çevresini ve yaşam kalitesini iyileştirirken yerel ekonomiyi geliştirmek

Kalkınma süreçleri, özel bir coğrafi alan ve zamana özgü ve tipik olan ilgili faktörlerin değişik bir birleşimini içermektedir ve bu nedenle yerel düzeyde ele alınmalıdır. Bu stratejiyi uygulamak için üç öncelik teklif edilmiştir:

⁷ Kıbrıs'ın kuzey kısmı için Kırsal Kalkınma Planı 2008 – 11 (Mayıs 2010 ikinci güncelleme)

⁸ Önlem 4.1, kamu-özel ortaklıkları oluşturmak ve yerel kalkınma stratejilerini hazırlamak için kapasite geliştirme faaliyetleri teklif edilecektir ve Önlem 4.2, yerel eylem grupları, yerel düzeyde oluşturulan ve bireysel olarak yapılan projelerle somutlaştırılan stratejiye göre, seçilen bölgelerde yerel kalkınma stratejilerini uygulayacaktır ve Kıbrıs'ın kuzey kesimi için KKP'nin 3 ekseninde belirtilen kırsal kalkınma politikasının esaslı hedeflerine ulaşmayı amaçlayacaktır.

⁹ "Topluma-dayalı kalkınma komiteleri" veya AB'de "Yerel Eylem Grupları" olarak adlandırılan ortaklıklar, başlıca yerel aktörleri temsilen yerel otoritelerin temsilcilerini içermektedir (belediyeler, KTt otoritelerinin yerel ofisleri, bankalar ve odalar, aynı zamanda muhtarlar, sivil toplum kuruluşları, işletmeler ve bireyler).

- 1. Öncelik:** Çevre dostu sürdürülebilir ekonomik faaliyetler uygulayarak tarım ve tarımsal işleme sektörlerinin rekabet gücünü desteklemek
- 2. Öncelik:** Acımasız çevre koşullarından etkilenen doğal tarihi ve kültürel varlıkların korunmasına destek olmak
- 3. Öncelik:** Yaşam kalitesini iyileştirerek bölgenin sosyal uyumunu pekiştirmek

LEADER, bölgenin tüm yapısal zayıflıklarını ele almayacaktır. Bununla beraber, temel prensip olarak Doğu Mesarya Bölgesi paydaşları LEADER programlarını, bazı anahtar sektörlerle doğru enerji akışını sağlayarak yerel kalkınma koşullarını başlatmak amacıyla kullanmak istemektedir.

LEADER tabandan tavana yaklaşımı dolayısıyla yerel aktörlerin daha iyi bir şekilde seferber edilmesi ve yönetilmesi ile YKS'nin Doğu Mesarya Bölgesi'nde uygulanması, çeşitli destek programları (AB, UNDP, USAID ve TC. Yardım Heyeti) arasında daha iyi bir koordinasyon sağlayacak bir araç oluşturmaktadır.

1. Öncelik: Çevre dostu sürdürülebilir ekonomik faaliyetler uygulayarak tarım ve tarımsal işleme sektörlerinin rekabet gücünü desteklemek

Doğu Mesarya bölgesinin büyük kısmı, seyrek görülen ağaçların daha çok rüzgar perdesi ve zeytin/harnup ağaçlarından oluştuğu düzlük, açık bir ovadır. Kıbrıs'ın kuzey kesiminin tarım açısından en önemli yeridir. Ancak, hem yıllık ürün hem ürün çeşitliliği açısından üretimi kısıtlamakta olan kış ve ilkbahar dönemindeki kıt yağış miktarına ve sulama suyuna tamamen bağımlıdır.

Geçtiğimiz yıllarda çiftçiler, özellikle mandıraçlar, önemli miktarda danışmanlık ve yayım hizmeti almışlardır (AB ve UNDP programları aracılığı ile). Sonuç olarak çiftlikler; tarla işleri, gübreleme, zararlıların yok edilmesi anlamında yeterince geliştirilmiştir. Sertifikasyon koşullarında halen bazı önemli boşluklar bulunmaktadır. Ekonomik görünümü sorunlu yapan, dönem dönem ortaya çıkan ekonomik çöküş ve ihracat kısıtlamaları ile bağlantılı problemlere göğüs germek için YKS'nin oluşturabileceği bir temel bulunmaktadır.

Bu özel çerçevede, LEADER, tarım sektörünün rekabet gücünü artırmak ve üretim maliyetlerinde düşüş sağlayan kaldıraç görevini yaratmak, ürünlerin ticarileştirilmesini kolaylaştırmak ve böylelikle çiftlik gelirlerinin artırılması amacıyla paydaşlar arasında işbirliğini teşvik edecektir.

Tarımsal işleme faaliyetleri de teknolojinin geliştirilmesine (kalitenin artırılmasını hedefleyen) ve pazarlamaya özel bir dikkat gösterilerek desteklenmelidir. Standartlaşma, markalaşma ve reklam dahil profesyonel bir pazarlama geliştirmeyi amaçlayan tüm projeler teşvik edilecektir. Özellikle, ürün ve bölge arasında güçlü bir bağı destekleyenler.

Bu iddiaların gerçekleştirilmesi için kullanılacak olan kaldıraç görevi:

- Gıda güvenliği, kalite ve çevre gerekliliklerine riayet eden tarımsal üretimi, işlemeyi ve pazarlamayı geliştirmek, ve aynı zamanda su kaynaklarının korunmasını ve mümkün olduğunda, yenilenebilir enerjilerin kullanılmasını sağlamak
- Yerel ürünlerin bölgesel pazarlamasını özellikle öne çıkararak mesleki becerilerin artırılması yoluyla ekonomik operatörler arasında işbirliğini teşvik etmek

2. Öncelik: Acımasız çevre koşullarından etkilenen doğal varlıkların korunmasına destek olmak

DMB, Beşparmak sıradağlarının güney yamacında yer alan küçük tepeliklerin ve düzlük alanda yer alan geniş tarım arazilerinin oluşturduğu zengin bir mozaikten oluşan birbirine zıt peyzajlarla karakterize edilmektedir. Her ne kadar birbirlerinden farklı olsalar da, bu peyzajlar, çevresel ve turistik açıdan oldukça ilgi çekmektedir. Bu zenginliği güçlendirmek amacıyla yerel yönetimlerle işbirliği içerisinde projeler üretilmelidir.

Beşparmağın eteklerindeki tepelikler, dinlence faaliyeti geliştirme konusunda ilginç bir potansiyele sahip olan tipik köylerden oluşmakta iken, geniş doğu Mesarya ovasındaki düşük yoğunluklu tarım eko-sistemi, çoğunlukla çok çeşitli kuş türlerinden oluşan zengin bir biyolojik çeşitlilik sağlamaktadır.

Bu birbirine zıt peyzajlar, adada giderek artan turizm gelişiminden dolayı bölge için kıymetli bir varlık ve yerel ekonomi için önemli bir faktör oluşturabilir. Bundan dolayı, bölgenin en uygun alanlarını **Yüksek**

Doğa Değeri tarım arazisi olarak sınıflandırılmasını hedefleyen bir stratejinin teşvik edilmesi teklif edilmiştir. Bu araziler, çok çeşitli türlere habitat sağlayarak, Avrupa kırsal kesiminin kıymetli bir varlığı olarak geniş çapta tanınmıştır.

YDD konsepti, potansiyel olarak, Kıbrıs'ın kuzey kesimindeki geleneksel doğa koruma faaliyetlerine alternatif ve tamamlayıcı bir yaklaşım getirmektedir; çiftçiler tarafından kullanılmaya ve geleneksel, düşük yoğunlukta çiftçilik metodları ile yönetilmeye devam edilmesi gereken önemli büyüklükteki arazilerin doğasının korunmasını teşvik etmektedir.

Bu Yüksek Doğa Değeri alanları için iyi bir koruma statüsünün muhafaza edilmesi, biyolojik çeşitliliğin kaybedilmesine engel olacak anahtardır ve büyük ölçüde AB Kırsal Kalkınma politikası altında teklif edilen; ağaçlandırma ve tarımsal-çevre programları olarak adlandırılan önlemleri gerektirmektedir.

Bu iddiaların gerçekleştirilmesi için kullanılacak olan kaldıraç görevi:

- Yüksek Doğa Değeri tarımını desteklemek
- Toprak erozyonunu azaltmaya, su kaynaklarının ve biyolojik çeşitliliğin korunmasına katkıda bulunarak doğal kaynakları korumak

3. Öncelik: Yaşam kalitesini iyileştirerek bölgenin sosyal uyumunu pekiştirmek

Bu öncelik, ekonomik ve sosyal çöküşlerin negatif eğilimlerini ve DMB 'de görülen nüfus azalmasını düşürmeyi amaçlamaktadır. Bu öncelik altında teklif edilen önlemler, kırsal ekonomi ve nüfus için hizmetlerin sayısının ve kalitesinin artırılması yoluyla, yaşam standartlarını ve refahı artıracak ve sürdürecektir ve DMB'yi yaşamak ve çalışmak için daha çekici bir yer haline getirecektir.

Sürdürülebilir kırsal kalkınmaya, sadece temel altyapıya yapılacak olan yatırımlar yoluyla ulaşılamaz. Bu, aynı zamanda eğitim, kültürel ve sağlık altyapısı anlamında sürdürülebilir sosyal gelişimi içeren çok daha geniş bir süreçtir. DMB'deki sosyal altyapılar iyi uyarlanmamış ve sıklıkla zayıf durumdadır. Sosyal altyapı için hedeflenen destek yoluyla, daha iyi yaşam standartları oluşturulacak ve ulusal insan sermayesinin iyileştirilmesine katkıda bulunulacaktır.

Bu öncelik, hem iş koşullarını hem yaşam standartlarını iyileştirmeyi amaçlamaktadır. Yerel ekonomilerin hızlandırılması ve girişimci ruhunun geliştirilmesi beklenmektedir. Bu öncelik kapsamındaki müdahaleler; kırsal alanlardaki ekonomik, sosyal ve kültürel entegrasyon için çok önemlidir. Aynı zamanda, sosyal altyapıyı özürülü kişiler için iyileştirmek amacıyla tasarlanmış müdahaleler için de destek sağlanacaktır. BİT hizmetlerinin geliştirilmesi, DMB'nin rekabet gücünü ve büyümesini pozitif olarak etkileyebilir. Aynı zamanda, kırsal nüfus ve işletmeler için hizmet kalitesini ve hizmetlere erişimi iyileştirebilir.

Ayrıca, hem yerel paydaşlar arasında, hemde aynı zamanda yerel ve merkezi otoriteler arasında yerel yönetişimin iyileştirilmesi gerekmektedir. Özellikle, Doğu Mesarya bölgesinin en uzak bölgelerinde, yerel aktörler arasında yeni işbirlikleri oluşturmak kolay değildir. Komşuluk ilişkilerini artırma gerekliliği ile ilgili olarak anahtar yerel paydaşlar arasında farkındalık yaratmaya başlamak amacıyla, bu öncelik içerisinde sadece belediyeler ve köyler arasında işbirliği içerisinde sunulan projelerin desteklenmesi teklif edilmiştir.

Bu iddiaları gerçekleştirmek için kullanılacak olan kaldıraç görevi:

- Küçük altyapı ve tesisleri destekleyerek Mesarya bölgesinin sosyo-ekonomik durumunu iyileştirmek
- Nüfusun farkındalığını artırmak ve bölgenin yerel yönetişimini iyileştirmek

Stratejik hedef	Öncelikler	Operasyonel hedef	Önlemler
Doğu Mesarya halkının çevresini ve yaşam kalitesini iyileştirirken yerel ekonomiyi geliştirmek	Çevre dostu sürdürülebilir ekonomik faaliyetler uygulayarak tarım ve tarımsal işleme sektörlerinin rekabet gücünü desteklemek	AB gıda güvenliği, kalite ve çevre gerekliliklerine riayet eden sulu tarım üretimini, seracılık ve hayvancılığı, işlemeyi ve pazarlamayı geliştirmek ve enerji ve su kaynaklarını korumak Yerel ürünlerin bölgesel pazarlamasını özellikle öne çıkararak mesleki becerilerin artırılması yoluyla ekonomik aktörler arasında işbirliğini teşvik etmek	Çiftçiliğin, hayvancılığın ve tarımsal işleminin iyileştirilmesi Ekonomik operatörler arasında işbirliğinin teşvik edilmesi
	Acımasız çevre koşullarından etkilenen doğal varlıkların korunmasına destek olmak	Yüksek Doğa Değeri tarımını desteklemek	Kuru koşullarda düşük yoğunluklu çiftçilik yapan çiftçiler için gelir desteği önlemleri Dağ eteklerinde bulunan, belediyeye ait korulukların ağaçlandırılması ve yönetimi
	Yaşam kalitesini iyileştirerek bölgenin sosyal uyumunu pekiştirmek	Mesarya bölgesi topluluklarının/halkının sosyo-ekonomik durumunu iyileştirmek	Temel hizmetlerin geliştirilmesi (sağlık, sosyal, çöp) ve dağ eteklerindeki tepeciklerin peyzajlarının potansiyelinin değerlendirilmesi (koy yenilenmesi, patikalar, vb.)
		Nüfusun farkındalığını artırmak ve bölgenin yerel yönetişimini iyileştirmek	Yerel yönetimlerin etkinliğinin artırılması ve güçlendirilmesi

1. Öncelik		
Çevre dostu sürdürülebilir ekonomik faaliyetler uygulayarak tarım ve tarımsal işleme sektörlerinin rekabet gücünü desteklemek		
Operasyonel hedef	Önlemler	Potansiyel Projeler
Gıda güvenliği, kalite ve çevre gerekliliklerine riayet eden tarımsal üretimi, işlemeyi ve pazarlamayı geliştirmek, ve enerji ve su kaynaklarını korumak	Çiftçiliğin, hayvancılığın ve işlemenin iyileştirilmesi	<ul style="list-style-type: none"> ➤ Tarla makinalarının (dikim, gübreleme, yabani ot & zararlılara karşı mücadele, budama, biçme/hasat, saman balyalama, yükleme) ve tesislerinin iyileştirilmesi ➤ Yemleme, sulama ve süt sağım makina ve ekipmanlarının iyileştirilerek geniş çaplı koyun ve keçi yetiştiriciliğinin desteklenmesi. ➤ Su tasarruflu su pompalama sistemleri ve/veya tarla sulama sistemlerinin alınımının desteklenmesi. ➤ Çiftlik düzeyinde yenilenebilir enerjilerin kullanımının geliştirilmesi (rüzgar ve güneş). ➤ Hasat-sonrası tesislerinin/olanaklarının ve işleme ekipmanlarının (süt ürünleri dahil) yenilenmesi ve geliştirilmesi.
Yerel ürünlerin bölgesel pazarlamasını özellikle öne çıkararak mesleki becerilerin artırılması yoluyla ekonomik operatörler arasında işbirliğini teşvik etmek	Ekonomik operatörler arasında işbirliğinin teşvik edilmesi	<ul style="list-style-type: none"> ➤ El sanatları, tarımsal ürünler, hizmetler (ekipman, yenileme işleri, vb.) gibi yeni ürünler için satış noktaları/atölyelerin kurulmasını ve/veya mevcut ürünler için iyileştirilmelerini desteklemek ➤ Üyelerin gelirlerini artırmak, kalite standartları ile uyumu sağlamak (varsa, ev yapımı işlenmiş ürünler de dahil), maliyet düşürmeyi destekleyen (girdi, makina, vb.) ve bölgesel tanıtım /markalaşma ve pazarlamayı güçlendirmek amacıyla çiftçi üretici organizasyonlarının kurulmasını teşvik etmek ➤ Yabancı dil, muhasebe ve yönetim, pazarlama ve teknik beceriler gibi konularda eğitim kursları organize ederek iş gücünü farklı alanlarda (kırsal/ eko turizm, tarım, tarımsal-işleme ve paketleme, el sanatları, v.b.) vasıflandırmak

2. Öncelik Acımasız çevre koşullarından etkilenen doğal varlıkların korunmasına destek olmak		
Operasyonel hedef	Önlemler	Potansiyel Projeler
Yüksek Doğa Değeri tarımını desteklemek	Yağmura dayalı tarımda düşük yoğunluklu çiftçilik yapan çiftçiler için gelir desteği önlemleri	<ul style="list-style-type: none"> ➤ Tarımda kimyasalların kullanımını en düşük seviyeye indirmek veya kullanmamak ➤ Toprağı dinlendirmek ➤ Erozyon kontrol önlemleri (minimum sürülme, ağaçtan rüzgar perdeleri oluşturma, tarla çitleri, çit sürmek, vb) ➤ Toprağın iyileştirilmesi (nadas dahil her yıl değişik ürün ekmek, mahsül atıklarının ve çiftlik gübrelerinin birleştirilmesi) ➤ Biyolojik çeşitliliğin korunması (tarlalarda kuş yuvaları, harriers/tazılar, galliformlar, vb)
Toprak erozyonunu azaltmaya, su kaynaklarının ve biyolojik çeşitliliğin korunmasına katkıda bulunarak doğal kaynakları korumak	Dağ eteklerinde bulunan, belediyeye ait ağaçlık arazilerin ağaçlandırılması ve yönetimi	<ul style="list-style-type: none"> ➤ Yerel çiftlik ağacı türleri ile tarımsal ormancılık (2 yıl için dikim, yönetim, sulama) ➤ Terkedilmiş taşocaklarının yeniden kazanılması, su biriktirmek için mevsimlik su göletleri oluşturmak ➤ Tepelerde erozyon kontrol önlemleri (yerli orman türleri ile ağaçlandırma, su kontrol yapıları) ➤ Köyleri birbirine bağlayan yürüyüş ve bisiklet yolları ➤ Keçilerin aşırı otlamasına karşı koruma

3. Öncelik Yaşam kalitesini iyileştirerek bölgenin sosyal uyumunu pekiştirmek		
Operasyonel hedef	Önlemler	Potansiyel projeler
Yerel paydaşlar arasında işbirliğini teşvik ederek yerel toplumun yaşam kalitesinin ve DMB'nin çekiciliğinin artırılması	Ekonomi ve kırsal nüfus için bölgenin temel hizmetlerinin iyileştirilmesi	<ul style="list-style-type: none"> ➤ Sağlık Merkezlerine hayat kurtaran donanıma sahip ambulansların, daha iyi tıbbi ve laboratuvar ekipmanlarının sağlanması ➤ Kırsal Doğu Mesarya'da halkın internete erişimini desteklemek (internet kafe ve köy salonlarına donanım satın alınması, vb) ➤ Çöp kamyonu ve kutusu anlamında belediyelerin gereksinimlerinin belirlenmesinin desteklenmesi, ve bu gibi ekipmanların alınımın finanse edilmesi. ➤ Köy foseptiklerinin hasarlarının değerlendirilmesinin desteklenmesi, hasarlı foseptiklerin yenilenmesinin veya değiştirilmesinin finanse edilmesi ve septik balçıkları ve tarımsal-işleme atık suları için bir arıtma tesisinin kurulmasının desteklenmesi. ➤ Küçük ölçekli sosyal amaçlı binaların oluşturulmasının ve iyileştirilmesinin finanse edilmesi ve "sağlık, yaşlı bakımevi ve kreş" gibi sosyal faaliyetlerin başlatılması. ➤ Kreş ve yaşlı bakımı faaliyetleri ile ilgili sosyal konularda eğitim sağlamak ➤ Turizm ile ilgili altyapının geliştirilmesinin ve iyileştirilmesinin finanse edilmesi (önemli çekim alanlarındaki erişim yolları, bilgi noktaları, park alanları ve turist karşılama alanları, yürüyüş/bisiklet yolları, vb).
Kamu paydaşları arasında bölgesel tutarlılığın ve sinerjilerin geliştirilmesi	Nüfusun farkındalığını artırmak ve bölgenin yerel yönetimini iyileştirmek	<ul style="list-style-type: none"> ➤ Merkezi otoriteler, belediyeler ve diğer yerel paydaşlar (muhtarlar, sivil toplum kuruluşları ve özel sektör operatörleri, vb.) arasındaki katılımı teşvik etmeye yönelik stratejinin uygulanmasıyla belediyeler ve diğer paydaşlara kapasite gelişimi ve dış destek sağlanması. Böylelikle, bölgenin yerel yönetimi gelişecektir. ➤ Bu Yerel Kalkınma Stratejisi'nde ifade edilen bölgesel kalkınma inisiyatiflerini uygulamayı ve koordine etmeyi amaçlayan, böylelikle stratejinin sürdürülebilirliğini sağlayacak ve yerel kamu ve özel paydaşlarını içeren bir Doğu Mesarya Bölgesi yerel kalkınma komitesinin kurulmasının desteklenmesi. ➤ Planlama ve strateji hazırlama, önceliklendirme, proje dizaynı ve uygulaması gibi konularda belediye personeline, aynı zamanda diğer yerel kalkınma komitelerine ve STK'lara eğitim tedarik edilmesi. ➤ Arazi kullanımını planlamasının geliştirilmesi, aynı zamanda imar kısıtlamalarını uygulama sorumluluğunun dağıtılması amacıyla merkezi ve yerel otoriteler arasında ortak sorumluluk sağlamak için politikalar oluşturulmalıdır. Hassas olan doğal ve kültürel/tarihi mirası korumak ve değerlendirmek ve ilgili yatırımlara öncelik vermek amacıyla sağlam bir bölgesel planlama politikasının (Master Planı) uygulamaya konması.
		<ul style="list-style-type: none"> ➤ Bölgedeki kontrollerin/tetiklerin sayısını ve kalitesini artırarak tüm sektörler için yasa uygulamasının güçlendirilmesi (kültürel miras, inşaat sektörü, etrafa çöp atmak ve kanun dışı çöplük, hayvan sağlığı, kanun dışı balıkçılık, vb.)

2. - Eylem Planı

DMB Yerel Kalkınma Stratejisi'nin genel hedefi; kırsal ekonominin geliştirilmesini ve çeşitlendirilmesini teşvik ederek (sürdürülebilir tarım ve turizmin ve kırsala dayanan işletmeler için potansiyelin geliştirilmesi) Doğu Mesarya Bölgesi'nin doğal, kültürel ve üretim potansiyelinin geliştirilmesidir.

DMB YKS'si üç öncelik ve altı önlem etrafında oluşturulmuştur:

Öncelik 1: Çevre dostu sürdürülebilir ekonomik faaliyetler uygulayarak tarım ve tarımsal işleme sektörlerinin rekabet gücünü desteklemek

Önlem 1.1: Çiftçiliğin, hayvancılığın ve tarımsal işlemenin iyileştirilmesi

Önlem 1.2: Ekonomik operatörler arasında işbirliğinin teşvik edilmesi

Öncelik 2: Acımasız çevre koşullarından etkilenen doğal varlıkların korunmasına destek olmak

Önlem 2.1: Kuru koşullarda düşük yoğunluklu çiftçilik yapan çiftçiler için gelir desteği önlemleri

Önlem 2.2: Dağ eteklerinde bulunan, belediyeye ait korulukların ağaçlandırılması ve yönetimi

Öncelik 3: Yaşam kalitesini iyileştirerek bölgenin sosyal uyumunu pekiştirmek

Önlem 3.1: Ekonomi ve kırsal nüfus için bölgenin temel hizmetlerin iyileştirilmesi

Önlem 3.2: Yerel yönetimlerin etkinliğinin artırılması ve güçlendirilmesi

Önlem 1.1 Çiftçiliğin, hayvancılığın ve tarımsal işlemenin iyileştirilmesi

Önlemin kod numarası:

1.1

Müdahalenin mantığı

Tarım DMB'nin temel ekonomik faaliyet alanıdır. İyi bir toprak kalitesine (adada bulunan en iyi alüvyonlu topraklardan biri) sahip düzlük ve uygun tarım arazilerinin bolluğu, büyük tarım potansiyelinin temelini oluşturmaktadır, özellikle Akdeniz'e özgü kırmızı toprakların bulunduğu güney kısmında.

Doğu Mesarya Ovası, Kıbrıs'ın kuzey kesimi ekonomisi için önemli olan buğday ve arpa üretimine ayrılmıştır. Bölgedeki başlıca tarım ürünleri: arpa (hayvan yemi olarak yetiştirilen), süt ve et (sığır, koyun ve keçi) ve, belirli alanlarda yetiştirilen zeytin, patates, enginar, soğan, kavun ve harnaptur.

Buna rağmen, tarımsal gelişme, yılın büyük bir kısmında görülen yarı-kurak koşullardan yapısal olarak etkilenmektedir. Yazları, hava durumu rahatsız edici derecede sıcak olabilmektedir (40°C civarı). Ovada görülen yağış miktarı dağlardakine göre önemli ölçüde düşüktür, ayrıca, genel kuraklık ve yeraltı suyunun düşük kalitesi sulama açısından verimliliği derinden etkilemektedir. Bazı yıllarda, yağış miktarı ortalamasının oldukça altına düşmekte ve kısmi veya toplam mahsul kaybı, nüfusun geçimini önemli derecede etkilemektedir.

Yukarıda sözü geçen zayıf yönler, su kıtlığı (tekrarlanan kuraklık ve sulama eksikliği), zayıf ekipman ve altyapı, yetersiz ticari kapasite/fırsatlar ile birleşmektedir.

Tarım, temel ekonomik faaliyet olarak, DMB'nin sosyo-ekonomik kalkınmasına önemli bir katkı sağlayacaktır. Çiftçiler, rekabet güçlerini ve üretimdeki etkinliklerini artırmalı, AB hijyen ve güvenlik standartları ile uyum sağlamalıdır. Ayrıca, pazarlama ve işleme metodlarını iyileştirerek tarım ve hayvancılık ürünlerine değer katmalıdırlar, ve bunu sağlarken, aynı zamanda güvenlik ve kalite standartlarını temin etmelidirler.

Bahsi geçen kısıtları ortadan kaldırmak amacıyla, bu önlem, kalite standartları ile uyumu artırmayı ve maliyet düşürmeyi destekleyen (girdi, makina, vb.) ve bölgesel tanıtım/markalaşma ve pazarlamayı güçlendirmek amacıyla üretici organizasyonlarının kurulmasını teşvik etmek için tasarlanmıştır.

Hedefler

Genel hedef

Gıda güvenliği, kalite ve çevre gerekliliklerine riayet eden tarımsal üretimi, işlemeyi ve pazarlamayı geliştirmek ve enerji ve su kaynaklarını korumak

Özel hedefler

Teklif edilen eylem (veya proje) aşağıdaki hedeflerden bir veya daha fazlasına hitap etmelidir:

- Hayvancılığın rekabet gücünün artırılması;
- Çiftliklerin rekabet gücünün artırılması;
- Sulama suyunun kullanımının azaltılması;
- İş güvenliği ve/veya çevre gerekliliklerini yerine getirmek için çiftliklerin geliştirilmesi;
- Gıda güvenliği ve/veya ürün pazarlama kalitesinin sağlanması için çiftliklerin geliştirilmesi;
- Hasat-sonrası kayıpların azaltılması ve üretim katma değerinin artırılması.

KT'daki çiftliklerin ortalama büyüklüğünün genelde ufak olduğu dikkate alınarak ve bahsedilen hedefleri yerine getirme şansını artırmak amacıyla, bu önlem, üreticilerin üretici grupları olarak gruplaşmasını desteklemektedir.

İlgili sektörler

- Hayvancılık (koyun ve keçiler, arılar)
- Yıllık mahsuller (tahıllar, patatesler, diğer sebzeler);
- Çok yıllık mahsuller (zeytin bahçeleri, harnup ve diğer bahçeler)
- Hasat sonrası

Uygun faaliyetler

Faaliyet türleri: Önlem 1.1'in özel hedefleri ile uyumlu tüm faaliyetler uygundur. Önlem 1.1 kapsamında, faaliyetleri oluşturan kalemler aşağıdakilerdir (ayrıntılı liste değildir):

1 - Hayvancılık

- Sağım (sağım odaları, mobil süt sağım üniteleri, vb.)
- Soğuk süt depolama (süt soğutma tankları)
- Otomatik yemleme, sulama ve havalandırma
- Gübrelerin ağıl/ahırdan alınması ve tarlaya dağıtımı
- Hayvanların idaresi (elektrikli çitler)
- Güvenlik ve kalite kontrolü (küçük laboratuvar ekipmanları)

için makina ve ekipman alımı.

2 - Tarla ve sera makinaları

- Ekim ve dikim
- Gübreleme, yabancı ot ve zararlılara karşı mücadele
- Budama/biçme
- Hasat
- Saman balyalama
- Yükleme

için makina ve ekipman alımı.

3 Sulama sistemleri

Mevcut su pompalama sistemlerinin ve/veya mevcut sulama sistemlerinin iyileştirilmesi.

- Elektrikli dalgıç pompalar (kuyular için) veya elektrikli su üstü/yüzey pompaları (su hazneleri için), ters ozmoz su arıtma ekipmanları, filtreler, gübreleme enjektörleri, elektrik panelleri ve bağlantıları, solenoid vanalar, pompaları ve solenoid vanaları faaliyete geçirmek için otomatik kontrol panelleri.
- Su tasarruflu tarla sulama sistemleri (damlama sulama, mikro-yağmurlama, fıskiyeli sulama, vb. gibi)
- Sera sulama sistemleri (pompalar, ters ozmoz su arıtma ekipmanları ve su filtreleri, gübre-sulama birimleri, su bariyerleri, boruları ve lateralleri, vb)

satın alımı ve kurulumu.

4 Yenilenebilir enerjiler

Çiftlik düzeyinde elektrik gereksinimi için rüzgar ve güneş enerjisi üretim aygıtlarının satın alımı ve kurulumu.

5 Hasat sonrası

Tarımsal ürünler için; kabul, depolama, tartma, temizleme, sınıflandırma, sıralama, tavlama, paketleme, etiketleme, işleme ve soğuk hava deposu ekipmanlarının alımı ve kurulumu.

Yararlanıcılar

Çiftçiler ve hayvancılar (gerçek veya tüzel kişiler) veya Doğu Mesarya Bölgesi'nde kurulmuş veya yerleşik Üretici Grupları¹⁰.

AB ortak göstergeleri için nicel hedefler

Gösterge Türü	Gösterge	Gösterge
Çıktı	Desteklenen faaliyet sayısı	
	Toplam yatırım hacmi	
Sonuç	Gelişmiş teknolojiden yararlanan çiftçi sayısı	
	Gelişmiş teknolojiden yararlanan kadın sayısı	
	Gelişmiş sulama sistemlerinin kurulmuş olduğu alanın dönüm olarak büyüklüğü	
	Desteklenen yatırımlar yoluyla işbirliği sürecinde yer alan kurum sayısı	
Etki	Satın Alma Gücü Standardı olarak net katma değer	
	Yaratılan net tam zamanlıya eşdeğer ilave iş olanakları	

Diğer Önlemlerle bağlantılar

Bu önlem, önlem 1.2 ve 2.1 ile bağlantılıdır.

Önlem 1.2 Ekonomik operatörler arasında işbirliğini teşvik etmek

Önlemin kod numarası:

1.2

Müdahelenin mantığı

DMB'de, tarımsal gelişme, yılın büyük bir kısmında görülen yarı-kurak koşullardan yapısal olarak etkilenmektedir. Oldukça düşük olan yağış miktarı, sulama için mevcut yeraltı sularının kıtlığı ve düşük kalitesi ile birleştiğinde, çiftliklerin verimliliğini ve nüfusun geçimini derinden etkilemektedir.

Bölgedeki en önemli faaliyetler olan süt ürünleri ve et çiftliklerinin geliştirilmesi gerekmektedir: soğuk zincir süt üretimi yetersiz; hayvan barınaklarının çoğu, köylerin dışında yer alsalar dahi birtakım temel altyapılara (su, elektrik, atık su arıtma, vb) sahip değildir. Hayvan yemlerinin sürekli olarak bulunmaması ve hayvan barınaklarındaki yetersiz hijyen koşulları, hayvan refahını etkilemekte ve üretim kalitesini/miktarını düşürmektedir.

Doğrusu, bölgede, sulama birlikleri ve köy kalkınma kooperatifleri dışında gerçek üretici grubu yoktur.

Yakın geçmişte, birtakım üretici grupları kurulmuştur: enginar ve patates üretici grupları. Ürünlerinin sertifikasyonunu/belgelenmesini takip eden bu gruplar, maalesef, sertifikasyon/belgelenme prosedürlerinin pahalılığından ve somut ekonomik sonuçların olmamasından dolayı faaliyetlerini durdurmuştur.

Finansal kurum gibi işleyen iyi gelişmiş kooperatifler bulunmaktadır. Bunlar, nüfusa kredi olanağı sunmakta ve çiftçilere ve hayvancılara sağlanan devlet desteğinin (mali yardım) kullanılmasında aracı rolü oynamaktadırlar.

Bu kooperatiflerin yasal statüsü üretici grupları olarak işlemelerine müsaade etse de, girdi tedarikçisi, işleyici, tanıtım ve pazarlama acentesi olarak etkin rol oynayabilmeleri için kurumsal olarak güçlendirilmeleri gerekmektedir.

Organizasyon eksikliği, pazarlara erişimi zayıflatmakta (özellikle ihracat açısından), maliyetleri artırmakta ve katma değeri azaltmaktadır (az işleme, düşük hijyen ve gıda standartlarının eksikliği, aynı zamanda marka adlarının ve uygun paketlemenin eksikliği).

DMB'de, tarım, hayvancılık ve tarımsal işleme sektörlerinin başlıca sıkıntılarına; kalite standartlarına uyumu geliştirmeyi, maliyetin düşürülmesini teşvik etmeyi, yeni ve daha uygun teknoloji ve yöntemlerin uygulanmasını başlatmayı, ve bölgesel tanıtımı ve pazarlamayı güçlendirmek için yeterli büyüklük yaratmayı amaçlayan kolektif faaliyetler yoluyla kârlı olarak karşı konulabilir. Bu nedenle, DMB'de yerel düzeyde sürdürülebilir bir kalkınmayı sağlamak amacıyla gereken temel unsurlar:

- birkaç mevcut üretici grubunun ve birliğinin faaliyetlerinin güçlendirilmesi, aynı zamanda bunlar arasında işbirliğini teşvik etmek;
- Yeni üretici organizasyonlarının kurulmasını ve/veya durdurulmuş olanların yeniden canlandırılmasını teşvik etmek.

Bu yapılar, üretim maliyetlerinin düşmesini sağlayarak yerel ürünlerin ve üreticilerin rekabet gücünü artıracaktır. Ayrıca, üyeleri arasında bilgi ve en iyi uygulamaların yayımını kolaylaştıracaktır.

Önlem 1.2'nin hedefleri

Genel hedef

Ekonomik operatörler arasında işbirliğinin teşvik edilmesi yoluyla ekonomik faaliyetleri ve beşeri potansiyeli geliştirmek.

Özel hedefler

- Üyelerin gelirlerini artırmayı, kalite standartlarına uyumu, maliyetin düşürülmesinin teşvik edilmesini (girdiler, makineler), ve bölgesel promosyon/markalaşma ve pazarlamayı güçlendirmeyi amaçlayan çiftçi/üretici organizasyonlarının kurulmasını teşvik edilmesi;
- Görünürlüğün ve DMB dışı ile ağ oluşturulmasının artırılması için tasarlanmış inisiyatiflerin desteklenmesi;

İlgili sektörler

- Tarım
- Hayvancılık

Uygun faaliyetler

1. Tarım/Hayvancılık

- Mevcut üretici gruplarının ve birliklerinin kurumsal ve operasyonel kapasitelerinin güçlendirilmesi;
- Yeni üretici gruplarının/birliklerinin oluşturulması;
- Faaliyeti durdurulmuş olan grupların/birliklerin yeniden canlandırılması;
- Muhasebe ve yönetim, pazarlama ve teknik beceriler gibi konularda eğitim tedarik edilmesi;
- Atık su arıtma, fotovoltaik güneş panelleri gibi ortaklaşa yönetilen faaliyetler için ekipman tedarik edilmesi ve kurulması;
- Standartlar/fiyatlandırma, uluslararası promosyon/pazarlama, yönetim konularında danışmanlık hizmeti sağlanması;
- Sertifikasyon/belgelendirme maliyetleri

Yararlanıcılar

Doğu Mesarya Bölgesi'nde kurulmuş olan ve açıklama 1'de belirtilen asgari üye sayısına sahip, Çiftçiler/Hayvancılar/Süt ürünleri üreticileri operatörlerince kurulmuş mevcut ve yeni yasal Birlikler/Kooperatifler ve Üretici Grupları.¹¹

AB ortak göstergeleri için nicel hedefler

Gösterge Türü	Gösterge	Hedef
Çıktı	Kurulan üretici organizasyonlarının/birliklerinin sayısı	
	Desteklenen faaliyet sayısı	
	Toplam hibe harcaması	
	Proje eylemleriyle başvuran girişimci sayısı	
Sonuç	Ortak işletme için alınan kalem sayısı	
	Düzenlenen eğitim kurslarının sayısı	
	Verilen eğitim gün sayısı	
	Eğitim verilen kişi sayısı	

¹¹ Kıbrıs'ın kuzey kesimi için Kırsal Kalkınma Planı'nın (2008-2011) içerisinde tanımlandığı gibi.

1. Satış için hazırlık yapmak, işlemek ve toptancılara arz etmek, ve üretim bilgisi elde etmek için (özellikle hasat ve stoklara dayalı) ortak kurallar oluşturmak dahil ortak üretim standartları uygulamaya koymak ve üretim çıktılarını ortaklaşa pazarlamak amacıyla kurulan ve en az 6 çiftçiden (açıklama no 12'de belirtildiği gibi) oluşan bir grup.

2. Üretici gruplarının, tüzel kişiliğe sahip olmaları veya yürürlükteki kanunlar altında haklar uygulamak ve yükümlülükler almak için yeterli yasal kapasiteye sahip olmaları gerekmektedir. Bu önlemin amacı kapsamında; Kooperatifler, Limited Şirketler ve Ortaklık Şirketleri uygun addedilmektedir. Demokratik yönetimi sağlamak amacıyla, üretici grubunun hiçbir üyesi oy kullanma hakkının %20'sinden fazlasına sahip olamaz. Buna ek olarak, üyelerin %20'si, oy kullanma hakkının %50'sinden fazlasına sahip olamaz.

3. Grubun, tüm üyeler tarafından imzalanmış bir tüzüğü olmalıdır. Tüzükte yer alması gereken asgari şartlar: (a) Ortak üretim kuralları, özellikle ürün kalitesi ile ilgili veya Entegre Ürün Yönetimi veya Organik Çiftçilik uygulamalarının kullanımı ile ilgili unsurlar; (b) Genel kurul, her yıl, üyelerin üretici grubu aracılığıyla işleyebileceği/satış yapabileceği asgari bir üretim kotası belirlemeli; (c) Üretici grubunun üretici adına satış yapması prensibini temel alan ortak pazarlama kuralları; (d) Üyelerin hisseleri ve bunların elde ettiği ciroya göre, üretici grubunun kâr ve zararlarının üyeler arasında bölüştürülmesi için kurallar; (e) Özellikle hasat ve stoklara dayalı, üretim bilgisi edinmek üzerine ortak kurallar; (f) Üyelikten çekilme durumunda uyulması gereken kurallar; asgari üyelik süresi ve üretici grubuna sunulması gereken ihbarname/ler; (g) Yeni üyelerin üretici grubuna kabul edilmesi ile ilgili kurallar;

Etki	Yaratılan net katma değer	
	Kalite kodlarına/standartlarına uyum sağlayan girişimci sayısı	

Diğer Önlemler ile bağlantılar

Bu önlem, önlem 2.1, 1.1 ve 1.2 ile bağlantılıdır.

Önlem 2.1 Kuru koşullarda çiftçilik yapan çiftçilerin desteklenmesi

Önlemin kod numarası:

2.1

Müdahelenin mantığı

DMB, KTt'nun en önemli tarım alanlarından biridir. Çoğunlukla verimli ovaları ile tanımlanan bölge, yağmur ve sulama suyunun kıtlığından etkilenmekte ve buna bağlı olarak bölge, daha çok hayvancılığa yönelmiştir.

Ağaçların yok olmasından dolayı DMB'nin bir kısmı "Kafkalla" (killi toprağa sıkıştırılmış kalsiyum karbonat) ile kaplıdır. Bu yüzeyde iyi yetişen az sayıda bitki, otlayan hayvanlar tarafından kolayca yenmekte, bu da toprak erozyonunu fazlasıyla şiddetlendirmektedir.

40°C'lik sıcaklıklara sahip iklim ve oldukça düşük yağış miktarı, genel kuraklık ve sulama için yeraltı sularının düşük kalitesi ile birleştiğinde verimliliği derinden etkilemektedir. Bu durum, uygun olmayan teknolojilerin (düşük kalite tohumlar, rotasyon eksikliği, kimyasalların yanlış kullanılması, vb) kullanımı ile birleştiğinde; düşük reelteye ve mahsüllerin bir kısmının veya tümünün kaybına sebep olmaktadır. Bunun sonucunda, nüfusun geçimine olan etkisini azaltmak amacıyla toprakların aşırı sömürülmesi söz konusudur.

DMB'nin eko-sistemi, Kıbrıs'ın kuzey kesiminin karakteristiği olan kuş türlerinin refahı için halen çok önemli bir habitattır . Bu eko-sistemle ilişkili biyolojik çeşitlilik de ekonomik bir varlıktır ve Kıbrıs'ın kuzey kesimindeki artan turizm gelişmesinden dolayı yerel ekonomi için önemli bir faktör oluşturabilir.

Tarımsal-çevre önlemlerinin uygulanması, DMB'nin sürdürülebilir kalkınmasına ve bu bölgedeki biyolojik çeşitliliği korumaya katkıda bulunacaktır.

Önlem 2.1'in hedefleri

Genel hedef

Çevre ve doğa koruma gerekliliklerini yerine getiren metodlara dayalı kırsal üretimi teşvik etmek.

Özel hedefler

- 1) Tarım amaçlı kullanılan kıymetli doğal habitatların değerlerinin yenilenmesi veya statüsünün muhafaza edilmesi, ve kırsal alanlarda biyolojik çeşitliliğin kaybedilmesine engel olmak.
- 2) Uygun toprak kullanımını ve suyun muhafaza edilmesini içeren sürdürülebilir bir yönetim sistemini teşvik etmek;
- 3) Yok olma tehlikesi ile karşı karşıya olan hayvan türlerini ve yerel ürün çeşitliliğini korumak.

İlgili sektörler

- Çevre
- Tarım
- Hayvancılık

Uygun faaliyetler

Bu önlem, çevre dostu uygulamaların uyarlanması için tazminat sağlanması ile ilgilidir. Ödeme, yılda bir ödeme yapılacak çok-yıllık bir yardım şeklinde olacaktır. Ve, belirli bir paket kapsamında belirtilen gerekliliklerin yerine getirilmesinin ardından yapılacaktır. Tarımsal çevre ödemeleri; arazinin ve hayvan yetiştirme biriminin dönümü başına veya ilgili yerin büyüklüğü doğrultusunda belirlenecektir. Başlıca faaliyetler aşağıdakilerdir:

- Tarım kimyasallarının minimum düzeyde veya hiç kullanılmaması
- Erozyon kontrol önlemleri (minimum sürülme, ağaçtan rüzgar perdesi oluşturma, tarla çitleri, çit sürmek, vb)
- Toprağın iyileştirilmesi (nadas dahil her yıl değişik ürün ekmek, mahsül atıklarının ve çiftlik gübrelerinin birleştirilmesi)

- Biyolojik çeşitliliğin korunması (tarlalarda kuş yuvaları, harriers/tazılar, galliformlar, vb)

Bahsedilen faaliyetler, çevre mevzuatının AB müktesebatı ile uyumlaştırılmasını amaçlayan ve tarımsal çevre ödemeleri elde etmek için önkoşul olarak tarımsal çevre paketlerini belirlemeyi amaçlayan pilot projeler kapsamında tamamlanmalıdır.

Örneğin:

Paket 1. Sürdürülebilir çiftçilik

Paket 2. Organik çiftçilik

Paket 3: Geniş kapsamlı ve kalıcı otlaklar

Paket 4. Yok olma tehlikesi ile karşı karşıya olan kuş türlerinin ve Natura 2000 alanları dışındaki doğal habitatların korunması

Paket 5. Toprak ve suyun korunması

Paket 6. Ara bölgeler

Bu paketler, aşağıdaki unsurlara dayanmalıdır::

- gelir kaybı;
- çevrenin korunması ile ilgili tarım teknolojisi faaliyetleri için yapılan giderler ile bağlantılı ek maliyetler
- paket tanımından/çeşidinden kaynaklanan özel faktörler ile ilgili ek maliyetler;
- tasarruflar (tarımsal çevre programında özel bir paket uygulamak için).

Tarımsal çevre paketleri, tarımsal çevre planının şartları gereğince yararlanıcı tarafından uygulanabilir. Bir tarımsal işletme içerisinde herhangi bir sayıda paket uygulanabilir, ve çeşitli paketlerin uygulanmasından ortaya çıkan ödemeler belirli bir bölge için toplanacaktır.

Yararlanıcılar

Çiftçiler ve hayvancılar (gerçek veya tüzel kişiler) veya Doğu Mesarya Bölgesi'nde kurulmuş ve yerleşik Üretici Grupları¹².

AB ortak göstergeleri için nicel hedefler

Belirlendikten sonra herbir paket için belirtilecek.

Gösterge Türü	Gösterge	Hedef
Çıktı		
Sonuç		
Etki		

Diğer Önlemler ile bağlantılar

Bu önlem, önlem 1.1 ve 1.2 ile bağlantılıdır.

12 Kıbrıs'ın kuzey kesimi için Kırsal Kalkınma Planı'nın (2008-2011) içerisinde tanımlandığı gibi

Önlem 2.2 Dağ eteklerinde bulunan belediyeye ait arazilerin ağaçlandırılması ve yönetimi

Önlemin kod numarası:

2.2

Müdahelenin mantığı

Beşparmak sıradağlarının güney yamacı büyüleyici ve güzel peyzajlar ve aynı zamanda doğal varlıklar sunmaktadır. Bu bölge, çoğunlukla, çeşitli küçük tepelikler, dereler, orman ve maki/çalı kümeleri, ekili araziler ve zeytin/harnup korularından oluşan bir mozaikten oluşmaktadır. Bu dağ eteklerindeki tepeliklerin çoğu çorak ve kış boyunca erozyona maruz kalmaktadır. Ormanların bozulmasının, toprak erozyonu ve suyun korunması üzerinde etkisi bulunmaktadır. Bu da, biyolojik çeşitliliğin azalmasına, dinlence ve diğer verimsiz ancak sosyal amaçlı kullanım için kullanılabilir alanların kaybına yol açmaktadır.

Peyzajın iyileştirilmesi, yamaç, toprak ve su korunması, zeytin ve harnup meyvelerinin ve kereste üretimi için yerli türlerle belediye arazilerinin yeniden ağaçlandırılması gerçekleştirilebilir. Beşparmak'ın eteklerindeki tepeliklerde yer alan arazi şeridi; yamaçlara ilişik ve Mesarya'ya hâkim on etkileyici köyü kapsamaktadır. Bu köyler, turizm, el sanatları ve yerel ürünlerin iyileştirilmesi açısından kendi arazilerini sürdürülebilir şekilde kalkındırma potansiyeline sahiptir. Ancak, bu yerel kalkınma süreci halen gelişmemiştir/ilkeldir, ve doğal varlıklarla bağlantılı (yürüyüş/bisiklet yolları, sinyalizasyon, vb) faaliyetlerle desteklenmelidir.

Bir grup aktör (yerel topluluklar, STK ve birlikler), peyzajın yenilenmesi için ilgi göstermiştir; zeytin ve harnup ağaçlarının hakim olması gerektiğini düşünerek ağaçlandırma yapmak, yangın, yasadışı otlama, temizleme ve toprak erozyonuna karşı savaşmak.

Önlemin hedefleri

Genel hedef

Ormanlık alanların sosyal rolünü güçlendirerek/pekiştirerek ve sivil toplum içerisinde ormanlarla ilgili bir sahiplenme duygusu yaratarak, Doğu Mesarya Bölgesi'nin doğal kaynaklarını ve kırsal peyzajını korumak.

Özel hedefler

- 1) Topluluk ormanlarının bakımı
- 2) Rüzgar perdesi çitler ve ağaçlandırma yoluyla erozyon kontrolü
- 3) Hasar görmüş peyzajların yeniden kazanılması

İlgili sektörler

- Çevre
- Tarım
- Hayvancılık

Uygun faaliyetler

- Yerel çiftlik ağacı türleri ile tarımsal ormancılık (2 yıl için dikim, yönetim, sulama)
- Terkedilmiş taşocaklarının yeniden kazanılması, su biriktirmek/sızdırmak için mevsimlik su göletleri oluşturmak
- Tepelerde erozyon kontrol önlemleri (yerli orman türleri ile ağaçlandırma, su kontrol yapıları)
- Köyleri birbirine bağlayan yürüyüş ve bisiklet yolları
- Keçilerin aşırı otlamasına karşı koruma (çitler, elektrikli dahil)

Yararlanıcılar

Destek, sadece sahip olunan topluluk veya kamu arazileri veya belediyenin sorumluluğu altındaki araziler için temin edilecektir. Bu nedenle, bu önlemin yararlanıcıları; Belediyeler ve kâr amacı gütmeyen kuruluşlardır.

AB ortak göstergeleri için nicel hedefler

Gösterge Türü	Gösterge	Hedef
Çıktı		
Sonuç		
Etki		

Diğer Önlemler ile bağlantılar:

Bu önlem, önlem 1,1, 1.2 ile bağlantılıdır.

Önlem 3.1 Ekonomi ve kırsal nüfus için bölgenin temel hizmetlerinin iyileştirilmesi

Önlemin kod numarası:

3.1

Müdahelenin mantığı

Kıbrıs'ın başlıca kent merkezlerine uzaklığı nedeniyle Doğu Mesarya'nın izole olmasından dolayı, yerel nüfusun sosyal (özellikle sağlık) ve kültürel tesislere ve hizmetlere erişimi sınırlıdır. Temel hizmetler mevcuttur, ancak, düşük kaliteleri temel bir problem olarak ortaya çıkmaktadır. Mesafelerden dolayı, kırsal alanlardaki küçük sağlık merkezlerinin geliştirilmesi özel bir önem taşımaktadır. İnternet şebekelerinin eksikliği, yerel toplumun ve özellikle gençlerin gerekli bilgilere erişimini sınırlamaktadır. Bölgede, atık (katı ve sıvı) yönetimi yetersizdir ve özellikle köylerde olmak üzere, ciddi çevresel sorunlar ve halk sağlığı problemleri yaratmaktadır.

Bu konuda, diğer bir ciddi sıkıntı da yerel nüfus arasında çevre bilincinin eksik olmasıdır. Buna ilaveten, birçok belediye ve köyün durumu kötüye gitmektedir, kirlidir ve çekici olmamakla birlikte bölgenin zayıf imajını ifade etmektedir.

Bu faktörler, yerel halkın (özellikle yaşlıların) yaşam kalitesini kötü yönde etkilemekte, gençleri kentsel alanlara göç etmeye zorlamakta, ve turistler ve ziyaretçiler için bölgenin çekiciliğini azaltmaktadır.

Bu önlemin mantığı; temel hizmetlerin geliştirilmesinin desteklenmesi yoluyla kırsal alanların yaşam kalitesinin ve çekiciliğinin artırılmasıdır. Bu önlem kapsamında; kırsal altyapılara erişimin, sağlık hizmetlerinin, eğlence/dinlenme olanaklarının ve kültürel hizmetlerin iyileştirilmesi, etkin bir katı atık ve atık su yönetimi, yerel paydaşlar arasında işbirliği ve çevre bilinci yer almaktadır.

Hedefler

Genel hedef

Yerel paydaşlar arasında işbirliğini teşvik ederek yerel toplumun yaşam kalitesinin ve DMB'nin çekiciliğinin artırılması

Özel hedefler

- Sağlık Merkezleri için hayat-kurtarıcı ekipmanlara sahip ambulansların, daha iyi tıbbi ve laboratuvar ekipmanlarının tedarik edilerek sağlık hizmetlerinin kalitesinin artırılması.
- Doğu Mesarya'nın kırsal kesimlerinde internet hizmetlerine erişimin geliştirilmesi (internet cafe'ler ve köy salonları için bilgisayar donanımı alımı, vb.).
- Kırsal alanların sağlık koşullarının iyileştirilmesi (atık ve su yönetimi).
- Sosyal ve kültürel faaliyetlerin geliştirilmesi, özellikle yaşlılar, gençler ve çocuklar için
- Kırsal yerleşimlerin güzelleştirilmesinin desteklenmesi.

İlgili sektörler

- Sosyal hizmetler
- Kültür
- Sağlık tesisleri ve altyapı
- İnsan kaynakları gelişimi

Uygun faaliyetler

- Tıbbi ekipmanlar, laboratuvarlar ve iyi donanımlı ambulanslar tedarik edilerek kırsal toplumlarda sağlık hizmetlerinin tıbbi altyapısının iyileştirilmesi;
- Kütüphaneler, toplum merkezleri, sosyal kulüpler gibi halka açık yerlerde internet bağlantısı olan bilgisayar odalarının oluşturulması ve yerel halkın bilgisayar ve internet kullanımı üzerine eğitilmesi;
- Belediyelerin katı atık yönetim sistemleri için gereksinim belirleme çalışmalarının hazırlanması, ve katı atık dökülmesi için entegre projelerin uygulanması;

- Belediyelerin, köy foseptikleri gereksinimlerini belirleme çalışmalarının hazırlanması, hasarlı foseptiklerin yenilenmesi/değiştirilmesi, septik balçıklar ve tarımsal işleme atık suları için arıtma tesislerinin kurulması;
- İçme suyu arıtma tesislerinin kurulması;
- Yaşlılar, gençler, kadınlar ve çocuklar için sosyal ve kültürel merkezlerin kurulması;
- Köy meydanlarının ve ana caddelerinin güzelleştirilmesi.

Yararlanıcılar

- Belediyeler,
- Kâr amacı gütmeyen sivil toplum kuruluşları,
- Üniversiteler

AB ortak göstergeleri için nicel hedefler

Gösterge Türü	Gösterge	Hedef
Çıktı	Desteklenen eylem sayısı	
	Toplam yatırım hacmi	
	Köylerin güzelleştirilmesi ile ilgili yatırımların hacmi	
Sonuç	Tıbbi ekipman, laboratuvar ve ambulans tedarik edilen sağlık merkezi sayısı	
	Kurulan bilgisayar ve internet merkezi sayısı	
	Tedarik edilen çöp kamyonu ve çöp kutusu sayısı	
	Yenilenen veya değiştirilen foseptik sayısı	
	Artılmış içme suyu verilen ev sayısı	
	Kurulan sosyal ve kültürel merkezlerin sayısı	
	Güzelleştirme çalışmalarının yapılmış olduğu köy sayısı	
Etki	Sağlık merkezleri ve ambulanslardan yararlanan kişi sayısı	
	İnternet odalarını kullanan kişi sayısı	
	Halkın, belediyelerin katı atık ve atık su yönetimi hizmetlerinden memnuniyet derecesi	
	Halkın içme suyu ile ilgili memnuniyet derecesi	
	Sosyal ve kültürel merkezlerin hizmetlerini kullanan kişi sayısı	
	Net göç oranı	

Diğer önlemler ile bağlantılar

Bu Önlem, Önlem 2.1, 3.2, 1.1, 1.2 ve 1.3 ile bağlantılıdır.

Önlem 3.2 Yerel yönetimin etkinliğinin artırılması ve güçlendirilmesi

Önlemin kod numarası:

3.2

Müdahalenin mantığı

YKS eylemlerinin uygulanması, başarısı ve gelecekteki sürdürülebilirliği, çoğunlukla, yerel paydaşların sahiplenmesi ile bağlantılı iyi yönetişime dayalı olduğundan, yerel yönetimler, kırsal kalkınma için hayati bir rol oynamaktadır.

Bu nedenle, yerel yönetimlerin güçlendirilmesi ve kapasitelerinin geliştirilmesi, YKS'nin etkin olarak uygulanması için anahtar ön koşuldur. DMB, yönetişim açısından bazı temel problemlere sahiptir:

- yeterli yasa uygulamasının ve arazi kullanım (fiziksel) planlamasının olmaması, doğal ve kültürel mirasın korunmasını ve geliştirilmesini, doğal kaynakların sürdürülebilirliğini ve gıda güvenliğini olumsuz etkilemektedir;
- sorumluluk ve yetki karmaşası ve yerel ve merkezi paydaşlar arasında koordinasyon ve işbirliği eksikliği olması, kırsal alanlardaki kalkınma eylemlerinin pürüzsüz olarak gerçekleşmesine, sinerjilere ve yerel sahiplenmeye engel olmaktadır;
- yerel paydaşların teknik kapasitelerinin yetersiz olması.

Destek, yerel bölgesel tutarlılığı ve paydaşlar arasında sinerjileri güçlendirmek amacıyla sağlanmalıdır. Bölgedeki tüm güçleri birleştiren yerel işbirliği ve ortaklıkların kurulması, YKS'nin başarılı olması için asli şart olarak görülmektedir. Hem YKS'nin uygulamasının başarılı olması, hem DMB'nin sürdürülebilir kalkınması, bu problemlerin çözümlenmesine bağlıdır.

Hedefler

Genel hedef

Bölgesel tutarlılığı ve yerel paydaşlar arasında sinerjileri güçlendirmek

Özel hedefler

- Yerel yönetimlerin kurumsal kapasitelerinin geliştirilmesi
- Sağlam bir mekansal planlama politikasının uygulamaya konması
- DMB'de yerel yönetişimi geliştirmek
- Tüm sektörler için yasa uygulamasının güçlendirilmesi

İlgili sektörler

- Yönetişim
- İnsan kaynakları gelişimi
- Yerel yönetimler

Uygun faaliyetler

- Bölgenin hassas olan doğal ve kültürel/tarihi miraslarının korunması ve değerlendirilmesi ve ilgili yatırımlara öncelik tanınması amacıyla alana dayalı master planlarının hazırlanması;
- Planlama ve strateji hazırlama, proje dizaynı, yönetimi ve uygulaması gibi konularda belediye personeline eğitim tedarik edilmesi;
- Bu Yerel Kalkınma Stratejisi'nde ifade edilen bölgesel kalkınma inisiyatiflerini uygulamayı ve koordine etmeyi amaçlayan, böylelikle stratejinin sürdürülebilirliğini sağlayacak ve yerel kamu ve özel paydaşlarını içeren bir DMB yerel kalkınma komitesinin kurulmasının desteklenmesi;

- Bölgesel karar alma sürecinde yerel katılımı artırmak amacıyla yerel ve merkezi otoriteler (Muhtarlar, çeşitli sivil toplum kuruluşları, özel sektör işletmecileri, vb.) arasında düzgün bir danışma ve koordinasyon mekanizmasının tanımlanması ve oluşturulması;
- Bölgedeki kontroller/tetkikler için kapasite geliştirilmesi (inşaat sektörü, etrafa çöp atma ve kanundışı çöp atma, hayvan sağlığı, kanundışı balıkçılık, vb.).

Yararlanıcılar

Belediyeler, merkezi kamu otoriteleri, kâr amacı gütmeyen hükümet-dışı kuruluşlar

AB ortak göstergeleri için nicel hedefler

Gösterge Türü	Gösterge	Hedef
Çıktı	Desteklenen eylem sayısı	
	Toplam yatırım hacmi	
Sonuç	Hazırlanan master planı sayısı	
	Eğitim verilen belediye personel sayısı	
	Kurulan yerel kalkınma komitesinde yer alan paydaş sayısı	
	Yerel ve merkezi otoriteler arasında koordinasyon sağlamak amacıyla kurulan komite sayısı	
Etki	Doğal kaynakların kullanımı ve etrafa çöp atma bakımından kanundışı eylemlerin sayısı ve boyutu	
	Uygun bir yönetim mekanizmasına kavuşturulmuş olan koruma altındaki doğal alanların büyüklüğü ve kültürel/tarihi varlıkların sayısı	

Diğer önlemler ile bağlantılar

Önlem 3.2, bütün önlemlerle ilgilidir ve bu önlemin başarılı uygulaması, diğer tüm önlemlerin pürüzsüz olarak uygulanmasını ve DMB YKS'sinin bir bütün olarak sahiplenilmesini kolaylaştıracaktır.

3 - Diğer stratejiler ile uyum

Doğu Mesarya Bölgesi için yerel kalkınma stratejisi, ilgili/farklı sektörler için yerel yasal çerçeve ve KTt merkezi otoritelerince¹³.hazırlanan anahtar stratejik dokümanlarla önerilen oryantasyon/yönlendirme ile uyumludur.

DMB'deki kalkınma sürecinin etkin bir biçimde gerçekleşmesini sağlamak için bu strateji ulusal ve uluslararası finansman programları ile tamamlayıcılık öngörmektedir. Amaçlanan, Yerel Kalkınma Stratejisi'nde tanımlanan hedeflere ulaşmayı desteklemek için kaynakların en iyi şekilde kullanılmasıdır.

Bu doküman, birtakım projelerle işbirliği içerisinde hazırlanmıştır:

AB tarafından finanse edilen; Bitkisel Üretim ve Hayvancılık Projeleri, NATURA 2000, KOBİ Projesi – STK Projeleri – Mesleki Eğitim Projesi. Ve, USAID tarafından finanse edilen EDGE-Kobi Centre.

IV. - Ortaklık

Bu YKS'nin başarıyla hazırlanması sırasında farklı sektörlerden gelen birtakım yerel kamu ve özel paydaşların katkıları ve katılımları görülmüştür. (Bölüm V'e bakınız – Danışma Süreci).

Bu paydaşlar, henüz resmi bir Yerel Kalkınma Komitesi (YKK) oluşturmamıştır. YKS basıma verilmiştir.

V - Danışma süreci

Doğu Mesarya Stratejisi'nin ilk taslağının hazırlanması, Aralık 2010 ile Mayıs 2011 arasında tamamlanmış olup, Kırsal Kalkınma Destek Ekibi kolaylaştırıcılığı altında gerçekleştirilmiştir. Metodoloji gittikçe gelişen adımlarla hazırlanmaktadır:

Aşama I – Veri toplama ve danışma. Bu aşama KKDE'nin Doğu Mesarya Bölgesi hakkında belge ve istatistik toplamasını ve aynı zamanda saha ziyaretleri ile paydaşların belirlenmesini ve anahtar paydaşlar ile yüz yüze görüşmelerin yapılması çalışmalarını içerir.

Aşama I'in sonuçları; veri ve dokümantasyonun analizi ve sektörel SWOT toplantıları hazırlıklarıdır.

Aşama II – Bölge Analizi taslak çalışması süreci

Taslak çalışması sürecinde Doğu Mesarya Bölgesi profili hazırlığı için bir çok sayıda Çalıştay ve Danışma Toplantısı uygulaması yer almıştır. Gerçekleşen ana basamaklar;

29 Mart 2011: Tarım ve Çevre üzerine SWOT çalıştay

Sektördeki anahtar paydaşlardan, merkezi kurumlardan, belediyelerden, üretici kuruluşlarından, STKlar ve özel sektörden 53 temsilci çalışmaya katılmıştır. Çalıştay sırasında KKDE tarafından LEADER yaklaşımı ve sektörün durumu hakkında iki adet PPT (powerpoint) sunumu yapılmış ve KKDE'nin moderatörlüğü ile küçük gruplar halinde paydaşlarla birlikte tarım ve çevre açısından bölgenin güçlü yönleri, zayıf yönleri, fırsatlar ve tehditler belirlenmiştir.

30 Mart 2011: Doğu Mesarya Bölgesi için KOBİ'lerin (tarımsal-işleme) analizi üzerine SWOT çalıştay

Sektördeki anahtar paydaşlardan, merkezi kurumlardan, belediyelerden, üretici kuruluşlarından, STKlar ve özel sektörden 26 temsilci çalışmaya katılmıştır. Çalıştay sırasında KKDE tarafından LEADER yaklaşımı ve sektörün durumu hakkında iki adet PPT (powerpoint) sunumu yapılmış ve KKDE'nin moderatörlüğü ile küçük gruplar halinde paydaşlarla birlikte KOBİ'ler açısından bölgenin güçlü yönleri, zayıf yönleri, fırsatlar ve tehditler belirlenmiştir.

01 Nisan 2011: Doğu Mesarya Bölgesi için yaşam kalitesi (Sosyal Hizmetlerin ve Altyapının Analizi) üzerine SWOT çalıştay

Sektördeki anahtar paydaşlardan, merkezi kurumlardan, belediyelerden, üretici kuruluşlarından, STKlar ve özel sektörden 38 temsilci çalışmaya katılmıştır. Çalıştay sırasında KKDE tarafından LEADER yaklaşımı ve sosyal hizmetlerin ve altyapının durumu hakkında iki adet PPT (powerpoint) sunumu yapılmış ve KKDE'nin

¹³ Kıbrıs Türk Toplumları Katı Atık Yönetimi Master Planı (Ekim 2007); KTt Su Master Planı (2004); Kıbrıs'ın kuzey kesimi için Turizm Master Planı (2000);

moderatörlüğü ile küçük gruplar halinde paydaşlarla birlikte sosyal hizmetler ve altyapı açısından bölgenin güçlü yönleri, zayıf yönleri, fırsatlar ve tehditler belirlenmiştir.

Aşama II'nin sonuçları;

- Leader yaklaşımı'nın (hedefler, beklenen sonuçlar) ve Doğu Mesarya Bölgesi için süreç ve metodolojinin paydaşlar tarafından kapsamlı olarak anlaşılması
- Sektörel paydaşlar arasında ilk temasın oluşturulması ve Tarım, yaşam kalitesi ve Nüfus ve Yönetişim için sektörel SWOT unsurlarını ön belirleme çalışması
- Paydaşlar arasından odak grup (focus group) çalışması üyelerinin belirlenmesi (sektörün öncelik ve faaliyetlerinin uygun bir şekilde belirlenmesi için zaman ve çaba ayırmaya istekli, yönetilebilir paydaşlar grubu)
- Taslak bölge analizi çalışması.

Aşama III – Stratejik çalıştay

19 Nisan 2011'de, son bir Stratejik Toplantı düzenlenmiştir. Yerel paydaşlar için Yerel Kalkınma Stratejisi'nin son versiyonunun sunumu yapılmıştır. Toplam 55 kişi toplantıya katılmıştır.

EK 3'de; Yerel Kalkınma Stratejisi'nin hazırlanmasına iştirak eden tüm yerel paydaşların listesi yer almaktadır.

EKLER

Ek 1: Doğu Mesarya nüfusu

Ek 2: Doğu Mesarya İşgücü

Ek 3: Yerel Kalkınma Stratejisi danışma sürecine katılan yerel paydaşların listesi

Ek 1: Doğu Mesarya Bölgesi Nüfusu

Belediye	Toplam	Erkek	Kadın
Akdoğan	2.591	1.330	1.261
Paşaköy	2.382	1.254	1.128
İnönü	2.916	1.504	1.412
Vadili	2.317	1.156	1.161
Beyarmudu	4.785	2.445	2.340
Geçitkale	2.571	1.290	1.281
Serdarlı	3.296	1.639	1.657
Değirmenlik	13.594	7.623	5.971
Total	34.452	18.241	16.211

Ek 2: Doğu Measrya Bölgesi İşgücü

Belediye	İşgücü										İşgücü dışında			
	İstihdam					İşsiz					T	E	K	K
	T	E	K	T	E	K	T	E	K					
Akdoğan	858	663	195	99	22	77	1083	350	733					
Beyarmudu	1430	1075	355	228	80	148	1652	528	1124					
Değirmenlik	4857	3906	951	480	182	298	4273	1432	2841					
Geçitkale	737	520	217	148	48	100	1124	409	715					
İnönü	948	729	219	136	43	93	1059	331	728					
Paşaköy	1170	968	202	109	39	70	1153	296	857					
Serdarlı	775	546	229	94	26	68	1010	339	671					
Vadili	766	553	213	113	43	70	900	293	607					
Total	11541	8960	2581	1407	483	924	12254	3978	8276					

Toplam işsizlik (%)	10,8
Kadın işsizlik oranı	26,4
Erkek işsizlik oranı	5,4

Ek 3: Yerel Kalkınma Stratejisi danışma sürecine katılan yerel paydaşların listesi

Adı Soyadı / Name Surname	Kurumu / Institution	Görevi/Duty
Ahmet Serdar	Serdarlı	Muhtar
Ahmet Yavuz	Yavuzlar Un sanayi	Direktör
Ahmet Yeşilada	Patates Üreticileri Bir.	Başkan
Ahmet Zengin	Başpınar Süt Ürünleri	Üretim
Ali Altınoğlu	Akdoğan Tarım Dairesi	Bölge Sorumlusu
Ali Öncü	İnönü Belediyesi	Başkan
Amber Unuz	Değirmenlik Köy K.Kursu	Öğretmen
Arif Okcu	Minareliköy Koop.	Yönetici
Atalay Çoban	Sulu Tarım	
Ayşe Biren	Magosa Tarım Dairesi	Kaza Sorumlusu
Ayşe Çalışkan	Tarım Bakanlığı K.K. Birimi	Uluslararası İlişkiler
Ayşe Koral	Muhtar	
Aziz Şah	Fırıncı	İşletmeci
Bahadır Serdarlılı	Telefon Dairesi	Memur
Baykal Karakaş	Paşaköy	Üretici
Bengü Mindikoğlu	YAGA	Danışman
Betül Atasayan Gülseven	ABKM	Memur
Bozdağ Töre	Minareliköy Kooperatifi	Sekreter
Burcu Barın	ABKM	Danışman

Burhan Bardak	Geçitkale ve Yeniceköy Zeytin yağı Fabrikası	Üretim
Candan Avunduk	Avunduk Süt ürünleri Saniyi Odası	Direktör başkan Vekili
Celalettin Dedeoğlu	Sağlık Bakanlığı	Doktor
Cem Sütcüoğulları	Çiftci	İşletmeci
Cemaliye Kasap	Serdarlı Sağlık ve Kültür Derneği	Eğitim Sekreteri
Cüneyt Arkinel	Gazimağusa Kaymakamlığı	Müfettiş
Deniz Gürgöze	Tarım Bakanlığı	Basın
Deniz Solyalı	Tarım Bakanlığı	Z.Y.M
Dr.Kıvanç Buhara	Geçitkale Belediyesi	Başkan
Ebru Kaptan Sertoğlu	Ekonomi ve E.Bk. Kobigem	Koordinator
Ece Kasap	Ece sonay unlu mamülleri	Direktör
Efe Efeoğlu	Serdarlı Belediyesi	Gözlemci
Emine Aktaplı	Minareliköy Koop.	Sekreter yrd.
Emine Çoban		Sulu Tarım
Emine Kadı	Vadili Kültür Sanat ve Spor Derneği	İşletmeci
Eray Yıldız	Güvercinlik	Muhtar / Sulama Birliği
Erçin Çoban	ELER Hindi Üretim Tesisi	Üretici Direktör
Faik Burçaklı	Bıldırcın Entegre	Üretici
Gamze Kanıdınc	YAGA	Danışman
Gökay	Paşaköy	Hayvancı
Gökhan yaşar Sapsızoğlu	Vadili Kültür Sanat ve Spor Derneği	Başkan
Gürsel Selengil	Merkez Kaymakamlığı	Kaymakam
Habil Tülücü	Paşaköy Belediyesi	Başkan

Hakkı Yorgancı	K.T.Çiftçiler birliği	Çiftçi
Hasibe Kusetoğulları	Çevre Koruma Dairesi	Şube Amiri
Hasip Sertoğlu	Gençlik Dairesi	Görevlendirme
Hayrettin Bendel	Yeniceköy	Muhtar / Üretici
Hilmi Balkan	İçişleri Bakanlığı	İlçe Müfettişi
Hüseyin Çimen	Serdarlı Esnafı	Esnaf
Hüseyin Depreli	İnönü Belediyesi	Meclis Üyesi
İlker Edip	Beyarmudu Belediyesi	Başkan
İpek Aksular	Değirmenlik Belediyesi	Mimar
İsmet Çelebi	Esnaf	İşletmeci
İsmihan Yorgancı	Tarım	Havadis Bölge Muhabiri
Kubilay Efeoğlu	Serdarlı Belediyesi	Meclis Üyesi
Laden Serinsu Konuşur	Değirmenlik Belesiyesi	Sağlık Birimi
M.Ali Billuroğlu	İşletmeci	Direktör
Marion Larisse	EUPSO	Task Manager
Mazlum Kortaş	DPÖ	Yrd.Planlama Uzmanı
Mehmet Adahan	Vadili Belediyesi	Başkan
Mehmet Aksel	Hayvancı	
Mehmet Erdoğan	Turunçlu	Muhtar
Mehmet Kerimoğlu	Serdarlı Belediyesi	Başkan
Mehmet Özkoç	Beyköy Süt ürünleri	Direktör
Mehmet Yorgancı	Hayvancılık ve Tarım	
Merih Beydola	K.T Belediyeler Birliği	Uluslararası İlişkiler

Mustafa Bardak	Geçitkale ve Yeniceköy Zeytinyağı Fabrikası	Üretim
Mustafa Dilekkaya	Süt Ürünleri	Direktör
Mustafa İ. Nihat	K.T.Çiftçiler birliği	Genel Sekreter
Mustafa K. Dilekkaya	Süt Ürünü	Direktör
Nadir Erginel Kavazlar	Magosa Hayvancılık Dairesi	Kaza Sorumlusu
Nazım Kurumanastırlı		Üretici
Nejla Kaygier	Üretici / Hayvancı	Üretici
Niyazi Çoban	Milli Eğitim Bakanlığı	Öğretmen
Niyazi Nizam	Tarım Bakanlığı K.K. Birimi	Uluslararası İlişkiler
Nurhan Aremek	Şehir Planlama Dairesi	Şehir Plancısı
Osman B. Çağakan	Şehir Planlama Dairesi	Şehir Plancısı
Osman Işısal	Derğirmenlik Belediyesi	Başkan
Ödül Muhtaroğlu	DPÖ	Daire Başkanı
Özal Faikoğlu	Tarım	Seracılık
Rayıf Süleyman	Dilekkaya	Süt İmalatçısı
Sadrettin Sallı	Cihangir Kooperatifi	Sekreter / Çiftçi
Salahi Ulaş	İçişleri Bakanlığı	İlçe Müfettişi
Salih Özevrim		Çiftçi
Samiye Kasap	Tarım Bakanlığı K.K. Birimi	Ziraat Yük.Müh

Stefano	Cocchi	Regione Lombardia
Şeniz Belgen	Sütek	Kalite kontrol memuru
Tahir Yeşilada	Nice to Meat	Genel Müdür
Taşer Aybar	Belediyeler Birliği	Genel Sekreter
Tuğberk Emirzade	Natura 2000 Projesi	Site Coordinator
Tuncar Nihat	Gazimagosa Kaymakamlığı	Bucak Sorumlusu
Turgut Şahinler	T.Ü.K	Ziraat Müh.
Türkay Hocanın	Pergamos Agri Trader Ltd.	Direktör
Ümit Karagözlü	İçişleri Bakanlığı	Üretici
Ünal Arifoğlu	Çiftçi	
Vet. Hekim M. Naimoğulları	Hayvancılar Birliği	Başkan
Vijdan Karagözlü	Serdarlı Sağlık ve Kültür Derneği	Başkan
Yavuzlar Un Sanayi	Ahmet Yavuz	Direktör
Yusuf Özsoylular	Çukurova	Üretici
Zehra Efeoğlu	Serdarlı Belediyesi	Meclis Üyesi





Bu Yerel Kalkınma Stratejisinin hazırlanması,
Agriconsulting Europe SA (AESA) Belçika, Agrin Co.Ltd.
(Türkiye) ve ASP (Fransa) Konsorsiyumunun uzmanları
tarafından uygulanan Kırsal Kalkınma Destek Ekibi
tarafından desteklenmiştir.