

## 7. INDUSTRIA DE GAZE NATURALE ÎN PERIOADA INTERBELICĂ (1925 -1947)

Descoperirea gazelor naturale și conștientizarea avantajelor pe care acestea le prezintă au condus la "nașterea" unei noi industrii, industria gazelor naturale. Dacă perioada imediat ulterioară descoperirii gazelor naturale se caracterizează printr-o activitate de explorare și exploatare a unor zăcăminte folosind echipamente primitive, transportul gazelor naturale pe distanțe mici fiind considerat o industrie cu caracter local, în perioada interbelică se realizează un salt de la o industrie cu caracter local la una cu caracter regional și național.

### 1.1 Situația politico – economică a României în perioada interbelică

**Mediul economic.** Ulterior Marii Uniri din anul 1918, economia românească a trecut printr-o etapă de refacere economică. În perioada imediat următoare s-a accentuat rolul industriei în dezvoltarea economică a României, statul jucând un rol important prin elaborarea unor planuri de dezvoltare economică. Politica economică s-a bazat pe curentul "prin noi înșine" promovat de Partidul Național Liberal (PNL)<sup>1</sup>.

Așa după cum s-a mai amintit, teoreticianul incontestabil al politicii prin noi înșine a fost Vintilă Brătianu. În guvernarea liberală din 1922-1926 el a îndeplinit importanta funcție de Ministru de Finanțe, calitate în care a inspirat sau a participat direct la elaborarea tuturor legilor sau a măsurilor cu caracter economic adoptate atunci. În perioada cercetată, fruntașul liberal a fundamentat programul prin noi înșine sub forma lui integrală - aceea a naționalismului economic. Așa după cum au observat unii cercetători, concepția naționalismului economic - care a stat la baza activității economice a multora dintre statele europene în urma primului război mondial - izvoră din premisa că "fiecare națiune constituie o entitate economică autonomă, cu alte cuvinte că fiecare națiune alcătuiește un organism economic, de sine stătător, având interese specifice"<sup>2</sup>. Vintilă Brătianu a dezvoltat doctrina naționalismului economic într-o serie de studii apărute după război. El a subliniat că, în urma Unirii din 1918, se modificaseră complet condițiile dezvoltării României devenite o entitate politică a cărei libertate de acțiune nu mai putea fi împiedicată - precum anterior - prin vreo intervenție a celor trei imperii vecine: Rusia, Austro-Ungaria sau Turcia. Unirea a avut

<sup>1</sup> Chisăliță D., *Influența politicului asupra evoluției industriei gaziere*, în „Jurnalul de Petrol și Gaze”, nr. 1/Februarie 2003, pag 46-49

<sup>2</sup> Georgescu, C., *Românizarea economiei naționale*, București, pag. 3

importante consecințe pe plan economic. Dacă înainte de primul război mondial România era mai mult „o țară de tranzit a văii Dunării”<sup>3</sup>, contând doar prin producția ei de cereale și de petrol, lucrurile s-au modificat după 1918. Prin unirea Basarabiei, Bucovinei și Transilvaniei cu patria-mamă se schimbaseră datele structurii și potențele economice ale României. Ultimele două provincii istorice dispuneau de un ridicat potențial industrial, ca și de însemnate bogății naturale, care au venit toate - în modul cel mai fericit - să le completeze pe cele din Vechiul Regat. Astfel, România a devenit și o "entitate economică", dispunând - afirma Vintilă Brătianu - "de tot ceea ce trebuie unui stat modern ca să trăiască liber și să fie un factor viu"<sup>4</sup>. Iar, cu alt prilej, tot el constata că în urma războiului România ajunsese un stat "complet din punct de vedere economic"<sup>5</sup>.



Concluzia care se desprindea din aceasta situație era aceea că România trebuia să-și dezvolte o "economie națională de sine stătătoare"<sup>6</sup>. Ea putea să atingă acest rezultat în primul rând printr-o valorificare superioară a bogățiilor naturale. În acest cadru, Vintilă Brătianu a întrevăzut ca să se rezerve primul loc "forțelor vii ale națiunii", respectiv capitalului, muncii și inițiativei românești. Dezvoltarea economică a țării după primul război era de neconceput fără "participarea factorilor naționali"<sup>7</sup>. Pronunțându-se pentru conlucrarea activă a capitalului la valorificarea bogățiilor țării,

---

<sup>3</sup> Brătianu, V., *Economia națională a României Mari*, Democrația, nr. 4-5/1919, pag. 195

<sup>4</sup> Ibidem

<sup>5</sup> Ibidem

<sup>6</sup> Buzatu, G., *O altă istorie a petrolului românesc*, Editura Enciclopedică, 1998, pag 94

<sup>7</sup> Brătianu, V., *Economia națională a României Mari*, Democrația, nr. 4-5/1919, pag. 195

este neîndoios că Vintilă Brătianu se gândea - înainte de toate - la utilizarea celui mai puternic din țară, adică a celui de proveniență liberală. În același timp, trebuie menționat că atingerea țelului vizat de Vintilă Brătianu - crearea unei economii naționale independente față de capitalul străin - ar fi constituit un fapt pozitiv pentru progresul României, pentru libertatea ei economică și, implicit, politică.

Politica economică propovăduită de Vintilă Brătianu și colaboratorii săi a fost respinsă de către adversarii lor politici și nu a convenit de fel capitaliștilor străini. Ea a fost calificată ca ținând de domeniul "*naționalismului economic agresiv*"<sup>8</sup> și ca ne-conformă cu interesele și situația României după primul război mondial.

Cel mai adesea s-a afirmat că marea criză economică de supraproducție din 1929-1933 a început pe neașteptate, la bursa din New York City, la 29 octombrie 1929, când s-au vândut peste 16 milioane de acțiuni, făcând ineficace intervenția marilor grupuri (Morgan ș.a.) pentru a se stopa prăbușirea ce avusese loc în săptămâna "*furtunoasă*" imediat anterioară<sup>9</sup>. Totul se produsese după o perioadă de creștere spectaculoasă (boom) a economiei și finanțelor americane, fapt consumat după 1926 și în Europa<sup>10</sup>. În realitate, însă, semnele crizei au fost evidente înainte de octombrie 1929 în mai multe țări de pe bătrânul continent, inclusiv în România. În general, în toate statele cu o producție agricolă dezvoltată dificultățile au persistat în întregul deceniu ce a succedat războiului mondial din 1914-1918, iar, în industrie, la noi, debutul crizei, în 1926, a afectat în primul rând, după opinia autorizată a lui C. Osiceanu, chiar petrolul<sup>11</sup>. Pe plan general, apogeul crizei economice s-a atins în anul 1932<sup>12</sup>. În România, cu excepția petrolului și a gazelor naturale, în celelalte ramuri industriale indicii au scăzut.

Redresarea situației economice a țării s-a realizat treptat în anii 1934-1937, pentru ca în anul 1938 să se atingă cel mai ridicat nivel al producției capitaliste<sup>13</sup>.

Pe plan politic, perioada crizei economice a fost gestionată îndeosebi de cabinetele național-țărăniști, dar și de cele naționalist-democratice și liberale (N. Iorga, respectiv I. G. Duca), pentru ca redresarea să coincidă cu guvernarea Gh. Tătărescu, premierul aparținând mai puțin finanței liberale și mai mult grupului oligarhic în formare și deplină afirmare în industria grea, metalurgică și de armament de sub oblăduirea personală a regelui Carol II.

<sup>8</sup> Buzatu, G., *O altă istorie a petrolului românesc*, Editura Enciclopedică, 1998, pag 94

<sup>9</sup> Lewinsohn, R., *Histoire de la Crise 1929 – 1937*, Paris Payot, 1934, pag 31 - 37

<sup>10</sup> Ibidem, pag 31

<sup>11</sup> Buzatu, G., *O altă istorie a petrolului românesc*, Editura Enciclopedică, 1998, pag 254

<sup>12</sup> Lupu, M., *Istoria economiei naționale a României*, Editura Didactică și Pedagogică, 1974

<sup>13</sup> Ibidem, pag 407

Criza economică din 1929-1933 s-a repercutat negativ asupra ansamblului economiei românești, în condițiile specifice de dezvoltare a țării noastre. Dezorganizarea economică a condus la: contractarea unor mari împrumuturi externe, scăderea prețurilor materiilor prime, presiuni ale capitalului străin, scăderea consumului etc<sup>14</sup>. Criza a cuprins toate întreprinderile, conducând la închiderea acestora, falimentul băncilor, reducerea drastică a investițiilor etc. Singura ramură care a continuat să aibă creșteri de producție a fost industria petrolieră<sup>15</sup>.

Măsurile<sup>16</sup> luate pentru depășirea crizei economice au constat în tarife vamale, prime de export, diversificarea producției, precum și intervenția statului, prin comenzile sale în vederea înzestrării armatei.

Manifestările crizei economice au determinat statele mici și mijlocii să adopte măsuri de prevedere, calificate drept "*naționaliste*" de către marile puteri<sup>17</sup>, care au insistat pentru un regim al "*porților deschise*"<sup>25</sup>. În anii care au precedat nemijlocit izbucnirea celui de-al doilea război mondial, rolul factorilor economici (inclusiv petrolul și gazele naturale) în determinarea evoluției raporturilor internaționale a devenit major, mai ales că disputa dintre state s-a accentuat concomitent cu apariția și afirmarea unor „*modele*” și tendințe ce nu îndemneau spre colaborare în general (concentrarea și raționalizarea economică).

În deceniul al patrulea apare un proces de concentrare a producției, dând naștere monopolurilor. Forța economică, aria de cuprindere și dimensiunile economice ale monopolurilor au făcut să predomine monopolurile de distribuție și nu cele de producție.

Evoluția economiei românești în perioada interbelică este marcată de consecințele celui de-al doilea război mondial și de factorii de natură obiectivă și subiectivă, determinați de împrejurările interne și externe.

Economia de război a României a fost marcată printr-o serie de trăsături, generate de politica guvernelor pentru pregătirea și participarea la război cum au fost: creșterea rolului statului în economie (controlul producției, al importului și exportului, influențarea mecanismului de formare a prețului, disponibilizarea resurselor etc.).

Marile pierderi suferite de economia românească între anii 1940-1943 se amplifică la începutul anului 1944. Datorită înaintării frontului de est, cerințele

---

<sup>14</sup> Ibidem, pag 407

<sup>15</sup> Buzatu, G., *O altă istorie a petrolului românesc*, Editura Enciclopedică, 1998, pag 254

<sup>16</sup> Ivănuș, G., s.a. *Istoria petrolului în România*, Editura AGIR, București, 2004

<sup>17</sup> Buzatu, G., *O altă istorie a petrolului românesc*, Editura Enciclopedică, 1998, pag 244

nemților sporeau în baza tratatelor militare și economice anterior încheiate<sup>18</sup>. La acestea se adaugă pagubele provocate de bombardamentele aviației Națiunilor Unite.

La tabloul general al distrugerilor menționate se adaugă suma de peste 1 miliard dolari<sup>19</sup> cheltuită între anii 1941 și 1944 pentru întreținerea și înzestrarea armatei române ce activa pe frontul de est.

După evenimentele de la 23 august 1944 și până la 9 mai 1945, când are loc capitularea Germaniei, eforturile materiale ale României s-au ridicat la 1,2 miliarde dolari<sup>20</sup>. În ierarhia țărilor care au contribuit la înfrângerea Germaniei hitleriste, stabilită proporțional cu efortul uman și material făcut, România a ocupat locul al patrulea, înaintea unor țări cobeligerante ca Franța, Belgia etc. Cu toate acestea României nu i se recunoaște statutul de țară învingătoare, fiind supusă aceluiași tratament ca Germania hitleristă.

În primii ani de după al doilea război mondial, problema economică dominantă era cea a refacerii și punerii în funcțiune a activităților economice, acestea desfășurându-se relativ greoi. În baza Convenției de armistițiu între guvernul României și guvernele Națiunilor Unite din anul 1944 se prevedea ca România să plătească timp de 6 ani fostei URSS suma de 300 mil dolari<sup>21</sup> în produse, pentru pagubele pricinuite în timpul acțiunii pe frontul de Est.

**Cadrul juridic.** *Constituția României* din 28 martie 1923, determina naționalizarea subsolului prin art. 19, precizând că *zăcămintele* miniere, precum și bogățiile de orice natură ale subsolului, sunt proprietatea Statului, respectându-se numai drepturile câștigate prin obținerea unei concesiuni miniere de exploatare înainte de data promulgării Constituției. Abrogarea *Legii miniere austriece 1854* și a *Legii VI ungare 1911* se face prin promulgarea în România, la 4 iulie 1924, a *Legii minelor*. Această lege, prin art. 199 prevede că<sup>22</sup>: “*explorarea și exploatarea gazelor cari formează zăcămintele proprii nu se poate face decât direct de Stat, sau prin asociație cu capitalul particular, după normele legii pentru și administrarea pe baze comerciale a întreprinderilor și avuțiilor publice*” și art 201<sup>23</sup>: “*înființarea de conducte pentru transportul gazului la centrele de consumație, precum și exploatarea acestor conducte constituie un drept exclusiv al Statului sau al întreprinderilor înființate de Stat...*”. În temeiul acestei legi ia ființă în anul 1925 Societatea Națională de Gaz Metan

<sup>18</sup> Lupu, M., *Istoria economiei naționale a României*, Editura Didactică și Pedagogică, 1974

<sup>19</sup> Marcu, N., *Istoria economiei naționale a României*, București, 1979

<sup>20</sup> Tufescu, V., *România*, Editura Academiei, București, 1980

<sup>21</sup> Marcu, N., (sub redacția), *Istoria economiei naționale a României*, București, 1979

<sup>22</sup> Camil N., *Regimul juridic al gazului Metan din Ardeal*, Institutul de Arte Grafice „Lupta”, București, 1940.

<sup>23</sup> Ibidem

SONAMETAN. Obiectul acestei societăți era<sup>24</sup>: "*explorarea, exploatarea și utilizarea gazelor pe teritoriile rămase Statului în urma concesiunii făcută în anul 1915 sindicatului "Deutsche Bank ..."*", acordându-i-se drepturile exclusive de furnizare a gazelor naturale în localități.

După Unirea de la 1 Decembrie 1918, lucrările pentru întocmirea legii minelor s-au intensificat după promulgarea Constituției. Primele cercetări în vederea întocmirii noii legi miniere se desfășuraseră la Institutul Geologic al României. Aici, încă din vara anului 1922 inspectorul general al minelor, inginerul L Tănăsescu, a început redactarea în prima formă a unui anteproiect de lege minieră<sup>25</sup>. Către sfârșitul anului 1923 textul a fost examinat de o "*comisiune intimă*" ce lucra în cadrul Ministerului Industriei și Comerțului alcătuită din: Tancred Constantinescu, titularul departamentului, Vintilă Bratianu, A. Rădulescu, consilier la Curtea de Apel din București, deputatul Grigore Dumitrescu, L Tănăsescu și L. Mrazec.

După 5 ani venirea la putere a Guvernului condus de Țărăniști determină modificarea legii minelor din 1924. Prin mesajul regal de deschidere a lucrărilor noilor camere, prințul regent Nicolae a înștiințat parlamentarii că, în curând, urmau să se cerceteze "*modificările de adus legilor apelor, energiei, minelor și comercializării*". Prințul regent nu a întârziat să aprecieze spiritul în care trebuiau să se facă modificările anunțate, adăugând: "*În vederea asigurării colaborării capitalurilor străine pentru punerea în valoare a bogățiilor naționale, trebuie să se acorde, în toate aceste legiuiri, o egalitate de tratament capitalului străin cu cel românesc*"<sup>26</sup>.

O delegație de parlamentari în frunte cu E. Hațieganu și formată din d-nii Coltor, Eugen Bianu, Ionel Pop, Hans Otto Roth, Bela Barabas și Elmer Gyajos s-au prezentat la Virgil Madgearu în chestiunea gazului metan<sup>27</sup>. Delegația a cerut ca guvernul să rezolve cât mai repede problema



---

<sup>24</sup> \*\*\* Societatea Națională de Gaz Metan, Direcția Exploatare Cluj, *Raport de activitate*, Secția conducte, 1927.

<sup>25</sup> Buzatu, G., *O altă istorie a petrolului românesc*, Editura Enciclopedică, 1998

<sup>26</sup> \*\*\* Argus, 28 martie 1924, pag. 1

<sup>27</sup> \*\*\* *Statul preia exploatarea gazului metan*, ARGUS, an XXI, nr. 5090/31.03.1930

gazului metan, deoarece de ea depindea<sup>28</sup> dezvoltarea industriei din Ardeal. Virgil Madgearu declara în anul 1928 : „că în curând vom veni cu o lege specială prin care Statul își va lua asupra lui monopolul gazului metan”<sup>29</sup>.

Politica promovată de Virgil Madgearu 1928 -1931 conduce la aprobarea *Legii minelor* din 28 Martie 1929, care o abrogă pe cea din 1924, fără a aduce o schimbare esențială acesteia. Legea minelor modificată nu a mai reținut dispozițiile vechi privitoare la încurajarea capitalului național (art. 32-33), cele referitoare la stabilirea preponderenței elementului românesc în organele de conducere ale întreprinderilor de petrol din țară etc. Potrivit doctrinei porților deschise, legiuitorul din 1929 a stabilit cel mai deplin tratament de egalitate între capitalurile străine și cel autohton, concretizat în art. 30 ce stipula: "*Concesiunile se pot acorda societăților de orice fel, române și străine care îndeplinesc formele cerute de legile române, precum și persoanelor juridice, de orice fel*".

Promulgarea la 3 septembrie 1930 a *Legii Monopolului de gaz* cuprinde o serie de dispoziții menite să ducă la îndeplinire crearea monopolului și punerea statului în stăpânirea întreprinderilor existente de gaz metan care urmau să fie lichidate<sup>30</sup>.

Decizia nr. 51 a Înaltei Curți de Casație, pronunțată în secțiuni Unite, a declarat neconstituțională și deci nepublicabile art 6 și 24 ale legii<sup>31</sup>.

Alături de *Legea minelor* (1924 și 1929), reglementări juridice în ce privește gazele naturale sunt cuprinse și în<sup>32</sup>:

-*Legea privitoare la comercializarea și controlul întreprinderilor economice ale Statului* (1924 și 1929);

-*Legea energiei* (1924 și 1930);

-*Legea drumurilor* (1929 și 1932).

Înlocuirea *Legii minelor* din anul 1929 cu cea din 28 martie 1937 a urmărit<sup>33</sup> încurajarea prospecțiunilor și exploatărilor, desființând sistemul permisului exclusiv, dovedindu-l a fi nepractic și a împărțit țara în trei regiuni de explorare:

1. Terenuri unde se puteau constata zăcăminte din culele și accidentele tectonice de la suprafață;
2. Terenurile bănuite că ar conține zăcăminte;
3. Terenuri noi unde nu se cunoaște deloc prezența zăcămintelor.

<sup>28</sup> Ibidem

<sup>29</sup> Ibidem

<sup>30</sup> Negură, M., *Discurs rostit în ședința adunării deputaților din 25 martie 1931 la Discuțiunea legii regiei autonome a gazului metan*, București, 1931.

<sup>31</sup> Motăș, C.I., *Probleme de actualitate, Valorificarea subsolului de gaz metan din Ardeal*, Imprimeriile Independența, București, 1931

<sup>32</sup> Camil N., *Regimul juridic al gazului Metan din Ardeal*, Institutul de Arte Grafice „Lupta”, București, 1940.

<sup>33</sup> Motăș, C.I., *Pe marginea proiectului legii administrativei*, București, 1936

Căutarea unor mijloace cât mai potrivite pentru răspândirea folosinței gazului metan în păturile cât mai largi ale populației, realizată în perioada 1915-1936, a fost întreruptă de legiuitor, începând în schimb să se pună accent pe asigurarea unor venituri cât mai mari pentru organizațiile comunale<sup>34</sup>. Aceasta a condus la situația paradoxală ca soarta exploatărilor de gaz metan să fie hotărâtă printr-un text al legii administrative. *Legea administrativă* din 27 martie 1936 se ocupă de gazul metan ca obiect al exploatării<sup>35</sup>: “*Dreptul de a produce, distribui, transmite de la un loc la altul, sau de la o clădire la alta, de a livra, furniza, sau vinde electricitate, energie calorică, apă sau gaz de orice fel, aparține exclusiv comunelor*” (art 232). Pentru gazele distribuite de orice altă societate decât cele aparținătoare statului, legea acordă comunelor o cotă de 0,5 bani de mc gaz de orice fel<sup>36</sup>.

Această lege a trecut peste toate legile anterioare, care asigurau anumite drepturi create și garantate de același legiuitor și care au fost pur și simplu anihilate<sup>37</sup> prin “*libertatea decretată*” de art 232 din *Legea administrativă*.

Prin această lege, datorită lipsei capitalurilor necesare realizării distribuțiilor la nivelul Consiliilor comunale sau dacă organizațiile comunale nu credeau utilă folosirea gazelor naturale, se ajungea la restrângerea activității de exploatare, explorare și construirea conductelor de distribuție.

Din cele arătate mai sus, rămâne stabilit că dispoziția art. 232 din *Legea administrativă* a creat statului o situație care, în cel mai bun caz, face ca dreptul său de a-și exploata zăcămintele de gaz metan să atârne de bunul plac al comunelor<sup>38</sup>, fără ca Statul să poată remedia greșelile sau chiar abuzurile săvârșite de organizațiile comunale.

În anul 1937, guvernul liberal a introdus în *Legea minelor* unele dispoziții potrivit cărora “*la patru perimetre de explorare atribuite oricăror societăți anonime se va rezerva un perimetru pentru societățile românești*”, iar 50 - 60% din rezervele petrolifere ale statului urmau să fie atribuite societăților cu capital nominativ și deținut în majoritate de români, cu un Consiliu de Administrație alcătuit în întregime din români. Cercetările întreprinse în 1937 - 1938 de o comisie de specialiști au dus la concluzia că, la o producție de circa 6.000.000 de tone pe an, rezervele de țiței ale României s-ar fi epuizat în cel mult 6 ani<sup>39</sup>. Chiar dacă în realitate rezervele erau mai

---

<sup>34</sup> Camil N., *Regimul juridic al gazului Metan din Ardeal*, Institutul de Arte Grafice „Lupta”, București, 1940

<sup>35</sup> Chișăliță, D., *Considerente privind regimul juridic al gazelor naturale de-a lungul timpului în România*, în „*Jurnalul de Petrol și Gaze*”, nr. 3/Aprilie 2003, pag 36 – 42

<sup>36</sup> Moțaș, C.I., *Pe marginea proiectului legii administrativei*, București, 1936

<sup>37</sup> Ibidem

<sup>38</sup> Ibidem

<sup>39</sup> Calcan, G., *Industria petrolieră din România în perioada interbelică*, Editura Tehnică, București, 1997



mari, era cert că o parte din avuția petroliferă a țării era pe cale de epuizare. De asemenea, nu există preocuparea de a cerceta și descoperi noi zăcăminte care să le înlocuiască pe cele secătuite. Întreprinderile petrolifere, având capital străin sau românesc, cereau perimetre de exploatare doar în regiuni situate în imediata apropiere a zăcămintelor cunoscute, unde erau sigure că vor găsi petrol. Astfel, lucrările de explorare erau de fapt doar de determinare a unor zăcăminte aproape sigure, etapa pregătitoare pentru punerea lor în exploatare.

Anul 1938 aduce Decretul-Lege pentru organizarea exploatărilor comunale, care reglementa activitățile de transport, utilizare etc. a gazelor, energiei electrice, energiei calorice etc. Noutățile pe care le prezintă acest act normativ față de *Legea administrativă/1936* sunt foarte puține în legătură cu gazele naturale. Principala modificare este faptul că numai comunele urbane dețin monopolul distribuirii gazului, iar cele rurale nu au drepturi exclusive în privința gazului metan<sup>40</sup>.

Dacă din punct de vedere juridic s-a comis o mare eroare prin promulgarea *Legii administrației* în forma arătată, din punct de vedere practic, prevederile privind drepturile exclusive de distribuție și utilizare a gazelor se pot pune în evidență prin faptul că pe o perioadă de 6 ani<sup>41</sup> pe teritoriul României nu s-a mai realizat nicio distribuție de gaze.

Al Doilea Razboi Mondial a atras în vârtoarea sa aproape toate statele lumii, a ridicat armate de milioane de oameni, a mobilizat toate resursele economice ale țărilor beligerante. La 4 decembrie 1940, guvernul antonescian semna acordul prin care economia românească era pusă în întregime sub tutela Germaniei. Stăpână pe țiteiul românesc, administrația germană a urmărit exploatarea intensă a zăcămintelor, pentru a-și asigura profituri și combustibil pentru mașinile de război. S-a intensificat săparea sondelor de exploatare în dauna celor de explorare, au fost repuse în funcțiune sondele părăsite sau suspendate, s-a aplicat pe scară întinsă sistemul pradalnic al erupțiilor pe duze mărite sau chiar "*pe liber*", adică fără duze. Un alt sistem de exploatare, aplicat în special de societatea Astra Română, a fost cel al săpării de sonde deviate, prin care se intra în perimetrele interzise aparținând statului și păstrate ca rezervă. Pentru că producția era în scădere, în 1942 a fost dată o nouă lege a minelor, care susținea exploatarea zăcămintelor și promova „o politică de încurajare și compensații din partea statului pentru sacrificiile și riscurile întâmpinate de exploatare”. Deoarece producția de țitei era, totuși, în scădere, s-a mers până la a impune restrângerea consumului intern, pentru a putea mări livrările către Germania. Când armata rusă a reușit ofensiva, aviația anglo-americană a început atacurile masive asupra teritoriului

<sup>40</sup> Chisăliță D., *Considerente privind regimul juridic al gazelor naturale de-a lungul timpului în România*, în „*Jurnalul de Petrol și Gaze*”, nr. 3/Aprilie 2003, pag 36 – 42

<sup>41</sup> Camil N., *Regimul juridic al gazului Metan din Ardeal*, Institutul de Arte Grafice „Lupta”, București, 1940

României, pentru a împiedica potențialul industriei românești să ajute Germania, regiunea petrolieră fiind una dintre țintele principale.

Dacă legile din 1854 până la cele din 1937 tratau gazele naturale ca resurse minerale fără a face o deosebire între resursele minerale solide și cele gazoase sau lichide, *Legea nr. 164* din 17 iulie 1942 face această distincție<sup>42</sup>. Ea s-a dovedit necesară pentru că minereurile fluide, lichide sau gazoase, sunt dinamice, se deplasează, de unde necesitatea unor explorări pe regiuni întinse. Lucrările de explorare și exploatare nu se mai fac pe terenuri cu formă geometrică fixată în mod arbitrar, ci pe structuri geologice întregi, după un program unitar și obligatoriu, stabilit în raport cu caracteristicile fiecărui zăcământ. Permisele de explorare se acordă prin decret în urma propunerii Ministerului Economiei Naționale, numai societăților cu capacitate tehnică și financiară recunoscută. Legea stabilea și redevența cuvenită statului: 14% din producția de gaze<sup>43</sup>.

Legile adoptate în timpul războiului cu privire la accelerarea producției industriale, controlul prețurilor produselor industriale, agricole și ale celor de import, limitarea dreptului la beneficii al întreprinzătorilor sau înghețarea salariilor, aveau drept scop asigurarea surselor pentru susținerea frontului, dar și măsuri pentru evitarea degradării nivelului de trai al populației.

Intrarea României în rândul Puterilor Aliate împotriva Germaniei fasciste s-a concretizat în semnarea Convenției de armistițiu între Guvernul României și guvernele Națiunilor Unite, parafată la 12 septembrie 1944 la Moscova<sup>44</sup>. Această Convenție a constituit temelia statutului juridic al României până la încheierea păcii și a influențat fundamental evoluția economiei o lungă perioadă de timp. Convenția cuprindea clauze de ordin militar, politic, economic, financiar, administrativ. Din punct de vedere economic se prevedea plata eșalonată (6 ani), în produse (petrol, utilaje petroliere, grâu, lemn, locomotive, vase maritime etc.) a 300 milioane dolari de către România către URSS.

Prin *Tratatul de pace de la Paris* din 1947, României nu i se acordă statutul de țară cobeligerantă<sup>45</sup> și ca urmare:

-România nu avea posibilitatea să-și valorifice creanțele împotriva Germaniei și Ungariei;

---

<sup>42</sup> Chisăliță D., *Considerente privind regimul juridic al gazelor naturale de-a lungul timpului în România*, în „*Jurnalul de Petrol și Gaze*”, nr. 3/Aprilie 2003, pag 36 – 42

<sup>43</sup> Ibidem

<sup>44</sup> Constantinescu, N.N. (coordonator), *Istoria economică a României*, vol I, Editura Economică, București, 1998, pag. 371

<sup>45</sup> Baciu, N., *Yalta și crucificarea României*, Roma, Editura Europa, 1983

-nu putea să fie despăgubită pentru daunele suferite în perioada 23 august 1944 - 9 mai 1945;

-era răspunzătoare de aducerea la îndeplinire a obligațiilor asumate prin Convenția de armistițiu anterior semnată;

-hotărârea trecerea în patrimoniul URSS a activelor germane de pe teritoriul României;

-conducea la blocarea bunurilor aflate în țările aliate în scopul stingerii creanțelor acestor țări împotriva României;

-România era silită la renunțarea la orice pretenții față de Germania, cu excepția celor rezultate din contractele încheiate anterior datei de 1 martie 1939 (considerate 1 miliard DM)

-trebuia să achite creanțele către Germania (cca. 1,25 mld DM).

Tratatul desfășurat la Moscova, la 8 mai 1945 se încheie cu Acordul sovieto-român privind schimbul de mărfuri și colaborarea economică. În baza acestui acord au fost create societăți mixte sovieto-române, numite SOVROM, care au cuprins o serie de domenii importante ale economiei românești și au ajuns în scurt timp să dețină o însemnată pondere în domeniile respective. Societățile mixte erau bazate teoretic pe principiul aportului egal de capital al părților, dar partea sovietică de capital era formată, în principal, din “*averile germane*” din România<sup>46</sup>, care potrivit Conferinței de la Potsdam din 1945 și *Tratatului de pace* încheiat între România și Puterile Aliate și Asociate, reveneau URSS. Ulterior participația sovietică la societățile respective s-a majorat și cu unele materiale și utilaje proprii. Au fost astfel înființate 16 asemenea societăți.

După naționalizarea întreprinderilor industriale, bancare de asigurări, miniere și de transporturi prin *Legea nr. 119/1948*, publicată în Monitorul Oficial nr. 133 bis/11 iunie 1948, intervenția statului s-a făcut simțită în activitatea unităților economice.

**Situația politică.** Adoptarea de către guvernul liberal a legiurilor economice cuprinzând dispozițiile de mai sus nu s-a făcut fără mari dificultăți. Pe plan intern, cabinetul I.I.C. Brătianu a trebuit să înfrunte dezacordul partidelor din opoziție care erau în majoritate partizane ale politicii porților deschise. De asemenea, acestea au văzut în dispozițiile preconizate - și nu s-au înșelat - mijloacele menite să contribuie la consolidarea aproape exclusivă a pozițiilor economico-financiare liberale, fapt de care s-au temut atât de mult îndeosebi datorită consecințelor ce s-ar fi repercutat pe plan politic. În discuțiile purtate la Cameră în jurul legii comercializării, Virgil Madgearu, reprezentant al Partidului Țărănesc, nu și-a ascuns temerea că liberalii tindeau să

<sup>46</sup> Bozga, V., s.a. *Istoria economiei naționale*, București, Academia de Studii Economice, 1996

instaureze în țară o veritabilă "*dictatură economică care trebuia să le conceadă, ca un corolar, și pe cea politică*"<sup>47</sup>. Dar, în același timp, nu poate fi tăgăduit faptul ca legiuitorul liberal nu s-ar fi inspirat și din politica economică urmată de alte state în perioada postbelică. În urma primului război mondial mai multe țări au recurs la aplicarea unui regim economic favorabil - chiar exclusivist - elementelor naționale.

Partidul Național Român din Transilvania a ajuns să ocupe un loc important în sistemul partidelor politice din România după Unirea din 1918. El reprezenta îndeaproape interesele burgheziei ardelenene, care în domeniul economico-financiar dispunea de poziții însemnate, incomparabil mai slabe însă decât cele ocupate de liberali. Fieful grupării ardelenene îl constituiau industriile minieră și metalurgică și băncile din Transilvania. După 1918, Partidul Național Român s-a străduit să-și consolideze pozițiile economico-financiare în Transilvania, întâmpinând în această direcție o puternică ofensivă din partea liberalilor. În acest fel, la contradicțiile politice care separau pe liderii ardeleni de liberali s-au adăugat și cele economice. În problema capitalurilor străine, iar burghezia ardeleană a optat pentru promovarea politicii porților deschise. Ea a considerat că nu puteau fi "*excluse*" capitalurile străine de la "*cimentarea industriei României*" și a fost în permanență de acord cu "*intrarea netulburată a capitalului străin în țara noastră pentru întemeierea de industrii, care aduce țării viața nouă și sânge nou*"<sup>48</sup>. Liderul Partidul Național- Țărănesc, Iuliu Maniu a lansat în anul 1928 lozinca potrivit căreia capitalul străin însemna pentru economia indigenă "*ploaia mănoasă*" ce făcea să rodească câmpia<sup>49</sup>.

În lupta dusă contra programului liberal „prin noi înșine”, Partidul Țărănesc a beneficiat mult de aportul lui Virgil Madgearu, care în perioada studiată s-a detașat ca teoretician al politicii porților deschise, iar după 1928 - unul dintre principalii autori ai transunerii ei în practică. Virgil Madgearu respingea în bloc doctrina economică liberală, menită - după părerea lui - „să înlesnească instaurarea dictaturii economice”<sup>50</sup>, cu corolarul ei - dominația politică pentru P.NL în România. El a propus, în schimb, propriul program de "*democrație economică*" în care un loc principal îl ocupa cooperarea capitalurilor străine la valorificarea bogățiilor naturale românești. Virgil Madgearu nu admitea<sup>51</sup> nicio discriminare față de capitalurile străine, ele urmând să se bucure în țară de aceleași condiții ca și capitalul autohton.

---

<sup>47</sup> Constantiniu, M., s.a. *Istoria României*, Editura Didactică și Pedagogică, București, 1970

<sup>48</sup> Ibidem, pag. 99

<sup>49</sup> Ibidem, pag. 99

<sup>50</sup> Madgearu, V., *Bazele noiei politici economice*, București, 1929

<sup>51</sup> Marcu, N., (sub redactia), *Istoria economiei nationale a României*, București, 1979

După demisia guvernului condus de I.C. Brătianu, noul cabinet a fost format la 10 noiembrie 1928<sup>52</sup> de către Iuliu Maniu, care l-a adus în fruntea Ministerului Industriei și Comerțului pe Virgil Madgearu. Acesta a întreprins o serie de acțiuni care aveau drept scop atragerea de capital străin. Pentru realizarea acesteia s-a procedat la modificarea *Legii Minelor/1924* prin promulgarea unei noi *Legi a Minelor/1929*.

La preluarea Ministerului Industriei și Comerțului de către Virgil Madgearu, acesta a declanșat o campanie puternică împotriva societății SONAMETAN<sup>53</sup>.

Politicul a avut o influență negativă<sup>54</sup> atât asupra societăților distribuitoare de gaz cât și asupra societăților integrate vertical SONAMETAN și U.E.G., astfel:

a) Falimentarea unor societăți de distribuție

Falimentarea celor două societăți de distribuție a gazelor naturale SAGAMET Diciosânmartin și SAT Turda a fost influențată de deciziile politico-economice din acea perioadă<sup>55</sup>. Astfel, celor două societăți amintite nu li s-a permis ani de zile să fixeze chirii pentru contoarele ce erau obligate să le instaleze consumatorilor. Totodată, coeficienții de calcul ai gazelor livrate paușal în Turda și Diciosânmartin, stabiliți de Ministerul Industriei și Comerțului erau de două ori mai mici decât cei care se aplicau la consumatorii de gaze din orașul Mediaș<sup>56</sup> (spre deosebire de societățile de distribuție din alte orașe care erau societăți private, în orașul Mediaș societatea distribuitoare de gaze era una comunală). Pe de altă parte prețul gazelor naturale, fixat de același Minister, era mai mare în Mediaș decât în celelalte orașe, în condițiile unor costuri similare de exploatare și transport al gazelor la poarta orașului.

*Tabelul 4.1. Prețul gazului metan în anul 1929, în orașele alimentate cu gaze naturale*<sup>57</sup>

	Turda	Diciosânmartin	Mediaș
Gaz pentru industrie (lei/mc)	0,63	0,63	0,69
Gaz pentru industria mică (lei/mc)	0,69	0,65	0,72
Gaz pentru uzul casnic (lei/mc)	0,79	0,79	0,84

<sup>52</sup> Constantiniu, M.,s.a. *Istoria României*, Editura Didactică și Pedagogică, București, 1970

<sup>53</sup> Motăș, C.I., *Probleme de actualitate, Valorificarea subsolului de gaz metan din Ardeal*, Imprimeriile Independența, București, 1931

<sup>54</sup> Ibidem

<sup>55</sup> Ibidem

<sup>56</sup> Motaș, C.I., *Pe marginea proiectului legii administrativei*, București, 1936

<sup>57</sup> Ibidem

Deși societatea UEG era pe de o parte creditoarea și pe de altă parte principalul acționar al SAGAMET, în loc să compenseze datoriile sau în cazul cel mai rău, să ceară lichidarea societății SAGAMET, aceasta a declarat intrarea ei în stare de faliment (1929).

C.I. Motaș expunea în lucrarea sa „*Pe marginea proiectului legii administrative*” „*Pare paradoxal ca proprietarul unei societăți să găsească o astfel de soluție care conducea la cheltuieli mari, care au fost recuperate din disponibilitățile SAGAMET-ului, adică disponibilitățile proprietarului. Trebuie să precizăm că în perioada aceea societatea UEG se afla în continuare sub sechestrul judiciar, existând un Administrator desemnat de Guvernul României. Interesele personale și de partid fiind singul care poate explica o astfel de hotărâre*”

b) Prejudiciile aduse României și industriei de gaz prin neridicarea sechestrului judiciar de reprezentanții Guvernului din perioada 1928-1931.

Refuzul tribunalului mixt româno-ungar de la Paris de a accepta naționalizarea societății UEG a determinat<sup>58</sup> Guvernul României să achiziționeze această societate prin intermediul societății SONAMETAN.

În octombrie 1928 SONAMETAN ajunge să aibă 85% din totalul acțiunilor societății UEG. Aceasta devenea prin urmare o societate cu capital și control românesc, deși firma mai era încă ungurească.

La începutul lui noiembrie 1928, adică la venirea partidului național-țărănist la guvern, programul lui Vintilă Brătianu era de fapt realizat aproape în totalitate<sup>59</sup>. Nu rămâneau de făcut decât ultimele formalități pentru „*românizarea societății UEG și fuzionarea ei cu SONAMETAN*”<sup>60</sup>.

În mod normal sechestrul asupra societății trebuia ridicat, capitalul UEG fiind capital românesc în majoritate, având posibilitatea să conducă întreprinderea fără amestecul străinilor și fără nici o primejdie pentru Stat.

Cu toate acestea sechestrul statului asupra UEG a fost menținut, fără a da posibilitatea capitalului românesc (85%), reprezentat de societatea SONAMETAN să poată lua decizii.

---

<sup>58</sup> Motaș, C.I., *Vintilă Brătianu și industria gazului metan*, în „*Viața și opera lui Vintilă Brătianu*”, București, 1936

<sup>59</sup> Constantiniu, M., s.a. *Istoria României*, Editura Didactică și Pedagogică, București, 1970

<sup>60</sup> Motaș, C.I., *Vintilă Brătianu și industria gazului metan*, în „*Viața și opera lui Vintilă Brătianu*”, București, 1936

După venirea la putere a Guvernului țărănist, în fruntea societății au fost promovați o serie de “*oameni din partid*”<sup>61</sup>, precum: Emil Hațieganu<sup>62</sup>, Vasile Lazăr etc., la conducerea societății UEG. Ridicarea sechestrului asupra UEG, ar fi condus la pierderea unor poziții și avantaje pe care le aveau în prezent, astfel însă nu doreau deloc acest lucru.

Sechestrarea în continuare a averii UEG călca în picioare nu numai bunul simț, privând o societate, în mare parte cu capital românesc, de o dezvoltare majoră, dar „...*a expus statul la aprecieri defavorabile din partea străinătății, pentru nesocotirea unei hotărâri definitive (Hotărârea Tribunalului mixt româno-ungar de la Paris)*”. Procesul putea fi închis, dacă Statul înceta să mai sechestreze averea UEG. Statul putea să ia această măsură, aceasta și datorită avizului dat de Oficiul de lichidare, organ competent al Ministerului de Finanțe, de încetare a sechestrării averii societății UEG, care avea caracter obligatoriu conform Legii din 12 iunie 1923<sup>63</sup>.

Încheierea Acordului din 10 noiembrie 1928 dintre Germania și România, prin care România renunța la lichidarea tuturor averilor germane determina ridicarea sechestrului asupra societății UEG<sup>64</sup>. Pe de altă parte în acel moment SONAMETAN a achiziționat 85% din acțiunile UEG fiind acționar majoritar. Astfel, deși nu mai exista nici un motiv de menținere a sechestrului asupra UEG, „... *guvernanții români din aceea vreme nu doreau aceasta*”<sup>65</sup>.

Reluarea procesului în anul 1929 aduce o nouă sentință definitivă a acestui Tribunal de ridicare a sechestrului, cu aplicare în 2 luni<sup>66</sup>. Nerespectarea nici a celui de-al doilea termen de ridicare a sechestrului de Guvernul României, conducea la:

-plasarea României într-o poziție periculoasă în relațiile cu Ungaria, prin nerespectarea sentințelor Tribunalului care funcționa pe baza Tratatului de Pace de la Trianon;

<sup>61</sup> Motaș, C.I., *Istoricul, programul și realizările societăților de gaz metan*, București, Editura Cartea Românească, 1934

<sup>62</sup> Emil Hatieganu (1878-1959) Membru al Consiliului Dirigent al Transilvaniei, fruntas al Partidului National Roman si apoi al PN}, ministru al Muncii, Sanatatii si Ocrotirilor Sociale, apoi ministru de stat, reprezentand Transilvania, in guvernele national-taraniste. Din ianuarie pana in noiembrie 1946 ministru fara portofoliu, reprezentand PN}, in guvernul Petru Groza.

Arestat pentru "activitate PNT" la 6 noiembrie 1948, a fost condamnat la 3 ani inchisoare pentru "sabotaj", fiind internat, dupa expirarea pedepsei, la Sighet pe timp de 36 luni, conform Deciziei MAI nr. 638/1951; pedeapsa majorata cu 60 luni, conform Deciziei MAI nr. 671/1953. Eliberat la 15 iunie 1955.

<sup>63</sup> M.O. nr.55/13.06.1923

<sup>64</sup> Chisăliță D., *Considerente privind regimul juridic al gazelor naturale de-a lungul timpului în România*, în „*Jurnalul de Petrol și Gaze*”, nr. 3/Aprilie 2003, pag 36 – 42

<sup>65</sup> \*\*\* *Hotărârea Tribunalului arbitrar mixt româno-maghiar* Arhiva Gazului Metan, Dosar 181

<sup>66</sup> Motaș, C.I., *Probleme de actualitate, Valorificarea subsolului de gaz metan din Ardeal*, Imprimeriile Independența, București, 1931

-încălcarea Acordului de la Paris privind angajamentul între Ungaria și puterile creditoare, din 28 aprilie 1930, privind dreptul de a reține și lichida bunuri aparținând fostului Regat al Ungariei.

Pe data de 6 iulie 1929 Tribunalul arbitrar mixt româno-maghiar de la Paris emitea următoarea sentință<sup>67</sup>:

*„Tribunalul arbitrar mixt româno-maghiar*

*Tribunalul Arbitrar Mixt Româno-Ungar compus în mod regulat de d-l Ceder Krauz președinte și d-l Székacs și d-l Munteanu, arbitrii asistat de d-l Zorb, secretar, ținând ședința în complet în Paris, 56, Str. Varemme:*

.....  
*Respinge incidentele de incompetență și neadmisibilitate morală hotărând în fond:*

*Condamnând statul român și să restituiască societății reclamate, într-un interval de 2 luni calculat de la notificarea prezentei sentințe, integralitatea patrimoniului său, situat pe teritoriul transferat de la Ungaria la România sau care se găsea acolo în momentul luării din partea statului român, și aceste blocate de ani orice măsură de sechestrare/confiscare sau de lichidare precum și orice altă măsură de dispoziție sau de administrație forțată și în starea în care el se găsea înainte de aplicarea măsurilor respective.*

*Rezervând societății reclamate toate drepturile pe cari ea le-ar putea valorifica pentru reparația pierderilor ce le va fi suferit în urma măsurilor luate de Statul român; acordă în acest scop un interval de 6 luni, calculat din ziua când ea va fi pusă în posesiunea bunurilor, drepturilor și intereselor sale și aceasta, pentru a-i putea permite să constate toate pierderile suferite și pentru a putea sesiza Tribunalul cu orice acțiuni a căror titulatură ar fi eventual din această cauză”.*

Administratorii de sechestrul prezenți la conducerea UEG în intervalul 1928-1931 numiți de reprezentanții Guvernului țărănist, la putere în această perioadă, au refuzat<sup>68</sup> să achite SONAMETAN-ului dividendele anuale convenite, cu toate că aceasta trebuia să plătească milioane de lei pentru acțiunile UEG achiziționate.

Toate aceste acțiuni nu pot fi explicate decât prin punerea intereselor de grup mai presus de interesele țării, cu repercusiuni asupra dezvoltării industriei de gaz din România<sup>69</sup>.

---

<sup>67</sup> \*\*\* Hotărârea Tribunalului arbitrar mixt româno-maghiar Arhiva Gazului Metan, Dosar 181

<sup>68</sup> Ibidem

<sup>69</sup> Ibidem



c) Promovarea Legii naționalizării industriei de gaz românești

Văzând că măsurile administrative nu au putu distruge industria gazieră, profesionalismul celor care se aflau în fruntea SONAMETAN reușind să contracareze aceste acțiuni<sup>70</sup>, s-a recurs de către Guvernul țărănist, la Parlament pentru înfăptuirea distrugerii. Astfel, în aprilie 1930, Virgil Madgearu a inițiat în Parlament *Legea pentru Monopolizarea gazului metan*, sub pretextul de monopolizare. Legea confiscă averea societății SONAMETAN și în plus o obliga pe aceasta să intre în lichidare<sup>71</sup>.

Cauzele care au dus la întocmirea și înaintarea acestei legi, după cum arăta C.I. Motăș în lucrarea „*Pe marginea proiectului legii administrativei*” „... trebuie căutate și în disputa politică fățișă dintre partidele României interbelice”. Se încerca astfel să se lovească în capitalul liberal<sup>72</sup>, care era deținătorul a cca. 40% din acțiunile SONAMETAN la acea vreme. În rândurile acționarilor mai însemnați menționăm: V. Alimănișteanu (2000 acțiuni), C. Angelescu (1000 acțiuni), C.D. Bușilă (500 acțiuni), Patrice Demetriade (880 acțiuni), I. Lepadatu (1500 de acțiuni), C.I. Motaș (6000 acțiuni) etc.

Folosindu-se de un “lanț neconținut de ilegalități, făcute cu bună știință și cinism, în scopul să dărâme tot ceea ce făcuse V. Brătianu”, după cum afirma C.I. Motaș<sup>73</sup>, primul Administrator de Sechestru al societății UEG, V. Magearu a încercat să dărâme o societate profitabilă de interes major pentru România.

Avantajele conferite unor industrii consumatoare de gaz, care în repetate rânduri au solicitat reduceri ale prețului gazelor naturale, alături de obsesia că lipsa capitalului românesc și credința că averiile Statului nu pot fi puse în valoare decât concesionându-le capitalului străin, sunt posibile răspunsuri ale dorinței de naționalizare a societății SONAMETAN care deținea 60% capital de stat și 40% capital privat românesc. Aceasta cu atât mai mult cu cât între anii 1919-1925 în România SONAMETAN, sub denumirea de Direcția Generală a Gazelor, a funcționat ca Regie Autonomă, care și-a dovedit nerentabilitatea, fapt pentru care a fost transformată în societate pe acțiuni în anul 1925, obținând profit an de an.

Dacă societatea ar fi fost în culpă sau ar fi funcționat în pierdere, Statul putea obține prin Justiție desfacerea contractului încheiat cu acționarii particulari. El ar fi putu recăpăta zăcămintele de gaz, fără să mai fie obligat să plătească societății SONAMETAN despăgubiri.

<sup>70</sup> Motaș, C.I., *Pe marginea proiectului legii administrativei*, București, 1936

<sup>71</sup> Ibidem

<sup>72</sup> Ibidem

<sup>73</sup> Motăș, C.I., *Probleme de actualitate, Valorificarea subsolului de gaz metan din Ardeal*, Imprimeriile Independența, București, 1931

Madgearu a recurs totuși la votarea unei legi, tocmai pentru că știa că societatea nu e vinovată și nu i se putea retrage concesiunea. Deși s-a înscenat<sup>74</sup> o întreaga campanie de calomnie contra societății SONAMETAN pentru motivarea loviturii plănuită, aceasta nu putea să reușească decât în fața unui Parlament lipsit complet de simțul răspunderii, așa cum s-a dovedit a fi Parlamentul din acea vreme.

SONAMETAN prin conducătorii din acea perioadă au inițiat numeroase întâlniri cu parlamentarii<sup>75</sup>, prezentând realitățile fără a fi ascultați de cineva. Astfel, în urma dezbaterilor din Camera, *Legea Monopolului de gaz metan* a fost adoptată de acesta și publicată în M.O. nr.55/07.08.1930 și ulterior de Senat, și publicată în M.O. nr. 60/29.08.1930 – Partea III, fiind promulgată la data de 03.09.1930.

Ca legea lui Madgearu să-și poată atinge scopul, SONAMETAN a fost pusă în imposibilitate de-a se apăra. De aceea legea prevedea ca după 40 de zile de la promulgare, statul să poată intra în posesia averii, pe cale administrativă, iar societatea era obligată să se lichideze.

„Cu alte cuvinte: din momentul deposedării, SONAMETAN nu se mai putea apăra, decât prin lichidatori, care au după cum se știe sarcina să lichideze averea, nu să se opună lichidării ei” afirma C.I. Motaș în anul 1930.

O întâmplare fericită a făcut ca promulgarea legii să fie amânată în tot cursul verii. Ea apărut în M.O. numai la 3 septembrie 1930, cu 12 zile înainte de terminarea vacanței judecătorești de vară. Datorită acestei împrejurări, legea promulgată la 3 septembrie 1930 a putut fi adusă în fața Secțiilor Unite ale Înaltei Curți de Casație în ziua de 2 octombrie și anulată în ziua de 10 octombrie, cu 3 zile înaintea de expirarea celor 40 de zile, prevăzute de Lege pentru lichidarea societății.

Decizia nr. 51 a Înaltei Curți de Casație, pronunțată în secțiuni Unite, a declarat neconstituțională și deci nepublicabile art 6 și 24 ale legii. Înalta Curte de Casație a analizat *Legea Monopolului de gaz metan* și a fost de acord cu poziția reprezentanților SONAMETAN: „prin operația cuprinsă în legea de la 3 septembrie 1930 s-a desființat și contractul de societate, ceea ce era de atributul puterii judecătorești”<sup>76</sup>

Deputatul liberal M. Negură în discursul rostit în ședința adunării deputaților din 25 martie 1931 cu ocazia discuției legii regiei autonome a gazului metan afirma<sup>77</sup>: „Guvernul a căutat să desfacă o Convenție încheiată de stat cu capital particular,

---

<sup>74</sup> Ibidem

<sup>75</sup> Simionescu I., *Sonametan*, în „*Revista Natura*”, 11-12, noiembrie-decembrie, București, 1941, pag. 1-8

<sup>76</sup> Negură, M., *Discurs rostit în ședința adunării deputaților din 25 martie 1931 la Discuțiunea legii regiei autonome a gazului metan*, București, 1931.

<sup>77</sup> \*\*\* *Analizarea datelor din Expunerea de Motive a proiectului de lege pentru monopolizarea gazului metan*, Societatea Națională de Gaz Metan Sonametan, Cartea Românească, București, 1931

*apelând la Parlament, în loc să se adreseze, așa cum era corect, Justiției. Acest aspect prezintă tabloul politicii românești caracterizat de abuzuri și lipsă de răspundere”.*

Schimbarea guvernului în anul 1931, noul guvern fiind condus de N. Iorga, avea să pună capăt încercărilor de naționalizare<sup>78</sup> a SONAMETAN, distrugerea UEG și crea cadrul constituirii Societății Anonime de Gaz (SAG) București.

În anul 1930 instaurarea guvernării personale a regelui Carol al II-lea, și publicarea unei noi Constituții nu a condus la schimbări importante care să afecteze industria gazieră.

În România anilor 1940, încurajată de succesul repetat al trupelor naziste și criza de autoritate cu care se confrunta statul, dreapta politică, și în special Garda de Fier, manifestă o intensă activitate.

În anul 1940 după preluarea puterii de către Antonescu, acesta a dizolvat Constituția și Corpurile legiuitoare și a fost înzestrat cu puteri depline. Sub regimul generalului Ion Antonescu, mareșal din august 1941, guvernul format mai întâi în colaborare<sup>79</sup> cu Garda de Fier (septembrie 1940 - ianuarie 1941), apoi cel preponderent militar au asigurat integrarea *sui generis* a României în sistemul statelor Axei Berlin-Roma-Tokyo. Timp de aproape patru ani, până la 23 august 1944, România s-a menținut la statutul de țară satelită, iar nu ocupată a Puterilor Axei fasciste, alături de care în 1941-1944 a participat la ostilități, pentru eliberarea Basarabiei, nordului Bucovinei, ținutului Herța și a ostroavelor din zona Gurilor Dunării și, deopotrivă, pentru distrugerea pericolului comunismului. Pe Frontul de Est, războiul României, declanșat simultan cu Germania și aliații acesteia la 22 iunie 1941, a fost purtat paralel, ostilitățile fiind angajate așadar împotriva URSS inițial, pentru ca apoi starea de beligerantă să se extindă și la restul Națiunilor. Guvernarea mareșalului s-a desfășurat până la 23 august 1944, când a fost înlăturat și arestat în urma loviturii de stat.

În 1946, la Conferința de pace de la Paris, monopolurile petrolifere americane și engleze au cerut ca România să le compenseze în întregime pierderile pe care le-au avut pe teritoriul său și o mulțime de alte facilități<sup>80</sup>. Nereușind în această tentativă, trusturile internaționale au încercat să împiedice refacerea economiei românești, cu ajutorul mijloacelor pe care le aveau la dispoziție prin întreprinderile lor din țară, precum întârzierea reparațiilor și folosirea nerațională a utilajului existent, refuzul livrării de utilaj petrolifer, în speranța că țara noastră nu va putea suplini lipsa de grănice de foraj, sape, prăjini, trolii, autocamioane etc. Societățile Astra Română,

<sup>78</sup> Ibidem

<sup>79</sup> Antonescu, I., *Români. Originea, trecutul, sacrificiile și drepturile lor*, Editura Moldova, Iași, 1991

<sup>80</sup> Buzatu, G., *O altă istorie a petrolului românesc*, Editura Enciclopedică, 1998

Româno-Americană, Sospiro au redus drastic producția de țiței și lucrările de săpare a sondelor. Prin acordul din anul 1945, Rusia s-a implicat puternic în industria petroliferă românească.

Abolirea monarhiei în anul 1947 a determinat proclamarea Republicii Populare Române, prin adoptarea în aprilie 1948 a Constituției.

În anul 1948 au loc două evenimente de importanță majoră în acel timp, dar cu deosebire pe termen lung. Astfel, în februarie 1948, prin fuzionarea<sup>81</sup> Partidului Comunist Român cu Partidul Social-Democrat, se constituie partidul unic, sub denumirea de Partidul Muncitoresc Român, denumire menținută până în 1965 când se revine la denumirea de Partidul Comunist Român, partid cu rol conducător al vieții politice, economice, sociale și culturale a țării.

**Conjunctura internațională.** Conjunctura internațională în perioada imediat următoare semnării tratatelor de la Versailles și Paris a fost marcată de tendința revizuirii tratatelor semnate cu țările învinse.

Neluarea de atitudine de către Marile Puteri din Europa, în legătură cu venirea la putere a lui Hitler (deși acesta își expusese doctrina în „Mein Kampf” încă din 1926) și dezbinarea care exista între statele Europei a favorizat preluarea puterii de către naziști în Centrul Europei. Menținerea politicii conciliatorismului a Angliei și Franței față de Germania cu prețul sacrificării independenței acelor state pe care se obligaseră să le susțină în cadrul sistemului politic Versailles va arunca omenirea în cel de-al doilea război mondial.

După micile lovituri aplicate, în anii 1935 și 1936, sistemului tratatelor de pace de la Paris-Versailles, în 1938 Hitler a desființat Austria independentă, înfăptuind Anschlussul, iar - cu acordul Marii Britanii, Franței și Italiei, exprimat la München - a ocupat regiunea Sudetă, aflată în componența Cehoslovaciei, pentru ca în primăvara anului 1939 trupele germane (Wehrmachtul) să invadeze întreaga Cehoslovacie și portul Memel, iar cele italiene - Albania. Venise rândul Poloniei, deși inițial Hitler nu a pretins, pentru a-și disimula intențiile, decât Danzigul și Coridorul ce separă Prusia Orientală de restul Germaniei. Documentele secrete, valorificate intens după terminarea conflagrației secolului au atestat, însă, că Führerul țintea mult mai departe (spre Polonia și spre întregul continent sud-est european), iar în această privință pretențiile sale s-au întâlnit cu acelea ale URSS, motiv pentru care, la 23 august 1939,

---

<sup>81</sup> Buzatu, G., Mircea C., *Agresiunea comunismului în România. Documente din arhivele secrete, 1944- 1989*, I – II, București, Editura Paideia, 1998

Berlinul și Moscova au semnat binecunoscutul pact de neagresiune, însoțit de un protocol secret ce le delimita "*sferele de interes*" în Europa est-centrală.

Încheierea Tratatului Ribbentrop – Molotov (tratatul germano – sovietic) la 23 august 1939, la Moscova a instituit supremația celor două puteri asupra Europei sud-estice care avea să conducă la pierderea Basarabiei la data de 28 iunie 1940 și a Ardealului de Nord.

“Monitorul oficial”, din 8 august 1922

**Protocolul adițional secret la Pactul de neagresiune semnat de Molotov și Ribbentrop la 23 august 1939**

Cu ocazia semnării Tratatului de neagresiune dintre Reichul german și Uniunea Republicilor Sovietice Socialiste, plenipotențiarii semnatori din partea celor două părți au discutat în cadrul unor convorbiri strict confidențiale problema delimitării sferelor lor respective de interes în Europa răsăriteană. Aceste convorbiri au dus la următorul rezultat: [...]

3. În privința Europei sud-estice, partea sovietică subliniază interesul pe care-l manifestă pentru Basarabia. Partea germană își declară totalul dezinteres politic față de aceste teritorii.

4. Acest protocol va fi considerat de ambele părți ca strict secret.

<p><b>Pentru Guvernul Germaniei,</b></p> <p><b>al Guvernului</b></p> <p><b>J. RIBBENTROP</b></p>	<p><b>Reprezentantul plenipotențiar</b></p> <p><b>U.R.S.S.,</b></p> <p><b>V.MOLOTOV</b></p>
--	---



România însăși era direct vizată<sup>82</sup>, dar pentru Hitler protocolul secret a însemnat pentru moment garanția evitării unui război pe două fronturi (cu URSS, în est, cu anglo-francezii, în vest), astfel că, după numai opt zile, el a atacat Polonia, fiind urmat de URSS la 17 septembrie 1939. În contextul în care și-au exprimat neîntârziat hotărârea de a veni în ajutorul Varșoviei, Marea Britanie și Franța, la 3 septembrie 1939, s-au pus în stare de război împotriva Germaniei agresoare<sup>83</sup>. În acest fel, pactul de neagre-

<sup>82</sup> Constantiniu, M., s.a. *Istoria României*, Editura Didactică și Pedagogică, București, 1970

<sup>83</sup> Kitchen, M., *Europe Between the Wars*, London, Longman, 2000

siune germano-sovietic a reprezentat cauza imediată a celui de-al doilea conflict mondial, în fapt Hitler optase pentru confruntare cu mai mult timp în urmă.



Urmare a înțelegerilor dintre Ribbentrop și G. Ciano, miniștrii de externe ai Germaniei și respectiv ai Italiei desfășurată la Viena în 26 august 1940 s-a hotărâ soarta României: „*fie se încheie un arbitraj privind Transilvania, fie va fi sfârșitul României*”, după cum declara ministrul de externe al României M. Manoilescu. Astfel, în data de 30 august 1940 se semna „*Dictatul de la Viena*”, care avea repercusiuni teritoriale semnificative asupra Ardealului, respectiv asupra Bazinului Transilvaniei. În urma acestor decizii orașul Tg, Mureș, în care SONAMETAN-ul avea o distribuție de gaze naturale este preluat de statul ungar.

Modificările teritoriale rezultate în urma aplicării „*Dictatului de la Viena*” au condus la reduceri ale activității în teritoriile ocupate fără ca acestea să fie suprimate definitiv.



Intrarea României în Război în anul 1941 a condus la un puternic asalt al aviației Aliate asupra României în mod excepțional fiind vizate câmpurile petroliere de pe Valea Prahovei, producându-se distrugerea sondelor, incendiindu-se și distrugându-le instalațiile.

Evenimentele de la 23 august 1944 reprezintă un moment de cotitură în istoria națională și chiar europeană. Acest moment alături de cel din 12 septembrie 1944, semnarea Convenției de Armistițiu între România și Națiunile Unite la Moscova va determina soarta României pentru următorii 45 de ani.

În decurs de numai câteva luni, resursele românești de petrol și gaze au trecut de sub dominația germană sub cea sovietică. Aceasta în cadrul acordurilor secrete încheiate între Marii Aliați în vara anului 1944 și, apoi, în octombrie 1944, la Moscova, cu privire la cedarea tuturor țărilor din Europa est-centrală în "*sfera de interes*" a lui I. V. Stalin<sup>84</sup>. Între timp, convenția de armistițiu din 12 septembrie 1944, impusă României cu importante prevederi având atingere cu domeniul industriei de petrol și gaze, prevestea regimul de colonie sovietică rezervat țării noastre pentru anii următori, cu concursul și înțelegerea reprezentanților Puterilor Occidentale.



În februarie 1945, la Conferința de la Yalta a celor trei mari lideri ai Națiunilor Unite (I. V. Stalin, F. D. Roosevelt și Winston S. Churchill) problema dominației sovietice în Europa est-centrală a fost tratată ca o realitate evidentă. Pe linia concesiilor admise anterior<sup>85</sup>, la Moscova, în octombrie 1944, în privința situației bunurilor anglosaxone în domeniul petrolului în cazul trecerii României sub dominația URSS, la Yalta delegații britanici au avut inițiativa dezbaterii problemei instalațiilor petroliere din zona Ploiești. Problema în ansamblu avea să fie reglementată la următoarea întâlnire a celor Trei Mari (I. V. Stalin, Harry Truman, Winston S. Churchill/Clement Attlee) de la Potsdam din iulie-august 1945, deci după terminarea războiului în Europa. Acordul convenit, în urma unor propuneri britanice și americane, a avut la bază poziția sovietică referitoare la trecerea în posesia URSS a

<sup>84</sup> Constantiniu, F., *O istorie sinceră a poporului român*, București, Editura Univers Enciclopedic, 1997

<sup>85</sup> Georgescu, T., *România între Yalta și Malta*, București, Editura Șansa, 1993

echipamentului petrolier al aliaților din România în contul *reparațiilor de război*. În ședința plenară din 1 august 1945 Stalin și Truman s-au înțeles negustorește și într-un spirit mai larg astfel ca toate investițiile străine din Europa de Est recunoscută sub tutela Moscovei se transferau URSS-ului, în vreme ce acelea de la vest de "*zona sovietică*" li se cuveneau Occidentalilor. Stalin a făcut trimitere specială la faptul că "*investițiile germane în România și Ungaria aveau să cadă în mâinile rușilor*". Textul a fost reținut ca atare în raportul asupra reuniunii de la Potsdam din ziua respectivă, înțelegerea avea să provoace numeroase complicații, cu prilejul aplicării Tratatului de Pace de la Paris din 1947 ori în condițiile reglementării obligațiilor României față de Occident la confluența anilor '50-'60.



Conferința de la Ialta, din 1945



Rapoartele statistice care prezintă pentru prima dată producția de gaz din toate țările lumii sunt cele din 1938 unde România se clasează pe locul trei din punct de vedere al producției de gaz.

**Tabelul 7.1. Producția de gaz în anul 1938**

Țara	Mil mc	%
Argentina	491	4,11
Italia	17	0,14
Iugoslavia	3	0,02
Japonia	51	0,42
Mexic	1.165	9,76
Polonia	584	4,89
România	2.036	17,06
SUA	4.359	36,52
Ungaria	8	0,06
URSS	3.219	26,90
Total	11.933	100,00

## ***1.2 Societățile de exploatare și valorificare a gazelor naturale în perioada interbelică***

În anul 1925 în Transilvania se înființează prima societate integrată pe vertical, integral românească, care avea în obiectul ei de activitate explorarea, exploatarea, transportul, distribuirea și utilizarea gazelor naturale (negru de fum, formaldehidă etc.) și două societăți de distribuire a gazelor naturale: Societatea comunală de distribuire a gazului natural în Câmpia-Turzii și U.C.S.A.M. Mediaș.

**U.E.G.** În ianuarie 1930 Societatea Ungară de Gaz Metan solicita Președintelui Consiliului Superior de Mine acordarea unui permis exclusiv de exploatare în limitele unor perimetre pe teritoriul comunelor Nadeș, Măgheruș și Hetiur pentru căutarea gazului metan<sup>86</sup>. Solicitarea societății este "(...) *conformă cu Statutele sale (cu programul său de lucru aprobat de Minister) și cu prevederile Legii minelor și ale Legii energiei.*" În conformitate cu dispozițiunile articolului 7 din Legea minelor, potrivit cărora nu se pot acorda permise exclusive decât în: regiuni explorabile determinate cu avizul Institutului geologic, cererea, împreună cu celelalte acte aflate în regulă au fost expediate acestui institut. Acesta, prin răspunsul nr. 1767/19 noiembrie 1930 este de părere ca perimetrul mai sus citat "*poate fi declarat regiune explorabilă pentru căutarea de gaz*". Astfel, solicitarea societății este aprobată favorabil, la 7 februarie 1933, în urma unor dezbateri din cadrul Consiliului Superior de Mine din Ministerul Industriei și Comerțului<sup>87</sup>.

După anul 1932, Societatea Anonimă Română de Gaz Metan, continuatoarea în noi condiții a U.E.G., posedă două șantiere productive, Șaroș și Bazna. Primul alimenta orașul Târnăveni, cu Fabrica de carbid și Fabrica de sticlă, iar al doilea furniza gazul necesar orașului Mediaș<sup>88</sup>.

În cursul anului 1934 sunt inițiate forări în vederea exploatării zăcămintelor petrolifere ce se presupuneau a fi sub zăcămintele de gaz metan. Astfel, în cursul anului 1935, la sonda nr. 1 Botorca s-a ajuns la 1415 m, iar la sonda nr. 1 de la Pogăceaua la 2036 m: "(...) *fără a da până acum de petrol, în schimb ele au dovedit mai multe orizonturi de gaz metan*"<sup>89</sup>.

Pentru perioada cât U.E.G. s-a aflat sub "*administrație de sechestru*" se poate constata că producția acesteia, și mai ales cantitatea de gaze vândute, a cunoscut o

---

<sup>86</sup> \*\*\* Arhiva Națională Istorică centrală, Fond Ministerul Industriei și Comerțului, Direcția generală a minelor, dosar 65/1930, f1

<sup>87</sup> Ibidem, f 2 – 12

<sup>88</sup> \*\*\* SONAMETAN, Darea de seamă , Exercițiu VI, 1931

<sup>89</sup> \*\*\* SONAMETAN, Darea de seamă, Exercițiu X, 1935

creștere de la an la an. Dacă în 1920 cantitatea comercializată era de 38.000.000 m<sup>3</sup>, în anul 1922 de 66.000.000 m<sup>3</sup>, ea atingând în anul 1924 cifra de 99.000.000 m<sup>3</sup>.<sup>90</sup> O analiză a cauzelor care au favorizat acest progres, ne duce la concluzia că ele constau, pe de o parte, în mărirea consumului, corespunzător cererii, prin oferta mai mare furnizată de mărirea debitului noilor conducte executate și puse în exploatare.

În cele ce urmează prezentăm succint, pentru primii ani ai crizei economice, câteva date privind producția și consumul realizat de societatea care deținea 14 sonde productive la Șaroș și 5 sonde la Bazna.

Având ca plan de acțiune ideile lansate de către V. Brătianu, treptat, statul român cumpără, așa cum am arătat mai sus, din acțiunile U.E.G. În cadrul ședinței Consiliului de Administrație desfășurate în ziua de 22 noiembrie 1927 se făcea informarea că Societatea Națională de Gaz Metan a cumpărat 10.708 de acțiuni U.E.G. aparținând supușilor unguri și austrieci, devenind acționară cu circa 40% la capitalul U.E.G.<sup>91</sup>.

În noiembrie 1928, SONAMETAN a purtat tratative privind cumpărarea de la Societatea Apis-Glarus a 12.250 de acțiuni și a 8.250 de bonuri de beneficiu în valoare totală de 2.940.000 de franci elvețieni, suma ce urma să fie achitată pe parcursul unei perioade de șapte ani, la care se adăuga o dobândă de 7%.<sup>92</sup> Cumularea acestora la cele cumpărate în anul 1927, ne duce la constatarea că SONAMETAN posedă la finele anului 1928, un total de 22.958 de acțiuni (85% din capitalul social)



Muncitori la lucru Santierul Bazna

<sup>90</sup> Motaș, C.I., *Societatea Ungară de Gaz (U.E.G.) sub sechestru judiciar*, 1924, Diciosânmartin, 1925

<sup>91</sup> Ibidem

<sup>92</sup> Ibidem

și 10.400 de bonuri de beneficiu (50,8% din bonuri de beneficiu U.E.G.) neexistând în capitalul U.E.G. părți aparținând altor state, se avea în vedere ridicarea stării de sechestru ce se prelungea din 1919. Din raportul bilanțului<sup>93</sup> pe anul 1928 reiese faptul că prima rată pentru acțiunile cumpărate de la societatea Apis-Glarus a fost achitată în decembrie același an.

În cursul lunii octombrie 1928, după ce statul român a purtat tratative cu Germania în urma cărora s-au rezolvat litigiile ce derivau din război, s-au achiziționat și participațiile financiare ale grupului german pentru ca, în ianuarie 1932, să fie cumpărate și cele 15% din acțiuni ce formau proprietatea statului ungar. Astfel, în "(...) luna aprilie 1932 întreaga avere a societății U.E.G. a fost adusa în patrimoniul societății SONAMETAN"<sup>94</sup>. Această tranzacție financiară a fost încheiată pentru suma de 257 de milioane lei; cu acest prilej s-a schimbat și titulatura societății.

La 25 ianuarie 1932 s-a desfășurat, la sediul U.E.G. din Budapesta, o adunare generală extraordinară care a hotărât mutarea sediului principal din capitala ungară la București, precum și schimbarea titlaturii din Societatea Ungară de Gaz Metan în Societatea Anonimă Română de Gaz Metan, fostă U.E.G. (prescurtat S.R.G.)<sup>95</sup>.

Mutarea sediului societății era urmarea firească a românizării complete a capitalului acesteia: dacă înainte de 1927 toți acționarii erau străini, în intervalul dintre 1927 și 1931 acțiunile acestora trec, prin achiziție, în posesia societății SONAMETAN. În acest sens, Darea de seamă a SONAMETAN menționa următoarele: "*În cursul anilor trecuți (1927 și 1928) s-au cumpărat 22.958 de acțiuni și 10.400 de bonuri de beneficiu. Prețul lor a fost de 7.916.040 franci elvețieni (inclusiv dobânzi). Până la 31 decembrie 1931 s-au achitat 4.498.367 de franci elvețieni La 25 decembrie 1931 Societatea D-voastră (SONAMETAN) a contractat cumpărarea și a restului de 4.000 de acțiuni și 8.000 de bonuri de beneficiu, rămase încă în mâini străine, cu prețul de 783.720 de franci elvețieni, achitat integral în ianuarie 1932. A mai rămas de achitat la 1 ianuarie 1932 franci elvețieni 2.633.953*"<sup>96</sup>.

În mai 1934 SONAMETAN a cumpărat, terminând plata acțiunilor societății germano-române, românizând-o complet pe aceasta din urmă.

Într-un document de epocă se releva importanța deosebită pentru România reîntregită a naționalizării societății străine și se declara recunoștință Băncii Naționale

---

<sup>93</sup> \*\*\* *Raport de activitate*, Societatea Anonimă Română de Gaz Metan, 1928

<sup>94</sup> \*\*\* *Raport de activitate*, Societatea Anonimă Română de Gaz Metan, 1933

<sup>95</sup> Motaș, C.I., *Istoricul dezvoltării industriei gazelor naturale în decursul ultimilor 50 ani*, în "*Buletinul Societății Politehnice*", anul XLV, 1931, nr. 12

<sup>96</sup> \*\*\* SONAMETAN, Darea de seamă, Exercițiu VI, 1931

a României care a facilitat cumpărarea "(...) acțiunilor acestei societăți și astfel să aducem în patrimoniul românesc jumătate din întreg subsolul gazeifer din bazinul Transilvănean, amenințat a rămâne sub influență străină"<sup>97</sup>.

Necesitatea fuzionării (unificării) celor două societăți de gaz SONAMETAN și U.E.G. se pusese cu tot mai multă acuitate. În problema personalului administrativ, un document de epocă făcea următoarele calcule, motivând, că: "*De asemenea totalul cheltuielilor personalului ar fi putut fi micșorat, dacă s-ar fi concentrat administrațiile societăților SONAMETAN și U.E.G. la un loc, așa cum a fost înainte de 1929. Or, acest lucru nu era posibil decât ridicând sechestrul, sau dacă, până atunci și puțin, societatea noastră era însărcinată cu administrarea averii UEG, ceea ce era just, dat fiind că posedăm aproape totalitatea acțiunilor ei, evaluăm la 2.000.000 lei economia de salarii care s-ar fi putut face prin concentrarea, admniistrațiilor ambelor societăți*"<sup>98</sup>.

Apreciind ca inexacte și insuficiente din punctul de vedere al exploatării și livrării de gaz, vechile sonde de la Bazna, care puteau furniza doar 20.000 m<sup>3</sup> de gaze pentru un oraș aflat în plin avânt industrial, societatea determina executarea sondei nr. 7 care, la 7 octombrie 1920 intra în producție, furnizând zilnic până la 70.000 m<sup>3</sup> gaze.<sup>99</sup>

Reamintim, în acest context, faptul că U.E.G. forase în anul 1917 un total de 5 sonde, patru în 1918, câte una în anii 1919 și 1920 și două în 1922, toate acestea fiind situate în perimetrele localităților Bazna, Șaroș, Șincai, cu un debit anual de peste o jumătate de milion de metri cubi de gaze; "(...) *exploatarea este însă neînsemnată fiind nevoie de mult capital și hotărâtă inițiativa, spre a valorifica cât mai curând această bogăție națională*"<sup>100</sup>. Revăzând forările efectuate de U.E.G. în perioada anilor 1916-1927, la cele trei șantiere amintite mai sus, ne oferă cifra de 6.452 m liniari, ajungând la finalul intervalului de timp aflat în discuție la o producție totală de 741.000.000 m<sup>3</sup>, beneficiind de un personal constituit din 30 de funcționari și circa 150 de muncitori (sudori și mecanici de ateliere).

**SONAMETAN.** SONAMETAN, cea mai veche organizație din România și Europa, care avea ca obiect de activitate explorarea, exploatarea și utilizarea gazelor naturale, își avea originea în Serviciul minier înființat la Cluj după descoperirea întâmplătoare a gazelor naturale la Sărmășel.

<sup>97</sup> \*\*\* SONAMETAN, Darea de seamă, Exercițiu VI, 1935

<sup>98</sup> \*\*\* Arhiva Romgaz R. A Mediaș, dosar nearhivat 1915.

<sup>99</sup> Motaș, C.I., *Societatea Ungară de Gaz (U.E.G.) sub sechestrul judiciar*, 1924, Diciosanmartin, 1925

<sup>100</sup> \*\*\* Argus, XV, nr. 3224 din 23 iunie 1924

Societatea SONAMETAN, în urma deciziei politice din anul 1924<sup>101</sup> de a achiziționa acțiunile societății UEG Budapesta, începe cumpărarea acțiunilor acesteia ajungând ca în anul 1928 să dețină pachetul majoritar<sup>102</sup>, iar în anul 1932 să dețină toate acțiunile societății UEG<sup>103</sup>. În anul în care SONAMETAN a achiziționat integral pachetul de acțiuni, adunarea generală extraordinară hotărăște mutarea sediului din capitala ungară la București și schimbarea denumirii societății din Societatea Ungară de Gaz Metan (U.E.G.) în Societatea Anonimă Română de Gaz Metan (SRG)<sup>104</sup>.

Capitalul inițial al societății SONAMETAN a fost de 160.000.000 de lei, din care 125.000.000 reprezentau aportul statului român, rezultat din toate drepturile de exploatare și explorare, precum și din dreptul de folosință a tuturor bunurilor mobile și imobile ale Direcțiunii gazului natural din Cluj și ale șantierelor statului, la care se adăugau cele 35.000.000 de lei, suma subscrisă de acționarii particulari.

Delegații pentru predarea, respectiv primirea inventarului Direcției gazului natural din Cluj de către nou înființata SONAMETAN au fost numiți inginerii C. Belu și E. Cerchez (împuterniciți ai Direcției gazului metan) și V. Tacit și C. I. Motaș pentru (SONAMETAN). Procesul verbal încheiat cu acest prilej, la Cluj, în 18 decembrie 1925, consemna și detalia totalitatea bunurilor preluate de către SONAMETAN: terenurile gazeifere, sondele de gaz, imobilele, uneltele, materialele, mașinile etc.<sup>105</sup>

Societatea înființată urma să activeze, inițial, până în anul 1965; se prevedea posibilitatea prelungirii acestui termen, în baza unui raport al Ministerului Industriei și Comerțului, la propunerea Consiliului de Miniștri, documentația în acest sens trebuind să cuprindă indubitabil și avizul Consiliului Superior de Control și Îndrumare .

Sediul societății SONAMETAN se stabilea în București, fiind prevăzută și posibilitatea mutării acestuia în orice altă localitate a țării, în urma hotărârii Adunării Generale a Acționarilor și în acest caz era necesar un acord al Consiliului Superior de Control și Îndrumare.

În vederea acoperirii subscripției publice, prin intermediul unei vaste propagande, Ministerul de Industrie și Comerțului se adresa posesorilor de capital din întreaga țară<sup>106</sup>. Ecoul apelului s-a dovedit pozitiv: cu ocazia adunării generale de constituire a SONAMETAN un număr de peste 400 de întreprinderi, bănci și persoane individuale

---

<sup>101</sup> \*\*\* Sindicatul consumatorilor de gaz, *Problema gazului metan*, 1928, „Cultura” Institut de arte grafice Cluj, 1928.

<sup>102</sup> \*\*\* Societatea Națională de Gaz Metan Sonametan și UEG, *Chestiunea gazului metan din Ardeal, Răspuns atacurilor conținute în broșura Sindicatului Consumatorilor „Problema gazului Metan”*, Editura Cartea Românească, București, 1929.

<sup>103</sup> Motaș, C.I., *Valorificarea subsolului de gaz metan din Ardeal*, București, 1931

<sup>104</sup> \*\*\* *Raport de activitate*, Societatea Anonimă Română de Gaz Metan, 1933

<sup>105</sup> \*\*\* Arhiva "Romgaz" R. A. Mediș, dosar 2/1925, filele 1-68

<sup>106</sup> \*\*\* *Gazele naturale în România*, Oficiul de studii și documentare, Secția economică, București, 1946

din toate zonele geografice ale teritoriilor românești au acoperit, și chiar au depășit, suma fixată pentru capitalul particular. Valoarea ridicată a subscripției, care a ajuns la 45.000.000 lei, a determinat comisia, constituită dintr-un membru al Curții de Casație, un director al Băncii Naționale și președintele Consiliului Superior de Control și Îndrumare, să reducă proporțional, de la cei care s-au înscris cu mai mult de 1.000 de acțiuni, în așa fel încât suma, totală să rămână la cea stabilită inițial, de 35.000.000 de lei.

Abordând această metodă în constituirea capitalului noii societăți, statul intra în posesia unei cote de 78,12% din totalul părților sociale, restul devenind proprietatea grupului particularilor. Referindu-se la acest aspect, un document de epocă menționează, următoarele: *"Ministerul de Industrie și-a evaluat în lunile iunie și iulie 1925 aportul de terenuri de gaz metan pe care intenționa să le comercializeze, a invitat în august același an publicul românesc, prin intermediul unor publicațiuni răspândite în toată țara, să subscrie oricât ar voi, arătând ca nimeni nu va fi privilegiat înaintea altora și nimeni nu va fi respins. Oricine a vrut a scris acțiuni și a devenit astfel acționar. Acționarii sunt din toate zonele țării, de orice confesiune și de orice naționalitate, dar toți cetățeni români"*<sup>107</sup>.

Societatea Anonimă Română de Gaz Metan a dispus în anul 1935 de 89.303.348 m<sup>3</sup> de gaz, față de 82.956.369 m<sup>3</sup> în 1934, ceea ce indică o creștere de 7,6 %.<sup>108</sup>

În anul 1924, administrația română, ce-și exercita mandatul asupra U.E.G., "(...) reluate din nou studiul conductei de presiune înalta pentru, alimentarea orașului Târgu Mureș"<sup>109</sup>.

<sup>107</sup> Arhiva Națională Istorică Centrală Fond Casa Regală, dosar 148/1930, f. 18-18°  
Axenciuc, V., *Extracția gazului metan*, -în: "Viața economică", an VI, nr. 22 (249) din 31 mai 1968.

<sup>108</sup> \*\*\* Darea de seamă, Exercițiu X, 1935

<sup>109</sup> Motaș, C.I., *Istoricul dezvoltării industriei gazelor naturale în decursul ultimilor 50 ani*, în "Buletinul Societății Politehnice", anul XLV, 1931, nr.12, , pag. 22



Distributia de gaze Tg Mures 1929  
Piata Trandafirilor, nr 12

Spre deosebire de SONAMETAN, U.E.G. avusese de la început conductele sale proprii de transport. După război, ea a instalat o conductă nouă de la Seuca la Târgu Mureș terminând-o în anul 1928 și deschizând prin aceasta un nou debușeu pentru produsul său.

Sarcinile și obiectivele societății erau sintetizate în articolul 4 al Statutelor, prevăzându-se în mod expres explorarea și exploatarea gazului metan (captarea, transportul, distribuția și utilizarea acestuia), precum și construirea de noi conducte în vederea transportului și a distribuirii gazului metan pe întreg teritoriul țării. Societatea putea participa, de asemenea, în urma hotărârii Adunării Generale a Acționarilor, la



constituirea unor noi întreprinderi similare, având și de această dată un acord prealabil al Consiliului de Miniștri<sup>110</sup>.

În perioada anilor 1926-1938 capitalul social al societății SONAMETAN se menține la parametrii constanți și anume la cifra inițială de 160.000.000 de lei - statul și 35.000.000 de lei particularii. Către sfârșitul perioadei mai sus menționate, capitalului social de 160.000.000, constituit la data înființării societății, i se alătură o sumă de 85.000.000 de lei ce constituiau rezervele precum și amortismentele, în valoare de peste 93.000.000 de lei. Capitalul investit avea următoarea structură: valoarea terenurilor și a clădirilor industriale (aportul statului) 25.000.000 de lei și capitalul privat<sup>111</sup> reprezentat de A. Maior (500 acțiuni = 36 voturi), Societatea Mica S. A. R. (700 acțiuni = 44 voturi), C. I. Motaș (1.610 acțiuni = 80 de voturi), Elena C. Motaș (4.472 acțiuni = 194 voturi), Dr. A. D. Popovici (400 acțiuni = 32 voturi), Gh. N. Rentea (700 acțiuni = 44 voturi), Societatea Credit Industrial (1.500 acțiuni = voturi), Creditul pentru întreprinderi obiective S. A. R. (2.000 acțiuni = 96 voturi), plus multe alte instituții și persoane cu un număr mai mic de acțiuni.

Tot în acest an sunt modificate<sup>112</sup> și statutele societății, mai importante fiind: prelungirea datei de funcționare a societății până la 31 decembrie 1988, recunoașterea dreptului de liberă distribuire a gazului în localități și neimpozarea gazului metan. Realizarea ultimului punct era condiționată de măsura în care această prevedere s-ar aplica, în același timp, și celorlalți combustibili (lemne de foc, păcură etc.).

În schimbul acestor drepturi și al prelungirii duratei societății, în mod gratuit, s-au atribuit statului, din emisiunea a III-a, un număr de 250.000 de acțiuni reprezentând 125.000.000 lei, măbind, totodată, dreptul său de progresivitate din beneficiul societății de la 12,5 % cum era la acea dată, la 15 %). Repartiția capitalului între stat și cel particular devine, în acest mod, de 58,6 % la 41,4 %.<sup>113</sup>

Situația rămâne aceeași și în anul 1940. Pentru următorul an capitalul social total se menține la suma de 640.000.000 de lei, dar proporția stat - acționari particulari se modifică: 510.000.000 de lei statul și doar 130.000.000 de lei particularii. Anul 1942 marchează o nouă creștere a capitalului social, de la 640.000.000 la 700.000.000, având următoarea componentă: pentru stat 558.000.000 de lei și pentru particulari 142.000.000 de lei. În anul 1942 valoarea capitalului rămânea aceeași, schimbându-se doar repartiția între stat și particulari: statul deținea un fond de 410.000.000 de lei, iar acționarii particulari 289.500.000, de lei.<sup>114</sup>

<sup>110</sup> \*\*\* Statutele Societății Naționale de Gaz Metan, pag. 5-6.

<sup>111</sup> Motaș, C.I., *Istoricul dezvoltării industriei gazelor naturale în decursul ultimilor 50 ani*, în "*Buletinul Societății Politehnice*", anul XLV, 1931, nr.12, , pag. 22

<sup>112</sup> \*\*\* *Raport de activitate*, Societatea Anonimă Română de Gaz Metan, 1939

<sup>113</sup> \*\*\* SONAMETAN, *Darea de seamă*, Exercițiul XIV, 1939, pag. 5-7.

<sup>114</sup> \*\*\* "*Argus*", an XXXII, nr. 8773 din 23 iulie 1942

Cauza emiterii unor acțiuni ale societății SONAMETAN rezidă în marea rentabilitate a întreprinderii, în avantajele sporite ale utilizării gazului metan, prin multiplele sale întrebuințări, precum și în începutul unei devalorizări monetare. Așa se explică creșterea capitalului pe acțiuni al statului în anii 1939, 1940-1942. În anul 1944 capitalul social al SONAMETAN era tot de 700.000.000 de lei.

În următorul an (1945), în urma unei operațiuni de reevaluare a unei părți din activul societății, se ajunge la un capital impresionant de 3,5 miliarde de lei, fapt datorat și unei inflații. Din această sumă în posesia statului erau 2.052.500.000 de lei, restul de 1.477.500.000 de lei fiind în cea a particularilor<sup>115</sup>.

În cursul anului 1946, penultimul an de activitate a întreprinderii: SONAMETAN se menține același capital; repartiția acestuia se modifică însă, statul deținând 2.822.500.000 de lei, în paralel cu scăderea corespunzătoare a capitalului particular, ajuns la valoarea de 677.500.000 de lei. Această scădere marca un pas important în reducerea treptată a influenței particularilor în cadrul acestei instituții.

Statul român atribuia societății câștigurile legale cele mai favorabile, pe tot timpul cât va exista societatea conform statutelor, Ministerul Economiei Naționale nu va putea, în perioada de activitate a SONAMETAN, să acorde altei societăți sau particularilor dreptul să aprovizioneze, prin conducte cu gaz, populația și industria din orașele rezervate ei spre aprovizionare. În acest timp SONAMETAN va îngriji să acopere în mod corespunzător nevoile publice și particulare, privind consumația gazului metan în localitățile în care ea a instalat conducte de distribuție. Societatea se obligă, de asemenea, să întrețină lucrări de explorare și exploatare în așa măsură încât să poată satisface cât mai curând necesitățile crescânde ale consumatorilor de gaz<sup>116</sup>.

Potrivit articolului 20 din Statutele Societății<sup>117</sup>, societatea era administrată de un Consiliu format din 12 membri, din care 4 erau numiți de guvern, iar restul de 8 membri, erau aleși în cadrul adunărilor generale ale acționarilor, pe o perioadă de 4 ani. Statul, în postura sa de acționar, va participa la aceste alegeri; capitalul particular își asigură prin statute majoritatea de 2/3 în Comitetul de direcție, în Consiliul de Administrație și în Comitetul de Cenzori.

Consiliul de Administrație era condus de un președinte ales dintre membrii componenți ai acestuia. Președintele era ajutat în activitatea sa de un vicepreședinte, ales anual de către Consiliul de Administrație care se întrunea în cadrul unor ședințe ori de câte ori era nevoie. Ședințele erau prezidate de președinte sau, în lipsa sa, de vicepreședintele consiliului. Hotărârile luate cu acest prilej erau considerate valabile

---

<sup>115</sup> \*\*\* *Raport de activitate*, Societatea Anonimă Română de Gaz Metan, 1946

<sup>116</sup> \*\*\* *Statutele Societății Naționale de Gaz Metan*, pag. 12.

<sup>117</sup> \*\*\* *Statutele Societății Naționale de Gaz Metan*, Societatea Națională de Gaz Metan Sonametn, București 1933

doar în cazul participării a cel puțin jumătate din numărul membrilor consiliului și numai dacă ele întruneau majoritatea absolută de voturi ale membrilor prezenți și ale celor reprezentați. În caz de paritate, votul celui care prezida ședința era hotărâtor. Discuțiile și hotărârile luate se consemnau într-un proces-verbal care era semnat, obligatoriu, de toți cei prezenți<sup>118</sup>.

La ședințele consiliului lua parte și comisarul Guvernului care beneficia de vot consultativ. Tot în Statute exista prevederea potrivit căreia Consiliul de Administrație avea datoria ca, la sfârșitul fiecărui an, să întocmească un raport asupra activului și pasivului societății, în conformitate cu normele stabilite de Ministerul de Finanțe, prin Oficiul de Îndrumare și Coordonare Financiară. Raportul se supunea atenției cenzorilor în vederea examinării și verificării lui cu cel puțin o lună înainte de întrunirea adunării generale. Raportul-bilanț, însoțit obligatoriu de observațiile făcute de către cenzori, era supus de către Consiliul de Administrație aprobării Adunării Generale. Se prevedea de asemenea, obligativitatea, în sarcina Consiliului de Administrație, "*de a da publicității acest bilanț în paginile Monitorului Oficial*", cu cel puțin 15 zile înainte de data convocării adunării generale<sup>119</sup>.

Pentru anumite perioade de timp și pentru rezolvarea anumitor probleme mai importante, sarcinile Consiliului de Administrație erau trecute în seama unui Comitet de Direcție compus "*... din 2 sau 3 membri ai Consiliului, din care unul din cei numiți de Guvern și de Directorul General al societății*"<sup>120</sup>

Caracterul românesc al societății, intențiile și căile pe care ea dorea să le urmeze în dezvoltarea sa sunt redade de conținutul articolului 32 al statutelor: "*Președintele, director general și cel puțin 2/3 din membrii Consiliului de Direcție trebuie să fie români*"<sup>121</sup>. De asemenea, proporția personalului de origine română utilizat de societate la toate nivelele, a salariilor și îndemnizațiilor, trebuia să fie de cel puțin 75%.<sup>122</sup>

Directorul general al întreprinderii, fiind numit de Comitetul de Administrație al societății, se supunea deciziilor acestuia punând în aplicare regulamente ce stăteau la baza întregii activități a întreprinderii.

Consiliul cenzorilor, alt organ de conducere a societății, îndeplinea, în principal, sarcina soluționării problemelor financiare. Acesta era constituit din cinci cenzori numiți în marea lor majoritate de către Guvern, restul fiind aleși în adunările generale. Alături de aceștia activau și cinci cenzori supleanți, numiți sau aleși în aceleași condiții

<sup>118</sup> \*\*\* SONAMETAN, *Darea de seamă*, Exercițiul XIV, 1939, pag. 4.

<sup>119</sup> \*\*\* SONAMETAN, *Darea de seamă*, Exercițiul XIV, 1940

<sup>120</sup> Ibidem pag. 23

<sup>121</sup> Ibidem pag. 24

<sup>122</sup> Ibidem, pag 24

ca și primii. Durata în care cenzorii și cenzorii supleanți își exercitau mandatul era de un an; după expirarea acestei perioade cenzorii puteau fi din nou aleși sau numiți. Înainte de a fi înlăturați din drepturi, cenzorii aveau obligația de a depune la casieria societății o garanție în valoare de **șaincizeci** de mii de lei, reprezentând acțiuni ale acesteia. De la această regulă erau exceptați doar cenzorii numiți direct de către Guvern.<sup>123</sup>

În cadrul adunărilor generale extraordinare, convocate o dată pe an, se prezentau participanților, acționari ai SONAMETAN-ului, realizările tuturor sectoarelor de activitate din anul calendaristic încheiat; în cazul absenței președintelui sau a vicepreședintelui, adunările erau conduse de cel mai vârstnic dintre participanți. Atribuțiile adunării generale se rezumau la luarea la cunoștință a raportului Consiliului de Administrație și a Raportului cenzorilor și aprobarea bilanțului pe anul precedent; alegerea și revocarea membrilor Consiliului de Administrație și a cenzorilor; stabilirea sporirii sau reducerii capitalului social; luarea deciziilor privind participarea societății la constituirea de noi întreprinderi; descărcarea de gestiune a Consiliului de Administrație și a Comitetului de cenzori; dispunerea asupra lichidării societății; avizarea tuturor modificărilor ce urmau a fi aduse statutelor<sup>124</sup>.

În calitate de membri ai Consiliului de Administrație, președintele Consiliului de Administrație al Băncii Albina, Virgil Tacit, N. Baiescu, N. Angheliescu, I.I. Demetrescu, directorul general al societății Creditul Minier, I. Popescu – general gestinatorul portofoliului la Ministerul Industriei și Comerțului, N. Ștefănescu, având doar vot consultativ, conform statutului, Societatea Națională de Gaz Metan nu putea fi desființată decât la expirarea termenului de funcționare prevăzut de articolul 3 din statute, ori în cadrul neîndeplinirii obligațiilor sale<sup>125</sup>. În acest din urmă caz trebuia obligatoriu avut în vedere consimțământul Guvernului, care se baza pe rapoartele întocmite, de către Ministerul Economiei Naționale și cel al Finanțelor.

Domurile gazeifere aflate în exploatarea SONAMETAN în cursul acestui an, 1926, au fost cele de la Sărmășel și Copșa Mică, investițiile pentru, inventarul tehnic s-au materializat în achiziționarea a două noi instalații de foraj. Au fost construite noi imobile, sediul administrației și colonia pentru muncitori de la Sărmășel, sediul de la Cluj, o clădire cu trei etaje și mansardă, ca suprafață construită de 354 m<sup>2</sup>, un edificiu la Turda, prin care urma să se realizeze distribuția gazului în această localitate<sup>126</sup>. În cursul anului 1926 societatea SONAMETAN demarează lucrările de prospectare al

---

<sup>123</sup> Ibidem, pag 24

<sup>124</sup> Ibidem, pag. 24

<sup>125</sup> \*\*\* *Statutele Societății Naționale de Gaz Metan*, Societatea Națională de Gaz Metan Sonamet, București 1933

<sup>126</sup> \*\*\* *Raport de activitate*, Societatea Anonimă Română de Gaz Metan, 1926

Bazinului Transilvaniei, având, în acest sens, concursul Institutului Geologic al României.

Schela	Nr. de sonde	Anul săpării (începerea lucrării)	Adâncimea sondei	Debitul zilnic al sondei (mc)		Presiunea inițială (atm)	Situația sondei la 31 decembrie 1926
				La răsfire	Utilizat efectiv		
Sărmășel	1	1908	627,00				părăsită
	2	1908	301,90	912.124	105000	28,0	producție
	3	1909	489,95				părăsită
	4	1910	974,40				părăsită
	5	1912	68,61	54.370	5.000	8,6	producție
	6	1912	80,50	65.000		10,7	părăsită
	7	1912	226,20	204.000	12.000	25,5	producție
	8	1912	108,00	70.000		8,2	părăsită
	9	1912	129,00	170.000		14,0	reparație
	10	1912	220,39	56.000		21,8	părăsită
	11	1912	204,30	140.000	12.000	27,5	producție
	12	1912	307,50	36.000		17,0	închisă
	13	1912	586,80			5,7	părăsită
	14	1915	246,52	162.000	22.000	24,0	producție
	15	1915	237,80	510.000	30.000	18,9	producție
	16	1921	299,20	700.000	75.000	24,0	producție
	17	1923	388,00			2,8	părăsită
	18	1924	244,40	250.000	50.000	22,5	producție
	19	1926	323,00	740.000		28,0	sapă
Coșșa Mică	1	1912	102,00	2.200		13,5	părăsită
	2	1912	118,50	86.000		16,0	părăsită
	3	1925	162,50	396.000		20,0	închisă
Bazna	1	1912	140,50	55.000		21,5	părăsită
	2	1912	147,70	38.000		16,7	părăsită
	3	1913	159,00	86.000		23,5	părăsită
	4	1914	160,00	5.000		7,6	părăsită
	5	1918	195,40	284.600	36.712	24,0	producție
	6	1918	190,39	80.000		21,0	părăsită
	7	1920	188,10	311.381	40.466	23,9	producție
	8	1923	258,80	536.400	56.401	34,0	producție
	9	1926	221,26				sapă
Șaroș	1	1912	198,40	457.920	14.979	28,0	producție

	2	1913	327,33	40.166		32,0	părăsită
	3	1917	200,00	135.000		28,5	părăsită
	4	1917	194,45	414.528	15.850	27,5	producție
	5	1917	270,18	419299	9.618	29,1	producție
	6	1917	229,99	286.000	32.007	24,5	producție
	7	1917	278,20	201.828	37.982	27,5	producție
	8	1917	286,31	268.000	8.817	27,5	producție
	9	1917	375,70	311.924	49.719	31,5	producție
	10	1917	258,50	125.000	13.844	28,0	producție
	11	1918	340,50	100.000		43,0	în reparație
	12	1918	239,03	645.000	37.098	29,0	producție
	13	1918	356,00	566.222	38.546	29,2	producție
Șincai	1	1912	365,70	83.300		38,0	închisă
	2	1912	230,00	66.000		21,0	închisă
	3	1919	460,00				părăsită
	4	1918	806,10				părăsită
Moinești	1	1912	103,42	108.000		15,1	închisă
Ugra de Mureș	1	1911	1320,00				părăsită

Darea de seamă a activității pe anul 1926 consemnează și o acțiune caritabilă a SONAMETAN. Este vorba de o contribuție de 200.000 de lei la fondul pentru ajutor a sinistraților de pe urma inundațiilor din ultimele zile ale anului precedent.

În urma demisiei din Consiliul de Administrație a lui I.I. Lapedatu, ce urma să ocupe fotoliul Ministerului de Finanțe, în locul devenit vacant a fost ales Ilie Beu, unic acționar important al SONAMETAN.

În data de 25 noiembrie 1926 se înființează *Sindicatul Consumatorilor de gaz metan pentru apărarea intereselor consumatorilor* față de U.E.G. și SONAMETAN, cu sediul la Mediaș, președintele acestui sindicat era numit d-l Emil Hațieganu. Acesta în perioada 1926 – 1931 a fost o instituție deosebit de activă „atacând” continuu acțiunile întreprinse de cele două societăți. Apogeul s-a atins în anul 1929 când împreună cu V. Madgearu au contribuit la lansarea celebrei Legi a monopolului gazului metan.

În anul 1927 se execută o suită de sondaje în zona Sărmășel cu scopul sporirii cantității de gaze livrate consumatorilor din Turda și Uioara. Au fost săpate noi sonde,

reluându-se, în paralel, activitatea altor câteva, aflate până atunci în rezervă. În domeniul imobiliar, pentru acest an semnalăm demararea lucrărilor pentru construirea clădirii administrative de la București, în care urma să se desfășoare, activitatea Direcției Generale, precum și unele construcții necesare personalului activ de pe șantierul de la Sărmășel.

Pentru o mai bună coordonare a întregii activități implicând ambele societăți de gaz metan (SONAMETAN și U.E.G.), Consiliul de Administrație a hotărât mutarea<sup>127</sup> sediului secundar de la Cluj la Mediaș, localitate de pe Târnava Mare ce dispunea de o poziție geografică mult mai avantajoasă situată în apropierea perimetrelor în exploatare.

Din datele de până acum remarcăm faptul că atenția conducerii SONAMETAN a fost orientată, cu precădere, asupra șantierului Sărmășel, avându-se în vedere suprafața relativ întinsă a acestui dom gazeifer.

În toată această perioadă, echipele de geologi ale întreprinderii continuau cercetările în teren, în zona Sighișoarei și la Copșa Mică. S-a început, de asemenea, studierea zonei Cislădie, acesta din urmă un dom gazeifer mai restrâns ca suprafață și având o configurație mai puțin favorabilă exploatarei.

Anul 1929, anul de debut al crizei economice, cu repercusiuni și în țara noastră, afectează și SONAMETAN, fapt ce se manifestă prin restrângerea activității acesteia, în domeniul geologiei; doar la trei șantiere: Sărmășel, Budești (la nord de Sărmășel) și Nocrich.

În ceea ce privește mișcarea de personal din cadrul Consiliului de Administrație, amintim demisia lui I. Tănăsescu, înlocuit cu E. Ene, secretar general în Ministerul de Industrie și Comerțului în urma demisiilor lui L. Mrazec, I. Demetrescu și V. Tacit, în ședințele din 27 aprilie și 26 octombrie 1929, au fost desemnați ca înlocuitori Ion Popescu, general de divizie, fost ministru, Gr. Stratilescu și N. Ștefănescu. În urma expirării mandatelor lui C. Bușilă, dr. I. N. Angelescu și Al. Ottulescu, ca reprezentanți ai statului au fost aprobați, de către Ministerul de Industrie și Comerțului A. Maior și A. Lupean. De asemenea, prin Jurnalul Consiliului de Miniștri din 12 februarie 1929, Vasile Lazăr a fost numit comisar al Guvernului pe lângă societate.

Anul 1938 aduce fuziunea celor două societăți - SONAMETAN și Societatea Anonimă Română de Gaz Metan - prin hotărârea Consiliului de Miniștri nr.3163, denumirea noii societăți fiind Societatea Națională de Gaz Metan SONAMETAN, Societate Anonimă Română.

---

<sup>127</sup> Motaș, C.I., *Societatea Ungară de Gaz (U.E.G.) sub sechestru judiciar*, 1924, Diciosanmartin, 1925

În anul 1939, la un an după aprobarea fuziunii dintre SONAMETAN și SAR, capitalul noii societăți era de 329 milioane lei, în care se includea și capitalul de 160 milioane al fostei SAR.



Pentru nevoile societății, Atelierul mecanic înființat la Mediaș în anul 1924, în Lunca bărbierilor, confecționa și repara aparate la punctele de exploatare a gazelor. Tot în cadrul acestui atelier au fost executate în totalitate instalațiile de producere a negrului de fum<sup>128</sup>. Începând cu anul 1934, la Mediaș, s-a înființat o anexă a atelierului mecanic, un atelier de produse și aparate de gaz unde erau confecționate aparatura completă necesară instalațiilor de gaz, contoare, reglatoare, arzătoare, sobe etc.

Conducerea societății SONAMETAN, printr-o politică agresivă de marketing, atrage an de an noi consumatori din rândul celor existenți, dar impulsionează și

---

<sup>128</sup> \*\*\* *Monografia județului Târnava Mare*, Sighișoara, 1943, pag. 306



creșterea gradului de valorizare a gazelor naturale prin folosirea acestuia la obținerea unor produse chimice (formaldehidă, negru de fum), metalurgice etc.

Dezvoltarea industriei automobilelor și necesitatea cauciucurilor pentru echiparea acestora au determinat societatea SONAMETAN să înceapă în anul 1934 construirea<sup>129</sup> unei Fabrici de negru de fum la Copșa Mică.

La 1 ianuarie 1945 capitalul SONAMETAN era de 700 milioane lei, împărțit în 1.400.000 acțiuni cu valoare nominală de 500 lei fiecare, din care Statul deținea 821.000 acțiuni (58,64%), SARN Malaxa 295.000 acțiuni (21,07%), iar restul de 284.000 (20,29%) se afla în posesia altor acționari români. În ultimul timp capitalul a fost sporit prin reevaluarea la 3500 milioane, prin emiterea a 5.600.000 acțiuni, ce s-au împărțit vechilor acționari în proporție de patru noi pentru una veche<sup>130</sup>. Situația în anul 1946 era astfel:

Capitalul Statului este de 2.052.5000.000 lei din care:

- 125.000.000 aportul Statului la înființarea SONAMETAN;
- 125.000.000 atribuiți Statului cu ocazia fuziunii între SONAMETAN și SAR;
- 125.000.000 atribuiți Statului cu ocazia emisiunii a 3 – a;
- 35.500.000 atribuiți Statului cu ocazia emisiunii a 4 – a;
- 1.642.000.000 atribuiți Statului cu ocazia emisiunii a 5 – a.

Capitalul particular este de 1.447.500.000 lei din care:

- 35.000.000 subscriși de acționari la înființarea societății
- 35.000.000 atribuiți cu ocazia emisiunii a 2 – a;
- 195.000.000 atribuiți cu ocazia emisiunii a 3 – a;
- 24.500.000 atribuiți cu ocazia emisiunii a 4 – a;
- 1.158.000.000 atribuiți cu ocazia emisiunii a 5 – a.

Personalul societății în anul 1946 era compus<sup>131</sup> din 27 de ingineri, 400 funcționari și 1600 muncitori, care lucrau în cinci servicii: minier, geologic, tehnic, al valorificării și administrativ comercial.

Toate activitățile mai vechi sau mai noi ale societății SONAMETAN, erau conduse de un Director General sub supravegherea Consiliului de Administrație, în care erau desemnați reprezentanții statului și ai acționarilor particulari. Activitatea era

<sup>129</sup> Vulpescu G., *Industria negrului de fum active*, Asociația Inginerilor și tehnicienilor din Industria Minieră, Congresul al IV-lea, 18-21 mai 1939, Secția IV: “Gazele Naturale. Probleme Economice”, Tipografia “Moderna” N. Bratu, București, pag 29-33

<sup>130</sup> \*\*\* *Raport de activitate*, Societatea Anonimă Română de Gaz Metan, 1946

<sup>131</sup> Idem, *Comportamentul organizațional al Societății Române de Gaz*, Editura Universității Sibiu, 2000

organizată pe verticală, structurată pe 6 direcții principale: minier, tehnic, valorizare, construcții, comercial, administrativ și 4 sucursale de distribuție a gazelor.

SOCIETATEA NAȚIONALĂ DE GAZ METAN  
Societate Anonimă Română

T A B L O U

de acțiunile depuse pentru Adunarea Generală Extraordinară din  
30 Aprilie 1928  
Amănată pentru 8 Mai 1928.

No. bul. vot	Numele acționarului	Acțiuni depuse:	Vo-turi:	Semnătura
226	Andrei I. Gheorghiu	100	20	<i>Andrei I. Gheorghiu</i>
227	George Pastia	132	21	<i>G. Pastia</i>
228	Dr. I. N. Angelescu	700	44	<i>I. N. Angelescu</i>
229	Mihail Popovici	200	24	<i>Mihail Popovici</i>
230	Elena C. Motăg	1.612	80	<i>E. C. Motăg</i>
231	Dr. C. I. Motăg	1.050	56	<i>C. I. Motăg</i>
232	Banca Centrală	200	24	<i>Banca Centrală</i>
233	Fabrica de Sticlă Turda	200	24	<i>Fabrica de Sticlă Turda</i>
234	C. M. Stănescu	10	2	<i>C. M. Stănescu</i>
235	C. Chiru	50	10	<i>C. Chiru</i>
236	Teodor Feyns	10	2	<i>Teodor Feyns</i>
237	Marcel Feyns	10	2	<i>Marcel Feyns</i>
238	S. Feyns	10	2	<i>S. Feyns</i>
239	G. Spilhaupter	10	2	<i>G. Spilhaupter</i>
240	Samuel Sanft	30	6	<i>Samuel Sanft</i>
241	Maior N. Pătrășcoiu	2	1	<i>Maior N. Pătrășcoiu</i>
242	Carol P. Segall	30	6	<i>Carol P. Segall</i>
243	Creditul Minier	14.712	604	<i>Creditul Minier</i>
244	Inginer I. Demetrescu	1.440	72	<i>Inginer I. Demetrescu</i>
245	Inginer Vl. Banciu	400	20	<i>Inginer Vl. Banciu</i>
247	Creditul p. Intrep. Electr.	500	36	<i>Creditul p. Intrep. Electr.</i>
248	T. Nitzu	20	4	<i>T. Nitzu</i>
249	Alexandru Ștefănescu	100	20	<i>Alexandru Ștefănescu</i>
250	Inginer T. Breia	50	10	<i>Inginer T. Breia</i>
251	Dragomir Demetrescu	10	2	<i>Dragomir Demetrescu</i>
252	Costa Carolachi	20	4	<i>Costa Carolachi</i>
253	Costa Demetrescu	20	4	<i>Costa Demetrescu</i>
254	Demetrescu Demetrescu	20	4	<i>Demetrescu Demetrescu</i>

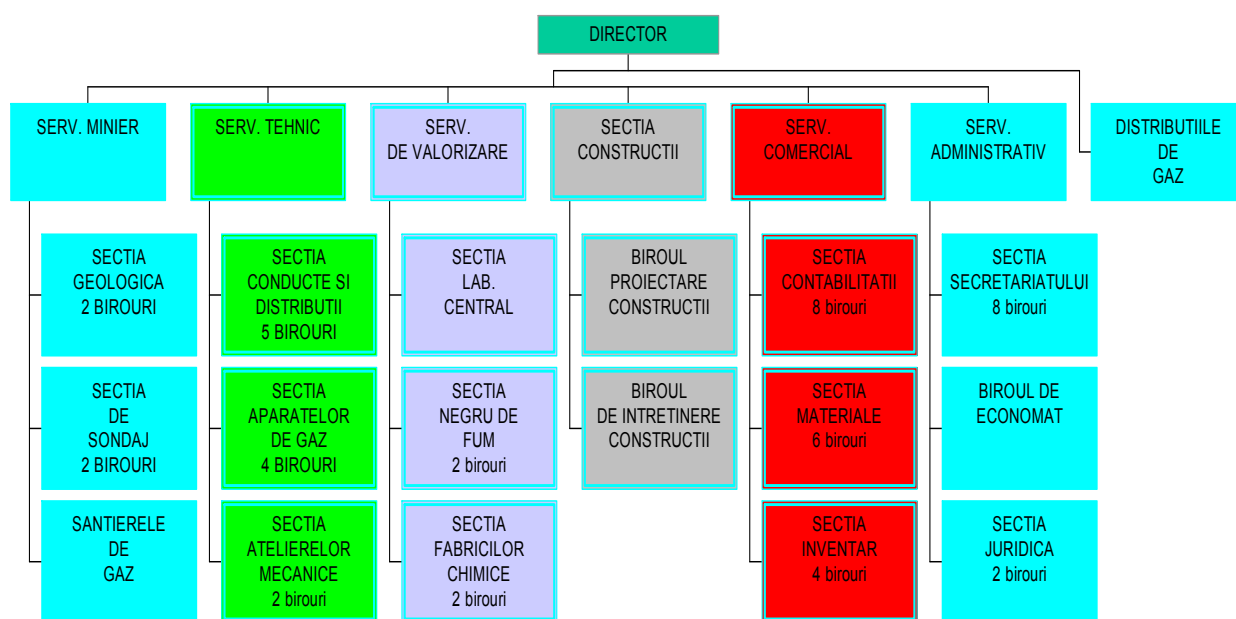
În anul 1940 SONAMETAN era o societate integrată pe verticală desfășurând de la activități geologice până la utilizarea gazelor naturale în întreprinderile proprii (negru de fum, formaldehidă etc.). Asigurarea unui management bun, cât și interesul mare al acționarilor societății au determinat succesele economice înregistrate în

perioada 1939-1946. Societatea SONAMETAN și-a majorat capitalul social de la an la an. (În tabelul de mai jos prezentăm această evoluție).

**Tabelul 7.2. Capitalul social al societății SONAMETAN 1925-1947**

An	Capital de stat (mil lei)	Capital de stat (%)	Capital privat (mil lei)	Capital privat (%)	Total capital (mil lei)
1925	125	78,12	35	21,87	160
1939	250	78,12	70	21,87	320
1941	375	58,59	265	41,40	640
1942	410,5	58,64	289,5	41,35	700
1945	2.052,5	58,64	1.447,5	41,35	3.500

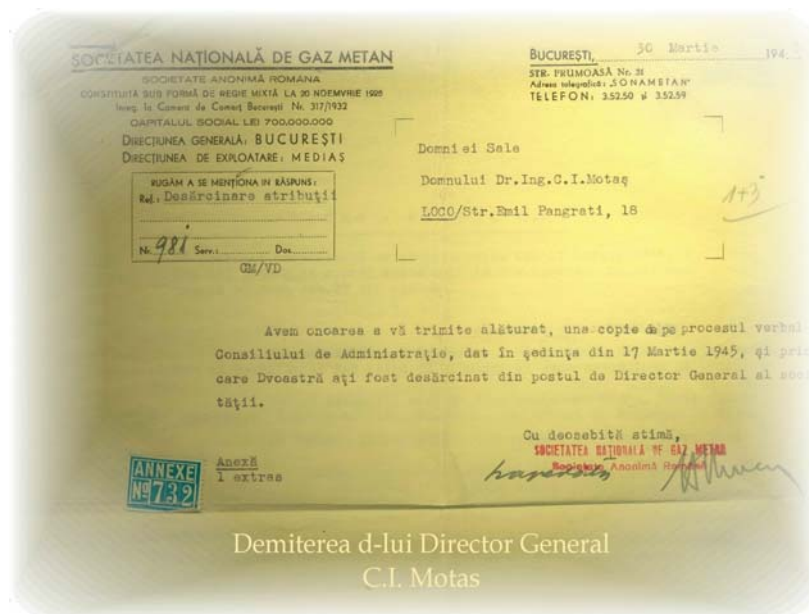
De remarcat că în anul 1945 societatea SARN Malaxa a achiziționat 21,07% din acțiunile societății, devenind al doilea acționar important după Stat.



### Organizarea activității Societății SONAMETAN după fuziunea din anul 1941

Societatea SONAMETAN a funcționat sub coordonarea Ministerului Industriei și Comerțului până la data de 10 iunie 1948, când a fost transformată în Centrala de Gaz Metan. În această perioadă în fruntea SONAMETAN s-au aflat **doi directori**

generalei Constantin I. Motăș (1925 – 1945), Cezar Darie (1946) și Eugen Davidescu (1947-1948).



În această perioadă s-au remarcat ing. Eugen Guman, director la societățile de Gaz Metan, ing. Valentin Motaș, Subdirector direcția conducte de transport și distribuție al Sonametan, ing. Mircea Constantinescu Subdirector la Societatea Națională de Gaz Metan Mediaș, ing. Sprâncenatu, responsabil cu activitatea de distribuție a gazelor, ing. V. Tacit care a adus contribuții de mare valoare prin mai multe brevete, care aveau ca scop siguranța instalațiilor de gaze naturale, ing. Al Capră, ing. G. Vulpescu (inginer în cadrul secției negru de fum), ing. E. Chrestel (proiectantul mașinii propulsate de motoare care foloseau combustibil gazos la Mediaș în anul 1935), geologii A. Erni, A. Vancea și D.T. Ciupagea.

**U.C.S.A.M. Mediaș.** Distribuția de gaze naturale din orașul Mediaș era singura (exceptând-o pe cea din comuna Ghiriș) distribuție de gaze naturale din Transilvania care nu făcea parte din societatea integrată SONAMETAN.

Printre documentele păstrate în Arhiva Consiliului Popular Municipal din Mediaș întâlnim și procesul-verbal datat 15 noiembrie 1939, semnat de către C. Rohmer, șeful serviciului tehnic al Primăriei orașului Mediaș și de către delegatul U.C.S.A.M., Fr. Ungar, șef monteur, prin care se informa despre verificările efectuate asupra conductei amplasate pe strada Aurel Vlaicu, dându-se avizul de funcționare a acesteia.<sup>132</sup>

<sup>132</sup> Giura, L., *Contribuții la istoria gazului metan din România*, Editura Universității „Lucian Blaga” Sibiu, 1998

Această societate funcționa cu 64 de oameni angajați pe bază de contract, a căror structură etnică era următoarea<sup>133</sup>: 16 români, 35 germani, 8 unguri, 4 evrei și 1 țigan.

\*

\*   \*

Alături de societățile prezentate anterior, o serie de alte societăți au activat în perioada respectivă în unele sectoare de activitate din cadrul industriei gaziere. Astfel, au existat societăți și institute specializate în cercetare geologică, în realizarea unor lucrări speciale (cimentarea sondelor) etc.

Alături de aceste societăți, în afara Arcului Carpat se găseau alte două societăți **ASTRA și STEAUA ROMÂNĂ**, care exploatau, transportau și distribuiau gazele asociate în Moinești, Câmpina și Ploiești.

În anul 1937 se înființează o societate numită SIGAZ – regie mixtă care-și propunea să distribuie gaze de sondă pe Valea Parahovei. Un ziarist al epocii scria în 1 octombrie 1937 în ARGUS: „Cinismul afaceriștilor, lăcomia și graba lor de a dobândi o formidabilă avere în paguba statului i-a făcut să împingă îndrăzneala până la fixarea cifrei definitive a valorii aportului Statului la 200 milioane lei convinși că uzura și controlul ministerului de finanțe vor fi o simplă formalitate”<sup>134</sup>. Deși toată lumea era de acord cu faptul că gazele asociate petrolului trebuie valorificate, afacerea SIGAZ așa cum a fost pornită de societatea Redevența a fost combătută datorită: „existenței unei desproporții uriașe între aportul statului și aportul pe care societatea **Redevența** își propune să-l aducă în societate”<sup>135</sup>.

În data de 9 ianuarie 1939 se înființează prin Decret Regal **Administrația Comercială pentru Prospeccțiuni și Explorări Miniere (ACEX)**<sup>136</sup>. Scopul Societății era prospectarea, exploatarea zăcămintelor miniere, de orice fel pe tot cuprinsul țării, fiind o societate de Stat.

I s-a acordat deci și dreptul de exploatare a zăcămintelor gazeifere din regiunea Mănești și Vlădeni, în scopul alimentării cu gaz a capitalei.

Necesitatea acestui organ era foarte mult simțită, deoarece exploatarea de gaze se făceau după interesele respectivului concesionar, fără a se ține cont de interesele Statului sau de o exploatare rațională<sup>137</sup>. A.C.E.X. este scutită de obținerea permiselor de prospecțiune și de plata taxelor pentru aceste permise și nici nu trebuie să prezinte certificate de capacitate tehnică sau financiară, întrucât bugetul și planul de lucru îi

<sup>133</sup> \*\*\* Monografia județului Târnava Mare, Sighișoara, 1943, pag. 292

<sup>134</sup> ARGUS, an XXVII, nr. 7342 din 1.10.1937

<sup>135</sup> ARGUS, an XXVII, nr. 7345 din 4.10.1937

<sup>136</sup> Dărmănescu, S., CFR, *Conducta de gaze Botorca – București*, 1947, pag 5

<sup>137</sup> \*\*\* *Gazele naturale în România*, Oficiul de Studii și Documentare, București, 1946, pag. 19

sunt aprobate de Ministerul Industriei și Comerțului. Lucrează în directă colaborare cu Institutul Geologic al României și cu Direcția Generală a Minelor.

La 27/VI/1942, prin decretul Nr. 41391, s-a declarat proprietatea minieră concesionabilă pentru exploatarea de hidrocarburi gazoase din zăcăminte proprii, perimetrul nr. 1 Mănești, în suprafață de 560 ha și perimetrul nr. 2 Vlădeni, de cca 144 ha, ambele în județul Prahova.

Prin decretul lege 2119/25VII 1942, s-a acordat A.C.E.X.-ului dreptul de exploatare pentru gazele din perimetrele acestea, fie direct fie prin antreprize totale sau parțiale

Se efectuează prospecțiuni în județele Neamț, Bacău, Putna, Iași, Vaslui și în Valea Prahovei, în această ultimă zonă începând exploatarea gazelor naturale în vederea alimentării cu gaze a capitalei.

În Monitorul Oficial 120/1945, s-a publicat un decret lege<sup>138</sup> prin care se acordă A.C.E.X.-ului dreptul de exploatare și valorificare a zăcămintelor de petrol cu gazele lor de zăcămintă și a hidrocarburilor gazoase din zăcămintele proprii, ce se găsesc în cuprinsul perimetrelor denumite: LXIV Bucșani, în suprafață de 44,7 ha.; LXV Bucșani, în suprafață de 34,7 ha și LXXXVI - B. Bucșani, în suprafață de 16,5 ha. În total 95,9 ha, situate pe teritoriul comunei Bucșani, Jud. Dâmbovița, Aceste zăcăminte au fost ținute în rezervă, până acum, pentru o exploatare rațională a regiunii, fiind așezate în partea de culminație axială a anticlinalului Bucșani. Deoarece erau amenințate cu degradarea, au fost date în exploatare<sup>139</sup>.

Dacă în Transilvania SONAMETAN era o societate integrată care deținea ateliere, formații, utilaje etc., capabile să desfășoare activitate de explorare, exploatare, construcții-montaj conducte, transport, distribuție, construcții aparate de ardere, utilizarea gazelor etc., în afara arcului Carpatic existau mai multe societăți care desfășurau activități distincte în cadrul industriei gaziere. Astfel, explorarea și exploatarea gazelor naturale - după cum am văzut - se realiza de către două societăți ca activitate auxiliară (STEAUA și ASTRA) și ca activitate principală (ACEX).

**Administrația Căilor Ferate Române.** Activitatea de transport a produselor petroliere, inclusiv a gazelor naturale, reprezenta dreptul regalian al statului care se exercita prin Administrația Căilor Ferate Române.

După multe tratative, propuneri cu numeroase proiecte și tergiversări care au durat ani de zile, s-a hotărât în fine în mod definitiv aducerea gazelor combustibile la București, intenția Guvernului la îndeplinirea acestei hotărâri a fost ca întreaga lucrare

---

<sup>138</sup> Dărmănescu, S., *Gazele naturale în serviciul dezvoltării economice a României*, București, 1946

<sup>139</sup> \*\*\* *Gazele naturale în România*, Oficiul de Studii și Documentare, București, 1946, pag. 20

și exploatare să fie dată Regiei Autonome CFR. Fiind vorba de o lucrare care angaja creditul Statului pentru o sumă de 7-8 miliarde de lei<sup>140</sup>, nu putea fi luată în considerație decât o instituție de Stat, și cea mai indicată era Regia autonomă CFR.

La cererea însăși a Regiei Autonome CFR făcută în interesul unei bune realizări și pentru alte motive, s-a găsit formula pentru colaborarea societăților SONAMETAN GAZELECTRA, formulă înscrisă în *Legea nr. 777/1942* și protocolul ei semnat de Ministerele interesate, de regia Autonomă CFR și de aceste două societăți.

Prin această lege s-au delimitat atribuțiile fiecăruia dintre participanți la executarea lucrărilor și exploatarea, dându-se Regiei Autonome CFR executarea conductelor de transport și efectuarea transportului gazelor, societății GAZELECTRA executarea rețelei de distribuție și exploatarea ei în București, iar Ministerului Economiei Naționale, respectiv societății SONAMETAN extragerea gazelor la Mănești respectiv la Botorca.

**Societatea Generală de Gaz și Electricitate.** Distribuirea gazelor naturale era realizată în București de către altă societate care până în anul 1943 distribuia gaze manufacturale – Societatea Generală de Gaz și Electricitate (întreprindere comunală)<sup>141</sup>.

În anul 1942 începe proiectarea unei rețele de distribuție a gazelor naturale în vederea introducerii gazelor de la sondele din schelele Aricești. Proiectul a fost realizat de profesorul Seghelken din Germania, care a proiectat inelul de 622 mm de medie presiune, care însă nu a funcționat niciodată la regimul de presiune pentru care a fost proiectată. Din acest inel se racordau prin intermediul unor SRM-uri rețele de distribuție locală de presiune joasă.

În anul 1947 are loc o mare explozie pe Bulevardul Mărășești care conduce la prăbușirea unui bloc și decesul a cca. 22 de persoane, fapt ce determină luarea hotărârii de suspendare a rețelei din fontă cu manșoane de cauciuc și înlocuirea acesteia cu țevi de oțel. La baza acestei decizii a stat faptul că introducerea gazelor naturale a uscat manșoanele de cauciuc, acesta fiind mult mai uscat decât gazele manufacturale și a permis infiltrarea gazelor în imobilul care a fost distrus.

În anul 1950 începe sistematizarea rețelei de distribuție gaze naturale sub conducerea ing.șef din distribuția București, G. Munteanu.

<sup>140</sup> Fond UGIR, Dosar 20/1943, f.56

<sup>141</sup> Pizanty, M., *Considerații preliminare asupra sondajelor de explorare efectuate în România în perioada 1900-1947*, București, 1947

**Activitatea de cercetare geologică.** Începând cu anul 1920 au lucrat în Bazinul Transilvaniei geologii I. Atanasiu și E. Jekelius<sup>142</sup> și anume: în 1924 în domurile Bazna și Șincai în 1926 în domul Șaroș. În 1926 E. Jekelius, asistat de A. Vancea a cercetat regiunea Sărmășel până în Gherla.



Acad. dr. geolog. Augustin Vancea

În perioada 1924 –1927 geologii I. Atanasiu și E. Jekelius de la Institutul geologic al României au studiat<sup>143</sup> pe teren structurile geologice Zaul de Câmpie, Șincai, Bazna, Șaroș și Sărmășel conducând la cunoașterea potențialului acestor structuri.

Ei au stabilit că în principal, zăcămintele de gaze din bazinul transilvan sunt localizate în domurile centrale. Structura geologică alternantă a unor straturi permeabile (nisipuri) cu cele impermeabile (marne, argile) a favorizat acumularea de gaze naturale. De altfel, lucru constatat prin cercetările întreprinse ulterior, sarmașianul este în întreg cuprinsul său, o formațiune gazeiferă.

Începând cu anul 1927, în cadrul SONAMETAN, se înființează<sup>144</sup> un Birou geologic care preia de la Institutul Geologic Român sarcina de cercetare a Bazinului Transilvaniei, lucrând sub directivele lui L. Mrazec.

Lucrările s-au desfășurat după un program, conform căruia urma să se stabilească succesiunea stratigrafică amănunțită, determinarea limitei superioare și inferioare a formațiunii cu gaze, eventualele schimbări de facies, determinarea cât mai precisă a structurilor, condițiile de eroziune și degradare, precum și sinclinalele împrejmuitoare.

În această perioadă, geologi de valoare ca A. Erni, A. Vancea și D.T. Ciupagea au determinat în amănunt stratigrafia și litologia depozitelor miocene superioare purtătoare de gaze și au evidențiat în teren existența domurilor de gaze. Pe baza lucrărilor executate de geologii A. Vancea și D.T. Ciupagea au fost amplasate sonde de explorare și exploatare și au început primele lucrări de prospecțiune geofizică.

---

<sup>142</sup> Vancea, A., *Observatiuni geologice în regiunea de sud-vest a Campiei ardelenne*, Sibiu, 1929

<sup>143</sup> Mrazec, L., Jekelius, E., *Apercu sur la structure du bassin néogène de Transylvanie et sur ses gisements de gaz. Guide des excursions. Ass.p. l'avancement de la Géologie des Carpathes*, Bucarest, 1927

<sup>144</sup> Chisăliță, D., *Evoluția organizațiilor cu profil gazier din România. Primele societăți care aveau ca obiect de activitate exploatarea, transportul și valorificarea gazelor naturale (perioada interbelică)* (1), în „Jurnalul de Petrol și Gaze”, nr. 6/Iunie 2002, pag. 32 – 34



**Tabelul 7.3. Tabloul zăcămintelor de gaze naturale cercetate în România până în anul 1938<sup>145</sup>!!!!!!!!!!!!!!!!!!!!!!!!!!!!**

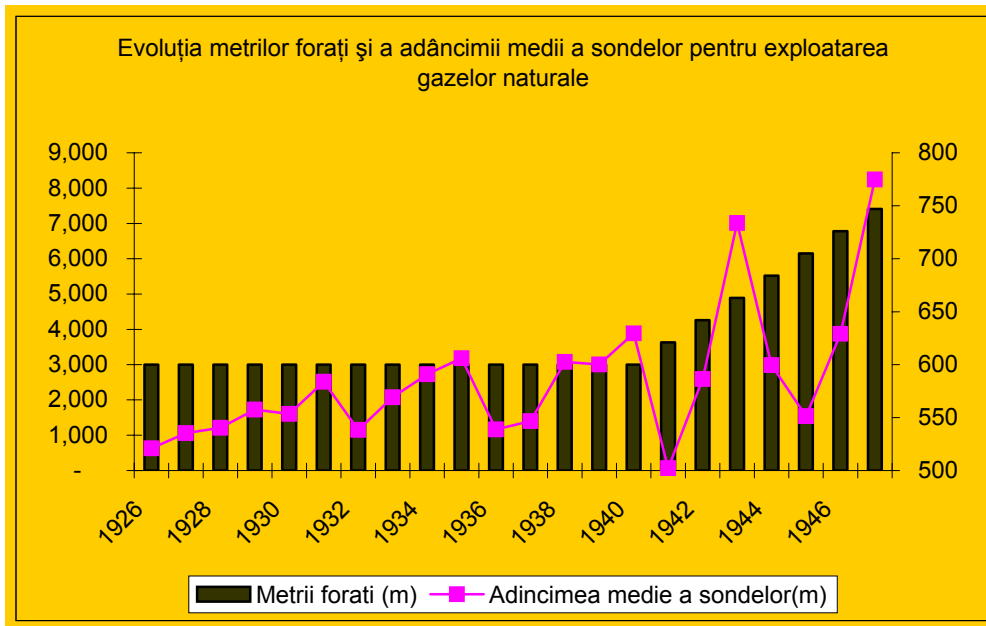
Domul	Suprafața de ridicare (kmp)	Grosimea formațiunii cu gaze (m)	Suprafața productivă (kmp)	Rezerve (miliarde mc)
Sărmășel	140	170	16,5	10
Copșa Mică	200	500	23	50
Șaroș	400	400	50	80
Bazna	100	500	15	30
Nadeș	100	800	10	10
Rezerve sigure				180
Cetatea de Baltă	200	400	25	40
Zau	120	200	15	12
Șincai	600	120	20	10
Bunești-Criț	100	300	10	
Daia	500	300	50	60
Noul Săsesc	400	500	50	100
Cristur	200	300	20	24
Filitelnic	100	500	10	20
Roaua	150	500	15	30
Teleac	150	500	15	30
Ilimbav	100	400	10	15
Miercurea Nirajului	200	500	20	40
Rodbav	100	170	10	6
Rezerve probabile				387

În 1929 Popescu - Voinești a publicat o lucrare de sinteză asupra structurii geologice a subsolului Transilvaniei, iar în 1936 a descris evoluția geologică-paleogeografică a țării noastre.

În 1932 L. Mrazec și E. Jekelius au făcut experiențe asupra structurii Bazinului Transilvaniei; tot în 1932 L. Mrazec a expus originea depresiunilor interne carpatice, iar în 1935 importanța zăcămintelor de gaz metan.

<sup>145</sup> Lațiu, V., *Gazul metan din Basinul Transilvaniei*, Camera de comerț și industrie din Cluj, 1927, pag. 17 – 28

În anul 1933 sub conducerea ing. Iulian Gustav la Sărmășel s-a efectuat prima prospecțiune gravimetrică din România pe un câmp de gaze<sup>146</sup>. Anul 1936 aduce utilizarea primelor măsurători magnetometrice din România într-un câmp de gaze<sup>147</sup>.



În 1933 Z. Török a descris depozitele neogene din regiunea Crihalma-Rupea, iar în 1938 I. Gherman a cercetat colțul de sud-vest al Depresiuni Transilvaniei.

În 1935 D. Cipagea a publicat date noi asupra structurii Bazinului Transilvaniei.

S. Papp a publicat în 1942 o lucrare asupra exploatării petrolului și gazelor naturale din Ungaria, care conține date și asupra unor regiuni din Bazinul Transilvaniei.

În 1943 E. Jekelius a publicat un studiu asupra depozitelor sarmațiene și pliocene din bazinele Dunării.

<sup>146</sup> Chisăliță, D., *Momente în Istoria gazelor naturale din România*, Editura Academprint, Tg. Mureș, 108 pag, 2004

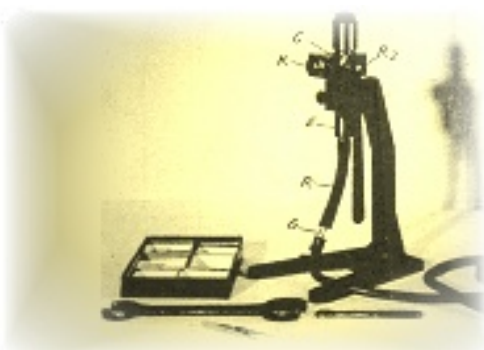
<sup>147</sup> Ibidem

În 1943. I. Bányai a publicat un studiu asupra rolului tufurilor în stratigrafia regiunii de sud-est a bazinului, iar L. Reich asupra regiunii de nord a bazinului și asupra extinderii nivelelor de tuf dacitik din partea de nord a Câmpiei Transilvaniei.

Dintre metodele prin care se determină porozitatea efectivă adică volumul grăunțelor și al porilor închiși, cea mai cunoscută și mai răspândită este așa numita metodă Washburn-Bunting. Metoda de care ne-am servit în determinările noastre este o metodă similară, cu singura deosebire că. aparatul este în așa fel construit încât mercurul întrebunțat nu vine în contact cu proba.

Aparatul a fost construit în atelierele Soc.Naționale de Gaz Metan, după acela descris de A.B.Stevens în Petroleum Technologie în mai 1939.

Porozimetrului Stevens prezentat alături în foto 1. T. este un tub capilar cu pereții groși, cu un robinet la partea superioară, calibrat în diviziuni de 1/20 cm începând de la robinet cu 0. Partea principală a aparatului e făcută din oțel și constă dintr-o cameră pentru probă C care este în legătură printr-o deschidere mică prevăzută cu un robinet 2, cu o altă cameră E de expansiune. Camera probei este închisă cu un capac filetat K. Un tub de cauciuc leagă fundul camerei de expansiune cu un vas rezervor de mercur



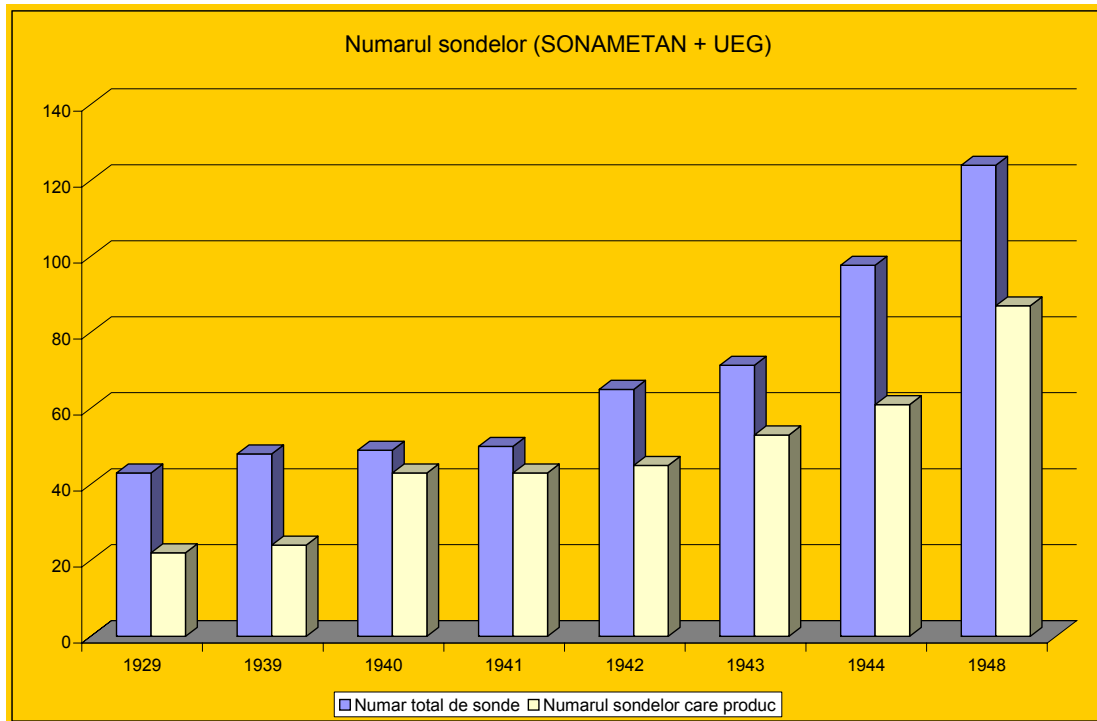
M. Un tub scurt de sticlă G este intercalat în tubul de cauciuc, imediat la partea inferioară a camerei de expansiune E pentru a arăta operatorului nivelul mercurului.

Prin determinările făcute cu acest aparat s-a constatat că partea superioară a orizontului IV de gaz conține nisipuri care au o porozitate ce variază între 15-24 % partea medie o porozitate între 17-25% și partea inferioară de 21-22%.

**Activitatea de foraj** s-a dezvoltat continuu de la descoperirea gazelor naturale ea reprezentând activitatea de bază a societăților importante ce acționau în acest sector (UEG, SONAMETAN, ACEX etc.). Aceasta a condus la o devansare tehnologică a celorlalte activități și la realizări superioare față de celelalte activități.

Astfel, în perioada 1925 - 1947 lungimea metrilor foraj a crescut de 6 ori, iar adâncimea medie a sondelor forate a crescut de la 410 m (1925) la 780 m (1947). Acestea s-au realizat în strânsă corelație cu dezvoltarea industriei naționale și necesarul de energie, dar și datorită realizării unor instalații de foraj performante.

În anul 1931 se folosește pentru prima oară sistemul de foraj “Rotary” în activitatea gazieră în România, la Dumbrăvioara<sup>148</sup>. Sistemul era alcătuit dintr-o turlă de lemn, masa Rotary (cu o turatie de 70 ture/minut), troliul cu 2 viteze - acționat de o masină cu abur Trauzl (90CP-cu un cilindru), pompe de noroi “Wickers”, pompele



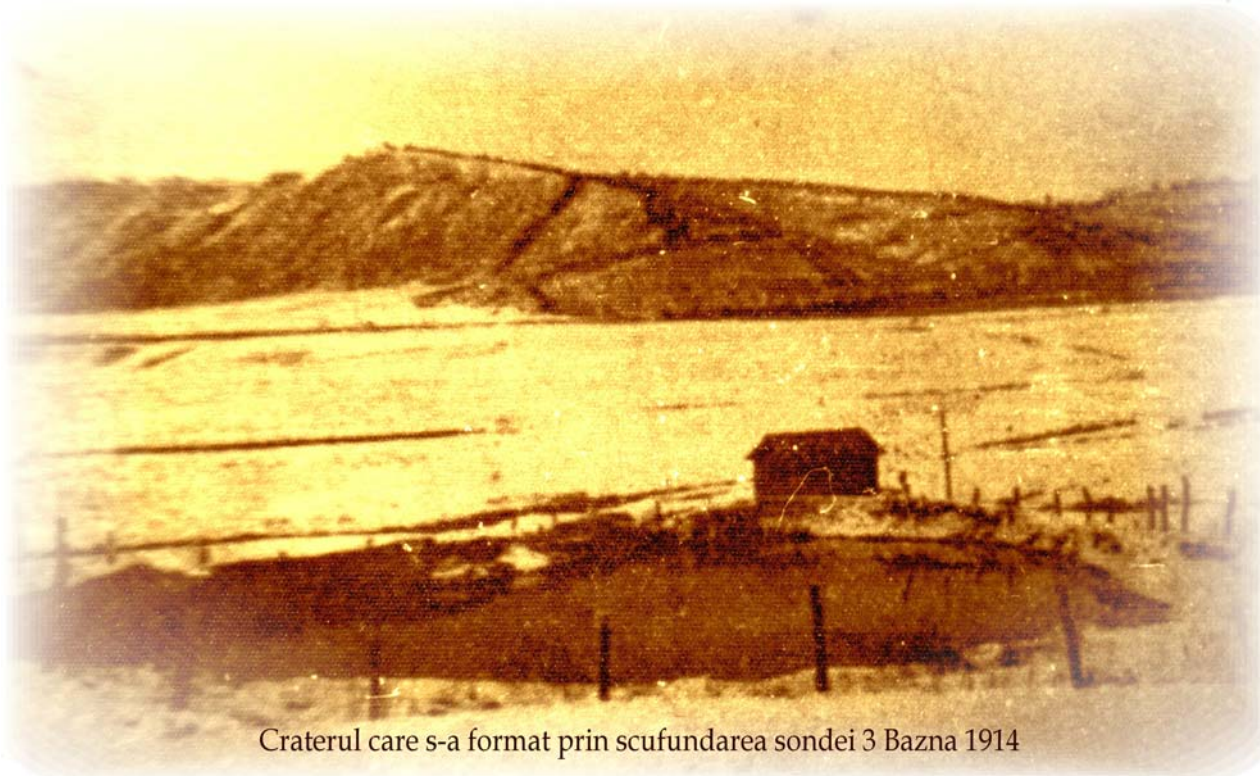
de apă, grup electrogenerator, capete de spălat “Lucey”, prăjini de foraj și sape de foraj. Acestea erau antrenate de aburul produs de 2 cazane “ASTRA”, care funcționau cu păcură (140 kg păcură și 1476 kg apă la 1000 kg abur). Introducerea acestui sistem a adus un spor de metri foraj de 40% în anul 1931 față de anul 1930.

În procesul de forare a sondelor de gaze naturale deschiderea accidentală a straturilor de gaze a condus la erupții puternice, care de cele mai multe ori persistau până la depresurizarea stratului în care erau acumulate gazele naturale. Astfel, erupția produsă în apropierea sondei 2 Sărmășel a durat cca. 2 ani, erupția sondei 3 Bazna a durat 7 luni, dar erupția cea mai „spectaculoasă” a fost cea a sondei 5 Copșa Mică, erupție care a durat 7 ani.

Dacă la evenimentele care au avut loc la Sărmășel în anii 1909 – 1911 ne-am oprit în capitolul 4, în continuare vom prezenta situația la celelalte două mari erupții: Bazna și Copșa Mică.

<sup>148</sup> Ciupagea, D.T., Vancea, A., *Raport geologic*, Societatea Anonimă Română de Gaz Metan, Serviciul Geologic, Mediaș, 1933

În timpul lucrărilor de foraj la sonda 3 Bazna, executat sub conducerea lui H. Böckh<sup>149</sup> s-a produs o mare erupție de gaze naturale. Despre acest eveniment un martor ocular nota<sup>150</sup>: *“Cu ocazia instalării unei sonde de mare capacitate, în anul 1914, gazul a ieșit cu mare presiune la suprafață, aruncând totodată mari cantități de noroi. Terenul s-a lăsat încet și sonda, cu garniturile sale de foraj, s-a scufundat. Pe locul ei a apărut un lac de formă circulară, la suprafața căruia se pot observa din când în când slabe emanații de gaz. Locul este numit "La crater". Apa lacului are o mare concentrație de săruri (nu îngheață iarna)”*.



Craterul care s-a format prin scufundarea sondei 3 Bazna 1914

Ziua de 13 iunie a anului 1933 a adus în viața monotonă a așezării Copșa Mică o schimbare bruscă. Curioși de pretutindeni, din țară și de peste hotare, vin să vadă spectacolul de la Copșa Mică, la liziera de nord a pădurii de stejar Șomârt, unde câmpul gazier cu același nume, a luat foc o sondă. Fenomenul reprezenta de fapt o imensă pagubă. Zilnic se pierdeau 1.000.000 mc de gaz.

Iată ce scria un gazetar, martor ocular al incendiului<sup>151</sup>: *“...dintre două coaste de deal, acoperite de păduri de fagi și stejari, am simțit un val de căldură înspăimântătoare. Cu vreo doi-trei kilometri mai jos de sondă, vâlvătaia aceasta părea că se rupe în două, ca și cum s-ar fi lovit în cale de un obstacol puternic...*

<sup>149</sup> Vancea, A., *Neogenul din Bazinul Transilvaniei*, Editura Academiei, 1960, pag. 142

<sup>150</sup> Velescu, O., Bondoc, A., *Itinerar pe Târnave*, Editura Sport-Turism, București, 1978, pag. 37

<sup>151</sup> Ibidem, pag. 113

*Mediașul (10 km distanta - n.n.) era luminat feeric. Turnul Trompeților, din centrul orașului, cu acoperișul din țiglă colorată, scliffea puternic în vîlvătaia îndepărtată a focului. Peste acest turn și peste acoperișurile caselor se profila un joc infinit de lumini și de umbre... În cerdacuri și la balcoane, locuitorii din Mediaș își citeau ziarele la lumina așa de bogată a sondei.. Pe când inimile unora băteau violent și ochii le străluceau sălbatec la vîlvătaia focului ..., alții își desfăceau merindele pe iarba încălzită și le stropeau cu vin... Între Mediaș și Copșa Mică era un convoi nesfârșit de curioși, unii veneau, alții se duceau..."*



Sonda a ars vreme de șapte ani. A fost stinsă în ziua de 28 martie 1940<sup>152</sup>. Lucrările de stingere a incendiului au fost conduse de specialiștii români ai fostei Societăți naționale de gaz metan.

Marin Ciortea, principalul autor al stingerii incendiului, era nu numai un inginer dotat, ci și pictor de talent, poreclit de Lucian Blaga "Ultramarin"<sup>153</sup>.

---

<sup>152</sup> Svoronos, P., *Studiu privind posibilitățile de realizare a unor tehnici, dispozitive și instalații de stingere a incendiilor produse accidental la sondele de gaze naturale*, 1975, pag. 49

Deși focul a fost oprit în anul 1940, sistarea erupției de gaze s-a putut realiza abia în anul 1944, după 11 ani de la producerea ei prin pomparea a 2227 vagoane de apă prin sonda 6 și 235 vagoane de noroi cu densitatea de  $1,3 - 1,4 \text{ kg/dm}^3$  prin sonda 5<sup>154</sup>.

Această erupție a provocat cel mai mare incendiu din istoria gazelor naturale. Pentru a se stinge acest incendiu s-au încercat diverse tehnici pe perioada celor 7 ani cât el a persistat. Una dintre aceste tehnici a constat în forarea unei sonde orizontale care urma să întâlnească coloana sondei 5 pentru a se pompa fluid de foraj în vederea sistării erupției - „*omorării sondei*”.

La 24 iulie 1935 se finalizează prima sondă oblică din Europa<sup>155</sup>, sonda 6, realizată pe structura Copșa Mică. Sonda 6 a fost amplasată la 447 m altitudine și la 138 m sud vest de sonda 5. Scopul acestei sonde era de a se ajunge la partea inferioară a sondei 5 și să se încerce înoroirea acesteia de jos în sus, ca să se oprească astfel scurgerea liberă a gazelor prin craterul format.



J. Eastman specialist american și asistentul său, angajat pentru realizarea primei sonde oblice din România

Pentru conducerea lucrărilor de foraj la această sondă a fost angajat specialistul american ing. J. Eastman<sup>156</sup>. Forajul a început în ziua de 13 mai 1935 și s-a terminat la 24 iulie 1935 și a atins adâncimea de 770,8 m măsurată pe înclinarea ei, adâncimea reală, adică diferența de nivel dintre suprafață și talpa sondei, fiind de 748,95 m. Talpa sondei oblice corespundea la adâncimea de 718,95 m a sondei 5, fiind deviată de la axa verticală cu 153 m. Această sondă, deși nu și-a atins scopul, (oprirea erupției de gaze naturale în craterele formate pe pârâul Șomârt), constituie o

premieră românească. Sonda a fost pusă în producție și a funcționat până în anul 1983 (?).

În această activitate ca și în cele care urmează procesului de foraj, munca meșteșugărească a fost înlocuită cu cea prestată de muncitorii, inginerii și tehnicienii

<sup>153</sup> Velescu, O., Bondoc, A., *Itinerar pe Târnave*, Editura Sport-Turism, București, 1978, pag. 115

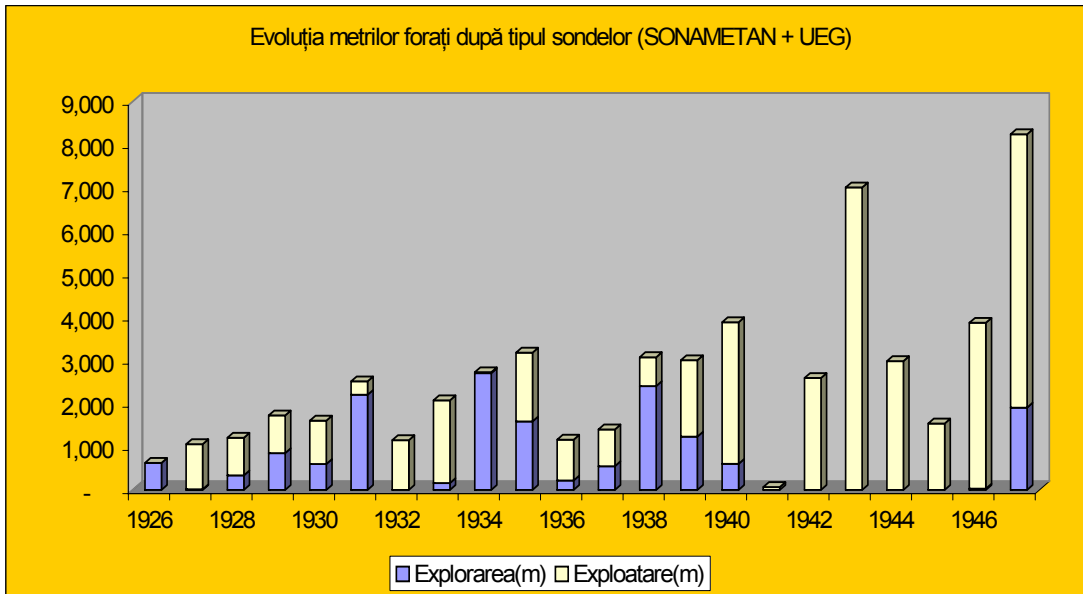
<sup>154</sup> \*\*\* *Ne vorbesc metaniștii*, Editura Confederației Generale a Muncii, București, 1950

<sup>155</sup> Vancea, A., Raport de activitate pe anul 1939 a Societății Naționale de Gaz Metan, 1939, pag 28

<sup>156</sup> Ibidem, pag 28

formați în noile școli, printre care un rol hotărâtor a avut Institutul de Petrol și Gaze înființat în țara noastră în anul 1948. Totodată s-au construit instalații de foraj capabile să realizeze foraje la adâncimi mari, cu sarcini la cârlig din ce în ce mai mari.

Activitatea de foraj în această perioadă s-a intensificat în mod deosebit prin deschiderea zăcămintelor de gaze de adâncime din structurile Șaroș, Noul Săsesc și Șarmășel și prin introducerea în exploatare a unor structuri noi ca: Cetatea de Baltă, Sângeorgiu de Pădure și altele.



Începând cu anii '30-'40 au fost dirijate spre sectorul industriei de gaze fonduri de investiții pentru sporirea lucrărilor de exploatare, a celor destinate punerii în valoare a potențialului productiv al câmpurilor de gaze și pentru construirea de noi sisteme de transport spre centrele industriale.

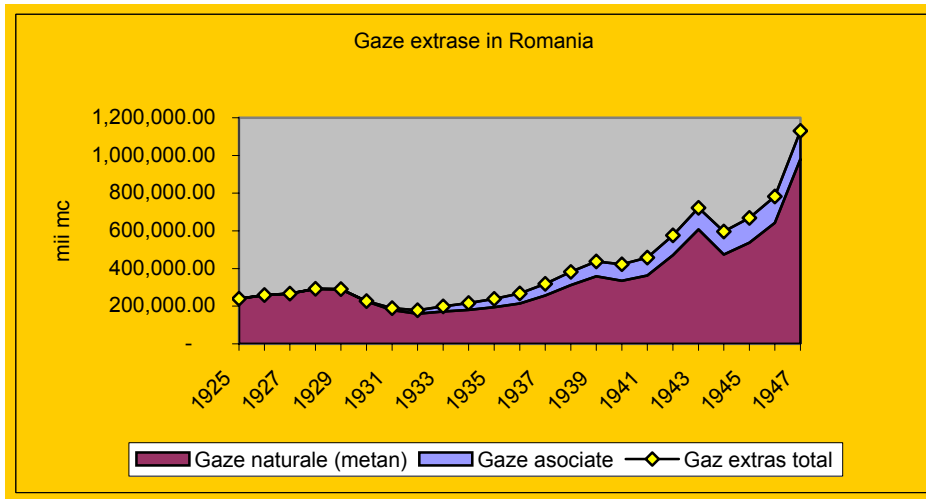
**Activitatea de producție.** Extragerea gazelor naturale se face prin utilizarea unui cap de erupție care permitea exploatarea, cuplarea coloanelor de exploatare sau a țevilor de extracție cu conducta colectoare.



**Tabelul 7.4 Producția de gaze asociate în anul 1938, repartizată pe șantiere (mii mc)<sup>157</sup>**

Șantierul	Gaze primare produse	Pierderi de gaze		Gaze obținute prin degazolinare
		Total	Din care arse	
Gura Ocnitei	171.081	55.091	26.330	484.660
Bucșani	197.393	64.748	35.237	230.688
Ochiuri – Râsvad	32.978	12.575	7.514	72.014
Teiș – Viforâta	19.721	9.895	9.555	11.591
Moreni – Piscuri, Filipești – Drăgăneasa	220.550	62.228	24.487	405.087
Boldești	553.176	129.428	20.231	535.060
Ceptura	140.003	82.576	68.471	146.669
Aricești	51.943	2.484		46.654
Țintea – Liești – Băicoi	192.293	57.864	45.387	81.664
Mărgineni	112.716	9.742	2.778	57.496
Ploiești				89.296
Mănești	6.178	61	61	
Alte Șantiere Prahova	23.983	8.366	8267	
Alte Șantiere Bacău	2.608	3	1	
Alte Șantiere Buzău	377			

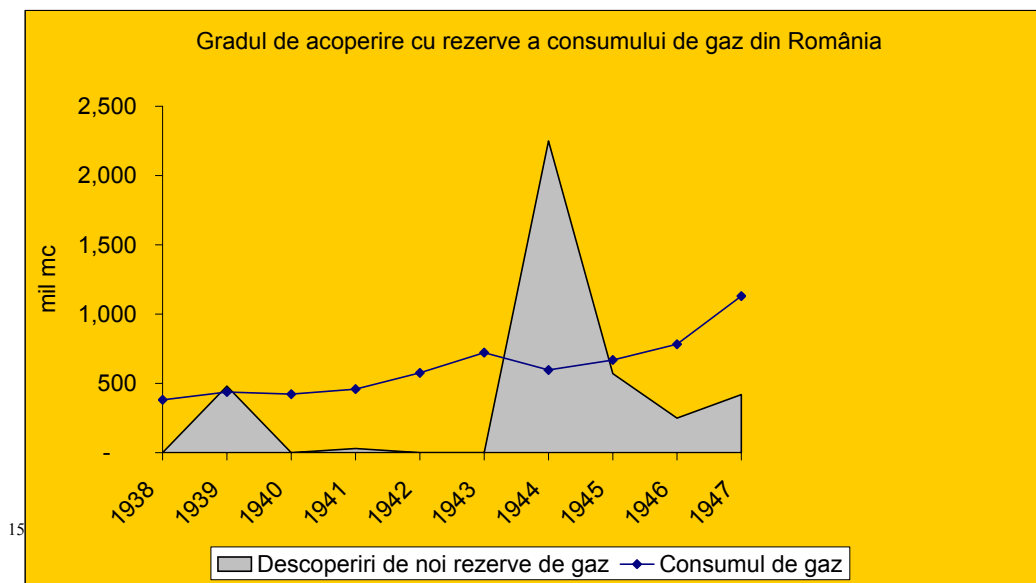
<sup>157</sup> Ștefănescu, N.N., *Producția de gaze din Zăcămintele petrolifere și utilizările specifice ale acestor gaze*, Congresul al IV-lea al Inginerilor și Tehnicienilor din Industria minieră, pag 3 –11, 1939



Extragerea gazelor asociate țiteiului au fost utilizate inițial în instalațiile proprii ale acestora din schele, la centralele termoelectrice Moreni, Florești și Câmpina, precum și în rafinările din Ploiești, Teleajen și Câmpina<sup>158</sup>.

Până în anul 1946 nivelul cunoștințelor tehnice din industria gazului metan era relativ mic. Acest lucru se reflecta și în metodică utilizată până atunci pentru cercetarea industrială a sondelor de gaz metan care se reducea la producerea sondelor complet deschise prin țevile de extracție sau coloana de exploatare și măsurare a debitului cu tubul Pitot. Operațiunile executate erau foarte riscante, iar rezultatele obținute nu erau și nici nu puteau fi interpretate pentru determinarea ecuațiilor de curgere a gazelor spre găurile de sondă, cunoașterea și anticiparea debitelor cu care puteau produce sondele.

Măsurile de alimentare cu gaze a capitalei și a altor orașe din afara Arcului Carpatic au condus la activități de explorare și exploatare a câmpurilor de gaze



asociate și libere din această zonă. Rezultatele acestor explorări vor apare mult mai târziu când producția gazelor naturale extrase din zăcămintele amplasate în extra-Carpați va avea o pondere mai importantă (inclusiv cele asociate exploatate de compania de petrol).

Creșterea producției de gaz metan s-a realizat atât în interiorul Bazinului Transilvaniei cât și în afara Arcului Carpatic. O activitate intensă de cercetare susținută de una de forare a favorizat acest lucru.

După o stagnare în descoperirea de noi rezerve de gaze în anii 1940-1943 a urmat o perioadă de intensificare a cercetărilor geologice atât pentru zăcămintele existente, la adâncimi mai mari, cât și în noi perimetre.

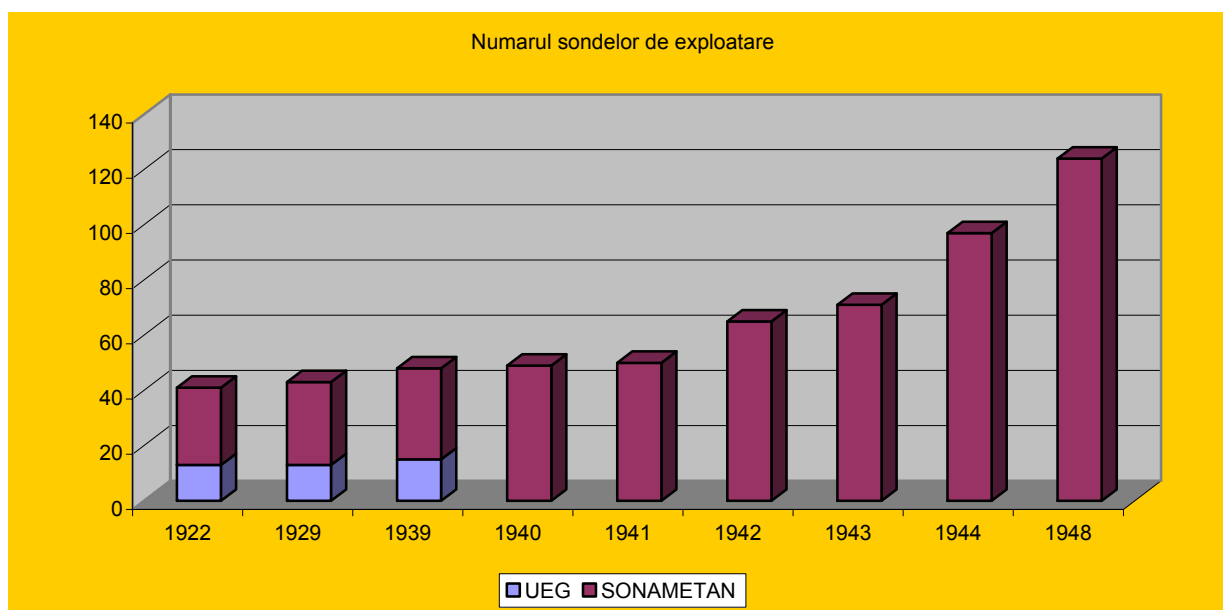
În regiunea prahoveană, la Mănești și Vlădeni, lucrările de explorare și exploatare au fost executate de ACEX<sup>159</sup>. La începutul anului 1946 la Mănești erau forate 12 sonde, dintre care 8 productive, 3 fără rezultat și 1 suspendată. La Vlădeni, 6 sonde forate – 2 productive, 1 suspendată, 1 momentan abandonată și 2 la care se efectuau perforări pentru a fi puse în producție. Se mai găsesc zăcăminte de gaze la Boldești (Astra Română), Ceptura (Creditul Minier), Ochiuri (Astra Română), Aricești, Mărgineni care sunt exploatate și consumate la societățile petroliere din regiune.

**Tabelul 7.5. Parametrii sondelor care alimentau cu gaze București**

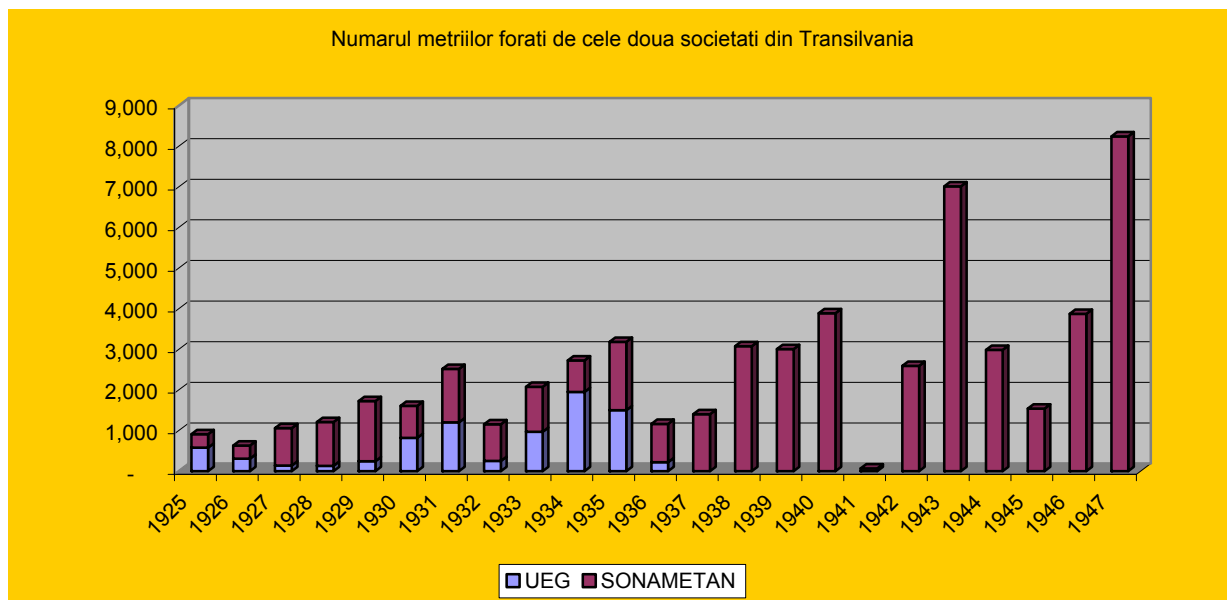
Șantierul	Sonda nr.	Producția (m <sup>3</sup> ) în perioada 1 aprilie 1943 – 31 martie 1944	Consumul în m <sup>3</sup>		Presiunea gazelor (atm)			
			particular	Intern	în tubing		în coloană	
					La începutul anului	La sfârșitul anului	La începutul anului	La sfârșitul anului
Mănești	1	16.657.892	16.475.156	182.736	130	78	131	82
	3	9.493.188	9.382.461	110.727	127	75	280	86
	6	3.340.153	3.325.129	15.028	-		-	
	7	14.726.674	14.583.314	143.360	116	76	-	
	8	13.999.658	13.234.811	764.847	102	89	114	96
	9	14.270.423	13.971.131	299.292	116	82	123	83
	10	15.747.766	15.523.471	224.295	114	78	118	81
	11	3.172.149	3.159.109	13.040	85	50	90	64

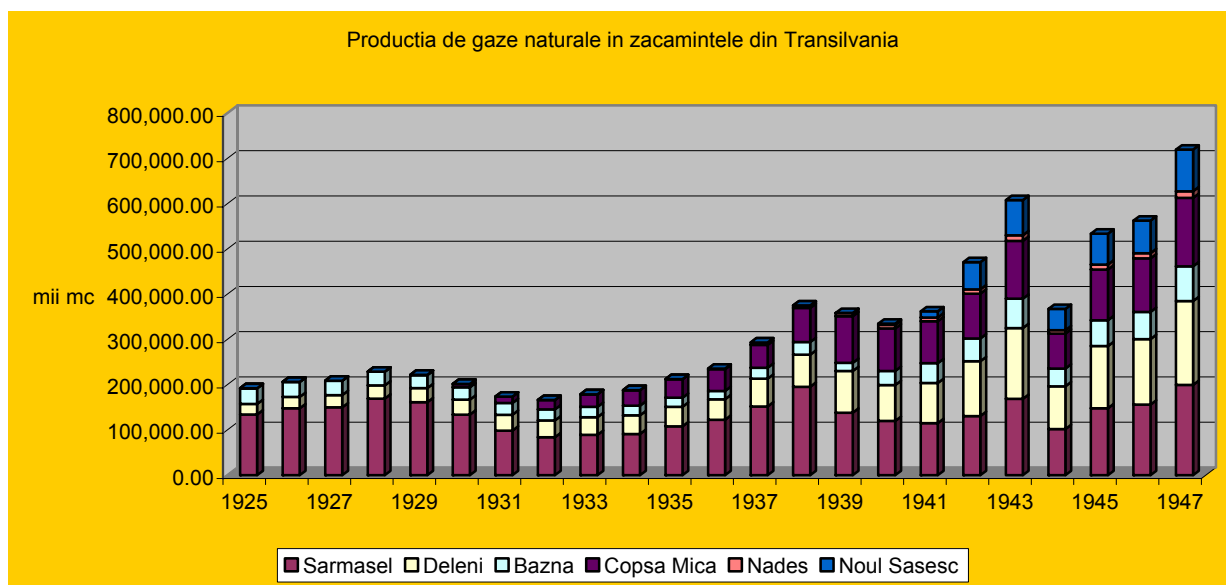
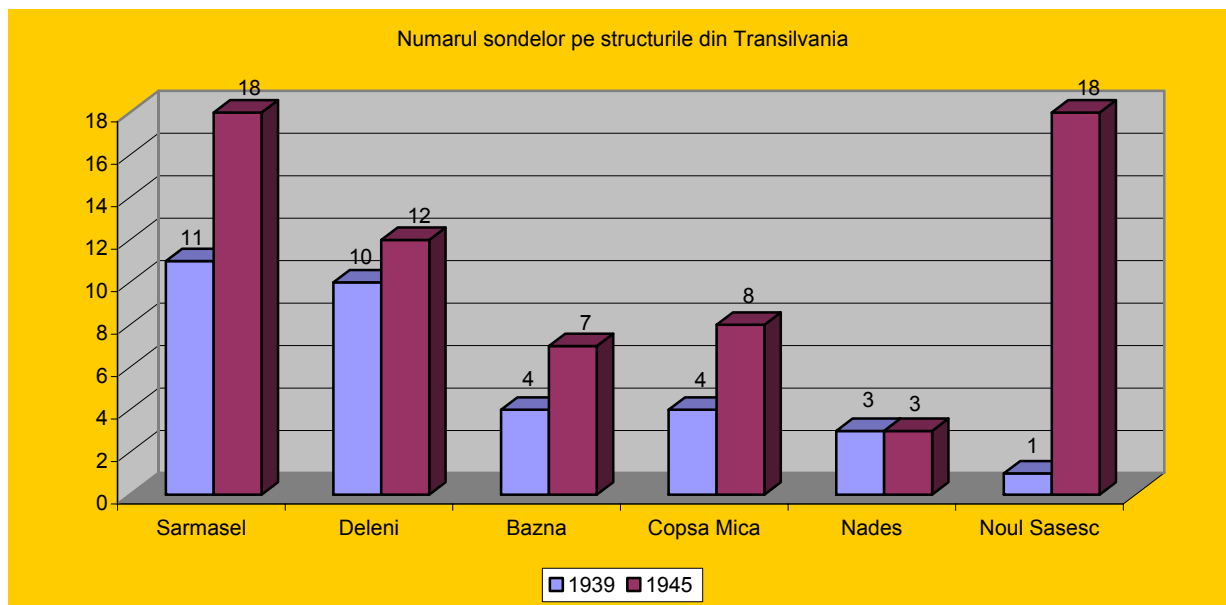
<sup>159</sup> Dărmănescu, S., *Gazele naturale în serviciul dezvoltării economice a României*, București, 1946

	Total	91.407.907	89.654.582	1.753.325				
Vlădeni	14	4.615.430	4.277.700	337.730	100	97	102	98
	16	2.528.900	2.503.500	25.400	98	95	100	97
	Total	7.144.330	6.871.200	363.130				
Total general		98.552.237	96.435.782	2.116.455				



Creșterea cererii anuale de gaze a fost tot timpul inferioară celei a descoperirii de noi rezerve anuale, favorizând dezvoltarea activității gaziere și a societății care avea ca obiect exploatarea și valorificarea gazelor naturale.





**Tabelul 7.6. Gaze asociate petrolului captate în anul 1939**

	Gaz captat (mii mc)	Nr. de sonde
<b>Jud. Prahova</b>	<b>1.220,91</b>	<b>871</b>
Aricești	39,84	15
Băicoi	19,45	37
Boldești	350,63	124
Bordeni	0,10	8

Buștenari	5,59	135
Câmpina	1,07	7
Ceptura	174,05	130
Copăcenii	0,73	8
Măgurele	0,10	1
Mărginenii	121,84	15
Moreni	217,56	189
Scăioși	0,04	2
Scorțeni	11,73	109
Țintea	278,19	91
<b>Jud. Dâmbovița</b>	<b>326,66</b>	<b>514</b>
Bucșani	120,77	89
Doicești	1,37	3
Glodeni	0,04	1
Gura Ocnitei	153,15	323
Ochiuri	37,79	80
Viforâta	13,56	18
<b>Jud. Buzău</b>	<b>0,40</b>	<b>88</b>
Arbănași	0,36	85
Prisosul-Niculești	0,04	3
<b>Jud. Bacău</b>	<b>2,23</b>	<b>84</b>
Câmpeni	0,00	6
Lucăcești	0,92	30
Moinești	0,57	12
Solont	0,12	11
Stănești	0,59	20
Tescani	0,04	5

**Tabelul 7.7. Lungimea conductelor colectoare de gaze naturale pentru zăcămintele din Bazinul Transilvaniei, 1944**

<b>Lungimea conductelor colectoare de gaze naturale pentru zăcămintele din Bazinul Transilvaniei, 1944</b>	
Sărmășel	12,4
Șaroș	4,6
Bazna	4,3

Copșa Mică	6,319
Nadeș	0,7
Noul Săsesc	6,815
Total	35,134

**Distribuția gazelor naturale.** Conductele de distribuire a gazelor naturale erau din fontă îmbinate prin înfiletare cu “*cositor de plumb*”<sup>160</sup> până în anul 1925, ulterior înlocuindu-se cositorul cu inele de cauciuc și “*lână de plumb*” bine stemuită.

Încă din anul 1918 reprezentanții municipalității din Târgu Mureș au stabilit contacte cu reprezentanții UEG, în urma cărora s-a încheiat un contract ce stipula construirea unei conducte de gaz menite să aprovizioneze această localitate. În anul 1924, C.I. Motaș, administratorul de sechestru inițiază un nou contact cu administrația orașului Tg. Mureș pentru introducerea gazelor naturale în acest oraș. Proiectul U.E.G.-ului însă, de a introduce gazul natural la Târgu Mureș, avea să cunoască materializarea abia peste un deceniu, la data de 14 octombrie 1930 când se inaugurează rețeaua de distribuție a gazelor naturale în localitatea Tg. Mureș, prin adaptarea rețelei de gaze manufacturale existente în acest oraș.

Alimentarea cu gaze a orașului Sighișoara a fost inițiată în primăvara anului 1918 când o delegație formată din personalități sighișorene<sup>161</sup> au luat drumul Clujului și al Budapestei pentru a introduce gazul natural în acest oraș. Concesionarea perimetrelor Nadeș, Prod și Hetiur societății SONAMETAN, și descoperirea gazelor în aceste perimetre a condus la posibilitatea alimentării cu gaze naturale a localității Sighișoara la data de 11 august 1936 și a fost deschis gazul la primul consumator din localitatea Sighișoara. Acțiunea a fost întârziată<sup>162</sup> de opoziția comunității săsești din oraș și a reprezentanților Uzinei Electrice Comunale.

Încă de la sfârșitul primului război mondial, în tipografia Drotleff se publica proiectul de statut al viitoareii, preconizate „Societăți sibiene de gaz” – societate pe acțiuni<sup>163</sup>. Scopurile societății erau clar precizate: aducțiunea și introducerea gazului metan în Sibiu dintr-unul din bazinele gazeifere transilvănene și participarea și cointeresarea industriei, a micii industrii și a particularilor la introducerea și utilizarea

<sup>160</sup> Motaș, C.I., *Probleme de actualitate, Valorificarea subsolului de gaz metan din Ardeal*, Imprimeriile în dependența, București, 1931

<sup>161</sup> SDT an 45, nr. 13561/27.05.1918, art. „*Die Erdgas frage in Schöburg*”

<sup>162</sup> \*\*\* *Înzestrarea orașului Sighișoara cu gaz metan*, Gazeta Ilustrată, Cluj, 1936, nr. 1-2, pag.29

<sup>163</sup> Statutenwurf der Hermannstädter Erdgas – Aktiengesellschaft, Sibiu, 1918, pag.14



gazului metan, intenție care nu s-a realizat. Preliminariile contractului prin care urma să se legifereze introducerea gazului în Sibiu au fost lungi, începuturile ei plasându-se în anul 1929<sup>164</sup>, când a început un schimb de adrese între SONAMETAN și Primăria orașului Sibiu. După construirea conductei de transport Copșa Mică – Sibiu, în data de 27 octombrie 1937, se deschide gazul la primul consumator, vopsitoria Mühlsteffen – Sibiu<sup>165</sup>.



O puternică campanie de promovare a gazelor naturale lansată de SONAMETAN în anii '30 a condus la creșterea numărului localităților alimentate cu

<sup>164</sup> Arhiva Centralei Industriale a Gazului Metan, Dosar 1/1929-1937, nota din 12 martie 1929

<sup>165</sup> Darea de seamă a Consiliului de Administrație, Exercițiul XII, an 1937, pag.14 - 15

gaz și a consumatorilor. În data de 5 iunie 1937 începe distribuția gazelor naturale în localitatea Ocna Mureș, la 23 februarie 1941 începe alimentarea cu gaze a fabricii Nitramonia Făgăraș, la 13 iulie 1942 începe distribuția gazelor naturale în Brașov, iar la 23 decembrie 1942 începe distribuția gazelor naturale în Făgăraș, la 1 iunie 1943 Societatea Uzinele de Apă și Electricitate București a fost primul consumator din București alimentat cu gaz din cele două zăcăminte de pe Valea Prahovei, Mănești și Vlădeni. Alimentarea cu gaze a Bucureștiului a constat în construirea conductei cu Dn 662 mm pe traseul Uzina Grozăvești, Șos Panduri, Șos Viilor, Fabrica de Chibrituri, B-dul Mărășești spre Sud și pe B-dul Basarab până la Piața Victoriei<sup>166</sup>; la 30 iunie 1946 începe distribuția gazelor naturale în localitatea Cisnădie (județul Sibiu), la 1 noiembrie 1946 începe distribuția gazelor naturale în localitatea Azuga (județul Prahova), la 15 noiembrie 1946 începe distribuția gazelor naturale în localitatea Bușteni (județul Prahova), iar la 18 noiembrie 1946 începe distribuția gazelor naturale în localitatea Sinaia (județul Prahova)<sup>167</sup>.

**Tabelul 7.10. Consumul de gaze asociate în București în perioada 1943 – 1945**

Consumul de gaze asociate în București în perioada 1943 – 1945 (mc)				
Anul	Industrie	Autorități	Particulari	Total
1943	46.545.000	55.000	-	46.600.000
1944	66.062.000	4.255.000	2.464.000	72.781.000
1945	88.624.000	10.816.000	14.014.000	

În tabelul alăturat vom prezenta datele fizice ale distribuțiilor de gaze existente în orașele din Transilvania.

**Tabelul 7.11. Caracteristicile distribuțiilor de gaze naturale**

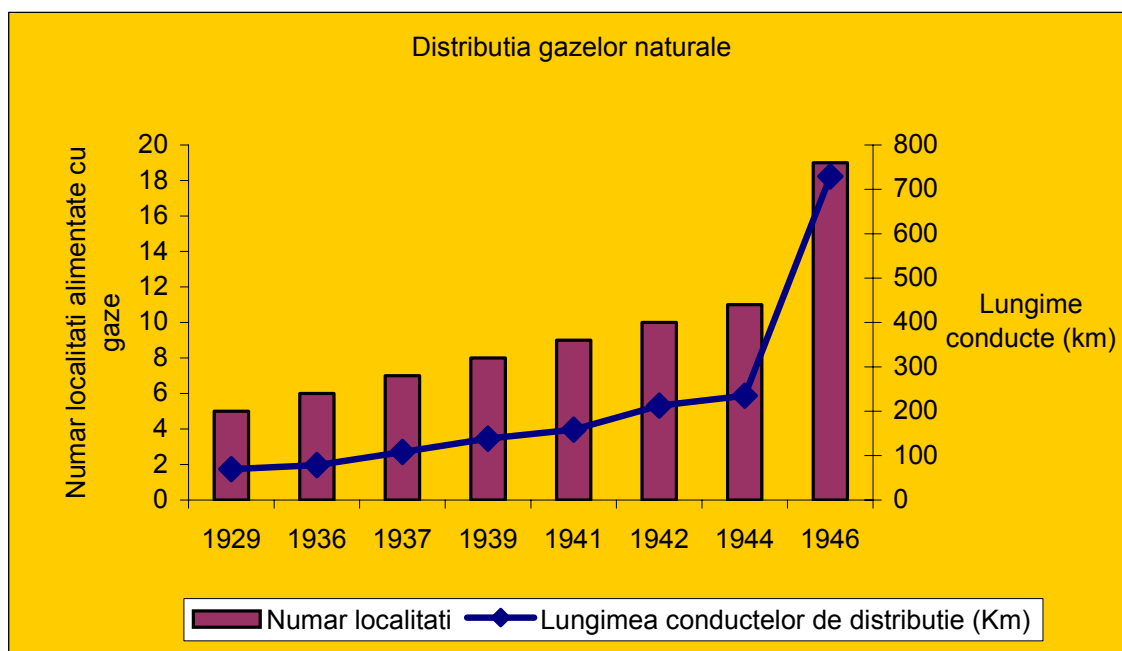
Societate	Turda (1936)	Diciosânmartin (1932)	Tg. Mures (1932)	Sibiu (1938)	Mediaș (1918)	Ploiești (1929)	Câmpina (1929)
Număr Consumatori	1504	608	202	537	350	1068	35
Casnici	1468	605	200	322	336	1021	0
Industriali	33	1	0	15	16	47	35
Consum (mii mc)	6.613	4.253	2.794	6.006	1900	2.774	23,270

<sup>166</sup> \*\*\* 25 de ani de activitate, SC DISTRIGAZ SUD SA București, 2000

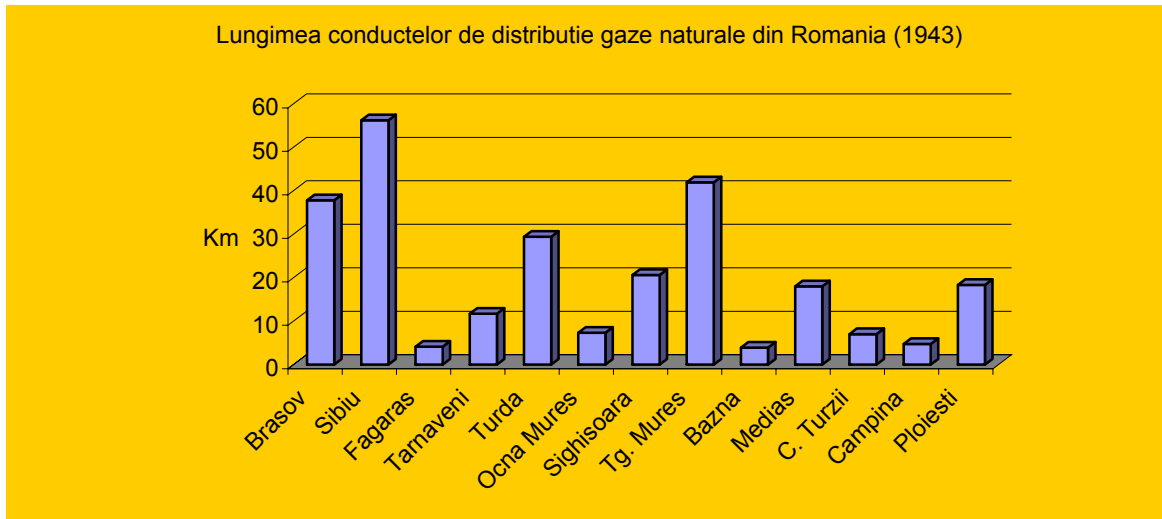
<sup>167</sup> Dărmănescu, S., *Gazele naturale în serviciul dezvoltării economice a României*, București, 1946

Consum rezidențial (mii mc)	3.900	2.090	1.226	1.958			0
Consum industrial (mii mc)	2.300	1.432	1.259	4.047			16,274
Branșamente	995 buc *14.880 m	80 buc* 7.200 m	90 buc * 677 m	280 buc * 3240 m			35 buc
Conducte pres medie (m)	2.470*4 ”-10”	2.578 * 2”-4”	5.438 * 2”-10”	33			
Conducte pres joasă (m)	22000*2 ”-14”	10.072 * < 2”	8.498 * 3”-10”			12.820	907
Contoare	1.814	436	155	66			
SRM sector	5	2	5	2			

Construirea conductelor de transport pentru distanțe din ce în ce mai mari a condus la o creștere explozivă a numărului localităților alimentate cu gaz. Astfel, dacă



în anul 1940 existau 9 localități care beneficiau de gaz, în anul 1973 numărul acestora s-a ridicat la 384.



**Utilizarea gazelor naturale.** Dacă în primii ani ai activității de utilizare a gazelor naturale se foloseau arzătoare manufacturale total necorespunzătoare, începând cu anul 1927 se realizează o puternică propagandă în vederea înlocuirii acestora cu arzătoare standardizate care au randament superior și permit o ardere completă, diminuându-se astfel pericolele de accidente.

În pofida efectelor crizei economice, rolul gazului metan în "*menținerea unui standard ridicat al activității economice a orașelor transilvănene*" este menționat și de o lucrare apărută în epocă<sup>168</sup>, în care se subliniau următoarele: „*Transilvania este singurul colț din Europa care poate fi asemuit cu America. Rețelele de gaz metan asigurau încălzitul, iluminatul, dezvoltarea industriei și buna stare a orașelor din Transilvania, iar rezerva disponibilă se evaluează la 1 milion C.P. energie pe timp de 50 de ani*”.

Avantajele principale ale gazului metan față de ceilalți combustibili a făcut ca acesta să fie repede apreciat de consumatori:

*„E o plăcere an cu an  
Când ai arzând gaz metan  
Arde bine, fără fum  
Fără praf și fără scrum*

*Gazul metan e economic  
Curat ieftin, igienic  
E combustibil prețios  
Cu un cuvânt: avantajos.”<sup>169</sup>*

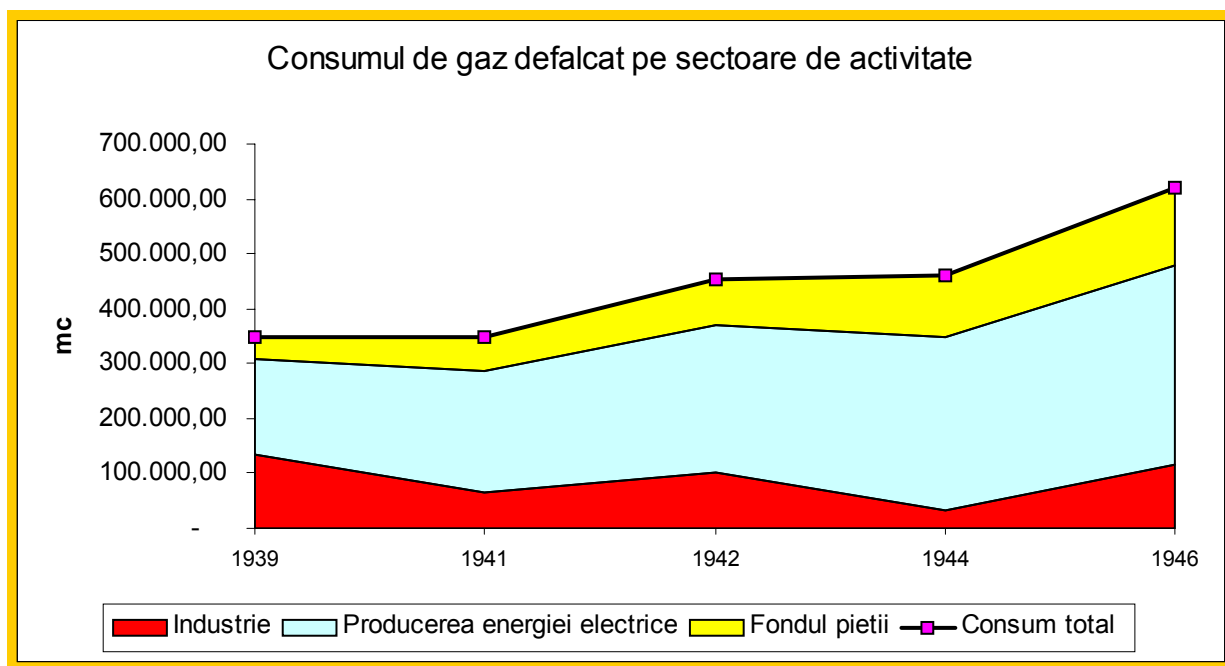
<sup>168</sup> Lațiu, V., *Gazul metan în Bazinul Transilvaniei*, în „*Industria și bogățiile naturale din Ardeal și Banat*”, Cluj, 1927

<sup>169</sup> Dinu, I., *Gazul metan combustibil ieftin și igienic pentru încălzitul locuințelor*, Editura “Societatea Națională de Gaz Metan” S.A. Mediaș

Spre deosebire de alte domenii economice, în industria exploatării gazului metan se obțin rezultate mulțumitoare, progresul, lent în general, constatându-se de la un an la altul.

În perioada 1940 –1947, consumul de gaz metan a prezentat o creștere ușoară datorită creșterii cererii acestuia, urmarea a racordării de noi consumatori, prin introducerea gazelor naturale de către societatea SONAMETAN în 7 localități. Consumul de gaze a crescut de 1,8 ori.

Într-o lucrare apărută în timpul celui de al doilea război mondial, se arătau avantajele pe care sectorul particular le avea ca urmare a utilizării gazului metan comparativ cu alte surse de energie: „Folosind gazul, se realizează economii însemnate la încălzitul locuințelor, încălzitul cu gaz revenind de șase ori mai ieftin decât cel cu lemne, iar în bucătării chiar de nouă ori, apoi curățenia și rapiditatea serviciului simplifică mult gospodăria.”<sup>170</sup> În continuare se sublinia faptul că: „Acolo unde el se folosește și la iluminat, costul lui ieftin face ca lumea ce-l folosește să aibă o lumină tot atât de frumoasă ca și aceea dată de electricitate, și în același timp de 43 de ori mai ieftină”<sup>171</sup>.



Utilizarea gazelor naturale s-a realizat în diferite sectoare de activitate: industrie, populație, producerea energiei electrice. Dacă până în anul 1935 utilizarea lor era cu precădere pentru producerea energiei electrice în diferite centrale electrice amplasate

<sup>170</sup> \*\*\* *Monografia județului Târnava Mare*, Sighișoara, 1943, pag 23

<sup>171</sup> \*\*\* *Gazul metan în menaj*, Societatea Națională de Gaz Metan Sonametan și S.A.R., Imprimeria Arieșul, Turda, 1933

în întreprinderi, după acest an, industrializarea României, caracterizată prin dezvoltarea industriei chimice, metalurgice etc., a determinat creșterea consumului de gaze.

Realizarea și utilizarea în cadrul Societății SONAMETAN<sup>172</sup> a primului motor cu ardere internă cu alimentare de gaze naturale, montat pe un camion, a determinat ca în perioada 1934 – 1948 SONAMETAN să achiziționeze alte trei camioane care aveau drept combustibil gazul metan.

tip



Primul motor cu gaz a fost instalat pe o autocamionetă Chevrolet 1934<sup>173</sup>, care a funcționat alternativ pe benzină și gaz comprimat, având următoarele caracteristici ale motorului:

- număr de cilindri 6;
  - diametrul cilindrilor 84,14 mm;
  - cursa pistoanelor 101,6 mm.
- puterea 60 CP;
  - turația: 30000 rot/minut.

La autocamioane buteliile erau amplasate sub platformă, transversal pe axă. Capacitatea unei butelii era de 50 de litri, la o greutate proprie de 59 kg pe bucată. Gazul poate fi golit până la cca. 1 atm, așa că avem la dispoziție 12 mc de gaz util.

Pentru a asigura alimentarea cu gaze naturale a consumatorilor care nu erau racordați la sistemele de conducte de transport, în anul 1934<sup>174</sup> Societatea de Gaz Metan SONAMETAN a instalat la Mediaș un compresor, care comprima gazul metan în patru etaje până la 350 atm, cu o capacitate de absorbire de 58 mc/h, cuplat cu un



<sup>172</sup> Areișan, C., *Cu privire la posibilitățile de utilizare a gazului metan drept carburant pentru motoare*, Simozion organizatcu ocazia împlinirii a 60 de ani ai industriei de gaze din R.S.România, Mediaș, 1969

<sup>173</sup> Ibidem

<sup>174</sup> Chisăliță, D., *“Momente în Istoria gazelor naturale din România”*, Editura Academprint, Tg. Mureș, 2004

motor electric de 30 CP. La stația de încărcare<sup>175</sup>, gazul metan era comprimat în trei butelii acumulatorie de câte 141 litri capacitatea, la o presiune de 350 atm regim. Buteliile erau transportate la consumatori și racordate la mașinile cu gaz printr-un furtun flexibil, prin intermediul unui regulator de presiune și ventile de siguranță care nu permit o suprapresiune mai mare decât cea admisă.

Principala piață de desfacere a buteliilor de gaze naturale era orașul Cluj.

**Tabelul 7.12. Consumatori de gaze comprimate în butelii de oțel**

Consumatori	1935	1936	1937
Cluj	11750	29580	39924
Sibiu		612	504
Diverși (probarea rezistenței conductelor)		274	1394
Camioneta SONAMETAN		4667	5625
Camioneta SRG		1967	4864
Total	11750	37100	52311

**Tabel 7.13. Consumatorii de gaze comprimate în butelii de oțel în Orașul Cluj în anul 1937**

Consumator	Posturi instalate	Butelii consumate
Tipografia Cartea Românească	2	242
Tipografia Minerva	6	710
Tipografia Lapkiado	3	428
Sanatoriul Dr Koleszor	1	48
Laboratorul de Igienă	2	99
Tipografia Concordia	2	376
Institutul "Tuliu Maniu"	2	80
Capela	2	40
Etna	1	43
Legătoria "Compactorul"	1	29
Tipografia Uj. Kelet	2	337
Valer Pascu	2	164
Fabrica Textilă "Belgo – Română"	2	2
Fabrica de bomboane "Linda"	2	68

<sup>175</sup> Constantinescu, M., *Gazul metan comprimat la Cluj* (Traducerea: articolului "Komprimiertes Methangas in Stahlflaschen in Cluj Klausenburg") în: "Industrie Zeitung" (Kronstadt), 1935, nr. 4-5

Spitalul de Femei	2	78
Legătoria "Compactorul II"	1	23
Spital Militar Secția Chimie	1	21
Fabrica de Basmale Schul	3	117
Laboratorul "Hygea"	2	128
Fabrica de bomboane "Unirea Ardeleană"	2	16
Fabrica de Basmale Schul 2	2	63
Fabrica de bomboane "Helebon"	2	64
Spitalul Militar Sect Bacteriologie	1	8
Fabrica de Napolitane "Vitamen"	2	125
DI Zoltan Velitz	1	11
DI D. Bergner	1	4

În anul 1934 se obține în România primul gaz petrolier lichefiat<sup>176</sup>, de către societatea Astra Română și se comercializează sub numele de Shell-gaz începând cu anul 1936. S-a descoperit că gazele la presiune de câteva atmosfere și temperatura mediului ambiant componenți ca butanul se pot lichefia ușor.

Pentru a fi lichefiat, gazul trece de la distilația primară într-un separator unde se desparte lichidul de gaze, care sunt trecute apoi într-un gazometru și comprimate, în două faze: inițial la 3-4 atmosfere și apoi la 4 – 12 atmosfere. Gazele se răcesc la 30 °C, se trec într-un separator, unde se elimină porțiunile nelichefiate, iar lichidele se trec într-un stabilizator, fiind supuse la o nouă comprimare. Produsul este compus din 95% butan, la care se amestecă și mici cantități de substanțe mercaptane – cu miros foarte puternic – pentru a se putea simți dacă gazul scapă în atmosferă, butanul neavând miros. E mai greu ca aerul, se lichefiază ușor și se poate transporta în butelii, sub o presiune de două atmosfere. Are putere calorifică mare, de cca 28480 calorii/mc<sup>177</sup>.

În anul 1938 erau cinci societăți care se ocupau cu lichefierea de gaze: Astra Română, Concordia, Prahova, Redevența și Româno-Americană.

<sup>176</sup> Pizanty, M., *Privire retrospectivă asupra industriei petrolifere în perioada 1930-1939*, București, 1940

<sup>177</sup> \*\*\* Oficiul de studii și documentare, Secția Economică, *Gazele naturale în România*, București, 1946



**Tabelul 7.14 Producția de LPG a fost în perioada 1938 – 1944**

	1938	1939	1940	1941	1942	1943	1944
tone	2285	4145	4189	4202	6219	6357	3766

Gazul metan nu era nici obiect de larg consum și nici absolut indispensabil traiului, așa cum erau sarea, zahărul etc., fapt ce face ca în anul 1939 gazul să fie folosit doar de o infimă parte a populației Transilvaniei.

În total erau doar 5200 consumatori de gaz, respectiv 20800 persoane beneficiau de gaz<sup>178</sup>. La 4.000.000 locuitori, populația Transilvaniei, numai 0,5% este interesată. Gazul metan putea fi înlocuit de lemn, cărbune, păcură atât timp cât prețul era mai mic.

Un studiu realizat în anul 1939 arăta că populația minoritară forma mai mult de 80% din totalul consumatorilor de gaze naturale din Transilvania. Această populație este așezată în centrul orașelor, și este mult mai înstărită decât populația care locuiește la periferia lor, și care, era nevoită să întrebuințeze lemne, care adesea erau mai scumpe decât gazul metan, raportat la unitatea calorică produsă. Cu alte cuvinte, populația mai înstărită: *„avea avantajul gazului ieftin în timp ce populația nevoiașă e expusă iarna să tremure de frig sau să cumpere lemne adesea ude și la suprapreț”*<sup>179</sup>.

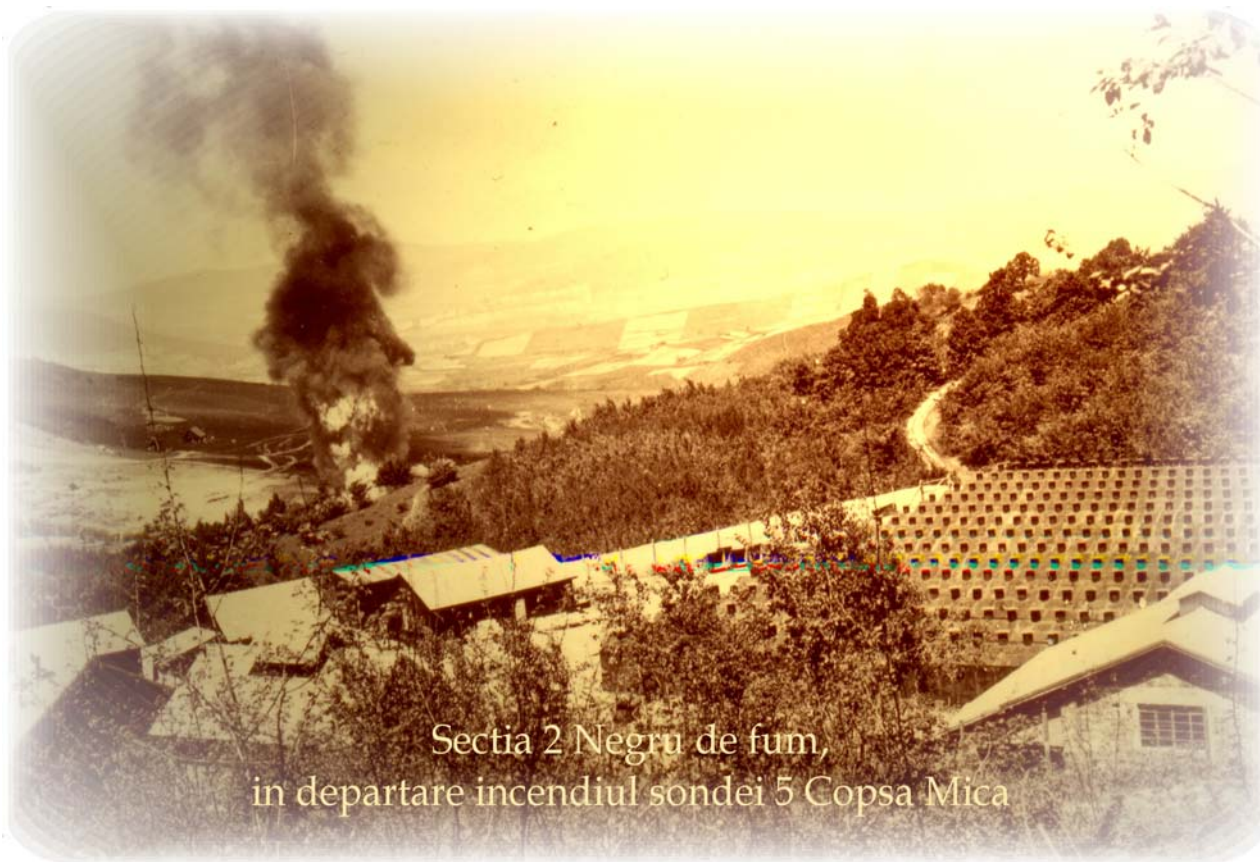
Același studiu concluziona: *„Aducerea gazului la îndemâna populației, nu însemna un mijloc de îmbogățire, adesea el fiind un mijloc de deficit, în acele orașe în care nu sunt industrii mari consumatoare de gaze. Astfel era cazul distribuție Tg. Mureș, care a înregistrat deficit în perioada 1930 -1937. Astfel este de înțeles că nu populația ci industria este aceea care suportă cheltuielile reclamate de toate lucrările începând cu sondele de explorare, sondele de exploatare, conductele de transport și distribuție”*<sup>180</sup>.

Printre cele dintâi industrii, bazate pe aplicarea industrială a gazelor naturale a fost aceea a negrului de fum, fiind în același timp prima care l-a utilizat ca materie primă.

<sup>178</sup> Motaș, C.I., *Zăcămintele de gaz metan din România*, în „Enciclopedia României”, vol III, Economia Națională, București, 1940

<sup>179</sup> Motaș, C.I., *Motivele care pledează pentru distribuirea gazului natural prin societatea producătoare*, ediția a II-a, București, 1940

<sup>180</sup> Ibidem



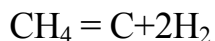
Sectia 2 Negru de fum,  
in departare incendiul sondei 5 Copșa Mica

Cele expuse anterior au determinat la 20 iunie 1934 începerea construirii **fabricii de negru de fum** de la Copșa Mică. Această fabrică a fost transportată la insistențele Ministerului Înzestrării Armatei, de la Bucșani, județul Dâmbovița la Copșa Mică și amplasată lângă sonda 1<sup>181</sup>.

Până în anul 1934 întreaga industrie de cauciuc și indirect cea automobilistică, a fost până acum tributară fabricilor de negru de fum americane, care dețineau cea mai mare parte din producția mondială de negru de fum<sup>182</sup>.

Prin supunerea metanului la o temperatură înaltă, legăturile chimice între elementele metanului sunt complet sau parțial distruse, în funcție de temperatura, viteza și catalizatorii întrebuințați.

Disocierea completă a metanului se poate exprima prin ecuația de descompunere a metanului:



---

<sup>181</sup> Constantinescu, M., *Industria chimică în România*, vol. I-II, Societatea Națională de Gaz Metan Mediaș, București, 1918-1939

<sup>182</sup> Vulpescu G., *Industria negrului de fum active*, Asociația Inginerilor și tehnicienilor din Industria Minieră, Congresul al IV-lea, 18-21 mai 1939, Secția IV: "Gazele Naturale. Probleme Economice", Tipografia "Moderna" N. Bratu, București, pag 29-33

Procedee cunoscute de producere a negrului de fum din gazele naturale sunt<sup>183</sup>:

- metoda canalelor sau de contact – după acest procedeu, negrul de fum se obține prin arderea gazului în exces de aer, cu flacără galbenă, flacără repartizată pe mare suprafață prin distribuirea ei în mai multe flăcări unice și colectarea prin proiectarea ei pe o masă răcită;

- arderea difuză incompletă, la temperaturi înalte ale gazului, adică realizarea unor flăcări lungi, colectarea negrului de fum făcându-se în afara cuptorului de ardere, fie prin filtrare, fie prin depunere sau spălare cu apă. Astfel se obțineau la Copșa Mică produsele « Metanex 37 » și « Carboterm 20 » ;

- disocierea termică a gazelor în afara prezenței gazelor de combustie, cu recuperarea aproape totală a carbonului.

La 14 iunie 1935 se începe fabricarea negrului de fum prin metoda canalelor la Copșa Mică, prima fabrică de acest gen din Europa.

Societatea Națională de Gaz Metan (SONAMETAN) - Mediaș a luat măsuri pentru a recupera o parte din metanul care erupea liber la sonda nr. 5, deschisă prin craterul format la 13 iulie 1933 în pădurea Șomârtului. În acest scop, în anul 1935, pe baza brevetului Regatului României Nr. 24575<sup>184</sup>, s-a construit la Copșa Mică o fabrică de negru de fum prin procedeul canalelor de disociere termică a metanului, cu o producție de 300 kg/zi. Negrul de fum se obținea în condiții rudimentare, în cămine de ardere, cu un consum foarte mare de metan prin arderea incompletă a metanului în aer și cu depunerea negrului de fum rezultat pe suprafețe reci. Prin arderea a peste 70 m de metan rezulta circa 1 kg de negru de fum. Prin procedeul canalelor hidrogenul rezultat prin disocierea metanului difuza către exterior și nu putea fi recuperat.

---

<sup>183</sup> Nenițescu, C.D., *Chimie generală*, Editura Didactică și Pedagogică, 1979

<sup>184</sup> Ivănuș, G., s.a. *Istoria petrolului în România*, Editura AGIR, București, 2004, pag 482



În 15 octombrie 1938 intră în producție Fabrica de negru de Mediaș, care pregătea negru de fum prin procedeul de disociere bazat pe același Brevet Regal Român nr.24575. Acest agregat producea negru de fum prin disociere și a primit denumirea comercială de „Metanex”. În anul 1943 intră în funcțiune a treia instalație de producere negru de fum cu o capacitate de 300 t/an<sup>185</sup>.

Preocupată de a pune pe piață un produs absolut similar produselor americane, SONAMETAN a amenajat un laborator de control special unor asemenea lucrări și a ajuns, prin sortări succesive, la o calitate bine definită și constantă, din punct de vedere al activității față de amestecurile de cauciuc. Instalată la început doar pentru a acoperi cerințele interne, Fabrica de negru de fum de la Copsa Mică a trecut cu începere din ultimul trimestru al anului 1936, la livrări pentru export, natural pe o scară redusă.

Mersul evolutiv al industriei de negru de fum bazate pe gaz metan ca materie primă, precum și evoluția livrărilor la intern și export, sunt redată în tabloul următor:

---

<sup>185</sup> Constantinescu, V., *Revista Chimiei*, București, nr. 1, 1950, pag. 14.

**Tabelul 7.15 Producția de LPG a fost în perioada 1938 – 1944**

Kg	1935	1936	1937	1938
Producția	11007	251646	403131	643756
Vânzare intern	5347	81564	205195	226471
Vânzare export		22896	326390	365447
Stoc	5660	152846	24934	76232

În anul 1938 Fabrica de negru de fum de la Copșa Mică avea o capacitate de 30 vagoane anual, lucrând cu trei unități după sistemul american al canalelor și cu a patra după sistemul disocierii. Prin sistemul canalelor, un kg de negru de fum se obținea cu 70 – 80 mc de gaz, iar după sistemul disocierii erau necesari doar 9 mc gaz. Capacitatea celor 3 fabrici de la Copșa Mică era de 3400 kg/zi și ele produceau produsul denumit “*Carbomet*”<sup>186</sup>. Fabrica ce realiza negru de fum după metoda disocierii era așezată la Mediaș, având o capacitate de 600 kg/zi<sup>187</sup>, preparând produsul cunoscut sub denumirea de “*Metanex*”.

Produsul Carbomet 3, obținut prin procedeul canalelor la fabricile din Copșa Mică, era de calitate similară cu produsele americane “*channel black*” (Micronex, Arrow) și poseda o mare activitate în amestecurile de cauciuc, în timp ce produsul Metanex 37 obținut prin disocierea metanului, avea o calitate intermediară, între produsele active și cele inactive.

Procedeul canalelor era un sistem prin care se putea obține negrul de fum activ, dar prezenta dezavantajul unui randament de numai 3-4%. Producția industriei române de negru de fum activ reprezintă doar 0,5% din totalul producției de negru de fum de canale din Statele Unite ale Americii. Negrul de fum de canale era de cea mai bună calitate, cu o finețe a particulelor de 16-30 microni, cu o suprafață specifică de 80-120 mp/g și cu o mare activitate de suprafață. Sortimentele de negru de fum erau cunoscute sub denumirea de Carbomet nr. 3 și se utilizau la fabricarea anvelopelor, a lacurilor negre, a bateriilor electrice în locul negrului de fum de acetilena<sup>188</sup>.

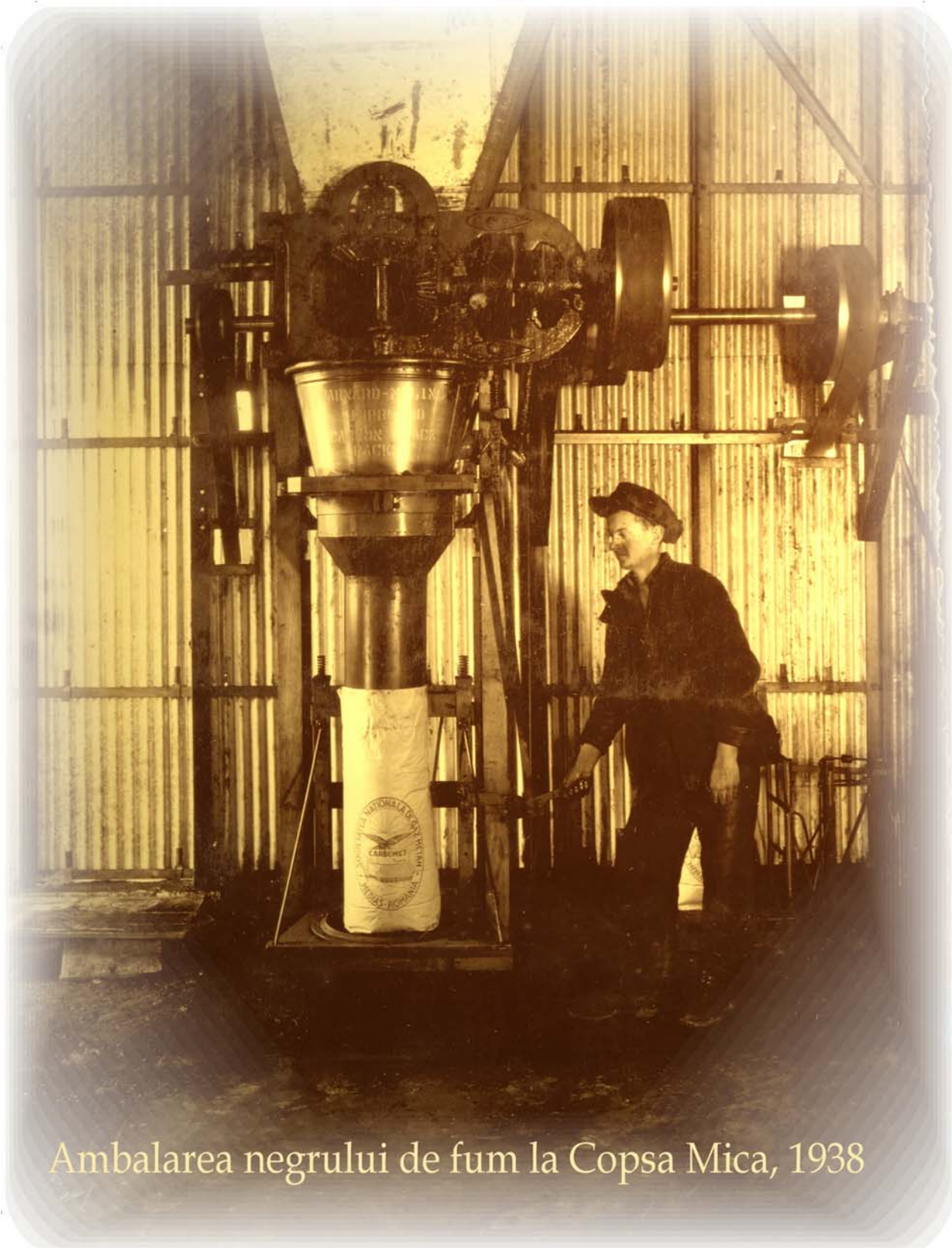
Prin prisma interesului național Gheorghe Vulpescu prezenta faptul că: „*nu este recomandată crearea unei puternice industrii de negru de fum după procedeul canalelor, oricare ar fi aportul momentan economic realizat prin exportul acestui produs, deoarece această industrie ar conduce la o secătuire rapidă a zăcămintelor*”

<sup>186</sup> Ibidem

<sup>187</sup> Ibidem

<sup>188</sup> Săndulescu, G., Râșca, M., *Introducere în tehnologia produselor petrochimice*, Editura Tehnică, București, 1958

*noastre de gaze. Această recomandatie este cu atât mai puternică pentru gazul metan din Transilvania, a cărui valorizare industrială se poate face cu mult mai rentabil, fie prin transportarea lui pe conducte către noi centre industriale, fie prin crearea unei industrii chimice, bazată pe gazele naturale”. Această poziție, care era însușită și de conducerea SONAMETAN, dovedea aprecierea reală de care se bucurau gazele naturale în anii 1930-1940. Strategia SONAMETAN prevedea dezvoltarea industriei de negru de fum doar în acele locuri în care se găseau cantități relativ mari de gaze naturale la adâncimi mici, cu presiuni coborâte sau cum a fost cazul erupției de la Copșa Mică, pentru diminuarea pierderilor cauzate de erupție prin epuizarea stratelor afectate.*



Ambalarea negrului de fum la Copsa Mica, 1938

Într-o instalație veche, demontată dintr-o regiune petroliferă din Polonia și remontată

la Copșa Mică, s-a fabricat un alt tip de negru de fum, denumit Carbomet S. Prin aplicarea unui brevet polonez, prin procedeul furnalelor scurte, denumit și de disociere, s-a fabricat negrul de fum Metanex 37. Era un tip de negru de fum semiactiv, obținut prin disocierea metanului cu o parte de aer preîncălzit introdus în cuptor. Considerând și metanul consumat pentru preîncălzirea aerului, dintr-un metru cub de metan (15°C și 760 mm) se obțineau 0,115 kg negru de fum, cu un randament de circa zece ori mai mare comparativ cu procedeul cu canale, sau, dacă la preîncălzirea aerului se folosea o parte din gazele de disociere rămase după separarea negrului de fum, se putea obține un randament chiar de 140-160 g la metrul cub de metan, sau 28-32 % raportat la carbonul conținut în materia primă<sup>189</sup>.

Începând cu luna aprilie 1937 gazele naturale încep să fie folosite în **chimizare**. Astfel, are loc proiectarea și începe construirea de către SONAMETAN a **fabricii de amoniac** din Diciosânmartin (Târnăveni), premieră mondială, care a folosit hidrogen obținut din metan. Producția realizată a fost în jur de 1,5 - 2 t/zi amoniac<sup>190</sup>. Până în anul 1939, tehnologia a fost îmbunătățită, ceea ce a dus la creșterea producției la 2,5 t/zi.



În anul 1938 s-a pus problema obținerii acetilenei din gaze naturale și înlocuirea procedurii de obținere a acetilenei din carbură de calciu folosit în instalațiile de la Diciosânmartin<sup>191</sup>. Deoarece pentru producerea acetilenei din carbid, acesta din urmă se producea în prezența curentului electric obținut pe baza gazului metan, prețul acetilenei obținute din gaze naturale ar fi fost de 4 ori mai mic decât din procedeul de obținere a acetilenei din carbură de calciu.

În anul 1939 a început construirea celei de-a doua fabrici de amoniac, Nitramonia din Făgăraș, cu o capacitate de 8 t/zi, care a intrat în funcțiune în anul 1942. Proiectanți au fost Corina Ulise și Nicolae Ionescu<sup>192</sup>. Prin numeroasele perfecționări aduse, instalația prezenta,

<sup>189</sup> Ibidem

<sup>190</sup> Florescu, M., s.a. *Istoria industriei chimice și petrochimice din România*, manuscris

<sup>191</sup> Florescu, M., *Avântul industriei chimice*, București, 1956

<sup>192</sup> Ivănuș, G., s.a. *Istoria petrolului în România*, Editura AGIR, București, 2004, pag 483



comparativ cu cea de amoniac de la Fabrica Nitrogen - Târnăveni, un grad tehnic mai avansat. Instalația era prevăzută cu sobă cu tuburi pentru cracarea metanului, stație de desulfurare și stație de compresoare, conducând la îmbunătățirea indicilor de utilizare ai utilajului de cracare a metanului, ceea ce la vremea respectivă a reprezentat o performanță mondială. Instalația de amoniac era cuplată cu o instalație de fabricare directă a acidului azotic concentrat de 98% de tip HOKO (Hochkonzentrations) și una de oxigen necesară fabricării acestui produs.

În timpul celui de-al doilea război mondial a fost necesar să crească producția de amoniac, fiind un intermediar pentru obținerea acidului azotic și a azotatului de amoniu, a pulberilor și explozibililor. În anul 1942 a început construirea unei uzine chimice la Ucea (Orașul Victoria)<sup>193</sup>, prevăzută cu o instalație de amoniac cu capacitate mai mare decât cea de la Fabrica Nitramonia din Făgăraș, instalație de acid azotic diluat și concentrat (HOKO) de azotat de amoniu și cu linii de pulberi și explozivi.

Proiectele și utilajele pentru noua uzină erau germane (UHDE), dar din cauza războiului, până în anul 1944 nu a mai putut fi pusă în funcțiune din cauza lipsei compresoarelor, a sobei de contact precum și a altor echipamente de bază. Abia în anul 1953, instalația de amoniac cu o producție de circa 17 t/zi a fost completată și pusă în funcțiune.

Oxidarea incompletă a metanului determină obținerea **formaldehydei**, care se consumă în cantități mari la producerea materialelor plastice (bachelită) și a rășinilor sintetice. Formaldehida poate servi la producerea acidului formic, a alcoolului metilic și a acidului oxalic.

În anul 1938 se ia în discuție construirea primei fabrici de formaldehidă formică din lume<sup>194</sup>, la Copșa Mică. Aceasta urma să lucreze după brevetele românești nr. 26891 și 31225. Capacitatea de producție este de 600 kg zilnic, cu randament de 100%. Un kilogram de formaldehidă lichidă se obține din 2 mc de gaz metan. Formaldehida se folosea în industria coloranților, rășinilor sintetice, textilă, pielăriei, hârtiei, în agricultură și horticultură.

La 1 ianuarie 1940 se semnează<sup>195</sup> un protocol între firma Guttehofnungsgütte și SONAMETAN pentru construirea instalației de preparare a formaldehydei la Copșa Mică. Instalația urma să aibă în componență 4 cuptoare cu o producție de 4,5 t/lună/cuptor cu un consum mediu de gaz metan de 7,8 mc și 4,5 kW energie electrică

---

<sup>193</sup> Ibidem, pag 483

<sup>194</sup> Oficiul de studii și documentare, Secția Economică, Gazele naturale în România, București, 1946

<sup>195</sup> \*\*\* *Raport de activitate*, Societatea Națională de Gaz Metan, Laboratorul central, 1942

pentru 1 kg formaldehidă. În același an începe executarea fabricii de produse chimice « Metanal » la Copșa Mică.

Instalația de producere a formaldehidei a fost executată de firma Guttehofnungsgütte și a fost pusă în funcțiune la 5 septembrie 1941. Capacitatea instalației era de 500 t/an. La definitivarea lucrărilor, în pofida garanțiilor date de către firma străină că va produce, utilizând gazul metan românesc, aceeași cantitate ca și instalația din Germania, ea ajunge abia la 20% din cea garantată, iar cifrele de consumației specifice erau de 5 – 6 ori mai mari<sup>196</sup>. În următorii doi ani dificultățile au fost surmontate și astfel, în septembrie 1943<sup>197</sup>, fabrica lucra la capacitate normală.

Prin punerea în funcțiune a Fabricii de formaldehidă de la Copșa Mică, s-a asigurat producerea uneia din materiile prime necesare la obținerea rășinilor sintetice (fenoplaste și aminoplaste)<sup>198</sup>. Adăugăm însă pentru completare, că în acei ani se producea în țară formaldehidă folosind alcoolul metilic obținut pe calea distilării lemnului.

Bazele chimizării gazelor naturale la Copșa Mică, revin exclusiv inginerilor M. Constantinescu și V. Motaș, subdirector la SONAMETAN – Secția negru de fum și respectiv Secția Conducte de transport și Distribuție.

În America, gazul natural era întrebuințat în **metalurgie** încă de la începutul secolului XIX, pentru că el înlocuia gazul generator din cărbuni și orice alt combustibil folosit la încălzirea cuptoarelor și la producerea energiei mecanice și electrice<sup>199</sup>.

Nu doar avantajele economice au stat la baza utilizării gazelor în metalurgie, ci și faptul că gazul metan are o compoziție omogenă, deservirea lui ușoară, continuă, posibilitatea reglării flăcării după necesitate, inexistența deșeurilor etc.

În anii '30 minele de aur și alte metale din Ardeal sunt grupate în două regiuni: Baia Mare și Munții Apuseni. Topitoriile pentru metale prețioase se găsesc la Zlatna și Firiza. Acestea prezintă un grad avansat de uzură necesitând renovare și re tehnologizare.

La topitoriile din Baia Mare și Firiza se prelucrau numai concentratele de plumb, pe când cele de zinc se exportau, neexistând încă o topitorie de zinc.

---

<sup>196</sup> Constantinescu, M., *Fabricarea aldehidei formice din gaz metan*, 1944, pag. 4-5

<sup>197</sup> Ibidem, pag. 4

<sup>198</sup> \*\*\* *Raport de activitate*, Societatea Națională de Gaz Metan, Laboratorul central, 1942

<sup>199</sup> Constantinescu, M., *Justificarea înființării unui mare centru metalurgic în regiunea gazului metan și în prim rând a unei topitorii de zinc în vederea mutării topitoarelor de la granița de nord*, Asociația Inginerilor și Tehnicienilor din Industria Minieră, Congresul al IV, Secția Gaze naturale, 1939

Topitoria de la Firiza era așezată nepotrivit atât din punct de vedere al transportului gazelor naturale cât și din punctul de vedere al securității naționale.

Aceste considerații determină în anii '40 găsirea unei locații pentru un nou centru metalurgic. Considerentele luate în considerare la alegerea amplasamentului erau:

- existența resurselor energetice la distanțe mici;
- existența căilor de comunicație (CF, Auto);
- existența resurselor de apă;
- existența unor localități urbane care să asigure infrastructura socială.

Condițiile exprimate indică localitatea Copșa Mică ca fiind cea mai potrivită, pentru că în împrejurimi erau câmpurile cele mai bogate de gaz (cunoscute la acea vreme: Copșa Mică, Cetatea de Baltă, Bazna și Șaroș). Pe de altă parte Copșa Mică era nod de cale ferată, permițând transportul cu ușurință al produselor, poziționată strategic din punct de vedere al Securității Sociale și în apropierea orașului Mediaș cu o infrastructură socială corespunzătoare.

Crearea acestui centru metalurgic se poate începe în mod firesc cu **construirea uzinei de zinc**<sup>200</sup>.

Din soluțiile analizate pe lângă locația de la Copșa Mică a fost luată în considerare și locația Valea Călugărească unde de asemenea erau disponibile gazele naturale. Deoarece zincul obținut trebuie trimis la Călan, distanța între acesta și Copșa era mai mică.

În anul 1941 se produce primul lingou de zinc din țară. Uzina dispunea de trei cuptoare având o capacitate anuală de prelucrare de 9000 tone minereu (cca. 4500 tone zinc metalic). Condițiile nefavorabile de război împiedică o utilizare la întreaga capacitate<sup>201</sup>.

La Copșa Mică s-a prevăzut montarea unui cuptor electrolitic pentru cupru care urma să producă anual o cantitate de 3.000 t cupru electrolitic. Instalația este proiectată a fi făcută de RIMMA<sup>202</sup> și a început a se construi începând cu toamna anului 1939. Amplasarea acestei instalații împreună cu instalația de zinc se considera că va determina cheltuieli de regie mai reduse, precum și deservirea comună a acestor societăți de către centrala electrică, branșament de cale ferată, alimentare cu apă, alimentare cu gaz etc.

<sup>200</sup> Constantinescu, M., *Justificarea înființării unui mare centru metalurgic în regiunea gazului metan și în prim rând a unei topitorii de zinc în vederea mutării topitoarelor de la granița de nord*, Asociația Inginerilor și tehnicienilor din Industria Minieră, Congresul al IV-lea, 18-21 mai 1939, Secția IV: "Gazele Naturale (probleme Economice)", Tipografia "Moderna" N. Bratu, București, pag 15-18

<sup>201</sup> Monografia județului Târnava mare, pag. 298

<sup>202</sup> Ibidem, pag. 297 - 298

În noiembrie 1941 s-a creat Societatea Națională pentru Industria Fierului – SONAFER Copșa Mică – în vederea obținerii de fontă direct din minereuri întrebuițându-se numai praful de cărbune indigen și de gaz natural, fără a mai fi nevoie de cocs metalurgic. SONAMETAN a participat cu 18% la capitalul acestei societăți.

În anul 1943 se afla în curs de realizare o fabrică de acid formic și acid oxalic. Produsele acesteia nu erau obținute până la acea dată în România, constituind, astfel, și în acest sens, o noutate în economia națională. Gazul metan era utilizat în acest sens ca sursă de energie (forță și abur), dar se avea în vedere folosirea acestuia și ca materie primă, înlocuind cărbunii de lemn, în procesul preparării oxidului de carbon utilizat în fabricarea celor doi produși amintiți mai sus<sup>203</sup>.

În anii 1939 – 1943 în cadrul Societății Naționale de Gaz Metan Mediaș a funcționat un grup de cercetători proiectanți, dotați cu un atelier de confecționat aparate de gaze, care a rezolvat toate problemele ce se ridicau atunci, legate de arderea și reglarea gazelor, oferind și executând aparatele necesare, atât pentru uz industrial cât și pentru cel casnic.

---

<sup>203</sup> Monografia judeșului Târnava Mare, 1943, pag. 304