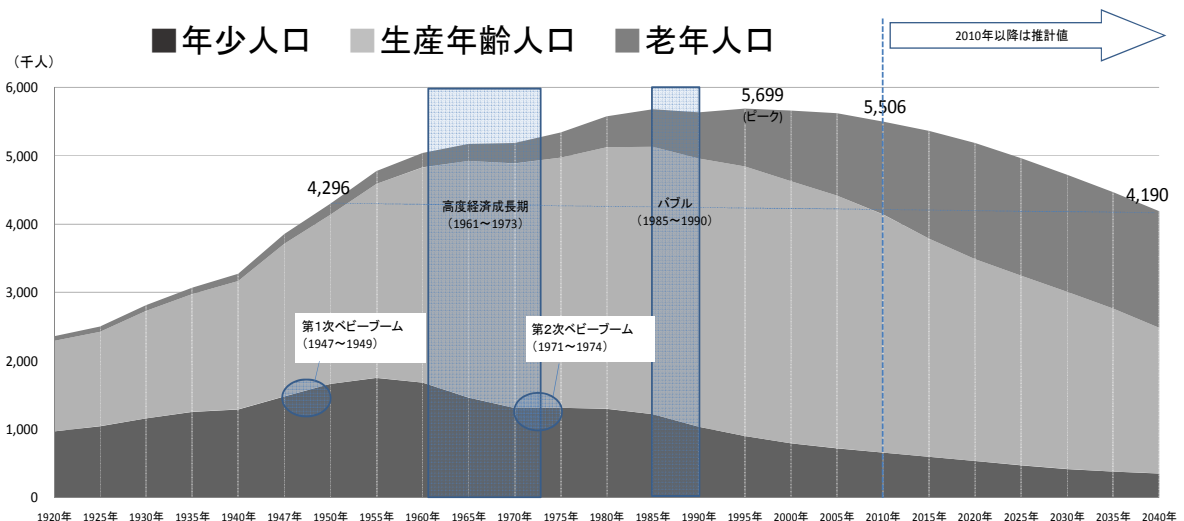


北海道の人口に係る現状

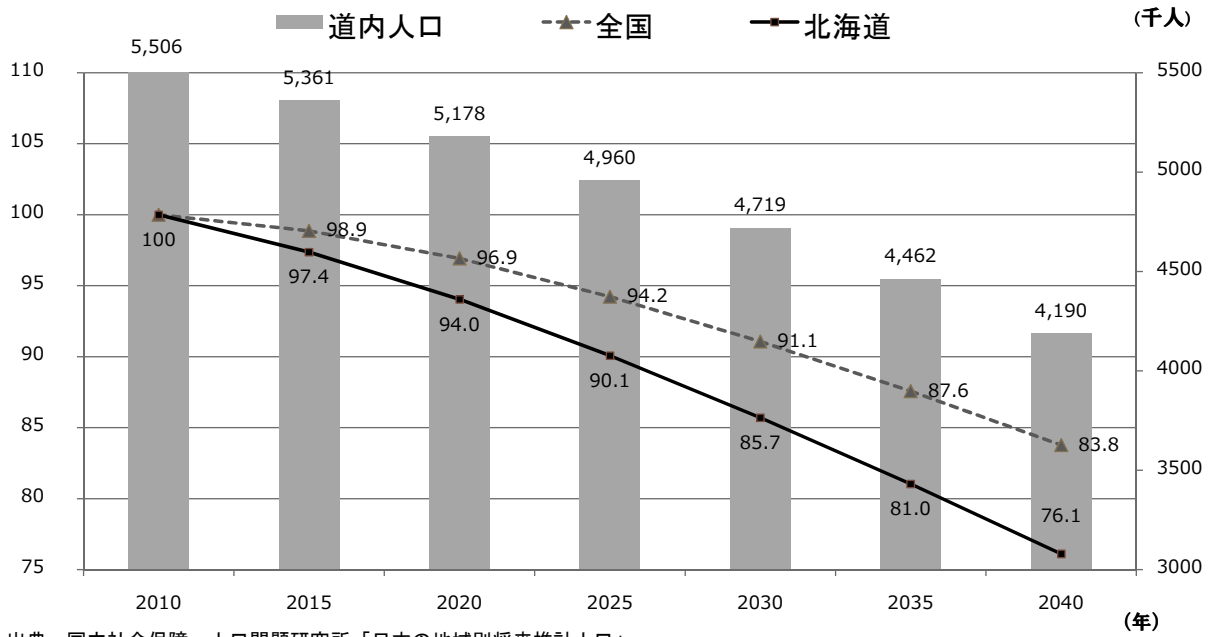
道内人口の推移（年齢3区分別）



出典 1920～2010年：総務省「国勢調査」
2015～2040年：国立社会保障・人口問題研究所「日本の地域別将来推計人口（平成25年3月推計）」

道内人口は1997年をピークに減少局面
2040年には現在の3/4近くにあたる419万人になると推計

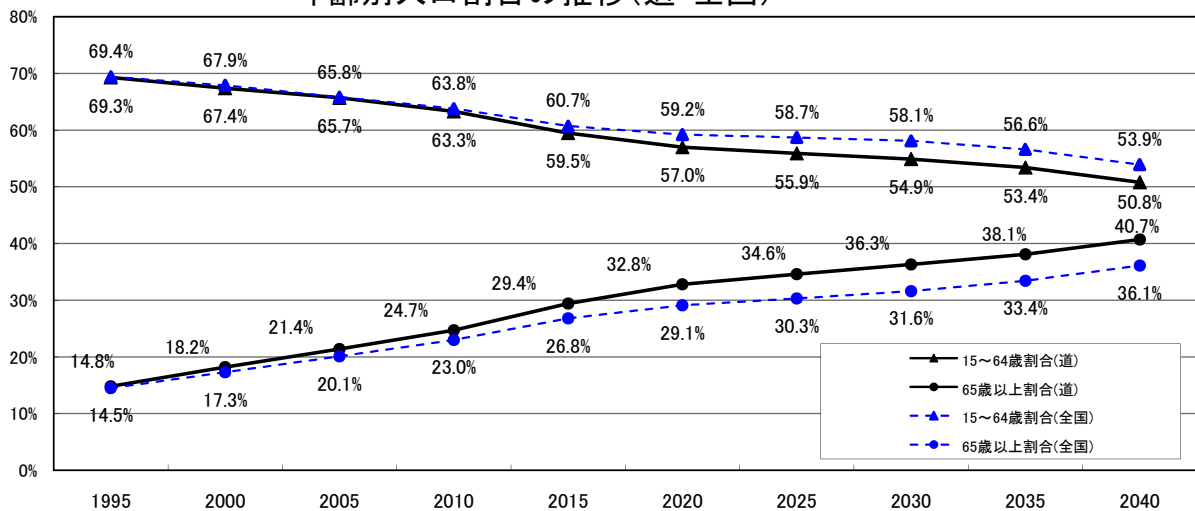
道内人口の推移 (2010年=100とした指数)



全国よりも急速なスピードで人口減少が進むと推計

生産年齢人口・老年人口割合の推移

年齢別人口割合の推移(道・全国)



生産年齢人口割合の減少、高齢者人口割合の増加が
全国を上回るスピードで進行する

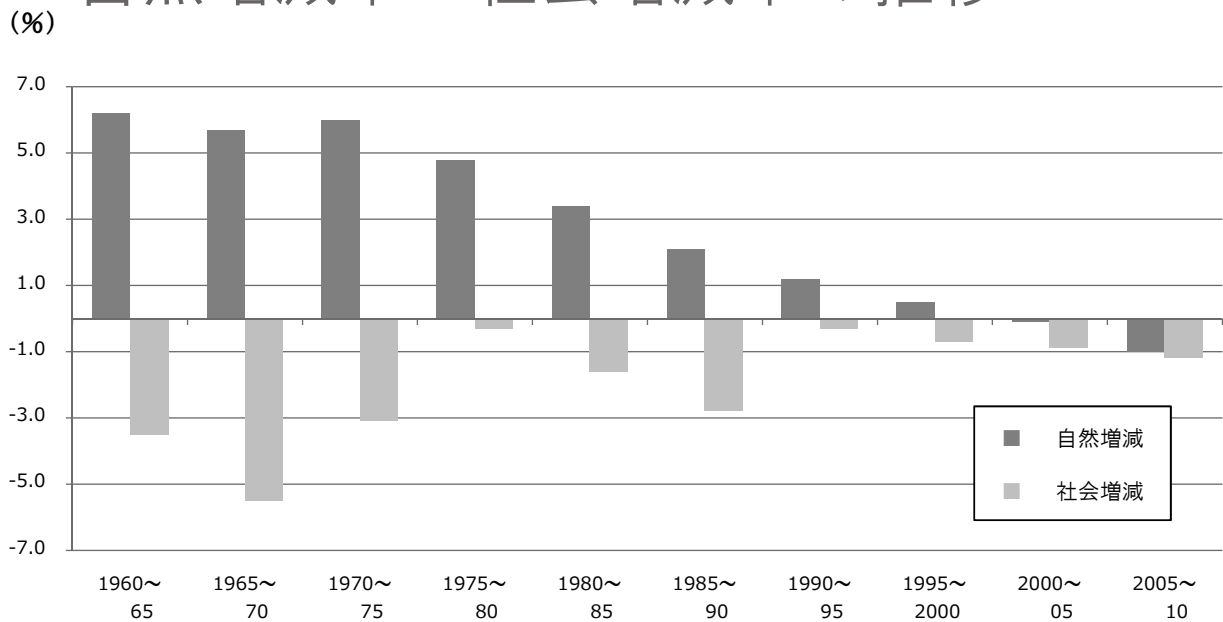
2010年の総人口を100とした場合の
2040年の推計人口（都道府県）

1	秋田県	64.4
2	青森県	67.9
3	高知県	70.2
4	岩手県	70.5
5	山形県	71.5
⋮		
15	北海道	76.1

出典 国立社会保障・人口問題研究所「日本の地域別将来推計人口」（平成25年3月推計）

ただし、札幌市を除いた北海道の値は
【68.9】となり、
2位の青森県に次ぐ水準となる

自然増減率・社会増減率の推移

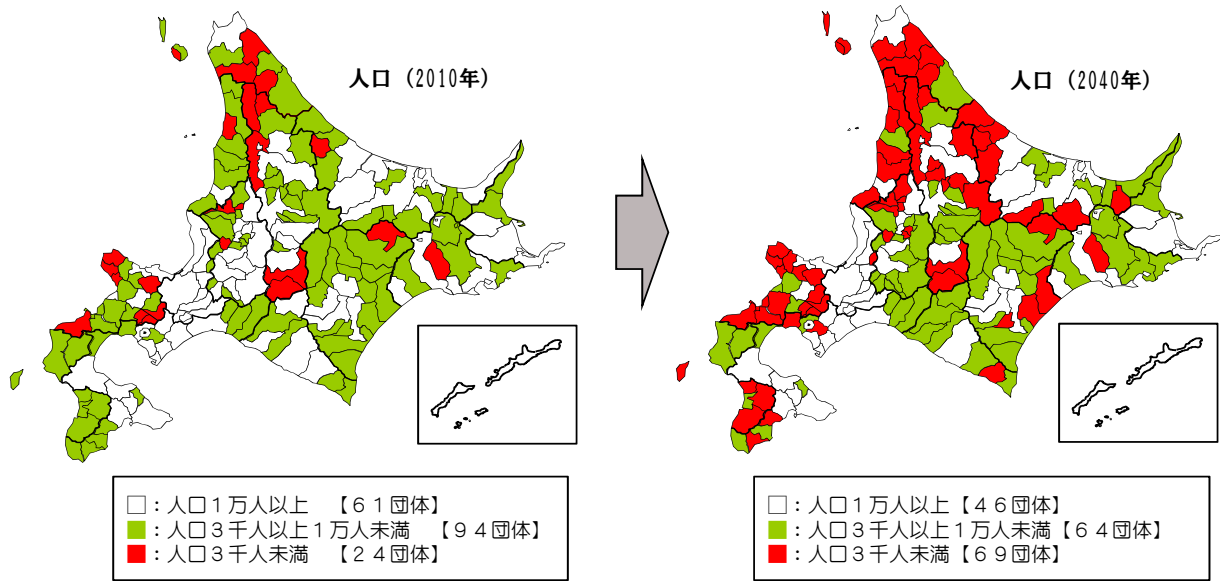


※自然増減：出生児数－死亡者数
社会増減：入国超過数＋国籍異動者数＋都道府県間転入超過数

出典 国立社会保障・人口問題研究所「人口統計資料集」（2014年版）

人口の流出超過（社会減）に加え、
死亡数が出生数を上回る自然減が進んでいる

市町村人口の推移



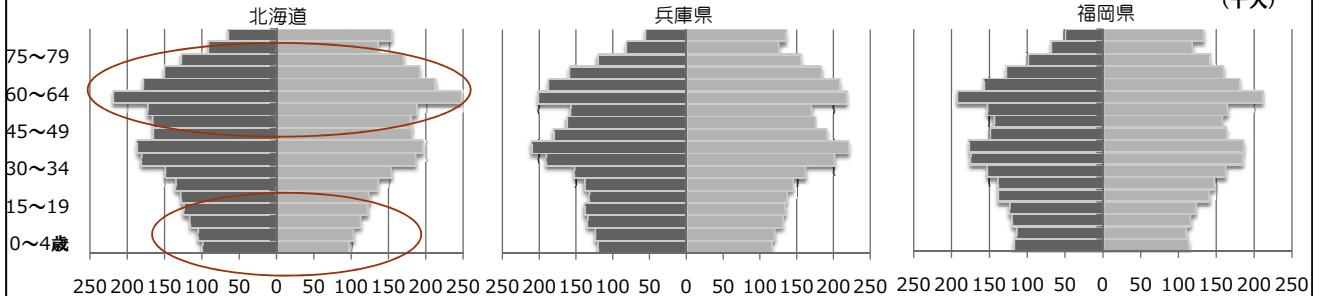
出典 2010年人口：国勢調査
 2040年人口：国立社会保障・人口問題研究所「日本の地域別将来推計人口（平成25年3月推計）」

**人口3000人以下の市町村数が
2040年には2010年の約3倍になる**

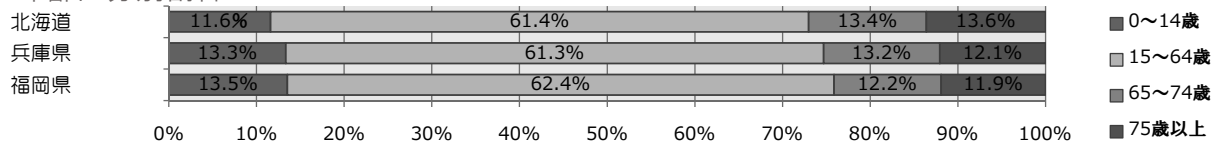
同規模他県との比較（兵庫県・福岡県）

	総人口(2012)	総人口(2013)	増減の計	自然増減	社会増減
北海道	5,460,004	5,430,719	▲29,285	▲21,446	▲7,839
兵庫県	5,570,763	5,557,534	▲13,229	▲9,039	▲4,190
福岡県	5,085,246	5,089,677	4,431	▲3,895	8,326

■人口ピラミッド（2012年）



■年齢区分別割合



出典 総務省「人口推計」（平成25年10月1日現在）

都道府県	出生数 (2013年)	合計特殊出生率 (2013年)	生涯未婚率(男) (2010年)	生涯未婚率(女) (2010年)	県民所得 (2010年度)
北海道	38,189人	1.28	19.52%	13.5%	2,440千円
兵庫県	45,672人	1.42	17.48%	10.73%	2,687千円
福岡県	45,897人	1.45	18.77%	12.6%	2,776千円

出典 厚生労働省「平成25年人口動態統計月報年計(概数)」、国立社会保障・人口問題研究所「人口統計資料集」(2014年版)、内閣府「平成22年度県民経済計算」

【参考】日本創成会議による推計

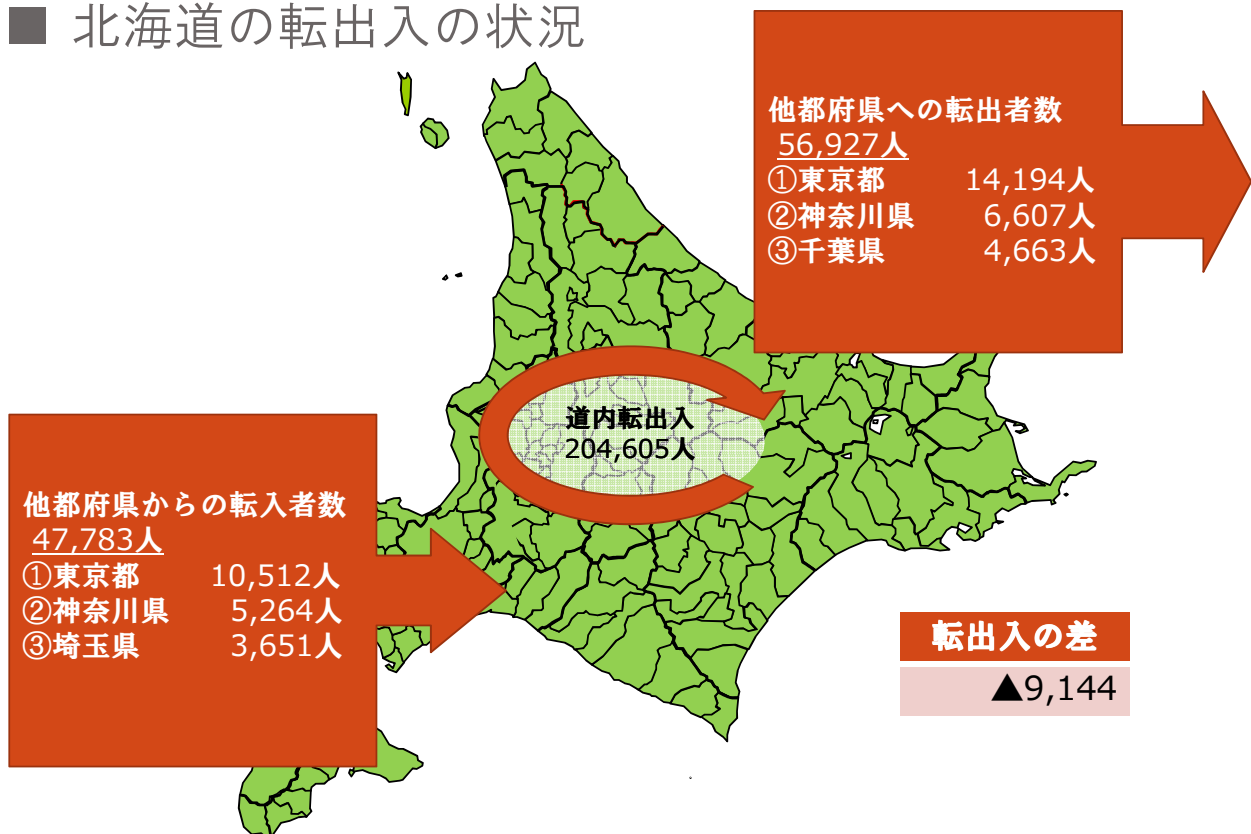
- ・「日本創成会議」では、2010年から2040年の間に、20～39歳の女性が50%以上減少すると、出生率が上昇しても、若年女性の流出によるマイナス効果が上回るため、人口維持は困難とし、うち人口が1万人を切る自治体は消滅の可能性が高いとしている。
- ・国立社会保障・人口問題研究所（社人研）の推計は、地方から大都市への人口移動率が、将来、一定程度に収束することを前提としているが、「日本創成会議」の推計は人口移動が収束しない前提で推計。

		20～39歳の女性人口 が50%以上減少		うち人口が1万人を 切る	
		市区町村数	割合	市区町村数	割合
全国	社人研	373	21%	243	14%
	日本創成会議	896	50%	523	29%
北海道	社人研	84	45%	70	37%
	日本創成会議	147	78%	116	62%

※分母：全国1800自治体（1799市区町村+福島県）、道内188市区町村

出典 日本創成会議・人口減少問題検討分科会「ストップ少子化・地方元気戦略」

■ 北海道の転出入の状況



出典 北海道総合政策部「住民基本台帳人口移動報告」(H25.1～12)

振興局別の転出入の状況

※ () 内は管内人口に対する割合 (人)

空知 [人口 320,855]	順位	道内				道外				転出入の差
		転入-転出		-2,742 (-0.9%)		転入-転出		-460 (-0.1%)		
		転入計	5,619	転出計	8,361	転入計	1,464	転出計	1,924	
1	石 狩	2,972	石 狩	5,395	東 京 都	301	東 京 都	504	道内 -2,742	
2	上 川	771	上 川	1,045	神 奈 川 県	151	神 奈 川 県	224	道外 -460	
3	胆 振	340	胆 振	494	埼 玉 県	147	埼 玉 県	140	合計 -3,202	

石 狩 [人口 2,345,779]	順位	道内				道外				転出入の差
		転入-転出		12,461 (0.5%)		転入-転出		-4,011 (-0.2%)		
		転入計	39,295	転出計	26,834	転入計	27,707	転出計	31,718	
1	上 川	5,702	上 川	4,223	東 京 都	6,519	東 京 都	8,680	道内 12,461	
2	胆 振	5,577	胆 振	4,150	神 奈 川 県	3,164	神 奈 川 県	3,749	道外 -4,011	
3	空 知	5,395	渡 島	3,310	千 葉 県	2,149	千 葉 県	2,591	合計 8,450	

後 志 [人口 223,765]	順位	道内				道外				転出入の差
		転入-転出		-1,640 (-0.7%)		転入-転出		-183 (-0.1%)		
		転入計	4,361	転出計	6,001	転入計	1,319	転出計	1,502	
1	石 狩	2,521	石 狩	4,198	東 京 都	288	東 京 都	340	道内 -1,640	
2	胆 振	361	胆 振	408	神 奈 川 県	146	神 奈 川 県	135	道外 -183	
3	渡 島	289	上 川	276	埼 玉 県	93	千 葉 県	129	合計 -1,823	

胆 振 [人口 409,871]	順位	道内				道外				転出入の差
		転入-転出		-530 (-0.1%)		転入-転出		-685 (-0.2%)		
		転入計	8,082	転出計	8,612	転入計	2,635	転出計	3,320	
1	石 狩	4,150	石 狩	5,577	東 京 都	450	東 京 都	694	道内 -530	
2	渡 島	641	渡 島	550	愛 知 県	309	神 奈 川 県	400	道外 -685	
3	日 高	582	十 勝	380	神 奈 川 県	267	千 葉 県	316	合計 -1,215	

日 高 [人口 72,332]	順位	道内				道外				転出入の差
		転入-転出		-726 (-1.0%)		転入-転出		-89 (-0.1%)		
		転入計	1,768	転出計	2,494	転入計	555	転出計	644	
1	石 狩	762	石 狩	1,233	東 京 都	88	千 葉 県	90	道内 -726	
2	胆 振	362	胆 振	582	神 奈 川 県	50	東 京 都	68	道外 -89	
3	十 勝	118	十 勝	127	千 葉 県	48	神 奈 川 県	56	合計 -815	

渡 島 [人口 419,096]	順位	道内				道外				転出入の差
		転入-転出		-836 (-0.2%)		転入-転出		-1,289 (-0.3%)		
		転入計	6,182	転出計	7,018	転入計	4,015	転出計	5,304	
1	石 狩	3,310	石 狩	4,376	東 京 都	846	東 京 都	1,237	道内 -836	
2	胆 振	550	胆 振	641	青 森 県	480	神 奈 川 県	610	道外 -1,289	
3	檜 山	538	檜 山	401	神 奈 川 県	434	千 葉 県	456	合計 -2,125	

檜山 [人口 40,421]	順位	道内				道外				転出入の差
		転入-転出		-380 (-0.9%)		転入-転出		-46 (-0.1%)		
		転入計	919	転出計	1,299	転入計	238	転出計	284	
1	渡島	401	渡島	538	東京都	38	東京都	51	道内	-380
2	石狩	268	石狩	444	埼玉県	29	神奈川県	35	道外	-46
3	胆振	48	胆振	80	神奈川県	24	青森県	26	合計	-426

上川 [人口 516,941]	順位	道内				道外				転出入の差
		転入-転出		-602 (-0.1%)		転入-転出		-828 (-0.2%)		
		転入計	9,396	転出計	9,998	転入計	3,097	転出計	3,925	
1	石狩	4,223	石狩	5,702	東京都	680	東京都	820	道内	-602
2	空知	1,045	オホーツク	788	神奈川県	332	神奈川県	437	道外	-828
3	オホーツク	1,043	空知	771	埼玉県	235	千葉県	317	合計	-1,430

留萌 [人口 50,636]	順位	道内				道外				転出入の差
		転入-転出		-467 (-0.9%)		転入-転出		-55 (-0.1%)		
		転入計	1,413	転出計	1,880	転入計	205	転出計	260	
1	石狩	539	石狩	859	東京都	47	東京都	45	道内	-467
2	上川	265	上川	443	千葉県	19	神奈川県	23	道外	-55
3	空知	142	空知	124	愛知県	16	埼玉県	20	合計	-522

宗谷 [人口 68,873]	順位	道内				道外				転出入の差
		転入-転出		-789 (-1.1%)		転入-転出		-82 (-0.1%)		
		転入計	1,765	転出計	2,554	転入計	419	転出計	501	
1	石狩	695	石狩	1,108	東京都	61	東京都	95	道内	-789
2	上川	381	上川	575	青森県	39	神奈川県	64	道外	-82
3	オホーツク	167	オホーツク	163	千葉県	36	埼玉県	36	合計	-871

オホーツク [人口 299,314]	順位	道内				道外				転出入の差
		転入-転出		-1,734 (-0.6%)		転入-転出		-419 (-0.1%)		
		転入計	5,237	転出計	6,971	転入計	1,739	転出計	2,158	
1	石狩	2,240	石狩	3,454	東京都	350	東京都	469	道内	-1,734
2	上川	788	上川	1,043	神奈川県	200	神奈川県	263	道外	-419
3	十勝	489	十勝	619	埼玉県	130	千葉県	160	合計	-2,153

十勝 [人口 349,387]	順位	道内				道外				転出入の差
		転入-転出		-343 (-0.1%)		転入-転出		-216 (-0.1%)		
		転入計	6,179	転出計	6,522	転入計	2,312	転出計	2,528	
1	石狩	2,706	石狩	3,328	東京都	438	東京都	540	道内	-343
2	釧路	703	上川	599	神奈川県	236	神奈川県	281	道外	-216
3	オホーツク	619	釧路	560	埼玉県	199	埼玉県	195	合計	-559

釧路 [人口 244,213]	順位	道内				道外				転出入の差
		転入-転出		-1,166 (-0.5%)		転入-転出		-618 (-0.3%)		
		転入計	4,560	転出計	5,726	転入計	1,612	転出計	2,230	
1	石狩	1,863	石狩	2,842	東京都	307	東京都	505	道内 -1,166	
2	根室	568	十勝	703	神奈川県	163	神奈川県	258	道外 -618	
3	十勝	560	オホーツク	432	千葉県	119	埼玉県	221	合計 -1,784	

根室 [人口 79,596]	順位	道内				道外				転出入の差
		転入-転出		-506 (-0.6%)		転入-転出		-163 (-0.2%)		
		転入計	1,700	転出計	2,206	転入計	466	転出計	629	
1	石狩	585	石狩	779	東京都	99	東京都	146	道内 -506	
2	釧路	403	釧路	568	神奈川県	49	神奈川県	72	道外 -163	
3	十勝	212	十勝	230	埼玉県	39	埼玉県	61	合計 -669	

出典 北海道総合政策部「住民基本台帳人口移動報告」(H25.1~12)