

ÇANAK ÇÖMLEKSİZ NEOLİTİK ÇAĞDA GÜNEYDOĞU ANADOLU'DA DİN VE SOSYAL YAPI

Serap ÖZDÖL*

Özet

Neolitik Çağ uzun yıllar basit tarımcı köy topluluklarının yaşadığı bir dönem olarak yorumlansa da, yakın bir zamanda görüldüğünden de karmaşık ve dinamik bir süreç olarak tanımlanmaya başlanmıştır. Bu dönemde Yakınođu'daki bazı göçebe avcı-toplayıcıların neden yerleşik topluluklara dönuştükleri, bu dönuşümü gerçekleştiren halkların düşünsel, dinsel, hiyerarşik ve ideolojik oluşum ve gelişimleri kısaca sosyal yapılarının hangi temel dinamiklere bağılı olarak nasıl şekillendiğı büyük merak konusudur. Bu sorunlar, bu makalenin inceleyeceğı ana temaları oluşturur. Konuyla ilgili yerleşmelerden Çayönü, Hallan Çemi, Nevali Çori ve Göbeklitepe'deki arkeolojik kanıtlara göre Neolitik Çağın en başından beri açık bir biçimde sivil ve kült amaçlı kamusal yapılar ayrımı gözlenir. Hatta Göbeklitepe'nin yalnızca bir kült merkezi olarak tasarlandığı anlaşılır. Anıtsal ve sembolik bir dinsel mimarinin yanı sıra, bu kült yapılarında ele geçen aynı nitelikteki heykeltıraşlık eserleri ve prestij eşyaları, şimdilik arkaik formlarını bilemediğimiz son derece incelikli, anıtsal ve sofistike bir dinsel sanat anlayışını gözler önüne serer. Ayrıca bu yapıların ve eserlerin kullanımıyla ilgili bazı değışik uygulamalar da komplike seramonik gelenekleri ortaya koyarlar. Söz konusu arkeolojik bulguların analiz edilmesi sonucunda, Çanak Çömleksiz Neolitik Çağda toplumsal yapıyı şekillendiren ana unsurun, katı ve karmaşık bir inanç sistemi olduğu anlaşılmaktadır. Bu sistemin oluşumunda kült merkezleri ve yapıları, ayrıcalıklı grupların oluşturduğu bir toplum yapısı ve bu merkezler ve ruhban sınıfın etrafında şekillenen bir "tapınak ekonomisi"nin rol oynadığı görülür. Yakınođu'da çekirdek bölge olarak nitelendirilen Verimli Hilal bölgesinde, Neolitik Çağın tipik yaşam biçimi olan yerleşik yaşama geçiş, hayvan ve bitkilerin evcilleştirilmesi ve sonrasında bu yaşam biçiminin gelişmesi, yayılması ve çöküşü de, dönemin kurumsal bir niteliğe dönuşmüş inanç sistemi ile ilişkilendirilir. İnsanlık tarihindeki önemli dönuşümlerin öncüllerinin Güneydođu Anadolu Bölgesini de içine alan Verimli Hilal bölgesinde günümüzden 13-14 bin yıl öncesinden başlayarak var olduğu anlaşılır. Bu gelişmelerin birçoğu sonraki dönemlerde bölgedeki kentleşmeye yol açan sosyal bir alt yapı ya da dinamikler olarak düşünülebilir. Bununla birlikte Çanak Çömleksiz Neolitik Çağın sosyal yapısı için, kentleşme dönemindeki gibi uzmanlaşmış ve sınıf farklılıkları derinleşmiş, kompleks bir toplum düşünmek doğru olmaz. Neolitik Çağ halkları "karmaşık"tan çok "karmaşılaşma"ya başlayan, tam zamanlı bir uzmanlaşmanın olmadığı, ayrıcalıklı bir sınıf tarafından olasılıkla da bir ruhban sınıf tarafından yönetilse de henüz tam anlamıyla örgütlenmiş bir yapıda olmayan bir toplum şeklinde tanımlanabilir. Bu satırların

* Yrd. Doç. Dr., Ege Üniversitesi, Çeşme Turizm ve Otelcilik Y.O., Çeşme-İZMİR.
Serap.ozdol@ege.edu.tr

yazarına göre, Kuzey Mezopotamya'daki bu elit kesimin ve bölgenin genlerine işlemiş bu baskıcı inanç sistemi ve yönetim anlayışının birdenbire ve tümüyle yok olması mümkün görünmemektedir. Bu gruplar ve onların temsil ettiği anlayış, bu defa Güney Mezopotamya'daki Obeyd evresinde birer katalizör olarak tekrar ortaya çıkmış ve kentleşme süreci ile birlikte dinsel merkezlerin etrafında şekillenen tapınak ekonomisini yönlendirmiş olabilirler. Daha da ötesi Güneydoğu Anadolu'da günümüzdeki katı aşiret sistemi yapısı bile aradan geçen binlerce yıla karşın, Neolitik Çağın başlarında ortaya çıkan bir sistemin uzantısı olabilir. Bu da bize bölgedeki Neolitik Çağın bir "hediyesi / mirası" olsa gerektir.

Anahtar Kelimeler: *Anadolu, Çanak Çömleksiz Neolitik, Güneydoğu Anadolu, Göbekli Tepe, Din, Sosyal Yapı*

Abstract

The Religion and Social Structure in Southeastern Anatolia in the Pre-Pottery Neolithic Period

Even though the Neolithic Period used to be interpreted as a time of simple agricultural village communities, in recent years it has started to be defined as a more complex and dynamic phase. It has always been a subject of curiosity how some nomadic hunter-gatherers of the Near East transformed into settled communities; what kind of intellectual, religious, hierarchical and ideological formations and developments these societies went through and which were the dynamics that all these changes were based on. The same matters also constitute the issues analyzed in this article. According to the archaeological evidences brought to light in Çayönü, Hallan Çemi, Nevalı Çori and Göbeklitepe, a distinction between domestic and cult buildings can be observed from the very beginning of the Neolithic Period. In fact, it seems that Göbeklitepe was designed just as a cult center. Other than a monumental and symbolic religious architecture, the sculptures and prestige artefacts of the same character show a elaborated, monumental and sophisticated religious art perception, the archaic forms of which we have not quite understood yet. Additionally, the unusual practices to do with the usages of these buildings and artefacts also display complicated ceremonial and cult traditions. The analysis of the mentioned archaeological finds shows that the main element that formed the social structure of the Pre-Pottery Neolithic Period was a strict and complex belief system. It can be observed that the cult centers and buildings, the social structure consisting of privileged groups, a "temple economy" that was formed around these centers and the clergy played a great role in the formation of this system. In the Fertile Crescent considered to be the core of the Near East, transition to a settled life, domestication of animals and plants and later on the development, diffuse and decline of this life style, can be linked to the belief system of the period which had already become institutional. The pioneers of the important transformations of mankind seem to have existed in the Fertile Crescent which also contains Southeastern Anatolia beginning from 13-14 thousand years ago. Most of these developments can be considered as a social infrastructure or dynamics that caused urbanism in this area. In addition, it would not be right to think of a specialized complex society with profound class differences for the social structure of the Pre-Pottery Neolithic Period like we see during the urbanisation period. The Neolithic peoples can be defined as societies which had just started to get a character of complexity rather than being complex, a society where a full time specializing did not exist in the society, and although the people were governed by a privileged class – most probably by the clergy, it does not seem to be a fully organized society. According to the writer of this article, this elite class of Northern Mesopotamia and this oppressive belief and administration system settled into the region's genes could not have totally disappeared. These groups and the mentality represented by them may have come to life once again as catalysts in the Ubaid phase in Southern Mesopotamia and they may have even led the temple economy

formed around the religious centers together with the urbanisation period. Furthermore, the strict tribal system that we see even today after thousands of years in Southeastern Anatolia may be an extension of this system that appeared at the beginning of the Neolithic Period. And this is probably a “gift / inheritance” to us left by Neolithic Period of this region.

Key Words: *Anatolia, Pre-Pottery Neolithic Age, Southeastern Anatolia, Göbekli Tepe, Religion, Social Structure*

Giriş

Bugünkü arkeolojik kanıtlara göre, yaklaşık olarak M.Ö. 12000/11000 ile 6000/5000 yılları arasına tarihlendirilen Neolitik Çağın MÖ yak. 7000'lere kadar devam eden beş bin yıllık ilk evresi Çanak Çömleksiz Neolitik Çağ (Akeramik Neolitik Çağ), insanlık tarihinde “devrim” niteliğinde gelişmeler gösteren en belirleyici süreçlerden biridir. Bu dönemin Verimli Hilâl'in kuzey kısmını oluşturan Güneydoğu Anadolu'daki (Kuzey Mezopotamya) en tanınmış temsilcilerinden olan Çayönü Tepesi, Hallan Çemi ve Nevali Çori gibi merkezler ile Göbeklitepe, Urfa-Yeni Mahalle ve Körtik Tepe gibi halen kazılmakta olan yerleşmeler, umulmayacak biçimde gelişkin ve sonraki dönemlerin en tipik buluşlarının öncülleri sayılabilecek yeniliklerle dolu arkeolojik kanıtlar sunmuşlar ve sunmaya devam ediyorlardır.

Yakın bir zamana kadar, basit tarımcı köy topluluklarının yaşadığı bir dönem olarak yorumlansa da, görüldüğünden de karmaşık ve dinamik bir süreç olduğu fark edilen Neolitik Çağ'da, Yakındoğu'daki bazı göçebe avcı-toplayıcı topluluklar neden yerleşik hayata geçmeye başlamışlardır? Güneydoğu Anadolu'da, Proto-Neolitik Dönemde ve Neolitiğin erken safhalarında bu dönüşümü gerçekleştiren halkların düşünsel, dinsel, hiyerarşik ve ideolojik oluşum ve gelişimleri kısaca sosyal yapılarının hangi temel dinamiklere bağlı olarak nasıl şekillendiği gibi konular, dönem çalışmaları içinde üzerinde fazlaca durulmamış ve büyük merak uyandıran konulardır.

Bu çalışmanın ana temalarını oluşturacak bu tür sorunların değerlendirilmesinde bundan yaklaşık on-yirmi yıl öncesine kadar ekolojik ve materyalist bir bakış açısı etkili olacaktı. Ancak son arkeolojik bulgular ve yeni bakış açıları, insan kültüründe sembolik düşünce biçiminin ve kutsalla doğrudan ilişkili bir yaşam tarzının ne denli etkili olduğunu ortaya çıkarmış ve eski yorumların yeniden gözden geçirilmesine yol açmıştır. İnsanı bir “*religious animal*” olarak nitelendiren James Mellaart'ın¹ bu görüşünü desteklercesine, bu çalışmada ayrıntılı olarak inceleyeceğimiz Göbeklitepe'nin kazıcısı Klaus Schmidt insanlığın gelişimini “.. önce tapınak kuruldu sonra şehir..” şeklinde

¹ Mellaart 1999.

özetler². Jacques Cauvin ise, yine Neolitik Çağ içindeki tüm dönüşüm ve değişimler ya da başka bir deyişle “Neolitik Devrim”in, yeni dinsel fikirler ve sembollerle açığa vurulan insan mentalitesinin, bir yeniden yapılanması olduğunu öne sürer³. Çayönü’ndeki yoğun çalışmalarına dayanarak Mehmet Özdoğan⁴ ise Akeramik Neolitik Çağda, Güneydoğu Anadolu’da katı bir dinsel sistemin ve sosyal yapının varlığına vurgu yapmaktadır.

Elimizdeki arkeolojik kanıtlar, Akeramik Neolitik Çağda toplumsal yapıyı şekillendiren ana unsurun, dönemin inanç sistemi olduğunu ve bu konuyu irdelemeden sosyal yapı üzerine tartışmanın olası olamayacağını göstermektedir. Bu durumda Neolitik halkların “kutsal” ile ilişkilerinin boyutları ve bu ilişkinin maddi kültür üzerine yansımaları, burada ayrıntılı olarak ortaya konulmalıdır.

Bir topluluğun, özellikle de günümüzden yaklaşık 14 bin yıl kadar önce yaşamış Tarihöncesi halkların kutsalla ilişkileri için; ritüel, sembolizm, mit sistemi, kült sistemi, ortak sembolik öğeler, ideoloji, ruhsal yaşam, dinsel sistem, inanç sistemi vb. birçok tanımın kullanıldığını ve bunların hangisinin kullanılmasının daha doğru olacağı konusunda ise bir ortak karar olmadığını görürüz. Bununla birlikte, bu konuya basit bir akıl yürütme ile bakabiliriz. Neolitik Dönemde, anıtsal kült merkezleri ile tapınaklar ve bu tapınakların içlerini donatan “T” biçimli dikilitaşlar, bunların üzerlerinde son derece gelişkin hayvan figürleri ve işaretlerden oluşan bir semboller dünyası, yine bu kült yapılarında bulunan sembolik heykeltıraşlık eserleri ve bazı prestij eşyaları ile tanımlanabilecek bir “dinsel sanat” varsa, bu dönemdeki kutsalla ilişkiyi “din” olarak tanımlamak son derece akla yatkındır. Diğer taraftan, yukarıda kısaca değinsek de “kutsal”ın terminolojisi bu çalışmanın konusu içinde yer almaz ve Neolitik Dönemdeki “din” anlayışının ayrıntılı bir tanımını ve tam olarak ne olduğunu ortaya koymak da şimdiki verilere göre kolay değildir.

Bu çalışmanın temel amacı, yaklaşık olarak M.Ö. 10200-7500 yılları arasına verilen Çanak Çömleksiz Neolitik A ve B dönemlerinde (PPNA-PPNB), Güneydoğu Anadolu halklarının sosyal yapılarının oluşum ve gelişimleri üzerinde etkili olan unsurları sorgulamaktır. Diğer taraftan bu unsurlar arasında ekoloji, ekonomi vb. gibi diğerlerinin arasında sivrilmiş dinsel ideolojinin yeri birincil olarak sorgulanacak ve bunun materyal kültür üzerindeki izdüşümü anlaşılmasına çalışılacaktır. İncelediğimiz dönem, bölge ve konuyla ilgili olarak,

² Schmidt 2007a; 2007b.

³ Cauvin 2000.

⁴ Özdoğan 2007a.

Çayönü⁵, Hallan Çemi⁶, Nevali Çori⁷ ve Göbeklitepe⁸ (Resim 1) gibi yerleşmeler örnek merkezler olarak ele alınacaktır.

Bir kültürün sosyal bileşenleri incelenirken en önemli veri kaynakları, ölü gömme gelenekleri ve mimari gibi bazı uygulamalar ve prestij eşyaları gibi buluntulardır. Yakındoğu'da Verimli Hilal olarak tanımlanan Fırat, Dicle ve Ürdün nehirleri havzalarında, Neolitik Çağın başlarından itibaren tüm yerleşmelerde, şimdilik arkaik formlarını bilemediğimiz son derece incelikli, anıtsal ve sofistike bir dinsel sanat anlayışı ve objeleriyle karşılaşılır. Bu arkeolojik kanıtlar arasında sözü edilen yerleşmelerin mimarisinde, dönemin en başından beri açık bir biçimde günlük kullanım yapıları (evler) ve dinsel ve törensel içerikli kamusal yapılar (kült yapıları) ayrımı gözlenir. Bu ayrım dönemin sosyal yapısıyla ilgili daha başından bir fikir verse de, bu çalışmada incelediğimiz konuyla ilgili asıl verileri kült yapılarından, bu yapılara özgü bezeme elemanlarından ve ayrıca bu yapılar ve elemanların kullanımıyla ilgili bazı gelenekler ve uygulamalardan elde ederiz. Neolitik Çağdaki sosyal yapıyla ilgili değerlendirmelere geçmeden önce bunlardan söz etmek yerinde olur.

⁵ Diyarbakır il sınırları içinde, Yukarı Dicle vadisinde yer alan Çayönü Tepesi'nde, 1964 ile 1991 yılları arasında aralıklı olarak İstanbul Üniversitesi, Chicago Üniversitesi, Karlsruhe ve Roma Üniversiteleri ortaklığında kazılar gerçekleştirilmiştir. Çayönü'nde MÖ yak. 10000-7000 yılları arasına tarihlendirilen ve yuvarlak planlı yapılardan geniş odalı yapılara kadar mimarideki gelişmelere göre ayırt edilen altı Akeramik Neolitik tabaka saptanmıştır. Çayönü, kült yapılarının zaman içerisinde nasıl geliştiklerini anlayabileceğimiz en önemli yerleşmelerden biridir (Özdoğan 1999; Erim-Özdoğan 2007).

⁶ Hallan Çemi Batman ilinde, Dicle'nin küçük bir kolu olan Batman Çayı'nın kıyısında yer alan küçük bir höyüktür. MÖ yak. 10200-9200 yılları arasına tarihlendirilen ve Proto-Neolitik bir yerleşme olan Hallan Çemi'de, M. Rosenberg başkanlığında, Delaware Üniversitesi ile Diyarbakır Müzesinin ortaklığında dört yıl süren bir kurtarma kazısı gerçekleştirilmiştir. Günümüzde Batman Barajı suları altında kalmıştır. Höyüğün 4.3 m'lik birikimi içinde ve dört Akeramik Neolitik tabaka ortaya çıkarılmıştır. Hallan Çemi Doğu Anadolu'da bugüne kadar bilinen en eski köy yerleşmesidir (Rosenberg 1999; 2007).

⁷ Nevali Çori Urfa ilinde yer alır. Höyük Fırat nehrinin küçük bir kolu üzerinde kurulmuştur. Yerleşme H. Hauptman başkanlığındaki Alman ve Türk kazı ekiplerinin işbirliğinde kurtarma kazısı niteliğinde araştırılmıştır. Günümüzde Atatürk Barajı altında kalmıştır. 2 m dolgu tabakası olan höyükte, MÖ yak. 8500-7800 yılları arasına tarihlenen beş Akeramik Neolitik tabaka (I-V) ortaya çıkarılmıştır (Hauptman 1999; 2007).

⁸ Göbeklitepe, Urfa'nın 15 km kuzeydoğusunda ve 800 m yükseklikte bir Neolitik Çağ kült merkezidir. Güneyde Harran Ovasına bakar, kuzeyde ise ormanlık Toros silsilesiyle çevrilmiştir. Höyükteki kazı çalışmaları, K. Schmidt başkanlığındaki bir ekip tarafından, Alman Arkeoloji Enstitüsü ve Urfa Arkeoloji Müzesi işbirliği ile yapılmaktadır. Göbeklitepe'de kazılan alanlar şimdilik en erken MÖ 10 bin yıl tarihini vermiştir. Ancak kazılmayı bekleyen derin bir dolgu tabakası olduğu için, höyükteki en erken tabakaların tarihi henüz bilinmemektedir. Göbeklitepe'de ortaya çıkarılan anıtsal dairesel yapılardan III. evre PPNA/EPPNB'ye, II. evre ise MPPNB'ye tarihlenir (Schmidt 2007a; 2007b; 2007c).



Resim 1: Çanak Çömleksiz Neolitik Çağ Merkezleri.

Arkeolojik Kanıtlar

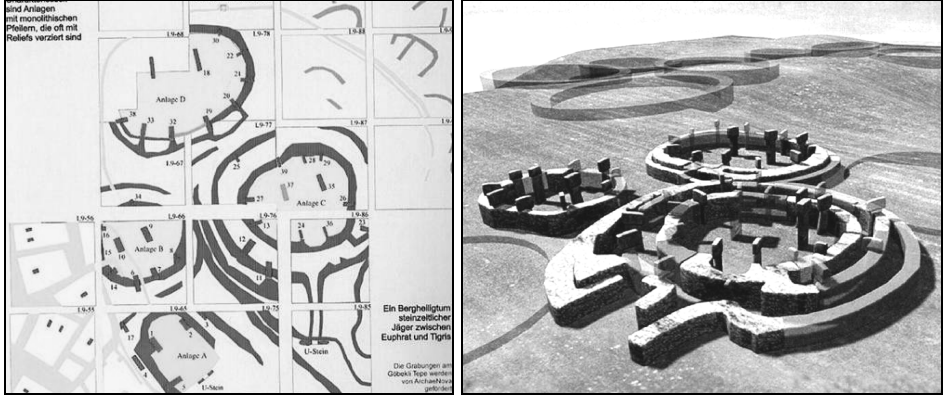
Yukarıda adı geçen Akeramik yerleşmelerde gün yüzüne çıkarılan *ünik* yapılar arasında; benzer mimari teknikler ve plastik bezemeler, yapılar ile eşyaların kullanımları açısından bazı ortak gelenek ve uygulamalar ve buralarda ele geçen prestij eşyaları bakımından benzerlikler gözlenmektedir. İncelediğimiz konuya ilişkin değerlendirmemiz gereken bu arkeolojik kanıtların dışında, bir de başlı başına “kült merkezi” niteliğinde tasarlanmış yerleşmeler de vardır.

Kült merkezleri: Göbeklitepe’deki kazı çalışmalarına başkanlık yapan K. Schmidt, yerleşmede ortaya çıkarılan MÖ 10. ve 9. bin yıllarına ait görkemli yapıların bir köy yerleşimine ya da sürekli ikamet edilen bir yerleşim alanına ait olmadıklarını ifade eder⁹. Ona göre yakın bir zamana kadar böyle bir olgunun varlığı düşünülmesi de, bu alan açık bir biçimde bir “dinsel merkez”dir.

Göbeklitepe’de dört adet dairesel yapı ortaya çıkarılmıştır ve yerleşim planına göre meydana çıkarılmayı bekleyen on altı tane daha benzer yapı vardır (Resim 2 ve 3). Bu yuvarlak ya da oval yapıların çapları 10-30 m arasında değişir. Her biri iç içe dairelerden ve aralarındaki dar koridorlardan oluşan yapılar duvarlarına bitişik ortalama 12 adet ve ortada iki adet daha olmak üzere

⁹ Schmidt 2005; 2007c.

13-14 arası stellerle donatılmışlardır. Böylece Göbeklitepe gibi bir ritüel merkezinde toplamda 200'ün üzerinde büyük taş sütundan söz edilebilir. Bugüne kadar yaklaşık 50 tanesi kazılarak açığa çıkarılmıştır¹⁰.



Resim 2-3: Göbeklitepe kazı planı ve yuvarlak planlı yapılardan üç tanesinin ayağa kaldırılmış hali.

Göbeklitepe'ye benzeyen diğer bazı merkezler arasında Urfa-Yeni Mahalle ve yine hepsi Urfa'da yer alan Karahan, Sefer Tepe, Hamzan Tepe'nin adlarını sayabiliriz¹¹ (Resim 1). Bu merkezlerde herhangi bir kazı çalışması yoktur ve daha çok yüzey buluntularından tanınırlar. Söz konusu yerleşmeler de T biçimli dikilitaşları ile dinsel bir öneme sahip ve dinsel bir amaca hizmet ediyor görünmektedirler. Fakat hem merkezler hem de buralarda ele geçen 1.5-2 m boyutlarındaki steller Göbeklitepe'ye göre daha küçük boyutludurlar. Bu steller Göbeklitepe'nin geç tabakalarında ortaya çıkarılan stellere benzerler ve bu nedenle ele geçtikleri merkezler görünüşe göre Göbeklitepe kadar erken değildirler. Bununla birlikte, ileride adı geçen yerleşmelerde yapılacak kazılar, Göbeklitepe kadar erken tabakalar sağlayabilirler.

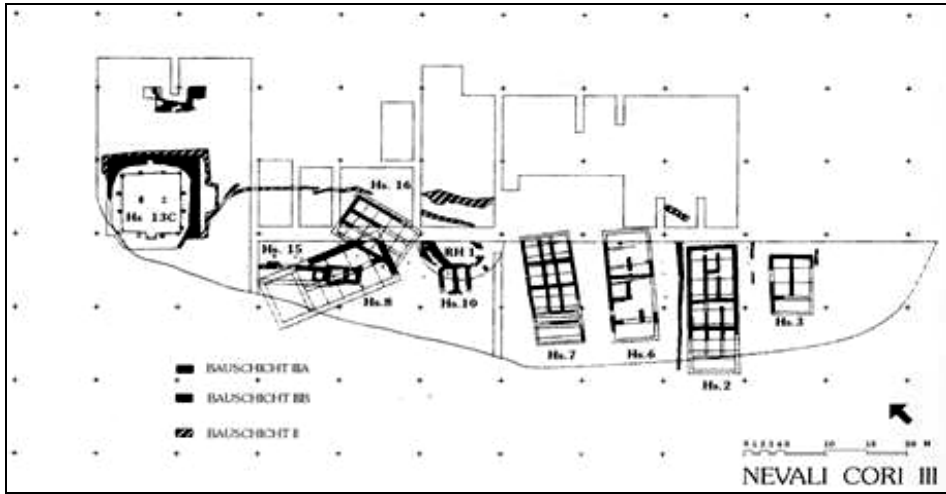
Kült yapılarının yerleşme planı içindeki konumları: Çanak Çömleksiz Neolitik Dönemin kült yapıları içinde, bu yapıları konutlardan ayıran bazı ortak özellikler vardır. Bu dönemin en erken evrelerinde, Hallan Çemi¹² ve

¹⁰ Schmidt 2007a.

¹¹ Schmidt 2005; 2007c.

¹² Rosenberg 1999; 2007.

Çayönü'nde¹³ sivil yapılar ile kült yapıları yerleşme planı içinde aynı alanı paylaşıyorken, aynı yerleşmelerde PPNB evresinin başları ile birlikte kült yapılarının özel alanlar içine inşa edildiklerini ve yerleşmenin yaşamı boyunca aynı alanların çoğunlukla hep ritüelistik alanlar olarak kullanıldıklarını görüyoruz¹⁴. Nevali Çori'deki Kült Yapısı da (Cult Building II-III), PPNB evresinin başlarına tarihlendirilir ve yerleşmenin en erken evresinden son evresine kadar aynı yerde hizmet vermiştir¹⁵. Bu geniş, iyi korunmuş ve son derece incelikli bir işçilik gösteren, evresine göre değişse de bir kenarı yaklaşık 12-14 m boyutlarındaki kareye yakın yapı, sivil evlerden uzakta ve farklı bir planda, yerleşmenin batı ucunda inşa edilmiştir (Resim 4). Nevali Çori'nin konutları yerleşmenin orta ve sağ kısımlarında yer alırlar.



Resim 4: Nevali Çori yerleşmesi.

Kült yapılarının planları, boyutları ve temelleri: Neolitik Çağın en erken evrelerinde (PPNA) Göbeklitepe ve Hallan Çemi gibi merkezlerde kült yapıları dairesel ya da oval planlara sahipken, daha sonraları Nevali Çori'deki Kült Yapısı ve Çayönü'ndeki Saltaşlı Yapı (Flagstone Building), Kafataslı Yapı (Skull Building) ve Terazzo Yapı (Terazzo Building) gibi tek bir geniş avlu şeklinde ve genellikle dikdörtgen ya da kareye yakın bir planda inşa edilmeye

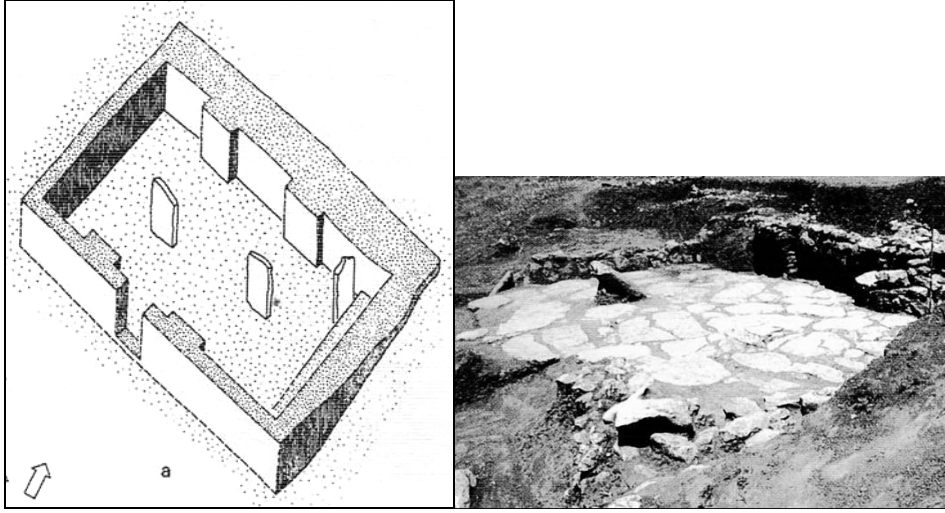
¹³ Özdoğan 1999; Erim-Özdoğan 2007.

¹⁴ Özdoğan ve Özdoğan 1998.

¹⁵ Hauptmann 1999; 2007.

başlanmışlardır. Kült yapılarının çoğu oldukça anıtsal ve kütseldir ve ayrıca çoğu zeminden aşağıda açılan bir çukur içine taş temellerle inşa edilmişlerdir¹⁶.

Kült yapılarının iç tasarımı; tabanlar ve ritüelistik öğeler: Kült yapılarında taban nadiren üzeri düzeltilmiş ve sonrasında cilalanmış saltaşlarından (Saltaşlı Yapı) (Resim 5), çoğunlukla ise üzeri cilalanmış ve boyanmış, söndürülmüş kireçten beton sertliğindeki “terrazzo” tekniğinde yapılmıştır¹⁷. Mimarideki bu gösterişli ve büyük iş gücü gerektiren teknikler yalnızca kültüsel mekanlara özgüdür.



Resim 5: Saltaşlı yapının çizimi ve buluntu durumu.

İncelediğimiz yerleşmelerdeki tüm dinsel içerikli kamusal yapılar, en azından bir duvarına bitişik olmak üzere sekiler, nişler ve payandalar gibi ritüelistik öğeler içerirler¹⁸. Nevali Çori Kült Yapısının üç tarafı taş bir seki ile çevrilmiştir ve giriş merdiveninin hemen karşısına denk gelecek şekilde içinde *in situ* heykeliyle birlikte bulunan bir nişe sahiptir¹⁹ (Resim 6). Göbeklitepe’de ise, ortaya çıkarılan dört tane dairesel tapınak yapısından birinde (Enclosure C), karşılıklı yerleştirilmiş aslan benzeri iki hayvan heykeli ile başlayan bir giriş koridoru (dromos) görülür²⁰. Bazı kutsal yapıların tabanlarında ise, üzerlerinde

¹⁶ Özdoğan ve Özdoğan 1998.

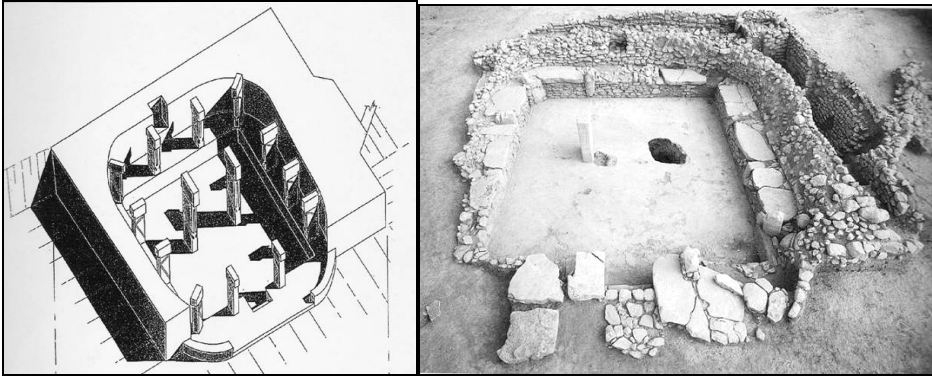
¹⁷ Özdoğan ve Özdoğan 1998.

¹⁸ Özdoğan ve Özdoğan 1998.

¹⁹ Hauptmann 1999; 2007.

²⁰ Schmidt 2005; 2007c.

sunu ve libasyon yapıldığının kanıtları olarak düşünölebilecek sıvı kalıntıları tespit edilmiştir. Bu durum Çayönü'ndeki kamusal yapılardan biri olan Sekili Yapı (Bench Building) içinde bulunan bir kanal ile teyit edilir. Yine Çayönü'nde, Kafataslı Yapının avlusunda ölü gömme törenleri için yapıldığı tahmin edilen altar benzeri bir platform vardır²¹. Bin yıllardır geniş bir coğrafyada görmeye alışık olduğumuz kutsal ve törensel sembollerden biri olan boğa başı (bucrania) motifi ise, Hallan Çemi'deki kamusal yapının duvarına asılmış, Göbeklitepe'de ise stellerin üzerlerindeki kabartmalarda betimlenmiştir. Hallan Çemi'deki kamusal yapıların tabanlarında öğütme taşları gibi günlük işlere ait buluntular ele geçmemiştir²².



Resim 6: Nevali Çori kült yapısı.

Kült yapılarındaki tek parça ve anıtsal “T” biçimli steller ve dikilitaşlar: Göbeklitepe'deki yapılarda ve Nevali Çori'deki tapınakta T-biçimli, tek parça, anıtsal steller, Çayönü'nde ise T biçimli olmayan düz dikilitaşlar yükseltilmiştir. Urfa yöresinde, Göbeklitepe'de 200'ün üzerinde, Nevali Çori'de 13 tane ve diğer benzer yerleşmelerde de olmak üzere çok sayıda T-biçimli stellerin olduğu anlaşılmıştır. Bunların üzerleri çoğunlukla betimlemelerle doludur.

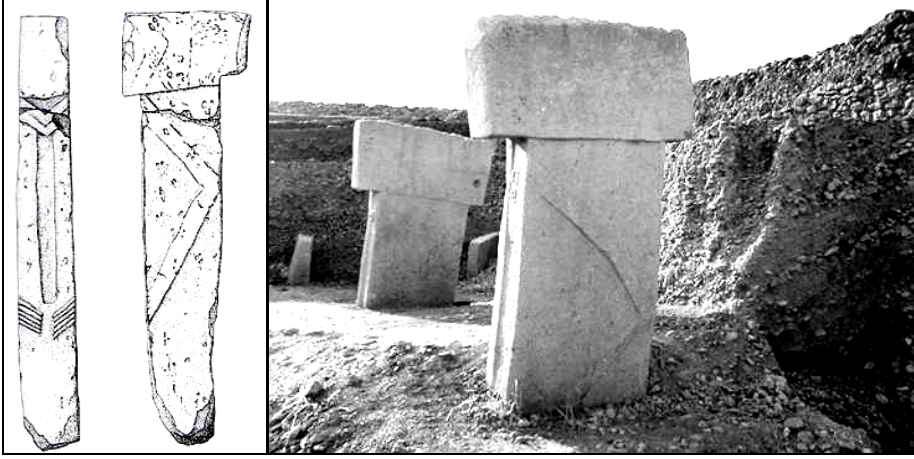
Göbeklitepe'deki tek parça sütunların yükseklikleri 3-5 metre arasında değişir, ağırlıkları ise 10 tona yakındır. 7 metre yüksekliğinde 50 ton ağırlığında bir örnek de vardır²³. T biçimli stellerin, yatay kısmı baş, dikey kısmı ise vücut olmak üzere insanı temsil ettikleri (antropomorfik) düşünölür. Hem

²¹ Özdoğan ve Özdoğan 1998.

²² Rosenberg 2007.

²³ Schmidt 2005; 2007c.

Göbeklitepe’deki bazı geç örneklerin hem de Nevalı Çori dikilitaşlarının üzerlerindeki stilize insan kolu ve parmakları betimlemeleri, T biçimli sütunların insanı sembolize ettikleri fikrini destekler (Resim 7). Ancak steller üzerinde anlaşılır bir biçimde cinsiyet temsil eden figürlere rastlanmaz. Kült yapılarının ortalarında duran iki stel her zaman çevredekilerden daha büyüktür ve kaliteli bir işçilik gösteren figürlerle bezenmişlerdir.



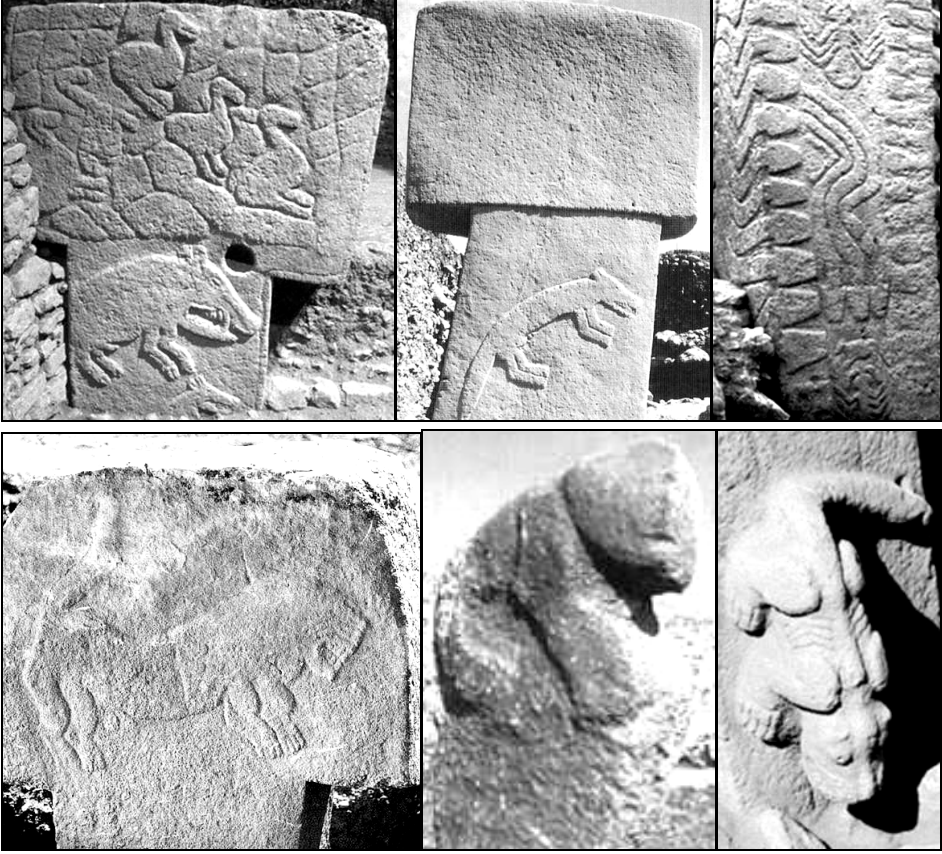
Resim 8: Nevalı Çori ve Göbeklitepe’den insan kollu steller.

Dar yüzeylerinde iki paralel çizgiyle bezenmiş Göbeklitepe’deki bazı, Nevalı Çori’deki ise tüm stellerin, rahiplerin pelerinlerine benzer bir tür özel kıyafet giymiş bir grup insanı temsil ettiği sanılır²⁴ (Resim 8). Göbeklitepe’de ortaya çıkarılan 50 kadar stelin çoğunun üzerinde hayvan kabartmaları olup bazen sütun başlığı hayvan olarak işlenmiştir. En sık betimlenen hayvanlar, yılan, yabani domuz ve tilki olup ayrıca ayı, turna, akbaba, yabani eşek, yabani sığır, böcek, kırkayak, akrep, leopar ve büyük sürüngen (çöl varanı gibi) tasvirleri yer alır (Resim 9). Betimlenen memeli hayvanların tümü erkektir.

Göbeklitepe stelleri üzerinde M veya H harfleri olarak tanımlanabilecek, ya da hilal ve daire şeklindeki kimi sembollere rastlanır (Resim 10). Schmidt’e göre steller üzerindeki tasvirlerin tanziminde ve bunların ilk dikilişlerinde belirli bir düzen olmalıdır, ancak stellerin yeniden kullanımı ve yerlerinin değiştirilmesi gerçeği karşısında bu sıralama mantığını anlamak şimdilik olası değildir. Göbeklitepe’deki dikilitaşlar üzerinde karmaşık bir simgeler sisteminin varlığı açıktır. Bu sütunların üzerleri, Neolitik dönemin diğer çağdaş

²⁴ Schmidt 2007b; Hauptmann ve Schmidt 2007.

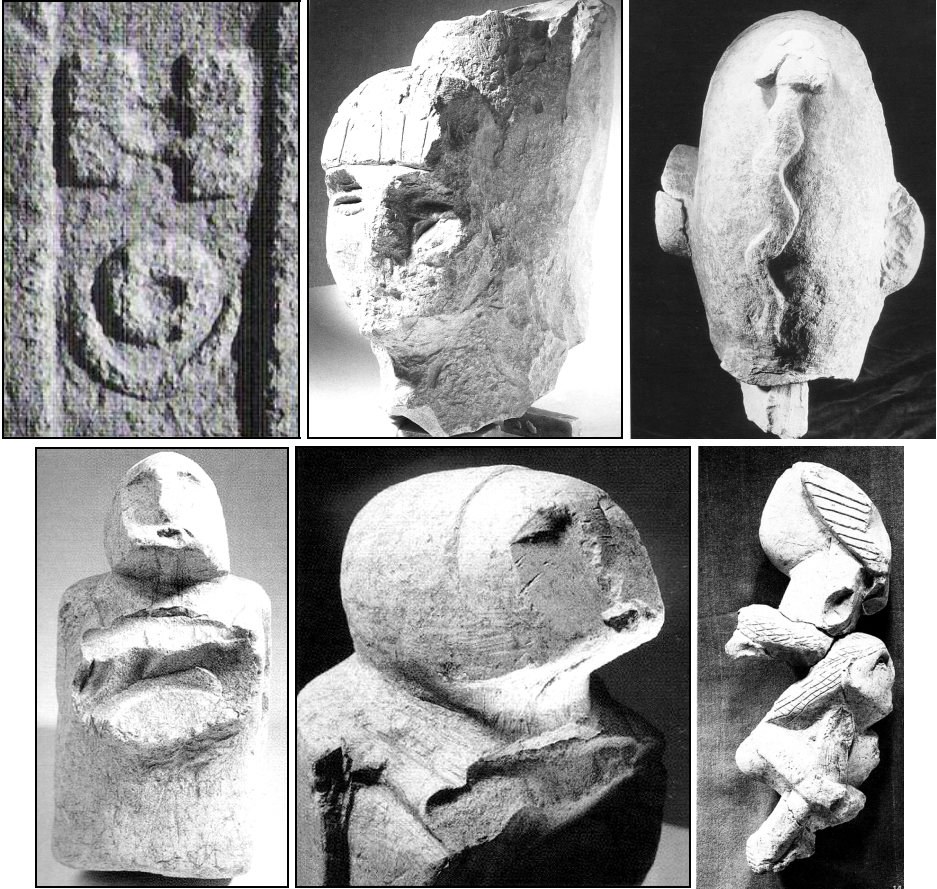
yerleşmelerinde ele geçen ikonografik buluntular üzerinde de rastlanan sembollerden oluşan birer tablo gibidirler²⁵.



Resim 9: Göbeklitepe'den çeşitli hayvan tasvirleri.

Göbeklitepe ve Nevalı Çori'de, stellerin üzerinde rastlanan hayvan kabartmaları ve bazı sembollerin dışında, diğer bazı anıtsal sanat eserleriyle de karşılaşılır. Bu tür buluntulara Çayönü'nde rastlanmamıştır.

²⁵ Schmidt 2005; 2007a; 2007b; 2007c; Hauptmann ve Schmidt 2007.



Resim 10: Göbeklitepe'den simge kabartması ve Nevali Çori'den heykeltıraşlık eserleri.

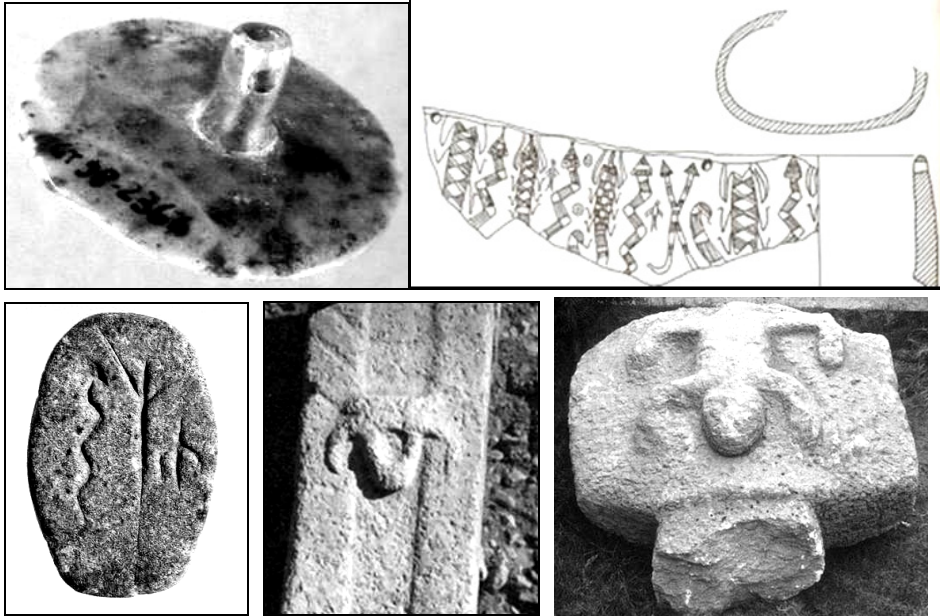
Anıtsal heykeller ve kabartmalar gibi sanatsal betimlemeler: Özellikle Nevali Çori'de çok sayıda anıtsal heykel parçası bulunmuştur²⁶. Bunlardan biri hariç tümü, kült yapısının geç evrelerine bilinçli bir biçimde gömülmüş olarak yani ikincil bağlamda bulunmuşlardır. Bu buluntular kült yapılarına bırakılan sunu objeleridir.

Söz konusu heykeller arasında, kült yapısındaki bir stel başlığı olduğu sanılan, bir kadın başını pençeleriyle yakalamış bir kuş dikkat çekicidir (Resim 10). Pençe ve gövdesi korunmuş bu kuşun başı kayıptır, ancak olasılıkla “ata ve kafatası kültü” ile ilişkili olması gereken bir akbabaya ait olmalıdır. Tapınağın

²⁶ Hauptmann ve Schmidt 2007; Hauptmann 1999; 2007.

iç duvarındaki bir niş içinde orijinal yerinde bulunan bir erkek başı heykelinin arkasında bir yılan figürü vardır ve başın tüm öğeleri bir erkek simbolizmini akla getirir (Resim 10). Yine birer sütun başlığı gereken yaklaşık yarım metre boyunda uçan bir kuş, olasılıkla akbaba, kuş gövdeli, stilize insan başlı karışık (hybrid) yaratık (Resim 10) ve başlarının üzerlerinde olasılıkla bir akbaba ile tasvir edilmiş sırt sırta vermiş iki kadın heykeli ile kompozit bir heykel grubu (Resim 10) diğer önemli ve sembolik kült objelerini oluştururlar.

Kült yapılarında ele geçen küçük buluntular ve prestij eşyaları: Kült yapılarında steller ve heykellerden başka ele geçen diğer buluntuları ise, figürinler, kabartmalar, bakır ya da malahit cevherleri, oluk ve yiv bezemeli kil ve taş kaplar gibi sunu ve prestij eşyaları oluştururlar²⁷.



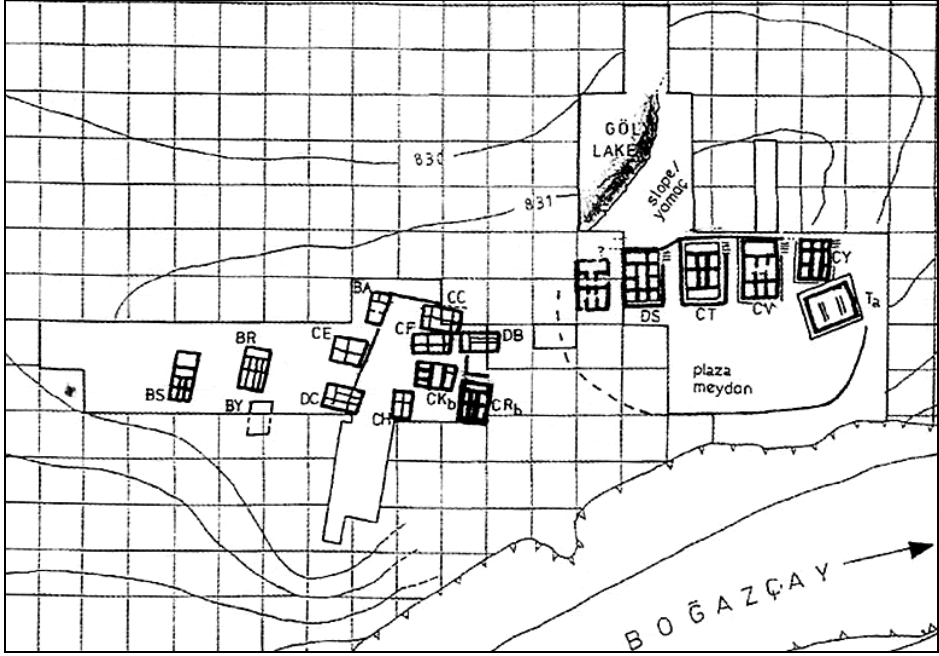
Resim 11: Düğme, figürlü taş kap, bezekli taş levha, boğa başı ve sürüngen kabartması.

Benzer simgesel buluntular ve prestij eşyaları: Göbeklitepe’de anıtsal boyutlarda ele geçen birçok sembolik buluntu, burada incelenen ya da incelenmeyen Akeramik Neolitik yerleşmelerde de çoğunlukla minyatür ölçeklerde ele geçirilmiştir²⁸. Bunlar; insan boyutunda heykeller (Urfa-Yeni

²⁷ Schmidt 2005.

²⁸ Köksal-Schmidt ve Schmidt 2007; Schmidt 2005.

Mahalle), kabartmalı figür bezemeli taş levhalar, küçük taş levhalar, üzerinde oluklu ve yivli semboller olan ok düzelticiler, oluklu kil ya da taş nesnelere, boncuklar, asa başları, düğme biçimli pendants gibi prestij eşyaları ve stilize edilmiş minyatür taş boğa başları ve dört ayaklı büyük sürüngen, yılan, örümcek ve akrep gibi bazı ikonografik figürlerdir (Resim 11).



Resim 12: Çayönü Tepesi yerleşmesi.

Yerleşme planı içinde ayrıcalıklı yapılar: Çayönü'nde, yaklaşık 20x60 m'lik bir alanı kaplayan "Plaza", ilk evlerinde terazzo tabanlı ve etrafı stellerle çevrili bir açık kutsal alanken, sonradan yenilenmiş ve son derece temiz tutulan bir kil tabakası ile kaplanarak steller bu tabanın altına gömülmüştür. Plazanın kuzey kenarında düzenli olarak sıralanmış bazı sivil yapılar ile batısında düzensiz olarak inşa edilmiş sivil yapılar benzer planlara sahip olsalar da aralarında önemli farklılıklar gözlenir (Resim 12). Kuzey sınırı oluşturan yapılar, düzenli bir planlama ile ve daha geniş olarak tasarlanmışlardır ve içlerinde maden cevherleri, kil kaplar ya da ev modelleri gibi yüksek statü eşyaları ele geçirilmiştir²⁹.

²⁹ Özdoğan 1999; Erim-Özdoğan 2007.

Ölü gömme gelenekleri: Çayönü'nde yerleşme katları boyunca ölü gömme törenleri ve kültü için kullanılan bir yapı olan “Kafataslı Yapı” dikdörtgen bir plana dönüştürülen evresinde bazı küçük odacıklar içerir (Resim 13). Yapıda ilk inşasından son evresine kadar farklı ölü gömme gelenekleri ve uygulamaları gözlenir ve içinde yaklaşık 450 bireye ait iskelet kalıntısı bulunduğu için “Ölüler Evi” olarak da adlandırılmıştır. Yapı içindeki odacıkların bazılarında yalnızca çok sayıda kafatasının yerleştirildiği, bazılarında ise yığınlar halinde uzun kemiklerin sıralandığı, aralarında ise ölü hediyesi olarak taş ve malahit boncuklar ile deniz kabuğu bir pandantifin bırakıldığı görülmüştür. Bazı odacıklarda ise yanlarında eşyalarıyla birlikte gömülmüş hoker tarzında gömülere rastlanır. Ölülerin bazıları yapının yenilenme evrelerinde taşınarak ikincil gömü yapılmıştır. Kafataslı Yapı, ölülerin hazırlanması işlemleri ile de ilişkili bir yapıdır. Bu durum yapının avlusunda yer alan bir “altar” ve odacıklar ya da çukurlar içine süpürülmüş büyük miktardaki ezik kırık kemik kalıntılarından anlaşılır. Ölülerin yanlarına bazen domuz alt çene kemiği gibi sunular da bırakılmıştır. Avlunun dış duvarı üzerinde yabani sığır kafatasının asılı olduğu anlaşılmıştır³⁰.

Tüm yerleşmenin, kült yapılarının ve bazı objelerin bilinçli olarak gömülmesi: İncelediğimiz yerleşmelerde ölülerin yanı sıra, başta kült yapıları olmak üzere yapıların ve bazı eşyaların da bilinçli olarak gömülme geleneği olduğu anlaşılmıştır. Bu uygulamalarda yapılar önce temizlenir, bazı objeler adak eşyası olarak bırakılır, sonra ana toprak ya da elenmiş bir toprakla doldurulur. Steller, heykeller ya da figürinler gibi bazı nesnelere ise bilinçli olarak kırılır veya yeni tabanın altına ya da yeni binanın duvarları içine adak eşyaları olarak gömülürler. Gömülen yapının tam üzerine yeni yapı inşa edilir ve gelenek devam eder. Nadiren de olsa, Göbeklitepe örneğinde olduğu gibi tüm yerleşmenin temiz bir toprakla gömüldüğü ve bu dolgunun üzerine yeniden inşa edildiği görülür. Kimi zaman ise bazı özellikli yapılar Kafataslı Yapı’da olduğu gibi önce bilinçli olarak yakılır ondan sonra üzeri toprakla kapatılarak gömülür³¹.

³⁰ Özdoğan ve Özdoğan 1998; Özdoğan 1999; Erim-Özdoğan 2007.

³¹ Özdoğan ve Özdoğan 1998; Aurenche 2007.



Resim 13: Çayönü Tepesi Kafataslı Yapı.

Din ve Toplumsal Yapıya İlişkin Değerlendirmeler

Akeramik Neolitik Çağa ilişkin arkeolojik kanıtlar içinde, toplumsal yapı üzerine fikir yürütebileceğimiz en önemli ve etkili kaynaklar olan dinsel merkezler, yapılar, objeler ve bunların kullanımlarıyla ilgili gelenekler yukarıda ayrıntılı bir biçimde tanıtılmıştır. Bu bölümde ise söz konusu kanıtlardan yola çıkarak yapılan değerlendirmelere yer verilecektir.

Önce “tapınak” inşa edildi, sonra şehir: Göbeklitepe, MÖ yak. 10 bin yıllarına tarihlenen ve henüz kazılmamış dolgu birikimiyle belki Paleolitik Çağ içlerine kadar eskiye gidebilecek bir tapınaklar alanıdır. Schmidt'e göre, avcı-toplayıcı topluluklar tarafından inşa edilmiş Göbeklitepe'de sürekli bir yerleşimin izlerine rastlanmamıştır ve bu tip dinsel merkezler yerleşik toplumların ortaya çıkışından bir hayli önce var olan bir olgudur³². Urfa yöresindeki Akeramik Neolitik Dönem'in avcı toplayıcıları, eğer törensel bir merkez yapımı için bir araya geliyorlarsa, o halde dinsel inanç sistemlerine ilişkin kuralları, ritüelleri ve simgeleri oluşmuş ve ideolojik olarak belli bir yaptırım gücüne ulaşmış demektir. Yerleşik yaşama geçmeden önce örgütlenebilen göçebe avcı-toplayıcılar olgusu, bize toplulukları bir arada tutan bazı dinamiklerin ve ideolojinin daha yerleşik hayat kavramından önce oluştuğunu gösterir. Bu durum, insan kültüründeki

³² Schmidt 2005; 2007a; 2007c.

birçok gelişmeyi, özellikle de gelişkin mimari ve heykeltıraşlık eserlerini yerleşik yaşamın birer unsuru gibi görmeye alışık olduğumuz bir düşünce sistemine yabancı gelse de aslında şaşırtıcı değildir. Güneydoğu Anadolu Bölgesi'nde henüz Göbeklitepe ve bunun gibi kült merkezlerini yaratan kültürlerin Üst Paleolitik Çağdaki öncüllerini bilmiyor olsak da³³, örneğin Güney Avrupa Üst Paleolitik göçebe kültürlerinde mağaraların birer kutsal alan olarak görülüp kullanıldıklarını ve ilk “sanat eserleri”nin buralarda yaratıldığını biliyoruz.

Göçebe avcı ve toplayıcıların kutsal alan seçimleri: Güneydoğu Anadolu'daki Tarihöncesi avcı ve toplayıcılar dinsel seremonileri için bir araya gelerek neden ve nasıl özel alanlar seçmişler ve buralarda kült yapıları inşa etmişlerdir? Bu konuda hem söz konusu halkların kutsal anlayışları üzerine düşünülerek, hem de seçilen bölgenin karakteri göz önüne alınarak bazı varsayımlar ileri sürülebilir. Güneydoğu Anadolu Bölgesi'nde Göbeklitepe gibi kutsal merkezlerin tek olmadığı, Urfa etrafında Göbeklitepe gibi birkaç dinsel merkezin daha olduğu yukarıda ifade edilmişti. Görünüşe göre Yakınoğu'nun avcı-toplayıcıları, önceki dönemlere göre daha karmaşık ve ortak bir inanç sistemine ve geçmişe sahip olmuş olmalıdırlar. Paleolitik Dönemde olduğu gibi, mağara ya da kayalık alanlar gibi doğal mekanları tercih etmek yerine, seçtikleri özel bir bölgede ve alanda karmaşık inanç sistemleri ve törenleri için sabit ve gösterişli tapınaklar inşa etmişlerdir.

Yakınoğu'nun Prehistorik avcı-toplayıcıları için neden bir bölgenin ya da alanın kutsal görüldüğü kuşkusuz kesin cevaplanabilecek bir soru değildir. Bu soru aslında belki de her dönemde ve kültürde var olan tüm kutsal alanların seçimi için de geçerlidir. Kimi zaman bir su kaynağı, kimi zaman Göbeklitepe gibi Harran Ovası ile çevreye hakim bir konum, kimi zaman bir hammadde kaynağına yakınlık gibi nedenler bu seçimlerde rol oynamış olabilir. Yakınoğu'nun Akeramik Neolitik Dönem halklarının üzerinde buldukları zengin coğrafyada, daha doğru bir deyişle “Verimli Hilal” bölgesinde, değişen çevre ve iklim koşullarıyla birlikte başlayan Holosen dönemin yeni besin kaynakları buğday, arpa, koyun ve keçi sürülerinin bol bulunduğu alanları “kutsal” olarak belirleyerek ve buralarda tapınaklar inşa ederek tanrılarına ya da efsanevi atalarına şükranlarını ve minnettarlıklarını göstermek istemiş olmaları da olasıdır. Yakın Doğu'da Verimli Hilal'i oluşturan üç büyük nehir olan Fırat, Dicle ve Ürdün nehri havzalarının, Eski Ahit içinde adı geçen ve Yahudiler tarafından Cennet Bahçesinin de içinde bulunduğu ve kendilerine Tanrı tarafından sunulmuş “Vaat Edilmiş Topraklar”ı oluşturması, bölgenin insanlık tarihi ve kültüründeki yerini göstermesi bakımından en iyi ve yakın örneklerden biridir. Örnekte Göbeklitepe'nin seçiminde, belki eteklerindeki zengin buğday

³³ Özdoğan 2007; Schmidt 2005.

alanları ve günümüze gelindiğinde bile kutsal sayılan buğdayın daha o dönemde “kutsallık” vasfını elde etmiş olması olasılığı da etkili olmuş olabilir. Kazı ekibinin bölgedeki Karacadağ eteklerinde yaptığı son araştırmalara göre yüzlerce genetik varyasyonu bulunan buğdayın atasının ilk olarak bu bölgede yetiştiği anlaşılmıştır³⁴. Bununla birlikte, Yakınođu’nun bu geniş ve zengin coğrafyasında daha buzul dönemlerinden beri yaşayan ve geleceğin müstakbel çiftçileri olacak olan avcı-toplayıcıların yukarıda tartışadurduğumuz “kutsal anlayışları”nın içeriđi ve mahiyeti bugün için son derece karmaşık ve yorumu güç bir karakterdedir. Bu nedenle yukarıda yaptığımız çođu yorum ve öne sürdüğümüz olasılıklar eldeki verilere bakılırsa son derece tartışmaya açıktır.

Göbeklitepe gibi kült merkezlerinin Neolitik topluluklar üzerindeki seküler işlevleri: Kült merkezleri, dinsel ve ruhsal işlevlerinin yanı sıra, insanlar, eşyalar ile çeşitli fikirler ve bakış açıları arasında da birer deđişim ve dönüşüm noktası olmuş olmalıdırlar. Ortak bir inanç sistemi ve merkezi bir kutsal alanın, farklı bölgelerde yaşayan avcı-toplayıcıların yüz yüze konuşarak iletişim kurmaları, etkileşim içine girmeleri ve ortak etkinlikleri organize etmelerini sağladığı düşünülebilir. Bu etkinlikler büyük dikilitaşları inşa etmekten, gelişmiş av pratiklerine kadar geniş kapsamlı olmalıdır³⁵. Bu bağlamda, incelediğimiz dönemde ve bölgede dinsel merkezler Neolitik yaşam biçiminin yayılmasında adeta birer kültürel “katalizör” görevi üstlenmiş görünmektedirler.

Kutsal alanların “gerçek” sahipleri ve yerleşik yaşam: Göbeklitepe gibi kutsal merkezlerin tasarlanması ve inşası gibi konular üzerinden toplumsal yapı ile ilgili ipuçları elde etme denemesini hemen aşağıdaki satırlara bırakarak, bu alanların kimler tarafından nasıl kullanıldığı ya da idare edildiđi üzerine düşünmek yerinde olur. Kutsal alandaki taş stellerin oluşturduğu dairesel tapım yapılarının yasaklı birer alan olarak mı tasarlandıkları ya da bu dar koridorlardan oluşan iç içe dairelerin insanlar tarafından hınca hınç doldurulmuş mekanlar mı oldukları konusunda belirgin veriler mevcut deđildir. Belki de günümüzden geçmişe doğru gittiğimizde kutsal mekanların hemen tüm kültürlerde halka yasak ama belli bir ruhban sınıfın kullanımına açık olduđu gerçeğinden yola çıkarak, bu en eski kült alanlarının da yalnızca belli bir grup din adamı tarafından kullanılmış olabilecekleri varsayımı ortaya atılabilir. Ayrıca Göbeklitepe ve diđer kült merkezlerinde bir ruhban sınıfın varlığını, buralardaki tapınakların yapımında gereken büyük işgücünü, ancak dinsel bir yaptırımı olan bir grubun organize edebileceđi fikrine dayanarak da öne

³⁴ Schmidt 2007a; 2007b.

³⁵ Schmidt 2005.

sürebiliriz. Bu olası grupların tapınaklarda sürekli mi kaldıkları, yani bir başka deyişle tapınakları adeta birer “idari merkez” gibi kullanıp kullanmadıkları ya da diğer avcı-toplayıcılarla birlikte belli zamanlarda bu kutsal mekanlara gelerek mi toplulukları yönettikleri bugün için tam olarak bilinemez. Bununla birlikte, büyük olasılıkla yine bin yılların kutsal alan ve ruhban sınıf geleneğini göz önüne aldığımızda, Göbeklitepe gibi merkezlerde sürekli yaşayan ve belki bu alanı koruduklarına inanılan, önemli kutsal günlerin dışındaki yılın diğer zamanlarında tapınakların inşaat faaliyetlerini yürütmek için liderlik yapan ve kuvvetle muhtemel ki bazı önemli dinsel günlerde büyük toplantıları ve şölen anlarındaki törenleri yöneten bir dinsel sınıfın varlığından söz etmeliyiz. Bu konuya ekleyebileceğimiz bir diğer açılım da tapınakları kullananlar ile yerleşik yaşama geçiş arasında kurabileceğimiz bağdır. Belki de Yakınođu’da neden bazı avcı-toplayıcıların yerleşik topluluklara dönüşürken bazılarının göçebeliğe devam ettikleri de, topluluk içindeki “belli” bir grup insanın sabit kutsal mekanlar oluşturup, buraların inşası ve kullanımıyla ilgili işler için toplulukları organize ederek yerleşiklik olgusuna yaklaşmasıyla açıklanabilir.

Tarım ve hayvancılığa geçiş ve kült merkezleri: Çanak Çömleksiz Neolitik Çağın Göbeklitepe gibi dinsel merkezlerinde olası bir ayrıcalıklı sınıfın kutsal alanlardaki sürekli ikametinin doğurabileceği sonuçlarla ilgili Schmidt çok önemli bir iddiayı daha gündeme dahil etmektedir. Ona göre, yerleşik yaşama geçişle birlikte bitki ve hayvan evcilleştirme faaliyeti de, tapınaklarda sürekli kalmak durumunda olan bir rahip sınıfıyla başlamış olabilir³⁶. Yukarıda ifade edildiği gibi yerleşik yaşama geçişin başlıca nedeni, avcı-toplayıcı toplulukların, dinsel törenlere katılmak için Göbeklitepe gibi dinî merkezlerde düzenli olarak bir araya gelmelerinin ve burada sürekli yaşayan bir dinsel grubun sonucu olarak açıklanabilir. Bu gruplara, kutsal alanların inşası için aynı bölgede yaşamak ya da belli zamanlarda kalmak durumunda olan tapınak inşacılarını da eklersek, böyle kalabalık grupları, çevredeki hazır yiyecek kaynakları ve av hayvanlarıyla beslemenin olanaksız olduğu sonucuna varılabilir. Bu durumda bitki ve hayvan evcilleştirme denemelerinin; kutsal alanlarla ilişkili olarak o bölgelerde yaşayan toplulukların, hem geçim sorunu gibi pratik nedenlerle hem de etraftaki kaynakları tüketen ya da kontrol altında tutmayı amaçlayan ruhban sınıfın güç ve iktidar kaygılarıyla yöneldikleri birer faaliyet olabilecekleri öne sürülebilir. Bu varsayım da henüz kanıtlanmamış bir görüş olarak bekleyedursa da, Neolitik Çağdaki toplumsal dinamikleri anlamaya çalıştığımız bu makalede bir hayli çarpıcı bir biçimde yerini bulmuştur. Diğer taraftan bu görüşü destekleyecek bir bulgu olarak, yukarıda da ifade edildiği

³⁶ Schmidt 2005.

gibi buğdayın atasının ilk olarak Göbeklitepe'nin eteklerinde yetiştiğinin anlaşıldığını burada tekrar vurgulamakta fayda vardır.

Halkın sosyal yapısı; büyük işgücü ve organizasyon: Çanak Çömleksiz Neolitik Dönemde, başta Göbeklitepe ve çevresindeki Sefertepe, Hamzan Tepe, Karahan, Urfa-Yeni Mahalle gibi kült merkezleri olmak üzere, Çayönü ve Nevali Çori gibi yerleşmelerde ortaya çıkarılan anıtsal ve sembolik sanat eserleriyle dolu kült yapıları toplumsal yapıyla ilgili son derece önemli verilere işaret eder. T-biçimli dikilitaşlardan oluşan anıtsal kült yapılarının, belirli bir plan ve organizasyon sayesinde ve yalnızca büyük bir işgücü desteğiyle inşa edilebilecekleri ortadadır. Ağırlığı on tona kadar ulaşabilen taş stellerin kaynağında tek parça halinde işlenip çıkarılmaları, taşınmaları ve tapınaklarda yerlerine dikilmeleri, kireçtaşından gerçek boyutunda ya da daha büyük yapılan kabartma ve heykeltıraşlık eserleri, söndürülmüş kireçten yapılan beton sertliğindeki terazzo tabanlar yalnızca birkaç kişi ile gerçekleştirilemeyecek denli büyük çaplı faaliyetlerdir. Etnografik bir örnekle karşılaştırılarak yapılan bir tahmine göre yalnızca tek bir steli taşımak için 525 erkek gücüne ihtiyaç vardır. Bazı nadir örneklerde ise yaklaşık 7 m boyundaki ve 50 tona varan stellerin bir yerden bir yere götürülmesi büyük bir güç ve mukavemet gerektirir³⁷. Yapıların inşa edilmelerine ek olarak, bu yapıları kullanma ve idare etme ve yapıların süreli işlevleri bittiğinde bunları iptal etme ve gömme faaliyetleri de büyük ve organize bir işgücüne ihtiyaç gösterir. Çoğu bilim insanına göre, tüm bunlar ayrıcalıklı bir sınıfın yönettiği katı bir dinsel sistem ile gerçekleşebilir ve bu yorumlara neden olan arkeolojik kanıtlar yakın bir zamana kadar tahmin bile edilemeyen bir sosyo-kültürel karmaşıklığın göstergesidir³⁸.

Yerleşme planı ve sosyal sınıf ayrımı: Yukarıdaki bölümde aktarılan Çayönü'ndeki açık hava tapınağı Plazanın etrafındaki yerleşme planında, kuzey kenarındaki yapıların düzenli bir mimari plan içinde yan yana sıralanmaları, batısındaki yapıların ise dağınık bir yerleşme planı içinde ve kuzeydekilere göre daha küçük inşa edilmiş olmaları, ayrıca kuzeydeki yapıların içinde ele geçen statü eşyaları, yerleşme içindeki sosyal bir ayrımın göstergesidirler. Bu da yine Akeramik Neolitik Çağda topluluklar içinde ayrıcalıklı gruplar olduğunun kanıtlarından biri olarak görülebilir.

Ölüler dünyası ve yaşayanlar dünyası: Çanak Çömleksiz Neolitik Dönem yerleşmelerinde saptanan ölü gömme gelenekleri bize o dönem

³⁷ Schmidt 2005.

³⁸ Özdoğan ve Özdoğan 1998; Özdoğan 2007; Aurenche 2007.

toplumunun d ş nsel, dinsel ve sınıfsal yapısı hakkında son derece deęerli bilgiler saęlar. Bu kanıtlar arasında en  arpıcı veriler  ay n 'ndeki Kafataslı Yapıdan gelmektedir³⁹. Bu yapıda g zlenen farklı  l  g mme bi imleri ve  l  yanlarına konulan eŐyalarındaki farklılıklar topluluk i indeki bir stat  farkını g sterirler. İskeletlerin bazı kısımlarının,  zellikle “ata k lt ” ile iliŐkilendirilebilecek kafataslarının, bazen de uzun kemiklerin  zel bir saygı g rd kleri anlaşılmaktadır. Yakındoęu  l  g mme geleneklerine bakıldıęında, kafataslarının saklandıęı, bazen kille etlendirilerek ve g zlerine deęerli taŐlar konularak  len kiŐinin adeta canlandırılmaya  alıŐıldıęı ata k lt n n yalnızca topluluk i indeki bir grup saygın insana, olasılıkla “ata”lara uygulanan bir gelenek olduęu sanılmaktadır. Ayrıca hemen t m evreler boyunca yaklaşık iki bin yıl kadar aynı iŐlevde varlık g stermiŐ bir  l ler evinde 450 kadar bireyin g m l  olması, bu kadar uzun bir s re te  ay n  halkının t m n n birden buraya defnedilmedięini, b y k olasılıkla yalnızca bazı “ayrıcalıklı” kiŐilerin bu alana g m ld ę n  d Ő nd r r. Yapının kullanım evreleri deęiŐtik e iskeletlerin yerinden  ıkarılıp ikincil g m  olarak tekrar defnedilmeleri de bize yine ataların anılarının korunduęu ve yeni kuŐaklara aktarıldıęını g sterir. Kafataslı yapının i inde,  l lerin deęiŐik bi imlerde g m lme seremonileri i in hazırlandıkları bir avlu, bu avluda bir altar ve altarin  evresinde ise sekiler olması yine toplumsal ve dinsel yapı ile ilgili fikir elde etmemizi saęlar. G r n Őe g re Kafataslı Yapıda g m lecek kiŐi i in belli bir grup insanın  n nde, yine belli bir kiŐi ya da grup tarafından y r t len bir rit el yapılmıŐtır. Dolayısıyla topluluk i indeki t m bireylerin g m lmedięi bu yapıda, bir  l  g mme t reni i inde yer alan kiŐiler de toplum i indeki “stat ” sahibi ya da ruhban sınıf olarak nitelendirilebileceęimiz bireyler olmalıdır.

Avlunun dıŐ duvarı  zerindeki yabani sıęır kafatasının varlıęı bize  l  k lt  ile boęa k lt  arasında bir iliŐki olabileceęini g sterir. Bu yapıda gerek yalnızca kafataslarının g m l  olduęu  ukurlarda, gerekse hoker tarzı g m lerin yanında  l  hediyesi olarak taŐ ve malahit boncuklar ile deniz kabuęu bir pandantifin bırakıldıęı g r lm Őt r. Bunlar malahit gibi yeni keŐfedilen hammaddelerden yapılan ya da ince bir iŐcilik g steren stat  eŐyalarıdır.  l lerin yanlarına bazen domuz alt  ene kemięi gibi sunuların da bırakılması, insanlar ile hayvanlar arasındaki sembolik iliŐkiler d nyasına iŐaret eder. Bu d nemin  l  g mme gelenekleri ile ilgili tek bir yapıyı  rneklesek de, Kafataslı Yapıdaki uygulamaların nerdeyse t m n  dięer  aędaŐ yerleŐmelerdeki halklarda da g r r z.

³⁹  zdoęan 1999; Erim- zdoęan 2007;  zdoęan ve  zdoęan 1998.

Törenele gömülen yapılar ve eşyalar: Arkeolojik kanıtlar bölümünde anlatılan, Nevalı Çori'deki Kült Yapısı gibi tek bir yapının ve/ya da Göbeklitepe gibi tüm bir yerleşmenin üzerinin temiz bir toprakla, hatta Kafataslı Yapıda olduğu gibi önce yakılıp sonra toprakla gömülmesi ve ardından gömülen yapıların tam üzerlerine yeni yapıların inşa edilmesi geleneği mekanların kutsanması ve inanç sistemiyle ilişkili görülür⁴⁰. Ayrıca bu faaliyetler yine Akeramik Neolitik topluluklar içinde katı, belirgin kuralları ve yaptırım gücü olan bir inanç sistemine ve bu sistemin motivasyonu ile işgücünü organize eden bir “rahipler topluluğu”na işaret eder. Yapıların içlerindeki steller, heykeller ya da figürinler gibi taşınabilir objelerin de binalarla aynı kaderi paylaşmaları, yani yapıyla birlikte işlevlerini noktalararak kırılmaları ve yeni tabanın ya da binanın duvarları içine birer adak eşyası olarak yerleştirilmeleri görünüşe göre büyüsel bir bakış açısıyla ilişkilendirilebilir.

Neolitik din: Akeramik yerleşmelerdeki tapınakların çoğunda rastlanan stellerin ve üzerlerindeki figürlerin anlamlarını çözebilmek, o dönem insanının düşünsel, dinsel ve sembolik dünyasını aralayabilmeyi mümkün kılabilirdi. Bugünkü veri kaynaklarımıza göre bu türde bir çözümlenmeye ulaşabilmek pek olanaklı olmasa da, yine de söz konusu buluntular üzerine bazı yorumlar yapılabilir.

Stellerin antropomorfik bir anlam taşıdıkları açıktır. Schmidt'e göre turna ve yabani eşek gibi bazı hayvanlar için geçerli olmasa da, steller üzerinde tasvir edilen hayvanların onları korudukları düşünülebilir⁴¹. Burada, steller üzerinde betimlenen her hayvanın ikonografik analizini yapmak mümkün değildir. Bu çok uzun ve tartışmalı bir konu olacağı için bu çalışmanın konusu dışında tutulmalıdır. Ancak bu tasvirlerdeki hayvanlarla tanrılar dünyası arasında bir bağ kurulabilir, daha doğru bir deyişle bu semboller sonraki bin yıllar boyunca çoğu kültürün inanç sisteminde görüldüğü gibi belirli tanrıların sembolleri olabilirler. Söz konusu hayvan tasvirleri belki de koruyucu bir mesaj vermeleri ya da mitsel bir hikayeyi nakletmesi için yapılmışlardır.

Semboller dünyası: Göbeklitepe ve benzeri yerleşmelerdeki değiş-tokuş sistemi, ruhsal değerlerin paylaşılmasını ve yayılmasını zorunlu kılmış ve sonuç olarak sembolik bir iletişim sisteminin kullanılmasını gerektirmiş olmalıdır. Göbeklitepe'de birçok sütunun üzerinde soyut bazı işaretler, semboller ve hayvan betimlemeleri vardır. Söz konusu çoğu işaret, Yakındoğu'da geniş bir bölgedeki birçok yerleşmede bulunan küçük taş levhalar ve ok düzelticilerin

⁴⁰ Hauptmann ve Özdoğan 2007; Aurenche 2007.

⁴¹ Hauptmann ve Schmidt 2007 ; Schmidt 2005; 2007a; 2007b; 2007c.

üzerinde daha küçük ölçekte kazıma tekniğinde tekrar edilmiştir. Söz konusu motifler bu çalışmada söz ettiğimiz ve henüz tam olarak tanımadığımız birçok yerleşme arasındaki yakın bir bağlantının göstergesidir. Tüm bu yerleşmeler ortak bir dinsel sisteme ve ortak bir geçmişe sahip olmalıdır⁴².

Bilim ve sanatın bazı öncülleri: Akeramik Neolitik Dönem toplumu içindeki neredeyse tüm gelişmeler ve sonraki zamanlarda görülen mimari, heykel, mitsel tarih ve sembollerden oluşan bir tür yazı sistemi gibi sanatsal ve bilimsel birçok olgunun arkaik öncülleri dönemin inanç sistemi ile bağlantılı bir biçimde başlamış ve ilerlemiş görünmektedir.

Mezopotamya tapınaklarının ataları: Birçok bilim insanına göre, Kuzey Mezopotamya'nın Nevali Çori gibi Çanak Çömleksiz Neolitik Döneme tarihlenen anıtsal kült yapıları, beş altı bin yıl kadar sonra Güney Mezopotamya'da gördüğümüz anıtsal Sümer tapınaklarının habercileridirler. İncelediğimiz erken dönem tapınakları, sonraki dönemlerdeki gibi nişler, dromoslar, sekiler, steller (sütunlar), altınlar, sunu heykelleri ve eşyaları, prestij eşyaları ve bu buluntular üzerinde yoğun sembolizm içerirler ve büyük olasılıkla da Yakındoğu'daki en erken yazılı belgelerin köklerini oluştururlar⁴³.

Sonuç

Çalışmanın ortaya koyduğu arkeolojik bulguların analiz edilmesi sonucunda; çekirdek bölge olarak nitelendirilen Verimli Hilal bölgesinde, Neolitik Dönemin tipik yaşam biçiminin doğuşu ve oluşumuna neden olan temel olgulardan; yerleşik yaşama geçiş, hayvan ve bitkilerin evcilleştirilmesi ve sonrasında bu yaşam biçiminin gelişmesi, yayılması ve çöküşünün büyük oranda dönemin inanç sistemi ile ilişkili olarak şekillendiği görülmektedir. Çanak Çömleksiz Neolitik Çağda, Güneydoğu Anadolu'daki yaşamın neredeyse tüm unsurlarını kontrol eden ve elinde tutan karmaşık ve fakat katı bir dinsel sistemin ve ayrıcalıklı bir dinsel sınıfın varlığı anlaşılmıştır. Mimarisi, tapınakları, heykeltıraşlık eserleri, sembolizmi ile yaşanan bu görkemli süreç, Çanak Çömlekli Neolitik Çağa yakın bir dönemde bir dönüşüm geçirerek son bulur. Dönemin sonlarına doğru "Neolitik Çöküş" olarak adlandırılan bu sürecin ve çekirdek bölgedeki tipik Neolitik yaşam biçiminin yozlaşarak ve şekil değiştirerek çevreye yayılmasının en temel nedeni olarak, bölgede Neolitik

⁴² Köksal-Schmidt ve Schmidt 2007; Schmidt 2005.

⁴³ Aurenche 2007; Hauptmann ve Özdoğan 2007; Özdoğan ve Özdoğan 1998.

Çağın başından beri hüküm süren bir ruhban sınıfına karşı duyulan bir tepki ve sosyal bir çalkantı görülür⁴⁴. Çanak Çömlekli Neolitik Dönemin başları ile birlikte, bu katı dinsel sistemin eski gücünü ve önemini kaybettiği anlaşılır. Neolitik Çağda insan kültürünün aldığı yolda sosyal ve düşünsel yapı, ekoloji ve ekonomi gibi diğer birçok etmeden daha belirleyici olmuşa benzemektedir.

Güneydoğu Anadolu'da Akeramik Neolitik Dönemin düşünsel, dinsel, sembolik, sınıfsal ve ideolojik yapısı büyük oranda, söz konusu "ruhban sınıf" tarafından şekillendirilen ve yönetilen ortak inançlar sistemi ve bu sistemin kuvvetli yaptırım gücünden kaynaklanmış görünmektedir. Çanak Çömleksiz Neolitik Çağdaki gelişmelere baktığımızda, sanki Geç Kalkolitik ve Tunç Çağlara özgü olarak düşündüğümüz birçok olgu daha günümüzden 13-14 bin yıl öncesinde filizlenmeye başlamış gibidir. Ayrıcalıklı grupların oluşturduğu bir toplum yapısı, anıtsal ve sembolik bir dinsel mimari ve heykeltıraşlık eserleri, prestij eşyaları, bir tapınağın ve ruhban sınıfın etrafında şekillenen tapınak ekonomisi, günlük yaşamın tüm boyutlarına hükmeden katı ve karmaşık bir dinsel sistem vb. sayabileceğimiz birçok özellik, sonraki dönemlerde bölgedeki kentleşmeye yol açan sosyal bir alt yapı ya da dinamikler olarak düşünülebilir. Görüldüğü gibi insanlık tarihindeki hemen her dönüştürmenin öncüllerinin Akeramik Neolitik Çağdan başlayarak bölgede var olduğunu aşıkardır, ancak sosyal yapı içinde kentleşme dönemindeki gibi uzmanlaşmış ve sınıf farklılıkları derinleşmiş, karmaşık bir Neolitik toplum düşünmek doğru olmaz. Bu dönemin topluluk yapısı için; "karmaşık" (complex) tanımından çok "karmaşıklaşma"ya (complexity) başlayan, tam zamanlı bir uzmanlaşmanın olmadığı, ayrıcalıklı bir sınıf tarafından olasılıkla da bir ruhban sınıf tarafından yönetilse de henüz tam anlamıyla örgütlenmiş bir yapıda olmayan ve inanç sistemiyle ilişkili belli katı yaptırım güçlerine karşı işlerlik gösteren bir toplum tanımını kullanmamız yerinde olacaktır.

Bu satırların yazarına göre, Kuzey Mezopotamya'daki bu elit kesimin birdenbire yok olması mümkün olamayacak büyük çoğunluğu ve bölgenin genlerine işlemiş bu katı yönetim anlayışı, yine Mezopotamya'daki Obeyd evresinde birer katalizör olarak tekrar ortaya çıkmış ve kentleşme süreci ile birlikte dinsel merkezlerin etrafında şekillenen tapınak ekonomisini yönlendirmiş olabilirler. Daha da ötesi Güneydoğu Anadolu'da günümüzdeki katı aşiret sistemi yapısı bile aradan geçen binlerce yıla karşın, Neolitik Çağın başlarında ortaya çıkan bir sistemin uzantısı olabilir. Bu da bize bölgedeki Neolitik Dönemin bir "hediyesi / mirası" olsa gerektir.

⁴⁴ Özdoğan 2007; Hauptmann ve Özdoğan 2007.

BİBLİYOGRAFYA

- Aurenche 2007 Olivier Aurenche, “‘Altın Üçgen’ ve Önasya’da Neolitik’in Başlangıcı”, *12.000 Yıl Önce Anadolu, İnsanlığın En Eski Anıtları*, Stuttgart: Theiss Verlag, 419-429.
- Cauvin 2000 Jacques Cauvin, “The Symbolic Foundations of the Neolithic Revolution in the Near East”, I. Kuijt (Edt.), *Life in Neolithic Farming Communities Social Organization, Identity, and Differentiation*, New York: Kluwer Academic / Plenum Publishers, 235-251.
- Erim-Özdoğan 2007 Aslı Erim Özdoğan, “Çayönü”, M. Özdoğan ve N. Başgelen (Edt.), *Anadolu’da Uygarlığın Doğuşu ve Avrupa’ya Yayılımı, Türkiye’de Neolitik Dönem, yeni kazılar, yeni bulgular*, İstanbul: Arkeoloji ve Sanat Yayınları, 57-97.
- Hauptmann 1999 Harald Hauptmann, “The Urfa Region”, M. Özdoğan ve N. Başgelen (Edt.), *Neolithic in Turkey, The Cradle of Civilization, New Discoveries*, İstanbul: Arkeoloji ve Sanat Yayınları, 65-86.
- Hauptmann 2007 Harald Hauptmann, “Nevalı Çori ve Urfa Bölgesinde Neolitik Dönem”, M. Özdoğan ve N. Başgelen (Edt.), *Anadolu’da Uygarlığın Doğuşu ve Avrupa’ya Yayılımı, Türkiye’de Neolitik Dönem, yeni kazılar, yeni bulgular*, İstanbul: Arkeoloji ve Sanat Yayınları, 131-164.
- Hauptmann ve Özdoğan 2007 Harald Hauptmann ve Mehmet Özdoğan, “Anadolu’da Neolitik Devrim”, *12.000 Yıl Önce Anadolu, İnsanlığın En Eski Anıtları*, Stuttgart: Theiss Verlag, 404-410.
- Hauptmann ve Schmidt 2007 Harald Hauptman ve Klaus Schmidt, *12.000 Yıl Önce Anadolu, İnsanlığın En Eski Anıtları*, Stuttgart: Theiss Verlag, 430-439.
- Köksal-Schmidt ve Schmidt 2007 Çiğdem Köksal Schmidt ve Klaus Schmidt, “Boncuklar, Taş kaplar, Taş Tabletler, El Sanatlarında Uzmanlaşma ve Taş Devri Sembol Sistemi”, *12.000 Yıl Önce Anadolu, İnsanlığın En Eski Anıtları*, Stuttgart: Theiss Verlag, 449-456.
- Mellaart 1999 James Mellaart, “Under the Volcano”, *Cornucopia*, 19/4, 76-99.

- Özdoğan 1999 Aslı Özdoğan, “Çayönü”, M. Özdoğan ve N. Başgelen (Edt.), *Neolithic in Turkey, The Cradle of Civilization, New Discoveries*, İstanbul: Arkeoloji ve Sanat Yayınları, 35-63.
- Özdoğan 2007 Mehmet Özdoğan, “Bazı Genellemeler – Öngörüler”, M. Özdoğan ve N. Başgelen (Edt.), *Anadolu’da Uygarlığın Doğuşu ve Avrupa’ya Yayılımı, Türkiye’de Neolitik Dönem, yeni kazılar, yeni bulgular*, İstanbul: Arkeoloji ve Sanat Yayınları, 441-458.
- Özdoğan ve Özdoğan 1998 Mehmet Özdoğan ve Aslı Özdoğan, “Buildings of Cult and the Cult of Buildings”, G. Arsebük vd. (Edt.), *Karatepe’deki Işık*, İstanbul: Ege Yayınları, 581-593.
- Rosenberg 1999 Michael Rosenberg, “Hallan Çemi”, M. Özdoğan ve N. Başgelen (Edt.), *Neolithic in Turkey, The Cradle of Civilization, New Discoveries*, İstanbul: Arkeoloji ve Sanat Yayınları, 25-33.
- Rosenberg 2007 Michael Rosenberg, “Hallan Çemi”, M. Özdoğan ve N. Başgelen (Edt.), *Anadolu’da Uygarlığın Doğuşu ve Avrupa’ya Yayılımı, Türkiye’de Neolitik Dönem, yeni kazılar, yeni bulgular*, İstanbul: Arkeoloji ve Sanat Yayınları, 1-11.
- Schmidt 2005 Klaus Schmidt, “‘Ritual Centers’ and the Neolithisation of Upper Mesopotamia”, *Neo-Lithics, Dialogue on the Early Neolithic Origin of Ritual Centers*, 2/05, 13-21.
- Schmidt 2007a Klaus Schmidt, “Göbekli Tepe”, M. Özdoğan ve N. Başgelen (Edt.), *Anadolu’da Uygarlığın Doğuşu ve Avrupa’ya Yayılımı, Türkiye’de Neolitik Dönem, yeni kazılar, yeni bulgular*, İstanbul: Arkeoloji ve Sanat Yayınları, 115-129.
- Schmidt 2007b Klaus Schmidt, “Göbeklitepe-Yuvarlak Yapılar ve Kabartmalar”, *12.000 Yıl Önce Anadolu, İnsanlığın En Eski Anıtları* Stuttgart: Theiss Verlag, 440-448.
- Schmidt 2007c Klaus Schmidt, *Taş Çağı Avcılarının Gizemli Kutsal Alanı Göbeklitepe, En Eski Tapınağı Yapanlar*, İstanbul: Arkeoloji ve Sanat Yayınları.

Serap Özdöl

