

Suomi

# Saarten ja vetten maa







” Ei vettä rentaa rakkempaa  
huin kotimaa tää pohjoinen.”

Johan Ludvig Runeberg



## Arvoisa lukija

**Suomi on maailman vesistöisin maa** ja Euroopan saaristoisimpia maita. Meillä on 76 000 yli puolen hehtaarin saarta, 56 000 yli hehtaarin järveä, 647 jokea ja 314 000 km rantaviivaa. Vettä on kaikissa kunnissa, ja saarettomia kuntia on vain vähän. Jokaisella saarella, järvellä ja joella on paikkansa suomalaisten sydämessä. Kädessäsi oleva esite kuvaa tätä ainutlaatuista rikkauttamme.

**Saaristoisuus ja vesistöisyys** rikkovat Suomea aiheuttaen talouselämälle sekä valtiolle ja kunnille lisäkustannuksia, mutta ne ovat myös ainutlaatuinen vahvuus. Saaremmme, merialueemme, järvemme, jokemme ja rantaviivamme ovat myönteisiä aluekehitystekijöitä maailmassa, jossa eletään yhä enemmän elämysten tuotannosta.

**Vapaa-ajan asumisen** (noin kaksi miljoonaa mökkiläistä), veneilyn (700 000 venettä), virkistyskalastuksen (1,8 miljoonaa kalamiestä ja -naista), luontoharrastajien ja matkailijoiden kautta saaristo- ja vesistöalueet ja niiden kehitys koskettavat koko kansaa. Suomi on Euroopan suurimpia veneily- ja virkistyskalastusmaita.

**Saaristo- ja vesistöalueilla toimivat monet viranomaiset** kuten puolustusvoimat, rajavartiolaitos, poliisi, alueelliset pelastuslaitokset, merenkulkulaitos (yhteysalusliikenne, luotsaus, väylät, satamat, kartoitus, talviliikenteen avustaminen), tielaitos (lautat, lossit ja tiet), ympäristöviranomaiset, riista- ja kalatalouden tutkimuslaitos ja muut kalatalousviranomaiset sekä museovirasto.

**Suomen saaristopolitiikka** tasaa vesistöjen rikkoman rakenteen aiheuttamia haittoja ja hyödyntää saaria ja vesistöisyyttä aluekehitystekijöinä. Tärkeä väline tässä työssä on saaristolaki. Luonnon monimuotoisuuden sekä kulttuuri- ja maisematekijöiden huomioiminen on olennainen osa saaristopolitiikkaa.

**Suomen hallituksen tavoitteena** on kehittää saaristo- ja vesistömatkailusta eurooppalainen vetovoimatekijä ja luoda vapaa-ajan asumisesta maaseudun kehitystä tukeva kivijalka. Tähän on erinomaiset edellytykset. Suomi tarjoaa omille kansalaisilleen sekä ulkomaalaisille vieraille turvallisen ympäristön kokea kesän lämpö, syksyn ruska, talven lumi ja jää sekä kevään valo laajoilla saaristo- ja vesistöalueilla.

Hyviä lukuhetkiä.

Saaristoasiain neuvottelukunta  
Työ- ja elinkeinoministeriö



JOUNI KLINGA



MIKKO IMAKONEN/KUVALIITERI



ERIKKI IMAKONEN/KUVALIITERI



## Missä Euroopan valtiossa on eniten saaria ja järviä?

**Katsellaanpas ensin saaria.** Kreikassa saaria on noin 1 400, Tanskassa noin 500. Nämä tunnetut saarivaltiot häviävät kuitenkin kirkkaasti Pohjois-Euroopan kolmelle ”mannervaltiolle”, Norjalle, Ruotsille ja Suomelle. Suomessa yli puolen hehtaarin saaria on 76 000, vähintään aarin kokoiset mukaan lukien saaria on 178 947 kappaletta. Suurten saarten kuten suurten järvienkin luvuissa Suomi on edellä Ruotsia, vaikka se on pinta-alaltaan Suomea suurempi. Vaikka myös Norjassa on paljon saaria, niiden jyrkät kalliorannat ovat monesti heikosti hyödynnettävissä matkailuun ja virkistykseen toisin kuin Suomessa. Maailman saaririkkain maa on Kanada.

Myös asuttujen saarten lukumäärässä tunnetut saarivaltiot jäävät selvästi Suomen jälkeen. Vaikka monet saaret on yhdistetty silloilla mantereeseen, Suomessa on yhä 430 ympärivuotisesti asuttua saarta, joihin ei ole kiinteää tieyhteyttä. Kreikassa tällaisia saaria on runsaat kaksisataa, Tanskassa noin sata. Tieyhteyksin varustetuissa saarissa asuu yli 200 000 suomalaista – esimerkiksi lähes 50 000 helsinkiläistä.

Suomen saarista lähes 100 000 eli yli puolet sijaitsee järvissä tai joissa. Sisävesien saarten osalta Suomi onkin lähellä koko maailman kärkeä. Ympärivuotisesti asuttuja, siltayhteyttä vailla olevia saaria Suomen sisävesillä on yli 150.

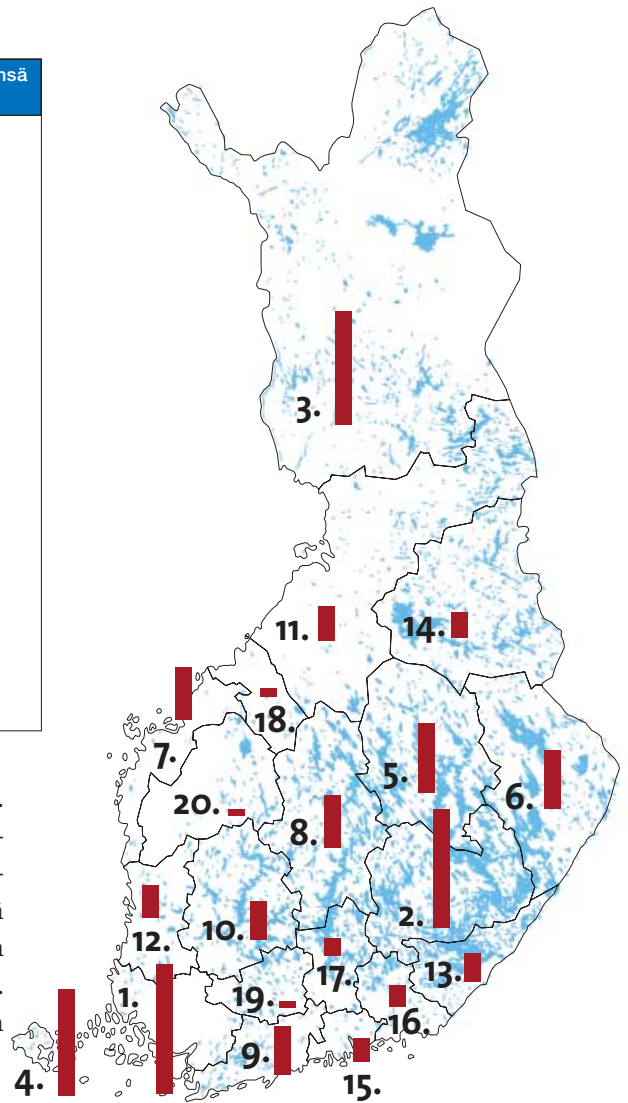
**Sulkavan Soutu** on maailman suurin soutu-tapahtuma. Matkaa Partalansaaren ympäri kertyy runsaat 60 kilometriä. Viime vuosina osallistujia on ollut noin kymmenentuhatta. Erityisen suosituksi on noussut porukkasoutu kirkkoveineillä, mutta myös yhden ja kahden hengen veneitä riittää.



## Saaret maakunnittain

	0,5 ha– 1 km <sup>2</sup>	1– 10 km <sup>2</sup>	Yli 10 km <sup>2</sup>	Yhteensä
1. Varsinais-Suomi	9 687	145	21	9 853
2. Etelä-Savo	8 918	101	5	9 024
3. Lappi	8 594	60	3	8 657
4. Ahvenanmaa	8 014	77	14	8 105
5. Pohjois-Savo	5 229	46	1	5 276
6. Pohjois-Karjala	4 386	42	5	4 433
7. Pohjanmaa	4 187	51	11	4 010
8. Keski-Suomi	3 971	37	2	4 010
9. Uusimaa	3 665	23	3	3 692
10. Pirkanmaa	2 897	9		2 906
11. Pohjois-Pohjanmaa	2 570	12	1	2 583
12. Satakunta	2 493	12	1	2 506
13. Etelä-Karjala	2 151	29	4	2 184
14. Kainuu	1 933	14	1	1 948
15. Itä-Uusimaa	1 783	20	3	1 805
16. Kymenlaakso	1 618	16		1 634
17. Päijät-Häme	1 318	14	1	1 333
18. Keski-Pohjanmaa	623	3		626
19. Kanta-Häme	512	1		513
20. Etelä-Pohjanmaa	480	1		481
<b>Yhteensä</b>	<b>75 029</b>	<b>713</b>	<b>76</b>	<b>75 818</b>

Suomi on myös maailman vesistörikkain maa. Sisävesien ala on 33 000 km<sup>2</sup> ja niiden osuus Suomen pinta-alasta on kymmenesosa. Lisäksi Suomeen kuuluu 82 000 km<sup>2</sup> merialuetta. Jokia meillä on 647. Rantaviivaa Suomessa on 314 000 km – huimat kahdeksan kierrosta maapallon ympäri. Useimmilla Euroopan mailla on vain murto-osa Suomen rantaviivasta.



SEPPÖ PELKONEN/KUVALIITERI

**Uitolla** on yhä tärkeä merkitys Vuoksen vesistöissä. Raakapuuta kuljetetaan siellä myös proomuilla, joiden käyttö voi merkittävästi lisääntyä, jos bioenergiaa aletaan kuljettaa alueen voimalaitoksille. Saimaan kanavan vuokra-ajan jatkaminen saattaa myös johdattaa tavaraliikenteen uuteen kasvuun Itä-Suomen vesillä.



JUHA METSOKUVALIITERI



HANNU HUHTUKUVALITERI

## Jokaiselle on 59 metriä rantaa

■ Suomen rannikko on rikkonainen ja saaria on runsaasti. Järvet ovat täynnä niemennokkia, lahtia ja saaria. Joet mutkittelevat. Niinpä maa ja vesi piirtävät välilleen rantaviivaa paljon enemmän kuin voisi olettaa.

Rannan tyyppi ja muoto ovat keskeisiä tekijöitä sekä ihmisen että luonnon kannalta. Koko rantaviiva-aineistoa ei ole tarkoin inventoitu, mutta meren rannikon osalta ainesjaottelu on tehty. Eniten on moreeni-rantaa, noin 43 %. Sitä on runsaimmin Pohjanlahden rannikolla ja saarilla. Kalliorantoja on lähes yhtä paljon, 42 %. Ne ovat painottuneet Saaristomerelle ja Suomenlahdelle. Siltti-, savi- ja pehmeikkörintoja on 10 %, sora- ja hiekkarantoja 5 %. Ihmisen luomaa rantaa on runsas prosentti eli noin 550 kilometriä. Tähän kuuluvat erilaiset pengerrykset sekä satama-, silta- ja patorakenteet.

Virkistyskäyttöarvon mukaisessa jaottelussa ykkös-

Monet rannan lähellä sijaitsevat saaret on yhdistetty mantereeseen pengertiellä tai sillalla. Alanteen saari Suomussalmen Kiantajärvellä.

### Merialueiden suurimmat saaret

Nro	Nimi	Kunta	Ala (km <sup>2</sup> )
1.	Ahvenanmanner	Yht. 7 kuntaa	685
2.	Kemiö	Kemiönsaari, Salo	524
3.	Hailuoto	Hailuoto	195
4.	Raippaluoto	Mustasaari	160
5.	Aasla/Otava	Naantali	105
6.	Lemland	Lemland	92
7.	Eckerö	Eckerö	91
8.	Öja	Kokkola, Luoto	90
9.	Storlandet	Länsi-Turunmaa	72
10.	Älön	Länsi-Turunmaa	70
11.	Kyrklandet	Länsi-Turunmaa	64
12.	Kivimaa	Kustavi	57
13.	Pyhämaa	Uusikaupunki	53
14.	Vessölandet	Porvoo	52
15.	Kirjalansaari	Länsi-Turunmaa	49
16.	Oxkungar-Tengmo-Kvimo	Vöyri-Maksamaa, Oravainen	46
17.	Lillandet	Länsi-Turunmaa	38
18.	Stortervolandet	Länsi-Turunmaa	37
19.	Luoto	Luoto	37
20.	Kaurissalo	Kustavi	36

### Sisävesien suurimmat saaret

Nro	Nimi	Kunta	Ala (km <sup>2</sup> )
1.	Soisalo	Heinävesi, Kuopio, Leppävirta, Varkaus	1 638
2.	Kerimäensaari	Enonkoski, Kerimäki, Savonlinna	1 069
3.	Hurissalo	Mikkeli, Puumala	174
4.	Partalansaari	Puumala, Sulkava	170
5.	Viljakansaari	Puumala	115
6.	Manamansalo	Vaala	76
7.	Äitsaari	Ruokolahti	74
8.	Moinniensaari	Savonlinna	53
9.	Oravisalo	Rääkkylä	49
10.	Kirkkosaari	Taipalsaari	47
11.	Väisälänsaari	Hirvensalmi, Mikkeli	35
12.	Virmaila	Padasjoki	35
13.	Kuivainen	Savitaipale	33
14.	Pyylinnsaari	Heinävesi	28
15.	Varpasalo	Rääkkylä	27
16.	Paalasmaa	Juuka	27
17.	Salosaari	Ruokolahti	26
18.	Judinsalo	Luhanka	25
19.	Lintusalo	Puumala	25
20.	Kyläniemi	Taipalsaari	23



JARI KOSIET



luokkaan kuuluu tasainen ja kantava ranta, jonka kaltevuus on alle 10 astetta. Lisäksi liikkumisen tulee olla esteetöntä, vesikasvillisuus on niukkaa ja vesi keskisyvä. Tällaisia rantoja on korkeintaan muutama prosentti koko rantaviivasta.

Vedenkorkeuden vaihtelu vaikuttaa myös rantojen käyttökelpoisuuteen. Vain vajaa kymmenesosa Suomen rantaviivasta on sellaista, jossa pitkällä aikavälillä mitattu vedenkorkeus vaihtelee alle metrin. Tämä kaikki on järven rantaa. Noin puolella kokonaisrantaviivasta vaihtelu on yli kaksi metriä – tähän kuuluvat muun muassa kaikki merenrannat. Yli viiden metrin vaihtelua on erityisesti Ounas- ja Tornionjoella sekä eräissä säännöstellyissä järvissä.

Toisaalta Suomen rannat ovat pääosin erinomaisen soveltuvia virkistyskäyttöön ja myös rakentamiseen verrattuna esim. Norjan ja Kreikan jyrkkiin kalliorantoihin. Ranskan, Britannian ja Irlannin rannoilla jo pelkkä vuorokautinen vuorovesivaihtelu voi olla yli viisi metriä. Vuorovesivyöhykkeen leveys voi siellä olla alavilla paikoilla useita kilometrejä.

## Rantaviivan jakauma

	km	%
<b>Meren rannikko yhteensä</b>	<b>46 198</b>	<b>15</b>
– mannerranta	6 299	
– saaret	39 675	
– saarissa olevat järvet	96	
– saarten järvien saaret	128	
<b>Järvet yhteensä</b>	<b>214 896</b>	<b>68</b>
– mannerranta	171 506	
– saaret	39 443	
– saarissa olevat järvet	2 242	
– saarten järvien saaret	1 705	
<b>Joet yhteensä</b>	<b>53 510</b>	<b>17</b>
– mannerranta	51 142	
– saaret	2 368	
<b>Rantaviivaa yhteensä</b>	<b>314 604</b>	<b>100</b>

**Hailuoto** on merialueiden kolmanneksi suurin saari. Saaren asukasluku on nousut: vuonna 1980 se oli 897, vuoden 2007 lopussa luotolaisia oli 987. Ulkokuntalaisia mökkiläisiä on lisäksi noin 700.



## Sinisen kullan kimallus

”Suomea sanotaan tuhanten järvein maaksi, mutta tämä luku ei tule vielä totta likellekään.”

Ihan oikeassa oli Sakari Topelius ”Maammekirjassa” vuonna 1875. Kului runsas vuosisata ennen kuin tarkka lukumäärä saatiin selville: 187 888. Pienimmät mukaan lasketut lampareet olivat tosin vain viiden aarin kokoisia, yli hehtaarin yltäviä järviä ja lampia oli 56 012.

Aivan kaikessa Topelius ei ollut oikeassa. Lapin mies oli kertonut hänelle vuonna 1838 tarinan, jonka mukaan Inarinjärvi ei anna mitata syvyyttään. Tämän pohjalta Topelius kirjoitti runon, jossa alistuneesti todetaan: ”Niin syvä on kuin pitkäkin.” Inarinsaamelainen olisi tuon asian ilmaissut: ”Nuuvt kukke lii ko čienjäl-uv.”

Inari kaikuluodattiin kesinä 1961–62. Suurimaksi syvyydeksi saatiin 95 metriä. Kaksi vuosikymmentä myöhemmin tehty tarkistusmittaus pudotti pois vielä kolme metriä. Niinpä Inari jää Suomen järvien syvyytilastossa hopeatilalle, kulan vie Päijänne.

### Euroopan mestari suurissa ja pienissä järvissä

Euroopan unionin alueella on 93 järveä, joiden ala on yli 100 km<sup>2</sup>. Niistä 47 on Suomessa eli voitamme niukasti muun unionin. Harvassa ovat ne tilastot, joissa yksi jäsenvaltio on näin ylivoimainen.



MARKKU TANAKKALAJEERI

Useimmat suuret järvemme ovat jääkauden luomia ja maankohoamisen muotoilemia. Päijänne ja eräät muut suurjärvet ovat syntyneet satojen miljoonien vuosien ikäisiin peruskallion ruhjeisiin. Lappajärvellä ja Paasivedellä on taivaallinen alkuperä – ne ovat meteoriitin synnyttämiä.

Lampien lukumäärässä Suomi kilpailee tasapaisesti Ruotsin kanssa; molemmissa maissa on yli satatuhatta alle hehtaarin lampea. Muu unioni voi vain ihmetellä pohjoisten jäsentensä ylivoimaa. Yli puolet Suomen lampiarmadasta sijaitsee Inarin ja Utsjoen kunnissa. Meillä on siis sekä Järvi-Suomi että Lampi-Suomi.

Veden laatu on hyvä tai erinomainen yli 80 prosentilla Suomen järvielästä. Monet matalat järvet ovat kuitenkin rehevöityneitä ja niiden tilaa on kohennettava. Maassamme onkin toteutettu viime vuosikymmeninä lähes tuhat järvien kunnostushanketta. Käytetyimpiä menetelmiä ovat olleet vesikasvien poisto, ravintoketjukurkennus ja hapetus. Veden laatua on tietenkin parantanut myös ravinteiden poisto taajamien ja teollisuuden jätevesistä. Tähän on investoitu mittavasti.

Vuonna 2000 tuli voimaan EU:n vesipolitiikan puitedirektiivi, jossa on tavoitteena pintavesien hyvä ekologinen tila vuoteen 2015 mennessä. Yhteistyö viranomaisten ja paikallisten asukkaiden välillä on Suomessa tiiviimpää kuin useimmissa muissa maissa. Rakkaus kotijärviin sekä julkisen rahoituksen niukkuus ovat aktivoineet

**Pielisessä** on 1259 saarta. Nämä Kolin kvartsiittivaaralta näkyvät saaret on ikuistettu miljooniin valokuviin. Maise- ma on lumoava kaikkina vuodenaikoina.



HEIKKI KETOLA/KAVAJEERI





ranta-asukkaita. Järville on perustettu suojeluyhdistyksiä ja talkootyötä on tehty ahkerasti.

#### **Muotojen moninaisuutta**

Suomen järvet poikkeavat myös ominaisuuksiltaan lähes kaikkien Euroopan maiden järvistä. Meillä ei esimerkiksi ole helppo sanoa, missä yksi järvi loppuu ja toinen alkaa. Erikoisin on Suur-Saimaa, jonka voi tulkita yhdeksi tai vaikkapa sadaksi järveksi. Yksi järvi se on siinä mielessä, että vedenpinta on Lappeenrannasta Joensuuhun ja Varkauteen lähes samalla korkeudella, vain Savonlinnan salmissa syntyy muutaman sentin

ero. Jää-, lämpö- ja virtausolojen kannalta Suur-Saimaan lukuisat altaat voitaisiin kuitenkin tulkita erillisiksi järviksi.

Runoilija ja maantieteilijä Aaro Hellaakoski ehdottikin vuonna 1933 Suur-Saimaalle nimeä 'Satanen' tai 'Satajärvi', mutta nuo nimet eivät saaneet kannatusta. – Saimaan ohella monet muut järvi-Suomen altaikot muodostavat satakilometrisiä ketjuja. Niitä katkovat kuitenkin melko usein lyhyet joet tai kapeikot, joissa vedenpinta voi aleta useita metrejä. Näihin paikkoihin on rakennettu kanavia ja sulkuja vesiliikennettä varten. Vuoksen, Kymijoen ja Kokemäenjoen vesistöissä

**Monet sisämaan kaupunkimme** ovat syntyneet järven rannalle. Veden voima loi Tammerkosken partalle useita suuria teollisuuslaitoksia 1800-luvulla. Nyt raskas teollisuus on pääosin siirtynyt pois, mutta vanhoja tehdasrakennuksia on otettu kulttuurikäyttöön.





on kaikkiaan lähes 40 sulkua ja vajaat 30 avokanavaa.

Laajin on Vuoksen vesistön väyläverkko, joka ulottuu pohjoisessa aina Nurmekseen ja Iisalmeen saakka. Tähän verkkoon kuuluu liki 600 kilometriä 4,2 metrin syväväylää, tuhatkunta kilometriä 2,4 metrin väylää sekä lisäksi useita satoja kilometrejä 1,8 ja 2,1 metrin väyliä. Koska Saimaan kanavan kautta on meriyhteys Viipurinlahdelle, tämä Euroopan unionin laajin järviväylästä on Itä-Suomen talouselämälle tärkeä. Myös Kymijoen vesistön kanavayhteyttä mereen on suunniteltu, samoin yhteyttä Kymijoen ja Vuoksen vesistöjen välille.

Kun Suomen karttaa katsoo kiireisin silmin, järviolueella sininen väri muodostaa laajan labyrintin, josta yksittäisiä järviä on vaikea hahmottaa. Pohjoisempana katse kohdistuu ensin kahteen suurjärveen, Inariin ja Oulujärveen, sitten Länsi-Euroopan laajimpiin tekojärviin, Lokkaan ja Porttipahtaan. Myös Kuusamon suunnalla on paljon sinistä ja eteläistä Lappia halkoo keskisuurten järvien vyö. Lännessä erottuvat selvimmin Säky-län Pyhäjärvi ja Lappajärvi, etelässä Lohjanjärvi. Monet rannikkoalueiden pienehköt vesistöt ovat kuitenkin lähes järvettämiä.

Jos Suomessa valittaisiin maakuntajärvet, suuruus ei välttämättä olisi keskeisin valintaperuste. Esimerkiksi Uudellamaalla Tuusulanjärvi voisi kilpaila tästä tittelistä, koska se on ollut monien taiteilijoiden ja kirjailijoiden 'kotijärvi'.

### Tutkimus

Myös järvitutkimuksen taso on Suomessa korkea. Kallaveden ja Näsijärven jäätymistä ja jäänlähtöä on havaittu 1830-luvulta lähtien eli pitempään kuin missään muualla maailmassa. Saimaan vedenkorkeudet on taltioitu päivittäin vuodesta 1847 lähtien. Myös pintaveden lämpötilaa ja jäänpaksuutta on seurattu eräillä järvillä jo lähes sata vuotta.

Useista laivaliikenteen piirissä olevista järvistä julkaistiin syvyyskarttoja jo 1800-luvulla. Työ oli pitkään hidasta ja luotauspisteiden sijoittaminen kartalle oli epätarkkaa. Suuri mullistus tapahtui vasta 1980-luvun puolivälissä, jolloin paikantimeksi saatiin takymetri. Ja lisää oli tulossa: ensimmäiset GPS-sovellukset otettiin käyttöön 1990-luvun alussa. Nykyään syvyysaineisto tuotetaan täysin digitaalisesti.

Suomen ympäristökeskuksen järvirekisterissä on nykyään yli 6000 järven syvyystietoja.

## Suomen suurimmat järvet

Järvi	Maakunta	Pinta-ala (km <sup>2</sup> )	Suurin syvyys (m)
Suur-Saimaa	Etelä-Karjala, Etelä-Savo, Pohjois-Karjala	4 380	86
Päijänne	Keski-Suomi, Päijät-Häme	1 100	95
Inari	Lappi	1 060	92
Pielinen	Pohjois-Karjala	960	60
Iso-Kalla	Pohjois-Savo	900	90
Oulujärvi	Kainuu	890	35
Keitele	Keski-Suomi	500	65
Lokka	Lappi	417	12
Längelmävesi	Pirkanmaa	410	73
Puulavesi	Etelä-Savo	325	60
Kitkajärvet	Lappi, Pohjois-Pohjanmaa	305	34
Juojärvi	Pohjois-Savo	297	67
Höytiäinen	Pohjois-Karjala	293	54
Kemijärvi	Lappi	288	40
Pielavesi-Nilakka	Pohjois-Savo	278	27
Näsijärvi	Pirkanmaa	265	63

Kun uusia peruskarttoja valmistuu, tiedot siirretään myös kartoille. Vuosittain ehditään kartoittaa noin 30 000 hehtaaria. Tällä vauhdilla on kaikista yli 50 hehtaarin järvistä kymmenen vuoden kuluttua syvyyskartta.

Järvissä esiintyy koko ajan virtauksia, joilla on suuri merkitys ekosysteemille. Nykyisillä menetelmillä pystytään järven virtauskenttä selvittämään melko yksityiskohtaisesti pinnasta pohjalle saakka. Tälläkin sektorilla suomalaiset tutkijat ovat maailman huippuluokkaa.



**Suomen järvistä haihtuu vettä kesän aikana jopa yli puolen metrin kerros. Tämä on saatavilla käyttämällä mittauslaittoja, jollainen on ollut muun muassa Tuusulanjärvellä.**



## Suomi on myös jokien maa

**Suomessa on runsaasti myös jokia**, vaikka meidät tunnetaan järvistämme. Ne ovat olleet tärkeitä kulku- ja kuljetusväyliä, niiden törmille ovat syntyneet ensimmäisten kylien nauhat. Niiden varsilla ovat olleet parhaat pellot, koskivoima on pyörittänyt myllyjä. Niistä on pyydetty kalaa, niitä pitkin on puut uitettu sahoille. Joet ovat historian saatossa työllistäneet suuren joukon suomalaisia.

Jos joki määritellään vähintään 1,0 m<sup>3</sup>/s keskivirtaaman tai sadan neliökilometrin valuma-alueen mukaan, Suomessa on jokia noin 650 kappaletta. Niistä 90 on itsenäisiä, mereen laskevia tai valtakunnan rajan ylittäviä jokia, muut ovat

sivujokia. Suurimmat sivujoet ovat kuitenkin paljon mahtavampia kuin monet itsenäiset joet; esimerkiksi Ounasjoen vesistöalue on yhtä laaja kuin kolme Pohjanmaan suurinta jokea (Kyrönjoki, Siikajoki ja Kalajoki) yhteensä.

Suomen ylivoimaisesti suurin jokimaakunta on Lappi lukuisine maan suurimpiin kuuluvine jokiineen. Kemijoen vesistö kattaa yli puolet Lapista, sen tulvat ovat Suomen suurimmat ja sen alueella on jokia yhteensä yli 10 000 kilometriä. Sen voimalaitosten teho on liki 40 prosenttia maamme rakennetusta vesivoimasta. Se on myös ollut Suomen uiton valtasuonisto ja tuottoisa lohijoki.

**Päijänteestä alkava Kymijoki** purkaa Suomenlahteen yli kahdenkymmentuhannen järven vedet. Joen alajuoksulla levittäytyy peltöjen sävyttämiä kulttuurimaisemia.







KEIJO PENTTINEN/KUVALITTEERI

**Kumivene Kuusaankosken kuohuissa** Keski-Suomessa. Kymmenet matkailuyrittäjät tarjoavat koskenlaskupalveluita eri puolilla maata.

### Voimaa koskesta

”Älköön vesi turhaan juoksuaan kulkeko.” Tämä määräys sisältyi Ruotsi-Suomen lainsäädäntöön vuonna 1649. Jo paljon aiemmin oli jokia hyödynnetty monin tavoin.

Ensimmäiset myllyoikeudet oli myönnetty piispa Hemmingille Aurajoen Halistenkoskeen jo vuonna 1352. Vesisahoja oli alkanut syntyä 1500-luvun lopulla. Ensimmäinen rautatehdas kankivasaroinen oli rakennettu Karjaanjoen varrelle Mustioon vuonna 1616.

Suomessa oli 1800-luvun puolivälissä nelisentuhatta vesimyllyä ja vajaat kaksisataa vesisahaa. Suomen paperiteollisuuden isä Fredrik Idestam perusti ensimmäisen puuhiomon Tampereen Alakoskeen vuonna 1865. Tampereella syttyi myös Suomen ensimmäinen hehkulamppu vuonna 1882.

Kun Imatran voimalaitoksen ensimmäiset turbiinit vihittiin vuonna 1929, epäilijöitä riitti: ”Voiko Suomi koskaan tarvita tällaista määrää sähköä?” Teho oli 56 megawattia, nykyään Suomen sähkönkulutus on enimmillään lähes 15 000 MW. Imatra on yhä Suomen suurin vesivoimalaitos, sen nykyinen huipputeho on noin 180 megawattia.

Suomen kosket tuottavat enää noin kuudenneksen maamme tarvitsemasta sähköstä. Vesivoimalla tuotettu sähkö on kuitenkin nopean säädettävyyden ansiosta hyvin arvokasta. Voimalaitosten yhteisöveroilla on huomattava taloudellinen merkitys sijaintikunnille etenkin Pohjois-Suomessa.

Vesivoiman lisärakentamista on Suomessa viime aikoina laajasti pohdittu. Teknistaloudellisesti merkittävää uutta vesivoimaa voitaisiin rakentaa runsaat 900 MW, josta puolet jo vuoteen 2020 mennessä. Lisärakentaminen jakaa kuitenkin eräiltä osin mielipiteitä. Jos tähän urakkaan

## Suomen suurimpia jokia maakunnittain

Maakunta	Joki	Vesistön ala (km <sup>2</sup> )	Keskivirtaama (m <sup>3</sup> /s)
Lappi	Kemijoki	50 910	538
	Tornionjoki	39 820	378
	Paatsjoki	14 570	146
	Tenojoki	13 780	165
Pohjois-Pohjanmaa	Oulujoki	22 920	254
	Iijoki	14 320	173
	Siikajoki	4 440	40
	Kiehimäjoki	8 700	102
Kainuu	Perhonjoki	2 690	20
Keski-Pohjanmaa	Kyrönjoki	4 900	45
Etelä-Pohjanmaa	Lapuanjoki	4 110	32
	Pielisjoki	21 770	240
Pohjois-Karjala	Lieksanjoki	8 260	94
	Vuoksi	61 560	554
Etelä-Karjala	Kokemäenjoki	27 100	216
Satakunta, Pirkanmaa	Paimionjoki	1 090	9
Varsinais-Suomi	Karjaanjoki	2 010	18
Uusimaa	Porvoonjoki	1 260	13
Itä-Uusimaa	Kymijoki	37 230	304
Kymenlaakso			

ryhdytään, on syytä hyödyntää myös ilmastotutkijoiden selvityksiä, erityisesti virtaaman vuosirytmien muutosten osalta. Talvivirtaamien ennakoitu kasvu on vesivoiman tuotannon kannalta edullista, mutta se saattaa lisätä esimerkiksi hyydejään aiheuttamia ongelmia.

### Lohi – ei elintarvike vaan elämys

Lohi oli keskeinen syy asutuksen syntyyn erityisesti Perämereen laskevien jokien varsilla. Punalihasen vaeltajan taloudellisen merkityksen huomasi jo varhain myös kruunu ja julisti pyynnin valtion yksinoikeudeksi. Käytännössä tämä merkitsi veron säätämistä kaikille lohta kalastaville.

Toisen maailmansodan jälkeen syntyi vastakainasettelu Suomen energiatalouden ja jokikalastajien vuosisataisten nautintaoikeuksien välille. Kohteina olivat erityisesti Oulujoki ja Kemijoki.

**Joissakin maakunnissa suurin joki** ei suinkaan ole tunnetuin joki. Vantaa on kuuluisa pääkaupunkiseudun ’valtavirtana’, Aurajoki puolestaan on Turun sydän ja symboli.

**Verlan ruukkikylä** hyväksyttiin Unescon maailmanperintöluetteloon vuonna 1996. Paikalle rakennettiin ensimmäinen puuhiomo jo vuonna 1872. Vanhat rakennukset on upeasti entisöity ja muutettu museoksi.



MATTI YLÄLUPA/KUVALITTEERI

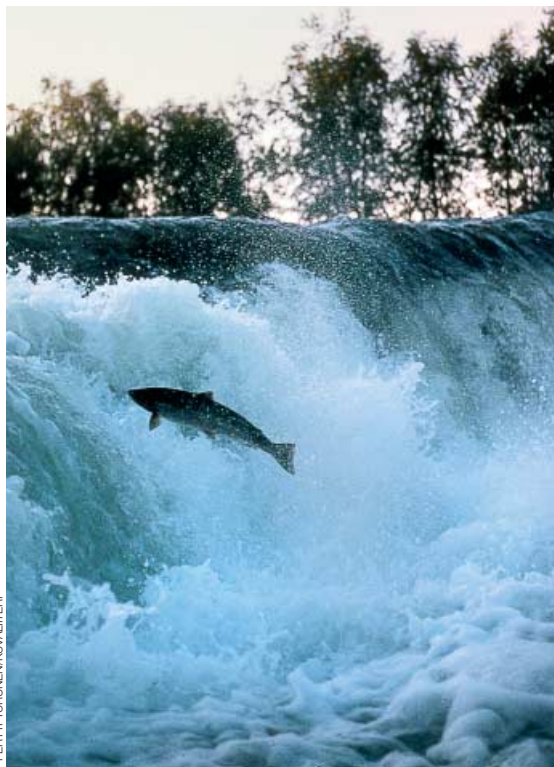




**Kuusamon Kittajoki** on tunnettu erämaisemistään ja lukuisista koskistaan. Joki on haastava melontareitti ja myös virkistyskalastajien suosiossa.

**Lohi** hyppää Näätämojoessa. Luontainen ja alkuperäinen lohikanta on Suomessa tämän joen ohella vain Tenolla, Tornionjoella ja Simojoella.

Vuonna 1951 tuli voimaan vesioikeuslain muutos, jonka mukaan väylän sulkevaan patoon ei enää tarvinnut rakentaa kalatietä. Sen sijasta padonrakentaja veloitettiin kustantamaan tietynsuuriset kalanistutukset.



PERTTI TURJUNEN/KOVALIITERI

Lohen nykyinen pyynti on tasapainon etsintää meri-, rannikko- ja jokipyynnin välillä. Tornionjoesta saadaan vuosittain 20–40 tonnia lohta, Tenolla keskisaalis on 130 tonnia. Kalastusmatkailun taloudellinen merkitys näiden jokivarsien yrittäjille on huomattava. Erityisesti Tornionjoella ja Simojoella yrittäjät ovat tulevaisuudesta huolissaan. Sama koskee myös Pohjanlahden ammattikalastajia, jotka katsovat ikivanhan ammattinsa olevan suuressa vaarassa. Ongelma on myös kansainvälinen – lohta koskevia päätöksiä tehdään kaikissa Itämeren valtioissa, ja myös Brysselissä.

Monien Suomen jokien osalta on käynnissä hankkeita vaelluskalan palauttamiseksi. Näihin jokiin kuuluvat muun muassa Kymijoki, Vantaa ja Aurajoki sekä pohjoisen kolme suurta, Oulu-, Kemi- ja Iijoki. Kemijoen alajuoksulle lohi on päässyt vuodesta 1993 lähtien Isohaaran kalatien kautta, Oulujoen merikoskeen kalatie valmistui vuonna 2003. Monta uutta kalatietä ja paljon työtä on kuitenkin edessä ennen kuin pääosa lohen entisistä kutualueista olisi jälleen käytössä.

Jokivesistöjen matkailullisen vetovoiman kannalta vaelluskala on keskeinen. Virkistyskalastuksen merkitys on paljon enemmän kuin saaliin arvo. ”Lohi ei ole elintarvike, vaan elämys”, kalaprofessori Hannu Lehtonen on todennut.





SEPPÖ KERÄNEN

## Saarilla ja vesistöillä on suuri merkitys suomalaisille

Järvi tai joki on useimman suomalaisen kylän tai taajaman tuntumassa. Meren rannalla sijaitsee noin kahdeksankymmentä kuntaa. Mökkeily, veneily, melonta, laivaristeilyt, virkistyskalastus, lintujen tarkkailu ja muut luontoharrastukset, sukeltaminen, jäällä hiihto, retkiluistelu ja perinteinen luistelu, potkukelkkailu ja moottorikelkkailu ovat harrastuksia, joiden kautta saaristo on tullut tutuksi hyvin monille suomalaisille.

Lähes kaikki suomalaiset käyvät joka vuosi saarella. Kävijä ei aina edes huomaa tai tule ajatelleeksi "saarivierailuaan". Esimerkiksi Savonlinnassa, Kotkassa ja Paraisilla kävijät tuskin tie-

dostavat, että näiden kaupunkien keskeiset osat ovat saarilla.

Monet maamme suosituimmista turistikohteista ovat saarissa. Ahvenanmaalla käy vuosittain 1,6 miljoonaa matkailijaa, Suomenlinnassa 700 000, Korkeasaarella 500 000, Naantalin "Muumi-saarilla" lähes 300 000, Oulujärven Manamsalossa 60 000. Savonlinnan edustan piskuiselle luodolle 1400-luvulla rakennettu Olavinlinna houkuttelee parisataatuhatta kävijää vuodessa, heistä kolmannes oopperajuhlien aikaan. Jopa kaukana ulkosaaristossa sijaitsevalla Bengtskärin majakasaarella kävijöitä on 15 000.

**Veneilijöitä palvelee** merialueilla noin 400 ja sisävesillä runsaat 700 käytösatamaa. Kalasatamia on vastaavasti 24 ja 15, rahtiliikennettä palvelevia tavarasatamia 23 ja 5. Saimaan kanavan kautta Itä-Suomen vesistöt ovat yhteydessä mereen talvikuukausia lukuun ottamatta.





Kun saariston vakituksia asukkaita ei oteta huomioon, syvällisin suhde saareen on niillä suomalaisilla, joilla on saarimaisemissa oma lomapaikka. Vuoden 2007 lopussa Suomessa oli noin 478 000 vapaa-ajan asuntoa, joista 85 % rannalla. Mökillä ollaan vuoden aikana keskimäärin 80–110 vuorokautta ja käyttö on kasvussa. Useissa saaristokunnissa mökkiläisten määrä ylittää vakituisten asukkaiden määrän; kärjessä on Kustavi, jossa ylitys on nelinkertainen. Jos mukaan otetaan muutkin mökkeilijät kuin mökin omistajatalouksiin kuuluvat, puhutaan Kustavissa jopa kymmenkertaisesta ylityksestä.

Vapaa-ajan asumiseen käytetään vuosittain noin neljä miljardia euroa. Mökkeilystä on tullut yksi maaseudun suurimmista kehitystekijöistä. Pienille kunnille vapaa-ajan asutus merkitsee kauppojen ja muiden palveluiden säilymistä. Vielä tätäkin tärkeämpää voisi kunnille olla mökkiläisten monipuolinen osaaminen ja kontaktipinnat. Vapaa-ajan asukkaita pyritäänkin saamaan mukaan sekä kuntien että kylien toimintoihin. Mökkiläisten osallistumisjärjestelmien kehittäminen kuntiin on tärkeä haaste.

Vapaa-ajan asuntojen kehittyminen kakkosasunnoiksi ilman kotipaikan muuttamista on vahvassa kasvussa. Mökit ovat entistä tilavampia ja niiden varustetaso on noussut. Paikkaan sitomattoman työn määrä on kasvanut erityisesti informaatiotekniikan myötä. Myös halu muuttaa vapaa-ajan asuntoja vakituksiksi asunnoiksi on lisääntynyt.

Mökkeilyn ympäristövaikutuksia on selvitetty viime vuosina. Ympäristövaikutukset ovat kohutuulliset. Henkilöauton käytöstä mökkiliikenteen osuus on Suomessa 7 %. Fosfori- ja typpipäästöistä vesistöihin mökkeilyn osuus on alle prosentin, ja näitä päästöjä pienennetään edelleen uudella



JYRKI HEINONEN

**Ensimmäinen kesä saaristossa!**

haja-asutusalueiden jätevesiasetuksella. Mökkien yleistyvän talviaikaisen peruslämmityksen energiankulutusta hillitään uusilla tekniikoilla, kuten pakkasen kestäväällä vesijohtojärjestelmillä, lämpöpumpuilla ja mökkien tiivistämisellä. Rantarakentaminen vaikuttaa kuitenkin alueen luonnonolosuhteisiin kuten vesistöön, rantaluontoon ja maisemaan. Suomen kokonaisrantaviivasta mökkeily vie tällä hetkellä kymmenesosan, suosituimmilla alueilla selvästi enemmän.

Toisaalta mökkeily on monille suomalaisille suuri luontokoulu, jolla on positiivisia vaikutuksia ihmisten asenteisiin ympäristönsuojelua ja yksinkertaista, luonnonmukaista elämäntapaa kohtaan. Sosiaalisen kestävä kehityksen näkökulmasta mökkeily on kaupunkien ja maaseudun vuorovaikutuksen keskeinen muoto, joka edistää maaseudun säilymistä elävänä ja monipuolisena.

**Miljoonat matkustajat** saavat vuosittain ihaila Uudenmaan, Varsinais-Suomen ja Ahvenanmaan saaristoja Ruotsin laivoilla, jotka pysähtyvät yleensä Ahvenanmaalla. Saarimaakunta Ahvenanmaalla käy vuosittain 1,6 miljoonaa turistia.



JARI KOSTET



## Perinteiset ja uudet elinkeinot rinnakkain



**Muikun talvinuottausta** Taivalkosken Kostonjärvellä. Pyyntiteknikan kehittyminen on viime vuosikymmeninä vähentänyt talvinuottauksen rasittavuutta ja tehostanut pyyntiä huomattavasti, mutta nuottakunnat ovat harvalukuistuneet.



**Saaristo elää tänäkin päivänä** vireästi ja monipuolisesti. Tilastot kertovat, että elinkeinorakenne poikkeaa keskimäärin selvästi koko maan tilanteesta.

Palveluelinkeinot työllistävät tosin jo lähes puolet saariston asukkaista, mutta tämäkin on valtakunnan keskiarvoa alhaisempi osuus. Matkailu- ja virkistyspalvelujen kehittäminen on kuitenkin saariston tulevaisuuden kannalta ydinkysymys. Kehittämismahdollisuudet ovat hyvät. Saarista, järvistä ja joista voidaan luoda matkailullisia vetovoimakohteita. Yrittäjien koulutus, markkinoinnin lisääminen sekä yhteistyö ja verkottuminen ovat keskeisellä sijalla. Erityisen tärkeää olisi matkailukauden pidentäminen – saaristolla on paljon tarjottavaa kaikkina vuodenaikoina.

Valtion toiminnoilla on ollut merkittävä vaikutus saaristoalueiden työllisyyteen ja hyvinvointiin. Puolustushallinnolla, merenkulkulaitoksella, rajavartiolaitoksella ja tiehallinnolla on ollut saaristokunnissa runsaasti työpaikkoja. Tutkimussektorilla merkittävin työllistäjä on Riista- ja kalatalouden tutkimuslaitos. Viime vuosina valtion työpai-



SUOMENLAHDEN MERIVARTIOSTO

kat saaristoalueilla ovat kuitenkin vähentyneet, näin on käynyt etenkin rajavartiolaitoksen ja puolustushallinnon osalta. Tämä kehitys on koetellut raskaasti eräitä saaristokuntia.

Meriklusteri työllistää saaristolaisia, joita työskentelee yhteysalusten ja merenkulkulaitoksen

**Suomenlahden merivartioston** pelastusharjoitus. Myös muut viranomaiset ja vapaaehtoiset järjestöt osallistuvat meriturvallisuustyöhön.

**Kylmiä ja kuumia kylpyjä** Rantasalmen Saimaaholiday luontomatkailukeskuksessa. Saaristo- ja vesistöalueille on syntynyt runsaasti laadukkaita majoitus-, ravitsemus- ja ohjelmalveluja. Valtioneuvoston tavoitteena onkin kehittää Suomen saaristo- ja vesistömatkailusta eurooppalainen vetovoimatekijä.



SAMU VASKOLA/POINTLEVEL

HEIKKI KETOLAJUKVALITERI





**Veneenrakennustaite** on Suomessa korkealla tasolla. Alalla toimii monia yrityksiä, ja viennin osuus liikevaihdosta on yli kaksi kolmasosaa. Seppo Suurnäkki rakentaa puufiskaria Haminan Summassa.



VAAJAN KUNTA

**Oulujärven Manamansalon** entisessä koulussa avattiin kesällä 2000 Kassu Halonen Taidetalo. Se on kevyenmusiikin kurssi- ja konserttitoiminnan ja kuvataiteiden keskus.

muiden tehtävien ohella myös ulkomaan reittien laivoilla, venesatamissa, veneiden huoltoyrityksissä sekä veneveistämöillä ja telakoilla.

Maa- ja metsätalouden osuus saaristokuntien ja saaristo-osakuntien työpaikoista on noin 15 %, kun se valtakunnallisesti on vain vajaat viisi prosenttia. Saariston etuna on vahva mielikuva puhtaudesta ja aitoudesta, jota voidaan hyödyntää erikoistuotteiden markkinoinnissa. Lounais-Suomen saaristossa myös kasvukausi on muuta maata pitempi. Toisaalta saaristossa on vaikea luoda nykymaatalouden mukaisia, suurehkoja tiloja, koska pellot ovat pieniä ja pirstoutuneita. Erikoisviljely onkin saariston valtti. Pienemmillä saarilla ja ulkosaaristossa maatalous on vähentynyt, joskin esimerkiksi lammastaloutta on alettu harjoittaa pienessä mittakaavassa monilla meren saarilla.





LOHIMAA

**Lohimaa** Tervon kunnan Äyskoskella on maan suurin kalastusmatkailukohde. Suomessa on lähes sata kalastusmatkailuun erikoistunutta yritystä. Oheispalveluna kalastusta tarjoavat tuhannet yrittäjät.

Kokopäiväisiä ammattikalastajia on Suomessa enää noin tuhat, heistä kaksi kolmasosaa merellä. Osa-aikaista ammattikalastusta harjoittavia on vajaat kaksituhatta. Vuonna 2007 saaliin määrä oli noin 130 miljoonaa kiloa; merellä ylivoimaisesti tärkein pyyntikohde on silakka, sisävesillä muikku. Ammattikalastajien määrä on kahdessa vuosikymmenessä puolittunut ja keski-ikä on korkea. Jäljelle on kuitenkin jäänyt tehokkain ja ammattimaisin kalastus, jolla on huomattava työllistävä vaikutus kaupan, jalostuksen ja pyydysteollisuuden parissa. – Kalanviljelyssä ongelmana ovat halpa tuontilohi ja toisaalta kasvattamojen päästöhaitat. Tällä sektorilla Suomessa on noin 600 työpaikkaa, joista huomattava osa saaristoalueilla.

Vapaa-ajan kalastus on oleellinen osa saaristokulttuuria. Vuonna 2006 Suomessa oli 1,8 miljoonaa virkistyskalastajaa, saaliin arvo oli ammattikalastajien saamiensa keskihintojen mukaan 56 miljoonaa euroa. Kalastukseen liittyvien palvelujen kautta tämän harrastuksen taloudellinen merkitys kasvaa 4-6-kertaiseksi. Vapaa-ajan kalastus on oleellinen osa suomalaisuutta, mitä edesauttavat vesistöjen runsaus ja laajat kalastusoikeudet.

Teollisuuden työpaikkoja syvässä saaristossa on vähän. Monissa meren rannikon saaristoissa kunnissa, joissa on hyvät satamat, on kuitenkin maan tärkeimpiä teollisuuslaitoksia.



MARJA VEIKKAKALVALITERI

**Lokakuiset silakkamarkkinat** ovat Helsingin vanhin perinnetapahtuma, johon osallistuvat monet saariston kalastajat ja yrittäjät. Alkuna oli kuningas Fredrik ensimmäisen mahtikäsky vuodelta 1743: ”Piristäkööt Helsingin kurjaa kaupunkia uudet Mikkelinpäivän markkinat.”



TELEKELTOS LAUTTAVARUSTAMO

**Valtion työpaikat** ja palvelut ovat saaristossa tärkeitä. Suomen yleisillä teillä on nykyään runsaat 40 lossipaikkaa. Vuosittain lossit kuljettavat noin 10 miljoonaa ihmistä ja viisi miljoonaa autoa. Lisäksi maassa toimii 19 merenkululaitoksen yhteisalusta sekä 21 yksityistielosta, eniten Pihlajavedellä.



## Aidon saaristo- ja vesistökulttuurin kysyntä kasvaa

**Nouseva matkailu nostaa aidon saaristokulttuurin kysyntää.** Saaristo- ja vesistökulttuuri koostuvat historiasta, perinteestä, luonnosta ja ympäristöstä. Kulttuuri on kaikkia niitä asioita, joita saariston ihmiset tekevät ja arvostavat. Sitä ovat rakennukset, ruoka, vaatteet, kieli, ajatukset, uskomukset... Saaristokulttuurin tarkka määrittäminen on - onneksi - mahdotonta.

Ei ole sattumaa, että maamme ehkä tunnetuin kulttuuritapahtuma, Savonlinnan Oopperajuhlat, sijoittuu vesistöympäristöön saarelle. Saarella sijaitsevat myös Muumimaailma ja maan rakennusperinnettä edustava Seurasaaren talomuseo. Historiallinen Suomenlinna on maan suurimpia matkailukohteita.

Saaristoissa on monia rakennuksia ja rakenteita, joita on turha etsiä muualta Suomesta. Näitä ovat majakat, luotsipaikat, historialliset merimerkit, myös vedenalainen kulttuuriperintö. Merialueiden saarilla sotahistoria on vahvasti läsnä; vanhoja linnoituksia ovat muun muassa Suomen-



linna, Bomarsund Ahvenanmaalla, Gustafsvärn Hangossa ja Kotkan linnoitukset.

Saareen tulijan ensimmäiset mielikuvat muodostaa se kyläyhteisö, joka levittäytyy sataman ympärillä. Katseenvangitsijana voi olla kalliolla kohoava majakka, vanha tuulimylly tai punaisten

**Jo Johan Ludvig Runeberg ja Sakari Topelius** opettivat suomalaisia rakastamaan maataan erityisesti vesistöjen kautta. Taidemaalareista vesistöteema oli keskeinen Edelfeltin ohella muun muassa Akseli Gallen-Kallelalla ja Eero Järnefeltillä. Monet taiteilijat vetäytyivät myös itse asumaan vesistöjen ääreen. Suuri säveltäjämmme Jean Sibelius käytti vesistöjä inspiraationsa lähteenä.



ANTERO AALTONEN

**Tukkilaiskiset** ovat säilyttäneet suosionsa erityisesti Itä- ja Pohjois-Suomessa. Tämä perinne alkoi Lieksanjoelta 1930-luvulla. Tyypillisiä kislalajeja ovat sauvonta, rullaus, tukkilaisvala ja koskenlasku.



rakennusten harmoninen kokonaisuus. Saariston elämäntapa ja toimeentulon niukkuus ovat olleet omiaan säilyttämään vanhaa asutusta ja pihapiirejä enemmän kuin muualla. Sisävesillä kylät ovat usein saaren sisäosissa, joten tulija ei koe asumisen ja elämisen tuntua yhtä voimakkaana kuin meren äärellä.

Pienissäkin saaristokunnissa on usein kotiseutumuseo, joka esittelee vanhaa esineistöä ja rakennusperinnettä. Maamme merellisen kulttuuriperinnön tallennuksesta vastaa Suomen merimuseo, joka siirtyi vuonna 2008 Helsingistä Kotkaan. Se sijaitsee Merikeskus Vellamossa, jossa toimii lisäksi Kymenlaakson museo. – Merta ja merenkulkua esittelevä museo on myös Maarianhaminassa, Turussa, Raumalla, Kristiinankaupungissa ja Raahessa. Asikkalassa toimii Vapaa-ajan kalastusmuseumo ja Kerimäellä Järvikalastusmuseumo.

Sekä merialueilla että sisävesillä on runsaasti muinaisjäännöksiä; kivistä ladottuja jatulintarhoja, kalliomaalauksia, muinaisia asuin- ja satamapaikkoja. Saaristokulttuuria on laajasti kuvattu kirjallisuudessa, kuvaamataiteissa, teatterissa, musiikissa, lauluissa ja elokuvissa. Vesistöt olivat vahvasti esillä jo Kalevalassa, Sibelius käytti vesistöteemaa inspiraationsa lähteenä.

Sisävesistöalueilla saaristo- ja vesistökuultuuria edustavat muun muassa uittomuseot, tukkilaiskilpailut, vanhat kanava-alueet, kalasatamat



MUSTASAAPIEN KUNTA

ja kalamarkkinatapahtumat sekä venesatamat ja vanhat höyrylaivat. Merialueilla perinnepurjelai-vojen rakentaminen ja kunnostaminen suurella talkootyöllä kertoo rakkaudesta vanhaan saaristokulttuuriin.

Elävää saaristo- ja vesistökuultuuria pitävät yllä vakituiset ja vapaa-ajan asukkaat, veneilijät, ammatti- ja vapaa-ajan kalastajat, matkailijat ja monet muut ihmiset. Vaikka perinne on vahva, on tärkeää luoda myös uutta kulttuuria, joka soveltuvin osin rakentuu perinteen pohjalle. Tämä onkin toteutunut saaristoalueiden monissa hienoissa kesäisissä kulttuuritapahtumissa.

**Postiliikenne Merenkurkun yli** alkoi vuonna 1617 ja jatkui lähes kaksisataa vuotta. Tätä perinnettä kunnioitetaan nykyään jokavuotisella soutu- ja venetapahtumalla, vanhan tyylin mukaisilla veneillä. Vuorovuosin lähdetään Raippaluodosta ja Ruotsin puolelta Holmöstä.



KORPPOO JAZZ

**Korppoo Jazz** edustaa uutta saaristokulttuuria, joka on pitkälti vapaa-ajan asukkaiden korkeatasoisen osaamisen tulosta.





PETRI ASIKAINEN/GORILLA

## Saaristopolitiikkaa 60 vuotta

**Saaristopolitiikka** on vanhin järjestelmällisen aluepolitiikan osa Suomessa. Maaliskuussa 1949 valtioneuvosto asetti komitean selvittämään saariston elinoloja ja tekemään kehittämissuhteita. Synnä olivat erityisesti kalastuselinkeinojen ongelmat. Saaristoalueiden väkiluku oli kääntynyt laskuun, vaikka väestönkasvu maaseudulla oli muutoin vielä voimakasta.

Saaristokomitea muuttui valtioneuvoston asetuksella Saaristoasiain neuvottelukunnaksi vuonna 1961. Sen esityksestä säädettiin vuonna 1981 laki saariston kehityksen edistämisestä. Lain mukaan saaristoon katsotaan kuuluviksi sellaiset merialueet ja sisävesistöjen saaret, joihin ei ole kiinteää tietyhteyttä, sekä muut saaret ja mantereiden alueet, jotka ovat muutoin olosuhteiltaan saaristoon verrattavissa. Valtion ja kuntien tulee turvata saariston kehitys ottamalla erityisolot huomioon tukitoimin eri politiikkalohkoilla. Näistä keskeisimmät ovat elinkeinojen kehittäminen, valtion työpaikkojen ylläpito, kunnallisten peruspalvelujen rahoitus sekä liikenneyhteyksien ja muun infrastruktuurin rakentaminen. Lisäksi lain mukaan saariston luontoa ja ympäristöä tulee suojella.

Suomessa oli vuoden 2009 alussa kahdeksan saaristokuntaa ja 40 saaristo-osakuntaa. Niitä koskeva asetus on voimassa vuoden 2011 loppuun.

Saaristokuntia ovat Enonkoski, Hailuoto, Kemiönsaari, Kustavi, Länsi-Turunmaa, Maalahti, Puumala ja Sulkava.

Saaristo-osakuntia ovat Asikkala, Helsinki, Hirsensalmi, Inkoo, Joutsa, Juuka, Jyväskylä, Kaarina, Kesälahti, Kivijärvi, Kotka, Kuhmoinen, Kuopio, Lieksa, Liperi, Luhanka, Luoto, Masku, Mikkeli, Mustasaari, Naantali, Närpiö, Oravainen, Parikkala, Pernaja, Porvoo, Pyhtää, Raasepori, Ruokolahti, Ruotsinpyhtää, Rääkkylä, Salo, Savonlinna, Sipoo, Taipalsaari, Taivassalo, Tervo, Uusikaukunki, Vaala ja Vöyri-Maksamaa.

Saaristokunnista viisi sijaitsee meren rannikolla ja kolme Sisä-Suomessa, saaristo-osakunnat jakautuvat lukumääräisesti täsmälleen tasan. Ennen kuntaliitosten aaltoa saaristokuntia oli 13, mutta erityisesti Lounais-Suomen pienten kuntien yhdistymiset vähensivät niiden määrää. Saaristo-osakuntiin kuuluu kolmetoista kaupunkia, joista Helsinki on suurin.

Jo Saaristokomitean loppuraportissa vuonna 1957 korostettiin alueellisesti laaja-alaisen rannikko- ja vesistöpolitiikan merkitystä. Tämä linja on säilynyt valtioneuvoston hyväksymissä saaristo-ohjelmissa ja saaristopoliittisissa periaatepäätöksissä 1990- ja 2000-luvuilla.

Saaristoasiain neuvottelukunta on valtioneuvoston asettama pysyvä lakisääteinen elin, joka toimii työ- ja elinkeinoministeriön alueiden kehittämissyksikön yhteydessä. Neuvottelukunta osallistuu saaristoalueiden kehittämiseen yhdessä kuntien, maakuntien, valtion viranomaisten ja muiden osapuolten kanssa.

**Etätöihin** soveltuviissa ammateissa toimii arvioiden mukaan lähes puoli miljoonaa suomalaista. Erityisesti saaristo- ja maaseutukuntien kannattaa panostaa etätömahdollisuuksien parantamiseen kesäaunoilla.

**Saaristo- ja vesistöseminaareja** on järjestetty vuodesta 1990 lähtien eri puolilla maata. Tämän jokavuotisen tapahtuman pitopaikkana on ollut jokin saaristokunta tai saaristo-osakunta, vuonna 2005 oltiin koolla Uudesakaupungissa.



## Tuloksia ja pettymyksiä

Saaristopolitiikka on tuottanut tuloksia. Yhteysaluksia, lauttoja, losseja, hydrokoptereita, yksityisteitä, maanteitä ja siltoja on saatu saaristoliikennettä hoitamaan. Saaristoyrityksillä on ollut mahdollisuus ympäröivää aluetta parempiin yritystykkiin valtiolta ja EU:lta. Kunnallisten peruspalvelujen tuottamista on helpotettu kuntien valtionosuuksiin sisältyvien saaristolaisien kautta.

Saariston sähköistys laajeni nopeasti 1950- ja 1960-luvuilla, samoin rakennettiin lankapuhelin-yhteydet valtion aktiivisella tuella. Hallitukset ovat sitoutuneet siihen, että tämän päivän nopeat tietoliikennetyhteydet turvataan myös saaristossa. Saaristoon on perustettu kansallispuistoja ja luonnonsuojelualueita, jotka ovat saaristoluonnon aarraittoja ja saaristomatkailun kannalta keskeisiä. Maanomistajille on maksettu asianmukaiset korvaukset.

Valtakunnalliset saariston kehittämissuunnitelmat ovat tähdänneet matkailun, kalatalouden, pienimuotoisen jalostuksen ja etätöiden edistämiseen. Saaristokuntia on pyritty kehittämään vetovoimaisiksi pysyvän asumisen paikoiksi ja markkinoimaan niitä yhteiskampanjoin. Laajaa osaaikaista asumista on edistetty selvitys- ja kehittämissuunnitelmissa, jotka ovat tähdänneet kaavoituksen ja joustavan poikkeamispolitiikan kehittämiseen, mökkien rakentamiseen ja korjaukseen sekä mökkiläisten ostovoiman ja osaamisen hyödyntämiseen.

Valtion työpaikat saaristossa pysyivät korkeina ja jopa kasvoivat 1950- 1970-luvuilla. Sen jälkeen työpaikkojen määrä on vähentynyt. Tältä osin saaristolain pyrkimys ei ole toteutunut.

Merenkulkulaitos on lakkauttanut luotsiasie-

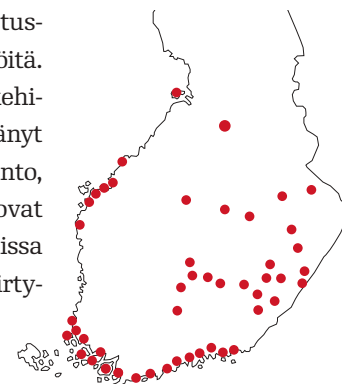
mia, rajavartiolaitos merivartioasemia, puolustusvoimat rannikkotyökistön ja merivoimien yksiköitä. Keskeisenä syynä tähän on ollut teknologian kehitys. Lossien korvaaminen silloilla on vähentänyt tielaitoksen työpaikkoja saaristossa. Verohallinto, työhallinto, poliisi ja valtion paikallishallinto ovat myös vähentäneet henkilöstöään saaristokunnissa jo 1980-luvulta lähtien. Postin toiminta on siirtynyt valtiolta yritysten hoidettavaksi.

## Kansainvälinen viitekehys

Suomen liittyminen Euroopan unioniin vuonna 1995 vaikutti myös saaristopolitiikkaan. Saaristolle tärkeät kalastus- ja maatalousasiat ja pitkälti myös aluepolitiikka muuttuivat Brysselistä johdetuiksi. Aluepolitiikassa saaristoisuus ei ole ollut EU:n rakennerahastojen tavoiteohjelmien rahoituskriteerinä. Käytännössä saaristoalueet ovat kuitenkin usein saaneet paremman aseman kuin sosioekonomiset tunnusluvut olisivat välttämättä edellyttäneet. EU:n osarahoitus on ollut yleisesti ottaen melko hyvällä tasolla ja saaristolle tärkeä. Tämä on linjassa sen kanssa, että EU:n peruskirjassa on tunnustettu saariston erityiskäytön olemassaolo ja huomioimisen tarve.

Määräajoin tehtävä valtioneuvoston saaristopoliittinen periaatepäätös, joka vuodesta 2010 lähtien korvaa aiemman saaristo-ohjelman, on kansallisesti tärkein saaristopoliittinen työväline.

Saaristopolitiikalla on yhtymäkohtia myös EU:n rannikkoalueiden yhdennettyä käyttöä ja hoitoa koskevan politiikan samoin kuin unionin meripolitiikan kanssa. Saaristoasiain neuvottelukunta pitää yllä yhteyttä eurooppalaisiin saaristoalueisiin muun muassa Euroopan merellisten alueiden liiton puitteissa.



Saaristokunnat ja saaristo-osakunnat.





## Saaresta Suomi syntyi

**Kun Suomi jääkauden jälkeen kohosi merestä,** ensimmäinen maa-alue oli saari. Varmaa tietoa tuon Suomi-alkion sijainnista ei ole. Se saattoi olla Tiirismaan laki, joka nykyisin on Etelä-Suomen korkein kohta (222 m). Aikaa tuosta tapahtumasta on kulunut noin 12 000 vuotta.

Veden ohella ensimmäistä saarta rajasi ehkä myös mannerjään reuna, joka vetäytyi luodetta kohti. Vuosituhat ensimmäisen pilkahduksen jäl-

keen Suomi koostui jo sadoista saarista. Myös Manner-Suomi alkoi vähitellen syntyä nykyisen itärajan tuntumassa. Suomi ei enää ollut pelkkä Saari-Suomi.

Noin 10 200 vuotta sitten Baltian jääjärven pinta laski äkisti lähes kolmekymmentä metriä ja Yoldiameri syntyi. Monet saaret kasvoivat kokoa; Suomen suurin saari muodostui Etelä-Hämeeseen. Muutamavuosisata myöhemmin Ahvenanmaa

### **Pyhtään Ristisaari.**

Jäät ja aallokko estävät kasvillisuuden levittäytymisen avoimille kalliorannoille.





alkoi pilkottaa aaltojen alta. Noin 9 000 vuotta sitten mannerjään viimeiset rippeet sulivat Suomen alueelta. Itämeri oli taas järvenä, jonka suurin saari ulottui Jämsän tienoilta Suomenselälle. Se oli neljä kertaa laajempi kuin Sjellanti, nykyisen Itämeren suurin saari.

Noin 7 500 vuotta sitten Itämeri palautui mereksi. Nykyiseen sijaintiin verrattuna rannikko oli Perämerellä 50–100 km, Selkämerellä 30–60 km ja Suomenlahdella 20–40 km sisämaahan päin. Saaria ei tuolloin ollut kovin runsaasti, mutta merenpinnan alla niitä lymysi kymmenin tuhansin. Maankohoamisen jatkuessa niitä alkoi pulpahdella esiin yhä laajemmalla alueella. Vaikka rannikkoviivan siirtyminen liitti entisiä saaria mantereeseen, lounaaseen syntyi vähitellen Suomen saaristoista laajin – Saaristomeri. Sen alueella on nykyisin lähes 40 000 saarta, enemmän kuin Etelämerellä, Polynesiassa. Kaikkiaan Suomen merialueilla on nyt 80 897 yli aarin kokoista saarta, joilla on rantaviivaa 39 803 km.

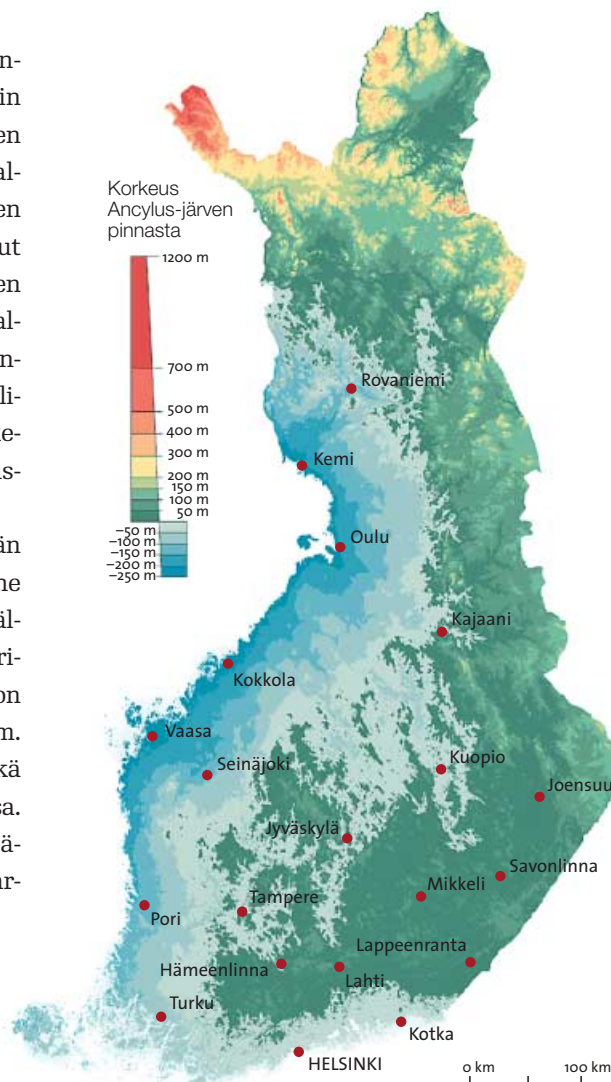
Osa järviemme saarista on kotivettänsä vanhempia eli ne ovat olleet saaria jo ennen kuin järvi on kuroutunut irti merestä. Vuosituhansien aikana maankohoaminen on kallistanut järviä, jolloin saaria on syntynyt ja kuollut. Uusien lasku-uomien synty on kertaheitolla muuttanut monien suurjärvien kuten Saimaan ja Päijänteen kokoa ja saaristokarttaa merkittävästi. Jää ja aallot ovat hävittäneet pieniä saaria, järvien umpeenkasvun myötä myös niiden saaret ovat luonnollisesti kadonneet. Ihminen on kuivattanut tai laskenut monien järvien pintaa, jolloin saaria on nousut esiin tai liittynyt mantereeseen.

Sisävesiemme saarten lukumäärä on nykyään 98 050. Lähes tuhat saarta on saarisaaria eli ne sijaitsevat järvissä, jotka itse ovat saarissa. Tällaisia ”saarijärviä” on Suomessa kaikkiaan parituhatta. Sisävesien saarten rantaviivan pituus on 43 496 km, josta jokisaarten osuus on 2 368 km. Sisävedet siis päihittävät merialueet niukasti sekä saarten lukumäärässä että rantaviivan pituudessa. Samoin käy saarten kokonaispinta-alassa; sisävesien saarten ala on noin 7 200 km<sup>2</sup>, meren saarten 5 800 km<sup>2</sup>.



SEPPÖ LAUKKO

**Sakari Topelius** kirjoitti vuonna 1873, että ”Itämeri lahjoittaa tyttärelleen Suomelle ruhtinas-kunnan maata vuosisadassa.” Nykyarvion mukaan uutta maata paljastuu Pohjanlahden rannikoilla noin 300 hehtaaria vuodessa.



**Suomen saaristo noin 9 000 vuotta sitten.** Itämeri muodosti makeaveittisen Ancyclusjärven, jonka lasku-uoma oli nykyisen Vänernin länsipuolella. Rantaviiva sijaitsi Etelä-Suomessa noin 60 metriä nykyistä ylempänä, Perämerellä jopa yli 200 metrin korkeudella.

Lähde: Matti Tikkanen, Helsingin yliopisto  
© National Land Survey of Finland 192/Mar/98





## Saarten luonto

**Suomen merialueiden saaret** ovat tutkijalle paratiisi. Saaret ovat nuoria, jatkuvasti kasvavia ja muuttuvia. Maankohoaminen nostaa yhä uusia saaria esiin merestä. Avomerren äärelle syntyvä luoto pysyy usein noin kolme vuosisataa lähes kasvipeitteettömänä. Sitten se on kohonnut niin korkealle, että muutamat kallionrakoihin kiinnittyneet heinät, vihvilät, luikat ja ruohot löytävät elinpaikan.

Saaren korkeuden kasvaessa kasautuvat aaltojen tuomat levät rakoihin ja painanteisiin. Tihenevä juuristokerros sitoo multaantuvaa ainesta alleen. Näin syntyy pienoisniitty, jolla kukkivat esimerkiksi merisaunio, ruoholaukka tai keltamaksaruoho. Kosteissa painanteissa on usein rantakukkaa, mesiangervoa ja ranta-alpia. Painanteet voivat myös soistua ja niiden sammal-







JOUNI KLINGA

**Meriharakka** on kirkuvan kovaääninen kahlaaja, jonka pesimäkanta on Suomessa nykyään noin 4 000 paria. Meriharakoita näkee jo kaupunkien puistoissa, voipa se pesiäkin rakennusten katoilla.

**Merisaunio ja ruoholaukka** ovat yleisiä Saaristomeren ulkoluodoilla.



PETTERI TOULANEN

**Lintujen tarkkailua Hailuodossa.** Saaren runsaslukuisin pesivä vesilintu on tukkasotka, myös tavi ja haapana ovat yleisiä. Kahlaajia saarella pesii lähes 20 lajia, runsaimpina suokukko, punajalkaviklo ja taivaanvuohi.

peitteestä kohoaa variksenmarja, juolukka, kurjenjalka tai jopa suomuurain. Ensimmäisiä tulkaspuita ovat maanmyötäisesti kasvavat katajat. Sitä seuraavat pihlaja ja mutkarunkoiset männyt. Kuusi piiloutuu painanteisiin laajoina mattoina.

Eläinkunnan edustajista saapuvat ensin hyönteiset, eivät suinkaan vapaaehtoisesti, vaan tuulen kuljettamina. Suoja-, ravinto- ja lisääntymispaikkojen enentyessä hyönteislajisto monipuolistuu. Melko varhain tulevat myös suuremmat siivekkäät, linnut. Lokit, sorsalinnut ja kahlaajat lannoittavat luotoja tehokkaasti. Suurin osa saariston linnuista on paikalla vain kesäaikana. Vielä suuremman kävijäjoukon muodostavat kauttamuuttajat, joita voi nähdä parhaina päivinä kymmentuhantisin parvin. Suurimpia lintuja, kuten merikotka, maakotka ja kalasääksi, voidaan hyvin bongata saaristossa.

Nisäkkäistä saarenvaltaajiin kuuluvat myyrät, jotka voivat ajoittain hävittää nuoren saaren kasvipeitteen lähes olemattomiin. Monille eliölajeille saari on muutoinkin ankara ympäristö. Lisääntyminen on vaikeaa, myrskyt ja jäät tuhoavat elinympäristöjä. Selvitä voi vain sitkeydellä – ja hyvällä tuurilla. Toisaalta suurimmat eläimet kuten hirvi viihtyvät hyvin sekä sisä- että merisaariston suu-

rilla metsäisillä saarilla vetäen joskus puoleensa saaristohenkisiä karhujakin.

### Monimuotoisuutta kohti

Mitä suuremmaksi saari kasvaa, sitä runsaammaksi tulee eliölajien määrä ja lajien geenikirjo. Pienissä saarissa on usein vain kymmenkunta putkilokasvilajia, keskikokoisissa ehkä viisikymmentä, suurehkoissa jo toistasataa.

Kotoperäisiä eli endeemisiä lajeja ei Suomen merialueiden saariin ole ehtinyt syntyä, vaikka tällaiset lajit ovat monille maailman saarille tyyppillisiä. Meidän saartemme vaellus ulkoluodoista sisäsaariston syliin ja lopulta kiinni mantereeseen on lajien synnyn kannalta liian nopeaa. Tiettyä mikrolajitutumista on kuitenkin tapahtunut; merensaarissamme kasvaa nelisenkymmentä putkilokasvirotua, joilla on sisämaan kantalaajeista selvästi poikkeavia piirteitä.

Eräät näistä alalajeista mainostavat kotiseutuaan jo nimissään: saaristokeltamaite, perämerenmaruna, pohjanlahdenlauha, suomenlahdennurmikohokki.

Maankohoamisen merkitys korostuu Pohjanlahden rannikolla. Jo Merenkurkussa maisema uudistuu dramaattisesti vuosisadassa. Myös saar-





JUHA LAAKSONEN

ten geologinen rakenne muuttuu: kallioiden tilalle tulee moreeni. Kivikkoisilla rannoilla kasvavat vesirajassa ranta-asteri, suolavihvilä ja rönsyrölli, ylempänä rantakukka ja merivirnajuuuri. Monilla rannoilla tyrni on tyyppikasvi. Koivuvaltaiset lehtimetsät ja haavikot ovat yleisiä. Merenkurkun linnustoa luonnehtivat riskilä, ruokki, lapintiira ja kalalokki. Uljas merikotka ei enää ole alueella harvinainen näky.

Noin kahden vuosituhannen kuluttua maa on kohonnut Merenkurkussa niin, että sen poikki syntyy Suomen ja Ruotsin välille maayhteys. Kolmentuhannen vuoden kuluttua on maayhteys muodostunut myös Manner-Suomesta Ahvenanmaalle, Kihdin salmen yli.

Perämeren suurin ja merialueiden kolmanneksi laajin saari on Hailuoto. Vaikka korkein kohta kohoaa yli 30 metriin, saari syntyi vasta vajaat kaksituhatta vuotta sitten. Aivan näin paljoa maa ei ole kohonnut; tuulet ovat kinostaneet hiekkaa Luodon laelle. Satavuotiaana saaren ala oli vasta neliökilometrin verran, tuhatvuotispäivänä noin 50 km<sup>2</sup>, nyt toista milleniumia lähes-

tyttäessä 195 km<sup>2</sup>. Hailuodon maisemia luonnehtivat laajat jäkäläiset männikkökankaat. Hiekkaan hautautuneet tarrimännyt ja ohikulkeneesta hiekasta paljastuneet pullopuut ovat mielenkiintoisia nähtävyyksiä.

Merialueiden saaret jaetaan tavallisesti kolmeen vyöhykkeeseen. Ulkosaaristossa vesi on vallitsevana ja saarten perusluonne on puuton. Välisaaristossa maa ja vesi tasapainoilevat, metsäisten saarten välisillä selillä on ulappasaaria. Sisäsaaristoa hallitsee maa, vesialueet polveilevat kapeina salmina ja lahtina. Karuimmat alueet ovat metsäisiä, entiset merenlahdet useimmiten viljeltyjä savikkoja.

Todellisuudessa saariston mosaiikki on tätä yksinkertaistusta monimuotoisempi. Jokainen saari on erilainen – meren, valon, aallokon ja tuulen paikalliset vaikutukset määrittävät kunkin saaren elämän muodot. Kalkkikiviesiintymät, lintujen lannoitus, hiekan ja soran määrä muovaavat luontoa ja maisemaa. Näin syntyy kymmentuhantinen palapeli, jonka jokainen osa on paikallaan, vaikka ihmisen silmä ei sitä ymmärrä.

**Ihmisen pitkäaikainen toiminta** on vaikuttanut erityisesti Suomenlahden ja Saaristomeren tilaan. Uhanalaisen merikotkan kanta on suojelutoimin saatu kuitenkin elpymään; poikasia kuoriutuu nykyään runsaat 200 vuodessa. Rapukin pärjää, vaikka merenpohjan tila on paikoin heikko.



TAPIO HEKKILÄ

PEKKA TURUNEN





### **Luonnon ja ihmisen vuoropuhelu**

Sisävesien saarilla on takanaan paljon vakaampi menneisyys kuin merellisillä serkuillaan. Maankohoaminen, vesitaseen vaihtelut ja ihmisen into laskea järviä ovat kuitenkin muuttaneet myös järvien saaria ja niiden luontoa. Tulvat ovat kuluttaneet jokisaarten yläpaita ja kerrostaneet uutta maa-ainesta alavirran puolelle. Uusien jokihaarojen synty on erottanut mannerta saariksi.

Sisävesien saarten eliöstö ei tavallisesti poikkea suuresti ympäröivän mantereen lajistosta. Varsinaisia ulappasaaria on sisävesillä niukasti, etäisyys naapurisaareen tai mantereelta pistävän niemen nokkaan jää usein alle kilometriin.

Luonto on myös kulttuurisidonnainen käsite. Ilman ihmistä saaristoluonto olisi paljon köyhempi kuin se tänä päivänä on. Toki ihmisen toiminta on supistanut joidenkin lajien elinympäristöjä, mutta samalla on syntynyt kokonaan uusia biotyyppejä. Tällaisia ovat esimerkiksi perinteisen

karjanhoidon luomat lehdesniityt. Koska saariston heinämaat olivat pieniä, puista katkottiin lehdeksiä talvea varten karjan rehuksi. Lehdesniittyjen eliölajisto on poikkeuksellisen monimuotoista. Keväällä kukkivat vuokot, kesän tullen harvinaiset kämmekät ja monet kellokasvit. Lahoilla käkkyräisillä puilla elää lukuisia sammalia, jäkäliä ja kääpiä sekä hyönteisiä.

Saariston asukkaille luonto on ympäristö, jota lajirunsauden ohella määrittävät paikkaan liittyvät sidokset ja kokemukset, jokapäiväiset askareet ja sosiaaliset suhteet. Koskematon luonto saatetaan kokea rumana ja hoitamattomana; luonto on omaa arkista elinpiiriä, jota saa ja tuleekin muokata. Tämä laajennettu luontokäsitys onkin pyritty ottamaan huomioon Saaristomeren biosfäärialueen suojelussa – pelkän luonnon ohella suojelukohteena on ihmisen ja hänen ympäristönsä jatkuva vuorovaikutus.

**Niittytalkoot** Nauvon Mälhamnissa. Monia saariston perinnemaisemia uhkaa metsittyminen, koska alueita ei enää laidunneta. Säännöllinen niitto ja niittotähteiden poisto onkin tarpeen. Myös puustoa pitää harventaa.



## Kansallispuistoja ja suojelualueita

■ **Suomessa ei ole yhtään kansallispuistoa, jossa ei olisi vettä ja saariakin.** Mutta seitsemän kansallispuistoamme on perustettu vaalimaan erityisesti saaristoluontoa. Niistä neljä on merialueilla, kolme järvissä. Saaripuistoihin kuuluu kaikkiaan noin 2500 saarta ja luotoa sekä runsaasti vesialueita.

**Puistoista vanhin on Saimaan Haukivedellä sijaitseva Linnansaari,** joka perustettiin vuonna 1956. Sen alue on noin 40 kilometriä pitkä ja 10 kilometriä leveä. Yli hehtaarin kokoisia saaria on runsaat 130 ja pienempiä satamäärin, mutta avoimet selkävedet ovat silti hallitsevia. Puiston suojissa elää yli viisikymmentä saimaannorppaa, lisäksi alueella pesii Suomen tiheimpiin kuuluva kalasääskikanta. Pääsaarella, Linnansaarella voi tutustua perinnemaiseman hoitoon, kunnostettuun torppaan ja kaskenpoltoon, siellä on myös useita luontoon merkittäviä retkeilypolkuja. Veneljiöitä varten puistossa on 20 rantautumispaikkaa.

**Toinen Saimaan saaripuisto, Kolovesi** perustettiin vuonna 1990. Vaikka saarten lukumäärä on vain neljäkymmentä, mukana on kaksi kansallispuistojemme suurinta saarta, Vaajasalo (1 210 ha) ja Mäntysalo (740 ha). Puistoa luonnehtivat vuonomaiset, pitkänkapeat lahdet, jotka tunkeutuvat syväälle pääsaarten sisäosiin. Jylhimät graniittikalliot kohoavat liki pystysuoraan jopa neljänkymmenen metrin korkeuteen ja uppoavat saman verran veden alle. Kalalajistoon kuuluvat yleisinä muikku, kuore, ahven, made, siika ja säynävä. Harvinaisempia lajeja ovat järvitaimen, nierä sekä härkäsimppu, joka on kyhmyinen ja piikkinen jääkauden reliktikalat.

Linnansaaren ja Koloveden kansallispuistoja koskevaa tietoa jakaa mm. Linnansaaren luontokeskus Oskari Rantasalmella, Saimaan luontotalo Nestori Savonlinnan maakuntamuseossa sekä Koloveden luontotalo Enonkoskella. Oskari ja Nestori ovat avoinna ympäri vuoden.

**Vuonna 1993 perustettu Päijänteen kansallispuisto** käsittää viitisenkymmentä rakentamatonta saarta ja luotoa sekä osia asutuista saarista. Puiston sydän on Kelvene, kahdeksan kilometrin pituinen ja 50–800 metrin levyinen harjusaari. Sen erikoisuuksia ovat pitkät hiekkarannat ja suojaiset laguunit. Harjun rinteiden terassit ja kivikkoiset rantavallit kertovat muinaisista vedenkorkeuksista.

Päijänteen kansallispuistoa koskevaa tietoa saa mm. Päijännetalolta Asikkalasta sekä infotauluista Pulkkilanharjulla.

**Meripuistoista vanhin on vuonna 1982 perustettu Itäisen Suomenlahden kansallispuisto.** Kalliope- rältään se on saaripuistoista nuorin; punertavalla rapakivellä on ikää ”vain” runsaat 1,6 miljardia vuotta. Puiston 20 metsäisellä saarella ja parillasadalla luodolla on pinta-alaa yhteensä 800 hehtaaria. Suurin saari on Ulko-Tammio. Itäinen Suomenlahti on hylkeiden tärkeä lisääntymisalue, myös avomerilintuja on alueella runsaasti. Luontoarvojen ohella puistossa on monia sotahistoriallisia muistomerkkejä, muun muassa lin-



noitus, torpedoveneasema ja miehistöluola. Puiston tuntumassa sijaitsevat Kaunissaaren, Haapasaaren ja Tammion saaristolaiskylät. Rajan taakse Venäjän puolelle on myös suunnitteilla kansallispuisto.

Itäisen Suomenlahden kansallispuistoa koskevaa tietoa saa mm. Haapasaaren ja Kaunissaaren luontotalilta.

**Vuonna 1989 perustettu Tammisaaren saariston kansallispuisto** käsittää noin 52 000 hehtaarin laajuisen merialueen, jolla on lähes viisisataa saarta ja luotoa. Puistoon kuuluvat myös ”Suomen ainoan vuonon”, Pohjanpitäjänlahden vesialueet. Puisto sisältää täydellisen sarjan meri-, ulko- ja sisäsaariston vyöhykkeitä, mistä seuraa myös eliölajiston perusteellinen muuttuminen siirryttäessä avoimelta ulpalta lähes suolattomaan Pohjanpitäjänlahteen. Lukuisat merestä erilleen kuroutuneet glojät ja kuroutumassa olevat fladat ovat linnustolle tärkeitä pesimä- ja levähdysalueita. Suurin saari Älgö (700 ha) on alaltaan meripuistojen laajin.

Tammisaaren kansallispuistoa koskevaa tietoa saa mm. Tammisaaren luontokeskuksesta ja Rödjanin luontotalilta.

**Saaristomeren kansallispuisto** sijaitsee ulkosaaristossa Kemiönsaaren ja Länsi-Turunmaan kuntien alueilla. Alueeseen kuuluu noin tuhat saarta ja luotoa. Vedenpäällistä maisemaa luonnehtivat matalapuustoiset ulkosaaret, rehevät sisäsaaret, silokalliot sekä lukuisat sora- ja kivikkosaaret (Jurmo, Sandskär, Sandö), jotka kuuluvat kolmanteen Salpausselkään. Vedenalainen maisema on jylhä; se käsittää selkeitä vajoama- ja murroslinjoja sekä Gullkronan vajoamalaakson.

Luonto on biodiversiteetiltaan rikkainta Suomessa. Noin kymmenesosa puiston maa-alasta hoidetaan vanhojen laidunmaiden ja lehtoniittyjen säilyttämisek-

**Kevätaurinko** on jo sulattanut lumet Linnansaaren aurinkoisilta kallioilta, mutta jäällä on mahtava hiihtokeli. Talvella puiston läpi kulkee luontoa häiritsemättä myös huikean pitkä retkiluistelu- ja potkukelkkailu-ura.





SAMI WASKOLA/POINTLEVEL

si. Puisto ja sen lähialueet muodostavat Unescon verkkoon kuuluvan Saaristomeren biosfäärialueen, jolla asuu vakituisesti 1200 henkeä. Suomessa tällaisia biosfäärialueita on vain kaksi, toinen on Patvinsuo Pohjois-Karjalassa.

Saaristomeren kansallispuistoa ja biosfäärialuetta koskevaa tietoa saa mm. Sinisimpukan luontokeskuksesta Dragsfjärdin Kasnäristä sekä Nauvon Berghamin ja Korppoon Jurmon saarten luontotuvilta.

**Kemin ja Tornion edustalla sijaitseva Perämeren kansallispuisto** on alaltaan 15 700 hehtaaria, siitä maata 250 hehtaaria. Saaria ja luotoja on yhteensä nelisenkymmentä. Niistä useimmat esiintyvät laajojen ulapoiden erottamina ryhminä, joilla voi tutustua maankohoamisen luomaan alati muuttuvaan meriluontoon sekä perinteisen kalastuselinkeinon synnyttämiin tukikohtiin ja maisemiin. Ruotsin puolella sijaitsee Haaparannan saariston kansallispuisto.

Perämeren kansallispuistoa koskevaa tietoa saa mm. kansallispuiston luontotuvilta Kemistä.

**Monissa muissakin Suomen kansallispuistoissa** on merkittäviä saaria ja saaristomaisemia. Tällaisia ovat muun muassa Koli, Tiilikka ja Isojärvi. – Kansallispuistoverkon ulkopuolella on monia laajahkoja suojealueita, jotka liittyvät saaristoluontoon. Nämä alueet kuuluvat valtakunnallisiin rantojen-, linnuston- tai harjujensuojeleluohjelmiin.

**Tuorein kansainvälinen tunnustus saaristoalueillemme oli Merenkurkun saariston** nimeäminen Unescon luonnonperintökohteeksi vuonna 2006. Se



JARI KOSTET

**Sinisimpukan luontokeskus** Dragsfjärdissä. Metsähallituksen ja Metsäntutkimuslaitoksen luontokeskuksissa käy vuodessa noin miljoona kävijää. Kaikki kansallispuistot sisältävät vesistöjä.

oli samalla ensimmäinen tällainen kohde Suomessa; Unescon kulttuuriperintökohteita meillä sitä vastoin oli jo kuusi. Merenkurku on pääosin matalaa moreenisaaristoa, jonka korkein kohta on vain parikymmentä metriä merenpinnan yläpuolella. Erytisen vaikuttavia ovat mannerjään muovaamat pyykkilautamoreenikentät. Maankohoaminen on hyvin voimakasta; uusia saaria nousee, merenlahdet muuttuvat järviksi ja veneväylät mataloituvat. Nämä muutokset ovat selvästi havaittavissa jo yhden ihmispolven aikana.



ANU HIRONEN JA ILKKA LASTIMÄKI

**Myös vedenpinnan alla** Suomen luonto on rikas, mutta siihen kohdistuu vakavia uhkia. Merialueilla on käynnissä laaja vedenalaisen luonnon monimuotoisuuden inventointiohjelmaa (VELMU), jota koordinoi Suomen ympäristökeskus.





PATRIK FRANZEN/KIEKKI

**Saviastioita** osattiin tehdä Suomessa jo ainakin kuusi tuhatta vuotta sitten. Yleisimpiä olivat munanpuolikkaan muotoiset astiat, mutta myös ylöspäin suippeneviä ruukkuja valmistettiin.



PATRIK FRANZEN/KIEKKI

**Pohjois-Suomen parhaiten tutkittu** kivikautinen asuinpaikka on Kierikki, joka 5000 vuotta sitten oli saari lijoen suulla. Sen kyläkulttuuri kukoisti lähes kahden vuosituhannen ajan. Aluksi asumukset olivat osittain maahan kaivettuja, toisistaan erillään sijainneita taloja. Kylässä lienee asunut enimmillään noin 150 henkeä.

## Saariston asukkaat

**Jatulintarhat** ovat spiraalimaisia kivilatomuksia, joita on löydetty Saaristomeren alueelta ainakin 23. Vanhimmat ovat pronssikaudelta; ne lienevät olleet osa hedelmällisyyssmyyjiä. Nuoremmat jatulintarhat on liitetty viikinkien retkiin ja katolisen ajan kirkonmenoihin.

**Ensimmäinen nykyisen Suomen kamaralle jääkauden jälkeen astunut ihminen** tuli saareen. Tätä voidaan pitää varmana, samoin sitä, että tuo rantautumispaikka on nyt kaukana sisämaassa. Tulijalla olisi ollut syy lausua: ”Tämä on suuri askel Suomelle, eikä kovin pieni minullekaan.” Hän saattoi kuitenkin rantautua vaiti ja varovaisena. Mistä hän tuli, siitä ei ole varmaa tietoa. Kie-

litieteilijät kiistelköt, minkä kielen muinaismuodolla tulija vaikenä.

Miten tälle uskalikolle kävi? Todennäköisesti hän totesi elinolot liian ankeiksi ja palasi pian lähiseudulle. Ehkä hän oli aikonutkin olla vain Suomen saariston ensimmäinen kesäasukas; pyytää muutamia hylkeitä ja ihmetellä pohjoisen kesän valoisia öitä. Uusia uskalikkoja kuitenkin riitti ja ensimmäiset ympärivuotiset asuinpaikat rakennettiin, ehkä joskus noin 8 000 vuotta sitten. Matalassa majassa syntyi ensimmäinen paljasjalkainen suomalainen.

Vanhimmat todisteet kivikautisista asuinpaikoista on löydetty noin 30 metrin korkeudelta nykyisestä merenpinnasta. Elämä suojattomissa ja matalapuustoisissa maisemissa ei ollut helppoa. Noin kuusi vuosituhatta sitten oli kuitenkin jo syntynyt useita pysyvästi asuttuja paikkoja ja kapenevan Suomenlahden yli oli kesäisin aktiivista yhteysliikennettä. Tältä kampakerämiseltä ajalta on säilynyt esineistön ohella monia kalliomaalauksia, joissa kuvataan muun muassa veneitä ja hylkeenpyyntiä, joka oli tärkein elinkeino. Onkin arveltu, että tehokas pyynti johti ainakin osittain grönlanninhylkeen sukupuuttoon Itämeren piirissä.



FITVA KOVALAINEN





### **Maatalous viriää**

Runsas 4000 vuotta sitten suuntautui Suomen etelä- ja lounaisrannikoille ensimmäinen melko laajamittainen muuttoliike. Suippohamaraisia reikäkirveitä käyttänyt vasarakirveskansa saapui meren yli Virosta. Samalla käynnistyi elinkeinomurros; pyyntikulttuurin rinnalle nousivat maanviljely ja karjanhoito. Pohjoisen finnit ja etelän eestit olivat vilkkaassa kanssakäymisessä, mistä tänä päivänä todistaa kielten samankaltaisuus.

Saaristomeren alueelta Nauvosta on löydetty todisteita karjanhoidosta neljän vuosituhannen takaa. Ilmasto oli tuolloin jo selvästi viilentynyt atlanttisen lämpökauden huipusta, joka sattui noin runsas 5 000 vuotta sitten. Vaikka maatalouden merkitys oli kasvanut, meri oli tärkeä ravinnon lähde. Nykyistä suolaisemmissa vesissä oli turskaa ja muita kaloja runsaasti. Norppa, halli

ja kirjohylje olivat pyyntikohteina, samoin monet vesilinnut, joista saatiin myös untuvia.

Pronssikaudella noin 1000 eKr Itämeri yhdisti jo voimakkaasti sen rannoilla ja saarilla asuvia. Merenkulku ja kauppa olivat tärkeitä elinkeinoja. Rautakaudella (500 eKr-1000 jKr) asutus levittäytyi ulommaksi, kun saarten pinta-alat kasvoivat maankohoamisen myötä. Monessa pienessäkin saarella laidunsivat lampaat.

Viikingit perustivat tärkeälle idän purjehdusväylälle tukikohtia Suomen saariston suojaisiin lahdelmiin. Tällainen paikka on Hiittisten-Rosalan saarella, jonne on nyttemmin perustettu matkailullinen Viikinkikylä.

Ruotsalainen uudisasutus voimistui 1100-luvulla Saaristomeren alueella. Seuraavan vuosisadan puoliväliin mennessä se ulottui jo nykyisen Helsingin seudulle asti. Toinen muuttoaalto Ruotsista

**Nauvon Berghamn** on perinnemaisemiltaan hienoimpia saaria. Siellä on jalopuuhaikoja, metsälaitumia sekä runsaslajisia laidunketoja ja -niittyjä.



1200-luvun jälkipuoliskolla liittyi suurvallan laajenemispyrkimyksiin idän suunnalla. Tällöin Itä-Uudenmaan rannikko ja saaristo saivat vankan ja kattavan asutuksen, joka keskittyi karjanhoitoon, kalastukseen ja peltoviljelyyn.

### Sotia ja kulkutauteja

Musta surma lopetti uudisasukkaiden virran Ruotsista 1300-luvun puolivälissä. Kahtena seuraavana vuosisatana saariston asukasluku kuitenkin kasvoi, mutta alkoi 1500-luvun loppupuolella laskea nopeasti. Syynä saattoi olla kalansaaliiden väheneminen, mutta myös sodat ja kulkutaudit, jotka sitten erityisesti 1700-luvun alkupuoliskolla löivät synkän leiman saariston elämään.

Pohjanlahden saaristo kohosi merestä myöhemmin kuin eteläisemmät saaristot, joten varhaisen asutuksen merkkejä on turha etsiä. Merenkurkun nykyisille saarille ensimmäiset pysyvät asukkaat tulivat ehkä tuhat vuotta sitten, Hailuotoon 1100-luvulla. Luodon asutus lisääntyi merkittävästi 1400-luvulla suojaistensatamapaikkojen ja viljelyskelpoisten maiden tuntumaan. Kalastus ja hylkeenpyynti olivat Pohjanlahden saarilla vieläkin merkittävämpiä elinkeinoja kuin etelä-



MATTI YLÄTUPAKKAVUJIERI

sissä saaristoissa. Talviset pyyntimatkat saattoivat kestää parikin kuukautta; kivisiä tilapäisasuntoja on löydetty useista saarista. Ensimmäiset puiset kalamajat rakennettiin 1600-luvulla.

Sisävesien saarilla on asutusta ollut vuosituhansien ajan, esimerkiksi Saimaan alueelta tunnetaan kivikautisia asuinpaikkoja satamäärin. Tärkeitä pyyntikohteita olivat metsien hirvet ja peurat, lampien majavat sekä järvien kalat. Saimaalla norppa oli haluttu saalis. Ensimmäiset kasket liebee poltettu vuoden 500 paikkeilla. Ensin viljeltiin ohraa, varhaisimmat rukiin merkit ovat vasta 1200-luvulta.

**Suomenlinna** on maan merkittävimpiä matkailunähtävyyksiä. Kävijöitä on 700 000 vuodessa. Linnoitussaaari on myös lähes tuhannen asukkaan elävä kotisaari kouluineen, kirjastoineen ja terveysasemineen.



**Hylkeenpyytäjiä saariliineen.** Hylkeitä metsästettiin lihan, rasvan ja nahan takia. Myös hylkeitten kalakannalle ja pyydyksille aiheuttamat vahingot synnyttivät pyyntipaineita.





Monet merialueen saaret joutuivat vuosisatojen kuluessa kärsimään sodista. Tästä muistona ovat rannikolla ja saarilla sijaitsevat linnoitukset, jotka nykyään ovat suosittuja turistikohteita. Aina ei ollut rauhallista sisävesienkään saarilla. Esimerkiksi Pikkuvihan aikana vuonna 1742 kenraali Vilim Fermorin johtamat kasakat hyökkäsivät jäitse Pihlajaveden saaristoon ja surmasivat 43 asukasta.

#### **Saariston nousu ja lasku — ja uusi nousu**

Lähes kaikkialla Suomen saaristoissa elämä voimistui ja vakiintui 1800-luvun kuluessa. Saaristomeren alueella asutus alkoi vuosisadan puolivälissä levittäytyä ulkosaarille. Muutamassa vuosikymmenessä asutettiin lähes kolmesataa saarta. Vastaava kehitys on nähtävissä myös muualla. Uudet kalastustavat, kuten koukku- ja ajoverkot,

eivät enää vaatineet kylälaisten yhteisiä ponnisteluja, mikä mahdollisti haja-asutuksen synnyn.

Samaan aikaan merenkulku kehittyi voimakkaasti. Talonpoikaispurjehduksen kultakausi 1800-luvulla rikastutti monia saaristoalueita, esimerkiksi Ahvenanmaata ja Tammiota. Saarilla rakennettiin ja varustettiin laivoja, jotka kulkivat Itämerellä ja Atlantilla. Höyrylaivat syrjäyttivät kuitenkin vähitellen purjealukset. Suomen ensimmäinen valomajakka oli rakennettu Utön saarelle vuonna 1753, toinen Porkkalaan vuonna 1800.

Saariston taloudellinen nousukausi ja väestönkasvu jatkuivat 1900-luvun alkuvuosikymmeniin saakka. Elämä oli vireää: monissa saarissa oli omat kirkot pappeineen, koulut opettajineen, paljon kauppiaita ja yhdistyksiä. Tuotteiden kauppa ja vienti olivat vankistaneet merenkulkua ja yhteisiä niin Manner-Suomeen kuin naapurimaihin. Eestin kauppa kukoisti, sinne vietiin kalaa ja tuo-

#### **Vesistöt vetävät väkeä puoleensa myös talvella.**

Suomen suurin retkiluistelutapahtuma, Finland Ice Marathon, järjestettiin Kuopiossa Kallaveden jäällä vuonna 2009 jo 25. kerran.





tiin maataloustarvikkeita. Pietariin kuljetettiin saaristosta kalaa ja esimerkiksi kiveä rakennustarvikkeiksi vaativiin kohteisiin. Tukholma oli tärkeä vientikohde maan länsi- ja lounaisrannikolla.

Saaristossa oli monenlaista toimintaa. Hyvät satamat edesauttoivat sahojen ja telakoiden perustamista saarille. Porin Reposaaari oli kukoistava teollinen saari telakoineen ja Lappeenrannan Lamposaari sahoineen. Kuopion Vaajasalossa oli puolestaan iso sairaala. Nauvon Seilin saarella on oma synkkä historiansa eristettynä spitaali- ja sittemmin mielisairaalan saarena.

Maailma oli kuitenkin muuttumassa. Teollistuva Manner-Suomi alkoi vetää saaristolaisia puoleensa. Muutos koski koko Suomen maaseutua. Maaliikenne alkoi syrjäyttää vesiliikennettä ja saaristosta tuli kehittyvistä tieyhteyksistä huo-

limatta syrjäseutua. Saaristo ei antanut enää toimeentuloa entiselle määrälle ihmisiä. Väkiluku alkoi vähetä. Ensin muutettiin Amerikkaan, sitten mantereelle Suomeen tai Ruotsiin.

Muuttoliike kiihtyi toisen maailmansodan jälkeen. Vielä sodan aikana lähes 100 000 ihmistä asui sellaisissa meren tai sisävesien saarissa, joilla ei ollut mantereeseen tie- tai lauttayhteyksiä. Vuonna 1970 vastaava määrä oli 30 000, nyt se on enää 11 000, joista runsaat 2000 Ahvenanmaalla pääsaarten ulkopuolella. Suuri osa muutoksesta selittyy siltojen rakentamisella. Saaristo ei toki ole hävinnyt minnekään, se jatkaa kiinteän tieyhteyden saaristona.

Väestökehitykseen on olemassa toisenlainenkin näkökulma: saaristossa ei ole asunut koskaan niin paljon ihmisiä kuin nyt. Samaan aikaan on nimittäin saariston osa-aikaisten asukkaiden

**Haapasaari** sijaitsee noin 20 kilometriä Kotkan kaupungista etelään kaukana merellä. Saarella on kirkko, kauppa, kokoontumispaikka, museo, passintarkastuspiste ja sähkö. Ympärivuotinen asuminen on kasvussa. Saareen on Kotkasta vuorovenyhteys.



määrä kasvanut vakinaisen väestön vähenemistä enemmän. Kehittyvät tietoliikenneyhteydet ja etätyö mahdollistavat asumisen kasvun saarissa. Saaristo kokee uutta nousuaan.

Esimerkiksi ruotsinkielisellä Turunmaalla on noin 10 000 ulkokuntalaisten omistamaa vapaaajan asuntoa, joilla on noin 40 000 säännönmukaista käyttäjää. Vakinaisia asukkaita on noin 22 000.

Sisävesien saarissa kehitys on ollut samankaltainen. Juuan Paalasmaalla väkeä oli vuonna 1950 vielä 410, nyt vain 120. Puumalan Viljakansaaren väestö on viidessäkymmenessä vuodessa pudonnut neljäsosaan, samoin Pihlajaveden asuttujen saarien. Monista pienehköistä saarista on lähtenyt viimeinenkin ympärivuotinen asukas.

Kakkosasukkaat ovat kuitenkin korvanneet yleensä ainakin lukumääräisesti myös näillä saarilla tapahtuneen vakinaisen väen vähennyksen. Myös tuhansia uusia saaria on asutettu osa-aikaisien saaristolaisten voimin.



HANNU HUTTU/KUVALITTERI

**Loma-asuminen koskettaa** monia suomalaisia. Säännöllisiä mökkeilijöitä on 1,9 miljoonaa. Mökillä asutaan yhä enemmän ympärivuotisesti. Mökkeilystä on tullut yksi maaseudun kehityksen tärkeimmistä kulmakivistä.



HANNU HUTTU/KUVALITTERI

**Hyrynsalmen Hyrynjärven** vesi voi keskipäivällä lämmetä yli 20-asteiseksi. Lukuisat järvet ja vesireitit ovat Kainuun kuntien matkailuvaltteja.





## Vesistöt ovat Suomen matkailun ydin

**Imatra, Kyröskoski, Punkaharju, Puijo, Koli, Aavasaksa, Valamo, Terijoen hiekat, Suursaari** ja merialueittemme lukuisat muut saaret,... Vesi oli oleellinen elementti kaikissa varhaisissa matkailukohteissamme. Jos itse kohde olikin kuivaa maata tai kalliota, sieltä avautuva vesimaisema oli suurin houkutin.

Suomen matkailu on myös tänä päivänä paljolti vesistömatkailua. Ja voidaanpa väittää, että tämä matkailumme voimavara on osittain yhä löytämättä.

### **Suomi –Venäjän Sveitsi**

”Suomenlahden näkymiä leimaavat tavanomaiset kauniit vihreät saaret, jotka ovat kovin tavallisia Pohjolassa ja tuovat mieleen lähinnä kuvitelman melkoisesta mantereesta, joka on hajotettu pieniksi palasiksi ja siroteltu mereen koristeeksi, kun siitä ei muuta hyötyä enää ole.”

Näin kirjoitti brittiläinen William Laurie vuonna 1861. Hänen laivankannelta keräämänsä vaikutelmat voisi jakaa tämän päivän matkailija, myös sellainen, joka saapuu Suomeen lentäen. Ensin näkyy muutama pikkusaari, päilyvästä merestä

vaivoin erottuva laikku. Sitten nuo pisteet lisääntyvät ja laajenevat – pian niitä voi nähdä yhdellä vilkaisulla jopa tuhansia.

Kokenutkin matkailija ällistyy, sillä Suomen lounainen saaristo on maapallon harvinaisimpia maisemia. Saaristojen synty on useimmiten liittynyt vuorijonon muodostumiseen. Näin on käynyt Kreikassa, Indonesiassa ja Karibialla. Lounaissaaristomme on sitä vastoin vaihtumisvyöhyke, joka loivasti viettää mantereelta merelle päin. Tämän vyöhykkeen pienet epätasaisuudet luovat labyrintin, joka koostuu lukemattomista kooltaan ja muodoltaan erilaisista osista.

Myös Suomen järvimaisemat tekivät varhaisiin matkailijoihin syvän vaikutuksen. Ranskalainen Charles Saint-Julien liikkui Saimaan alueella vuonna 1833:

”Joka hetki oli tarjolla uusi näköala, uusi näkökulma, uusia vaikutelmia, milloin ankan majesteettisia, milloin kiehtovan sieviä, siroja, koko ajan maalauksellisia. Suomea voisi ehkä kuvata Venäjän Sveitsiksi.”

Sveitsi oli tuohon aikaan Euroopan johtava matkailumaa, joten Suomen vertaaminen siihen

### **”Romanttista hohdetta ja hienostuneisuutta.**

Täällä idän ajaton lumova tunnelma yhtyy lännen sivistyksen suomiin mukavuuksiin.” Näin markkinoitiin Terijokea matkailijoille 1920-luvun lopulla.



oli todella imartelevaa. Pari vuotta aiemmin oli kriittisyydestään tunnettu englantilainen Charles Elliott kirjoittanut: ”Matkustaminen Suomessa on mukavampaa ja halvempaa kuin missään koko maailmassa.”

Kaikki kommentit eivät kuitenkaan olleet imartelevia. William Laurie kuvaili tapaamiaan ihmisiä: ”Lappalainen on erikoislaatuinen eläin, ja niin on suomalainenkin.” Hänen maanmiehensä John Carr oli vuonna 1804 todennut: ”Asukkaat olivat miltei alasti ja näyttivät eläinrodulta, jonka taivas on luonut vimmoissaan.” Majoitusoloja pidettiin surkeina, torakat, kirput, hiiret ja kärpäset olivat jatkuvana riesana. Ja Suomea laajalti tunnetuksi tehneen matkakirjan tekijä, italialainen Giuseppe Acerbi, joutui Lapissa ruokailemaan harson suojissa: ”Kaikista varotoimenpiteistä huolimatta nielimme joskus sääskiä syötävämme keralla.”

### Kuninkaita ja keisareita

Giuseppe Acerbin voi sanoa matkailleen kaukaisen Suomen koko Euroopan tietoisuuteen. Hänen kaksiosainen matkakirjansa ilmestyi vuonna 1802, pari vuotta matkan jälkeen, ja se käännettiin useille kielille.

Acerbin ohella kiinnostusta Suomeen lisäsivät varmasti eri maiden hallitsijoiden vierailut. Ruotsin kuninkaat ja Venäjän keisarit tekivät näitä matkoja tietysti jo ’viran puolesta’, mutta korkea-arvoisia kävijöitä on tullut hyvinkin kaukaa. Esimerkiksi Brasilian keisari Pedro II kävi ihailemassa Imatran kuohuja vuonna 1876.

Runsaat sata vuotta tätä aikaisemmin, vuonna 1772, Venäjän keisarinna Katariina Suuri oli vierailut Imatrankoskella. Muutoinkin tämä kohde oli tavoittanut venäläiset hovipiirit. Vuonna 1819 keisari Aleksanteri I teki Suomessa kiertomatkan, joka ulottui aina Tornioon saakka. Kangasalan vesi- ja harjumaisemiin hänen kerrotaan erityisesti ihastuneen – Kaivannon kanavan tuntuun vierailusta muistuttaa yhä Keisarinharju.

Ruotsin hallitsijoiden vierailujen muistona Suomessa on ainakin kolme Kuninkaanlähde: Turun lähellä Liedossa sekä Satakunnassa Jämijärvellä ja Köyliössä. Ensin mainitun osalta kuninkaan nimi ei ole tiedossa, Jämijärvellä vieraili Adolf Fredrik vuonna 1752 ja Köyliössä Kustaa III juhannuksena 1775.

Uskollinen Suomen kävijä oli Venäjän keisari Aleksanteri III, joka lomaili yhteensä 21 kertaa Suomenlahden ja Saaristomeren saarilla. Hänen

lempipaikkansa oli Dragsfjärdin Högsåra, jossa hän oleskeli lähes joka kesä vuosina 1885–1894. Hän ystävystyi asukkaiden kanssa, pilkkoi puita ja keitti vaimonsa Maria Feodorovnan kanssa lohiosoppaa. Kaikkiaan keisarin on laskettu viettäneen Suomen saaristossa 213 lomapäivää.

Vuonna 1909 Suomessa oli peräti kaksi keisaria, kun Nikolai II ja Saksan keisari Wilhelm II tapasivat Virolahdella. Vuonna 1985 Japanin nykyinen keisari Akihito risteili puolisoineen S/S Heinävedellä Punkaharjulta Savonlinnaan. Pari vuotta aiemmin Ruotsin kuningas Kaarle XVI Kustaa ja kuningatar Silvia olivat tehneet saman matkan; he ovat myös viettäneet lomiam Ahvenanmaalla.

**”Kaikkien Suomen majakoiden äiti, isoäiti ja kummitäti.”** Bengtskärsin majakka rakennettiin vuonna 1906. Se kohoaa kallioluodolta 46 metrin korkeuteen.







ANTERO AALTONEN

**Seurasaaren juhannusjuhlista** on vuodesta 1954 lähtien pidetty yllä vanhaa kokkoperinnettä.

### Itsenäisyyden alkuvuosikymmenet

Itsenäistynyt Suomi halusi tehdä uutta pohjoista valtiota tutuksi myös profiloitumalla matkailumaaksi. Aika olikin otollinen. Eurooppalaiset olivat vuosien ajan olleet sidottuja maihinsa ja koteihinsa – nyt kaikki halusivat lähteä liikkeelle. Naisten sosiaalisen aseman muutos toi heidät mukaan matkailijavirtoihin.

Vesistöjen rooli matkailijoiden houkuttimena korostui Suomessa entisestään. Kaupunkimme eivät olleet erityisen vetovoimaisia eikä meillä ollut vanhoja kulttuurinähtävyyksiä. Vettä, saaria, rantoja ja koskia sitä vastoin oli – ja tietysti myös ne valoisat kesäyöt.

Useat tuon ajan suosikkikohteet olivat sellaisia, jotka eivät enää ole maamme rajojen sisäpuolella. Tällaisia olivat erityisesti Terijoki, Suursaari, Valamo ja Petsamo.

Terijoki nousi Suomen kuuluisimmaksi kesäviettopaikaksi erityisesti 1930-luvulla. Upeiden hiekkarantojen ohella ”Suomen Rivieralle” houkutteli kävijöitä ja turisteja lähellä sijaitseva Rajajoki sekä Inon linnoituksen rauniot, Raivolan lehtikuusimetsä ja Lintulan luostari. Kesällä väkimäärä kohosi kymmeneen tuhansiin, ympärivuotisia asukkaita oli noin 8000. Heistä seitsemän-

sataa oli ulkomaalaisia, lähes kolmeakymmentä kansallisuutta. Monet taiteilijat ja kirjailijat asuivat tai viettivät pitkiä aikoja Terijoella.

Ennen ensimmäistä maailmansotaa Terijoki oli ollut pietarilaisten suosiossa. Rantojen läheisyyteen ja mäntyisille harjanteille oli rakennettu lähes kymmenentuhatta pitsikoristeista huvilaa. Elämänmeno oli yleistä. Rakennusmiehiä, kauppiaita, kotiapulaisia ja paljon muuta työvoimaa oli tarvittu runsaasti. Paikallisten maanviljelijöiden ja kalastajien tuotteilla oli ollut kova kysyntä.

Suursaarella oli kaksi elinvoimaista kylää, joissa asui 1930-luvulla lähes tuhat henkeä. Saareen oli tiiviit laivayhteydet Kotkasta ja Helsingistä ja saaren hiekkarannat täyttyivät etenkin viikonlopun viettäjistä. Vuonna 1937 Matkailijayhdistys rakennutti Suurkylään ravintolan ja komean paviljongin, siellä toimi myös kasino. Yksityisiä kahviloita ja ravintoloita oli useita.

Vuoteen 1917 saakka Valamo oli ollut venäläisten suosittu pyhiinvaelluskohde. Suomeen nyt kuuluvana se tarjosi salaperäistä idän eksotiikkaa ja katoamaan tuomittua kulttuuriperintöä. Sortavalasta oli saarille yhteys luostarin omalla laivalla ja useilla muilla aluksilla. Suomalaisten ohella matkailijoita tuli Valamoon erityisesti Ruotsista. Heitä ei edes häirinyt se, että munkkiopaat laajasti kuvailivat ruotsalaisten pakanoiden lukuisia hävitysretkiä saarille.

**Maailmankuulut Savonlinnan Oopperajuhlat** sijoittuvat saarimiljööseen muutoinkin saaristoisesa Savonlinnan kaupungissa.







SAVONLINNAN MATKAILUPALVELU

### Japanin keisaripari

Akihito ja Michiko tervehtii saaristolaisia S/S Heinäveden yläkannelta. Ulkomaisten merkkivieraiden vierailu-ohjelmaan kuuluu usein vesillä käynti.

Maantie Ivalosta Petsamoon valmistui vuonna 1933. Matkailun ohella tie palveli talouselämää, koska nyt Suomella oli jäätymätön, tosin kaukainen satama. Turisteja kiehtoi jylhä luonto, vanha kulttuuri ja väestön omaleimaisuus. Liinahamarin kohosi komea hotelli, mutta Yläluostarin matkailumaja oli kävijöiden suosikkikohte. Marraskuussa 1939 Petsamoon valmistui myös lentokenttä, jonne Aero Oy ehti liikennöidä talvisodan päätyttyä noin vuoden ajan.

Imatrankoski oli ollut autonomisen Suomen matkailun ykköskohde. Sen hohde alkoi kuitenkin himmetä, kun voimalaitoksen rakennustyöt alkoivat 1920-luvun puolivälissä. Laitoksen vihkiäisiä vietettiin toukokuussa 1929. Kuusituhatta vuotta virranneen kosken ensimmäinen kuivuminen houkutteli paikalle ennätysmäärän ihmisiä – Imatralla oli vielä kerran tarjottavana jotakin ainutkertaista.

Koli oli noussut matkailukohteeksi 1800-luvun lopulla kalevalaisen innostuksen myötä. Vuonna 1930 Ukko-Kolille valmistui uusi matkailumaja, pian saatiin oma sähkö- ja vesilaitos. Näköala Kolin kvartsiittihiipulta Pieliselle on valtakunnan komein. Uudeksi valtiksi nousi talvikausi; laskettelurinne ja viitoitetut hiihtoreitit otettiin käyttöön jo vuonna 1935.

Punkaharju on Suomen vanhimpia matkailukohteita; siellä oli ollut majoituspalvelujakin tarjolla jo vuodesta 1845. Upean vesistöluonnon ohella alueen ylpeytenä oli vuonna 1914 valmistunut Finlandia. Laivayhteydet Savonlinnaan olivat hyvät. Tuossa saarille rakennetussa kaupungissa kävijöitä houkuttelivat kylpylä ja tietysti Olavinlinna. Siellä järjestettiin viidet oopperajuhlat vuosina 1912–30, mutta sitten seurasi lähes neljän

vuosikymmenen tauko. Vuonna 1967 elvytetyillä juhlilla on tuon jälkeen käynyt jo noin kaksi miljoonaa vierasta.

### Vesistömatkailun tile tänään

Tämän päivän Suomessa on yli puoli miljoonaa vetovoimaista vesistömatkailukohdetta. Tähän lukumäärään päädytään, kun rakkaat rannoilla sijaitsevat mökkimme otetaan mukaan. Mutta ilman niitäkin vesistömatkailu on suosiossa – siitä pyritäänkin luomaan Suomelle eurooppalainen vetovoimatekijä.

Vesistömatkailun viehätys pohjautuu aitoihin asioihin: avaraan tilaan, puhtaaseen ilmaan, elämäntapaan, jossa kunnioitetaan luontoa ja eletään sen ehdoilla. Jos näistä ehdoista poiketaan, matkailun ekologiset vaikutukset voivat olla kielteisiä; esimerkiksi maasto voi kulua tai lintujen pesintä voi häiriintyä.

Matkailusta saatavien tulojen avulla pysyvä asutus säilyy saaristossa elinvoimaisena, samoin säilyvät palvelut ja työpaikat. Esimerkiksi Saaristomerren kansallispuiston osalta laskettiin vuonna 2005, että runsaan kuudenkymmenentuhannen kävijän tulovaikutus oli alueella 3,6 miljoonaa euroa ja työllisyysvaikutus 29 henkilövuotta. Ulkomaisten vieraiden rahankäyttö henkeä kohti oli selvästi suurempi kuin kotimaisten.

Matkailun kannalta keskeisin asia on kohteen saavutettavuus. Saariston yhteysalusliikenne on tärkeä osa sellaista infrastruktuuria, jolle valtion tuen pitäisi olla itsestään selvää. Lauttojen ja yhteysalusten uusiminen on keskeinen haaste lähitulevaisuudessa.

Vuonna 2006 julkistetussa valtakunnallisessa matkailustrategiassa vesistöt ovat yksi neljästä pääteemasta. Strategia painottaa saaristoon sopivien pienimuotoisten matkailukeskusten ja teema- tuotteiden kehittämistä. Saarten, järvien, jokien ja merialueiden ympärille voidaan luoda laaja-alaista tuotekehitystä, myyntikanavia ja yhteistä markkinointia. Saaristo- ja vesistömatkailun toimijat ovat jo alkaneet verkostoitua.

Historialähde: Sven Hirn- Erkki Markkanen, 1987. Tuhansien järvien maa. Matkailun edistämiskeskus & Suomen matkailuliitto, 384 s.



SAVONLINNAN MATKAILUPALVELU





## Saariennätyksiä

**Kajakissa Kökarin vesillä** Ahvenanmaalla. Kökar on Suomen eteläisin kunta, jossa on noin 300 asukasta. Ahvenanmaan maakuntaan kuuluu yli 8 000 saarta.

**Suurin meren saari:** Ahvenanmanner (685 km<sup>2</sup>)

**Suurin järven saari:** Soisalo (1 638 km<sup>2</sup>). Se on maailman toiseksi suurin järven saari, edellä on vain Huron-järvessä sijaitseva Manitoulin Island (2 766 km<sup>2</sup>).



**Suomen suurimman saaren** yrityselämää edustaa Tetrimäki Furniture Vision Vehmersalmella, joka nykyään kuuluu Kuopion kaupunkiin. Yritys tunnetaan erityisesti Eliel Saarisen design-huonekalujen valmistajana.

**Suurin joen saari:** Kiettare Kokemäenjoessa (18 km<sup>2</sup>)

**Läntisin saari:** Märket (Eckerö), 19° 08' 02". Se on samalla Suomen läntisin kohta.

**Itäisin saari:** Nimetön saari Ilomantsin Virmajärvessä, 31° 35' 20". Se on samalla Suomen itäisin kohta.

**Eteläisin saari:** Bogskär (Kökar), 59° 30' 10". Se on samalla Suomen eteläisin kohta.

**Pohjoisin saari:** Nimetön saari Tenjoessa Nuorgamista länteen, 70° 04' 06". Se on vain 2,5 km etelämpänä kuin Suomen pohjoisin kohta.

**Korkeimmalla sijaitseva saari:** Käsivarren tuntureilla on useita lampia, jotka ovat yli kilometrin korkeudessa. Ne ovat kuitenkin saarettomia. Vasta 808 metrin korkeudella sijaitsevassa Lossujärvessä (Loassojavri) on pieni saari.

**Suurin järvi saarella:** Partalansaaren Kulkemus, ala 583 ha.

**Suurin saari järven saarella:** Soisalon Saamaisjärven 76 hehtaarin laajuinen saari. Siinä ei kuitenkaan ole järviä eikä niitä tietävästi ole muissakaan saarten järvien saarissa.

**Suurin joki saarella:** Soisalon Vaahtovanjoen vesistö on 118 km<sup>2</sup> laajuinen. Sen alueella on 45 järveä, joissa on noin 50 saarta. Koko Soisalossa on yli 700 järveä ja niissä parisataa saarta.





MARKKU VAPJO/KUVALITTEI

### Jyrkkänä kohoava

**Ukko** on saamelaisten muinainen uhriisaari Inarijärvellä.

**Korkeimmalle kohoava saari:** Inarin suurimman saaren Mahlatin korkein kohta, Vuoriainen, kohoaa 134 metrin korkeuteen järven pinnasta. Pielisen suurin saari, Paalasmaa, häviää kahdella metrillä ja Päijänteen Judinsalo 9 metrillä. Ahvenanmantereen korkein kohta, Orrdalsklint, on 132 m merenpinnasta ja jakaisi siis järvisaarten joukossa toisen sijan. Kärki on siten hyvin tasainen. – Suomelle kuului aiemmin myös Itämeren korkein saari; Suursaaren Lounatkorkea kohoaa 158 metriin.

**Saarisimmat järvet:** Jos Suur-Saimaa tulkitaan yhdeksi järveksi, sen saarten lukumäärä on peräti 13 710. Inarissa on 3 318 saarta, Päijänteessä 1886. Yli 100 neliökilometrin laajuisten järviemme (46 kpl) saarten lukumäärä on 37 952 eli lähes 40 % sisävesien kaikista saarista. – Saimaa ei kuitenkaan ole maailman runsas-saarisin järvi; Yhdysvaltain ja Kanadan rajalla sijaitsevassa Woodsjärvässä on 14 742 saarta. Ruotsin suurimmassa järvässä Vänernissä saaria on 12 285.

**Runsasväkisin saari:** Ahvenanmannen, 21 600 asukasta. Seuraavat sijat menevät kahdelle Helsingin kaupunkisaarelle: Lauttasaari 19 500, Laajasalo 16 000. Soisalossa on asukkaita noin 12 000, hieman enemmän kuin kaupunkikeskustana olevassa Kotkansaaressa.

### Suomen pisin silta

yhdistää Raippaluodon saaren mantereeseen Mustasaaren kunnassa. Tämän vinoköysisillan pituus on 1 045 metriä, pilarit kohoavat 82 metrin korkeuteen ja kannattinvajereita on 64 kappaletta. Silta avattiin elokuussa 1997, aiemmin liikenne hoitui lossiyhteydellä.



JOUNI KLINGA

**Kalajoen edustalla** sijaitseva Ulkokalla nousi merestä 1400-luvulla. Vuodesta 1856 se on toiminut majakka-saarena. Kalastajat ovat asuneet saarella kesäisin.

**Julkaisija:** Saaristoasiain neuvottelukunta, työ- ja elinkeinoministeriö

**Teksti:** Esko Kuusisto

**Ulkoasu:** Jyrki Heimonen/Aarnipaja Ky

**Paino:** Painotalo Auranen, Forssa 2009



JOHANNES LAHTI/KUVALITTEI

TAKKANEN KUVAT/HELSINGIN KAUPUNKI, RITVA KOVALAINEN JA JORMA LUHTA





[www.tem.fi/saaristo](http://www.tem.fi/saaristo) • [www.tem.fi/skargard](http://www.tem.fi/skargard) • [www.tem.fi/island](http://www.tem.fi/island)



Saaristoasian neuvottelukunta, työ- ja elinkeinoministeriö, PL 32, 00023 VALTIONEUVOSTO

