



14/11/13

Udvalgte indikatorer for Københavns erhvervsmæssige præstationer og rammevilkår

For information on obtaining additional copies, permission to reprint or translate this work, and all other correspondence, please contact:

DAMVAD

info@damvad.com
damvad.com

Copyright 2013

Sammenfatning

- Væksten i Hovedstadsregionen har efter krisen (frem til 2011, som er seneste tal på regionalt niveau) været markant stærkere end det resterende Danmark, og kan måle sig med den vækst, de nærmeste nabolande og dermed nogle af de bedste europæiske lande har haft. Danmark udover Hovedstadsregionen har stort set ikke haft fremgang i BNP siden krisen bundpunkt i 2009, mens Hovedstadsregionen er et stykke over før-krise niveauet hvad angår BNP.
- Væksten har især været i områderne København by og Københavns kommune. Således steg antallet af arbejdssteder her med 2,5 pct. fra 2006 til 2011, mens det i det resterende Danmark faldt med ca. 4 pct. Ændringer i antallet af arbejdssteder er en klar indikation af hvor der er vækst og beskæftigelse.
- De Københavnske virksomheder har en klar gul førertrøje hvad angår eksport. Således kan næsten 60 pct. af den vækst, der har været i firmaernes eksport, tilskrives en virksomhed i Hovedstadsregionen. Dette bragte den i forvejen høje andel af danske virksomheders eksport, som kommer fra Hovedstaden, op på næsten 50 pct.
- København har succes med at tiltrække turister. Således overnattede 4,3 mio. turister i København eller den resterende Hovedstadsregion. Det er 45 pct. mere end gennemsnittet for Oslo, Stockholm og Helsinki. Væksten fra 2007 til 2011 er samtidig hele 8 pct.point større i Hovedstaden end i disse områder.
- Hovedstadsregionen er europæisk duks, når det kommer til udgifter på forsknings- og udviklingsområdet. Ud af de 273 europæiske regioner indtager København således en førsteplads, når det kommer til udgifter per indbygger. Afstanden til Oslo og Stockholm er hhv. 40 og 47 pct. Sammenlignet med de andre danske regioner, bruges der mere dobbelt så stor en andel af BNP, og der er næsten 3 gange så mange af de beskæftigede der er beskæftiget indenfor forskning og udvikling.
- Den københavnske arbejdsstyrke er veluddannet. Ud af de 273 europæiske regioner er Hovedstadsregionen den region, med den 8. største andel af de 25-64 årige med en tertiær uddannelse i 2012, nemlig 46,2 pct. Andelen er steget med 5,2 pct. siden 2008, hvilket er markant. Sammenlignet med de andre danske regioner, har ca. en halv gang større andel en tertiær uddannelse.
- Der er stor dynamik i virksomhederne i Hovedstadsregionen. Således stod regionen for godt 37 pct. af de nye firmaer, som opstod i årene 2007-2011. Samtidig var det den eneste region, hvor der var en nettotilgang af virksomheder i 2010 og 2011.

1	Udvalgte indikatorer for det københavnske erhvervslivs præstationer	5
1.1	Dansk vækst er svag efter krisen – med undtagelse af Hovedstadsregionen	5
1.2	Udvikling i BNP på landsdele	6
1.3	København har fremgang i og flere arbejdssteder i succesfulde brancher	7
1.4	Hovedstadsregionen er storeksportør	8
1.5	Turismeovernatninger i Hovedstaden slår andre nordiske metropoler	9
2	Udvalgte indikatorer for det københavnske erhvervslivs rammevilkår	10
2.1	Virksomheder i Hovedstadsregionen er mere forsknings- og udviklingsaktive end i resten af Danmark	10
2.2	Hovedstaden har flere indbyggere med en videregående uddannelse	12
2.3	Meget dynamik i erhvervslivet i Hovedstaden	13

1 Udvalgte indikatorer for det københavnske erhvervslivs præstationer

1.1 Dansk vækst er svag efter krisen – med undtagelse af Hovedstadsregionen

Den globale økonomi blev ramt af markant økonomisk tilbagegang i kølvandet på den finansielle krise. Siden denne nedtur har dansk vækst ligget markant underdrejet i forhold til de nærmeste naboer, der er kommet stærkt tilbage efter krisen. Ud over en kort periode med vækst i 2010, har der i store træk ingen vækst været i dansk økonomi siden krisens lavpunkt i andet kvartal 2009. Dette kan ses af figur 1.1.

De senere år har udviklingen været særlig markant. Siden begyndelsen af 2011 er dansk økonomi vokset med blot 0,2 pct. (til tredje kvartal 2013). I samme periode er svensk økonomi vokset 2,1 pct., tysk 3,2 pct., norsk 4,6 pct., mens amerikansk økonomi er vokset 5 pct. Den danske udvikling er dog bedre end i mange af de gældskriseramte europæiske lande, herunder særligt hårdt ramte lande som

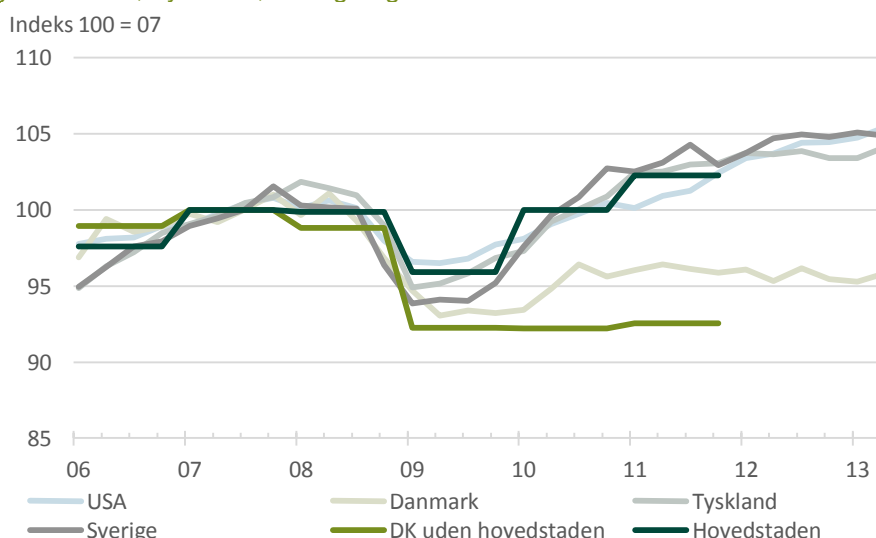
Portugal, Irland, Italien og Spanien, der i snit har tabt 3,5 pct. af BNP i samme periode.

Der er dog en betydelig forskel på udviklingen i Danmark. Det står klart hvis man dykker ned i de endelige, årlige nationalregnskabstal, som kan opgøres på regionale niveauer (pt. frem til 2011). Blandt de 5 regioner, er tendensen den samme blandt de 4 regioner uden for Hovedstaden: BNP faldt kraftigt fra 2007 til 2009. Faldene lå mellem ca. 5,5 pct. og 10,5 pct. Efterfølgende fra 2009 til 2011 har der været svag vækst, på i gennemsnit 0,3 pct. over de to år.

Udviklingen i region Hovedstaden har været helt anderledes efter krisen. Dette kan ses af figur 1.1.

Væksten i Hovedstadsregionen kan frem til 2011 måle sig med væksten blandt de stærke nabolande. BNP var allerede i 2010 på niveau med 2007. Samlet har væksten fra 2009 til 2011 været på 6,6 pct.

FIGUR 1.1
BNP-udvikling i Danmark, Tyskland, Sverige og USA 2006-2011



Kilde: DAMVAD pba. Danmarks Statistik og Eurostat

Note: Nationalregnskabstal for regioner er kun tilgængelige på årsbasis og frem til 2011, hvilket giver den kortere, kantede graf for de regionale tal.

1.2 Udvikling i BNP på landsdele

Den regionale forskel i vækst udviklingen er stor i Danmark. Siden krisens afslutning er vækstbilledet groft sagt delt i to: Hovedstadsregionen og resten af Danmark. Dette billede kan dog nuanceres en del mere, ved at kigge på udviklingen for de 11 landsdele, som de 5 regioner består af.

I tabel 1.2 er vist udviklingen under og efter den store økonomiske krise, der fulgte finanskrisen. Som tabellen klart viser, var der som følge heraf markant (varierende) tilbagegang i alle danske landsdele fra 2007 til 2009. Endnu mere markant er forskellen i årene efter krisen fra 2009 til 2011. Her oplevede især København og områderne omkring, inklusive Nord- og Østsjælland, en stærk økonomisk vækst. Det resterende Danmark stod mere i stilstand. Der er således ingen landsdele, hvor BNP samlet set er vokset siden 2007, ud over København og omegn.

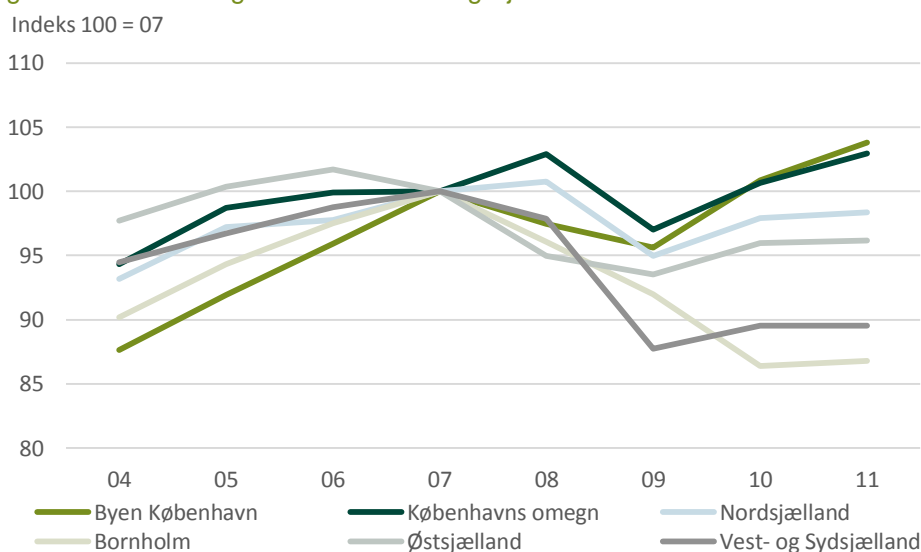
FIGUR 1.2
BNP-vækst på den danske landsdele

Landsdel	07 - 09	09 - 11	07 - 11
	<i>Pct.</i>		
Byen København	-4,4	8,6	3,8
Københavns omegn	-3,0	6,1	2,9
Nordsjælland	-5,0	3,6	-1,6
Bornholm	-8,0	-5,7	-13,2
Østsjælland	-6,5	2,9	-3,8
Vest- og Sydsjælland	-12,3	2,1	-10,5
Fyn	-6,2	0,9	-5,4
Syddjælland	-7,8	2,0	-5,9
Østjylland	-3,7	1,1	-2,6
Vestjylland	-8,3	1,3	-7,1
Nordjylland	-5,6	0,2	-5,4

Kilde: DAMVAD pba. Danmarks Statistik

Region Sjælland er samlet set hårdest ramt. Den københavnske vækst før og efter krisen står endnu klarere, hvis man illustrerer det grafisk som i figur 1.3, med landsdelene i de to regioner.

FIGUR 1.3
BNP-udvikling i landsdelene i region Hovedstaden og Sjælland



Kilde: DAMVAD pba. Danmarks Statistik

1.3 København har fremgang i og flere arbejdssteder i succesfulde brancher

Det er beklageligvis gået stærkt tilbage for beskæftigelsen i Danmark i de senere år – fra 2008 til 2012 faldt beskæftigelsen netto 190.000 ifølge Danmarks Statistiks Arbejdskraftundersøgelse. Faldet i beskæftigelse er stærkt knyttet til antallet af arbejdssteder, som kan fordeles på brancher og geografiske områder. Branchefordelingen kan ses i tabel 1.4.

FIGUR 1.4
Antal arbejdssteder i Danmark på brancher 06-11

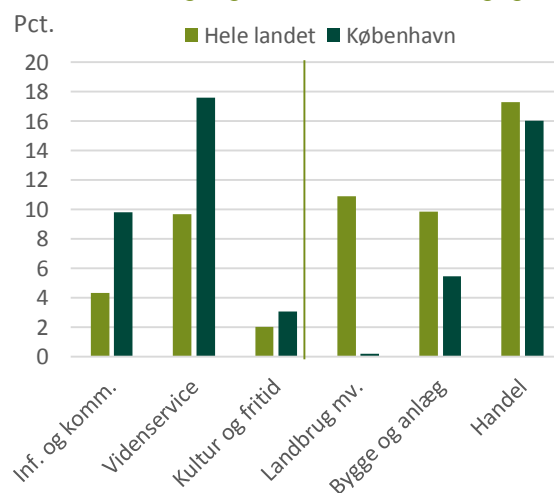
Branche	2006	2011	Forskel
Land- og skovbrug, fiskeri	39.307	31.003	-8.304
Råstofindvinding	259	260	1
Industri	16.788	15.181	-1.607
Energiforsyning	1.365	1.243	-122
Vandforsyning og renovation	1.997	1.648	-349
Bygge og anlæg	31.266	28.010	-3.256
Handel	52.593	49.185	-3.408
Transport	14.036	11.976	-2.060
Hoteller og restauranter	12.776	13.564	788
Information og kommunikation	10.041	12.276	2.235
Finansiering og forsikring	5.232	5.229	-3
Ejendomshandel og udlejning	16.168	16.380	212
Vidensservice	25.289	27.530	2.241
Rejsebureau, rengøring mv.	12.883	14.077	1.194
Offentlig administration, forsvar og politi	2.092	1.845	-247
Undervisning	7.019	7.592	573
Sundhed og socialvæsen	26.492	26.841	349
Kultur og fritid	4.425	5.816	1.391
Andre serviceydelser mv.	14.413	14.662	249
Uoplyst aktivitet	1.938	99	-1.839
Samlet antal arbejdssteder	296.379	284.417	-11.962

Kilde: DAMVAD pba. Danmarks Statistik

Som det fremgår er der meget stor forskel på størrelsen af brancherne, men mere vigtigt, hvilken udvikling de har haft de senere år. Der har været et markant tab af arbejdssteder i landbruget, bygge og anlægsbranchen samt i handel (i detailbranchen). Også transport og industri er gået markant tilbage i de senere år. På den positive side finder vi en stor stigning i antallet af arbejdssteder inden for information og kommunikation, samt andre private tjenest erhverv indenfor fx kultur og fritid. Samlet er antallet af arbejdssteder faldet med ca. 4 pct. fra 2006 til 2011, som er seneste opgørelses-år.

For København er antallet af arbejdssteder derimod gået frem. Knap 2,5 pct. for både København By og Københavns Kommune fra 2006 til 2011. Som det fremgår af figur 1.5, er en af de vigtige forklaringer på hvorfor København ikke har haft den nedtur, resten af landet har haft, en markant anden sammensætning på brancher – en sammensætning som bedre passer til udviklingen i hvad der efterspørges. København har en stor andel af brancher der er gået frem, og en lille andel i de, som er gået tilbage.

FIGUR 1.5
Andele af arbejdssteder i 2011 på de tre brancher med mest fremgang eller med mest tilbagegang

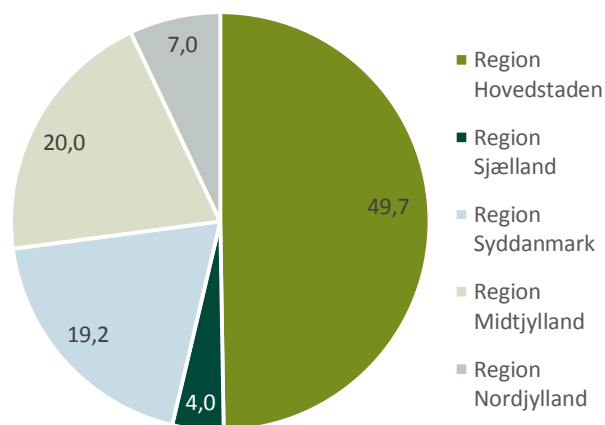


Kilde: DAMVAD pba. Danmarks Statistik

1.4 Hovedstadsregionen er storekspørtør

Den danske eksport har klaret det godt efter krisen ift. den indenlandske efterspørgsel. Eksporten holdt således hånden under den svage indenlandske vækst i de første år efter krisen. Efterfølgende har eksportvæksten tabt pusten i takt med at væksten i samhandelslandene er aftaget. Når det kommer til eksport, har firmaerne i hovedstadsområde en klar gul førertrøje i forhold resten af landet. Det fremgår af figur 1.6.

FIGUR 1.6
Andel af firmaernes eksport i 2010



Kilde: DAMVAD pba. Danmarks Statistik

Som det fremgår af figuren, så udgør eksport fra Hovedstadsregionen næsten halvdelen af de danske firmaers eksport i 2010 (seneste tal for eksport i den generelle firmastatistik), svarende til lige under 425 mia. kr.

Det er en meget stor andel set i forhold til befolkningstal, såvel som for BNP. I 2010 udgjorde Hovedstadsregionen ca. 38 pct. af det danske BNP – København By udgør ca. 18 pct. Virksomhederne i Hovedstadsregionen er altså markant mere orienteret mod eksportmarkederne, og er i højere grad end

for de resterende regioner i stand til at afsætte deres varer i udlandet.

Det var primært to brancher industri og handel/transport der har drevet udviklingen i eksporten i såvel Danmark, som i Hovedstadsregionen. Det kan ses af figur 1.7.

FIGUR 1.7
Andel af eksportfremgang i 2010 på brancher

Branche	Landet	Hovedstaden
Landbrug, skovbrug og fiskeri	0,5	0,05
Industri, råstofindvinding og forsyningsvirksomhed	36,8	25,3
Bygge og anlæg	0,3	0,1
Handel og transport mv.	54,8	65,9
Information og kommunikation	3,6	6,2
Finansiering & forsikring	0	0
Ejendomshandel og udlejning	0,0	-0,1
Erhvervsservice	4,0	2,4
Offentlig admin., undervisning & sundhed	0,01	0,02
Kultur, fritid og anden service	0,1	0,1

Kilde: DAMVAD pba. Danmarks Statistik

I København er fremgangen endnu mere koncentreret i handel, hvilket formentlig afspejler en anderledes erhvervsstruktur, hvor industrien fylder mindre end i den resterende del af landet.

Hovedstaden bidrog markant med væksten i eksport fra 2009 til 2010 – også mere end hvad den i forvejen store andel gav anledning til. Således kunne 59,1 pct. af væksten i firmaernes eksport, tilskrives Hovedstadsregionen.

1.5 Turismeovernatninger i Hovedstaden slår andre nordiske metropoler

I 2011 overnattede 4,3 mio. turister fra udlandet og andre regioner i København og omegn. Det er klart flere end andre nordiske hovedstæder jfr. figur 1.8, og hele 45 pct. flere end gennemsnittet af Oslo, Helsinki, Stockholm og København. Samtidig er væksten i overnatninger fra 2007 til 2011 også klart den største, hele 8%-point større gennemsnittet af de fire hovedstæder. København er derfor en stor turismemagnet for udenlandske turister i Norden.

Også herhjemme har København trukket udviklingen igennem krisen. Væksten hen over krisen fra 2008 til 2012 har ligger på mellem 14 og 25 pct. for hhv. overnatninger i alt og udenlandske overnatnin-

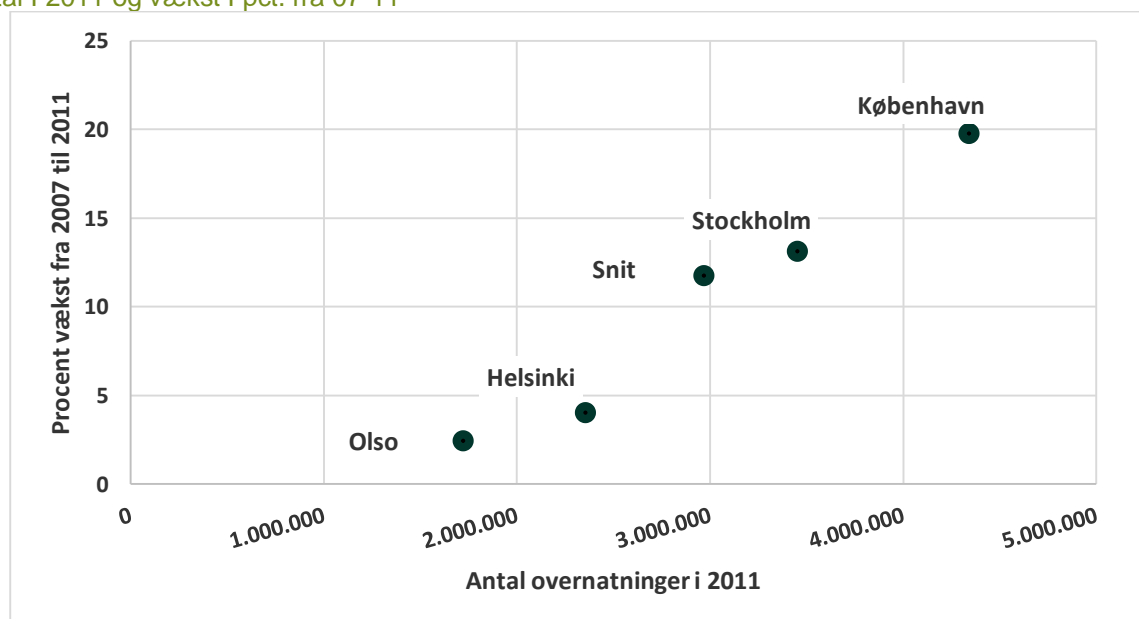
ger. Det er jfr. figur 1.9 klart mere end for andre regioner i Danmark. Region Hovedstaden har også på turismeområdet trukket væksten igennem krisen, og deler dermed landet i to dele – en med markant fremgang og en med tilbagegang eller beskedent vækst.

FIGUR 1.9
Vækst i turismeovernatninger fra 2008-12, pct.

	Vækst i overnatninger i alt 08-12	Vækst i udenlandske overnatninger 08-12
Hele landet	0,1	4,0
Region Hovedstaden	14,1	24,6
Region Sjælland	-15,5	-17,4
Region Syddanmark	0,5	0,5
Region Midtjylland	0,5	5,7
Region Nordjylland	-7,2	-7,5

Kilde: DAMVAD pba. VisitDenmark

FIGUR 1.8.
Turismeovernatninger i nordiske Hovedstæder
Antal i 2011 og vækst i pct. fra 07-11



Kilde: DAMVAD pba. Eurostat
Note: Overnatninger af ikke-residenter.

2 Udvalgte indikatorer for det københavnske erhvervslivs rammevilkår

2.1 Virksomheder i Hovedstadsregionen er mere forsknings- og udviklingsaktive end i resten af Danmark

Virksomheder i Region Hovedstaden var markant mere forsknings- og udviklingsaktive end resten af landet i alle årene fra 2007 til 2011. Se figur 2.1.

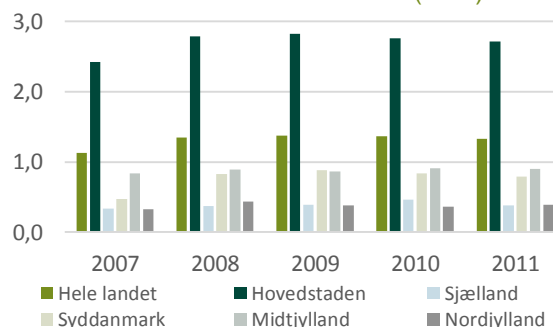
Målt på udgifter til forskning og udvikling har virksomhederne i Region Hovedstaden i gennemsnit fra 2007 til 2011 været dobbelt så innovative som hele landet samlet set. Der har dog været et fald i investeringer i 2010 og 2011.

I alle årene har virksomhederne i Region Hovedstaden været de mest forsknings- og udviklingsaktive, når der igen ses på F&U andelen af BNP.

Helt samme billede gælder, når vi ser på beskæftigede inden for forskning og udvikling. Set ift. den

samlede beskæftigelse i regionen har Region Hovedstaden her faktisk også haft mere end dobbelt så mange ansat inden for forskning og udvikling end resten alle regioner samlet set. Se figur 2.2.

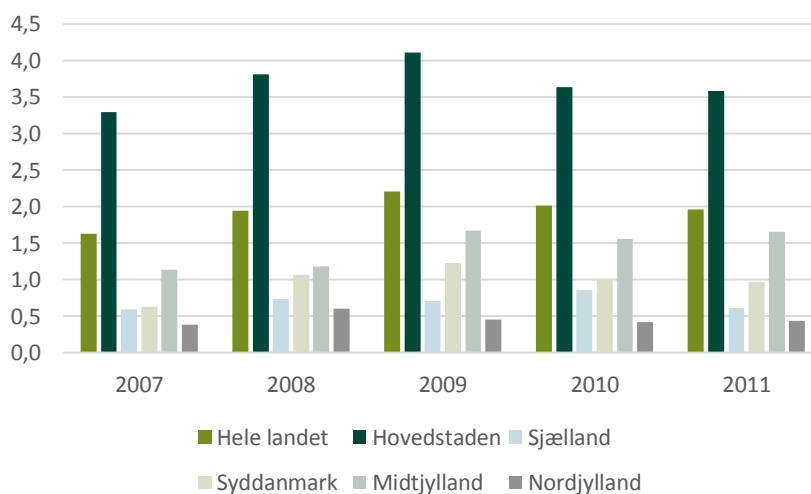
FIGUR 2.2
F&U ÅRSVÆRK I FORHOLD TIL BESKÆFTIGELSEN I REGIONEN (PCT).



Kilde: DAMVAD pba. Danmarks Statistik

Ser vi på Hovedstaden ift. Europa tegner der sig det samme stærke billede af Hovedstaden, når det kommer til F&U aktiviteter.

FIGUR 2.1
Udgifter til F&U ift. regionens BNP, andel i pct.



Kilde: DAMVAD pba. Danmarks Statistik

Målt på udgifter til forskning og udvikling ift. antallet af indbyggere lå Region Hovedstaden faktisk på en 1. plads blandt hele 273 europæiske regioner i 2009, der er seneste sammenlignelige år. Se figur 2.3.

Hovedstaden har knap 40 pct. mere forskning per indbygger end Oslo-området og godt 47 pct. mere end Stockholm. Nummer to på listen, Brabant Wallon, er den eneste der er rigtig tæt på Hovedstaden i udgifter per indbygger. Det er en mindre region i det central Belgien, der blandt huser en stor afdeling af medicinalgiganten *GlaxoSmithKline*.

Der er med andre ord tale om en region med et meget højt aktivitetsniveau inden for forskning og udvikling.

FIGUR 2.3

Udgifter til forskning og udvikling pr. indbygger, Euro, 2009

	Euro pr. indbygger, 2009
1 Hovedstaden	2.597
2 Prov. Brabant Wallon	2.454
3 Stuttgart	2.134
4 Braunschweig	2.127
5 Trøndelag	1.964
6 Oslo og Akershus	1.956
7 Oberbayern	1.861
8 Stockholm	1.768
9 Wien	1.687
10 Östra Sverige	1.526
11 Baden-Württemberg	1.520
12 Île de France	1.441
13 Darmstadt	1.420
14 Tübingen	1.365
15 Karlsruhe	1.342
16 Manner-Suomi	1.280
17 Sydsverige	1.278
18 Västsverige	1.273
19 East Anglia	1.267
20 Östra Mellansverige	1.216

Kilde: DAMVAD pba. Eurostat

Note: Der er vist top 20 af 273 NUTS2 regioner i Europa. 2009 er seneste sammenlignelige år i Eurostat på denne indikator.

2.2 Hovedstaden har flere indbyggere med en videregående uddannelse

Mere end hver tredje indbygger i region hovedstaden har en videregående uddannelse, dvs. enten en kort, mellemlang eller en videregående uddannelse. Samtidig har væksten i andelen med videregående uddannelse været næsten 4 %-point fra 2006 til 2011. Det er på begge led bedre end resten af landet. Se figur 2.4.

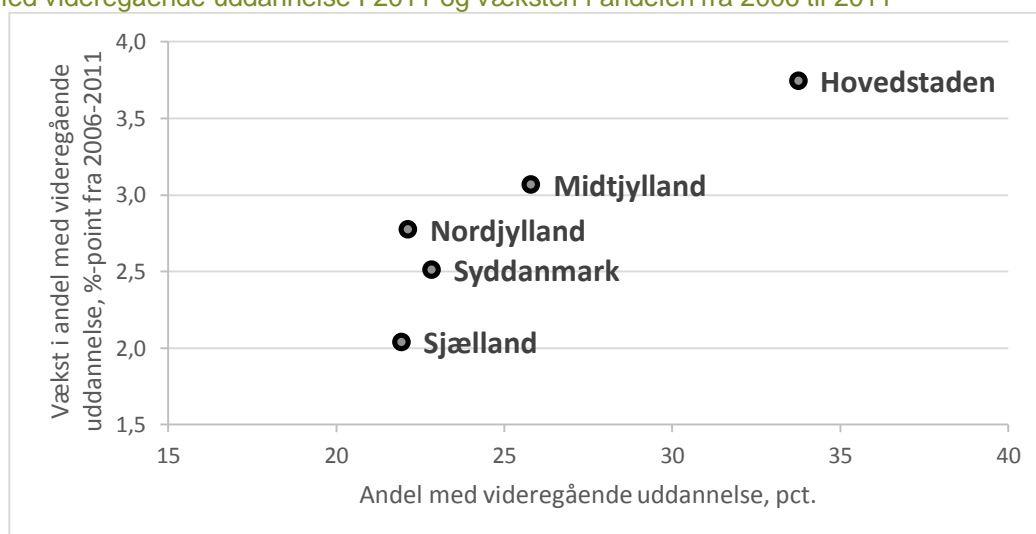
Ser vi på andelen med en tertiær uddannelse blandt de 25-64 årige ligger Hovedstaden nr. 8 ud af i alt 273 europæiske regioner. Samtidig er Hovedstaden blandt de regioner, der har oplevet den absolut største vækst i den andel fra 2008 til 2012. Se figur 2.5. Ser vi herudover på indikatorer for efteruddannelse og adgang til universiteter mv. placerer det Hovedstaden på en flot 1. plads ud af 273 regioner i EU's Regional Competitiveness Index ift. videregående uddannelse og livslang læring.

FIGUR 2.5
Andel 25-64 årige med tertiær uddannelse

	2012	Vækst fra 08-12 i % point
Inner London	63,0	14,7
Oslo og Akershus	50,1	1,8
Helsinki-Uusimaa	48,9	3,4
Hovedstaden	46,2	5,2
Outer London	45,8	8,7
Stockholm	44,4	4,0
Zürich	44,0	5,4
Île de France	41,4	3,2
Östra Sverige	39,7	3,9
Luxembourg	39,1	11,4
Berlin	37,0	3,2
Sydsverige	36,6	3,0
Södra Sverige	34,5	3,6
Midtjylland	31,3	1,5
Hamburg	31,0	3,4
Nordjylland	29,4	4,1
Syddanmark	29,2	3,8
EU27	27,7	3,4
Sjælland	27,7	0,8
Norra Mellansverige	27,3	3,8
Mecklenburg-Vorpommern	26,7	0,1
Schleswig-Holstein	24,8	2,4
Nordrhein-Westfalen	24,6	2,6

Kilde: DAMVAD pba. Eurostat
Note: Udvalgte regioner i Europa. Hovedstaden nr. 8 af 273reg.

FIGUR 2.4
Andel med videregående uddannelse i 2011 og væksten i andelen fra 2006 til 2011



Kilde: DAMVAD pba. Danmarks Statistik
Note: Videregående uddannelse er LVU, MVU og KVVU.

2.3 Meget dynamik i erhvervslivet i Hovedstaden

Det er velkendt, at især nye virksomheder bidrager til netto jobskabelsen i Danmark. Samtidig bidrager nye virksomheder til at bringe nye innovationer og nye ydelser på markedet.

I Danmark har Region Hovedstaden stået for over en tredjedel af alle de 27-37.000 nye virksomheder, der hvert år er startet i Danmark i perioden fra 2007 til 2011.

At nye virksomheder opstår, skaber en dynamik i erhvervslivet, idet nye virksomheder skærper konkurrencen og hvor de mest produktive overlever i vel-fungerende markeder.

Det bemærkelsesværdige for Region Hovedstaden er, at der faktisk i både 2010 og 2011 er blevet skabt flere nye virksomheder end virksomheder, der er ophørte. Det har ikke været tilfældet i nogle af de andre danske regioner i perioden.

Det er særligt inden for handel og transport, information og kommunikation samt erhvervsservice, at der i 2010 og i 2011 er blevet skabt mange nye virksomheder i Region Hovedstaden.

Inden for Erhvervsservice og information og kommunikation stod Region Hovedstaden i 2011 alene for mellem 50 og 60 pct. af alle nye virksomheder i Danmark inden for de brancher.

FIGUR 2.1
Netto-nye firmaer (nye firmaer minus ophørte firmaer)

	2007	2008	2009	2010	2011
Hele landet	4892	-5189	-10629	-1479	-1442
Region Hovedstaden	2109	-793	-2850	294	212
Region Sjælland	732	-1108	-1815	-799	-622
Region Syddanmark	727	-1264	-2277	-593	-427
Region Midtjylland	1078	-1110	-2496	-107	-262
Region Nordjylland	246	-914	-1191	-274	-343

Kilde: Danmarks Statistik



DAMVAD
OSLO . COPENHAGEN . DAMVAD.COM

Badstuestræde 20
DK-1209 Copenhagen K
Tel. +45 3315 7554

Sørkedalsveien 10 A
0369 Oslo
Tel +47 2345 1254