

הקדמה

גם השנה, לנוחות הקוראים הפקנו את החוברת 'עיקרי נתונים ומגמות' שמבוססת על השנתון הסטטיסטי מס' 49 של עיריית ת"א-יפו המופץ בימים אלה. המטרה העיקרית של החוברת היא להביא בפני הקוראים את הנתונים העיקריים ולהדגיש את המגמות הבולטות בתחומים השונים.

את הנתונים ניתן למצוא בשנתון הסטטיסטי מס' 49 ובתקליטור המצורף לשנתון, הכוללים נתונים מפורטים במגוון תחומים הנוגעים לעיר, לתושבים ולשירותים שהם מקבלים, תחומים כגון: מבנה דמוגרפי וחברתי, פעילות כלכלית, חינוך ותרבות, תשתיות, שירותים עירוניים שונים ועוד. השנה, התקציר והשנתון כוללים נתונים שמבוססים על נתוני מפקד האוכלוסין שנערך על-ידי הלשכה המרכזית לסטטיסטיקה בשנת 2008. המפקד הוא פעילות מיוחדת ורחבת היקף המתבצעת פעם בעשור במדינת ישראל. מטרתו היא לאסוף מידע בהיקף רחב כדי להציג תמונה מלאה ומהימנה על האוכלוסייה, על תנאי המגורים ועל התכונות הדמוגרפיות, החברתיות והכלכליות.

יש לשים לב שלקראת מפקד האוכלוסין 2008 נעשו שינויים בחלוקת העיר - התווסף תת-רובע 23 (שהתפצל מתוך תת-רובע 22) וחלו שינויים בהגדרת האזורים הסטטיסטיים של העיר, לכן יש להיזהר בהשוואה של הנתונים לנתוני החדשים לנתוני העבר.

נתוני השנתון הסטטיסטי נאספים ממקורות רבים: היחידות השונות בעירייה, הלשכה המרכזית לסטטיסטיקה, הביטוח הלאומי וגופים ממשלתיים, ציבוריים ופרטיים. כל החומר שנאסף נבדק, עובד ונערך על ידי הצוות של המרכז למחקר כלכלי וחברתי בעיריית תל-אביב-יפו. כאן גם המקום להודות לכל הגורמים ולכל בעלי התפקידים שסיפקו לנו את הנתונים ולא להשיעו בהפקת חוברת זו. תודה מיוחדת נתונה למר רז בלנרו על עריכת חוברת זו.

ב ב ר כ ה

ד"ר אטל פרידמן

מנהלת המרכז למחקר כלכלי וחברתי

כסלו התשע"א - נובמבר 2010

תוכן העניינים

3.....	שטח העיר וצפיפות האוכלוסייה
3.....	מבנה דמוגרפי
6.....	עבודה
8.....	מסחר, שירותים ותעשייה
9.....	תיירות
10.....	דיור
11.....	בנייה
13.....	תשתית
14.....	תחבורה
14.....	רמת חיים
15.....	ביטוח לאומי
16.....	שירותי בריאות
17.....	חינוך
19.....	פעילות פנאי
20.....	שירותים חברתיים
20.....	סדר ציבורי
21.....	תקציב העירייה
22.....	שירותים עירוניים
23.....	מועצת העירייה
24.....	עובדי העירייה
25.....	מטרופולין ת"א

שטח העיר וצפיפות האוכלוסייה

שטח השיפוט המוניציפאלי על-פי מפקד האוכלוסין 2008 משתרע על כ-51,809 דונם. שתי הערים הגדולות האחרות בישראל עולות בשטחן על ת"א-יפו. שטחה של ירושלים הוא 125,200 דונם ושל חיפה - 68,900 דונם.

ב-2008 הגיעה צפיפות האוכלוסייה בעיר ל-7.8 נפשות לדונם והיא גדולה מזו שבירושלים (6.1) ובחיפה (3.8). הגידול בצפיפות האוכלוסייה ב-10 השנים האחרונות (מ-6.7 ב-1998 ל-7.8 ב-2008) משקף את הגידול באוכלוסיית העיר (ראה מפת צפיפות אוכלוסייה, לפי תת-רובע).

האזורים בהם צפיפות האוכלוסייה הייתה ב-2008 גבוהה (מעל לממוצע העירוני) הם: תת רובע 12, רובע 3, רובע 4, תת-רבעים 51, 52, 54, 55, 73, 74, 81, ורובע 9. האזורים בהם צפיפות האוכלוסייה הייתה נמוכה מהממוצע העירוני הם: תת רבעים 11, 13, 22, 23, 53, רובע 6, ותת-רבעים 71 ו-72, 82, 83 ו-93.

שטח ה"ריאות הירוקות" בעיר (הכולל פארקים, גנים, חורשות, פסי ירק, ועוד) הסתכם ב-10,414 דונם (אוגוסט 2010), שהם כ-20% משטח העיר. בחישוב זה לא כללנו את הגינות הפרטיות, עצים ברחובות וכן שטחים ירוקים במוסדות ציבור ובבניינים של חברות עסקיות, כיוון שאין עליהם נתונים סטטיסטיים. משנת 1999 ואילך הייתה עלייה משמעותית של כ-35% בשטח ה"ריאות הירוקות" בעיר (מכ-7,700 דונם בשנת 1999 ל-10,414 דונם בשנת 2010).

מבנה דמוגרפי

אוכלוסייה ומשקי בית

מקור הנתונים הדמוגרפיים של העיר תל-אביב-יפו הוא הלמ"ס - הלשכה המרכזית לסטטיסטיקה של מדינת ישראל. על-פי נתוני הלמ"ס, בסוף שנת 2009 מנתה אוכלוסיית ת"א-יפו כ-403,700 נפש - גידול של כ-0.2% לעומת השנה הקודמת. זהו מספר שיא מאז היווסדותה של העיר. (המספר לא כולל את העובדים הזרים בת"א-יפו, שמספרם נאמד בכמה עשרות אלפים).

מספר היהודים ואחרים (ללא ערבים) הגיע לכ-387,900 (כ-96%) ומספר הערבים עמד על כ-15,800 (כ-4% מכלל אוכלוסיית העיר). הרוב הגדול של אלה שאינם יהודים מתגורר ביפו - רובע 7. יש לציין שהנתונים לשנת 2009 הם אומדנים המבוססים על מפקד האוכלוסין האחרון שנערך בסוף 2008 על-ידי הלשכה המרכזית לסטטיסטיקה (ולפיו האוכלוסייה בעיר מנתה כ-402,600 תושבים). מפקד האוכלוסין משנת 2008 הוא המפקד החמישי שנערך בישראל מאז קום המדינה והוא משמש בסיס לחישוב אומדני האוכלוסייה בשנים שבין המפקדים (מפקד האוכלוסין שקדם למפקד האוכלוסין משנת 2008 נערך בשנת 1995. (למידע ולנתונים נוספים על המפקד ראה/י השנתון הסטטיסטי לישראל 2009, מס' 60 וכן השנתון הסטטיסטי של עיריית תל-אביב-יפו 2010, מס' 49).

החל במחצית שנות ה-60' ובשני העשורים הבאים (שנות ה-70' וה-80') הצטמצם גודלה של האוכלוסייה בעיר. בתחילת שנות ה-90' עד שנת 1993 חל גידול מואץ באוכלוסיית העיר הודות לגל העלייה מבריה"מ לשעבר ולאחר מכן חלה שוב ירידה עד שנת 1995 והתייצבות מסוימת עד שנת 1998. החל בשנת 1999 נרשם גידול באוכלוסיית העיר. גידול זה בא לידי ביטוי בשיעור השינוי השנתי שהיה חיובי לאורך כל השנים: 0.8% ב-1999 ו-0.2% ב-2009.

למרות הגידול באוכלוסיית העיר, חלקה של האוכלוסייה בת"א-יפו מכלל האוכלוסייה בישראל הלך והצטמצם עם השנים מ-11.6% ב-1972 ל-5.3% ב-2009 (למעשה, החל בשנות האלפיים ניתן להבחין במגמת התייצבות של שיעור זה על כ-5.4%). תל-אביב-יפו היא העיר השנייה בגודלה בישראל, אחרי ירושלים שמנתה בסוף 2009 כ-733,000 תושבים ולפני חיפה שמנתה באותו הזמן כ-265,600 תושבים.

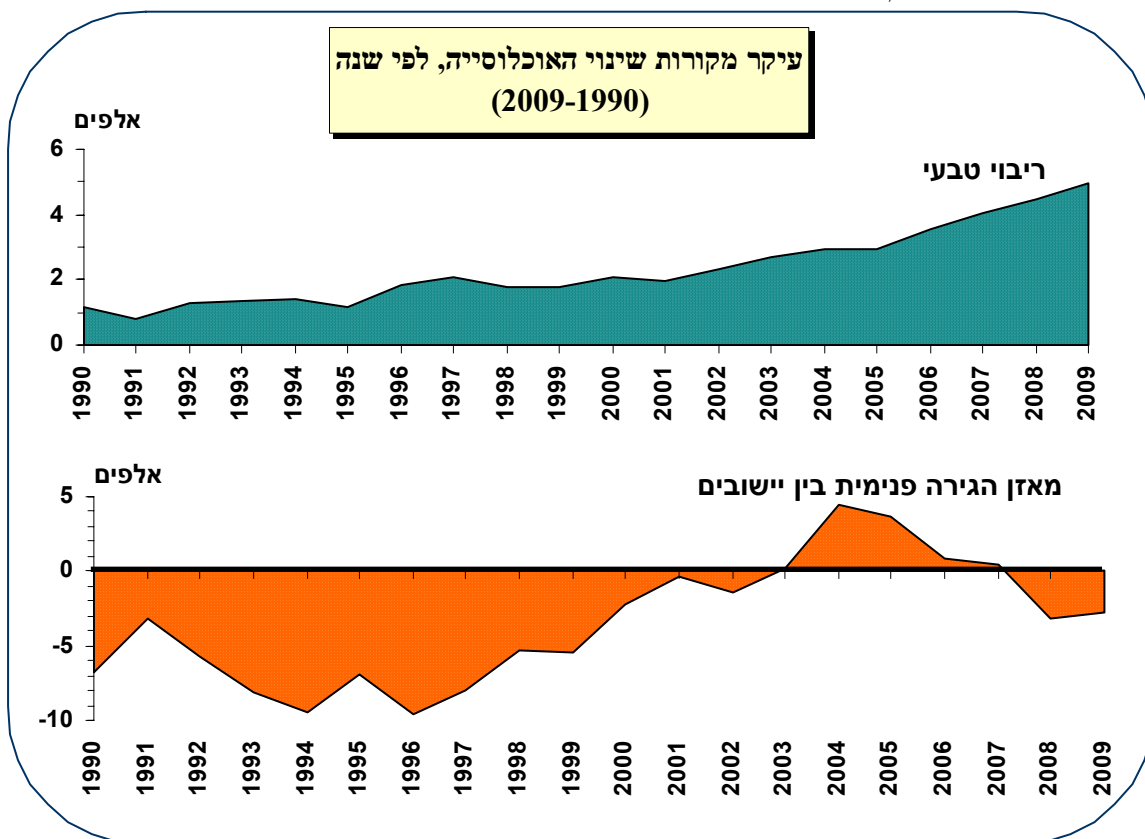
על-פי נתוני מפקד האוכלוסין, בסוף 2008 מספר משקי הבית בת"א-יפו עמד על כ-187,500 וגודל משק הבית הממוצע היה 2.1 נפשות למשק בית. גודל משק הבית בת"א-יפו קטן בהשוואה לישראל (3.2 נפשות למשק בית בממוצע).

מקורות השינוי באוכלוסייה

השינוי שחל בגודל האוכלוסייה נובע משלושה גורמים עיקריים: הריבוי הטבעי בעיר (מספר הנולדים פחות מספר הנפטרים); מאזן ההגירה הפנימית בין-יישובים (מספר נכנסים לעיר פחות מספר היוצאים מהעיר); ומאזן הגירה בין-לאומית (מספר העולים החדשים שמגיעים לת"א-יפו ומספר התושבים החוזרים מחו"ל, לאחר לפחות שנה של שהות בחו"ל ברציפות, פחות מספר היורדים לחו"ל, שהוהים לפחות שנה ברציפות אל מחוץ לגבולות המדינה).

ריבוי טבעי - הריבוי הטבעי מבטא את ההפרש בין מס' הנולדים לבין מס' הנפטרים בעיר. הריבוי הטבעי בת"א-יפו, היה נמוך יחסית לאורך השנים. בעשור האחרון נרשמה מגמת עלייה איטית בריבוי הטבעי, כאשר בשנת 2008 נרשמה עלייה גדולה במרכיב זה, בהשוואה לשנת 2007 - עלייה של כ-11% (ב-2007 הריבוי הטבעי עמד על כ-4,048). בשנת 2009 נוספו עקב הריבוי הטבעי כ-5,000 תושבים. שיעור הלידות ל-1,000 תושבים אצל יהודים ואחרים עמד בשנת 2009 על 19.9, לעומת 28.9 בקרב הערבים (ההבדל נובע ממבנה גילים צעיר יותר ומרמת פריור גבוהה יותר אצל ערבים). עם זאת, בעשור האחרון חל צמצום הדרגתי בפערי הילודה בין שתי האוכלוסיות.

מאזן הגירה פנימית בין-יישובים - החל בשנות ה-60 מאזן ההגירה הפנימית בין יישובים היה שלילי. מאזן ההגירה השלילי החל להצטמצם בהדרגה מאמצע שנות ה-90. בשנת 2003 מאזן ההגירה הפך משלילי לחיובי (ועמד על 232) ובשנת 2004 גדל מאזן הניידות לכדי 4,375, כלומר מספר המשתקעים בעיר היה גבוה באופן ניכר ממספר העוזבים את העיר. בשנת 2005 המשיך מאזן הניידות להיות חיובי והוא ירד במעט ל-3,710, בשנת 2006 המאזן המשיך להיות חיובי אם כי הצטמצם בצורה ניכרת לכדי 820, מגמה שהמשיכה גם בשנת 2007 בה המאזן הצטמצם לכדי כ-500 תושבים. בשנת 2008 מאזן ההגירה הפנימית הפך לשלילי (כ-3,200-). גם בשנת 2009 מאזן ההגירה הפנימית בין יישובים היה שלילי ועמד על כ-2,800 תושבים.

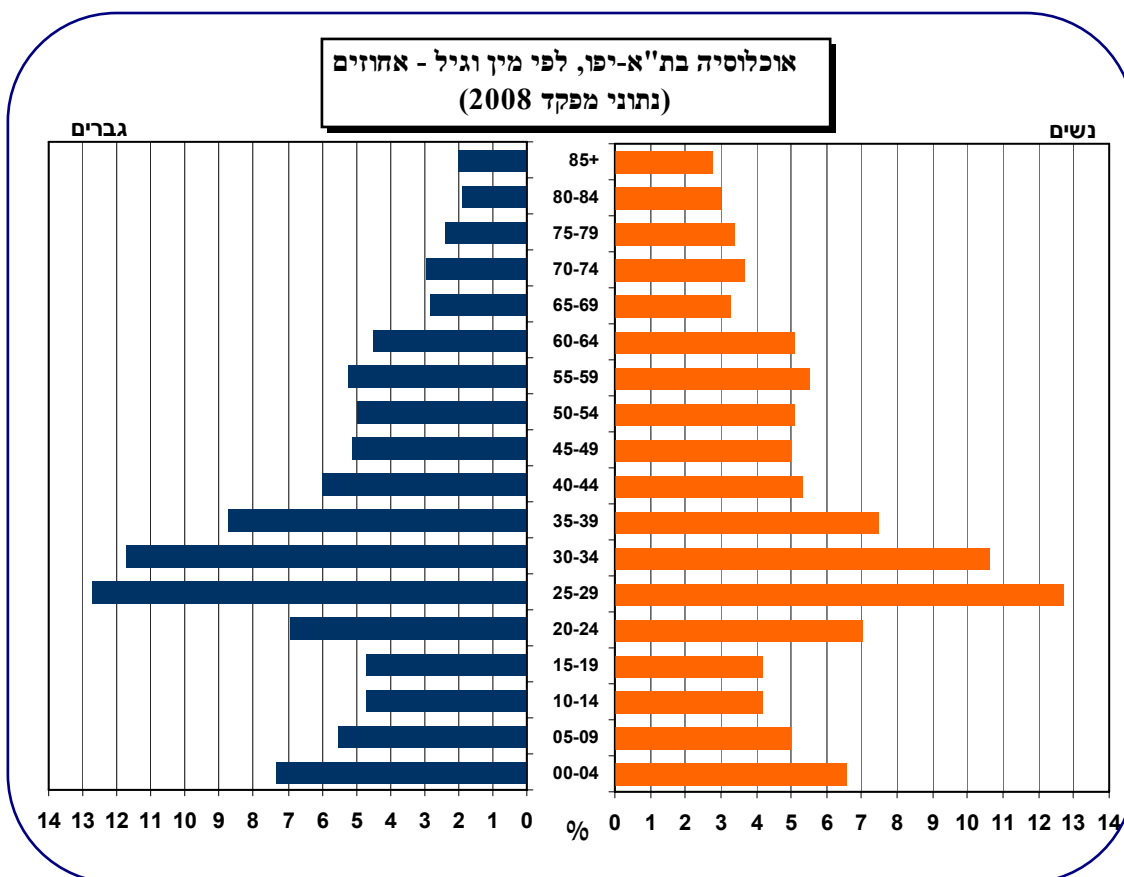


בשנת 2009, מבדיקת מאפייני האוכלוסייה עולה שבהגירה בין יישובים נכנסו לת"א-יפו בעיקר צעירים בגילאי 25-34 ובגילאי 20-24, שרובם הגדול רווקים. יש לציין שבקרב הנכנסים לעיר לא נכללו עולים חדשים שמקום המגורים הראשון שלהם הוא ת"א-יפו, ואילו בקרב היוצאים נכללו עולים חדשים שעזבו את העיר למקום מגורים קבוע (מספר העולים החדשים שנכנסו לעיר ב-2009 עמד על כ-1,700).

מאזן הגירה בין-לאומית - נכון לשנת 2009 מאזן ההגירה הבין-לאומי עמד על כ-1,400 תושבים (עולים, תושבים חוזרים ויורדים לחו"ל ששוהים שם יותר משנה ברציפות).
עולים חדשים - אומדן סך כל העולים החדשים המתגוררים בת"א-יפו אשר עלו לישראל החל ב-1990 עמד בדצמבר 2008 על כ-50,250 (12.5% מאוכלוסיית ת"א-יפו). העולים בעיר מרוכזים בעיקר ברבעים 7, 8 ו-9 בדרום (ראה מפת הרבעים בסוף החוברת).

על-פי נתוני המפקד משנת 2008, האוכלוסייה בעיר מבוגרת יחסית, עם אחוז נמוך של ילדים (כ-17% ילדים בגיל 0-14, בהשוואה לכ-28% בישראל) ואחוז גבוה של בני 65 ומעלה (כ-14% בעיר לעומת כ-10% בישראל), במיוחד ברבעים 1, 3 ו-4. יחד עם זאת, בשנים האחרונות ניכרת מגמה של הצערת האוכלוסייה, בעיקר בצפון הישן ובמרכז העיר. כך, החל בשנות השמונים מסתמנת ירידה הדרגתית בגיל החציוני של תושבי ת"א-יפו: מ-36.0 במפקד האוכלוסין משנת 1983 ל-34.0 במפקד האוכלוסין משנת 2008. על-פי נתון המעודכן לשנת 2009, חלה עלייה מסוימת בגיל החציוני בהשוואה לשנת 2008 והוא עמד על 34.2 שנים (בישראל הגיל החציוני בשנת 2009 עמד על 29.3).

אחוז המשפחות החד-הוריות בעיר גבוה יחסית ונמצא בעלייה מתמדת: בדצמבר 2009 הגיע שיעורן ל-21.3% מכלל המשפחות עם ילדים בעיר וזאת לעומת 12.5% בישראל. בסוף שנת 2009 מספר המשפחות החד-הוריות עמד על 9,842 בהשוואה לתחילת שנות ה-90' בה היו 4,600 משפחות חד-הוריות, כלומר מספרן של המשפחות הללו יותר משהכפיל את עצמו בחלוף כשני עשורים.



בהשוואה לישראל, מתגורר בת"א-יפו אחוז גבוה של צעירים וצעירות שמאפיין בולט שלהם הוא שהם רווקים ורווקות. ב-2008 עמד שיעור הרווקים בעיר, מתוך כלל הגברים בני 15+, על כ-45% מקרב הגברים; ושיעור הרווקות עמד על כ-37% מתוך כלל הנשים בנות 15+, בעוד שהשיעור המקביל בישראל עמד על כ-36% וכ-29%, בהתאמה.

אוכלוסייה לפי אזור בעיר

מבחינת התפרסות האוכלוסייה בסוף 2008 עולה שכרבע מתושבי העיר מתגורר בעבר הירקון; 12.8% ברובע 1 ממערב לאילון, ו-12.2% ברובע 2 ממזרח לאילון. בצפון העיר מתגוררים 26.2% מהתושבים, מהם 15.2% ברובע 3 ממערב לרחוב אבן גבירול, ו-11.0% ברובע 4 ממזרח לרחוב אבן גבירול. באזור המרכז (רבעים 5 ו-6), מתגוררים 10.5% מכלל התושבים בעיר. האוכלוסייה בדרום כוללת את יפו (רובע 7) ובה 11.4%, סביבת התחנה המרכזית (רובע 8) ובה 7.2% ודרום מזרח (רובע 9) בו מתגוררים 19.7% מהתושבים.

אזורים בהם נרשם גידול משמעותי בשיעור אוכלוסייה מכלל אוכלוסיית העיר ב-25 השנים האחרונות (1983-2008) הם: רובע 1 (חלקה של האוכלוסייה ברובע זה גדל מ-10.3% ל-12.8%), רובע 2 בעבר הירקון (חלקה של האוכלוסייה גדל מ-10.3% ל-12.2%), רובע 5, לב העיר (חלקה של האוכלוסייה גדל מ-7.2% ל-9.3%). בתקופה זו חל צמצום במיוחד ברובע 7-יפו (חלקה של האוכלוסייה קטן מ-14.1% ל-11.4%) וגם ברובע 9-דרום מזרח העיר (חלקה של האוכלוסייה קטן מ-21.4% ל-19.7%) וכן צמצום מסוים חל ברובע 4 - הצפון החדש (מ-12.6% ל-11.0%). ברבעים 6 ו-8 שיעור האוכלוסייה מכלל האוכלוסייה נשאר יציב לאורך השנים.

עבודה

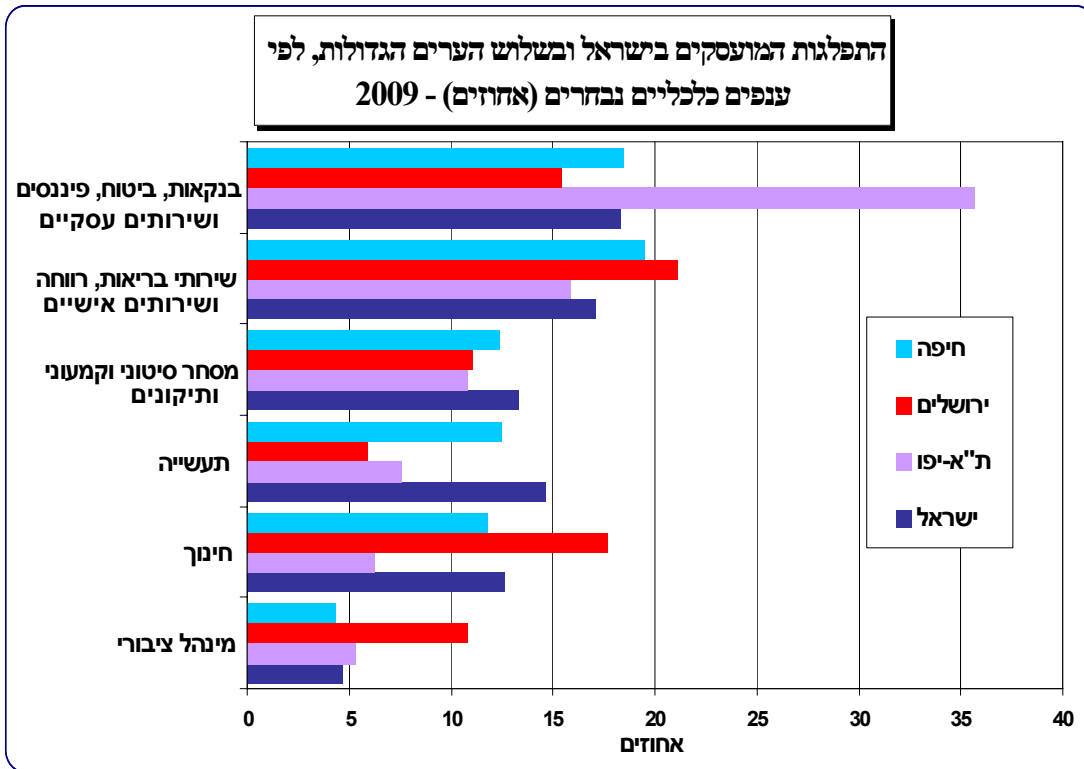
מועסקים בתל-אביב-יפו

מספר המועסקים בת"א-יפו הגיע בשנת 2009 ל-371,700 איש. ת"א-יפו מהווה מרכז לתעסוקה כלל ארצי ומספר המועסקים בה בשנת 2009 מהווה כ-13% מכלל המועסקים בישראל, לעומת ירושלים שחלקה מגיע ל-9% (262,600 מועסקים), וחיפה אשר חלקה מסה"כ המועסקים בארץ מגיע לכ-6% (161,000 מועסקים). מספר המועסקים בעיר בשנת 2009 נמוך באחוז אחד בהשוואה לשנת 2008. בעשור האחרון (בין השנים 1999-2009), גדל מספר המועסקים בתל-אביב-יפו ב-10%.

מבחינת התפלגות המועסקים בעיר לפי ענף כלכלי עולה כי קיים ריכוז גבוה יחסית של מועסקים בענפים הבאים: שירותים עסקיים (25%), בנקאות, ביטוח ופיננסיים (11%), מסחר סיטוני וקמעוני ותיקונים (11%), כ-8% בענפים הבאים: בשירותים קהילתיים חברתיים ואישיים, בתעשייה ובשירותי בריאות רווחה וסעד.

ניתוח חלקם של המועסקים בת"א-יפו מכלל המועסקים בישראל, לפי ענף, מחזק את הטענה לגבי מעמדה של ת"א-יפו כמרכז פיננסי-כלכלי כלל ארצי: בענף בנקאות, ביטוח ופיננסיים עובדים בת"א-יפו 39% מכלל המועסקים בענף זה בכל הארץ; בענף שירותים עסקיים מועסקים בעיר 23% מסה"כ המועסקים בענף בישראל. יש לציין שבת"א-יפו מצויים כ-16% ממשרדי הבנקים בישראל ומספר המשרות בהם מגיע ל-55% מסה"כ המשרות בבנקים בארץ.

בשנת 2009 36% מהמועסקים בת"א-יפו היו תושבי העיר, 56% נוספים התגוררו במטרופולין ת"א ו-8% מהמועסקים הגיעו לעבודה מחוץ למטרופולין. במשך השנים ירד חלקם של תושבי העיר העובדים בה מבין כלל המועסקים בת"א-יפו; בשנות השישים תושבי העיר שעבדו בה היו למעלה ממחצית מהמועסקים בה (כ-60%), בשנות השבעים והשמונים הצטמצם חלקם בהדרגה, ומשנת 1990 תושבי ת"א-יפו העובדים בעיר מהווים קרוב לשליש (34%-38%) מכלל המועסקים בה.



כוח העבודה ותעסוקה של תושבי ת"א-יפו

ההשתייכות לכוח העבודה (אחוז המשתתפים בכוח העבודה האזרחי מאוכלוסיית בני 15 ומעלה) גבוהה בקרב תושבי ת"א-יפו בהשוואה לירושלים, חיפה וישראל בכלל; בשנת 2009, כ-65% מתושבי תל-אביב-יפו היו שייכים לכוח העבודה, בהשוואה לכ-46% בירושלים, כ-57% בחיפה וכ-57% בכל הארץ. כוח העבודה בת"א-יפו היה מורכב ב-2009 מ-51% גברים ו-49% נשים. היקף ההשתייכות לכוח העבודה גדל בשני העשורים האחרונים בעיקר בקרב נשים; ב-1985 השתייכו לכוח העבודה רק 40% מתושבות העיר בגילאי 15 ומעלה, לעומת 61% בשנת 2009. בקרב הגברים תושבי העיר, שיעור ההשתתפות בכוח העבודה ב-2009 היה 70%. שיעורי ההשתייכות לכוח העבודה עולים יחד עם העלייה בהשכלה, והדבר בולט במיוחד בקרב נשים.

מועסקים תושבי ת"א-יפו עוסקים בעיקר במכירות ושירותים (23%), במקצועות אקדמיים (20%), ובמקצועות חופשיים וטכניים (18%). בהשוואה לתושבי ישראל, שיעור גבוה מתושבי העיר עוסקים במקצועות אלו, בעוד ששיעור המועסקים תושבי העיר שהם עובדים מקצועיים נמוך בהשוואה לשיעור העובדים המקצועיים בישראל.

דורשי עבודה בלשכות התעסוקה בת"א-יפו

מספר דורשי העבודה בשנת 2009 עמד על 9,572 בממוצע לחודש, עלייה של 28% בהשוואה למספרם הממוצע ב-2008 (7,458), שהיה הנמוך ביותר בשבע השנים האחרונות. דורשי העבודה בת"א-יפו מהווים כ-4% מכלל דורשי העבודה בארץ. 49% מדורשי העבודה הם גברים, 51% נשים.

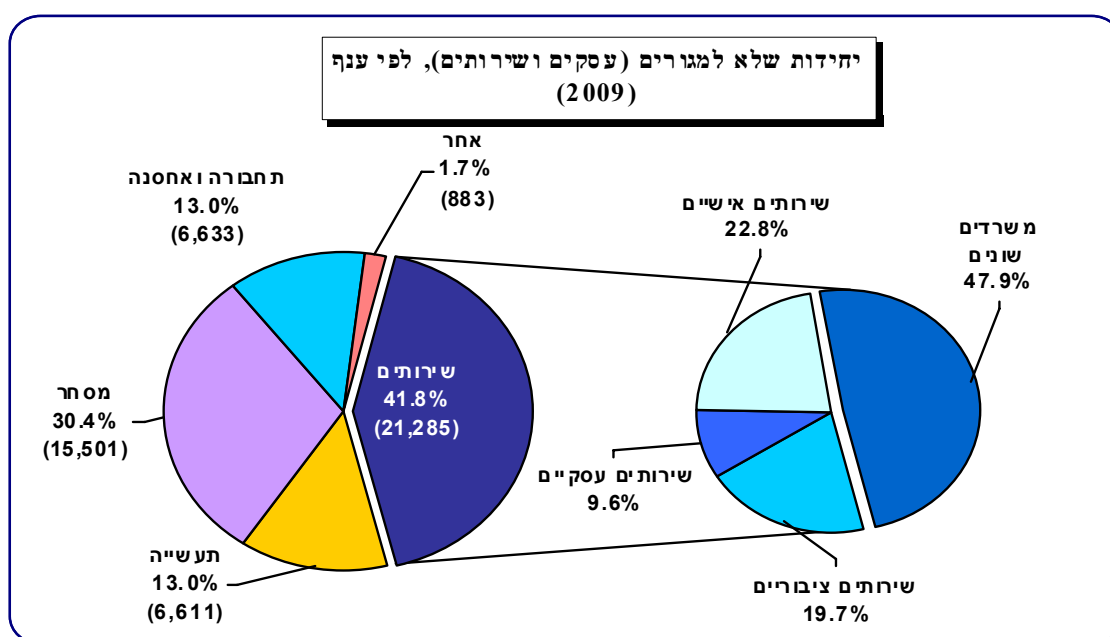
מסחר, שירותים ותעשייה

מסחר ושירותים¹

מנתוני קובץ חייבי ארנונה שלא למגורים עולה כי בסוף שנת 2009 הגיע מספר היחידות שלא למגורים בת"א-יפו ל-50,913 ושטחן הסתכם בכ-11.1 מיליון מ"ר.

הלשכה המרכזית לסטטיסטיקה עורכת סקר המבוסס על מדגם מתוך אוכלוסיית העוסקים הפעילים הרשומים בקובצי מע"מ. החל בשנת 2007 מספר העוסקים הפעילים לפי ערים מחושב בשקלול חודשי הפעילות. כלומר, עוסק שהיה פעיל רק בחודש אחד מתוך כל השנה ייספר כ-1/12 וכד'. על כן, לא ניתן להשוות את נתוני העוסקים הפעילים משנת 2007 והלאה לנתונים משנים קודמות.

מספר העוסקים הפעילים בעיר בענפי המסחר והשירותים הגיע ב-2008 ל-44,500. עלייה של כ-2% בהשוואה לשנת 2007. הפדיון עמד על 174,398 מיליון ש"ח, עלייה של כ-3% בהשוואה לאשתקד.

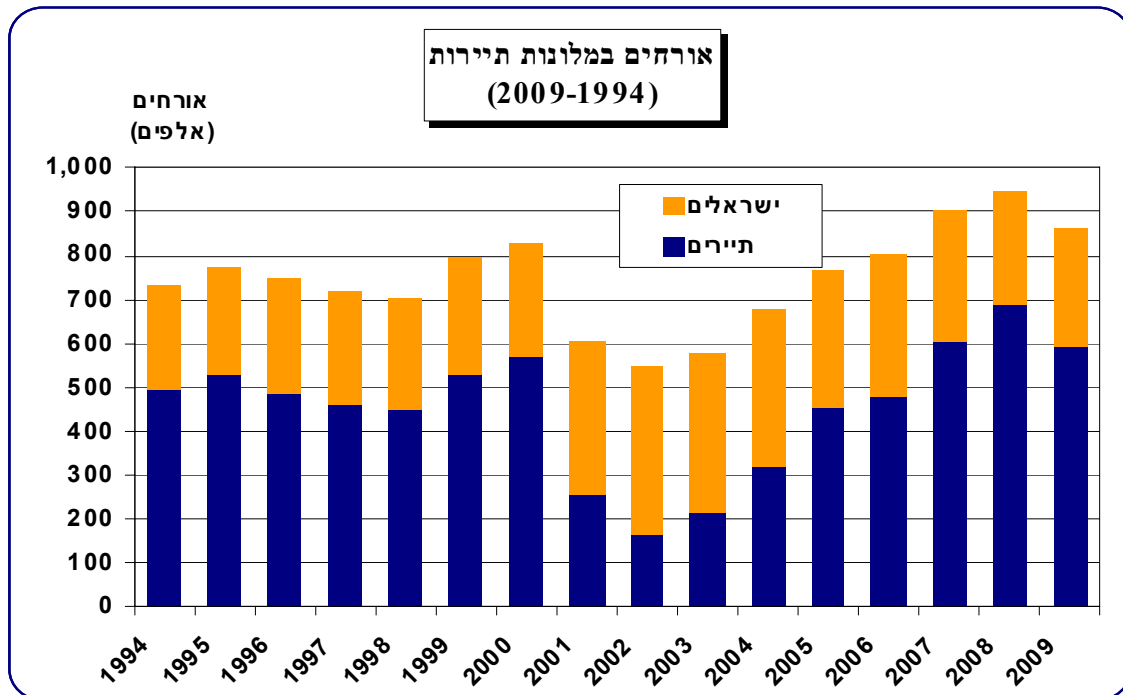


בסוף שנת 2009 הגיע מספר מפעלי התעשייה בת"א-יפו ל-6,611, הכוללים שטח של כ-1.33 מיליון מ"ר (ראה הערת שוליים בעמוד קודם). המאפיין את ענף התעשייה בעיר הוא ירידה הדרגתית במספר המפעלים ובשטחם בעשרים השנים האחרונות. מספר המפעלים ירד ב-23% בעשרים השנים האחרונות.

¹ החל בשנת 2009 עברה עיריית תל-אביב-יפו למערכת חדשה של חיוב וגביית ארנונה (מחוי"ג). הנתונים המופקים משנת 2009 מופקים מהמערכת החדשה. על כן, השוואת נתוני 2009 לנתוני 2008 בעייתית שכן ההבדלים יכולים לנבוע משינוי בהגדרות בין המערכות ולא שינוי אמיתי. אם כן, מומלץ להסתכל על השינויים לאורך זמן ולא להתייחס להשוואה נקודתית בין שנת 2008 לשנת 2009.

תיירות

בשנת 2009 חלה בעיר ירידה במרבית המדדים התיירותיים, בעטיו של המשבר הכלכלי והמיתון העולמי. הירידה הנוכחית בענף היא לאחר מגמת עלייה בכל המדדים התיירותיים אשר החלה בשנת 2003 ונמשכה עד לשנת 2008, שהייתה שנת שיא בתיירות הנכנסת לעיר (שנת 2008 מהווה שנת שיא בתיירות גם בהשוואה לשנת 2000, שהייתה שנת שיא קודמת בתיירות. בשנת 2008 מספר האורחים גבוה ב-14% ומספר הלינות גבוה ב-31% בהשוואה לנתונים המקבילים בשנת 2000). יש לציין כי מגמת ההתאוששות בענף התיירות בישראל אשר החלה ב-2003, הגיעה לאחר שנתיים של שפל (2001-2002), אשר נבעו בעיקר מהמצב הביטחוני בארץ בשנים הללו וממגמה של האטה בתיירות



העולמית (בעקבות המיתון ואירועים ביטחוניים עולמיים כגון אירועי ה-11 בספטמבר 2001). בטווח השנים 2003-2008 שבהם חלה עלייה בענף, יש לציין את חודשי קיץ 2006 (אוגוסט-ספטמבר) שבהם הורגשה ירידה קלה במדדי התיירות בשל מלחמת לבנון השנייה.

בסוף שנת 2009 פעלו בתל-אביב-יפו 50 מלונות תיירות שכללו 6,627 חדרים המהווים כ-15% מסה"כ בתי המלון לתיירים וכ-14% ממספר החדרים בהם בישראל. יש לציין, שבירושלים פועלים כ-20% מהמלונות וכ-19% ממספר החדרים בישראל ובחיפה פועלים כ-4% מהמלונות בישראל ו-3% מכלל החדרים במלונות תיירות בישראל.

בשנת 2009 הגיע מספר האורחים (תיירים וישראלים) והלינות במלונות התיירות ל-864 אלף אורחים וכ-2.3 מיליון לינות (ירידה של 9% במספר האורחים ושל 11% במספר הלינות בהשוואה ל-2008). ירידות אלה קטעו את מגמת העלייה במספר האורחים ולינותיהם שנמשכה באופן רציף משנת 2003. בשנת 2009 חלה ירידה של 14% במספר התיירים שביקרו בעיר בהשוואה לשנת 2008, התיירים מחו"ל היוו בשנה זו 69% מהאורחים בעיר (593,500) וכ-79% (1,864,700) מסה"כ הלינות. התיירים שהתארחו במלונות התיירות בת"א-יפו ומספר הלינות שלהם היוו כ-23% מהסה"כ הארצי. ממוצע לינות לתייר בת"א-יפו מגיע ל-3.1, בירושלים 3.4, בחיפה 3.7 (בישראל ממוצע הלינות לתייר הוא 3.1). תפוסת המיטות והחדרים הממוצעת בעיר הגיעה בשנת 2009 לכ-49% וכ-64%, בהתאמה, והיא נמוכה בהשוואה לתפוסת המיטות והחדרים בשנת 2008 (57% ו-75%)

בהתאמה), אך גבוהה בהשוואה לשנת 2003 (כ-33% וכ-42%, בהתאמה). תפוסת החדרים במלונות התיירות בת"א-יפו הייתה גבוהה מזו שבירושלים, בחיפה ובכל הארץ.

דיור

כללי²

בסוף שנת 2009 הגיע מספר יחידות הדיור בת"א-יפו ל-239,194. 78.7% מסה"כ היחידות (188,281 דירות) משמשות למגורים ו-21.3% הן יחידות שלא למגורים (50,913 יחידות). האחרונות מתחלקות ליחידות המשמשות לשירותים (ציבוריים, עסקיים ואישיים)- כ-42%, מסחר -30%, תעשייה -13% ו-15% לשימושים אחרים.

מספר היחידות למגורים ושטחן נמצאים בעלייה רצופה לאורך השנים. בעשור האחרון (1999-2009) גדל מספר יחידות הדיור ב-11% ושטחן ב-20%.

יחידות דיור למגורים

אזורי המגורים המובהקים בעיר, בהם עומד שיעור הדירות למגורים מסה"כ יחידות הדיור על למעלה מ-80% הם: עבר הירקון (רבעים 1 ו-2), צפון העיר (רבעים 3 ו-4) ודרום מזרח העיר (רובע 9). ביפו (רובע 7) מהוות הדירות למגורים 76% מסה"כ יחידות הדיור ברובע. מרכז העיר (רבעים 5 ו-6) ודרום העיר (רובע 8) מאופיינים כאזורים מסחריים. ברובע 6 מהוות הדירות למגורים 28% בלבד מסה"כ היחידות, ברובע 8 הן מהוות כ-64% וברובע 5 הן מהוות כ-66% מכלל היחידות. בכל אזורי העיר חל גידול במספר יחידות הדיור למגורים בשלושים השנים האחרונות (-1979-2009). הגידול הרב ביותר היה בעבר הירקון: ברובע 1 עלה מספר יחידות הדיור למגורים ב-113% וברובע 2 ב-70%. במרכז העיר (רובע 5) עלה מספר יחידות הדיור למגורים ב-26%, ודרום מזרח העיר (רובע 9) עלה מספרן ב-25%. בצפון הישן (רובע 4) ודרום העיר (רובע 8) עלה מספרן ב-18%. בשאר חלקי העיר עלה מספר יחידות הדיור למגורים ב-10%-13%.

בשנים 1979-2009 חל גידול בשטח הממוצע לדירה בעיר (הכוונה לשטח נטו) מכ-63 מ"ר ב-1979 לכ-78 מ"ר ב-2009. הדירות ששטחן הממוצע הוא הגבוה ביותר נמצאות בעבר הירקון - 105-108 מ"ר בממוצע. גם בצפון החדש (רובע 4) הדירות גדולות יחסית: כ-86 מ"ר בממוצע. ברובע 8 הדירות הן הקטנות ביותר: 60 מ"ר בממוצע. ביתר אזורי העיר נע גודל הדירות הממוצע בין 67 ל-70 מ"ר.

מרכזיותה של העיר במטרופולין תורמת למחיר הגבוה של הדירות בה (לרכישה, ובמידה קטנה יותר - גם לשכירה). עפ"י סקרי מחירי דירות בבעלות הדיירים הנערכים ע"י הלמ"ס, נמצא כי מחירי הדירות גבוהים בת"א-יפו בהשוואה לירושלים, לחיפה ולכל הארץ. ברבע הראשון של שנת 2010 היה המחיר הממוצע לדירה בת"א-יפו 1,701,500 ש"ח, גבוה ב-72% מאשר בכל הארץ, ב-26% ממחירן בירושלים וב-165% גבוה יותר מאשר בחיפה. בשש השנים האחרונות (משנת 2004) עלו מחירי הדירות בעיר בכ-84%, בכלל ישראל עלו מחירי הדירות בתקופה זו בכ-46%, בירושלים נרשמה עלייה של 68% ובחיפה עלייה של 8% במחירי הדירות בהשוואה ל-2004. ביחס לתקופה המקבילה אשתקד (2009) מחיר הדירה בתל-אביב-יפו עלה ב-32% (1,291,400 ש"ח ב-2009), בירושלים חלה עלייה של 19% ובחיפה חלה עלייה של כ-4%, בעוד שבכלל ישראל התרחשה עלייה של כ-20% (989,200 ש"ח ב-

² החל בשנת 2009 עברה עיריית תל-אביב-יפו למערכת חדשה של חיוב וגביית ארנונה (מחוי"ג). הנתונים המופקים משנת 2009 מופקים מהמערכת החדשה. על כן, השוואת נתוני 2009 לנתוני 2008 בעייתית שכן ההבדלים יכולים לנבוע משינוי בהגדרות בין המערכות ולא שינוי אמיתי. אם כן, מומלץ להסתכל על השינויים לאורך זמן ולא להתייחס להשוואה נקודתית בין שנת 2008 לשנת 2009.

2010 לעומת 826,300 ש"ח ב-2009). מסקר שכר דירה חודשי של דירות בשכירות שנערך על-ידי הלשכה המרכזית לסטטיסטיקה, נמצא כי ברבעון הראשון של שנת 2010 הגיע שכר הדירה הממוצע בת"א-יפו ל-3,980 ש"ח לחודש, עלייה של כ-10% בהשוואה לשנה הקודמת. שכר הדירה בכלל ישראל ובירושלים עלה בתקופה זו ב-9%, ובחיפה הייתה עלייה של כ-6%.

בנייה

כללי

מצב שטח התחלות הבנייה בת"א-יפו בשלושת העשורים האחרונים מאופיין בתנדטיות. יחד עם זאת מהסתכלות כללית על תקופה זו ניתן לראות שתי תקופות שיא ותקופת שפל אחת: בתחילת שנות ה-70 (1971-1973) הייתה תקופת שיא, שטח התחלות הבנייה בעיר נע בין 654.4-719.9 אלף מ"ר לשנה. בסוף שנות ה-90 (1998-2000) הייתה תקופת שיא, בה שטח התחלות הבנייה היה הגבוה ביותר בשלושים השנה האחרונות והוא נע בין 802.5-813.6 אלף מ"ר לשנה. תקופת שפל בשטח התחלות הבנייה הייתה בשנות ה-80 (1980-1990) כאשר נקודת השפל הנמוכה ביותר בשלושים השנים האחרונות הייתה בשנת 1985, אז הגיע שטח התחלות הבנייה ל-107 אלף מ"ר בלבד. בארבע השנים האחרונות נרשמה ירידה בשטח התחלות הבנייה. שטח התחלות הבנייה נע בין 558.2 אלף מ"ר בשנת 2006 ל-379.8 אלף מ"ר בשנת 2009. בשנת 2009 שטח התחלות הבנייה ירד ב-6% בהשוואה לשנת 2008 וב-32% בהשוואה לשנת 2006.

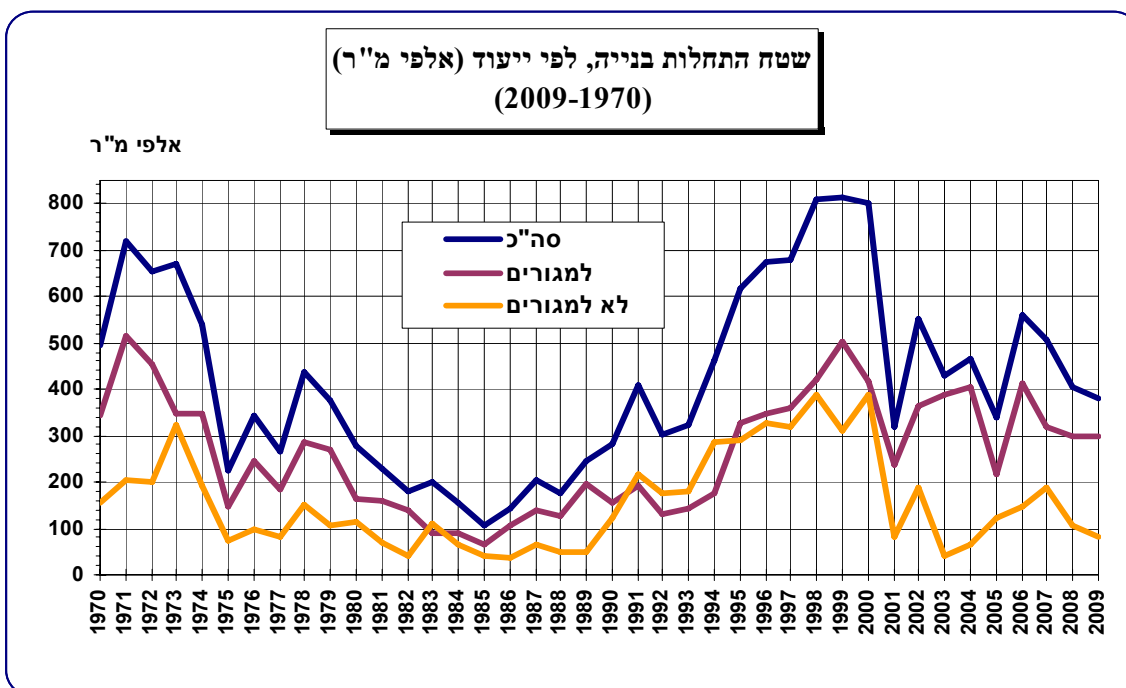
סה"כ שטח התחלות הבנייה בת"א-יפו בשנת 2009 (העומד על 379.8 אלף מ"ר), נמוך יותר מאשר בירושלים (537.0 אלף מ"ר) וגבוה יותר מאשר בחיפה (31.7 אלף מ"ר). בשנים 2004-2007 הגיע חלקה של התחלת הבנייה בתל-אביב-יפו לכ-7% מכלל שטח התחלות הבנייה בישראל (למעט שנת 2005 אז הגיע חלקה של העיר לכ-5%). חלקה של ירושלים הגיע בתקופה זו לכ-5%-6%, חלקה של חיפה הגיע בשנים הללו ל-1%-2% מכלל התחלות הבנייה בישראל. בשנים 2008-2009 חלה ירידה בסה"כ שטח התחלות הבנייה בת"א-יפו ובחיפה בהשוואה לישראל. בת"א-יפו הגיע שטח התחלות הבנייה בתקופה זו לכ-5% מכלל ישראל ובחיפה ל-0.4%. בירושלים בשנת 2008 חלה ירידה ושטח התחלות הבנייה הווה 4.4% מהסה"כ הארצי, ובשנת 2009 חלה עלייה ושטח התחלות הבנייה הווה 6.4% מסה"כ שטח התחלות הבנייה בישראל.

באופן טבעי קיים קשר הדוק בין השינויים בשטח התחלות הבנייה לשינויים בשטח גמר הבנייה בעיר. תקופות שיא בשטח התחלות הבנייה מובילות לאחר כשנתיים-שלוש לתקופות שיא בגמר בנייה וכך גם לגבי תקופות השפל בהתחלות הבנייה. למשל שנת 1988 הייתה נקודת שפל בשלושים השנים האחרונות בשטח גמר הבנייה והיא ככל הנראה תוצאה של שנת 1985 שהייתה שנת שפל בשטח התחלות הבנייה. בחמש השנים האחרונות שטח גמר הבנייה מאופיין בתנדטיות, נע בין 310.8 אלף מ"ר בשנת 2008 (השטח הנמוך ביותר מאז 1994) ל-735.7 אלף מ"ר, בשנת 2005 (שהייתה שנת שיא בעשר השנים האחרונות). בשנת 2009 שטח גמר הבנייה הגיע ל-615.6 אלף מ"ר.

בנייה לפי ייעוד

השינויים הגדולים ביותר חלו בבנייה שלא למגורים (בנייה להארוחה, עסקים, משרדים, תעשייה, מלאכה ומבני ציבור). קצב הגידול בשטח התחלות הבנייה בשנות ה-90 ובעיקר בשנים 1994-2000 היה גדול יותר בבנייה שלא למגורים, בהשוואה להתחלות בנייה למגורים. ההאצה המשמעותית בהתחלות בנייה שלא למגורים התרחשה בשנים 1991 ו-1994-2000. בשנת 2001 חלה ירידה חדה בשטח התחלות הבנייה שלא למגורים - 79% בהשוואה לשנת 2000. בשנים 2004-2007 שטח התחלות הבנייה שלא למגורים היה בעלייה והגיע בשנת 2007 ל-187.5 אלף מ"ר, אך הוא עדיין נמוך בהשוואה לשנות השיא 1994-2000. בשנים 2008-2009 ירד שטח התחלות הבנייה שלא למגורים והגיע ל-83.1 אלף מ"ר בשנת 2009.

בארבע השנים האחרונות שטח התחלות הבנייה למגורים מאופיין במגמת ירידה. בשנים 2008, 2009 שטח התחלות הבנייה למגורים דומה (297.2 ו-296.6 אלפי מ"ר, בהתאמה) ונמוך בכ-7% בהשוואה לשנת 2007.



משנת 1995 מהווה הבנייה למגורים את רוב הבנייה בעיר (בשנת 2009 - 78% משטח התחלות הבנייה ו-76% משטח גמר הבנייה). לכן, מגמות שהוצגו לגבי סה"כ הבנייה בעיר באות לידי ביטוי גם במספר הדירות שנבנו בשנים אלו. מספר הדירות שבנייתן החלה גדל לאורך שנות התשעים מ-1,165 בשנת 1991, עד לשיא של 2,198 דירות בשנת 1999. הירידה החדה בשטח התחלות הבנייה ב-2001 באה לידי ביטוי במספר דירות קטן יחסית שהחלו בבנייתן בשנה זו - 901 בלבד (ב-55% פחות בהשוואה לשנת 2000). בין השנים 2009-2002 חלה תנועתיות במספר דירות שנבנו. מספר הדירות שהוחל בבנייתן בכל שנה נע בין 1,203 ל-2,153. מספר הדירות שהוחל בבנייתן בשנת 2006 (2,153 דירות) הוא מספר הדירות הגבוה ביותר שהחלו בבנייתן מאז שנת 1999. בשנת 2009 החלו בבנייתן של 1,368 דירות.

בנייה לפי אזורי העיר

(על-פי סיכום הנתונים לשנים 2005 עד 2009)

התחלות בנייה למגורים בשנים 2009-2005 היו בעיקר בעבר הירקון (ברבעים 1 ו-2) כ-46% משטח התחלות הבנייה למגורים, בצפון הישן (ברבעים 3 ו-4) כ-18%, במרכז העיר (רבעים 5 ו-6) -14%, ביפו ובדרום העיר (ברבעים 7 ו-8) -12% משטח התחלות הבנייה למגורים. התחלות בנייה שלא למגורים היו בתקופה זו בעיקר בעבר הירקון (ברבעים 1 ו-2) -47%, במרכז העיר (רבעים 5 ו-6) -25% משטח התחלות הבנייה שלא למגורים, בצפון החדש (רובע 4) -12% וביפו (ברובע 7) -8% משטח התחלות הבנייה שלא למגורים.

האזורים העיקריים בהם הסתיימה הבנייה למגורים בשנים 2009-2005 היו בעיקר בעבר הירקון (רבעים 1 ו-2) -46%, בצפון הישן (ברבעים 3 ו-4) -16%, במרכז העיר (רבעים 5 ו-6) -13%, ביפו ובדרום העיר (רבעים 7 ו-8) -17% משטח גמר הבנייה למגורים. האזורים העיקריים בהם הסתיימה הבנייה שלא למגורים היו בעיקר במרכז העיר (רבעים 5 ו-6) -39% משטח גמר הבנייה שלא למגורים, בעבר הירקון (ברבעים 1 ו-2) -30% ובצפון העיר (רבעים 3 ו-4) -18%.

תשתית

מים

בשנת 2009 הסתכמה צריכת המים העירונית בעיר ב-42.3 מיליון מ"ק, כאשר 62% מיועדים למגורים ולגינות. הצריכה השנתית לנפש בת"א-יפו בשנת 2008 הייתה 70.7 מ"ק, והיא גבוהה ב-18% בהשוואה לעירויות בישראל (59.7 מ"ק לנפש). יש לכך מספר הסברים: העובדים הזרים החיים בעיר, אך אינם נספרים כחלק מהאוכלוסייה; בת"א-יפו משקי הבית קטנים יותר מאשר בישראל, ובמשקי בית קטנים הצריכה גדולה יותר באופן יחסי; האוכלוסייה בעיר מבוגרת בהשוואה לאוכלוסיית ישראל, ואוכלוסייה מבוגרת צורכת יותר מים.

השוואת צריכת המים בין 2009 לבין 2008 מראה על ירידה משמעותית של 4.5% בצריכת המים, וזאת בנוסף לירידה של 5.5% בצריכת המים שהייתה בין 2008 ל-2007. ב-2009 הירידה בצריכת המים הייתה בכל התחומים: במגורים וגינות (-0.8%), בתעשייה, בבתי מלון ובעסקים (-13.8%), במוסדות חינוך וציבור (-36.5%) ובגינות עירוני וציבורי (-20.9%).

כבישים

הרשת העירונית של הכבישים הסלולים הגיעה בסוף 2009 לאורך של 833 ק"מ ושטח של 6,706 דונם, שמהווים כ-13% משטח העיר. בשנת 2009 נערך סקר "מערכת ניהול אחזקת מיסעות בעיר ת"א-יפו", אך בזמן הוצאת השנתון לא התקבלו נתוני ה-PCI לשנת 2009.

מבחינת איכות הכבישים בעיר, הנמדדת באמצעות "אינדקס מצב המיסעה" (PCI) הנע בין 0 ל-100 (מנמוך לגבוה), עולה כי הציון הממוצע המשוקלל ב-2006 הוא 75, כש-63% מכבישי האספלט בעיר הם במצב טוב עד טוב מאוד (ציון 70 - 100) בהשוואה ל-66% בשנת 2005. בשנים 1999-2004 נרשמה מגמה רצופה של שיפור באיכות הכבישים (מציון 56 בשנת 1999 המוגדרת כרמה "בינונית" עד לרמה של 78 המוגדרת כ"טובה" בשנת 2004). בשנת 2006 הייתה ירידה במדד ה-PCI לערך של 75 (נעדין מצב טוב). ב-2006 איכות הכבישים בצפון העיר ובמרכזה הייתה "בינונית-טובה" וציוני ה-PCI נעו בין 69 ל-79, ואילו בדרום העיר ברבעים 7 ו-8 המצב היה פחות טוב יחסית והוגדר כ"בינוני" כאשר הציונים היו 65 ו-67, בהתאמה. מצב הרחובות העורקיים היה "טוב" - 81. במהלך 2007 נערך סקר הנדסי למצב המדרכות בעיר, הנמדד באמצעות "אינדקס מצב המדרכות" - SCI (האינדקס נע בין 0 ל-100, מנמוך לגבוה). מצב המדרכות בעיר ב-2007 מוגדר כ"בינוני" (SCI=63).

שיקום התשתיות ושיפור התחזוקה

משנת 1999 העירייה החלה בביצוע תוכנית חומש של פרויקט שיקום ושיפור תשתיות (שש"ת). הפעולות בשש"ת נעשות בתחומים הבאים: ריבוד כבישים ותיקון מדרכות, גנים וגינות, תאורת רחוב, ריהוט רחוב, חזות השכונה, תמרור ושילוט ועוד. תכנון הפרוייקט נעשה בשיתוף ועדי השכונות הרלוונטיות. בשנים 1999 - 2004 התוכנית בוצעה ב-57 שכונות הפרושות בכל חלקי העיר, בהוצאה של כ-222 מיליון ש"ח. ברבעון האחרון של שנת 2004 החל סבב שני של פרויקט שש"ת וב-2009 נכללו בפרוייקט 11 שכונות בתקציב כולל של 18 מיליון ש"ח.

שטחי הגינון בטיפול העירייה

באוגוסט 2010 השתרעו שטחי הגינון שבטיפול העירייה על 6,019 דונם (לא כולל פארק דרום ופארק הירקון); מזה: 44% גנים, 27% חורשות ו-29% פסי ירק, איי תנועה, גינות בחופים ואחר. שטחי הגינון שבטיפול העירייה מהווים 11.6% מסה"כ שטח העיר. שטחו של פארק הירקון (גני יהושע) הוא כ-3,500 דונם ובפארק דרום יש כ-500 דונם מפותחים.

תחבורה

בסוף 2009 היו רשומים בעיר 251,980 כלי רכב מנועיים. במהלך שנת 2009 נוספו למצבת כלי הרכב המנועיים 2,693 כלי רכב - עלייה של 1.1% בהשוואה לשנה הקודמת. בכך נמשכת מגמת העלייה משנת 2006 במספר כלי הרכב הרשומים בעיר. מספר המכוניות הפרטיות עמד ב-2009 על 189,226 (כ-75% מסה"כ כלי הרכב הרשומים בת"א-יפו). יש להדגיש שחלק מכלי הרכב הרשומים בעיר אינם בבעלות תושבי העיר, אלא בבעלות המדינה וחברות עסקיות, והמשתמשים בהם אינם בהכרח תושבי העיר. המכוניות הפרטיות הרשומות בעיר הן חדשות יותר מאלה שרשומות בערים אחרות בישראל (62% מהמכוניות הן משנת ייצור 2005 ואילך, לעומת 45% בערים בישראל).

ת"א-יפו כעיר מטרופולינית מושכת אליה מאות אלפי אנשים הבאים לעבוד בה, לקנות, לבלות ולקבל שירותים שונים. תופעה זו באה לידי ביטוי במספר כלי הרכב הנכנסים לעיר, המגבירים את עומס התנועה, מקטינים את מהירות התנועה ויוצרים בעיות חנייה. ב-2007 הפיקו אגף התנועה והיחידה לתכנון אסטרטגי אומדנים להיצע החנייה בכל העיר. לפיהם סך כל מקומות החנייה בכל העיר הסתכם בכ-278,000. היצע החנייה נחלק לקטגוריות הבאות: חנייה ברחוב מסודרת וחופשית - כ-77,590, חנייה חלקית (לנכים, פריקה וטעינה בין שעות מסוימות) - 15,000, חנייה בחניונים פרטיים - כ-40,000, חניונים ציבוריים - 67,700 וחנייה פרטית במגורים - 77,600.

ב-2009 נרשמו כ-25 מיליון נוסעים ברכבת לעיר או ממנה; זהו גידול של כ-2% בהשוואה ל-2008 וגידול של 13% בהשוואה ל-2007. הנתונים מצביעים על מגמה של עלייה מתמדת במספר המשתמשים ברכבת לעיר וממנה החל משנת 1998, כך שבסה"כ בעשור האחרון (1998-2009) חל גידול של פי 5.4 במספר המשתמשים ברכבת בנסיעתם לעיר וממנה.

ב-2009, 35% מהנוסעים ברכבת בישראל עשו זאת בנסיעה לתל-אביב-יפו או מתל-אביב-יפו, נתון המצביע על היותה של תל-אביב-יפו צומת תחבורה חשוב וכן על היותה מוקד תעסוקתי ומקום מרכזי של קניות ובילוי.

ב-2009 פקדו את שדה דב 655,192 נוסעים בטיסות אזרחיות פנים ארציות, בהשוואה ל-639,466 נוסעים בשנת 2008 (עליה של כ-3%). אחוז הנוסעים בטיסות אזרחיות בשדה דב היווה כ-29% מסה"כ הטיסות האזרחיות בארץ.

תאונות דרכים

בשנת 2009 אירעו בת"א-יפו 2,217 תאונות דרכים עם נפגעים (כ-19% מסה"כ התאונות בדרכים עירוניות בארץ). התאונות הנ"ל אינן כוללות תאונות שארעו בנתיבי איילון. החל בשנת 1997 ישנה מגמה מתמשכת של ירידה במספר תאונות הדרכים - ירידה של 48% במספר תאונות הדרכים בין השנים 1997 ל-2005. לעומת זאת, בארבע השנים האחרונות יש תנודתיות במספר תאונות הדרכים: ב-2007 חלה ירידה של כ-2% בהשוואה לשנת 2006 וב-2008 חלה עלייה של 13% בהשוואה לשנה הקודמת וב-2009 חלה ירידה של כ-14% בהשוואה לשנת 2008. בשנת 2009, בתאונות אלו היו מעורבים 4,155 כלי רכב ו-3,070 נפגעים. רוב התאונות (93%) מוגדרות כתאונות קלות. מעל מחצית מהנפגעים בתאונות דרכים (48%) הם נהגים או נוסעים ברכב, 32% הם נהגים או נוסעים ברכב דו-גלגלי, 15% הם הולכי רגל והיתר רוכבי אופניים.

רמת חיים

הרמה החברתית-כלכלית הממוצעת של תושבי ת"א-יפו גבוהה בהשוואה לממוצע הארצי. עם זאת, קיימים פערים חברתיים כלכליים בין קבוצות אוכלוסייה שונות בעיר. בולט במיוחד הפער בין האוכלוסיות באזורים השונים בעיר: צפון העיר, שתושביו בעלי מעמד חברתי-כלכלי גבוה בהשוואה לדרום העיר ומזרחה (במדד חברתי-כלכלי שחושב על בסיס נתוני מפקד האוכלוסין 1995 מקבלים אזורי דרום העיר ומזרח העיר ציון נמוך ביחס לממוצע העירוני). על הרמה החברתית-כלכלית של

תושבי העיר ניתן ללמוד ממכלול של משתנים (נתונים נוספים לגבי הפערים נמצאים בסעיף שירותים חברתיים). להלן יוצגו משתנים עיקריים המתייחסים לרמת החיים של תושבי העיר.

הכנסות והוצאות

ההכנסה הכספית החודשית (ברוטו) למשק בית בת"א-יפו (על פי סקר הוצאות משק הבית של הלשכה המרכזית לסטטיסטיקה) הגיעה בשנת 2009 ל-15,668 ש"ח. זוהי הכנסה גבוהה ב-15% בהשוואה לישראל, ב-19% בהשוואה לחיפה וב-45% בהשוואה לירושלים. ההוצאה החודשית הכוללת לתצרוכת של משק בית בת"א-יפו, עמדה בשנת 2009 על 14,372 ש"ח, גבוהה ב-10% בהשוואה לישראל, גבוהה ב-21% בהשוואה לירושלים וב-34% יותר מאשר ההוצאה החודשית לתצרוכת בחיפה.

דיור

עפ"י מפקד האוכלוסין 2008, שיעור התושבים בת"א-יפו המתגוררים בדירה בבעלותם, נמוך בהשוואה לשיעור המקביל בישראל, וכן ביחס לירושלים ולחיפה. בדצמבר 2008 פחות ממחצית ממשקי הבית בעיר (45%) התגוררו בדירה בבעלותם, בהשוואה ל-66% ממשקי הבית בישראל, 59% בירושלים ו-63% ממשקי הבית בחיפה שהתגוררו בדירה בבעלותם. צפיפות הדיור הממוצעת בעיר הייתה 0.8 נפשות לחדר בדצמבר 2008, זהה לצפיפות הדיור הממוצעת בחיפה, אך נמוכה בהרבה מאשר בירושלים (1.2) ובישראל (0.9).

אחוזים		משקי בית לפי סוג החזקה על הדירה*
דירות בשכירות	דירות בבעלות	
26.4	65.8	ישראל
47.9	44.8	תל-אביב-יפו
32.4	59.3	ירושלים
31.8	62.6	חיפה

*דצמבר 2008.

בעלות על מוצרים בני-קיימא

בשנת 2009 הייתה בבעלותם של 58.7% ממשקי הבית בת"א-יפו מכונית אחת לפחות (לעומת 62.2% ממשקי הבית בישראל, 47.6% בירושלים ו-55.8% בחיפה). מחשב ביתי נמצא בבעלותם של 79.9% ממשקי הבית בעיר (בהשוואה ל-74.4% ממשקי הבית בישראל, 66.2% בירושלים ו-72.9% בחיפה). שיעור משקי הבית המחוברים לאינטרנט גבוה יותר בת"א-יפו – 75.0%, מאשר בישראל (66.3%), בירושלים (52.2%) ובחיפה (67.8%). שיעור משקי הבית שבבעלותם טלפון נייד (סלולרי) אחד לפחות (95.9%) גבוה במעט מנתון זה בישראל (91.8%), בירושלים (92.3%) ובחיפה (88.3%).

ביטוח לאומי

בדצמבר 2009 הגיע מספר מקבלי קצבאות זקנה בעיר ל-50,893 ומקבלי קצבת שאירים ל-8,256, שה"כ 59,149. שיעור מקבלי השלמת הכנסה בקרב המקבלים קצבת זיקנה בתל-אביב-יפו הוא 14% (בהשוואה ל-25% בישראל). השיעור המקביל בעיר בקרב המקבלים קצבת שאירים הגיע ל-16.5% (לעומת כ-28% בישראל).

הזכאים לגמלת סיעוד הם תושבי ישראל שהגיעו לגיל פרישה (גיל הפרישה עולה בהדרגה בקרב גברים מ-65 ל-67 ובקרב נשים מ-60 ל-64), הגרים בביתם ותלויים בעזרת הזולת בביצוע רוב פעולות היום

יום. בדצמבר 2009 היו בת"א-יפו 11,036 זכאים לקבל גמלת סיעוד והם מהווים כ-8% מכלל הזכאים בישראל (אחוז בני 65+ בעיר גבוה מהאחוז המקביל בישראל).

בדצמבר 2009, שולמה קצבת ילדים ל-46,270 משפחות עבור 85,315 ילדים בגילאי 0 - 17. מחוק הבטחת הכנסה נהנים בני 20 ומעלה שהם בגיל העבודה ללא מקור פרנסה, או שהכנסתם נמוכה מהרמה המינימלית המוגדרת בחוק. בדצמבר 2009 קיבלו הבטחת הכנסה 3,849 משפחות בת"א-יפו (לעומת 3,954 בשנה קודמת).

בשנת 2009 חלה עלייה במספר מקבלי דמי האבטלה בעיר כתוצאה מן העלייה בשיעור האבטלה במשק. בשנת 2009 הגיע מספר מקבלי דמי אבטלה בממוצע חודשי ל-4,871 לעומת ממוצע חודשי של 3,031 ב-2008. נתונים אלה משקפים עלייה של כ-61% במספר מקבלי דמי האבטלה בעיר לעומת עלייה קטנה יותר של כ-40% שחלה בישראל. לעומת זאת, בין השנים 2003 ל-2008 חלה ירידה של כ-32% (הדומה לירידה שנרשמה בישראל) במספר מקבלי דמי האבטלה בעיר (ב-2003 היה מספרם בממוצע חודשי 4,427).

ב-2009 פסקה הירידה בשיעור האבטלה במשק הישראלי שהחלה ב-2003, ונמשכה עד 2008 (מ-10.7% ב-2003 ל-6.1% ב-2008). ב-2009 שיעור האבטלה במשק עלה ל-7.6%, עלייה של כ-25% בהשוואה ל-2008. כמחצית (51%) מהמובטלים בת"א-יפו הן נשים (בדומה לישראל שבה כ-49% מן המובטלים הן נשים). גילם הממוצע של מקבלי דמי אבטלה הוא 39.9 שנים (הנתון המקביל בישראל הוא 42.0). ממוצע הימים שעבורם שולמו דמי אבטלה למובטל שחיפש עבודה בת"א-יפו (חוץ מאלה שהשתתפו בקורסים להכשרה מקצועית) היה 89 יום (הנתון המקביל בישראל הוא 95 יום).

שירותי בריאות

בתי חולים

בשנת 2008 היו בבתי החולים בעיר 3,034 מיטות מאושרות על פי תקן. כ-62% ממיטות אלו הן בבעלות ציבורית (עירונית-ממשלתית או אחרת) וכ-38% בבעלות פרטית. אחוז המיטות למחלות ממושכות בעיר מכלל המיטות (ללא מיטות למחלות נפש) עומד על 57% והוא גבוה מהשיעור הארצי (55%). בעיר שלושה מרכזים רפואיים לאישפוז כללי: המרכז הרפואי ע"ש סוראסקי (כולל את: ב"ח איכילוב, ב"ח "דנה" לילדים ובית היולדות ליס), ב"ח אסותא וב"ח סניטס. שיעור המיטות ל-1,000 נפש באוכלוסייה בעיר הגיע בשנת 2008 ל-7.5 (לעומת שיעור של 8.5 בשנת 2007).

ביטוח רפואי

ב-2009, התפלגות המבוטחים בעיר לפי קופות החולים שונה מההתפלגות הארצית - 42.4% מבוטחים בקופ"ח של ההסתדרות הכללית (בישראל - 52.4%), 44.9% בקופ"ח מכבי (24.8%), 6.1% בקופ"ח לאומית (9.2%) ו-6.7% בקופ"ח מאוחדת (13.6%). מבין שלוש הערים הגדולות, אחוז המבוטחים בת"א-יפו בקופת החולים המאוחדת הינו הנמוך ביותר, ואחוז המבוטחים בקופת חולים מכבי - הינו הגבוה ביותר. מגמה דומה נמצאה גם בשנים קודמות.

חינוך

מערכת החינוך בת"א-יפו

מספר התלמידים בכל המוסדות החינוכיים בעיר (עירוניים, משותפים ופרטיים), לא כולל לימודים על תיכונים ולימודים גבוהים אחרים, בתשס"ט על 60,213 תלמידים. מספר התלמידים במערכת החינוך העירונית בחינוך הרגיל והמיוחד על דרגיה השונים: גנים, יסודי ועל יסודי - כולל בתי הספר המשותפים - עמד בתש"ע על כ-54,600.

דרג חינוך	מוסדות	כיתות	תלמידים
סה"כ	346	2,126	54,554
גני ילדים	232	376	10,563
בתי ספר יסודיים (א'-ו')	89	1,111	26,135
על יסודי עירוני ומשותף (ז'-י"ב)	25	639	17,856

חינוך יסודי

מזה כ-15 שנה בחינוך היסודי (בדרך כלל כיתות א'-ו'), נרשמה ירידה הדרגתית ומתונה במספר התלמידים: בתשנ"ד מספר התלמידים עמד על כ-26,700 והצטמצם בהדרגה עד שהגיע בתשס"ג לכ-22,950 תלמידים. בתשס"ד החלה עלייה מתונה במספר התלמידים בחינוך היסודי, עלייה מתונה זו המשיכה גם בשנים שלאחר מכן, כך שבתש"ע מספרם דומה למספר התלמידים שבשנת תשנ"ד ומספרם עמד על 26,135 תלמידים. רוב התלמידים בחינוך היסודי הרגיל לומדים במערכת של החינוך הממלכתי עברי - כ-67%, כ-9% בחינוך בממלכתי דתי; כ-14% בחינוך החרדי/עצמאי; כ-5% בחינוך הערבי ועוד כ-5% בחינוך המיוחד. יש לציין שמערכת החינוך העירונית משרתת בנוסף לתושבי העיר גם תלמידים מהערים השכנות (כ-3% מתלמידי החינוך היסודי).

חינוך על-יסודי

בתש"ע היו כ-17,900 תלמידים בחינוך העל-יסודי העירוני והמשותף, מהם מספר התלמידים שהם תושבי ת"א-יפו עמד על כ-16,220 (כ-91%) ועוד כ-1,640 (כ-9%) תלמידים שגרו מחוץ לעיר. החל בתשס"ג ועד תשס"ט נרשמה ירידה הדרגתית במס' התלמידים בחינוך העל-יסודי של כ-14% (בתשס"ג היו כ-20,500 תלמידים ואילו בתשס"ט היו 17,600 תלמידים). הנתונים האחרונים לשנת תש"ע מלמדים שמס' התלמידים התייצב ולא חל צמצום נוסף.

זכאות לתעודת בגרות - בתשס"ט עמד שיעור הזכאים לתעודת בגרות בקרב תושבי העיר שסיימו כיתת י"ב (במוסדות העיר ת"א-יפו ובמוסדות מחוצה לה) על כ-69%. בקרב היהודים שיעור הזכאים עמד על כ-70% ובקרב הלא יהודים על כ-44%, בהתאמה. בתשס"ט לא חל שינוי באחוז הזכאים לבגרות מקרב תושבי העיר היהודים והלא יהודים בהשוואה לנתוני השנה שקדמה לה (תשס"ח).

חינוך גבוה

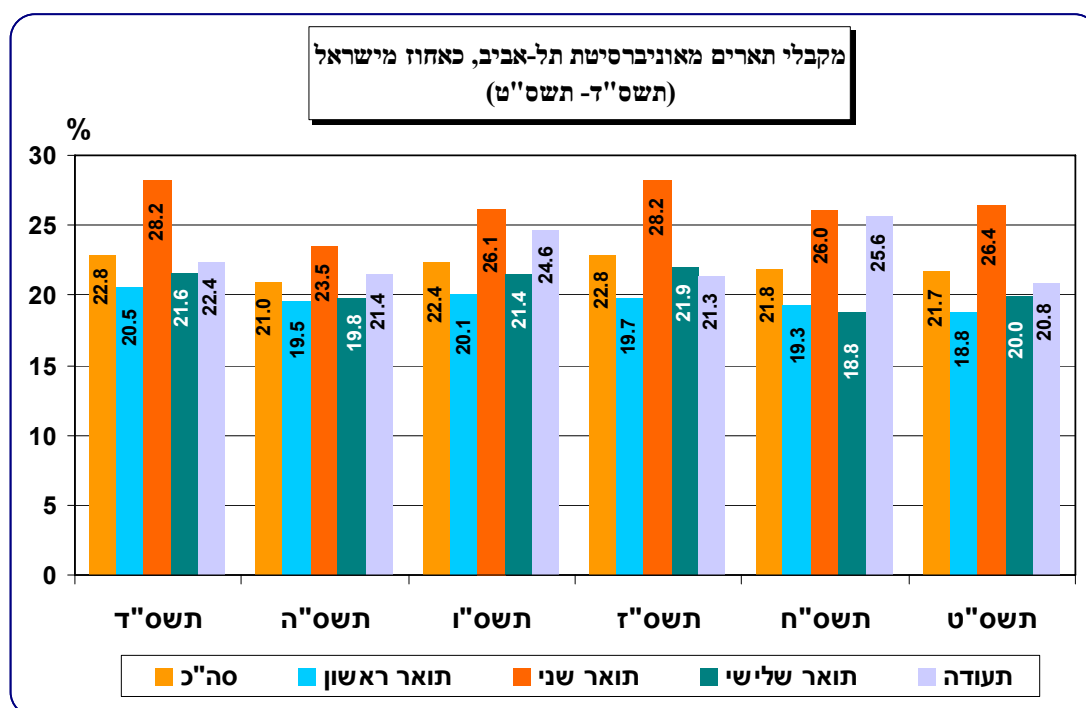
אוניברסיטת תל-אביב

מספר הסטודנטים באוניברסיטת תל-אביב גדל בהתמדה לאורך השנים: מ-14,160 בתש"מ לכ-28,670 בתשס"ה. מגמת העלייה איפוא נעצרה באמצע שנות האלפיים כשבשנת 2005 מספר הסטודנטים לראשונה הצטמצם במעט בהשוואה לשנים הקודמות ועמד על כ-28,000 סטודנטים.

מאמצע העשור הנוכחי, מספר הסטודנטים החל להצטמצם בהדרגה עד שבשנת תשס"ט (2008/9) הוא עמד על כ-25,100 סטודנטים. יש לציין שבהשוואה לשנה הקודמת, תשס"ח (2007/8), נשמרה יציבות ומספרם לא הצטמצם עוד ואף עלה בעשרות בודדות של סטודנטים. מקרב הסטודנטים באוניברסיטת ת"א כ-55% למדו לתואר ראשון, כ-36% לתואר שני, כ-9% לתואר שלישי ופחות מאחוז אחד (כ-0.7%) לתעודה.

חלקן של הנשים בקרב הסטודנטים באוניברסיטת תל-אביב בתשס"ח עמד על כ-55% והוא נשמר יציב יחסית בשנים האחרונות. הנשים מהוות למעלה ממחצית הלומדים בכל אחד מהתארים (תואר ראשון ושני - 56% ותואר שלישי - 53%).

מקרב מקבלי תעודות אקדמיות באוניברסיטת תל-אביב, הרוב המכריע הן נשים המהוות כ-84% מכלל מקבלי התעודות - תעודה ניתנת בסיום הלימודים רק לבעלי תואר אקדמי בתחום ההוראה, הספרנות וכד'. מקבלי התארים באוניברסיטת תל-אביב מהווים כ-22% מכלל מקבלי התארים בישראל.



מכללות אקדמיות

בתשס"ט למדו ב-7 מוסדות אקדמיים 11,896 סטודנטים, רובם למדו לתואר ראשון, 10,996 (כ-92%) ומקצתם לתואר שני, 900 (כ-8%). כ-43% מהסטודנטים למדו במסלולי הלימוד של החינוך במכללות לחינוך, בעוד ששאר הסטודנטים למדו במכללות במסלולים שונים, כגון: מדעי החברה, עסקים ומדעי הניהול (כ-29%), הנדסה ואדריכלות (כ-17%) ומדעי המחשב (כ-11%).

האחוז הגבוה של נשים בולט גם במכללות - כ-62% מהסטודנטים שלמדו בתשס"ט במכללות היו נשים. מקרב כלל הנשים במכללות האקדמיות, למעלה מ-60% למדו חינוך במכללות לחינוך בעיר, כ-31% למדו מדעי החברה כולל תקשורת וכלכלה, כ-4% למדו מדעי המחשב ועוד כ-4% למדו הנדסה ואדריכלות.

פעילות פנאי

ת"א-יפו, בהיותה עיר מטרופולינית עם היצע גדול ומגוון של פעילויות תרבות, אמנות ובידור, מהווה מוקד משיכה תרבותי מרכזי.

מוזיאונים - בתחום המוזיאונים, כמו בתחומי תרבות אחרים, מהווה ת"א-יפו מוקד מטרופוליני וארצי. מספר הביקורים במוזיאונים המוכרים (ע"י משרד החינוך התרבות והספורט) בת"א-יפו הגיע ב-2009 לכ-1,303,400 מבקרים, נתון המצביע על עלייה שלמעלה מ-20% במספר מבקרי המוזיאונים בהשוואה לתחילת העשור הנוכחי החל בשנת 2000, בה היו כ-1,013,000 מבקרים במוזיאוני העיר.

מוסיקה - התזמורת הפילהרמונית הישראלית, שהיא התזמורת הגדולה והותיקה בישראל, ערכה בשנת 2009 104 קונצרטים בעיר ומספר המבקרים בהם עמד על כ-208,500 - נתון המצביע על ירידה משמעותית במס' המבקרים בהשוואה לשנים האחרונות - בחמש השנים האחרונות, מס' המבקרים המינימלי עמד על כ-240,000 בשנת 2006 והמקסימלי עמד על כ-333,000 בשנת 2008. בת"א-יפו פועלת גם התזמורת הקאמרית הישראלית. מספר הקונצרטים שערכה בעיר בשנת 2009 עמד על 63 ומספר המבקרים בקונצרטים הללו עמד על כ-25,120 מבקרים. בשנת 2009 הועלו 218 מופעים באופרה הישראלית ומספר הצופים הגיע לכ-163,630 איש, נתון המצביע על ירידה משמעותית בהשוואה לשנים האחרונות (בחמש השנים האחרונות מס' המבקרים הקטן ביותר נרשם בשנת 2007 בה היו כ-190,512 מבקרים בכ-270 קונצרטים).

תיאטרון - בת"א-יפו מרוכז מספר רב של תיאטרונים ואולמות תיאטרון. בעיר פועלים 4 תיאטרונים גדולים: "הבימה", "הקאמרי", "בית לסיין" ו"גשר". בשנת 2009 הועלו בתיאטרונים בעיר 3,306 הצגות, בהן ביקרו כ-1,579,500 איש. ב-2009 חלה עלייה קטנה במספר ההצגות ובמספר המבקרים בהשוואה לשנת 2008 בה היו כ-3,175 הצגות וכ-1,519,320 מבקרים (עלייה של כ-4% הן במס' המבקרים והן במס' ההצגות).

מחול - בעיר פועלות מספר להקות וביניהן שתיים מהלהקות הגדולות בארץ: להקת הבלט הישראלי ולהקת בת-שבע. בעיר פועלות מספר להקות וביניהן: להקת הבלט הישראלי, להקת בת-שבע, אנסמבל בת-שבע, להקת ענבל פינטו, להקת הפלמנקו הישראלית, להקת המחול רינה שיינפלד ועמותת הכוריאוגרפים. חלק גדול מהפעילות של הלהקות מתבצעת מחוץ לעיר. שתי הלהקות הגדולות הן הבלט הישראלי ובת-שבע. הבלט הישראלי הציג בעיר 39 מופעים (מתוך 88 בסה"כ) ולהקת בת שבע הציגה בעיר 103 מופעים (מתוך 240 בסה"כ). מוסד חשוב למחול מופעל על-ידי העירייה והוא מרכז למחול ותיאטרון "ביכורי העתים", בו משתתפים בחוגים השונים לתלמידים מבתי הספר בעיר.

קולנוע - מכלל 9,875,855 ביקורים בבתי קולנוע מסחריים בישראל בשנת 2009 (9.2% נערכו בבתי קולנוע בת"א-יפו. בת"א-יפו 25 אולמות להקרנה מסחרית של סרטים, ובהם 4,757 מושבים המהווים 11.4% מכלל המושבים בישראל. באופן כללי, בשני העשורים האחרונים אנו עדים למגמה בולטת של ירידה במספר בתי הקולנוע בעיר ובמספר הצופים הפוקדים את אולמות הקולנוע. בעיר תל-אביב-יפו פועל הסינמטק הישראלי. פעילותו של הסינמטק הישראלי כוללת בין היתר: הקרנת "סרטי איכות" (כ-3,480 סרטים במהלך 2009, בהם צפו כ-303,300 איש), קיום ימי קולנוע לתלמידי בתי ספר, ארגון פסטיבלים ואירועים מיוחדים ועוד.

ספריות עירוניות - מספר הספריות הפעילות אשר עמדו לרשות התושבים בסוף 2009 עמד על 21, ומספר הספרים בהן היה כ-971,423 - מספר הספרים הצטמצם במעט בהשוואה לעבר בשל סגירת ספריית בית ביאליק (מוסד, שלאחר שיפוצו הפך למוזיאון בשנת 2009). מספר הקוראים הרשומים (המנויים לספריות העירוניות) לסוף 2009 עמד על כ-31,950 המהווים כ-8%

מאוכלוסיית ת"א-יפו. מספר ההשאלות הממוצע לקורא פעיל (קורא שהשאל ספר) עמד על 1.4 ספרים לחודש.

חינוך משלים, ספורט ופעילות עירונית - העירייה מפעילה רשת רחבה של מוסדות לחינוך משלים ולפעילות חברתית ותרבותית, הפרושים על פני העיר כולה. בשנת 2009, פעלו במסגרת זו מרכזים קהילתיים (18 מוסדות, בהם השתתפו למעלה מ-28,000 תושבים), מרכזי ספורט, קאונטרי קלאבס ועוד. בסך הכל השתתפו בפעילויות השונות במוסדות הפעילות העירוניים הללו כ-74,300 תושבים.

חלק גדול מהפעילות בחינוך העירוני המשלים מכוון להענקת חינוך למבוגרים וברובה פעילות זאת מתרחשת במרכזים הקהילתיים. המסגרות העיקריות שפעלו בתחום זה בתש"ע (2009/10) הן: מרכזי תהילה (תוכנית השכלה ייחודית למבוגרים); הנחלת הלשון לעולים חדשים; תיכון ערב והכנה לבגרות; תרבות תורנית ושיעורי יהדות.

בת"א-יפו היו בשנת 2009 למעלה מ-7,000 ספורטאים ב-462 קבוצות ספורט ייצוגיות המאוגדות ב-51 אגודות ספורט (מהן 27 קבוצות ספורט נכים) יש בעיר כ-825 מתקני ספורט הכוללים היכלי ספורט ואיצטדיונים, אולמות ספורט, מגרשים, בריכות שחיה, חדרי כושר ומסלולי כושר. בעיר ישנם בסך הכל כ-250 אתרים בהם מתבצעת פעילות ספורטיבית מגוונת. הפעילות הספורטיבית במועדוני הספורט, בבתי הספר ובמתנ"סים הקהילתיים מקיפה כ-30,000 משתתפים מקרב תושבי העיר (כ-7% מכלל התושבים ב-2008).

שירותים חברתיים

בשנת 2009 טופלו על-ידי שירותי הרווחה במינהל השירותים החברתיים 47,919 אנשים (עם תיק), שהם מהווים כ-12% מתושבי העיר. בתחנות העירוניות לבריאות המשפחה ניתן שירות ל-32,897 מטופלים נוספים. בדצמבר 2009 היה מספר התיקים של בתי האב המטופלים 27,347 (כולל השירות לנכויות התפתחותיות, יחידת דרי רחוב, והמרכז למניעת אלימות במשפחה ע"ש גליקמן; מספר זה אינו כולל תיקים של בתי אב שלא נקבעה להם אינטנסיביות טיפול), וזאת לעומת 26,976 בדצמבר 2008. באיזור אגף המזרח (רובע 9) כ-16% מכלל האוכלוסייה באיזור נמנו עם המטופלים (עם תיק) בלשכות המינהל לשירותים חברתיים, באיזור אגף הדרום (רבעים 7-8) – כ-25%, באיזור אגף מרכז-צפון (רבעים 1-6) – כ-6%. נתונים אלו עולים בקנה אחד עם הבדלים חברתיים - כלכליים שקיימים בין תושבי האזורים השונים בעיר.

מתוך סה"כ בתי האב, שטופלו ע"י מינהל השירותים החברתיים בעירייה בשנת 2009, 43% הם בתי אב של משפחות (כשני שלישים מהם באגף דרום ומזרח); 57% מבתי האב הם בתי אב של קשישים (47% מהם באגף מרכז-צפון, אזור בו מתגוררים קשישים רבים).

סדר ציבורי

ב-2009 נפתחו במשטרה 47,783 תיקי חקירה של אירועים פליליים שאירעו בעיר, עלייה של כ-2% בהשוואה לשנת 2008, בה נפתחו 46,983 תיקי חקירה. אחוז תיקי החקירה בת"א-יפו, מתוך כלל התיקים שנפתחו בישראל, עמד בשנת 2009 על 12.0%. בשנים האחרונות, אחוז התיקים שנפתחו בעיר מסה"כ התיקים שנפתחו בישראל נע בין 12% ל-17%. אחוזים אלה הם למעלה מפי שניים מהאחוז שמהווה אוכלוסיית העיר מתוך כלל ישראל. אולם אין להסיק מכך שתושבי העיר סובלים יותר ממעשי עבריינות בהשוואה לתושבי ערים אחרות בישראל. שכן שוהים בעיר מדי יום מאות אלפי אנשים שאינם תושבי העיר, וגם הם נופלים קורבן למעשים פליליים.

חלק ניכר מתיקי החקירה ב-2009 (57%) היו על עבירות רכוש. יש לציין, ש-31% ממקרי הכייסות, 26% ממקרי חטיפת הארנקים ו-26% ממקרי השוד בישראל אירעו בת"א-יפו.

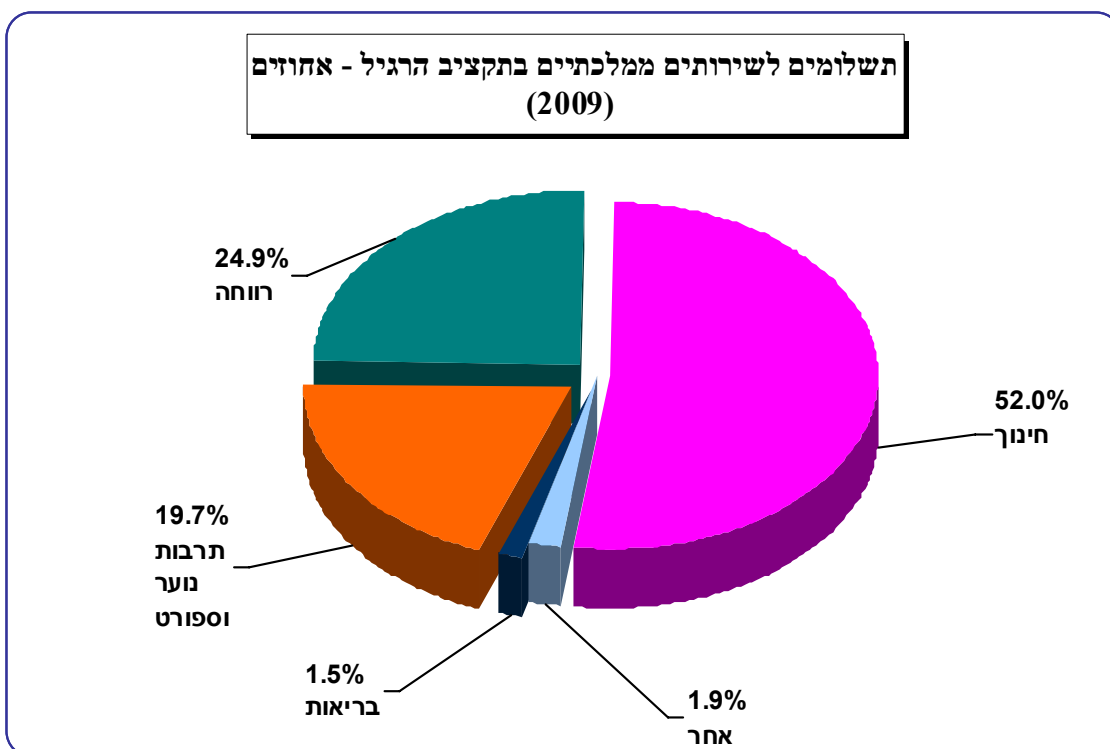
בשנת 2008 הורשעו 1,971 עבריינים מבוגרים תושבי העיר בהשוואה ל-2,042 בשנת 2007 ו-2,354 בשנת 2006. שיעור העבריינים המבוגרים היהודים ואחרים (כולל יהודים, נוצרים וללא סווג דת) ל-1,000 תושבים בעיר בגילאי 18 ומעלה ב-2006 היה 5.1, דומה לשיעור המקביל בישראל שעמד על 5.2 בקרב העבריינים היהודים המבוגרים בעיר יש שיעור גבוה של גברים (84%), של בני 18-39 (56%) ושל ילידי ישראל (73%).

לאורך השנים הייתה מגמה ברורה של עלייה מתמדת במספר העבריינים המבוגרים תושבי העיר שחויבו בדין. אולם, בשנת 2006 מגמה זו נבלמה וחלה ירידה משמעותית במספר העבריינים המבוגרים תושבי העיר שחויבו בדין. בין 1990 ל-2005 הייתה עלייה משמעותית של 109% במספר העבריינים המבוגרים שהורשעו. אך, כאמור, בין שנת 2006 לבין 2008 חלה ירידה של 16% במספר העבריינים המבוגרים שהורשעו.

תקציב העירייה

הצעת התקציב הכולל לשנת 2010 עמדה על סך של 4.24 מיליארד ש"ח, מתוך זה 3.73 מיליארד ש"ח התקציב הרגיל. הכנסות העירייה בתקציב הרגיל בשנת 2009 הסתכמו בכ-3.92 מיליארד ש"ח (עלייה נומינלית של 1.5%). הוצאות העירייה בתקציב הרגיל הסתכמו בשנת 2009 בכ-3.82 מיליארד ש"ח (ירידה נומינלית של 0.6% בהשוואה ל-2008). בעשר השנים האחרונות (1999-2009) חלה עלייה של 36% בהכנסות העירייה בפועל.

המטרופוליניות של העיר מגדילה מצד אחד את הוצאות העירייה, אך מצד שני היא תורמת להגדלת הכנסותיה. העסקים הרבים שבה (שעם לקוחותיהם נמנים רבים שאינם תושבי העיר) משלמים ארנונה, שמהווה מקור עיקרי להכנסות העירייה.



הכנסות - אחוזי ההכנסות העצמיות בת"א-יפו מסה"כ ההכנסות בתקציב הרגיל עמד ב-2009 על 88.6%. בשנת 2008 היוו ההכנסות העצמיות של ממוצע הערים בישראל 70.6% מסה"כ ההכנסות הסופיות, בת"א-יפו, כאמור, אחוז זה היה גבוה יותר ועמד על -88.5%, בירושלים - 68.2% ובחיפה -

71.3%. חלקה של הארנונה מסך ההכנסות בת"א-יפו גבוה יחסית בהשוואה לערים אחרות; בשנת 2008 שיעור הארנונה מההכנסות בעיר היה 60%, בירושלים 44%, בחיפה 48% וממוצע העירויות בישראל - 44%.

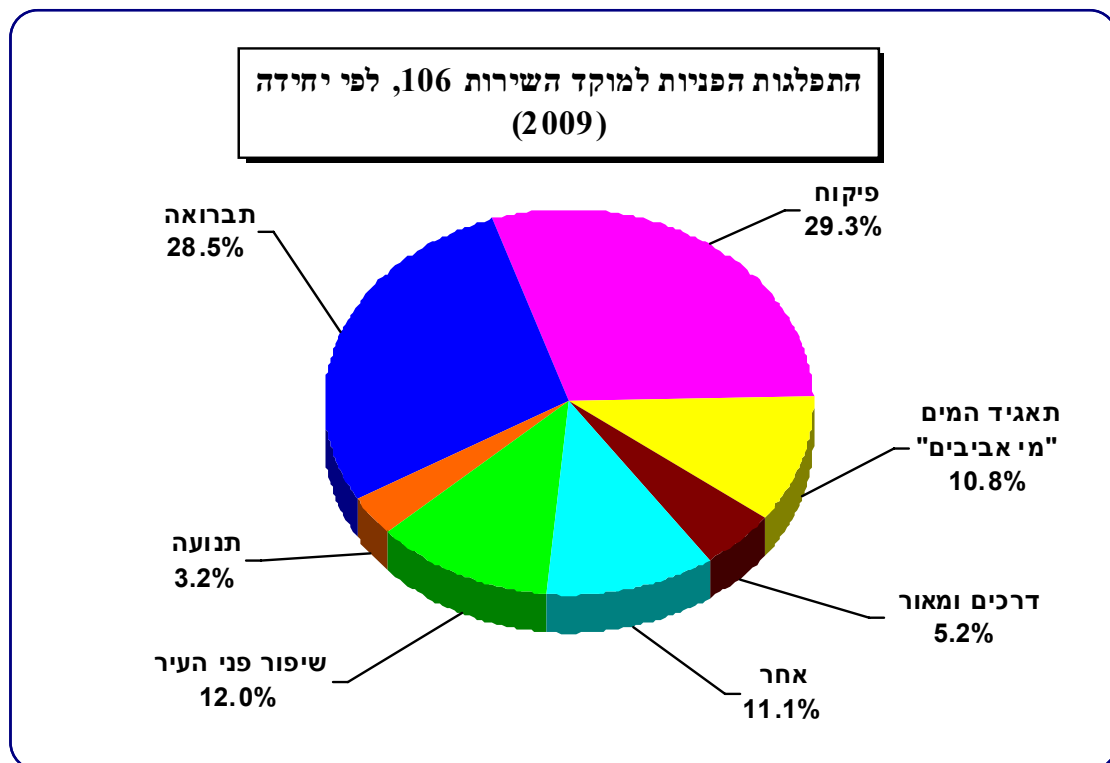
יש לציין שהחלק הארי מההכנסות מהארנונה הכללית נבע מארנונה שלא למגורים (ב-2009 הם היו 73% מהכנסות הארנונה הכללית). בשנת 2009, 47% מכל ההכנסות בתקציב הרגיל באו מהארנונה הכללית שלא למגורים. ישנה יציבות לאורך השנים באחוז זה, כך למשל, בשנת 1990 46% מכל ההכנסות בתקציב הרגיל באו מהארנונה הכללית שלא למגורים וכך גם בשנת 2001 - 45%.

הוצאות - השתתפות הממשלה בהוצאות התקציב הרגיל של עיריית ת"א-יפו נמוכה בהשוואה להשתתפותה בעירויות אחרות בישראל ובהשוואה לשנים קודמות. ב-2009 חלקה של הממשלה עמד על 11.7% בת"א-יפו, לעומת ממוצע של 13% בשנים 2000-2007. 31.4% מכלל הוצאות העירייה בשנת 2009 - כ- 1,198 מיליון ש"ח, יועדו לשירותים ממלכתיים (חינוך, בריאות ורווחה) ו-22.8% מכלל הוצאות העירייה, כ-870 מיליון ש"ח, יועדו לשירותים מקומיים (מזה: 40% לתברואה).

שנת 2009 הסתיימה בעודף של כ-21 מיליון ש"ח בדומה לשנת 2008 שהסתיימה בעודף של 21 מיליון ש"ח. ב-2009 יועד סך של 30 מיליון ש"ח מהפעילות השוטפת לשם הקטנת הגרעון הנצבר (בשנת 2008 - 30 מיליון ש"ח). לפיכך, סך הגרעון הנצבר של העירייה בתקציב הרגיל ירד מ-661 מיליון ש"ח בסוף שנת 2008 ל-610 מיליון ש"ח בסוף שנת 2009.

שירותים עירוניים

השירותים שמספקת העירייה ניתנים לא רק לתושביה, אלא גם למאות האלפים שבאים יום-יום בשעריה. הכוונה לניקוי העיר, פינוי האשפה, פיקוח ותשתיות למיניהן. חלק מהשירותים העירוניים ניתנים חינם גם לאלה שאינם תושבי העיר כמו חופי רחצה, פארקים, מופעי תרבות שהעירייה מארגנת מדי פעם ועוד.



תברואה - בשנת 2009 פונו 358,607 טון אשפה בעיר בהשוואה ל-353,467 טון אשפה בשנה הקודמת. בשנת 2009 כמות האשפה בעיר היוותה כ-6% מסה"כ כמות האשפה בישראל. ב-2009 כמות האשפה המיוצרת לתושב ליום בתל-אביב-יפו הייתה 2.4 ק"ג (בדומה לאשתקד, 2.5 ק"ג), זאת בהשוואה ל-1.6 ק"ג ביום לאדם בישראל, כלומר פי 1.5.

בשנים האחרונות הורחבה פעילות המיחזור בעיר ובמסגרתה הוגדלו כמויות הפסולת שהופנו למיחזור. בשנת 2009 סה"כ כמות הפסולת שמוחזרה וטופלה (ללא פסולת בניין) היא 53,377 טון והיא מהווה 12.9% מסה"כ האשפה שפונתה מבתים ורחובות בעיר. בשנת 2007 אחוז המיחזור היה 8.5%. לשם השוואה, בשנת 2000 סה"כ כמות הפסולת שמוחזרה וטופלה היתה 12,223 טון ואחוז המיחזור עמד על 2.9%. במסגרת פעילות המיחזור בעיר נאספו ב-2009 18.1 מיליון בקבוקי פלסטיק, ירידה של 3% בהשוואה לשנה קודמת (18.7 מיליון).

הפיקוח העירוני - אחראי באופן ישיר על אכיפתם של חוקי העזר העירוניים, חוק רישוי עסקים, חוק הניקיון וחוקים בתחום הרפואה הווטרנרית. ב-2009 נרשמו בסה"כ 999,423 דוחות חנייה בהשוואה ל-1,134,497 דוחות חנייה ב-2008 (ירידה של 12%).

כמו כן, ב-2009 נמסרו 2,276 אזהרות לכלי רכב החונים בעבירה. זוהי ירידה משמעותית בהשוואה ל-15,317 אזהרות שנרשמו בשנת 2008, נתון זה דומה למספר האזהרות שנרשמו בשנת 2007 (3,500).

מוקד שירות 106 - מהווה "כתובת" לפניות תושבי העיר בנוגע למטרדים בתחומים רבים. המוקד פועל בכל שעות היממה ובכל ימות השנה. ב-2009 נתקבלו במוקד 278,086 קריאות שירות בהשוואה ל-249,358 בשנה הקודמת; זוהי עלייה של 11.5% בהשוואה ל-2008. לשם השוואה, ב-2004 היו 165,987 קריאות שירות. ניתן לראות כי משנת 2004 קיימת מגמת עלייה מתמשכת לאורך השנים במספר הפניות למוקד שירות 106. הממוצע החודשי של פניות למוקד בשנת 2009 עמד על 23,174.

פניות הציבור - בשנת 2009 התקבלו ביחידה 22,040 פניות בהשוואה ל-19,639 בשנה הקודמת. כלומר - עלייה של 12% במספר הפניות בהשוואה לשנה הקודמת. יש לציין כי משנת 2005, בה התקבלו 11,298 פניות, חלה עלייה רציפה של 95% במספר הפניות.

הרשות לאיכות הסביבה - הרשות מטפלת בביקורת ובבקרת עסקים, טיפול בתלונות הציבור, טיפול ברשיונות עסקים, שימושים חורגים והיתרי לילה, תעשיות ועסקים המחזיקים בחומרים מסוכנים, רעש ואקוסטיקה, נחלי הירקון והאילון, קרינה אלקטרומגנטית, תכנון סביבתי, חינוך והסברה סביבתית, זיהום אוויר ומיחזור.

בשנים האחרונות הורחבה פעילות המיחזור בעיר ובמסגרתה הוגדלו כמויות הפסולת שהופנו למיחזור. בשנת 2009 סה"כ כמות הפסולת שמוחזרה וטופלה (ללא פסולת בניין) היא 53,377 טון והיא מהווה 13.5% מסה"כ האשפה שפונתה מבתים ורחובות בעיר. בשנת 2007 אחוז המיחזור היה 8.5%. לשם השוואה, בשנת 2000 סה"כ כמות הפסולת שמוחזרה וטופלה היתה 12,223 טון ואחוז המיחזור עמד על 2.9%.

מועצת העירייה

מועצת העירייה ה-19 קיימה בשנת 2009 16 ישיבות שנמשכו כשעתיים ורבע בממוצע לישיבה והוגשו בהן 83 שאילתות בסה"כ; אחוז ההשתתפות הממוצע של חברי המועצה היה 90%, נמוך בהשוואה לאחוז ההשתתפות הממוצע של המועצה ה-19 (95%) בשנה קודמת.

מועצת העירייה התשעה-עשרה נבחרה בבחירות שהתקיימו ב-11.11.2008. המספר הכולל של הבוחרים שהצביעו למועצה היה 142,087; מספר הקולות הכשרים היה 139,295 - 98% מסה"כ המצביעים. אחוז המצביעים הרשמי בבחירות למועצה ה-19 היה 35.5% בהשוואה ל-29.0% בבחירות למועצת העירייה ה-18.

עובדי העירייה

סך כל עובדי העירייה (ללא עובדי המרכז הרפואי ע"ש סוראסקי - איכילוב), הגיע ביוני 2009 ל-7,739, עלייה של 1% בהשוואה לשנת 2008 - 7,642 עובדים. במהלך השנים 2000-2005 הייתה ירידה קטנה במספר עובדי העירייה, אולם בארבע השנים האחרונות ישנה מגמה של עלייה, כאשר העלייה המשמעותית ביותר התרחשה בשנת 2008, בעיקר בשל קליטת עובדי חברות כח אדם כעובדי עירייה. כאשר משווים את מספר העובדים עם עיריות אחרות יש להביא בחשבון שהעיר ת"א-יפו היא המרכז המטרופוליני הגדול ביותר בישראל, ומאות אלפי אזרחים שאינם תושבי העיר באים בשעריה מדי יום, לצרכי עבודה, קניות ובילוי.

הגיל הממוצע של עובדי העירייה הוא 45 שנים והותק הממוצע הוא 13 שנים. אחוז הנשים בקרב העובדים גבוה יותר מזה של הגברים: 60% לעומת 40%. הנשים עולות בהשכלתן על הגברים: ל-36% מהן יש תואר ראשון או תארים מתקדמים יותר ואילו ל-24% מהגברים יש תואר ראשון לפחות. במרכז הרפואי ע"ש סוראסקי (איכילוב) עבדו ביולי 2010 4,636 עובדים בהשוואה ל-4,511 בשנה קודמת.

מטרופולין ת"א

ההגדרה של מטרופולין ת"א נקבעה ב-1995 עם ביצוע מפקד האוכלוסין בשנה זו, ולפיה מטרופולין ת"א משתרע ממכמורת בצפון עד לאשדוד וגדרה בדרום ועד לקו הירוק במזרח. הגדרה זו לא השתנתה גם עם ביצוע מפקד האוכלוסין משנת 2008, ועל-פי הנתונים המעודכנים לפי מפקד זה בין גבולות המטרופולין התגוררו בסוף שנת 2009 למעלה משלושה מיליון תושבים (כ-3.3 מיליון תושבים), שהם 43.4% מאוכלוסיית ישראל. להיותה של ת"א-יפו עיר מטרופולינית יש ביטויים והשלכות רבות ומגוונות על תחומים שונים: תעסוקה, כלכלה ומסחר, תרבות ואמנות.

אוכלוסייה - בסוף 2009 חלקה של האוכלוסייה בגלעין ת"א-יפו היה 12.2% מסך כל האוכלוסייה במטרופולין ת"א. חלקה של האוכלוסייה בגלעין ת"א-יפו הצטמצם בהדרגה במשך השנים מ-28.6% ב-1972 ל-12.2% בשנת 2009. כך גם לגבי האוכלוסייה בטבעת הפנימית שחלקה היה ב-1995 32.0% והוא ירד ל-26.5% ב-2009, בעוד שחלקה של האוכלוסייה בטבעת התיכונה, ובעיקר בטבעת החיצונית (הכוללת ישובים כגון: אבן יהודה, ראש העין, אשדוד וכו') עלה במהלך השנים הללו. הטבעת התיכונה והטבעת החיצונית כוללות את מרבית האוכלוסייה במטרופולין ת"א: 31.3% בטבעת התיכונה ו-30.0% בטבעת החיצונית.

כדי לאפיין את הרמה החברתית-כלכלית של תושבי מטרופולין ת"א חושב המדד החברתי-כלכלי³ של הגזרה הצפונית, המרכזית והדרומית של הטבעות הפנימית והתיכונה במטרופולין תל-אביב, ללא הטבעת החיצונית⁴ (ראה/י מפת המטרופולין המצורפת). הממצאים שהתקבלו: תל-אביב-יפו - אשכול 8; גזרה צפונית - אשכול 8; גזרה מזרחית - אשכול 7; וגזרה דרומית - אשכול 6. אם כן, כשם שצפון העיר מבוסס יותר מדרומה, כך צפון המטרופולין בהגדרה המצומצמת (ללא הטבעת החיצונית), מבוסס יותר מאשר הדרום. יש לציין שחלוקה זו עשויה להשתנות עם עידכון המדד בעקבות מפקד האוכלוסין שנערך בסוף 2008 (המדד החדש טרם חושב בשלב הדפסת חוברת זו).

ת"א-יפו כמרכז תעסוקה - בנוסף להיותה של ת"א-יפו מרכז תעסוקה כלל ארצי, משמשת העיר כמרכז מטרופוליני המספק תעסוקה לתושבי הערים הסמוכות המהווים 27% מסה"כ המועסקים בעיר, ולתושבי יישובים מרוחקים יותר (בתוך המטרופולין ואף מחוצה לו) שחלקם מגיע לכ-37% מכלל המועסקים בעיר (לפירוט נוסף ראה/י: פרק תעסוקה, בשנתון הסטטיסטי 2010).

מוקד משיכה תרבותי - ת"א-יפו, בהיותה עיר מטרופולינית עם היצע גדול ומגוון של פעילויות תרבות, אמנות ובידור, מהווה מוקד משיכה תרבותי מרכזי (לפירוט ראה/י: פרק תרבות ואמנות, בשנתון).

בנייה - בסה"כ שטח התחלות הבנייה במטרופולין ת"א הייתה תנודתיות בשנים 2007-2009. בשנים 2007-2009 הסתכם שטח התחלות הבנייה ב-12,106.5 אלף מ"ר. בשנת 2008 חלה עלייה בשטח התחלות הבנייה במטרופולין ת"א בהשוואה לשנת 2007 (כ-26%) ובשנת 2009 חלה ירידה (כ-5%) בשטח התחלות הבנייה בהשוואה לשנת 2008. מגמה זו נכונה גם לגבי התחלות הבנייה

³ החישוב לפי גזרות המטרופולין נערך על-ידי המרכז למחקר כלכלי וחברתי בהתבסס על המדד החברתי-כלכלי של הרשויות המקומיות שנערך על-ידי הלשכה המרכזית לסטטיסטיקה (הלמ"ס) בשנת 2003. (הלמ"ס קיבצה את הרשויות המקומיות לעשרה אשכולות, כאשר באשכול 1 נכללו הרשויות שאוכלוסייתן ברמה חברתית-כלכלית הנמוכה ביותר ובאשכול 10 נכללו רשויות שאוכלוסייתן ברמה החברתית-כלכלית הגבוהה ביותר.)

⁴ יש הצדקה להתייחסות רק לטבעת הפנימית והתיכונה, שכן הזיקה של היישובים בשתי הטבעות האלה לגלעין המטרופולין ת"א-יפו, יותר חזקה מזו של היישובים בטבעת החיצונית. בנוסף, החישוב הכולל את הטבעת החיצונית מטשטש את ההבדלים.

ביישובי הטבעת הפנימית של המטרופולין. ביישובי הטבעת התיכונה וביישובי הטבעת החיצונית חלה עלייה בשטח התחלות הבנייה בין השנים 2007 ל-2009 (68% וכ-16% בהתאמה). בת"א-יפו (גלעין המטרופולין) חלה ירידה בין השנים 2007-2009 (25%).

הבנייה במטרופולין ת"א תופסת חלק ניכר מהבנייה בישראל: בשנת 2009 חלקן של סה"כ התחלות הבנייה במטרופולין ת"א מכלל התחלות הבנייה בישראל עומד על 49%. התחלות בנייה למגורים מהווה 50% מכלל בנייה זו בארץ, הבנייה להארכה מסחר ושירותים עסקיים מהווה 57% מכלל התחלות הבנייה בתחומים אלה בישראל, הבנייה לתעשייה במטרופולין ת"א מהוות כ-54% מהבנייה לצרכים אלו בישראל. התחלות הבנייה לבנייני ציבור תופסות נתח של 43% מכלל בנייה זו בארץ, בשנת 2009.

רבעים ותת רבעים

QUARTERS AND SUB QUARTERS

תל - אביב - יפו
TEL - AVIV - YAFO



הים התיכון
MEDITERRANEAN SEA

הרצליה
HERZELIYA

רמת השרון
RAMAT HASHARON

בני ברק
BNEI BRAK

רמת גן
RAMAT GAN

מקרא
LEGEND

גבול רובע



גבול תת רובע



גבעתיים
GIVATAYIM



עיריית תל אביב - יפו

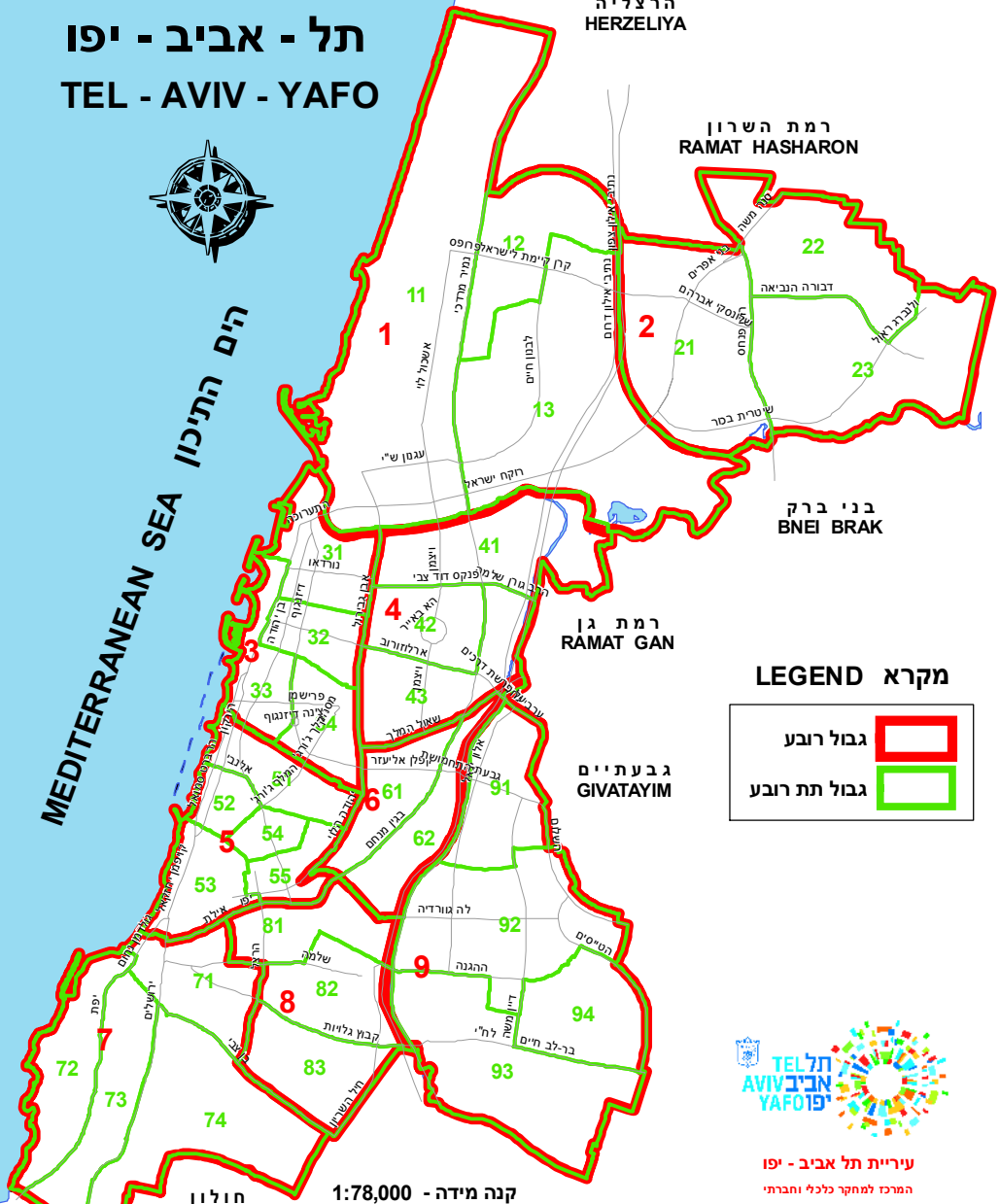
המרכז למחקר כלכלי וחברתי

מרכז יאיר-מערכת מידע גיאוגרפית, אגף המיחשוב

חולון
HOLON

קנה מידה - 1:78,000

בתים



מטרופולין תל-אביב

METROPOLITAN AREA OF TEL-AVIV

תל - אביב - יפו

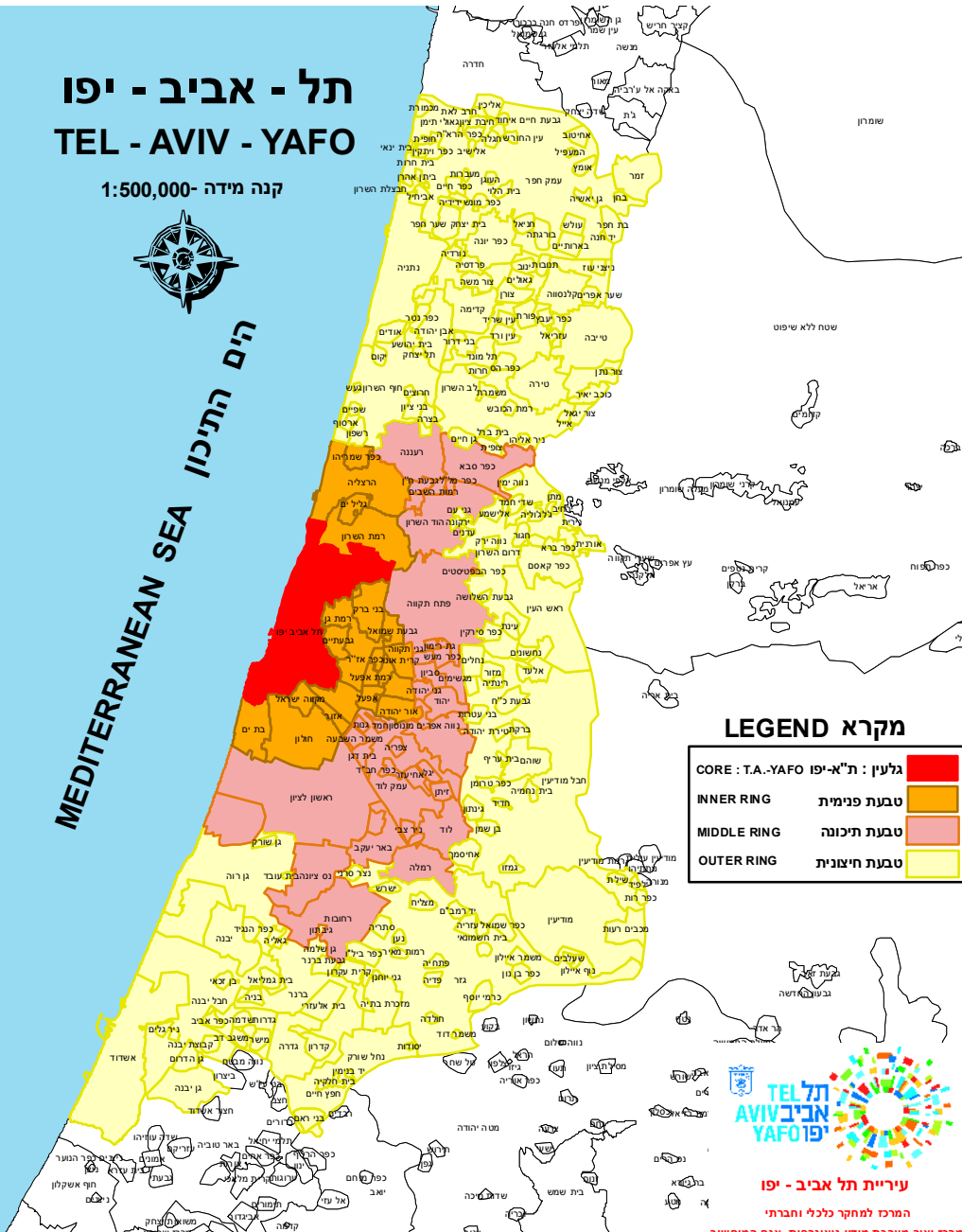
TEL - AVIV - YAFO

קנה מידה - 1:500,000



הים התיכון

MEDITERRANEAN SEA



מקרא LEGEND

	גלעין : ת"א-יפו T.A.-YAFO CORE
	טבעת פרימית INNER RING
	טבעת תיכונה MIDDLE RING
	טבעת חיצונית OUTER RING



עיריית תל אביב - יפו

המרכז למחקר כלכלי וחברתי
מרכז יאיר-מערך מידע גיאוגרפית, אגף המיחשוב