

REFLEXIONES EN TORNO AL HALLAZGO DE CERÁMICA HELENÍSTICA EN ALGECIRAS.

Pedro F. Marfil Ruiz / Juan I. de Vicente Lara

El objeto de estas líneas es dar a conocer a la comunidad científica el hallazgo de cerámicas de época helenística en Algeciras así como destacar la importancia puntual de su ubicación geográfica y la consiguiente información que aportan.

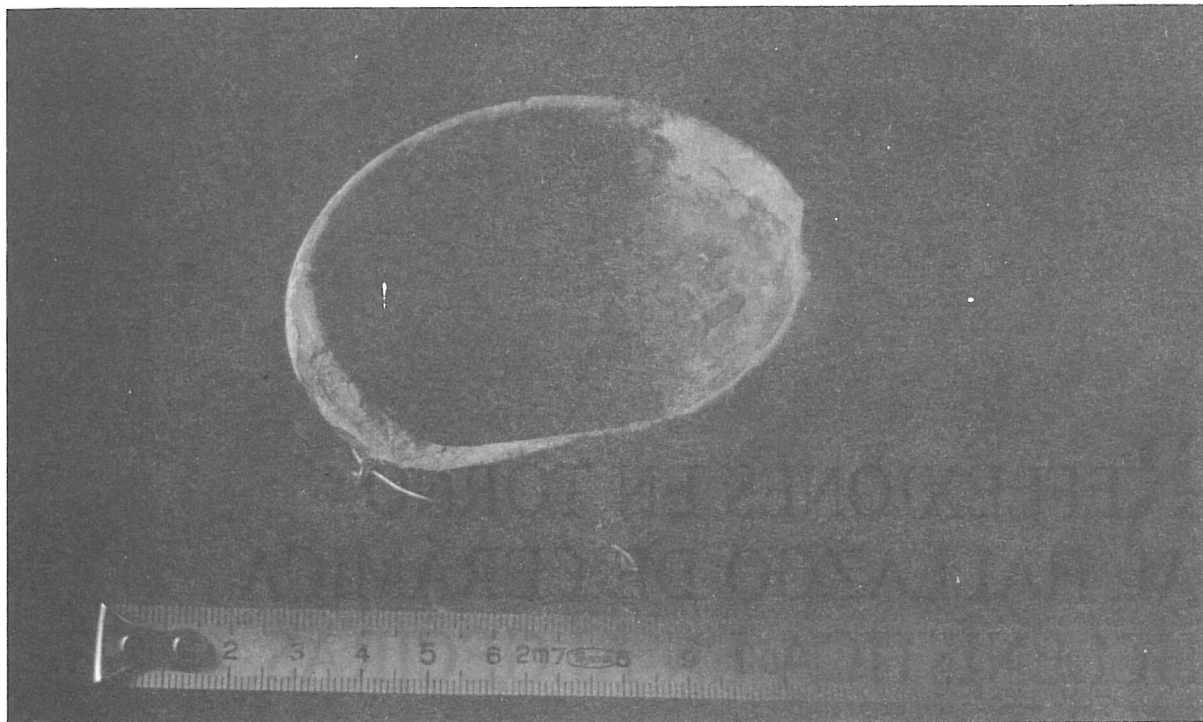
Los restos de cultura material cerámica objeto de estudio corresponden a un pequeño cuenco de origen ático así como a una lucerna helenística.

El cuenco presenta claros indicios para su adscripción a algún taller ático, barniz negro intenso, adherente, brillante, con tonalidades azules, una fina línea roja junto al borde a exterior, pasta rosada, bien decantada; su forma corresponde a pequeños vasos de paredes abiertas, poco profundos con borde algo reentrante y pie de galleta.

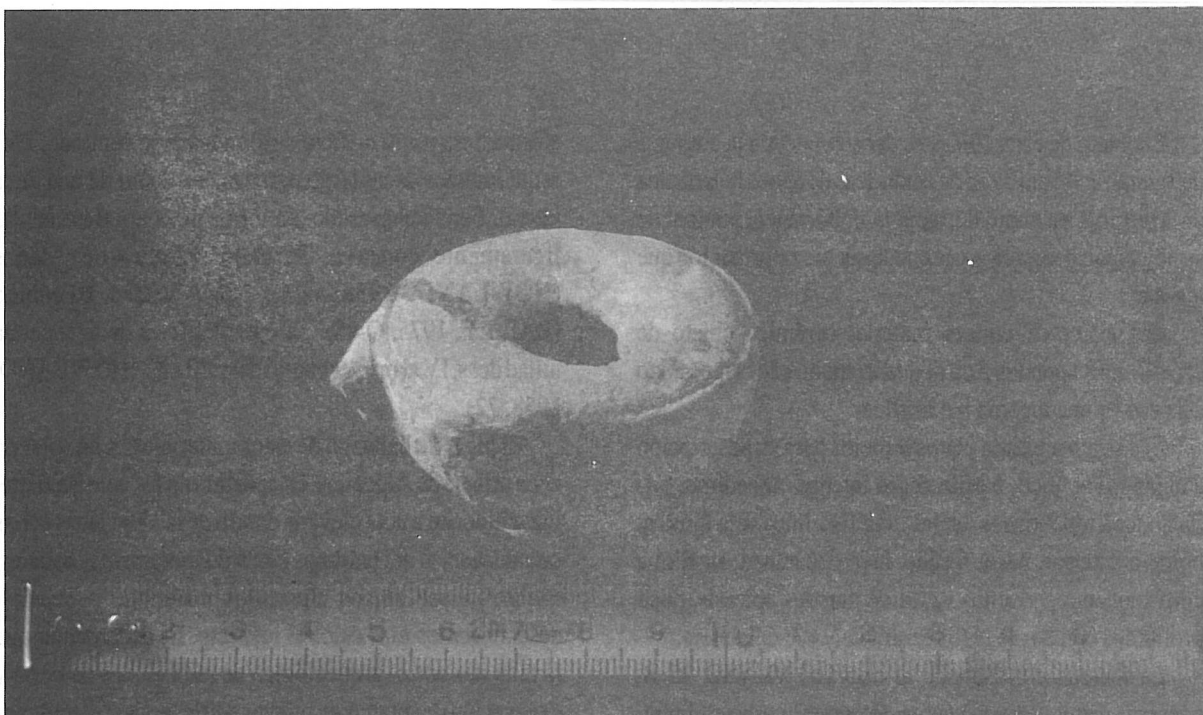
La lucerna corresponde al tipo HOWLAND 25 B, conserva restos de barniz negro. Presenta cuerpo globular, disco amplio ligeramente cóncavo cercado por una

acanaladura y con orificio de alimentación centrado. Presenta indicios de su largo *rostrum*, así como de una aleta lateral. Fondo engrosado en forma de cono. Base anular ligeramente cóncava. Paralelos: Agora de Atenas (HOWLAND, 1958, núm. 308), Museo Británico (BAILEY, 1975, Q 88). Su cronología va de la segunda mitad del s. IV al primer cuarto del s. III a.C. (HOWLAND, 1958, 72).

El lugar de hallazgo de estos materiales es un solar en zona urbana de Algeciras, en concreto en la Calle Baluarte, lugar ubicado a cota elevada dentro de la Villa Nueva. Las circunstancias del hallazgo han sido meramente casuales, encontrándose ambos elementos materiales asociados, desconocemos más datos al respecto. Es de lamentar que la falta de control arqueológico de remociones de tierra y excavación de sótanos en nuevas edificaciones se traduzca continuamente en la pérdida del valioso patrimonio cultu-



Cuenco ático.



Lucerna helenística.

ral campogibraltarreño. En este caso concreto ignoramos el contexto cronoestratigráfico y de imbricación espacial de estos objetos, aunque, como es lógico, hemos de pensar que debían estar asociados a algún tipo de yacimiento, quizás a una zona de necrópolis.

La presencia en la Villa Nueva de Algeciras de estos elementos de cultura material cerámica de época helenística implica la existencia de algún tipo de poblamiento protohistórico en la zona o en sus cercanías. Se trata posiblemente de un asentamiento púnico y que, a riesgo de aventurarnos, creemos que debe ponerse en relación con la olvidada Isla Verde de Algeciras.

El planteamiento de la existencia de este posible asentamiento humano temprano en la zona puede realizarse en base a la consideración científicamente demostrada de que los púnicos estaban envueltos en la distribución de productos cerámicos áticos, obviamente acompañados de otros que constituirían las cargas principales por su valor. Los altos índices de cerámica ateniense en asentamientos púnicos occidentales, particularmente en el s. IV a.C., parecen confirmar esta imagen (MOREL 1980). Ejemplos concretos de esta actividad los encontramos en la crátera de Galera (Granada) que porta en su pie una marca comercial púnica referente a una partida de cuatro ejemplares similares (JOHNSTON 1979: 52); en el pecio del Sec (ARRIBAS et al. 1987) en donde la carga de la nave consistía principalmente en calderos de bronce, gran cantidad de ánforas (principalmente de Samos), molinos de piedra, lingotes de cobre, objetos suntuarios, cerámica común

norteafricana, una cepa de viña, y cerámica ática de figuras rojas y de barniz negro. En donde a través de la contrastación de diversas evidencias (Kermoi de 7 oquedades, etc.) se ha llegado a una *communis opinio* respecto al origen púnico de la nave. Su cronología es del s. IV a.C.

Los estudios de J. FERNÁNDEZ y P. CABRERA respecto al comercio griego en Huelva en el s. V a. C., realizados en base a la revisión de la evidencia arqueológica antigua y datos de recientes excavaciones, han servido para desmontar la teoría del "cierre del Estrecho" a productos griegos tras el primer tratado púnico. De hecho, otros autores como Maluquer, sobrevalorando las consecuencias de este tratado, habían propuesto una ruta terrestre por las que se comercializaron las conocidas copas tipo Cástulo más allá del Estrecho. El estado de la cuestión puede resumirse en la consideración del papel protagonista de Cádiz, a partir de mediados del s. V a.C., en las relaciones con el mundo griego y su actuación como centro redistribuidor. Tratándose de un comercio basado principalmente en las salazones y no como anteriormente en la minería.

Esperamos que algún día puedan realizarse trabajos de investigación arqueológica tanto en la zona del hallazgo como en la Isla Verde que puedan aportar nuevos elementos de juicio de cara a un conocimiento más profundo de nuestro legado cultural. Para concluir es obligado citar a BARBERÁ: "*En lugar de jugar a los filopúnicos o a los filohelenos, hay que seguir trabajando para llegar a conseguir la información suficiente para aproximarse a una conclusión válida*".

BIBLIOGRAFÍA

- ANDERSON (1984).- A. Anderson: *Interpreting pottery*, Londres.
- ARRIBAS et al. (1987).- A. Arribas, G. Trías, D. Cerdá, J. de Hoz: *El barco de el Sec*, Mallorca.
- BARBERÁ (1988).- J. Barberá: "Las importaciones en el NE peninsular entre el 600 y el 250 a. C." (apuntes inéditos, 42º Curso de Ampurias).
- BAILEY (1975): A Catalogue of the Lamps in the British Museum I. Greek, Hellenistic, and Early Roman Pottery Lamps, Londres.
- BOARDMAN (1979).- J. Boardman: "The atenian pottery trade", EXPEDITION 21,4; PP. 33-39.
- BOARDMAN (1980).- IDEM., *The greeks overseas*, Londres.
- BOULUMIÉ (1982).- B. Boulumié: *L'épave étrusque d'antibes et le commerce en méditerranée occidentale au VIe siècle av. J.- C.*, Marburg.
- BOUND (1985).- M. Bound: "Una nave mercantile di eta arcaica all'isola del Giglio", Atti dell'Incontro di studio "il commercio etrusco Arcaico", Quaderni del centro di studio per l'archeologia etrusco-italica nº 9, pp. 65-70 Roma.
- EISEMAN (1980).- C. J. Eiseman: "Greek leam. Ingots from a shipwreck raise questions about metal trade in classical times", EXPEDITION 22, 2, pp. 41-47.
- FERNÁNDEZ CABRERA (1989).- J. Fernández, P. Cabrera: "El comercio griego en Huelva a fines del s. V. a.C.", Grecs et Ibères, pp. 149-159, París.
- FINLEY (1985).- M. I. Finley: *Ancient history. Evidence and Models*, Londres. (Trad. Castellano: *Historia Antigua, problemas metodológicos*).
- FULFORD (1978).- M. G. Fulford: "The interpretation of Britain's late Roman trade: the scope of medieval historical and archeological analogy", Roman shipping and trade: Britain and the Rhine provinces (J. du Plat - H. Cleere eds.), pp. 59-69. Londres.
- FULFORD (1987).- IDEM., "Economic independence among urban communities of the Roman Mediterranean" WORLD ARCHEOLOGY 19,1, pp. 58-75.
- GILL (1987).- D. W. J. Gill: "An attic lamp in Reggio: the largest batch outside Athens?." *Oriental Journal of Archeology* 6. pp. 121-125.
- GILL (1987b).- IDEM., "METRUMENECE: an etruscan painted inscription on a mid-fifth century B. C. red figure cup from Populonia", ANTIQUITY 61, pp. 82-87.
- HOWLAND (1958): *Greek Lamps and their Survivals. The Athenian Agora, IV*, Princeton.
- JOHNSTON (1979).- A. W. Johnston: *Trademarks on greek vases*, Warminster.
- JULLY (1977).- J. J. Jully: "Navigateurs et terriens en Languedoc Méditerranéen", *Revue des Etudes Anciennes* LXXVIII-LXIX, pp. 22-41.
- KATZEV (1969).- M. L. Katzev: "The Kyrenian shipwreck" EXPEDITION 11.2, pp. 55-59.
- MOREL (1969).- J. P. Morel: "Le atelier des petites estampilles", MEFRA 81, pp. 59-117.
- MOREL (1980).- IDEM., "Les vases a vernis noire et a figures rouges d'Afrique", *Antiquités Africaines*, 15, pp. 29-75.
- MOREL (1985).- IDEM., "La ceramica e la altre merci di Acompagno nel commercio da e per Roma in eta Republicana", MISURARE LA TERRA, pp. 172-179. Modena.
- MÜLLER (1882).- C. Müller: *Geographia Graeci Minores I*, París.
- OSBORNE (1987).- R. Osborne, *Classical Landscape with Figures*, Londres.
- PUCCI (1983).- G. Pucci: "Pottery and Trade in the Roman period", *Trade in then Ancient Economy* (C. R. Whittaker ed.) pp. 105-117. Londres.
- RAMÓN (1981).- J. Ramón: *Ibiza y la circulación de ánforas fenicias y púnicas en el Mediterráneo Occidental*, Ibiza.
- RAMÓN (1991).- IDEM., *Las ánforas púnicas de Ibiza*. Ibiza.
- RENFREW (1972).- C. Renfrew: *The emergence of civilization*. Londres.
- SANMARTÍ (1986).- J. Sanmartí: *La Laietania ibérica* (tesis doctoral inédita), Barcelona.
- SHEFTON (1989).- (Coloquio: Grecs et Iberes) *Intervención* p. 140.
- TRÍAS (1968).- G. Trías: *Cerámicas griegas en la Península Ibérica*, Valencia.
- VALLET-VILLARD (1963).- G. Vallet, F. Villard: "Ceramique grècque et historie économique", *Etudes Archéologiques* 1, pp. 205-217.
- VICKERS (1984).- M. Vickers: "Silver, copper and ceramics in ancient Athens", *Precious metals and Ceramics in the Muslims, Chinese and Graeco-Roman worlds* (Vickerd ed.), pp. 137-151. Oxford.
- WALTERS (1905).- H.B. Walters. *History of ancient pottery*. Londres.