

120 ГОДИНИ ОТ НАЧАЛОТО НА РЕДОВНИТЕ МЕТЕОРОЛОГИЧНИ НАБЛЮДЕНИЯ В БЪЛГАРИЯ.

Предполага се, че първите инструментални метеорологични наблюдения в България датират от 1850 г., за което има сведения в ръкописа със заглавие "Топлина в село Копривщица в 1850 лето", намиращ се в архива на Найден Геров. В него са описани данните от систематичните измервания 3 пъти дневно на температурата на въздуха от февруари до юли 1850 г.

От 1860 г. Австро-унгарското консулство в Русе организира първата метеорологична станция в двора си и започва наблюденията по поръчка на Австрийския метеорологичен институт във Виена за обслужване на корабоплаването по р. Дунав. За тях има запазен архив.

Втората метеорологична станция е открита през 1880 г. от същото консулство, но в София, като уредите и упътванията са получени също от Виена. Наблюдения се водят редовно от септември 1880г.

За начало на регулярните метеорологични наблюдения в България се счита 1.II.1887 г. с откриването на метеорологичната станция в София на пл. "В. Левски", основана от тогавашния учител в Първа софийска мъжка гимназия Марин Бъчеваров, който провежда с голяма педантичност тези редовни измервания до април 1889 г. Данните от тези двугодишни измервания той лично обработва и публикува като първи сериозен опит за описване климата на София в Периодично списание, кн. I, 1889 г. Организаторски качества М. Бъчеваров проявява и след това, като професор по астрономия в Софийския университет, при основаването на Астрономическата обсерватория в Борисовата градина. През 1888 г. Спас Вацов (бъдещият първи директор на Дирекцията по метеорология), по това време колега на Бъчеваров в гимназията, се наема, написва и издава първото изчерпателно ръководство с упътвания и формуляри за редовните измервания и наблюдения на различните метеорологични елементи и явления.

След Марин Бъчеваров наблюденията в Софийската метеорологична станция се поемат от учителя по география Димитър Илков, лаборанта в гимназията Янаки Въжаров.

От 1890 г. Софийската метеорологична станция става Централна за България с ръководител Спас Вацов. Той се заема с уреждане и управление на съществуващите станции и тези, които предстоят да се открият.

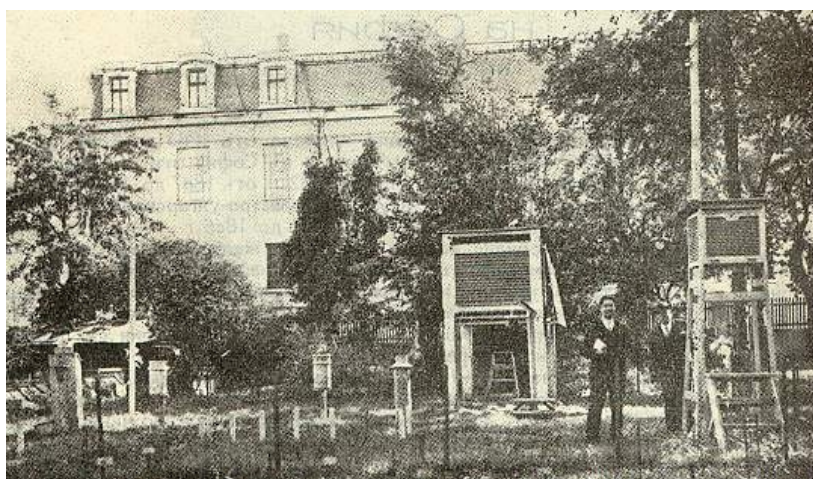
Централната и най-стара столична градска станция просъществува до 1991 година, когато поради няколко поредни разбивания и финансовите проблеми на прехода, е закрыта.

Благодарение на многогодишните данни от климатолозите при НИМХ към БАН е изследван градският климат на София. Така например, е установено, че средногодишната температура на въздуха в центъра на столицата през първите 50 години (до 1936 г.) е била 10,0°C, а през следващите 54 години се е повишила с 0,5°C.

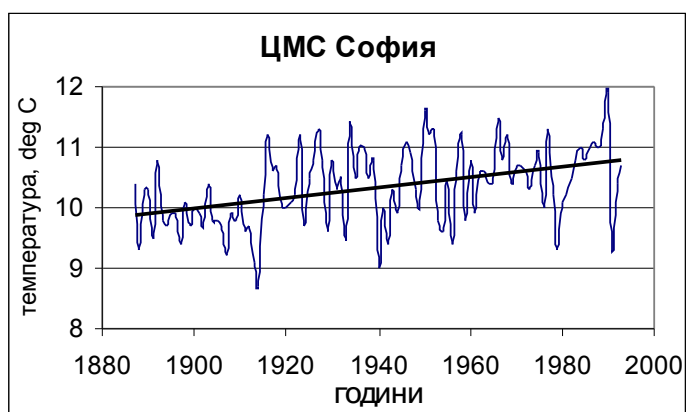
Понастоящем ръководството на НИМХ е с надежда СГО да отговори положително на последната молба за утвърждаване на представителен терен за възстановяване на централната столична метеорологична станция, важна както за изследване на градския климат и изменението му вследствие урбанизацията, така и за текущото обслужване на гражданите и столичното стопанство с необходимата полезна информация и прогнози.



Проф. Марин Бъчеваров (1859-1926)
Основател на Централната метеорологична станция и на Астрономическата
обсерватория



Метеорологичният парк на Централната метеорологична станция в София
(в Ботаническата градина на пл. “В. Левски”), 1937 година.



Колебания на средногодишната температура в централна София
(по Ек. Колева, НИМХ-БАН)