

EXPOSICIÓ TERRADAS

Antoni Roca Rosell
Antoni.Roca-Rosell@upc.edu

Exposició “Esteve Terradas Illa (1883-1950). Enginyeria, arquitectura i ciència al segle XX” (Enginyeria Arquitectura La Salle, Barcelona, 28 de gener de 2004-17 abril de 2004)¹

El panorama cultural català és força escàs en notícies referents a la ciència i la tècnica, i la celebració d'aquesta exposició ha de destacar-se per la seva singularitat. S'ha d'admetre que no tenim gaires oportunitats de conèixer les aportacions d'un científic, a través d'un mitjà museogràfic, amb suport audiovisual i peces originals. En el cas d'Esteve Terradas Illa, s'ha produït l'excepció en el primer trimestre de 2004.

El 28 de gener va tenir lloc la inauguració de l'exposició sobre Terradas, que La Salle organitzà en el marc del centenari del que ha anomenat el seu “compromís universitari” a Catalunya. La inauguració s'inicià amb una sessió al Saló de Cent de l'Ajuntament de Barcelona, on intervingueren, sota la presidència de Vladimir de Semir, comissionat de cultura científica de l'Ajuntament de Barcelona, Joaquim Guerola, vicecomissari i coordinador general de l'exposició, i Daniel Cabedo, director general d'Enginyeria Arquitectura La Salle de Barcelona. La sessió va donar pas a una conferència sobre la figura de Terradas a càrrec de José Manuel Sánchez Ron.

A continuació, els nombrosos assistents es traslladaren al local on s'havia instal·lat l'exposició, al nou edifici d'Enginyeria Arquitectura La Salle, al carrer de Lluçanès, 41. Abans d'entrar a la sala, situada al soterrani però amb una entrada directa des del darrer, digueren unes paraules Robert Terradas Muntañola, director de l'Escola d'Arquitectura La Salle i comissari de l'exposició, i Dani Freixes, responsable del disseny i muntatge de l'exposició. Seguidament, els assistents tingueren ocasió de fer una primera visita a la sala.

¹ Una altra versió d'aquesta crònica apareix a *Revista de Física*, 26, 1r semestre 2004, p. 56-58.

L'exposició Terradas ocupava una sala d'uns 1.000 m². Entrant, a la dreta, hom podia veure una volta d'escala, helicoïdal, feta amb la tècnica de la volta catalana. Davant, sota el text introductori de l'exposició, hi havia un piano i música clàssica de fons. El dia de la inauguració hi havia un pianista; els altres dies, sonà una selecció de les peces que entusiasmaron Terradas (Mozart, Beethoven, Brahms...). A l'esquerra, en un gran paral·lelepípede de 12 m de llarg per uns 5 m d'alt, s'hi llegia "Esteve Terradas" en lletres d'aproximadament 1 m d'alt, a través de les quals es veia una sèrie d'imatges referents a la vida de Terradas, així com citacions de textos que escrigué i, sobre una llarga lleixa, un resum de la seva vida centrat en dotze dates significatives. Sobre la lleixa hi havia objectes personals de Terradas, com ara unes ulleres, plomes, un estoig per a camises, un aparell de ràdio, fins a llibres i una cadira plegable molt singular, feta d'ebenista. Aquest gran element tancava un recinte on es projectava un documental sobre la figura de Terradas realitzat per l'empresa d'audiovisual Emblemma.

L'exposició continuava amb un gran espai sobre els móns d'Esteve Terradas, que delimitava, al terra, un gran tauler de mots encreuats, amb paraules en diverses llengües associades amb el personatge. Els móns de Terradas, és a dir, la seva perspectiva personal, es dividien en els següents apartats: els llibres, la fotografia, les llengües, els viatges, l'art, la música i la ciència. Hi trobàvem alguns llibres de la seva gran biblioteca, una sèrie d'àlbums de fotografies i una pantalla on se'n projectaven moltes més, cosa que posava de manifest la gran qualitat de Terradas com a fotògraf. Hom veia llibres d'art de la seva biblioteca i la sèrie de làmines que va realitzar per ingressar a l'Escola d'Enginyeria Industrial. Aquestes làmines, fruit d'un exercici de tràmit, demostren l'alt grau d'exigència en l'ingrés a l'Escola de Barcelona. En relació amb la música, s'hi podien veure diverses partitures i publicacions musicals; en relació amb els viatges, mapes i guies diverses. L'apartat "El món de la ciència" ens presentava els grans trets de la seva trajectòria i tancava la part dedicada a la biografia de Terradas, obrint la dedicada a algunes de les seves aportacions.

El primer àmbit era la formació de científics i tècnics, i estava presidit per un xassís de cotxe, emprat a la classe d'automobilisme de l'Escola del Treball, de la qual Terradas fou responsable durant uns anys. En les vitrines veïem edicions d'algunes de les seves conferències o cursos, materials relacionats amb l'Institut d'Electricitat i Mecànica Aplicades, diverses mostres dels articles que publicà a l'Enciclopèdia Espasa i una sèrie de documents relacionats amb la visita d'Einstein de 1923, conservats per la família Terradas i l'Institut

d'Estudis Catalans (IEC). Per completar aquest àmbit, hi havia un audiovisual sobre Terradas i la formació, produït pel Departament d'Audiovisuals de La Salle.

A continuació, hi havia una secció dedicada a la volta catalana. Una primera peça que cal destacar era una llibreta dipositada al Fons Terradas de l'IEC, que conté un estudi de Terradas sobre la resistència de les voltes catalanes dirigit a Josep Puig i Cadafalch, president de la Mancomunitat. L'empresa Duocastella, que treballa a la Sagrada Família, va construir aquí una volta amb les dimensions d'una de les que Terradas assajà i una gran volta catenària de 6 m de llargada i 2,5 m d'altura. Un audiovisual que realitzà el Centre d'Aplicacions de la Informàtica a la Representació de l'Arquitectura i Territori (CAIRAT), de la UPC, ajudava a comprendre què és una volta catalana i com eren les voltes de la sala, inclosa la volta helicoidal, la construcció de les quals va ser filmada pel Departament d'Audiovisuals de La Salle.

L'àmbit següent, comparativament un dels que ocupava més superfície, tractava del metropolità transversal de Barcelona (actualment integrat a la línia I), la construcció del qual fou dirigida per Terradas. L'espai estava ocupat per una simulació en sis grans cortines que representaven sis talls de la gran biga pont que Terradas instal·là a la plaça de Catalunya. A la paret, hi havia una explicació detallada del plànol d'aquest pont. Al fons, trobàvem una escenografia en 3D que era un recorregut per l'estació ara fa setanta-cinc anys. Al costat, dues infografies representaven un tall d'aquesta estació, llavors i ara. Finalment, hi havia dos audiovisuals, un sobre un recorregut en la línia que Terradas construí i un altre que explicava el sistema de perforació de túnels que hi utilitzà. En una vitrina trobàvem alguns dels plànols del metropolità, així com un informe de les obres, acompanyat d'un reportatge fotogràfic, tot procedent del Fons de l'Institut d'Estudis Catalans.

Aquest àmbit enllaçava amb un altre dedicat als ferrocarrils secundaris. Entremig, trobàvem una escenografia molt enginyosa que ens feia veure un túnel ferroviari que s'endinsava cap a una paret de la sala. En una vitrina, destacaven les vint paperetes de les assignatures d'Enginyeria de Camins que Terradas aprovà el juny i el setembre de 1918. La Mancomunitat l'havia proposat com a director d'una secció de ferrocarrils secundaris i el Cos de Camins exigí que el director tingués la titulació. Terradas se'n sortí d'aquesta singular manera. Hi havia dos documentals, un que explicava els projectes de la Mancomunitat, i l'altre, una reconstrucció virtual d'un dels trajectes previstos, de Reus a Mont-roig.

L'àmbit següent tractava de la telefonia. Terradas fou director de la Secció de Telèfons de la Mancomunitat i, més tard, passà a la Companyia Telefònica Espanyola, dependent de la ITT nord-americana, que obtingué el monopoli del govern de la Dictadura. Terradas presidí aquesta empresa entre el 1929 i el 1931. Els elements que il·lustraven aquest àmbit eren sis telèfons històrics, il·luminats amb fibra òptica.

L'àmbit següent estava dedicat a l'aviació i hi vàiem un motor Elizalde de grans dimensions, així com una maqueta de l'Institut Nacional de Tècnica Aeroespacial (INTA), feta pels alumnes d'arquitectura de La Salle. L'INTA va ser creat el 1942, amb Terradas com a president del patronat. Igualment, hi havia una reproducció d'un projecte de l'INTA que es troba a l'IEC. S'hi projectava un documental promocional actual de l'INTA, entitat que se sent hereva de l'empenta de Terradas. El darrer àmbit abans d'acabar estava dedicat a la central tèrmica de Compostilla, a Ponferrada, la construcció de la qual fou dirigida per Terradas entre el 1946 i el 1949. Hi trobàvem un documental sobre aquest projecte i una maqueta de la central, també realitzada pels alumnes.

L'exposició acabava amb un túnel, "Calaix de somnis", a l'entrada del qual hi havia un moble amb vuit calaixos oberts que ens mostraven algunes de les coses que Terradas no va poder fer: els estudis sobre els fils que va deixar inconclusos; el llibre sobre relativitat, escrit amb Ramon Ortiz Fornaguera, aparegut dos anys després de la seva mort; un exemplar de la col·lecció de cursos de Física i Matemàtica que dirigia a l'IEC, diversos volums de la qual no aparegueren; la vocació que tingué d'organitzar l'ensenyament tècnic; una memòria per ampliar la potència de Compostilla; el projecte de l'aeroport de Buenos Aires, que no es construí; unes notes del tractat que no arribà a redactar sobre la ciència i les armes; finalment, un escrit que ens demostra el seu desig de crear un grup de recerca en física i matemàtica. Mentre se sortia, es veien projectats als murs del túnel els títols i reconeixements que Terradas aconseguí al llarg de la seva vida, així com la seva signatura.

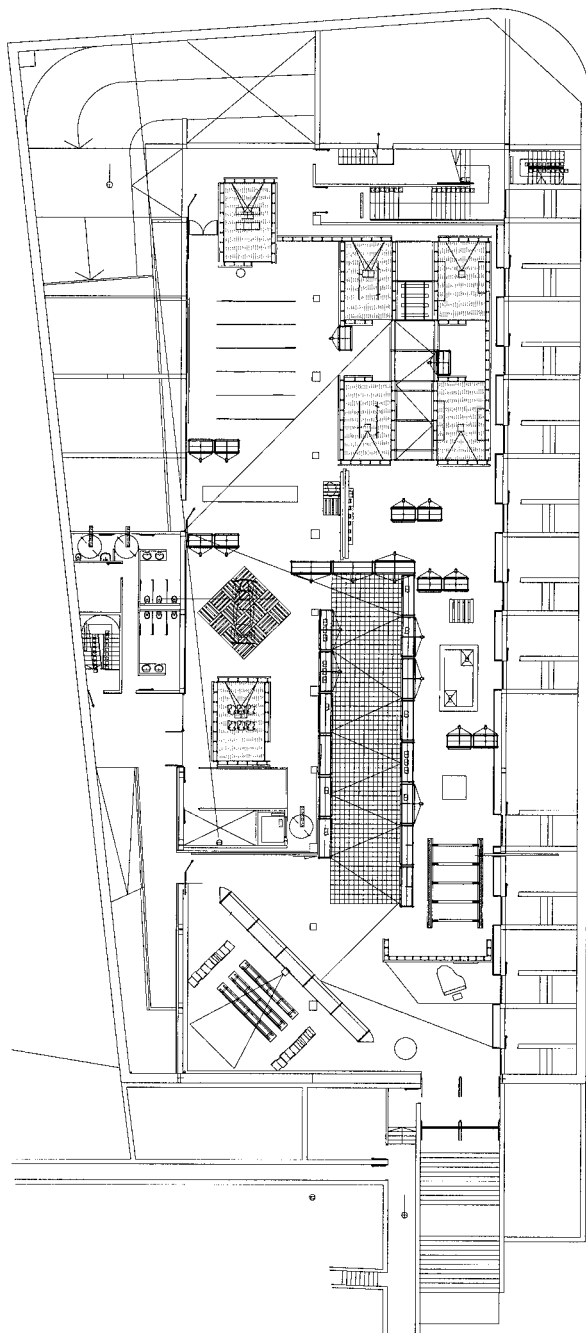
Pel que fa als suports materials de l'exposició, eren materials de construcció, en particular, bastides i elements per a encofrats. El dissenyador ha volgut donar un missatge d'espai en construcció, que contrastés amb la qualitat de les imatges que il·lustraven tots els àmbits. Val a dir que Dani Freixes va aplegar un conjunt de professionals de gran qualitat. L'exposició va estar complementada per un catàleg, del qual hi havia la versió catalana i la castellana, coordinat per l'altre vicecomissari de l'exposició, Antoni Roca Rosell, que signo aquesta crònica. He estat a càrrec de tots els textos de l'exposició,

els guions dels documentals inclosos, amb un parell d'excepcions (volta catalana, construcció de túnels). L'equip dirigit per Robert Terradas, Joaquim Guerola i jo mateix ha estat treballant durant gairebé tres anys, preparant la idea general de l'exposició, concretant els àmbits que calia tractar, discutint-ne el contingut i dirigint la realització d'audiovisuals i maquetes. Han implicat en aquesta feina estudiants i professors de La Salle.

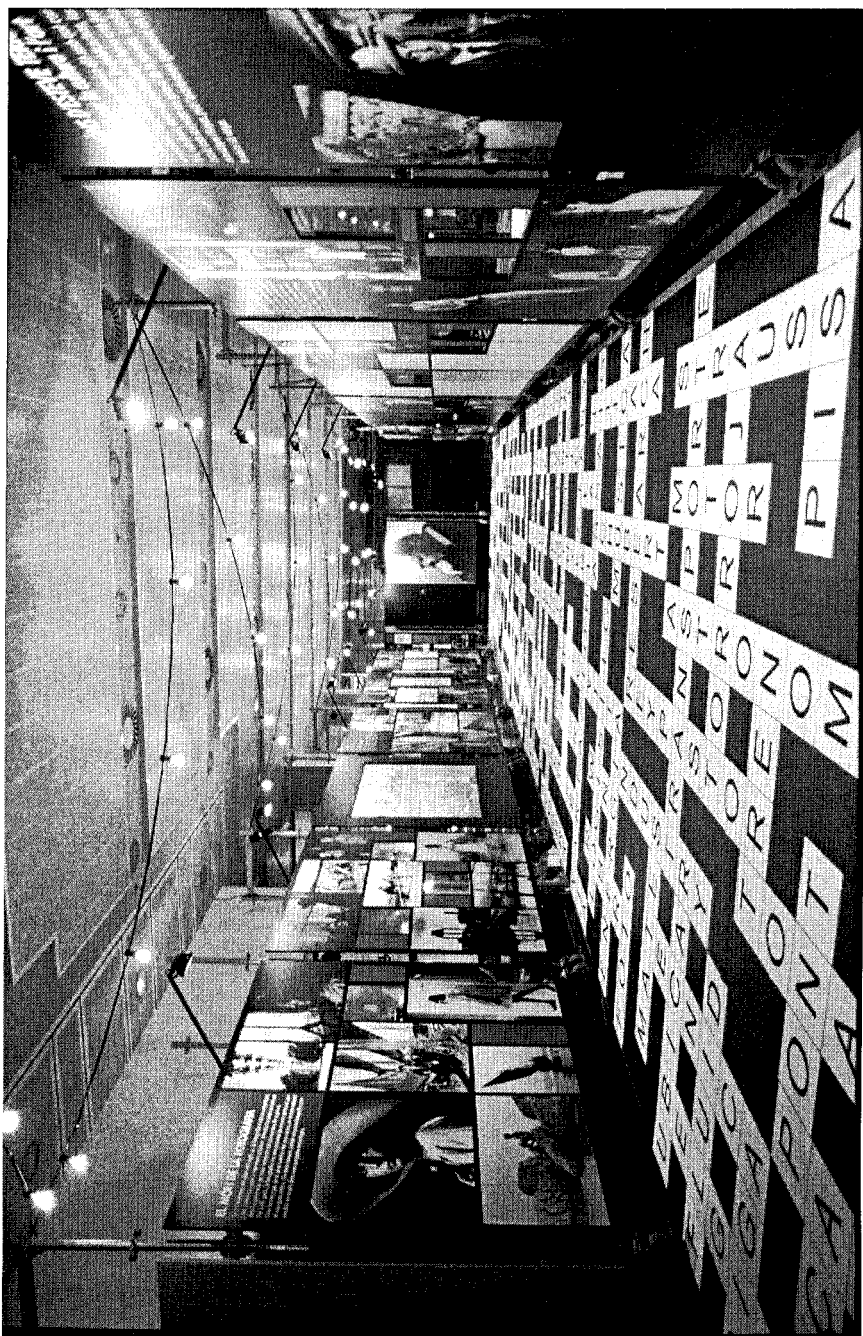
Les circumstàncies han volgut que l'enginyer, físic i matemàtic Esteve Terradas hagi estat motiu d'una gran exposició on el públic ha pogut veure la rellevància dels que treballen per transformar científicament i tecnològica la societat. Terradas i els seus contemporanis visqueren èpoques molt dramàtiques de la nostra història, que estan reflectides en l'exposició. El seu tarannà catalanista i liberal l'apropà al projecte de la Mancomunitat, però la seva vocació professionalista el portà a treballar vinculat a projectes tècnics del franquisme. S'havia traslladat el 1927 a Madrid, com a enginyer de Standard Eléctrica i de Telefónica. S'ha de dir, però, que la seva posició de privilegi no li impedí de ser conscient i de distanciar-se, amb prudència, dels excessos del franquisme, que, com totes les dictadures, es va veure dominat aviat per oportunistes de tot tipus. La seva actitud reformista dins el franquisme pot assimilar-se a la de persones com Joaquín Ruiz-Giménez, que el 1948 fou ambaiador espanyol al Vaticà i el 1951, ministre d'Educació. Tot i això, Terradas no assumí mai càrrecs explícitament polítics com els de Ruiz-Giménez.

Haig de fer constar que la meua participació a l'exposició Terradas ha estat possible gràcies al compromís de la Universitat Politècnica de Catalunya amb el projecte, tot i que el portava endavant un altre centre universitari. La Universitat ha donat tot tipus de facilitats, inclòs el préstec d'alguns llibres significatius del Fons Històric de l'ETS d'Enginyeria Industrial. L'existència del Centre de Recerca per a la Història de la Tècnica i de la Càtedra UNESCO de Tècnica i Cultura, actualment coordinada per Guillermo Lusa, ha estat un element decisiu.

S'ha de reconèixer que el patrimoni científic, tècnic i industrial està cada cop més present en les nostres manifestacions culturals. Podem mencionar l'àmbit de nàutica de l'exposició sobre la Mediterrània, que ha estat oberta al Museu Marítim de Barcelona durant el Fòrum Universal de les Cultures. Tot i passar potser desapercebuda, era una mostra molt reeixida de les realitzacions medievals en la navegació fetes des de Catalunya. De tota manera, crec sincerament que l'exposició Terradas ha representat una fita singular en la nostra història cultural.



Plànol de l'exposició.



Vista de la secció "Els móns d'E. Terradas".

PLA DE PROTECCIÓ DEL PATRIMONI INDUSTRIAL DEL POBLENOU

Jaume Valentines Álvarez
jaum-valalv@terra.es

El proppassat 22 de juny de 2004, en el Centre Moral i Cultural del carrer Pujades de Barcelona, es va procedir a la presentació del Pla de protecció del patrimoni industrial del Poblenou. Malgrat que aquest projecte ja havia sortit a la llum en el decurs de les II Jornades de reflexió i debat "Llegat Industrial i Innovació. Actuacions sobre el Patrimoni edificat" (25-26/03/2004), l'acte pretenia donar-li una nova empenta divulgativa, tot convocant al veïnatge, a la ciutadania i als mitjans de comunicació.

Seguidament a les paraules de benvinguda de rigor que obren la sessió, es van anar succeint les intervencions d'algunes de les persones que han estat responsables de la gestació del citat Pla de protecció. Concretament, s'adreçaren a l'auditori l'historiador Joan Roca i Albert, la geògrafa Mercè Tatjer i Mir, l'arquitecte Antoni Vilanova i Omedes i Salvador Clarós i Ferret, president de l'Associació de Veïns del Poblenou. Tots ells exposaren les principals coordenades d'origen i línies directrius de la proposta de preservació del patrimoni industrial del que hom anomenà el "Manchester català", alhora que convidaren l'audiència a fer –mitjançant una projecció d'imatges– un recorregut virtual a través d'alguns dels elements arquitectònics que s'han inclòs dins d'aquell pla. Posteriorment, s'encetà un torn de preguntes i proposicions força animat, d'on sorgiren alguns suggeriments d'iniciatives de pressió política per salvaguardar el teixit urbanístic, social i econòmic del barri, així com la seva idiosincràsia històrica.

El Pla de protecció del patrimoni industrial del Poblenou esdevé rellevant en tant que ha sabut repensar els termes *protecció* i *patrimoni industrial*. D'una banda, ha volgut recollir conjunts, àrees i eixos patrimonials, encara que sense obviar *per se* els elements immobles, valorats des d'una perspectiva artístic-arquitectònica, tècnica i documental. Tanmateix, fins ara, ha restringit el seu abast *de facto* als béns constructius, a pesar de la capacitat de perfilar i, fins i tot, de metamorfosar els territoris que tenen els béns mobles (actualment, un dels exemples més paradigmàtics el trobaríem en els *auto-mòbils*).

D'altra banda, la proposta ha incidit en el manteniment de la llegibilitat del paisatge fabril, tant dins les fàbriques –entorn de la pervivència i la transformació en les estructures d'organització productiva–, com a fora, tant pel que fa a les relacions territorials amb el passat preindustrial com a la vida quotidiana obrera, en el sentit més vast dels termes. De fet, a més de negar-se a acceptar el procés d'invisibilització de la trajectòria excepcional de Barcelona en la industrialització catalana, la proposta ha volgut evidenciar la realitat multiforme i no lineal d'aquell fenomen social; en aquest context, es crearen, i se segueixen construint, com a reacció a una tendència de capitalisme i globalisme ferotge que ha reeixit ufanosament fins avui dia, noves i múltiples formes de solidaritat, de govern, de comunicació i de cultura. Alhora, atès que aquests processos històrics plasmats, impregnats, en els paisatges del Poblenou tenen una projecció més àmplia, s'ha volgut reivindicar el conjunt urbanístic d'aquest barri com un bé cultural d'interès europeu.

Darrere de totes aquestes declaracions d'intencions patrimonials, hi trobem una amalgama heterogènia d'escoles, d'instituts i d'associacions lligades als moviments civils (integrats dins d'organismes més extensos, com el Fòrum de la Ribera del Besòs o la Plataforma Veïnal contra l'Especulació), centres museístics i arxivístics (el Museu d'Història de la Ciutat o l'Arxiu Històric del Poblenou), o grups acadèmics (com el batejat "Ciutat i Fàbrica", lligat al doctorat en Didàctica de les Ciències Socials i Patrimoni de la Universitat de Barcelona). Val a dir que el Pla de protecció és només una de les fites assolides en termes historicopatrimonials. Deixant de banda les d'altres tipus (seminaris sobre marginalitat i immigració, accions contra les polítiques especulatives del Fòrum 2004 o la terciarització de la ciutat...), cal destacar la celebració de jornades i debats públics (les citades jornades sobre Llegat Industrial i Innovació, per exemple); la publicació d'articles, manifestos i informes en paper o en xarxa (a *L'Avenç*, núm. 288, o a www.forumriberabesos.net); l'organització d'itineraris contraturístics per Barcelona (*Tour-ismos. La derrota de la disensió*, amb la col·laboració de la Fundació Antoni Tàpies) o d'exposicions temporals ("La ciutat de les fàbriques", a la Farinera del Clot); l'elaboració de material pedagògic per a infants (quaderns de recorreguts contextualitzats) i de catàlegs d'elements fabrils de Sant Martí, les Corts o Ciutat Vella; o el muntatge expositiu integral "Com volem ser governats?" (exposicions, tallers, conferències, cinema i *performances*, muntatge organitzat pel MACBA i l'Institut del Barri del Besòs, 22/9/2004-07/11/2004).

El Pla de protecció del patrimoni industrial del Poblenou s'ha construït com a suma de les reivindicacions veïnals i com a corol·lari del conjunt d'investigacions geogràfiques i arqueològiques, històriques i arquitectòniques del Sant Martí contemporani. En aquest sentit, s'ha pogut donar un cos unitari, compacte i rigorós a l'empresa tant pel caràcter interdisciplinari dels treballs científics, com per la col·laboració estreta entre el món acadèmic i el no acadèmic. De fet, la didàctica de les Ciències Socials (dins les quals s'inscriu amb normalitat la Història de la Tecnologia) no tan sols ha de tenir cabuda dins les aules i els museus, sinó que pot ser present en la construcció del discurs històric, de la memòria col·lectiva o de la imatge de les ciutats o els territoris, i en l'elaboració de les polítiques socials i econòmiques, és a dir, en l'esdevenir del present.

Com la construcció de la Història, la redefinició de l'espai –urbà, rural o rururbà– ha de ser fruit d'un debat participatiu constant, en el qual es valori, en la mesura que sigui possible, la petjada del paisatge en la memòria individual i col·lectiva, en l'imaginari quotidià de la ciutadania, i en la representació de la ciutat o el camp al públic estranger. En aquest sentit, l'arqueologia industrial té un paper força cabdal.

Si memòria i territori (amb tots els elements tecnològics que els conformen) resten interdependents, íntimament connectats, hauríem de reconsiderar les paraules de Pérez Esquivel pronunciades en la conferència a l'Aula Capella de l'ETSEIB el darrer 21 d'octubre de 2004: dins els processos actuals, la preservació de la memòria de les diferents comunitats pren formes de resistència tant cultural com política. Que les entitats econòmiques catalanes amb més projecció internacional enlairin les seves seves com a monòlits que presideixen l'urbs barcelonina ('La Caixa', a la Diagonal; el grup Agbar, a Glòries; o Gas Natural, a la Barceloneta) no deixa de ser simptomàtic de la consciència, per part de les elits, del pes que infringeix la realitat espacial des d'un punt de vista antropològic.