

HISTORISKA NYHETER

Nr 62

Statens historiska museum 1996
i samarbete med Länsmuseum i Luleå,
Åjtte Fjäll- och samemuseum,
Silvermuseet i Arjeplog,
Vuollerim 6000.
Pris 20 kr

Det mångkulturella Norrbotten
Möten mellan människor
En 6000-årig boplats
Kultplatsen vid Viddjavárri
Samernas silverskatter
Kapellet i Gråträsk
Norrbottenskonstnärer
Om man flyttar så blir det till Kanada...
Mat längs en älvdal
Björnmöten

KURIREN

Samisk flicka i tioårsåldern fotograferad 1910 av Gustaf Hallström.
Bilden tillhör Forskningsarkivet vid Umeå universitet.

Det är glädjande att den sedan många år planerade utställningen om Norrbottens historia äntligen blivit verklighet som en del av Norrbottenveckorna i Stockholm hösten 1996. Som ansvarsmuseum för Sveriges äldsta historia har vi med entusiasm och glädje fördjupat våra kontakter med museer och forskningsinstitutioner i norr.

Här har mycket hänt under de senaste åren. De cirkumpolära – östliga kontakterna har blivit allt tydligare. Nya, tidiga stenåldersfynd medför att historien måste skrivas om. För museets del började vårt engagemang egentligen med Luleåldalsprojektet, vars resultat kommer att framläggas i bokform lagom till utställningens öppnande. Redaktören Evert Baudou, den förste arkeologiprofessorn i Nord-sverige, har betytt mycket för att få igång arkeologisk forskning i detta landskap, där sjöregleringar framtingat omfattande undersökningar under 1950- och 60-talet.

Tack vare anslag från Riksbankens Jubileumsfond har Norrbottenutställningen kunnat genomföras. Mitt tack går också till Norrbottens Kuriren, som tryckt tidningen, och till alla skribenter som ställt upp med sina specialistkunskaper.

Historiska Nyheter spänner som vanligt över vitt skilda områden. I detta nummer kan Ni läsa om rödockragravar från stenåldern, Newtons poler, björmmöten, Lappmarksdoktor och hans silversamling. Självklart ingår recept på pitepalt och renskavsgryta. Tidningen firar i år 30 år. 1976 startade min företrädare på chefsstolen Olov Isaksson, en son av Norrbotten, denna tidning med ett nummer (som sedan länge är slutsålt!) om de polska Vasakungarna. De 62 hittills utkomna numren av Historiska Nyheter rymmer en myckenhet god populärvetenskap inom kulturhistoria, såväl svensk som utländsk.

Ulf Erik Hagberg
museidirektör

Historiska Nyheter utges av
Statens historiska museum
ISSN 0280-4115

Ansvarig utgivare: Ulf Erik Hagberg
Redaktör: Birgitta Wallstenius

I redaktionen: Lars Andersson,
Majlis Granström, Inger Kåberg,
Anita Larsdotter, Birgitta Wallstenius,
Christer Åhlin.
Grafisk form: Inger Kåberg

I detta nummer medverkar:
museilektor Börje Ekström,
doktorand Anna Elmén-Berg,
fil kand Lennart Falk,
arkeolog Anette Färjare,
antikvarie Per Moritz,
fil dr Thomas Wallerström,
Norrbottens museum, Luleå;
fil dr Inga-Maria Mulk,
intendent Anna Westman, Åtte Fjäll- och samemuseum,
Jokkmokk; fil dr Ingela Bergman,
fil dr Lars Liedgren, Silvermuseet
i Arjeplog; universitetslektor
Kenneth Awebro, fil dr Staffan Hansson,
Högskolan i Luleå; universitetsadjunkt Brit-Marie Andrén,
Umeå universitet; museipedagog Magnus Sjögren,
museichef Ulf Westfal, Vuollerim 6000,
Vuollerim samt med dr Åke Berggren,
Piteå; hemkonsulent Birgitta Ericsson,
arkivchef Carl-Uno Hanno, agronom Märten Hetta,
Luleå; professor Phebe Fjellström,
Uppsala; fil dr Susanna Jannok Porsbo,
Virum, Danmark; redaktör John Kraft,
Västerås; agronom Torsten Lindberg,
Luleå; musikforskare Bengt Martinsson,
Gällivare; björnexpert/fotograf Edvin "Sarek" Nilsson,
Jokkmokk; överstelöjtnant Christer Sköld,
Boden; antikvarie Bror-Tommy Sturk,
Kristianstad.

Tryck: Norrbottens Kuriren

Norrbotten och Barentsregionen – ett kulturmöte mellan väst och öst

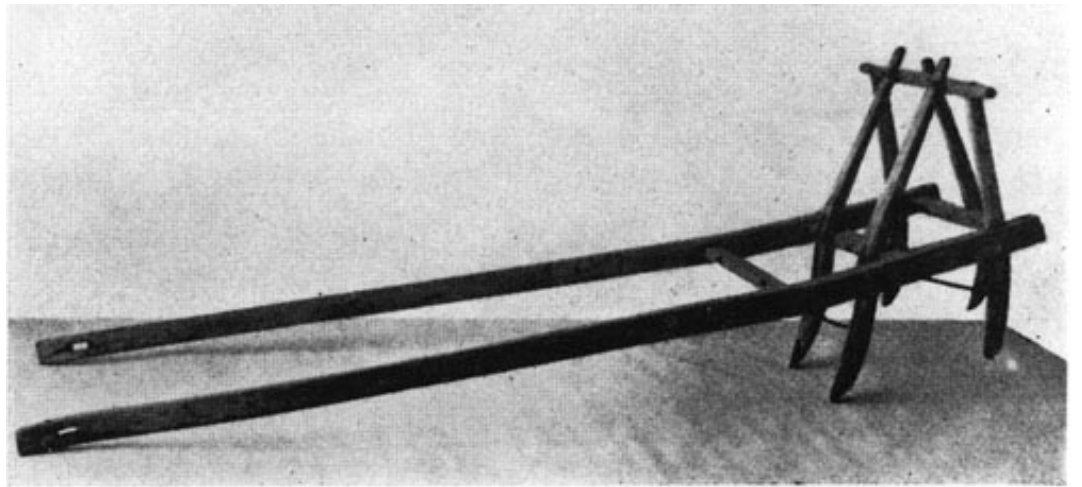
1993 samlades utrikesministrarna från Finland, Sverige, Norge och Ryssland samt representanter från Island, Danmark och EU. De bildade Barentsregionen. Den har en yta av 1,2 miljoner kvadratkilometer och 4,6 miljoner invånare.

Regionen skiljer sig från andra EU-regioner genom sin enorma resursrikedom. Olja, gas och ett mycket rikt fiskbestånd i Barents hav, mineraler på Kolahalvön, skog kring Vita havet. Mitt i detta rika område ligger Norrbotten – ett län redo att, administrativt och kreativt, bli en del av EU-samarbetet.

Detta nätverk i norr är inget nytt påfund. Tvärtom! Det har djupa historiska rötter. Under årtusenden har kontaktleder gått tvärsöver, från Atlanten i väst till Vita havet i öst. Impulser från väst och öst flödade in över Norrbotten. Vi ser spåren än i dag. Först efter ca 1250 går kulturkontakterna i nord-sydlig riktning och Mälarsverige kommer till synes i t ex det arkeologiska materialet och ortnamns materialet. Från öst, från finskt, karelskt och ryskt område, kom tidigt metallföremål, yxor, smycken och dräktbeslag till Norrbotten som de sk offerplatsfynden visar. Från öst kom transportredskap, t ex rankbågen och hästklockan, tjuka, som gjordes i ryska Valдай med rysk text inpräglad och spreds över hela Norrbotten. Från öst kom Tornedalens magnifika loftbodar och fiskets karsinapata, använd i Luleå älv ännu på 1900-talet. Från öst kom det specifika åkerbruksredskapet kloal, av trä med tre eller fem stora klor, liksom lucksängen och den snedväggiga ladan. Från väst kom till samerna det friska klädet till kolten (och även det frisiska ordet för kläde), liksom silverskedar, bågare och Ave Maria-monogrammet och spänner, allt i silver och gjort av guldsmeder. Från väst kom katolsk tro till samerna. Ordet fasto – beive (=fastedagen) hette fredagen och den ansågs helig ännu vid 1700-talets slut. Från väst kom tidigt till Norrbottens samer en intensiv



Hästklocka, tjuka, gjuten vid gjuteriet i Stukolkina i Valдай. Bredden är 8,2 cm i diameter. Inskriptionen lyder: M(ÅSTERGJUTERIET) STUK(OLKINA) GÖT DENNA K(LOCKA) I VALDAI. Refoto Bengt A Lundberg, RAÅ.



Kloalen är en slags harv med järnskodda klor. Refoto Bengt A Lundberg RAÅ.



Lapsk silversked tillverkad i Piteå 1763 av E.S.S. (okänd mästare). Foto Sune Jonsson.

tysk och engelsk handelskontakt som ägde rum i nordnorska fjordar kring Tromsö – en kontakt som norska kungliga lagar sökte stävja. Efter 1250 sträcker svenska staten sina tentakler mot norr. Gustav Vasa sätter allt i skattesystem. Protestantisk tro blir förhärskande. I Gammelstaden utanför Luleå byggs under 1400-talet den största stenkyrkan norr om Uppsala tack vare birkarlspengar.

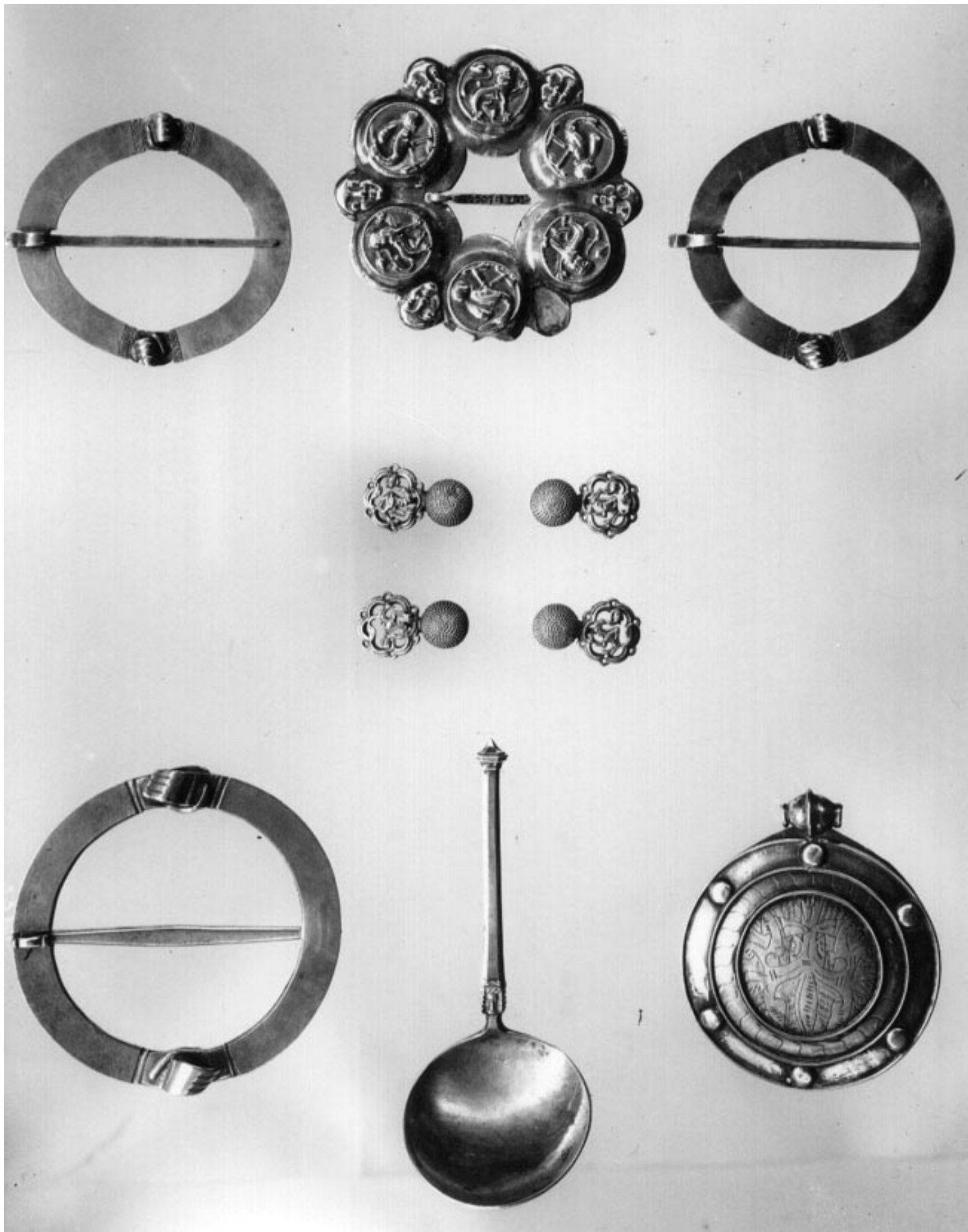
Gränsen mellan Sverige och detta nordliga rum gick ungefär vid Skellefteå. Norr därom ansågs icke svenskt land råda. Den forna samhörigheten tvärs över Nordskandinavien, som vi ser spår av i arkeologiskt, etnologiskt och språkligt material, har dolda trådar kvar än i dag.

Det finns en speciell livskvalitet i norr som omfattas av Barentsregionens invånare, en nära gemenskap med natur, jakt och fångst. En uttalad vikan, därför att man är van sedan århundraden att vid handel och giftermål vara gränsöverskridande, att räcka ut en hand till sin granne. Så är det än i dag – en non-verbal känsla av att höra samman – ty gener har blandats här under lång tid. Barentsregionen är därför ett naturligt nätverk på grund av sin historiska förankring. Det blir ett gemensamhetens naturliga redskap inför 2000-talet.

PHEBE FJELLSTRÖM

Nederluleå medeltida kyrka i Gammelstaden, byggd under 1300- och 1400-talet. Den var den största stenkyrkan norr om Uppsala.





Föremålen i skattfyndet från Töre illustrerar de skiftande kulturförbindelserna under 1200- och 1300-talet. Spännet med figurplattor har troligen tillverkats i Norge under 1300-talets förra hälft. Det runda hängsmycket med bysantinskt kors och bladverk vittnar om förbindelser med ryskt och karelskt område, där det troligen tillverkats under 1100- eller 1200-talet. Ringspännen med händer – trolnings- eller bröllopsgåvor? – är vanliga i svenska skattfynd från 1200- och 1300-talet, särskilt i Skåne och på Gotland. Häktorna – till ett kvinnolivstykke – kan med ledning av andra fynd dateras till 1300-talet. Skeden är ett svenskt arbete från 1300-talets förra hälft. Flertalet föremål var starkt nötta och verkar ha gömts undan under 1300-talets senare hälft. Foto ATA.

Det mångkulturella Norrbotten – en medeltida historia

Medeltidsforskningen i Norrbottens har främst handlat om jordbruksbosättningens ålder och ursprung och hur området blev en del av Sverige. Innebörden i Nöteborgsfreden 1323 (som avslutade ett 30-årigt krig mellan Sverige och Novgorod) har diskuterats, liksom identiteten av i källorna omtalade folkgrupper som kväner, birkarlar m fl.

Birkarlar har i norska medeltidskällor betecknats som kväner, en benämning som avser den icke-samiska befolkningen vid Bottenviken. Denna är också känd som kajaner (av ryska kajvany) och kainuulaiset, en finskspråkig benämning. Begynnelsebokstaven i benämningarna kainuulaiset, kajaner/kajvany och kväner har lockat till en tidvis hetsig debatt om identiteter – är det samma folk som avses? Det faktum att några av benämningarna råkar börja på samma bokstav behöver inte förutsätta ett gemensamt etymologiskt ursprung – andra källor talar om icke-samiska inbyggare i Bottenviksområdet som (norr)bottningar eller hälsingar, benämningar som definitivt inte är besläktade med de övriga. I själva verket måste man beakta att man har att göra med ett mångkulturellt område och ett källmaterial som tillkommit i olika språkliga miljöer (norska, svenska, ryska, finska). Det har funnits en icke-samisk bosättning i Norrbotten sedan i vart fall 1000–1100-talet och kolonisternas ursprungsområden är flera.

Andra aktörer omtalas också i källor och samiska traditionsuppgifter: karelar och tjuder. Dessa kan uppfattas som grupper vilka i sin tur varit skattskyldiga till Novgorod och som tilltvingat sig skattskinn från samerna eller tvingat samer att bli vägvisare till lämpliga anfallsmål.

Den fasta bosättningens uppkomst

En från Sverige, i regi av kungamakt, kyrka och stormän, utgående 1300-talskolonisation kan beläggas i Pite- och Lule älvdal. Jordbruk fanns emellertid redan under 1000–1100-tal i Nedre Tornedalen och nådde senast under 1200-talet Luleälvens mynningsområde.

Den ”svenska” kolonisationen är inte den första i Norrbotten. Den första kommer från nutida finskt område (Tavastland, Övre Satakunta) och angränsande, nu ryska, områden (karelskt och vepsiskt område?). Oroligheter tycks ha föranlett denna östliga flyktkolonisation före 1300-talet.

Norrbotten verkar ha ingått i en svensk-novgorodisk allmänning som båda parter skulle nyttja på bästa sätt utan inbör-

des stridigheter, på samma sätt som bestämdes i den norsk-novgorodiska Novgorod-freden 1326. Samer kom på så sätt att skatta till flera furstar. Genom Nöteborgsfreden 1323 och den nämnda 1326 kom ”exklusivt” norska, novgorodiska och svenska territorier att avskiljas från en vidsträckt allmänning. Nordgränsen för det ”exklusivt svenska” torde 1323 ha gått i höjd med Umeå-Bygdeå eller i vart fall i höjd med Skellefteälven, sydgränsen för det av kungen upplätta kolonisationsområdet. Vid samma tid iscensatte novgoroderna en nordrysk kolonisation.

Den ”östliga” eller ”finska” kolonisationen skiljer sig från den ”svenska” genom den stora betydelsen av älvfiske och boskapskötsel vid sidan av vidsträckt fångstfärder och samiska kontakter. Den ”svenska” jordbruksbebyggelsen var kustbunden och för att kunna överleva i hög grad beroende av en infrastruktur som var garanterad av kungamakten med bl a organiserad varuhandel.

Den ”svenska” kolonisationen följer ett ideologiskt expansionsmönster, välbekant i medeltidens feodala Europa. För-tjänta stormän tilldelas ”öde” områden för kolonisation på egen bekostnad, en framtida intäktskälla. En ny ”kunglig” samhällsordning och maktstruktur introduceras under 1000–1100-tal med ny rättsordning och begynnande marknadsekonomi. Kristnande innebär successivt minskade kulturella skillnader. Ute i Europa har det hela ibland föregåtts av ”korståg”.

De arkeologiska fynden från Norrbottens medeltid vittnar om såväl östeuropeiska förbindelser (handelsrepubliken Novgorod) som kontakter med Nordnorge och finskt område. Under 1300-talet börjar de till vår tid kontinuerliga förbindelserna med Östersjöområdet, medan de östeuropeiska dateras till 1100- och 1200-tal. De övriga börjar tidigare.

Birkarlar

Den svenska kungamakten urskilde en särskild grupp, birkarlar, inom den icke-samiska befolkningen. Dessa fick en nyckelroll för den svenska etableringen. Birkarlarna hade kompetens att förse skeppen söderifrån med begärliga lappmarksprodukter och därmed gynna den av kungen omhuldade handeln. Kungen motarbetade birkarlarnas konkurrenser. Påståendet att birkarlarna haft ett kungligt privilegium tycks botten i detta stöd. Verksamheten hade för övrigt novgorodiska paralleller, liksom skattesystemet.

Detta, och det faktum att de svenska kolonisterna för sin utkomst var beroende av fungerande marknadsintegration och förbindelser söderut, innebar motiv att stödja kungamaktens konsolidering i norr. De sydliga förbindelserna kom att bli mer institutionaliserade än de västliga och östliga, vilka redan under 1200-talet visar tecken på avmattning.

Varför blev Norrbotten en del av Sverige?

Nöteborgsfreden 1323 skulle enligt äldre forskning ha lett till behov att skapa en legitimitet genom ”inplantering” av jordbrukare söderifrån. Ett sådant strategiskt tänkande är dock främmande för denna tid och kan i sig inte förklara den svenska etableringens framgång – samtida liknande företag ledde till kolonisternas assimilation (och inte tvärtom!). Vi vet nu också att 1300-talskolonisationen inte var den första i Norrbotten. Ej heller sockenbildning kan ha avgjort – kristnande tar tid, sockenbildning är administration. Andra förklaringar måste till! Hur stod det till med konkurrensförhållandena?

1200-talets minskande norska pälshandel (torrfisk blir nu en ledande exportartikel) och ett mer konfliktladdat förhållande till kungamakten leder till att det gamla symbiotiska förhållande samer–nordnorska stormän minskar och till minskat inflytande. Också det östeuropeiska inflytandet minskar under 1200-talet genom mongolernas invasion, furstarnas rivalitet och ändrade handelsvägar. Därmed ökar utrymmet för den svenska kungamakten, vars aktivitet i Bottenviksområdet initieras under 1300-talet.

Kungen vinner inflytande över de vid älvmyningarna sedan 1000–1100-talet bosatta ”östliga” kolonisterna, vilka förenar jordbruk och boskapskötsel med lappmarkernas nyttjande och en symbiotisk relation till samerna. Genom att de alltsedan 1300-talet etablerade svenska kolonisterna existentiellt är beroende av den ”färdiga” samhällsstruktur som kungen garanterar, blir de en kungamaktens utpost i norr. De genom kunglig utfästelse beskyddade birkarlarna (och samerna!) har också intresse av att stödja den svenska kungamakten i de rysk-svenska konflikter som efterhand framtvingar gränser – Teusinafreden 1595.

THOMAS WALLERSTRÖM

Drömmen om en industriell revolution

För att finna den norrbottniska industrins rötter får vi gå mer än 350 år tillbaka i historien, till 1630-talet och de första försöken att utvinna silver på Nasafjäll, en plats djupt inne i den norrbottniska fjällvärlden alldeles invid gränsen till det dåvarande Danmark-Norge. Fyndigheten började bearbetas sommaren 1635 samtidigt som Sverige med stor möda försökte få fram pengar för att man kunna fortsätta sitt deltagande i 30-åriga kriget.

Silverfyndigheten väckte stor uppståndelse i styrande kretsar. Riksrådet Carl Bonde skrev: ”Med Gudhs tillhjälp, så skall det bli de svenskes Västindien.” Verkligheten visade sig emellertid bli en annan. Totalt producerades endast ca 860 kg silver under perioden 1635–1659, detta kan jämföras med de ca 250 000 kg som årligen överfördes från Sydamerika (”Västindien” med Bondes terminologi). Förutom silver producerades totalt ca 255 000 kg bly. Men den stora blyproduktionen förändrar ingenting – det hela var en stor missräkning. Förklaringarna till bakslaget är flera och till vissa delar desamma som norrbottnisk industri haft att brottas med in i sen tid: transportproblem, svårighet att rekrytera yrkeskunnig arbetskraft och en total avsaknad av ett stödjande nätverk i form av industriell verksamhet. Det största problemet i fallet Nasafjäll gällde transporterna. Man fick aldrig till någon väg som gjorde det möjligt att utföra ordentliga transporter av malm, krut, livsmedel etc de 40 mil till och från kusten.

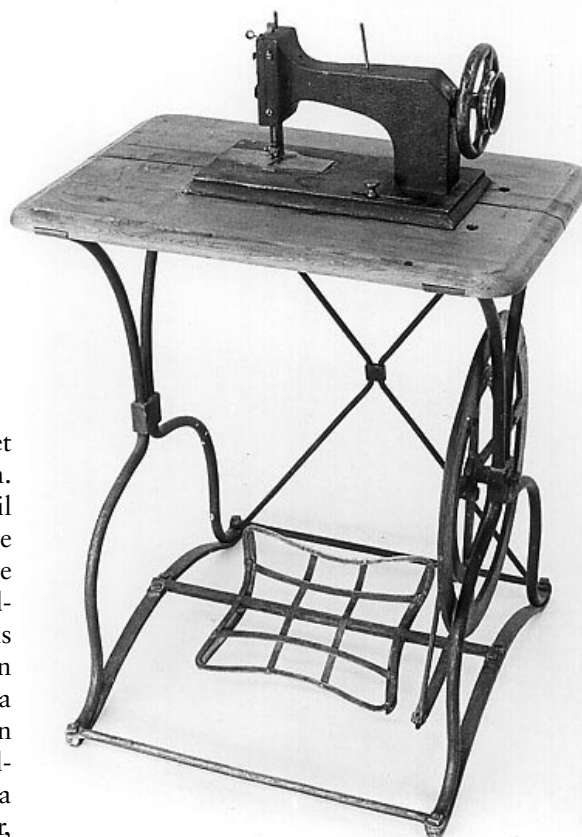
Samtidigt med verksamheten på Nasafjäll började man att bearbeta gruvor på flera andra håll i det som 1809 skulle bli Norrbottens län. Mest känd är verksamheten i nuvarande Masugnsbyn ca 6 mil från Pajala. Här öppnades en järnmalmgruva på 1640-talet. För att förädla malmen startades ett första norrbottniskt järnverk i slutet av 1640-talet. Järnverkets masugn fanns i Masugnsbyn och

hamrarna som användes för att smida ut järnet var placerade i Kengis ca 6 mil från masugnen. Hytta och hamrar placerades alltid några mil från varandra fram till ca 1800. Det berodde på att man ville undvika att de träkolsslukande processerna skulle leda till att skogarna föröddes alltför snabbt. Bruket, som kallas Kengis bruk, var i gång till slutet av 1800-talet. En summering av verksamheten visar på många driftsafbrott och kvantitativt, och ofta även kvalitativt, mycket dåliga produktionsresultat. Förklaringarna är till stor del desamma som för Nasafjäll: svårigheter med transporter, tydliga problem att rekrytera skicklig arbetskraft och även här en verksamhet som bedrevs i ett fullständigt tomrum industriellt sett.

En omfattande bruksverksamhet

Under 1700- och 1800-talet tillkom ett flertal järnbruk, framför allt under 1800-talets första hälft då inte mindre än åtta masugnar var i drift under kortare eller längre perioder. Gemensamt för dem var de korta drifttiderna, de låga produktionsresultaten och den förhållandevis höga kolåtgången. Undantag fanns dock. Ett lysande sådant utgjordes av Törefors masugn, ca 5 mil nordost om Luleå, som var i drift åren 1875–1887. Produktionsresultaten vid denna ugn låg väl i nivå med de bästa i landet.

Bristen på skicklig arbetskraft var mycket påtaglig. Gång efter annan förklaras misslyckandena med odugliga masmästare, smeder, kolare etc. Inte minst gäller detta verksamheten vid det intressanta Rosfors bruk, ca 2 mil nordost om Piteå, Bruket är intressant därför att man där hade ambitionen att tillverka färdigprodukter för tidens industri, jordbruk och hushåll. Vid de andra bruken förekom också viss produktion av färdigvaror men av betydligt enklare beskaffenhet. I produktionen på Rosfors bruk ingick tillverkning av ångmaskiner, lokomobiler, blåsmaskiner, trösk-



Symaskin tillverkad vid Rosfors järnbruk. Ur Norrbottens museums bildarkiv, foto M Rantatalo.

verk, symaskiner etc. Att detta bruk efter kort tid hamnade i svårigheter förklaras alltså till någon del av svagheter på bemanningssidan, men också med transportproblem. I mitten av 1800-talet öppnades reguljär ångbåtstrafik mellan Stockholm och Luleå. Det medförde en tätande godstrafik och ökande konkurrens för norrbottnisk industri. Samtidigt växte möjligheterna att marknadsföra produkterna. En rad tidningar etablerades i landet och med hjälp av annonser kunde marknaden bearbetas. En hastig genomgång av annonser från perioden visar hur svagt norrbottniska företag marknadsförde sina produkter jämfört med företag i andra delar av Sverige. Till bilden hör också en svår lågkonjunktur samt flera år av missväxt, allt förhållanden som allvarligt försvagade många av brukets kunder och därmed bidrog till dess fall. När Rosfors bruk gick under i slutet av 1860-talet närmade sig också slutet för övriga norrbottniska bruk. Bruken representerade en tidig, mycket småskalig och ofta mindre professionellt driven industriell fas. Under 1800-talets senare del blev det allt tydligare att denna typ av verksamhet skulle

sköljas bort av den industrialiseringsvåg som drog fram över västvärlden och som byggde på verksamhet i helt annan skala. En av flera viktiga förutsättningar för denna utveckling finns att söka i de många tekniska genombrott som gjordes under perioden.

Stark expansion inom sågverksnäringen

I Norrbotten märktes industrialiseringen först inom skogsnäringen, där en kraftigt växande efterfrågan på produkter som träkol, sågade trävaror mm gång efter annan tvingade fram sökandet efter nya råvaruområden. Detta är också förklaringen till att de norrbottniska skogarna tilldrog sig ett allt större intresse under 1800-talets andra hälft. Det uppsving som nu följde ledde till att en rad moderna sågar anlades. Vattensågarna som anlagts på 1700-talet (den första möjligen redan på 1640-talet) kom att kompletteras med och efterhand ersättas av ångsågar. Den första ångsågen anlades 1858 i Bergsviken i Piteå socken, sedan kom anläggningarna slag i slag. Vid sekelskiftet då produktionen nådde sitt maximum hade antalet ångsågar ökat till 27. Antalet vattensågar uppgick då till tre – att jämföra med de 62 som redovisas i en uppgift från 1740-talet! Men den kraftigt ökade efterfrågan på skogsråvara gav också en annan näring vind i seglen. För att frakta det sågade virket krävdes en stor fartygsflotta och ett flertal varv anlades. Vid ett av dessa byggdes i slutet av 1830-talet ett fartyg som fick namnet Mary Anne – det kom att bli det första fartyg som seglade jorden runt under svensk flagg

Expansionen på sågverkssidan innebar ett stort tillskott av arbetstillfällen. Till stor del rörde det sig om osäkra säsongsarbeten som i huvudsak kom att skötas av småbrukare som arbetade i jordbruket under sommaren, i skogen på vintern och med flottning på våren. En svaghet var att de omfattande skogsuttagen

Malmbrytning, Malmberget. Ur Norrbottens museums bildarkiv, foto C G Blomqvist.



inte följdes av tillkomsten av någon betydande förädlingsindustri. När skogsprodukterna lämnade länet var det främst i form av bräder, plankor och sparrar. Det var en ensidig produktion som gjorde den norrbottniska sågverksindustrin mycket konjunkturkänslig.

Mellankrigstidens ekonomiska kriser följdes också av nedläggningar, stor arbetslöshet och branschen minskade kraftigt i betydelse. Ett resultat blev att staten kom att träda in som en av två stora aktörer på den norrbottniska sågverksarenan. Det skedde först genom att Domänstyrelsen blev ägare till tre sågverk i Kalixregionen och från 1941 genom att dessa sågverk överfördes till det då bildade AB Statens Skogsindustrier (ASSI). En viktig nyhet som rörde träförädlingsindustrin var tillkomsten av en massaindustri. I Norrbotten anlades det första träsliperiet 1911 i Karlsvik utanför Luleå och några år senare uppfördes en sulfatfabrik för tillverkning av sulfatmassa i Karlsborg utanför Kalix. Fabriken, som fick läggas ner efter endast några år, har kommit att få betydelsefulla efterföljare i såväl Piteå som Kalix.

Drömmen om en industriell revolution

Den starkaste tillväxten inträffade emellertid inom gruvindustrin. På kort tid ökade antalet gruvarbetare från en handfull (år 1887) till 2025 (år 1901) och 4144 (år 1913). Gruvindustrin blev också snabbt länets dominerande industrigren. Den starka tillväxten förklaras dels av genombrottet för Thomasprocessen, en process som gjorde det möjligt att nyttja länets fosforhaltiga malmer, dels av järnvägens tillkomst 1888. Som ett exempel på järnvägens betydelse kan nämnas, att så länge man var hänvisad till ren- och/eller hästdragna transporter av malm fraktades som mest 1 800 ton från Gällivare ner till kusten. Detta skedde vintern 1836/37. Första året med järnväg transporterades drygt 70 000 ton! För de norrbottniska bruk som byggts upp före järnvägseran innebar detta dödsstöten. Med en produktionskapacitet på bara tusen ton per år passade de inte in i den nya tidens produktionsbild.

Den kraftigt växande efterfrågan på malm tvingade snart fram åtgärder som syftade till en effektivisering av verksamheten. För att klara detta och kunna öka transportmängderna fattades 1910 beslut om att ett stort kraftverk skulle byggas i Porjus. Syftet var dels att det skulle betjäna gruvverksamheten, dels förväntades det också initiera en kraftig industriell utveckling i Norrbotten. Ny teknik gjorde det möjligt att med hjälp av elektricitet framställa bl a järn, stål och konstgödsel. De industrier som ville nyttja elektricitet måste förlägga sin verksamhet till kraftverkets närhet. Efterfrågan på el från olika typer av industrier var mycket stor och kraftverket fick byggas ut, men det räckte inte. 1918 fattades beslut att ytterligare ett kraftverk skulle byggas, nu i Harsprånget ca 7 km från Porjus. Den ekonomiska avmattning som följde i första världskrigets spår gjorde dock att luften gick ur de olika industriprojekten åren runt 1920. När svintern efter kriget var övervunna hade förutsättningarna för industrilokalisering radikalt förändrats. Tekniska framsteg hade gjort det möjligt att överföra el från övre Norrland till södra och mellersta Sverige. Industriellt skedde emellertid några viktigare satsningar i det norrbottniska kustlandet under perioden, dels tillkomsten av massatillverkande industrier, dels 1939 års beslut att bygga Norrbottens Järnverk (sedan 1978 är NJA en del av SSAB) i Luleå. Satsningarna var naturligtvis välkomna, men fortfa-

rande handlade det i huvudsak om försäljning av råvaror som malm och timmer och halvfabrikat och ett fortsatt starkt beroende av ett fåtal stora, konjunkturkänsliga industrier. Försöken att bygga upp förädlingsindustrier var få och kortlivade.

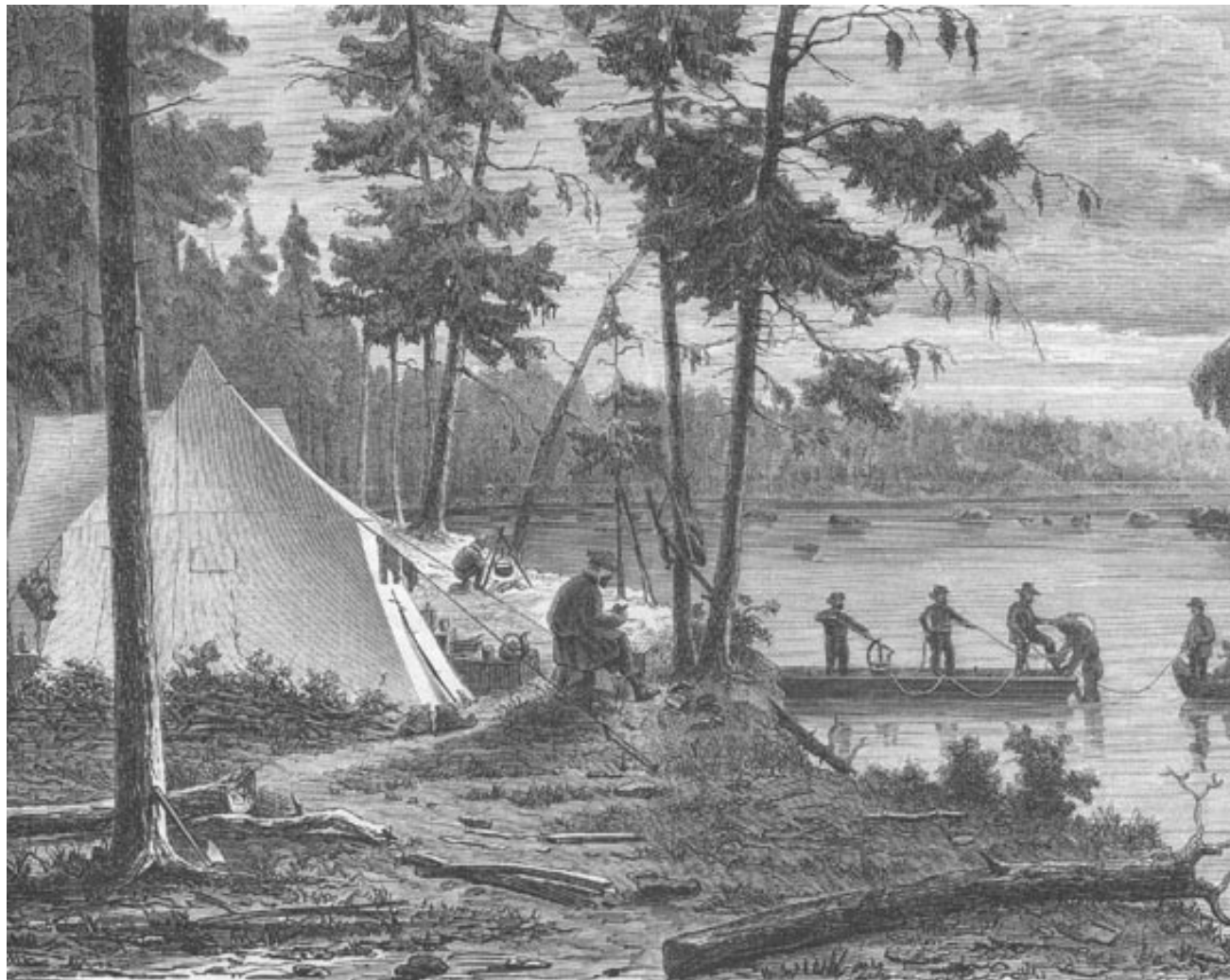
Högteknologins tidevarv

I dag är bilden till viss del förändrad. Råvarorna och halvfabrikaten är fortfarande viktiga, men deras betydelse har avtagit. Ny är också tillkomsten av en rad företag som sysslar med informationsteknologi. Kvar står dock det faktum att Norrbotten har mycket stora arbetslöshetsproblem, att antalet småföretag är alldeles för litet och att länets naturtillgångar i alltför liten utsträckning vidareförädlas inom länets gränser.

Dagens problem är i hög grad en frukt av gångna tiders satsningar. Ända sedan 1630-talets inledande arbeten på det silverfattiga Nasafjäll har inriktningen för den industriella verksamheten varit tämligen ensartad: det har gällt att exploatera naturresurser, men det har inte varit intressant att vidareförädla dem inom länet. Detta har givit ett ensidigt, mycket konjunkturkänsligt och storföretagsdominerat näringsliv. De stora råvaruexploaterande företagen har ytterst sällan funnit det angeläget att uppmuntra småföretagande – ett av skälen till detta har varit att man inte önskat konkurrens om arbetskraften. I kommuner som domineras av stora företag har nästan regelmässigt en intressegemenskap etablerats mellan fack, kommunledning och företag, förstärkt med tanke på det stora företagets väldiga betydelse för kommunen, men ofta ödesdigert för dem som önskat ett varierat näringsliv. Negativt har också varit att storföretagsberoendet medfört en viss osjälvständighet och handlingsförlamning hos politiker, tjänstemän och enskilda. Konkret uttryckt har detta yttrat sig i att politiker – men också folk i allmänhet – i alltför hög grad kommit att sätta sitt hopp till statlig hjälp i samband med industriella kriser.

Det kan tyckas som om naturresursrikedom varit mer till skada än nytta. Så är det naturligtvis inte. Exploateringen av skogen, vattenkraften och malmen har givit länet betydande fördelar i en rad avseenden men kunde ha gett mer. Att så inte skett har naturligtvis flera historiska förklaringar. Starkt förenklat torde de kunna sägas vara dessa: En alltför liten och svag lokal avsättningsmarknad. Stora svårigheter på transportsidan. Alltför stora svagheter på kapital sidan och stora brister i kunskap och kompetens. I dag, med en minskad betydelse för naturressurs sidan och en växande för den högteknologiska, är situationen paradoxalt nog kanske mer lovande än den var när sekelskiftets jakt på naturresurser satte in. Det beror bl a på att ny och viktig kunskap nu är tillgänglig även för människor i landets periferi. Om en norrbottning ville studera elektroteknik i början av 1900-talet var han/hon tvungen att ta sig till någon teknisk elementarskola – den närmaste fanns i Härnösand. Ville han/hon studera vidare, var alternativet länge KTH i Stockholm. Först 1943 inrättades ett tekniskt gymnasium i Luleå och 1971 började tekniska högskolan sin verksamhet. Att fördelarna med denna utbyggnad av utbildningsväsendet är stora ligger i öppen dager. Nu börjar det bli dags att skörda frukterna.

STAFFAN HANSSON



Perlfisket i Lappland. Vy från Silpakjokki, af H Bergman.

Pärilsökare och diamanbrytare

För att ett land skulle kunna bli rikt krävdes ett förråd av ädla metaller. Dåliga statsfinanser kunde saneras och rikets ekonomi förbättras. Knappast några ansträngningar var för stora för att uppnå detta mål.

Under 1600-talet påbörjades exploateringen av Norrlands malmfyndigheter på allvar. Till icke ringa del berodde detta på att merkantilismen var den förhärskande ekonomiska doktrinen. Tidens statsledning ansåg det mycket viktigt att utnyttja de rikedomar som eventuellt kunde finnas inom landets gränser.

Piteå silververk med gruvor på det välkända Nasafjäll nära norska gränsen etablerades 1635 och drevs med växlande framgång till ödeläggelsen 1659. Detta år brände en norsk expeditionskår hyttan i Silbojokk och anläggningarna vid gruvan. Det statliga engagemanget kom strax därpå att överflyttas till den nyupptäckta silvermalmsfyndigheten i fjällberget Kedkeväre i Luleå lappmark. Under 1600-talets första år uppbyggdes sålunda Luleå silververk med hytta i Kvikkjokk och gruvor på Kedkeväre beläget omkring fyra mil därifrån. I början av 1670-talet öppnades ytterligare ett gruvfält på Alkavare som ligger ännu längre bort.

Detta innebär att ett dramatiskt och fantasieggande skede i fjällvärldens historia började. Kvikkjokk – numera med ett 20-tal invånare – blev en central plats i norra Sverige

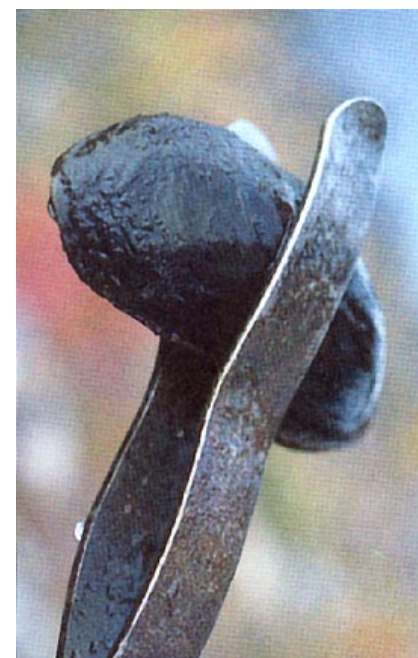
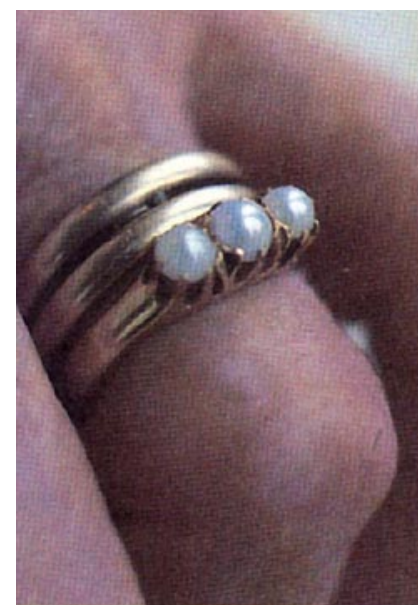
och kyrkligt centrum i Jokkmokks socken. Det arbetande folket, främst s k bruksknektar, rekryterades från kustsocknarna och ibland så långt bort som från Finland. Brukspeken kom att pågå fram till silververkets nedläggning 1702.

Nära Jokkmokk påbörjade borgerskapet i Luleå 1638 järnmalmsbrytning på Routeväre eller ”Järnberget”. Detta är den tidigaste kända järnmalmsbrytningen i nuvarande Norrbottens län, men ännu så länge mycket ofullständigt känd. Förutom samer fanns i området birkarlar och deras efterföljare, handelsmän från de nyanlagda kuststäderna; de som hade rättighet att handla med och samla in skatter från nomadiserande samer.

Sötvattenspärlor och bergkristall

Visserligen var malmer, främst de som innehöll ädelmetaller, av stort intresse men redan tidigare hade det funnits ett idogt sökande efter och handel med pärlor från flodpärlmusslan och säkerligen ännu tidigare med ”svenska diamanter” – bergkristaller – som var uppskattade bl a som ersättning för flinta. Luleå lappmark genomkorsades av ”pärlsökare och diamanbrytare” och troligen var det på detta sätt som ryktet om rika järn- och silvermalmsförekomster nådde Stockholm. För de flesta förblev dock drömmen om rikedom i fjällvärlden bara en dröm!

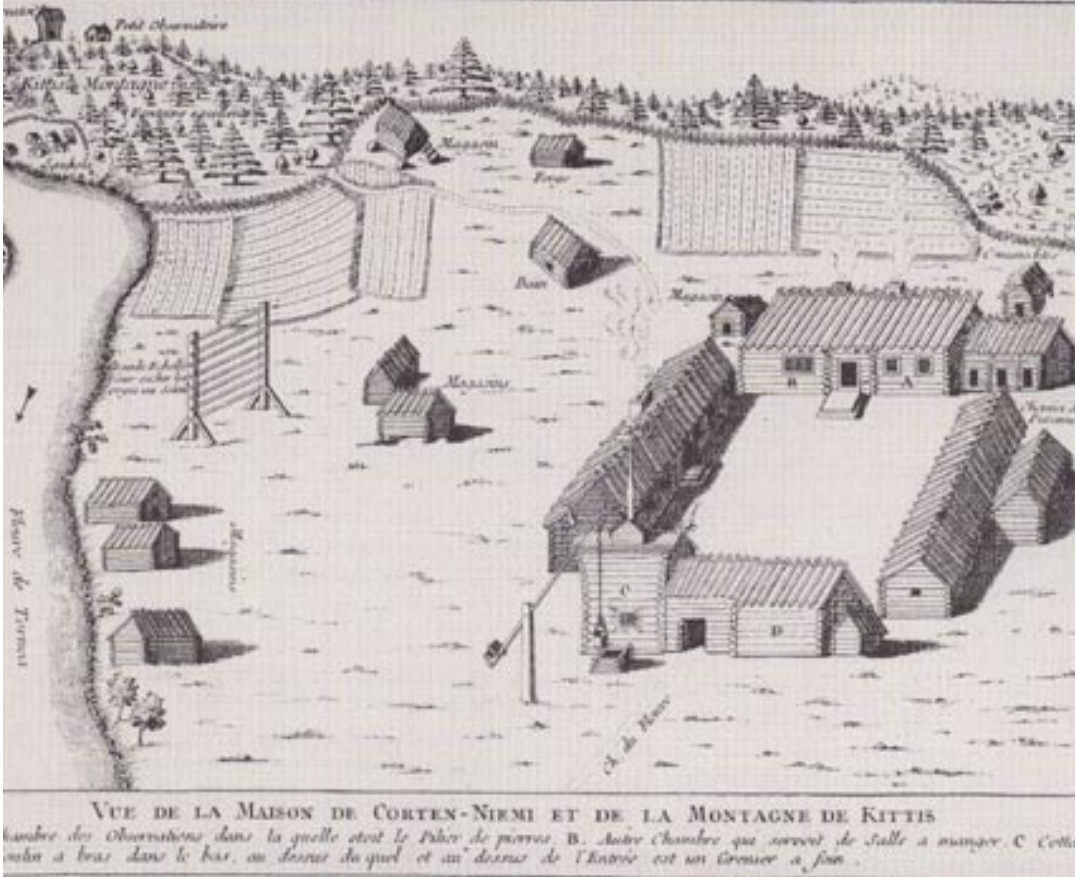
KENNETH AWEBRO



Pärilven var under många hundra år Sveriges mest omtalade pärlfiskevatten. I början av 1900-talet blomstrade pärlfisket åter upp. Med hjälp av pärltub (vattenkikare) och pärltång plockades musslorna upp ur älven. Foto Thomas Öberg, Åjtte.



Newtons poler bekräftas



Den första dokumenterade illustrationen av hur byggnaderna var grupperade på en större gård i Nordsverige. Av panoramat över Korteniemi gård i Pello, Tornedalen, framgår samtliga byggnaders funktioner, tegar och utskiften. Efter Reginaud Outhiers: Journal från en resa i Norden år 1736–1737.

På 1700-talet visste man mycket väl att jorden var ett klot. Somliga påstod, bland dem anhängare till filosofen Descartes (Cartesius), att jorden var spetsig vid polerna. Isaac Newton hävdade utifrån sin gravitationsteori att polerna var tillplattade.

I Ludvig XV:s Frankrike blomstrade den naturvetenskapliga forskningen. Staten och rika adelsmän offrade stora pengar på forskning inom olika områden. Man hade klart för sig att det fanns regler för naturen, regler som kunde mätas vetenskapligt. För att komma till klarhet om jordens verkliga form utgick det astronomiska kollegiet från att mätningar måste utföras på båda sidor om ekvatorn, och då helst så nära polerna som möjligt.

Kung Ludvig XV som med intresse följde den vetenskapliga debatten bestämde sig för att utrusta två expeditioner. Den ena skulle sändas till Peru på södra halvklotet, den andra norrut. Man övervägde att förlägga den sistnämndas verksamhet till Island eller Nordnorge. Av en händelse råkade den svenske astronomen Anders Celsius, han med termometern, just då befinna sig i Paris. Han förespråkade idén att undersökningarna skulle verkställas i Tornedalen. Trakten av polcirkeln menade han var den lämpligaste platsen för kontrollmätningen. Landet var lätt tillgängligt, seglationsbart nästan ända fram. Därtill befolkat.

I april 1736 embarkerade polcirkelgruppen under ledning av matematikern och astronomen Pierre-Louis Moreau de Maupertuis expeditionens fartyg i Dunkerque för färden mot norra Botten. Celsius ingick som vetenskaplig deltagare. Ett par månader senare anlände dussinet fransmän till Torneå och lärde där känna en ortsbo, den då 19-årige uppsalastudenten Anders Hellant, som behärskade latin – och finska som var det enda språk som talades i bygden norr om Torneå. Väl orienterad i älvdalen kom han att bli sällskapets ovärderlige vägvisare, expeditionens allt-i-allo.

Det gällde för de Maupertuis att upprätta ett trigonometriskt mätsystem, en kombination av optiska mätpunkter. Den sydligaste punkten utgjordes av klocktornet i Torne stad. Den nordligaste var Anders Hellants hemgård Korteniemi, värdshuset i Pello by, 12 mil uppströms Torneå.

Efter en vinters mätningar och beräkningar kunde expeditionen konstatera att jorden, i enlighet med Newtons gravitationsteori, var tillplattad vid polerna.

CARL-UNO HANNO

De äldsta stensättningarna i Sverige finns i Norrbotten!

Vid Riksantikvarieämbetets fornminnesinventering 1990 i Överkalix socken påträffades ett tiotal märkliga stensättningar. Det som främst utmärkte gravarna var att rödockrafärgad jord förekom mellan stenarna i fyllningen. I de flesta fall påträffades också stenålderslämningar i närheten av gravarna. Läget och den genomgående höga nivån över havet antydde att gravarna var mycket gamla.

Resultaten, som förstärktes genom ytterligare några fynd av stensättningar med rödockra i andra områden, pekar på att det rör sig om stenåldersgravar.

Den allmänna meningen har varit att gravkonstruktioner synliga ovan mark börjat anläggas först under äldre bronsålder i Norrlands kustområde. Dessutom hade endast en stenåldersgrav kunnat beläggas i hela Norrland fram till 1990, en hållkista under flat mark som undersöktes 1923 i Medelpad. Genom flera olika undersökningar har det nu bekräftats att gravläggningar markerade av stensättningar åtminstone går tillbaka till senmesolitisk tid (ca 5000 f Kr) i Norrbotten. De äldsta gravtyperna är stensättningar med rödockra.

Graven vid Ansvar

En ansamling av stensättningar med rödockra finns vid Kalix älv, ca 3 mil norr om Överkalix samhälle. Gravkomplexet tillhör de nordligast kända rödockragravarna. De äldsta lämningarna är belägna längst i norr. När gravarna anlades låg de sannolikt på en mindre avlång ö.

På södra delen av ön finns tre rödockragravar, boplatlämningar samt några gropanläggningar. De senare kan ha varit små hyddor eller förvaringsanläggningar. Gravarna är anlagda på avsatser och krön med vid utsikt över en dåtida fjärd. En grav är rektangulär och två är rundade stensättningar.

Den rektangulära hade en speciell utformning. Stensättningen, som begränsades av en rektangulär stenram, hade en fyllning av rödockrafärgad sand. På samma terrass som den rektangulära graven fanns boplatsspår. Graven undersöktes och boplatssytan delundersöktes 1995–1996. Dateringar visar att platsen använts från ca 5200 f Kr – 4800 f Kr. Boplatsten i anslutning till graven visade sig vara rik på artefakter, brända ben och skörbränd sten. Stenmaterialet domineras av kvarts, grönsten samt gråsvart bergart. Kvartsit och flinta förekom i ringa utsträckning. En del föremål av ben och horn påträffades också. Benanalyserna visar att jakt på säl samt fiske av gädda och sik varit de viktigaste basresurserna.



Stenåldersgraven från Ansvar i Överkalix socken daterad till ca 5000 f Kr. Foto L. Liedgren, 1996.

Gravläggnings

Vid utgrävning av graven visade sig rödockran förekomma 10–15 cm ned i marken. På ca 0,4 m djup under torvytan påträffades en avlång grop. I kortsidorna samt i mittpartiet av gropen stack fem större stenar fram. När fyllningen i gropen och stenarna tagits bort, påträffades rester av en ca 1,6 m lång människa. Skelettet framträdde som gulvita färgningar. Stenarna visade sig vara lagda omedelbart ovanpå den döde. Den döde var lagd i utsträckt rygläge med fötterna tätt ihop och armarna tryckta längs bröstorgans sidor med händerna placerade över bäckenet. Huvudet var vridet på så sätt att ansiktet låg med blicken mot land. Längs kroppen fanns spår av rödbruna och mörka färgningar. Hela huvudpartiet var indränkt med rödockrapulver.

Kroppshållningen tyder på att den dödes lemmar varit surrade. Sannolikt har personen varit i huden eller pälsverk som surrats, varefter stenarna lagts ovanpå. Två föremål som kan tolkas som gravgåvor påträffades i bröstområdet. I samband med gravgropen under stensättningen fanns även rester efter en härd, som uppenbarligen använts vid begravningsceremonien.

Väl utvecklad gravrit

Rödockragravarna visar att jägarfolken i Norrbotten hade en väl utvecklad gravrit, som påminner om samtida gravläggningar i Finland, men även i Sydsandinavien. Någon motsvarighet till de ovan jord uppbyggda stensättningarna finns dock inte i sistnämnda områden. De förhistoriska jägarfolkens sed att använda rödockra vid begravningsrit är främst utbredd under äldre stenålder i norra Europa. Under loppet av den yngre stenåldern minskar användningen av rödockra, för att så småningom helt försvinna.

Upptäckten av stensättningar med rödockra har gett nya infallsvinklar på stenålderns gravläggningar i Norrbotten. Det har bl a inneburit att hela gravmaterialet i Norrbottens kustland kunnat tolkas på ett bättre sätt. En stor mängd gravar som tidigare ansetts tillhöra bronsålder, kan i dag på goda grunder istället föras till stenåldern. De flesta av dessa gravar ligger i miljöer som i stort sett är orörda sedan stenåldern.

LARS LIEDGREN



Översiktsbild av utgrävningen.



En kniv av kvarts. Slagtekniken är ovanlig och tyder på starka östliga förbindelser.



Föremål av karbonsk flinta från Lillberget. Kniven i mitten i undre raden är dock tillverkad av kritaflinta.



Mandelformad pilspets av karbonsk flinta.



Bärnstenspärlan har klara paralleller i Baltikum, där också flera andra typer av pärlor och hängan finns i framförallt gravarna.

Möten mellan människor

Bland s k naturfolk och i tidiga kulturer förmedlades kunskap mellan generationer genom sagor, myter, danser och riter. Dessa förklarade världens skapelse och naturens ordning i livet, andevärlden och döden. De beskrev och förklarade samhällets regler och människornas förhållande till varandra.

Naturen beboddes av andar (eller gudar). Platser där man hämtade sitt råmaterial blev heliga platser. Alla som hämtade material från samma plats betraktades som en del av familjen eller klanen. Även olika redskapsformer eller färg- och mönstersättningar signalerade vem man var och vilken roll man hade. En pilspets kan vara ett lika effektivt vapen oavsett modell och ett keramik-kärl kan dekoreras på en mängd olika sätt. Trots detta finns inom ett stort område från Överkalix i väst till Onegaområdet i öst likadana pilspetsmodeller och liknande keramikdekor.

Vi vet att förhistoriska människor gjorde långa resor – något som är nödvändigt om man är jägare och samlare. Bytesdjuren rör sig över stora områden och människan måste följa med för att spåra djuren och hitta bra fångstområden. Vi är också sociala varelser som har lusten att resa, upptäcka och knyta kontakter.

Utgrävningen på Lillberget

Lillberget har likheter både med andra norrländska kustboplatser och med boplatser från samma tid i Finland, Baltikum och Karelen. Kvartsen är det vanligaste stenmaterialet på boplatserna i Nordfennoskandien och det gäller även Lillberget. Däremot är den karbonska flintan som finns på Lillberget ovanligare. Karbonska flinta har sitt ursprung i Vita-havsområdet eller Onegaområdet och importerades därifrån till Finland, Baltikum och norra Sverige. Med denna import kom några modeller av pilspetsar som slogs med särskild teknik – bl a en s k mandelformad typ. Vi har hittat en sådan på Lillberget. Eftersom inga andra spetsar är slagna med samma skicklighet kan man anta att inte bara råmaterialet utan även den färdiga pilen är ett importföremål. Den måste ha betraktats som ett praktföremål som inte vem som helst fick i vängåva.

Från Baltikum har man importerat bärnstenspärlan som hittades i vad vi tror är en gravläggning. Anledningen till att vi antar att det är en grav, är likheter i behandlingen av de döda inom den kamkeramiska kulturen från samma tid. Den döda är täckt med rödockra och näver och en flat sten förankrar henne vid marken. Som gravgåvor finns en liten kruka och bärnstenspärlan. Eventuellt har även en pilspets och en sälfigurin fått följa med till livet efter döden.

Ett annat uttryck för att man tillhör samma kultur är keramikens dekor. Kamstämplarna (som fått ge namn till hela kulturen) arrangeras under denna period i strikta horisontella fält och geometriska mönster. Kännetecknande för den kamkeramiska kulturen är dock tillverkningen av figuriner i lera. Det finns både en typ av människoidoler som är böjda – vi tror oss ha funnit delar av sådan bl a i närheten av gravläggningen – och djurfiguriner som vår lilla säl.

Vid resor som Lillberget-borna gjorde runt Östersjön utväxlades gåvor och idkades handel. Råmaterial och föremål ingår alltså i byteshandel som handelsvärde eller symbol för vänskapsband mellan folk. De föremål och företeelser som vi hittat på Lillberget berättar – även om de i sig är vackra och intressanta – främst om *möten mellan människor*.

ANETTE FÄRJARE



Rekonstruerad kamkeramisk kruka från Lillberget.



Sälfiguren. Det kan vara en idol som använts vid gravläggning. Vid en sådan rit kan djuridoler ha använts för att få kontakt med den dödes djurande – s k totem.



Ornerat ben. Liknande ornering av benföremål förekommer under samma tid i Finland och Nordnorge.

Samtliga bilder är fotograferade av Staffan Nygren, Norrbottens museum.

En 6000-årig boplats

Sedan drygt tio år har bilden av Norrlands forntid i hög grad förnyats. Formminnesinventeringar har visat på ett stort antal tidigare okända fornlämningstyper. Bland dessa bildar fynden av förhistoriska boplatser med välbevarade husgrunder ett angeläget forskningsområde. Knappast någon annanstans förekommer sådana mängder av forntida övergivna byar.

Landhöjningen och andra naturförändringar har i alla tider omskapat möjligheterna för människan att utnyttja resurserna i sin närmaste omgivning. När t ex avståndet till vatten blivit för stort, måste folk flytta närmare stranden. Det är resterna av sådana byar, ofta oförstörda av plöjning, som idag ger Nordkalotten en särställning vad gäller såväl möjligheter till tolkning av tidiga sociala mönster som rekonstruktion av fysiska byggnadsverk.

Boplatsen på Älvnäset vid Vuollerim, som ligger vid Lilla och Stora Luleälvs sammanflöde i Norrbottens inland, har sin bevarandekvalitet i att strömmande vattenfåror i ett delta förändrat sina flöden och ett bra bosättningsläge därmed har blivit omöjligt att använda. Välbevarade hyddbottnar och andra konstruktioner finns idag kvar i ett skick som möjliggör detaljerade tolkningar av bosättningen som legat intill en då befintlig havsvik från värmeperioden för 6000 år sedan.

Pollenanalyser, fynd av föremål och fornlämningar som hus och fångstgropar, och mattrester i form av ben, berättar om ett resursutnyttjande där älg-, bäver- och fågeljakt tillsammans med fiske utgjorde basen för en jägarekonomi där människor levde tillsammans under större delen av året.

Ett basläger

Vuollerimboplatsen kan utifrån fyndmaterialet tolkas som ett basläger med hittills fyra lokaliserade huslämningar, som utnyttjats under större delen av året. En av huslämningarna är totalundersökt och bearbetas nu utifrån bl a studier av byggnadskonstruktion och socialt liv inomhus. Undersökningen av ett 12x5 m stort hus med en försänkt golvyta innanför en omgivande vall,

uppvisar mängder av konstruktionsdetaljer och ett rikt fyndmaterial.

Huvuddelen av föremålsinventariet har kvarts som råmaterial. Men här finns även föremål av skiffer, grönsten, kvartsit och flinta. Skrapor och skärverktyg dominerar bland redskapstyperna, som också innehåller spetsar, mejslar och andra föremålsformer. Materialet innehåller ca 3000 föremål men här finns även 37 000 avslag, som visar på tillverkning och bearbetning av stenföremål. Måltidsrester finns som brända och obrända ben utspridda bland föremålen på golvet eller i den omgivande vallen.

Rödockra

Ytterligare en fyndgrupp är rödockra, det rödbruna mineraliska färgmedel som förekommer utspjitt över boplatsen. Spridningsbilden över rödockra visar på intressanta mönster när det gäller att tolka husets konstruktion. En rektangulär form som tydligt visar golvytans utbredning stöder tanken att huset hade liggande stockar längs golvet ytterkanter. Liknande tankar har framförts kring samtida husfynd vid Lillberget i östra Norrbotten där konstruktionsdetaljer tolkats som tecken på liggtimring och i mellersta Finland vid Outokumpu där förkolnade stockar bevarats. Även i ryska Karelen finns färgningar i marken som tyder på liknande konstruktioner.

Ytterväggarnas läge

En viktig fråga som gäller huskonstruktionen är om ytterväggarna låg intill golvytan eller om även vallen var innesluten i byggnaden. För att kontrollera detta, kan kanske spridningen av fyndmaterialet användas. Studier av skrapor och skärverktyg med olika eggvinklar har utnyttjats för att om möjligt ge en tydligare bild av förhållandet mellan vad som legat inomhus respektive utomhus. Eggvinkeln på ett stenredskap har av flera arkeologer knutits till bearbetning av skilda material, som skinn, trä samt horn och ben. Hårda material kräver trubbigare verktygseggar vid skrapning, medan vassare eggar är lämpligare för arbeten i mjuka material. Jämförelser mellan eggvinklar och speci-

ella nötningskador på verktygen stöder denna teori.

Om det undersökta Vuollerim-materialet indelas i fyra sektioner, kan varje fjärdedel av golvytan jämföras med den intilliggande vallen. Likheter mellan fördelningen av olika eggvinkelgrupper blir då synlig. I den nordöstra delen där 77% av alla skrapverktyg ingår i analysen, visar sig tre fjärdedelar bestå av trubbiga verktyg, medan ca en åttondel av redskapen har vass egg. I den sydvästra husdelen där 49% av redskapen är analyserade dominerar däremot trubbiga verktyg helt både på golvytan och i vallen. En förklaring till dessa likheter mellan golv och vall vad gäller eggvinklar, skulle kunna vara att material från golvytan rensats ut mot väggarna i huset. Vallen var i så fall innesluten i byggnaden. Alternativet att vallens material tillförts utifrån huset, borde inte ge samma markanta fördelning av redskapseggarnas utseende. Ytterligare analyser är dock nödvändiga för att ge säkrare grund för en tolkning av ytterväggarnas belägenhet.

Hur användes huset?

De olika eggvinklarnas utbredning på golvytan kan även användas för att studera hur husets skilda delar har utnyttjats. De fyra sektionerna uppvisar alla sinsemellan tydliga skillnader i fråga om fördelningen mellan verktygens olika eggvinklar. Eftersom dessa skillnader är funktionellt betingade, är de intressanta för att tolka hussektionernas olika funktioner. De vassa redskapen i husets nordöstra del kan kopplas samman med andra speciella redskapstyper och kokgropar i den delen av byggnaden. Den nästan totala avsaknaden av vassa verktyg i husets västra del, kan höra samman med de aktiviteter som satt sina spår i form av tre förrådsgröpar och väldiga mängder avslag i kvarts. Även denna analys av det sociala mönstret måste kompletteras med andra pågående bearbetningar av det totala fyndmaterialet. Detta är en av många möjligheter att försöka tolka de fyndtyper som idag blir allt vanligare i den norra delen av vårt land.

ULF WESTFAL

Vuollerim 6000



Barn på skolresa tar paus ett dygn för ett liv i jägarstenålder.

Ett exempel på hustolkning i full skala. Vål fungerande i experimentella sammanhang och som logi för lägerskolebarn. Fotografier Christer Åhlin, SHM Bild.



Museiverksamhet bedrivs i många olika former. I Norrbotten kan vi besöka ett riksmuseum, Åjtte, Svenskt fjäll- och samemuseum, länsmuseum i Luleå med hela länet som arbetsfält, Silvermuseet i Arjeplog, Hägnan - friluftsmuseet i Gammelstad i kyrkstugemiljö, Kåkstån i Malmberget, Porjus gamla kraftstation och ett flertal hembygdsmuseer och hembygds-gårdar.

Museerna drivs alla med en egen inriktning men målsättningen är gemensam: att verka för minne och bildning, forskning, insamling och vård. Denna verksamhet och målsättning gör museerna oumbärliga.

Museet i Vuollerim

Ett litet lokalt museum har etablerat sig även i Vuollerim, en museiverksamhet som under sina sju första år var utan logi. Umeå universitet påbörjade 1983 utgrävningar av lämningar, som visade sig vara en 6000 år gammal boplats från jägarstenålder. Den övergivna bosättningen är kanske den mest välbevarade i norra Europa från värmeperioden efter senaste isavsmältningen. Fyndet och utgrävningsarbetet blev redan 1983 internationellt uppmärksammat. I slutet av 1980-talet hade platsen 20000 besökare årligen. I Vuollerim var alltså ett nytt företag etablerat – museet Vuollerim 6000. Jokkmokks kommun gav stöd med en gedigen och vacker museibyggnad som invigdes 1990 med utrymmen för forskning och pedagogisk verksamhet i form av utställningar och aktiviteter. Vuollerim 6000 är en stiftelse bestående av Jokkmokks kommun, Vattenfall, Åjtte Svenskt fjäll- och samemuseum och Umeå universitet.

En noggrann och målmedveten

arkeologisk forskning med norrländsk jägarstenålder som studieobjekt fungerar som stabil grund för en bred pedagogik och ett levande undervisningsalternativ. Lämningarna är en god utgångspunkt för rekonstruktioner av det förhistoriska samhället. Skolorna har i Vuollerim 6000 funnit ett kompletterande läromedel. Tack vare en utställning fylld av nytillverkade redskap och kläder ges besökaren möjlighet att med alla sina sinnen uppleva och lära mer om våra forntida samhällens vardagsliv.

Nästa projekt: en forntidsby

Ett komplett jägarsamhälle i form av en fullskalig forntidsby ska nu realiseras med syfte att ge forskningen större möjligheter till tolkningar och experiment. Kurser, lärarfortbildning, lägerskolor och turism med lek, experiment och rollspel kommer att vävas in i denna verksamhet. Miljöanpassning, kretsloppstänkande och hänsyn till naturen ska vara tongivande i alla avseenden. Pedagogiken vid Vuollerim 6000, med inriktning på jägarstenålder, ger besökaren en positiv lärdom och insikt i solidaritet, samarbete och i värdet av hänsyn till natur och miljö. Rasism, flyktingfientlighet och miljöförstöring ses i ett nytt perspektiv.

När Vuollerim 6000 inom en snar framtid förverkligat sin forntidsby, fördjupat sitt samarbete med Barnkulturcentrum Kotten och Lärarhögskolan i Luleå och inlett ett planerat pedagogiskt samverkansprojekt med Statens historiska museum ska även det lilla lokala museet kunna möta de högt ställda förväntningar som börjar skönjas hos skola, universitet, museer och från samhället i övrigt.

MAGNUS SJÖGREN



Skär- och skrapverktyg i kvarts dominerar bland föremålen. De har varit skaftade och eggarnas utseende berättar om användningssätt. Foto Christer Åhlin, SHM Media.

Inventeringsmaterialet i Arvidsjaur och Arjeplog

Nordarkeologi, ett projekt som startades av docent Hans Christiansson, Uppsala, har stått bakom grävningarna i Bjurselet, Heden, Garaselet, Lundfors, Forsavan och Strandholm, alla kustbundna boplatser som är av stor betydelse för förståelsen av norrländsk förhistoria. Samtidigt påbörjades en inventering av Norrbottens inland för att eventuellt finna kopplingar till de kustbundna boplatserna.

Med början vid sjön Storavan i Arjeplogs och Arvidsjaur socknar 1969 förtecknades, katalogiserades och avbildades allt material som påträffades. Merparten av det insamlade är förhistoriska föremål och restprodukter från tillverkning av redskap, men även fynd från nutid förekommer. Allt tillvaratogs, såväl förhistoriskt/historiskt som nutida material. Våren 1995 tillfördes materialet Norrbottens museum, som katalogiserar och klassificerar det, ett arbete som beräknas vara avslutat under senare delen av 1996.

Avslagsmaterialet

Det omfattande avslagsmaterialet, ofta flera kilo på varje boplat, innehåller många olika råmaterial. Materialet delas lämpligast in i kryptokristallint (material med tät kristallstruktur) och makrokristallint (material med gles kristallstruktur). Till det förre räknas kvartsit, porfyr, hälleflinta och flinta. Det senare representeras av kvarts. Förutom dessa material förekommer skiffer, sandsten och lerskiffer. Stenmaterialet har använts vid tillverkning av redskap som skrapor, spetsar, knivar, mejslar, brynen osv.

Kronologiska skiktningar

I det stora materialet från de hundratalens boplatserna finns daterbara föremål. Man finner mesolitiska former som kölskrapor, handtagskärnor och mikrospånkärnor. Traditionellt dateras dessa till ungefär 6000 år f Kr. Dessutom finns i mycket stor mängd parallellhuggna eller bifaciala spetsar samt avfall från tillverkning av dessa. Denna bifaciala "industri" brukar tidsmässigt föras till bronsåldern eller med norrländsk terminologi, Epineolitikum, (2000–800 f Kr). Mellan dessa kronologiska hållpunkter finns inga föremål med "inbyggd" användningstid.

Genomgången av artefakterna visar att människor uppehållit sig i Arjeplogs och Arvidsjaur socknar under äldre stenålder och bronsålder. Mellan dessa tidsepoker är det 5000–2000 år beroende på om man räknar början eller slutet på varje tidsintervall. Självklart måste det ha funnits människor i området under mellanperioden. Men om det inte finns "tidssäkra" föremål, hur går man tillväga för att i materialet finna "mellanperiodens människor"? En teoretisk möjlighet är att analysera restprodukterna, avslagsmaterialet, ur slagteknisk synpunkt.

Stenteknologin under förhistorien

Den förhistoriska stenteknologin inbegriper i stort tre reduceringsmetoder: *plattformsmetod*, *bipolär metod* och *bifacial metod*. Plattformsmetoden brukar indelas i städmetod (kärnan vilade på ett städ) och frihandsmetod (kärnan hölls i handen vid reduceringen).

1. Plattformsmetoden innebär att materialstycket eller kärnan slås från en preparerad plattform eller plan yta och att man slår från *ett håll*. Metoden har använts under hela förhistorien. Kölskrapor, handtagskärnor och mikrospånkärnor bearbetades med denna teknik.

2. Med den bipolära reduceringsmetoden slås materialstycket utan förpreparerad plattform från *två motsatta håll*. Man slog på *stötkant*. Metoden har framförallt använts på *kvarts* i Norrland som ökade starkt från 4000 f Kr. Man talar också om *stötkantsteknik*. Den bipolära metodens uttjänta kärna kallas *stötkantkärna*. Den förekommer allmänt på kvartsboplatser och kan anses vara en *ledartefakt* för den bipolära metoden.

3. Den bifaciala metoden eller parallellhuggningen anses ha introducerats ungefär 2000 f Kr i Norrland i samband med tillverkning av de bifaciala spetsarna. Tekniken innebar att man från råämnet tryckte eller slog bort material från *två motsatta parallella håll*.

Om man försöker applicera de olika metoderna på de vanligaste redskapsmaterialen kan en hypotetisk tabell uppställas (se nedan).

Detta preliminära och hypotetiska schema antyder att reduceringsmetoderna ändrats över tiden. I början slogs kvarts ensam med bipolär metod och de kryptokristallina materialen med plattformsmetod. Med tiden uppstod en blandning. Den bipolära metoden användes också i samma områden där kvarts användes. I områden med flintdominans är den bipolära tekniken försumbar.

Om vi återgår till redskapsmaterialet i Nordarkeologis inventeringsmaterial, kan man konstatera att den kvarts som finns i litet antal på alla boplatser huvudsakligen behandlats med *bipolär metod*. Enligt tabell II kan denna bipolärt slagna kvarts i inlandet hypotetiskt föras till tidsintervallet 4000–2000 f Kr. Vi skulle därvid kronologiskt ha fyllt upp tidsintervallet mellan de kronologiskt säkra artefakterna å ena sidan, kölskrapor/handtagskärnor/mikrospånkärnor och å andra sidan de bifaciala spetsarna. På detta sätt erhålles en kontinuitet för boplatserna i Arvidsjaur/Arjeplog från mesolitikum till Kr f. Att det förhåller sig så är mest sannolikt.

LENNART FALK

TABELL I

Metod	vanlig på	mindre vanlig på	sällsynt på
Plattformsmetod/unifacial	flinta, kvartsit	kvarts	
Bipolär metod	kvarts	kvartsit	flinta
Bifacial metod	flinta, kvartsit	kvarts	

Ett försök att kronologiskt skilja de olika materialen och metoderna försöker följande tabell illustrera:

TABELL II

TID f Kr ca	Bipolär metod	Plattformsmetod	Bifacial metod
7000–6000 vid kusten	kvarts	kvartsit, flinta	
6000–4000 i inlandet			
4000–2000	kvarts, kvartsit	kvartsit, flinta	
2000– Kr f		kvartsit, flinta	kvartsit, flinta, kvarts



Kölskrapa i mörkgrå kvartsit.



Bifaciala spetsar i kvartsit.



Stort bifacialt kvartsitavslag i mörk kvartsit.



Viddjavári är ett stort fjäll vid norra stranden av Råvttasjåvri. Samer har sedan förhistorisk tid vistas i området för att jaga och fiska. Offerplatsen är belägen på en klipphylla under fjället. Klippan skiftar i grönt och blått och lyser på långt håll. Foto i Murberg Åjtje.

Kultplatsen vid Viddjavári

Råvttasjåvri, rödingsjön, omgiven av kalfjäll och björkskog ligger på gränsen mellan låg- och högfjäll, mellan vinter- och sommarland. Norra sidan av sjön hör idag till fjällsamebyn Gabma, tidigare kallad Rautasvuoma, och den södra sidan till Leavas, tidigare kallad Kaalasvuoma. Området ligger inom Jukkasjärvi socken och Kiruna kommun.

Under förhistorisk tid var fångst, jakt och fiske samernas viktigaste näringar. Under vikingatid och medeltid levde de i huvudsak som jägare och fiskare. De hade även renar som användes som lockdjur vid vildrensjakt och som transportdjur. Under 1600-talet förändrades samhället och förutsättningarna för fångstsamhällets existens radikalt. Kolonisationen av lappmarkerna tog vid. Samerna utvecklade ett nytt levnadsmönster med skötsel av tamrenhjordar.

Boplatserna ligger huvudsakligen vid sjöns in- och utlopp och längs stränderna av sjöns mellersta del. Här finns både traditionella samiska bostäder, dvs kåtor och förrådsbyggnader, samt trähus. Kultplatsen ingick tidigare, dvs före 1600-talet, i Tingevara siddans område.

Kultplatsen vid Viddjavári

Den fyndrika kult- och offerplatsen Viddjavári undersöktes 1909 av arkeologen Gustaf Hallström. Offerplatsen är belägen vid ett stort stenras på norra sidan av sjön Råvttasjåvri. Klippan ovanför offerplatsen skiftar i grönt och blått av kopparutfällning och lyser på långt håll. Två sejtar och 500 föremål påträffades under klippan. Sejten markerade det område som stod under rådadarens beskydd. Sejten kunde vara knuten till en enskild familj, släkt, lokalsamhället – siddan – eller till hela regionen – vuobme. Där ceremonierna ägt rum fanns rikligt med horn, ben, ris, näver och föremål. Horn och ben av ren dominerar och den vanligaste föremålstypen är pilspetsar följt av redskap, smycken, mynt och pärlor. 34 kg ben har tagits tillvara. Renen var det vanligaste offerdjuret. De flesta av renarna var vuxna då de offerades. Innan benen placerades på offerplatsen åt man köttet. Den stora mängden klivna ben visar att man även åt märgen.

Det äldsta fyndmaterialet är från vikingatid och tidig medeltid. Under denna tid offerade människor en betydande mängd föremål som härstammar från avlägsna och vitt skilda områden i Europa och Orienten. Offerplatsen uppfattas än idag som helig och offer vid platsen skedde ännu på 1800-talet.

Landindelning och social organisation

Varje region bildade ett kulturområde, vuobme. Regionerna var sinsemellan indelade i väl definierade sidda-områden. Samhället var organiserat så att en grupp familjer jagade tillsammans, dvs var en ekonomisk sammanslutning, och utnyttjade området kollektivt. Människorna flyttade alltefter säsong till de platser som var knutna till jakt och fiske, lade upp förråd och transporterade produkterna till basboplatserna.

Familjeantalet inom respektive sidda-samhälle motsvarade antalet arbetsgrupper med aktiva jägare som samarbetade vid vildrensjakten. Jaktkollektiv var en förutsättning för gruppens sammansättning. Representanter från varje familj bildade en rådsförsamling. I många fall var jägaren familjens huvudman och den som representerade hushållet i rådet. I ledningen stod byäldsten eller byäldermannen. Rådet var sidda-samhällets främsta institution. Rådets uppgift var bl a att anskaffa och fördela jakt och fiskeplatser inom territoriet till siddans medlemmar och att medla i konflikter. Det fungerade som en förbindelselänk mellan närliggande sidda-samhällen.

Arbetsåret

Arbetsåret för samerna i Tingevara siddan under vikingatid och tidig medeltid kan ha sett ut så här: Människorna bodde i vinterbyn, som

troligen låg vid sjön Jukkasjärvi utanför Kiruna. Vinterboplatsernas lokalisering till vattendrag underlättade kommunikationerna under vinterhalvåret och den långväga handeln. Samtidigt som de var religiösa och sociala centra var de marknadsplatser. Under vintern, när skaren bar både djur och människor, bedrevs både kollektiv och enskild jakt. Under de första vintermånaderna jagades bäver kollektivt av samtliga jägare. Jakt på ren och älg bedrevs under vårvintern. Småviltjakt på ekorre och mård samt skogsfågel bedrevs individuellt och ofta av unga män och kvinnor. Handeln och varuutbytet var relaterade till släktskapsallianser och till de grupper som levde tillsammans vid vinterboplatserna. Under våren flyttade man västerut mot fjällen. Råvttasjåvris utlopp kan ha varit ett bra läge för en vårboplat. Vid utloppet kunde man fiska och jaga svan och andra flyttfåglar. På sommaren flyttade människorna till fjällsjöarna. Kvinnor, barn och äldre människor fiskade och jagade sjöfågel, samlade växter och sjöfågelägg och plockade bär. Alla aktiva jägare, män och kvinnor deltog i vildrensjakten, som bedrevs kollektivt. Kultplatsen vid Viddjavári var en viktig samlingspunkt för offerceremonier vid denna tid.

Pälshandeln i Europa ökade under vikingatid och tidig medeltid och samerna kom att spela en betydande roll som mellanhänder och leverantörer av päls och skinn. Man bytte päls och skinn mot smycken, mynt, koppar- och bronskärl, pärlor och andra lyxvaror.

Amuletter

Amuletter av brons är en framträdande fyndgrupp. De härstammar från det finsk-ugriska området, dvs Finland, norra Ryssland och nordvästra Sibirien. Amuletterna har djurmotiv, framförallt hästar och fåglar. De plastiska fågelhängenas ursprung härleds ur ryska och sarmatiska djurfigurer, som tidigt upptogs bland finska stammar i Okaområdet. På finsk-ugriskt område utvecklades de senare till fågelliknande hängen, som blev vanliga efter 800-talet. De har sin tyngdpunkt i Ladoga, Karelen, Nordnorge och Nordsverige. Från Ryssland kommer yxförmiga och runda hängen av tenn. Hästförmiga hängen är vanliga i offerplatsfynden. De härstammar från Ural och påträffas även runt Ladoga, Onega och Kamaområdet. De hundliknande hängen är av en typ som har vidsträckt utbredning och förekommer från Perm i öster till Ladoga i väster och söderut ända till Minsk. De klockförmiga bjällrorna har likaså en vidsträckt östlig utbredning, i hela Nordasien, i Nord- och Centralryssland, Finland, Baltikum och Ladoga.

Finsk-ugriska föremål, speciellt dessa amuletter, visar att föremålen var betydelsefulla även för andra finsk-ugriska folk. I Novgorod t ex, fanns vid denna tid verkstäder som tillverkade amuletter och hängen avsedda för samer och andra finsk-ugriska folk. Föremålen återfinns ofta på offerplatser i samiska områden, men också bland andra folkgrupper i norr. Det är troligt att handeln med dessa föremål hade religiös grund.

Varför offerades dessa föremål?

Varför samerna offerade mängder av föremål under denna tid vet vi ännu inte med säkerhet. Kan det bero på att handeln med omvärlden påverkade både människornas förhållande till varandra och till den gudomliga världen? En orsak hör samman med föremålets rituella betydelse, men har även sin grund i utbud och efterfrågan.

Användningsområdena för importerade fö-

remål förändrades ofta när de kom in i det samiska samhället. Man kan anta att föremålen även kunde få ett nytt symbolvärde. Vi ser att föremålen vid Råvttasjåvri och andra kultplatser i norra Sverige ändrar karaktär under denna period. Det behöver dock inte betyda att anledningen till eller meningen med riterna förändrades.

Solidaritet, motsättningar och konflikt

Eftersom privat ägande av mark inte förekom och jakten på de värdefullaste villebråden, vildren, björn och bäver, var gemensam, fördelades bytet genom rådet. Alla, även de som ej orkade delta i försörjningen, skulle ha sin bestämda del av bytet. Sjiddan förutsatte i gengäld solidaritet och lojalitet. Medlemmar från samtliga sidda-samhällen inom en region samlades till gemensamma överläggningar för att hålla råd, religiösa ceremonier och bedriva handel. Det var ett relativt jämlikt samhälle. Interna motsättningar förhindrades traditionellt av rådet.

Offerfyndens symbolvärde

Kulten och de föremål som placerades vid kultplatsen var bl a en symbol för den kollektiva arbetsinsatsen. En förklaring till att antalet fynd vid Råvttasjåvri är så stort, kan vara att man försökt begränsa uppkomsten av ett hierarkiskt system och förhindra obalans i samhällsorganisationen. Närvaron av värdeföremål på offerplatserna kan tolkas som en form av potlatch, dvs ett resultat av beslut av siddan för att bevara ackumulation av värde och prestige. Genom att lägga ned flera föremål till den gudomliga världen kunde man begränsa det enskilda ägandet.

Offerceremonierna och nedläggning av offer på de stora kultplatserna var också viktiga för sammanhållningen inom och mellan de olika samhällsnivåerna. Förutom kollektiva ceremonier på vinterboplatser, var ceremonier som avslutning på jakt och fiske betydelsefulla och vanliga för gruppernas sammanhållning. Inom Tingevara siddans område bedrevs jakten framförallt vid Råvttasjåvri. Här sammanstrålade jaktgrupperna före jakten för att försäkra sig om jaktlycka. Riterna, ceremonierna och de gemensamma handlingarna skapade samhörighet mellan jägarna, med de levande och med de avlidna förfädernas andar. På detta sätt bands generationerna samman. Riter kunde också förekomma efter att jakten avslutats. Vid dessa tillfällen kan människorna ha vänt sig till rådaren eller den ”andra” världen för att visa sin respekt och tacksamhet om jaktlyckan varit god. Från sibiriskt håll vet vi, att jägarna efter god jaktlycka offerade den mest lyckade pilen. Det kan vara från sådana offer som de använda pilarna kommer.

Den samiska schamanen, noajdde, hade en viktig roll som andlig ledare vid ceremonierna. Kollektiva ceremonier och offer av föremål med symboliskt innehåll kan ses som ett uttryck för samhörighet och en vilja att bibehålla det samiska fångstsamhällets jämlika system som baserades på religiösa principer och generell ömsesidighet. På så sätt bibehölls sidda-samhällets likhetsprinciper fram till övergången av tamrenskötselns genombrott under 1600-talet. Handelsförbindelserna kan vara en annan orsak till att vi finner så många fler metallföremål under denna period. Relationerna mellan samer i norra Sverige och finsk-ugriska områden i öster var i vissa avseenden mer intensiva än med folk i väst. Kontakterna underlättades bl a av språket, liksom av att religiösa uppfattningar delades.

INGA-MARIA MULK



I Viddjavári offerades denna hundliknande amulett. Foto Bengt A Lundberg, RAÄ.

Ensamma jägare jagade med lockdjur. 50 pilspetsar är funna vid Viddjavári. Foto Bengt A Lundberg, RAÄ.



Boplatsvallar i Torne älvdal

Tornedalens förhistoria kännetecknades förr främst av "Nordbottniska redskap". Idag är nog begreppet "boplatsvall" det ärmast kan beskriva Tornedalens och för övrigt även större delen av Norrbottens "nya" forntid. Nedgrävda hyddbottnar och förrådshushållning i grävda gropar är också en cirkumpolär för

1984 fick Riksantikvarieämbetet ett lokalkontor i Luleå, vars uppgift blev att i nära samarbete med Lantmäteriets produktion av en ny ekonomisk karta bedriva fornminnesinventering i Norrbottens och Västerbottens län. Tidigare fanns RAÄ:s inventeringar och undersökningar i samband med vattenkraftutbyggnaden, som dock främst var koncentrerade till Norrlands mellersta och västra delar. Kalix älv och Torne älv förblev outbyggda och därmed också oinventerade.

Idag är det knappast någon överdrift att påstå att det "nya" fornlämningsbeståndet avsevärt har nyanserat bilden av forntiden i Norrbotten. På *Killingholmen* vid Järtajaur i Jokkmokk finns en fornlämningslokal som är 8000 år gammal. *Alträsk* vid Boden är en annan undersökt lokal, som är 7000 år. *Vuollerim* 6000 är ett begrepp mer än något annat. *Lillberget* vid Överkalix är en 5000 år gammal boplats med kamkeramik. *Saivaara* "stenåldersby" i Nedre Tornedalen och *Merasjärvi-lokalen* i närheten av Muodoslompolo är några andra av de mest kända "nya" fornlämningslokalerna. Alla med det gemensamt att där finns *boplatsvallar* – och detta i trakter som bara för några årtionden sedan inte ansågs ha någon egentlig forntid alls.

För 4000 år sedan började Torne älvdal att vara befolkad i hela sin utsträckning och från denna tid finns också större bebyggelsecentra. Där fanns centrala fångstboplatser med väl organiserade jägarsamhällen med stor kunskap om byggnadsteknik och förrådshushållning, "stenåldersbyar" och säljgarboplatser i Nedre Tornedalen, säsongsboplatser med förrådshushållning i större byggnader i mellersta Tornedalen och ett folk i övre Tornedalen med kontakter både i öst och med det norska kustområdet.

Gropologi

"Gropologi" kan man skämtsamt kalla den arkeologi som lett fram till denna nya kunskap om förhistorien i norr. Nedgrävda hyddor för såväl bostäder som ekonomibyggnader, fornlämningslokaler i ett så gott som opåverkat kulturlandskap. Därför hör de också till landets bäst bevarade hyddlämningarna från stenåldern.

Med utgångspunkt från en kulturmiljövårdsplan, som jag tillsammans med arkeologen Åsa Algotsson skrivit för Pajala kommun, bedömde vi området kring Erkheikki/Juhonpieti vara ett område där förhistoriska boplatser kunde finnas. Fornlämningarnas antal utökades långt över förväntningarna. I ett område på båda sidorna av Torne älv, två mil uppströms Pajala, finns idag 62 lokaler med förhistoriska lämningar registrerade. Tidigare var 4 fångstgropar kända i området. Den vanligaste fornlämningskategorin är boplatsvallar (hyddbottnar). Dessa uppgår till ca 50 stycken.

Området kring älvstränderna vid Erkheikki/Juhonpieti utgör alltså en förhistorisk kulturmiljö, dvs ett boplatskomplex beläget i ett naturgeografiskt mycket intressant område, med stenåldersboplatser, boplatsvallar, boplatsgropar, kokgropar och samiska lämningar i form av gamla härdar m m.

Läget intill älven med dess många vikar, uddar och bäckinflöden samt det väl-dränerade sandiga hedområdet gjorde detta område attraktivt för bosättning redan under stenåldern. Här levde man av jakt, fångst, fiske och samlande. Med



Kanske är lämningarna av nedgrävda byggnader rester av någon form av förråd. Teckning: Jimmy Juhlin.

hjälp av ben som vi funnit brända i kokgropar, vet vi att man fångade bäver.

Under åren 1992–95 har undersökningar och karteringar utförts på flera olika fornlämningslokaler längs Torne älvdal inom forskningsprojektet "Samhälle och bebyggelse i östra Norrbotten under neolitisk tid", som bedrivs av arkeologiska institutionen vid Umeå universitet. Jag har undersökt 10 boplatsvallar i området kring Erkheikki/Juhonpieti i Pajala kommun. Samtliga har visat sig vara lämningar efter nedgrävda byggnader, ca 0,5–0,8 m under ursprunglig markyta. De har varit 5–6 m långa och upp till 3 m breda. Innanför vallarna påträffades tydliga förkolnade träkonstruktioner, som jag tolkat som rester efter en timrad konstruktion av typen skogs-samisk kåta. Något slags golv kan också skönjas. I några går det att urskilja en terrassering på längden med hyllor längs långsidorna och en gång i mitten. I anslutning till någon av gavlarna bör ingången ha funnits. De flesta av de undersökta byggnaderna innehåller fortfarande resterna av förkolnade kraftigare takåsar, som de sluttande långväggarna har vilat på.

Inne i byggnaderna förekommer inga föremål eller andra fynd. Där finns heller inga spår av någon hård eller några skärviga eller skörbrända stenar. Däremot har en enkel skifferkniv, ett nordbottniskt redskap, kvartsstycken samt kvartsavslag, koncentrerade till små begränsade ytor med brända ben och skörbränd sten, hittats utanför vallarna. En tänkbar tolkning av dessa konstruktioner är att de utgjort någon form av förrådsbyggnader i ett större fångst-samhälles viktigare resursområde, koncentrerade till lätt-dränerade sandhedar intill älven. C14-dateringar av de undersökta anläggningarna ligger i huvudsak i tidsintervallet 3900–3600 BP, dvs boplatsvallarna tillhör samma kontext under slutet av neolitikum och början av epineolitikum (bronsålder).

De kan ha innehållit gruppvisa "visten" med 3–5 förråd för varje familjegrupp och hyddor med olika funktion, bostäder strax intill av en enkel lätt konstruktion – kanske som en samisk kåta med slanor – som inte avsatt spår i terrängen, endast antyds av härdar, kokgropar, kvartsavslag och skärvstens-förekomster. En vår- eller sommarboplats i en älvdalskultur omgiven av skogsinlandet upp till vattendelaren.

BROR-TOMMY STURK

Tro och rit vid Viddjavárri

Viddjavárri är ett stort fjäll vid norra stranden av sjön Rávttasjávri. En gång i tiden kom ett ras i rörelse högt upp på bergssidan. Det måste ha varit ett fantastiskt skådespel när stenarna dundrade ned längs fjällväggen. En del nedfallna stenar som vetter mot sjön skiftar i grönt och blått och syns på långt håll. I rasbranten, sju meter över sjöns yta, skjuter en klippa ut. Under klippan har människor för tusen år sedan och ända in i nutid offrat horn, benrester och föremål.

Viddja betyder helig och skvallrar om Viddjavárri's betydelse. Samiska kultplatser är ofta lokaliserade till framträdande naturformationer i landskapet, berg, klippor, skrevor eller speciella stenar, som klippan vid Viddjavárri. Vanligtvis är kultplatserna knutna till fiskevatten och till områden där man bedrev jakt.

Samerna har sedan långt tillbaka vistats i området, förr som jägare, idag som renskötare. Fynden under klippan visar att man jagade här på 1000-talet. Renens och älgens vandringsvägar går under höst och vår förbi sjön, vilket gjorde området attraktivt för jägare. Jägaren på 1000-talet var inte bara beroende av sin skicklighet när han jagade. Jaktlyckan var i lika hög grad beroende av den övernaturliga världen, dvs gudarnas/andarnas värld.

Historiska källor

Att försöka beskriva och förstå religioner från förhistorisk tid är naturligtvis svårt, då vi saknar både skriftliga och muntliga traditioner och är hänvisade till de spår människorna har lämnat i naturen. Från 1600- och 1700-talet finns skriftliga källor. Det är prästernas berättelser om den "hedendom och avgudadyrkan" som de mötte, när de reste norrut för att kristna samerna. Samerna de kom i kontakt med var fiskare och renskötare. Prästerna skildrar framförallt de renskötande samernas religion. I beskrivningarna finns fragment som går tillbaka på en samisk förkristen religion nära knuten till livet som jägare. Schamanism, djurceremonialism och sejtekult är delar av den religionen och går långt tillbaka i tiden.

För människor som lever nära och av naturen är det vanligt att riter, tro och myter på olika sätt speglar livsförutsättningarna. Riterna är t ex ofta knutna till försörjning och avser att öka jaktlyckan. I riterna används även föremål som hör ihop med jakten, t ex horn, ben, tran och fjädrar. Föreställningar om hjälppandar i djurskepnad formas också efter djuren i omgivningen. Till speciella djur, som björnen, knyts myter och riter.

Schamanismen är en del av den förkristna samiska religionen. Schamanen eller *noajdde* kunde i kritiska situationer genom att slå på trumman och jojka försätta sig i trans. I transen färdades han med hjälp av sina hjälppandar i det tredelade kosmos. Nájdens hjälp- och skyddsandar uppträder ofta i djurskepnader som ren, fisk eller fågel. Nájden var samhällets religiöse garant och han genomförde sina resor för gruppens räkning. I transen kommunicerade han med gudar och andar för att utröna vad som krävdes för att häva krissituationer. En förutsättning för nájdens själsresa är föreställningen om att människan är utrustad med flera själar, en kroppssjäl och en frisjäl som i drömmar och i trans lämnar kroppen för att färdas till fjärran världar.

Djurens råhare

Jägarens liv styrs i hög grad av viltet, som har en framträdande roll i religionen. Olika ceremonier har utvecklats, varav flera har varit i bruk även efter övergången till en nomadiserande renskötande kultur. Ett exempel är den samiska björnriten, som levde kvar så sent som på 1800-talet. Viltet hade, precis som människan, en dubbelsjäl. Uppfattningen att djuren hade två själar, är enligt vissa forskare en förutsättning för föreställningarna om djuren eller platsens råhare. Ett område av betydelse för människans ekonomi, t ex ett fiskrikt vatten eller jaktområde, kunde stå under en platsrådarens beskydd. Olika djur som jägaren var beroende av för sin överlevnad stod även de, kollektivt, under en djurrådarens skydd. Björnen hade en sådan ställning att varje enskild björn uppfattades ha en råhare.

Sejtekult

Sejten, *siejdde*, och sejtekulten hör nära samman med föreställningen om rådaren. En sejte kan beskrivas som en av naturen formad sten, ofta med uppseendeväckande form. Sejten markerade det område som stod under rådarens beskydd. Vid sejten,



Den lätt-dränerade sandheden intill älven var en tilltalande plats för bosättning redan under stenåldern. Människorna levde av jakt, fångst, fiske och samlande. Vi vet att de bl a fångade bäver. Teckning: Jimmy Juhlin.

som symboliserade rådaren och dennes makt, vände sig människan till den övernaturliga världen för att be om jaktlycka. Sejten kunde vara knuten till enskilda familjer, till en släkt, eller vara gemensam för flera grupper. Man vände sig till den så länge man fann att det gav ekonomiskt utbyte. Om inte, övergavs den. Det kunde t o m hända att den förstördes då den inte längre gav önskat resultat. Det visar hur starkt sejten och föreställningen om råda- ren var knuten till jägarens ekonomi.

Jaktriter

Döden och dödandet är ett brott mot den sociala och kosmiska ordningen men utgör samtidigt en förutsättning för liv. Jägarens fruktan och förhoppningar inför döden kommer till uttryck i de riter som utvecklats kring jakten. Genom riterna ber jägaren om förlåtelse för att man dödat djuret, vördar det och återbördar det genom att begrava benen. På platser som Viddjavárri inleddes jaktsången på större vilt förmodligen med att man vände sig till djurets eller platsens rådare. Offer var relativt oviktiga vid dessa tillfällen. Det rörde sig snarare om olika jaktriter där jägaren och viltet var huvudpersonerna. Det första bytet behandlades på ett speciellt sätt. Efter att djuret slaktats, togs blodet tillvara. Blod har alltid varit en starkt laddad symbol. Jägaren smorde sejten med djurets blod. Vare sig vi ser blodet som bärare av djurets själ eller som en kraft, var bstrykandet av sejten en central del i riterna. Valda delar av köttet lämnades åt rådaren, resten delades med den övernaturliga världen i en gemensam måltid. Spår från denna del av ritualen hittar vi under klippan vid Viddjavárri, där jorden är full av ben och hornrester. Måltiden i samband med jaktritualen kan ses som ett sakrament, till skillnad från den profana måltiden då köttet endast är föda. Efter måltiden var det viktigt att benen samlades ihop och togs tillvara.

Senare tradition

I samisk berättartradition lever seden kvar. I en berättelse om hur samernas renskötsel uppstod, berättas från sydsamiskt område att Gud lärde kvinnan och mannen hur de skulle sköta sina sysslor. Särskilt viktigt var att de efter måltiden kom ihåg att samla ihop benen och bära bort dem och sänka dem i en kallkälla. Mannen och kvinnan gjorde som de blev tillsagda och fann efter en tid en renhjörd vid kallkällan. Så, berättas det, fick samerna sina re- nar. Berättelsen visar hur viktigt det har varit/är att behandla benen på rätt sätt. Även om historien är från vår tid så rymmer den även jägarens föreställningar: genom ett korrekt rituellt beteende kunde man nå välgång. Nedanför klippan vid Viddjavárri, på sjöns botten, kan man än idag skymta stora renhorn.

Riter skapar samhörighet

Vi får anta att även jaktsångens avslutning föranledde olika ritualer, denna gång för att visa rådaren tacksamhet. Pilspetsarna som har hittats vid Viddjavárri har förmodligen lagts dit vid dessa tillfällen.

Vid Rávttasjávri, där troligen jägare från flera grupper samlades om hösten för gemensam jakt, hade riterna även en annan funktion än att säkerställa jaktlyckan. Gemensamma riter skapar en känsla av samhörighet mellan deltagarna. Känslan förstärks ytterligare av att man upprepar riter som förfäder i alla tider har utfört, generationer binds samman över tiden. En ritual är dock framförallt att agera. I många religioner är lek och skådespel ett viktigt inslag och i samisk religion finns sådana exempel i björnkulten. Hur riter i förhistorisk tid utfördes och påverkade människan mentalt är naturligtvis svårt att uttala sig om idag. Spåren som människor vid Viddjavárri lämnat efter sig väcker dock vår nyfikenhet och fantasi.

ANNA WESTMAN

Vid sejten samlades samerna för att ära djuren och platsens rådare. Det dödade djurets ben och horn lämnades vid sejten medan köttet delades mellan människorna och den gudomliga världen i en måltid. Bilden ur Knud Leem 1767. Leem var en av missionärerna som på 1700-talet verkade bland samerna. Hans bok som beskriver samernas liv och tid illustreras av kopparstick. Bilderna visar tydligt att konstnären aldrig varit i norra Skandinavien och aldrig träffat en same, men är ändå fyllda av intressanta detaljer.



Brudparet Matilda Saitton Burman och Jon Vars. Bruden i Gällivare/Jukkasjärvidräkt och brudgummen i Kautokeino-dräkt. Foto Kurt Wästfelt 1994.

Flickmössor och kvinnomössor från Karesuando. Akvarell av Else Nordenhem.



Från vardagsplagg till högtidsdräkt

Samiska kläder används idag främst som högtidsplagg. Vinterskor, vinterhandskar och bällingbyxor är undantag. De tillverkas fortfarande för vardagsbruk och används främst av renskötarna. Renskinnsplagg är varma, slitstarka och funktionella.

Uppgifter om samernas kläder före 1700-talet finns i arkivalier och äldre tryckt litteratur om Lappland och Norden. Andra viktiga källor om dräktskicket är muntliga berättelser. Hantverkarskunnigheter har vidareförts från generation till generation. De äldsta daterbara samiska dräktdelarna kommer från 1700-talsgravarna i Jukkasjärvi kyrka.

Under århundradena har dräktskicket utsatts för många förändringar i material och användning. Men det finns en kontinuitet från 1700-talets basplagg till dagens. Material och utformning har varit anpassade till årstiden, arbetet och miljön. När enbart renskinnskläder användes var plaggen enhetliga. Vid tillskärningen utgick man från skinnens form, tjocklek och utseende. Renens benskinn syddes tex till byxor och skor. Vinterplagg med utnött hår användes som praktiska sommarplagg. När textil började användas i dräkter påverkades färg och form och antalet dräkt- delar blev fler. Tillgången till kläde, siden, pärlor och garn i olika färger inspirerade till nyskapelser. Den processen pågår fortfarande, visserligen inom traditionens ram, och oberoende av vardagskläderna som numera är köpta fabriksstillverkade plagg.

Än idag kan man av den samiska dräkten avläsa bärarens regionala tillhörighet – Karesuando-, Jokkmokk- eller Arvidsjaur- same – och detta trots integrering och impulser från icke samiska kläder.

SUSANNA JANNOK PORSBO

Samernas silverskatter

Föga känt utanför Sameland, Sapmi, är att samerna ägt stora silverskatter under 1500–1800-talet. Detta bekräftas av bouppteckningar och arkivalier. Silvret, gjort av guldsmeder i Bergen, Trondhjem, Luleå, Piteå, Umeå och Stockholm, är stämplat – utom det äldsta, medeltida. Det består av dryckeskärl, bågare och kåsor, skedar, dräktsmycken och bälten. Tack vare två framsynta samlare, doktor Einar Wallquist, Arjeplog som skapade Silvermuseet och landsfiskal Erland Ström, vars silversamling nu finns i Åtjte Fjäll- och Samemuseum i Jokkmokk, har vi möjlighet att ta del av dessa rika silverskatter. En stor samling finns även i Nordiska museet i Stockholm.

Samernas handel med skinn och renkött samt försäljning av hantverksvaror, renskinnskoltar, stövlar, handskar och skor, möjliggjorde inköp av det kostbara silvret. På nordnorska fjordmarknader och svenska lappmarknader bytte samerna redan under medeltidens slut till sig smycken med katolsk prägel, t ex Ave Maria-monogrammet och gotiska kronscedar, vilka bevarats till vår tid. Den ålderdomliga stilen på samiska silverföremål har bevarats på grund av beställningsmetoden. Samerna lämnade ett ärvt föremål till guldsmeden vid marknadsbesök och begärde att få en likadan kopia tillverkad till nästa års marknadsbesök. De betalade alltid kontant.

Vissa bouppteckningar efter samiska familjer, t ex i Lule lappmark, visar att samerna har ägt förvånansvärt stora mängder silver. En enda familj kunde ha 4–5 bågare, vilka vägde över ett halvt kilo, flera silverscedar, flera bälten. Att investera vinsten från marknads- handeln i äkta silver, som var lätt att transportera, oförstörbart och statusgivande, var naturligt för ett nomadiserande folk som ej kunde köpa jord och hemman. Vid flyttningar behövde silvret ibland gömmas undan i jorden, t ex vid en klippskrev. Det förvarades i metallkärl. Emellertid kunde husfadern, som kände till gömstället, förolyckas. Silvret blev kvar i jorden. Flera lappmarkspräster har beskrivit denna sedvänja som de upplevde under 1600- och 1700-talet. Det kan komma i dagen då Lappmarken exploateras i framtiden – på samma sätt som gotländskt silver i dag. En samisk familjeskatt har hittats vid Gällivare. I ett postskrin daterat till 1600-talet låg samiska maljor, spännen och bältesbeslag, allt guldsmedsvaror av silver.

PHEBE FJELLSTRÖM

Överst

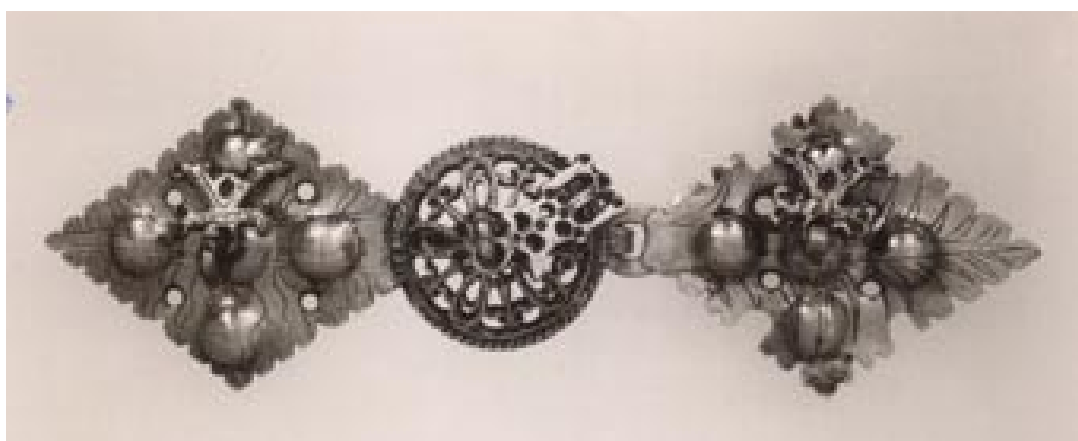
Denna silverkrage från Arjeplog med sin rikedom av silversmycken är ett representativt exempel på ett lapskt festplagg. Tyvärr är inget av spännena stämplat, men helt säkert kommer de från olika håll och är av olika ålder.

Mitten

Spännet från Västerbottens lappmark är delvis förgyllt. Det är ett kostbart spänne med alla delar gjutna. Lagg märke till Ave Maria-monogrammet på mittknappen – ursprungligen ett gotiskt 'm' krönt med en krona – Himladrottningens emblem. Detta monogram blev ett ofta förekommande inslag i samiska kvinnors dräktsilver i äldre tid. Idag har smycket fått en renässans och det säljs t ex i Åtjte Fjäll- och Samemuseum till turister och samer. Foto Nordiska museet.

Nederst

På brun valmal klädd med rött kläde och kantad med läder är fästade 23 fyrsidiga och 4 runda beslag, alla av silver och delvis förgyllda. Spännet och ändbeslaget är av silver. Bällets beslag är av hög ålder och är slitna. Ändbeslagen är yngre. Stämplat saknas eller är otydliga. Bällets längd är 108 cm. Det kommer från Pite lappmark och finns nu i Silvermuseet i Arjeplog. Foto Sune Jonsson.



Samiskt dräktsilver

Silverbägare, kåsor, skedar, silverkragar, bälten och andra smycken ingick i den stora mängd silver samerna ägde. Silver var värdebeständigt och gav status. Dräktsilvret användes vid bröllop och andra högtider.

Enligt en sydsamisk sägen skulle Ainak, saivo- eller huldreflickan från Autsåive på västsidan av Kultsjön i Västerbotten, vara den som införde bruket av silverbälte och silverkrage hos samerna. Trots att hon mot faderns vilja gifte sig med en fattig fiskarpojke från solfolket, samerna, fick hon i hemgift silverkrage och silverbälte. Ainak lär ligga begravd i sin silverkrage och sitt silverbälte vid sandåsarna i Autsåive.

Än idag lever en obruten tradition: sydsamiska brudar smyckar sig i familjernas ärvda silverkragar. Inom andra områden är traditionen bruten, silverkragar och silverbälten har hamnat på museer eller smyckena lösgjorts från kragar och bälten och fördelats mellan familjemedlemmarna. I dagens högkonjunktur har dock silverkragar och bälten börjat nyttillverkas och användas. Inom det nordsamiska området är det tradition att bruden smyckar sig med silkesschal och silversöljor.

Det berättas att samerna förr gömde sitt silver i marken. Många av dessa skatter har aldrig återfunnits, ägaren har hastigt dött och inte hunnit avslöja platsen för sina närmaste. En sådan gömma kan "Silverskatten från Passekorsa" på Norrbottens museum vara.

Fyndet gjordes omkring 1930 av min morfar Tomas Nilsson Skum (född 1856) tillsammans med yngste sonen Per. Morfar bodde i Passekorsa, Norrkaitums sameby i Gällivare socken. Han och sonen var ute på vandring nedanför fjället Passeoivi. På gossars vis skuttade Per runt bland rissnären och plötsligt skramlade det till. Det visade sig vara en järnbehållare med silverbeslag och spännen till två bälten, några maljor och en kedja med malja. Silvret är ostämplat och går ej att datera. Morfar gjorde också ett fynd av ett smalt läderbälte med 10 st tennplattor vid offerkällan på Passeoivi 1930. Det finns nu på Nordiska museet. Morfar har uppgivit båda fynden som offergåvor. Passe betyder helig och Passeoivi var kaitumsamernas heliga fjäll.

Bland de gamla samerna var gamla gömmor och offerfynd belagda med tabu. Man skulle inte röra dem, annat än om man visste sig vara i släktled med den som lagt ned dem. Alla slags olyckor kunde drabba en.

SUSANNA JANNOK PORSBO

I våra dagar har silverbälten och silverkragar åter börjat tillverkas och användas.
Foto Jan Gustavsson, Åjtte 1992.



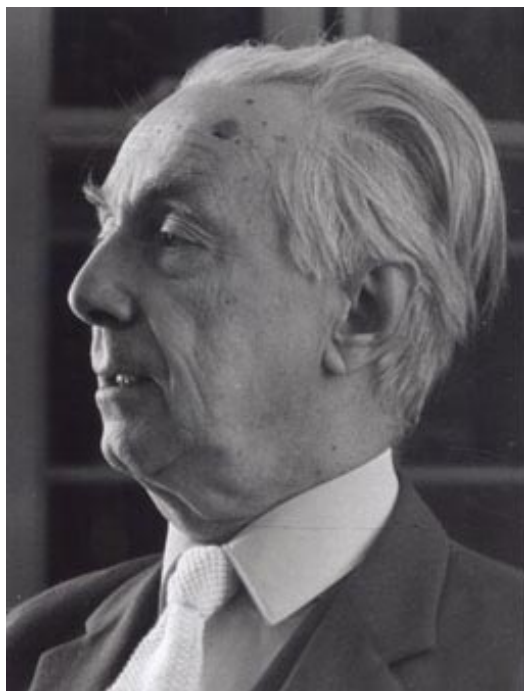
Lappmarksdoktorn

Arjeplog beskrivs i Nationalencyklopedin som en kommun i mellersta Lappland med omkring 3800 invånare.

Namnet är samiskt och bildat av ett ord ”arje” med okänd betydelse och det samiska ordet ”pluovve” som betyder ”stor myr”.

Arjeplogs mest bekante invånare måste vara ”Lappmarksdoktorn” provinsialläkare Einar Wallquist som gjorde Arjeplog känt långt utanför Sveriges gränser.

Einar M L Wallquist föddes 1896 i Långeds bruk i Älvsborgs län. Föräldrarna var disponent Carl Edvard Wallquist och hans hustru Hildegard Amalia, född Johansson. Efter studentexamen vid Västerås gymnasium 1913 blev Einar Wallquist medicine kandidat 1916 och medicine licentiat 1922 i Stockholm. Efter ett flertal tjänster och tre månader under åren 1922 och 1923 som assistent till 1:e livmedikus Olin, kom Einar Wallquist som provinsialläkare till Arjeplog den 1 september 1922. Där verkade han under hela sitt långa liv. Han avled strax före sin 90-årsdag.



”Lappmarksdoktorn” provinsialläkare Einar Wallquist. Foto Bertil Sundkvist, Silvermuseet, Arjeplog.

Kan doktorn komma?

Einar Wallquist blev berömd genom sina böcker och Silvermuseet i Arjeplog, som han skapade och som inrymmer omfattande samlingar av föremål från äldre tid. Einar Wallquist skrev böcker om sitt liv i Lappmarken. Den första hette ”Kan doktorn komma?”. Utan tvivel är det skildringen av hans strapatsrika resor till patienter i ödemarken och deras märkliga levnadsöden som har fascinerat den stora läsekrets han vann. Teckningar av samer och akvareller med fjällmotiv förstärkte intrycket av en verksamhet i en nästan folktom ödemark.

Wallquists böcker nådde en upplaga på 600 000 ex och har översatts till många språk. Prins Vilhelm filmade honom och forskningsresanden Sven Hedin var gäst i hans hem. Han hedrades av kung Carl XVI Gustaf, som avtäckte en byst av Wallquist vid Silvermuseet och han belönades av universitetet i Umeå med två hedersdoktorat.

Den kanske största medicinska bragden för honom som läkare, var segern över porfyryn – en gåtfull släktsjukdom med anor från 1600-talet. Viktiga var också hans insatser i Norrlandskommittén på 1920-talet gällande de socialhygieniska förhållandena i Lappmarken. Då framhöll han betydelsen av den höga C-vitaminhalten i hjortron.

Lappmarksdoktorn tillträdde sin tjänst i Arjeplog 1922. Vid sin pensionering 1962 berättade han om bakgrunden till att han sökt sig norrut: ”Det var en romantisk ingivelse att jag for hit. Jag var i Sorsele 1920 som vikarie. Det var en tjugig upplevelse, så jag bestämde mig för att fara till Lappmarken och ägna mitt liv åt den. Verkligheten var bistrare än vad jag hade tänkt mig. Men det var så underbara människor att jag stannade.”

KENNETH AWEBRO



Kapellet i Gråträsk. Foto Anna Elmén Berg 1992.

Kapellet i Gråträsk

I utkanten av Piteå landsförsamling vid lappmarksgränsen ligger byn Gråträsk. På en höjd står ett litet kapell, som trots sitt anspråkslösa yttre genom sin placering dominerar den by som breder ut sig runt omkring. Kapellet är en rekonstruktion av en byggnad från 1600-talet. Det byggdes efter ritningar av en arkitekt i Stockholm och invigdes 1934.

På 1600-talet upplevde Gråträsk en kort storhetsperiod. 1634 upptäcktes en silvermalmsfyndighet i Nasafjäll i Pite lappmark nära norska gränsen. Brytningen startade året därpå. En hytta anlades vid Silbojokk vid Sädvajaure. Från hamnen i Piteå var det fyrtio mil till Nasafjäll. Gråträsk blev en viktig omlastningsstation på vägen. På 1640-talet byggdes fyra kapell. En ”hyttekyrka” i Silbojokk och ett kapell för gruvarbetarna i Nasafjäll, samt två kapell längs vägen, i Avaviken och Gråträsk. De två sistnämnda tillkom på statens order efter 1645. Båda var



De sexkantiga knutarna bildar sammanhängande hörnkedjor och väggarna är täljda med svagt utstående linjer, som på 1600-talets kapell. På grund av rötskador är knutarna numera inklädda. Foto Anna Elmén Berg 1992.

knuttimrade träkapell. Avaviken förlorade sin betydelse efter 1659, då både Nasafjäll och Silbojokk brändes av dansk-norska soldater. Därefter förföll det, men stod kvar som ruin ännu på 1740-talet. Även Gråträsk kapell omtalas som ruin vid denna tid. Grubrytningens och silverledens epok var till ända.

På 1920-talet beslutades att i ett nytt kapell rekonstruera det kapell som ännu kvarstod som ruin. Däremot ansågs det inte möjligt att konservera ruinen. Byggnadsritningar upprättades 1925 av Sven Brandel, arkitekt och antikvarie vid Vitterhetsakademien. Av ekonomiska skäl kom det att dröja ytterligare ett antal år innan projektet kunde förverkligas. På midsommardagen 1934 invigdes Gråträsk kapell.

Kapellet är en enkel byggnad med ett rektangulärt långhus och ett något smalare, nästan kvadratisk kor i öster. Till långhuset ansluter ett vapenhus på södra sidan samt en sakristia i norr. Så när som på sakristian har arkitekten Sven Brandel utformat planen som en trogen kopia av det gamla kapellets. Enda skillnaden är att långhuset har förlängts med 2,3 meter åt väster. Troheten mot förebilden gäller även byggnadstekniken. På så sätt är 1600-talets timmerbyggnadskonst ett ledmotiv i arkitekturen. De tjärstrukna timmerväggarna har ett mönster av vertikalt svagt utstående linjer som fanns på det gamla kapellet. De synliga knutskallarna har en sexkantig form och bildar sammanhängande kedjor som markerar hörnen. Vapenhusets ingångsportal är svagt välvd.

Eftersom ruinen nedre delar var raserade kunde fönstrens placering och utseende inte entydigt utredas. Taket saknades helt och det fanns inga äldre avbildningar som kunde bidra till kunskap om hur kapellet sett ut. Brandel utformade det som ett brant lutande sadeltak med spånbeklädnad, krönt av en liten lökformad träspira och med smidda spiror på gavelnockarna. Arkitekten stödde sig härvid på sin förtrogenhet med svensk byggnadstradition.

Rekonstruktioner som Gråträsk har sällan eller aldrig haft någon plats i den svenska konsthistorien. De värderingar som styrt historieskrivningen har strängt hävdats att var tid har sitt eget uttryck. Den modernistiska hållningen har inte lämnat utrymme för några historiska tillbakablickar. Ett arkitektoniskt verk som utformats som en kopia har ansetts

osjälvständigt och därmed konstnärligt undermåligt.

Men idag kan vi se att byggnaden rymmer andra kvaliteter än originalitet. Sven Brandels sätt att arbeta står mitt emellan den konsthistoriska forskarens och den skapande arkitektens. Efter att ha undersökt kapellruinen gör han en beskrivning av den. Men han formulerar den inte i ord, som en forskare skulle ha gjort, utan i fullskalemodell. Och där källmaterialet inte räcker till vidtar hans eget fria skapande, dock fortfarande med hänsyn till att helheten skall svara mot den historiska förebilden. Kapellet är därför en *tolkning* av hur Brandel trodde att 1600-talets kapellet skulle ha kunnat se ut. Det ligger i sakens natur, att en historiskt korrekt rekonstruktion i bokstavlig bemärkelse aldrig kan uppnås. En rekonstruktion är alltid ett barn av sin tillkomsttid. Detta blir alldeles uppenbart om man ser till skillnaden i byggnadsteknik mellan det gamla kapellet och det nya. När ruinen skulle rivas 1934 hade den stått utan tak i mer än tvåhundra år. Trots detta var knutarna ännu så täta att hantverkarna var tvungna att ta till järnspett för att kunna bryta upp dem. Det nya kapellet är däremot efter endast sextio år så angripet av röta att det sommaren 1996 måste åtgärdas. Knutarna är inte tillräckligt täta och virket av dålig kvalitet. Skadorna är störst på den östra gaveln, som har ett utsatt läge ned mot sjön där vind och fukt driver in. Knutarna har klätts in. Östgaveln skall skyddas från fortsatt förstörelse genom en brädbeklädnad. Detta sätt att skydda timmerbyggnader har gammal hävd.

Men Gråträskborna har svårt att förlika sig med tanken på ett brädklätt kapell. I Gråträsk är historien levande. Många är de bybor som kan berätta om byns historia för en utsocknes besökare. Och både historien och kapellets utseende är en viktig del av byns identitet. En förhoppning inför framtiden är därför att det skall finnas resurser att bevara kapellet som det alltid sett ut: med synlig timmerstomme och knutkedjor i hörnen.

ANNA ELMÉN BERG

Artikeln är en förkortad version av en uppsats i Pitebygdens formmimesförenings årsbok 1996.

Barturte – minnen, landskap



Snuohpas offerplats.
Foto Ingela Bergman, Silvermuseet.

I turistbroschyrer kan man ibland läsa att Europas sista vildmark står att finna i den svenska fjällvärlden. Få reflekterar över det faktum att vildmarken är ett kulturlandskap med flertusenåriga anor. Den karga fjällmiljön, till synes utan spår efter mänsklig verksamhet, står i skarp kontrast till sinnebilden av ett kulturlandskap med böljande åkrar och ängar genombrutna av stengårdsgårdar och med lummiga ekar i bakgrunden.

Kopplingen mellan odlingslandskap och kulturlandskap ter sig för de flesta uppenbar. Fångstsamhällets och rennomadismens kulturlandskap har helt andra utgångspunkter än odlingslandskapet. Med jägarens och renskötarens rörliga liv har bundenheten till en bit mark inte varit lika påtaglig som för bonden. För att förtydliga skillnaderna mellan näringsformerna, kan man säga att bonden genom sin odling betvingar naturen, medan jägaren och renskötaren integrerar sina näringar i samspel med naturen. Det innebär också att näringsformerna tar sig olika fysiska uttryck, t ex vad gäller bosättnings- och bostadsformer.

Att tyda tecknen och läsa spåren

Det samiska kulturlandskapet saknar i stor utsträckning fasta gränser. Spåren efter mänsklig verksamhet är finstiltta och smälter in i landskapet. Inte sällan utgör naturformade stenar, klippöverhäng, kalkkällor och liknande, betydelsebärande element i landskapet. Endast för den som kan tyda tecknen och läsa spåren, som känner namnen och minns berättelserna, är landskapet tydligt. För den oinsatte är landskapets budskap osynligt och oåtkomligt. Erfarenheter och värderingar av landskapet förs vidare från generation till generation genom muntliga berättelser och i namn på platser. Förr i tiden, när man rörde sig längs flyttningssvägarna, till fots, på skidor eller med båt, var det naturligt att peka ut de platser som passerades och på så sätt föra kunskapen vidare till de unga. Man berättade om varför stenar rests, varför platserna fått sina

namn, vilka som bott på de övergivna vistena osv. Det var viktigt att känna landskapet utan och innan. Genom att ge platserna en identitet blev de viktiga referenspunkter i terrängen. I dag är färdsätten annorlunda. Minnen faller i glömska, berättandet upphör. Kulturlandskapet riskerar att tappa sin historia.

En resa i tid och rum

Silvermuseet i Arjeplog driver sedan 1988 ett projekt för att dokumentera det landskap, som bärs upp av kunskaper och minnen hos en enda sagesman, Lars Erik Ruong. Ruong är renskötare inom Luokta Mavas sameby i Arjeplog och tillhör en arjeplogsamisk släkt, vars rötter kan följas bortom den äldsta kyrkbokens första sida.

Fältarbetet sträcker sig över ett område motsvarande Barturtesjiddans flyttningssvår, från högfjällen i väster till skogslandet i öster. Anförda av Lars Erik Ruong har vi anträtt en resa i tid och rum, från det första vistet vid Stuor Luobme, nära trädgränsen, till det nuvarande hemmet vid sjön Rappen. Vi har besökt den sten på vilken Rámsja lades efter att ha påträffats död på Mavasjaures is och offerplatsen där Snuohpa offerade en vit hanren. Vi har besökt Spigdis sommargrav och den gamla kalvmärkningsplatsen på fjället Ballek. Vi har följt flyttningssvår till vistesplatser, som nu ligger gömda i den täta fjällbjörskogen.

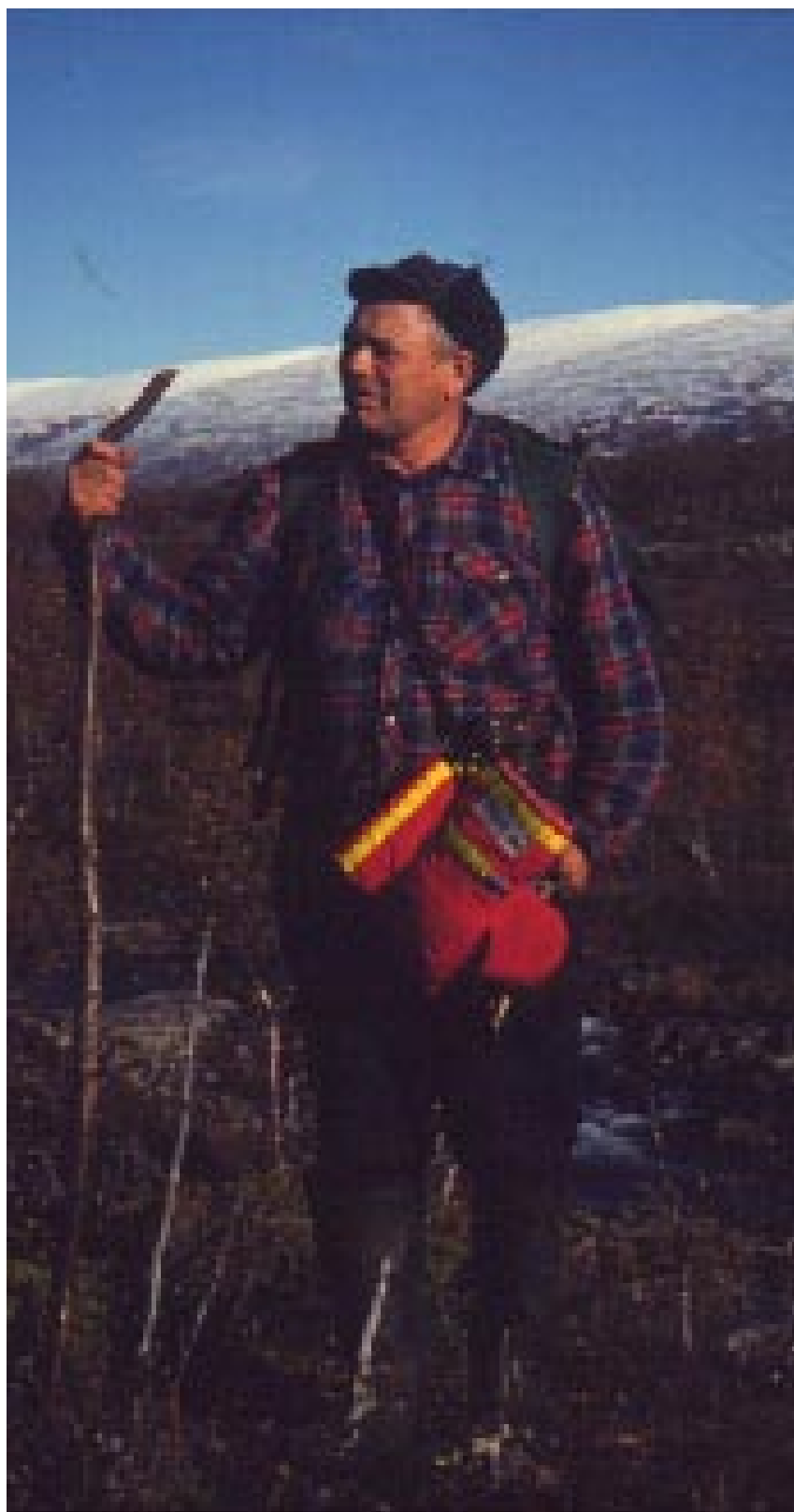
Våra färder har, så långt det varit möjligt, företagits till fots eller med båt. På så sätt har landskapet inte brutits sönder i sina enskilda beståndsdelar utan upplevts i dess fulla utsträckning. Arbets sättet är tidskrävande, men nödvändigt för förståelsen av kulturlandskapets fulla innebörd. De olika delarna får sin betydelse i förhållande till varandra.

Det dokumentationsarbete Silvermuseet genomfört har fungerat som en djupstudie i syfte att förstå det samiska kulturlandskapets synliga och osynliga dimensioner. Genom att utgå från kunskaperna hos en enda sagesman, har vi erhållit en samlad bild av ett kulturlandskap som är begränsat i tid och rum. Den

geografiska avgränsningen är betingad av Lars Eriks verksamhetsområde som renskötare. Tidsperspektivet begränsas av räckvidden i hans minnen. Resultatet av arbetet kan liknas vid en berättelse. I berättelsen avtecknar sig Lars Eriks sätt

att varsebli och förhålla sig till landskapet. Kulturlandskapet blir en berättelse om Lars Erik Ruongs liv, historia och ursprung, men också om historien i landskapet.

INGELA BERGMAN



Lars Erik Ruong under fältarbetet 1991.
I bakgrunden syns Maranjokk.
Foto Ingela Bergman, Silvermuseet.



Kyrksöndag på Pite-Rönnskär 1994. Kapellet är fullsatt och många följer gudstjänsten via högtalare ute i det vackra vädret. Foto Åke Berggren.

När strömmingsfiske var stadsbornas viktigaste födkrok

Under 1600- och 1700-talet, då de traditionella stadsmannanäringarna handel och hantverk var svaga och städernas eventuella laxfiske förbehållet ett fåtal, blev strömmingsfiske basnäringen för flertalet av de norrländska städernas invånare.

Längs kusterna och i de yttre skärgårdarna etablerades fiskelägen eller fiskehamnar, varifrån städernas och landsbygdens fiskare bedrev sin näring under fiskeperioderna. Fiskelägena blev även handelsplatser där borgare och bönder bytte varor. Förhållandena i fiskelägena reglerades genom hamnordningar och fiskarna bildade sk hamnlag. Hamnfogdar tillsattes för att övervaka ordningen och krönare för att kontrollera fiskkärlen. De långa avstånden till kyrkorna och befolkningens skyldighet att närvara vid gudstjänsterna gjorde att kapell uppfördes i många större fiskelägen.

Vid mitten av 1800-talet avtog strömmingsfiskets betydelse. Den begynnande industrialiseringen gav möjlighet till bättre och säkrare inkomster än det chansartade fisket. Ett sista uppsving fick strömmingsfiske under första världskriget då efterfrågan på fisk var stor och ersättningen hög.

Strömmingsfisket i havet har alltid varit fritt. Det har dock förutsatt att fiskarna haft tillgång till hamnar på roddavstånd från fiskegrunden. Nyttjanderätten till dessa fiskehamnar har genom århundradena varit föremål för många tvister. Långt in i vår tid har gamla dokument om fiskehamnarna prövats rättsligt.

Rönnskär, eller Pite-Rönnskär som ön ofta kallas, har varit en av Piteå stads viktigaste fiskehamnar. Ön nämns i samband med strömmingsfiske redan i mitten av 1500-talet. Den tillhörde Kinnbäcks by i Byske socken, men nyttjades redan under 1600- och 1700-talet som fiske-

hamn av Piteå stads invånare mot avgift till byamännen. Genom ett avtal 1842 fick stadens fiskarborgare rätt att för all framtid bedriva sitt fiske från ön. Ett kapell uppfördes 1771 där präster från Piteå stad höll gudstjänst, en tradition som fortfarande upprätthålls. Rönnskär var lotsplats 1821–1968 och fyrplats 1905–1971, något som i hög grad har satt sin prägel på ön. Under de senaste decennierna har de gamla fiskarstugorna och bodarna byggts om till fritidshus. Men fiskarkapellet står kvar – ett viktigt kulturhistoriskt minnesmärke över en av Norrlandsstädernas viktigaste näringar i äldre tid.

ÅKE BERGGREN

Här går man inte vilse

Som tunna streck mot horisonten avtecknar sig på långt håll de låga öarna i Norrbottens skärgård. Långgrunda stränder med oändliga vidder av klappersten ger särprägel åt denna arkipelag. Idag hittar man på åtskilliga av öarna hus eller fiskebodar, vid några fiskelägen finns även små kapell. Längre tillbaka i tiden nöjde man sig med enkla hyddor vid säsongsfiskelägena. De har efterlämnat spår i form av tomtningar, hästskoformade stenvallar som en gång haft tak av ris eller segelduk.

I anslutning till tomtningarna finner man i många fall labyrinter, gåtfulla stensättningar med en lång, slingrande gång som leder in mot mitten. Tvärtemot vad de flesta föreställer sig brukar dessa labyrinter inte bjuda på några knepiga valmöjligheter. Här kan man inte gå vilse.

I södra Skandinavien kallas sådana stensättningar ofta Trojeborgar. Här i den nordliga skärgården går de i folkmun under beteckningar som Trinteborg, Trelleborgsstad, Trillerborgs stad, Trinderborgs stad, Ringeborgs stad, Rundborgstad, Rundgårdar, Viborg eller Viborgska stan. I finsktalande trakter i Norrbotten förekommer benämningen Jatulintarha (jättehägnad).

Labyrinternas användning är höljdd i dunkel. Men det står klart att de spelat en roll i samband med fisket. De återfinns som regel i anslutning till de platser där man fiskade strömming under några hektiska sommarveckor. Vid de gårdar på fastlandet där de fiskande tillbringade resten av året finner man inga labyrinter.

I magins tjänst

Åtskilliga uppteckningar tyder på att man trollat i labyrinterna. Syftet tycks ha varit att vinna framgång i största allmänhet. Labyrinterna har fungerat som instrument i magins tjänst. På öarna i skärgården har man velat försäkra sig om fiskelycka genom att gå i labyrinter, kanske även om gott väder.

J A Udde i Haparanda har hört uppgifter om att labyrinter byggts för att besvärja hårda vindar. Om man hade en sjuvarvs labyrint, gick man ut och in i figuren sju gånger. Om man hade en med elva varv, gick man genom den så många gånger. Ofta sattes barnen ut för att ”gå la-

byrint”, ty det var ganska besvärligt för äldre personer att traska genom labyrinterna. Udde berättar också från Mattila vid Torneälvens nedre lopp, att ett par gubbar vid början av 1900-talet brukade gå i en labyrint innan de vittjade sina fiskeredskap. Uppenbarligen har de trott att detta skulle förbättra fiskelyckan.

Man vågar också gissa att den labyrint som ligger på Laxholmen i Luleälven vid Laxede nog snarare använts för att påverka fiskelyckan än vädret. Så långt från öppna havet har man knappast haft behov av att tämja stormar med magisk hjälp.

Olle Wikström berättar i sin bok Sällsamheter i Medelpad om en gammal fiskare från Nederkalix som sagt, att förr trodde man det fanns smågubbar som kunde ge otur i fiske om man fick dem med i båten när redskapen skulle vittjas. Men om man, innan man gick i båt, först följde labyrinten in i mitten, så tras-

kade otursgubbarna med. Från mitten sprang man så fort rakt ner till båten och stötte ut, då måste smågubbarna söka sig ut samma väg som dom kom in och då hann dom inte med.

Från inlandet finns exempel på att samerna trollat i labyrinter. Enligt en uppteckning från Gällivare har tre gamla samer berättat att ”tron på spådomar inom en labyrintborg anses ha varit stark för att förflytta andras renar långa vägar”. I en rimkrönika från 1700-talet framgår att samerna trodde att de kunde skydda sig mot järvens härjningar med hjälp av ”labyrrinth”.

Motivet 3000 år gammalt

Labyrinter med samma karaktäristiska planlösning som i Norden var kända i Medelhavsområdet redan under bronsåldern. Den äldsta säkert daterade labyrintbilden, på en lertavla från Grekland, har tillkom-

mit ca 1200 f Kr. Motivet är alltså mer än 3000 år gammalt. Sannolikt har labyrinterna i Medelhavsområdet under årtusendet närmast före Kristi födelse spelat en roll i den hedniska kulten. Man kan misstänka att de tjänat som arenor för fruktbarhetsriter om våarna. Men redan under Romarrikets storhetstid tycks den kultiska betydelsen ha förbleknat och de karaktäristiska figurerna försvinner.

Innan dess bör dock idén ha spritts norrut, eftersom man fortsatt att bygga labyrinter, av grästorv eller sten, i England, Tyskland och Norden. Särskilt seglivad har labyrinttraditionen varit i Sveriges och Finlands kusttrakter där man fortsatt att bygga labyrinter och trolla i dem långt in på 1800-talet, i vissa fall även på 1900-talet.

Norrbotten – en rekordprovins

Sedan början av 1980-talet har fors-

kare i Umeå utvecklat en metod att datera kustlabyrinter genom att mäta tillväxten hos lavarna på stenarna. Det visar sig att de flesta av Norrlandskustens labyrinter anlagts under perioden 1500–1650. Några är äldre men ingen av Norrlandskustens labyrinter har ännu kunnat knytas säkert till förhistorisk tid.

I Norden kan man alltså registrera en mycket sen återklang av hedniska föreställningar med rötter i bronsåldern. Här överlappar arkeologi och folklivsforskning varandra på ett fascinerande sätt.

Sverige, med mer än 300 kända labyrinter, är världens labyrintrikaste land. Drygt en tredjedel av dem finns i Norrbotten som alltså i detta avseende är en rekordprovins. Den koncentration av labyrinter som finns i Norrbottens övärld saknar motstycke i resten av världen.

JOHN KRAFT

Labyrinten på Rödkallen, Nederluleå socken. Foto Bo Stjernström.



Folkligt möbelmåleri



Detalj av lucksäng från Långforsel, Överkalix socken (Nbm 3950), 1800-talets mitt. Stilisierad blomsterorna mot gul bakgrund. Man kan här skönja en tydlig påverkan från finskt-ryskt område. Motivet med blomsterurnan målades mot gul eller röd bakgrund lanserades i Överkalix socken av Per August Ekblom (1830–92). Foto Staffan Nygren.

Utdragssäng i Karl Johan-/empirestil från Överkalix socken (Nbm 3465), "buskmålad" i brun färg i mitten av 1800-talet, sannolikt av Gustaf Stråhlberg (1794–1858). Foto Staffan Nygren.

Först i slutet av 1700-talet blev det vanligt att bemåla sina möbler, men det dröjde långt in på 1800-talet innan det slog igenom på bred front.

Under perioden 1790–1820 var en målare från Piteå vid namn Johan Nilsson Fabricius (1770–1840) verksam. Han är den ende bygdemålaren i Norrbotten i slutet av 1700-talet som man kunnat identifiera.

Fabricius förde en ambulerande tillvaro som målare och var ute på ständigt arbetsvandring. Han verkade i kustbandet från Råneå till Byske. Han förknippas med figuralt allmogemåleri och då främst med utsmyckning av klockfodral till ståndur (golvvur). Fabricius motiv är hämtade både från profan och religiös föreställningsvärld. Av profana scener finns sådana som föreställer herrgårdar och herrskapsfolk, bondfolk, kyrkor, samer och renar, blommor och fåglar. Hans vanligaste motiv kommer emellertid från scener ur främst Nya testamentet föreställande Kristus på korset med pinoredskapen nedanför, Uppståndelsen eller intåget i Jerusalem.

Kopparstick och kistebrev inspirerade

Förlagorna hämtade Fabricius sannolikt från kopparsticken i den samtida religiösa uppbyggelselitteraturen samt från de vitt spridda kistebreven. Fabricius måleriteknik präglas av naivitet, fantasifullhet och omedelbarhet. De färgskalor som han oftast använde sig av var en grönbå bottenfärg med röda lister. Han köpte färgämnen som han krossade, "rev" och blandade med kokt linolja på en slät stenhäll. Han fick på det sättet fram en tunn, slitstark oljefärg som han målade direkt på träet utan föregående grundning eller spackling. En av orsakerna till att målningarna på klockfodralen bevarats i så pass god kondition, är att uren var placerade i köket vilket innebar att

matos lagrades på klockan vilket konserverade oljefärgen.

Blått, rött, gult och brunt

Den blå färgen har av tradition varit förhärskande i södra Norrbotten, dvs i Pite- och Lule äldalar, pga områdets kontakter söderut. I länets nordligare del, i Torne- och Kalix äldalar, har kontakterna istället varit flitiga österut och här dominerar rött, gult och brunt. De har ett måleri och en möbelkonst i bondbarock med stark, primitiv färgglädje, påtagligt influerad av den finsk-ryska allmogekonsten. Någon har betecknat allmogemåleriet i Pite- och Lulebygden som matt och schablonmässigt och inte lika konstnärligt högtstående som i de nordligare äldalarna.

Rånebygden är ett övergångsområde. Här verkade en anonym målare ca 1770–1800, vars verk karaktäriseras av stiliserade blommor i rött och grönt med en kraftig vit konturlinje mot en blågrön bakgrund. Detta ger en reliefartad karaktär. Orsaken till det tidiga möbelmåleriet i Råneå får måhända sökas i det faktum att här grundades en livaktig järnbruksrörelse, med bl a Meldersteins bruk under mitten av 1700-talet, med nya befolkningsgrupper som inflyttade till socknen.

"Rosmålning"

Under senare delen av 1700-talet började man måla möblerna i bondstugan och då i första hand skåpens ramverk och speglar. Blomstermåleriet eller "rosmålingen" slog igenom vid denna tid och blev rokokostilens bidrag till det folkliga möbelmåleriet. Måleritekniker som ådring och marmorering, dvs trä - respektive stenimitation, förekommer också på de norrbottniska möblerna. Det stora uppsvinget för norrbottniskt allmogemåleri kom först ett par decennier in på 1800-talet i samband med en ekonomisk högkonjunktur främst avspeglad i

Torne- och Kalix äldalar.

"Buskmålning"

En välkänd måleritradition inom Norrbottens folkliga möbelmåleri finns i Överkalix med spridning till angränsande socknar i östra delen av länet. Till Överkalix socken inflyttade 1819 Gustaf Mattsson Stråhlberg (1794–1858) från Vojakkala, Nedertorneå socken. Det måleri som han introducerade i Överkalix har kallats för "buskmålning", dvs en brunaktig färgskala med buskliknande former mot en gulaktig bottenfärg. Stråhlberg målade förutom möbler som sängar, kistor och skåp även många bruksföremål, t ex kärnor, byttor, filbunkar och mjölkflaskor.

Per August Ekblom (1830–92), född i Alters bruk, Piteå socken och senare inflyttad till Kypasjärvi, Överkalix socken och hans son Nils Henrik (f 1863) kom att utveckla den andra välkända måleritekniken inom Överkalixmåleriet, främst använd på möbler. Det var att måla stiliserade blomdekorationer – blomsterurnmotiv – mot röd, gul eller gulvit bakgrund. Motiven återfinns på lucksängar, mjölkskåp, kistor och kistbord. Dock målade man t ex möbelns ramverk med buskdekor, vilket visar sambandet med tidigare måleritradition i bygden. Ekblom, far och son, förenade det nya med det gamla och byggde delvis vidare på en traditionell och ålderdomlig färgskala. Blomsterurnan är ofta starkt stiliserad och själva urnan har börjat förlora sin ursprungliga form och fått svulster och blad. Motivet med blomsterurnan är ett arv från barocken.

Överkalixmåleriet är det mest typiska och sammanhållna exemplet på norrbottnisk folkkonst. Målarna hade en bred folklig förankring. De målade ofta vanliga bruksföremål och påverkade andra anonyma målare, vilket ledde till att deras måleri kom att spridas även utanför sockengränsen.

PER MORITZ



Konsten som en del av livet

Sommaren 1896 gjorde åtta medelålders, förmodligen ganska otränade, herrar en fjällvandring som sträckte sig från Rombacksdalen i Norge över Wassijokki, längs Torneträsk fram till det stora malmberget Kirunavaara. Herrarna var finansiärer och gruvintressenter och vandringen gick längs den planerade Ofotenbanan, som skulle binda samman Kirunavaara med den isfria hamnen vid nuvarande Narvik.

Denna "Storfinansens vandring" gav resultat. År 1898 beslöt riksdagen att banan skulle byggas och i oktober 1899 nådde rälsläggningen fram till Luossavaara, vid vars strand samhället Kiruna kom att växa upp. År 2000 firar Kiruna 100-årsjubileum. Samhällets historia kommer att skrivas, en del av den är knuten till 1900-talets konsthistoria.

Rallare och gruvarbetare

Vid järnvägsstationen står ett av de många konstverk som berättar om samhällets tillkomst. Det är Torsten Fridhs skulptur "Rälsbärarna" från 1965. Den är en hyllning till rallarna, de anonyma män som vid seklets början byggde järnvägsförbindelsen från kust till kust. År 1958 restes Asmund Arles skulptur "Talande tecken" i Stadsparken. Stående nedanför en gigantisk gruvhacka blickar en kvinna med sitt barn på axlarna mot berget. Hon väntar på mannen, gruvarbetaren. Hopkurad nedanför henne ligger en renkalv. Det är bilden av nybyggarna vi möter. Kiruna byggdes upp kring gruvan, där männen utförde det tunga arbetet. Kvin-

norna gjorde det nästan omöjliga, skapade hem och uppväxtmiljö åt en ny generation som skulle vidareutveckla samhället.

Kyrkan

Går man på jakt efter konst i Kiruna är ett tips, sök upp de offentliga byggnaderna, exempelvis kyrkan! Den invigdes 1912 och överlämnades som gåva till samhället av LKAB. Utsmäckningen är knuten till samhällets historia. Kyrkportarna, som gjorts av konstnären Ossian Elgström, är inspirerade av urbefolkningens, samerna, mönsterskatt. Skulptören Christian Eriksson dekorerade kyrkans västgavel och presenterar även han samhällets invånare, samer och nybyggare. Kyrkorummet domineras av altartavlan "Helig lund" målade av prins Eugen. Motivet, ett solbelyst frodigt landskap vars centralpunkt är en trädunge, lockade säkerligen fram minnen hos betraktarna. Många av dem hade kommit vandrande söderifrån för att finna arbete uppe i norr. Nedanför altartavlan står Christian Erikssons "Bedjande lappar". Även för kyrkans yttre taksulpturer lät han samer stå modell.

Stadshuset

Den byggnad i det moderna Kiruna som drar blickarna till sig är Stadshuset, invigt 1963. Hela byggnaden är ett konstverk. 1964 tilldelades den Kasper Salinpriset. Stadshusets arkitekt är Artur von Schmalensee. För byggnadens utsmäckning samarbetade han med en rad svenska konstnärer, bland andra Bror Marklund som skapade det dekorativa tornet. Även denne konstnär inspirerades av sam-

hällshistorien. I övre delen av tornet ses två gruvarbetare på väg mot samhället, mot Torneträsk vänder sig samer och mot Kirunavaara breder en örn ut sina vingar. På tornets södra sida återfinns Marklunds kända motiv, en variation på "Gestalt i storm".

Stadshusets port har handtag gjorda av konstnären och slöjdaren Esaias Poggats. Trolltrummans form har inspirerat honom. Inne i Stadshushallen står ytterligare ett konstverk med anknytning till samisk kultur. Lars Sunna berättar där om samisk vardag och samisk mytologi. Att komma in i Stadshushallen är som att träda in i Bergakungens sal, fylld med skatter. Här förvaras en del av Kiruna stads stora konstsamling. Axel Sjöbergs "Kirunavaara", målade 1906, är ett beställningsverk av LKAB och presenterades vid Industriutställningen i Liège samma år. Ett modernt verk är "Soltrumman från Rautas", en rya vävd till Stadshusinvigningen av Svensk Hemslöjd efter skiss av konstnären Sven X-et Erixon. Armaturen vid dess sida och de övriga textilierna på denna våning är gjorda av elever vid Kiruna Praktiska Ungdomsskola (KPU), en skola som LKAB:s förste disponent Hjalmar Lundbohm tog initiativ till.

Hjalmar Lundbohm

Stadshusets gallerivåningar tjänar som utställningsytor. På första galleriet möter vi "Bergakungen" själv, disponent Hjalmar Lundbohm, avporträtterad av Christian Eriksson. Under Lundbohms disponenttid vid LKAB växte och utvecklades samhället och under de första åren var hans idéer i mångt och mycket ledande. Lundbohms stora intresse var konst. I sitt hem, Lundbohmsgården, hade han en stor samling modern konst. Han gynnade lokala konstnärer som Johan Turi och Nils Nilsson Skum. Åren 1904–05 anordnade han konstutställningar i Kiruna. Lundbohm inbjöd konstnärer att besöka Kiruna för att möta den lappländska naturen och den samiska kulturen och för att dokumentera platsen. De inbjöds även att utsmäcka offentliga byggnader.

Utan överdrift kan man säga att Hjalmar Lundbohm bidrog till att introducera Norrland i konsten och att hans konstpedagogiska idéer blev viktiga för samhällets vidare utveckling. Genom mötet med konstnärer ville han att invånarna på ett naturligt sätt skulle möta konsten. Han drömde om att bygga ett konstmuseum i Kiruna. När han lämnade samhället 1920 skingrades hans konst. Men 1977 återvände en del av den till Kiruna stad genom den donation som konstnären och brorsonen Sixten Lundbohm då gjorde. Det är till stor del denna samling som finns i "Bergakungens galleri". Själv har Sixten Lundbohm utfört den moderna tolkning av berget Kirunavaara som hänger i Stadshusets sessionssal.

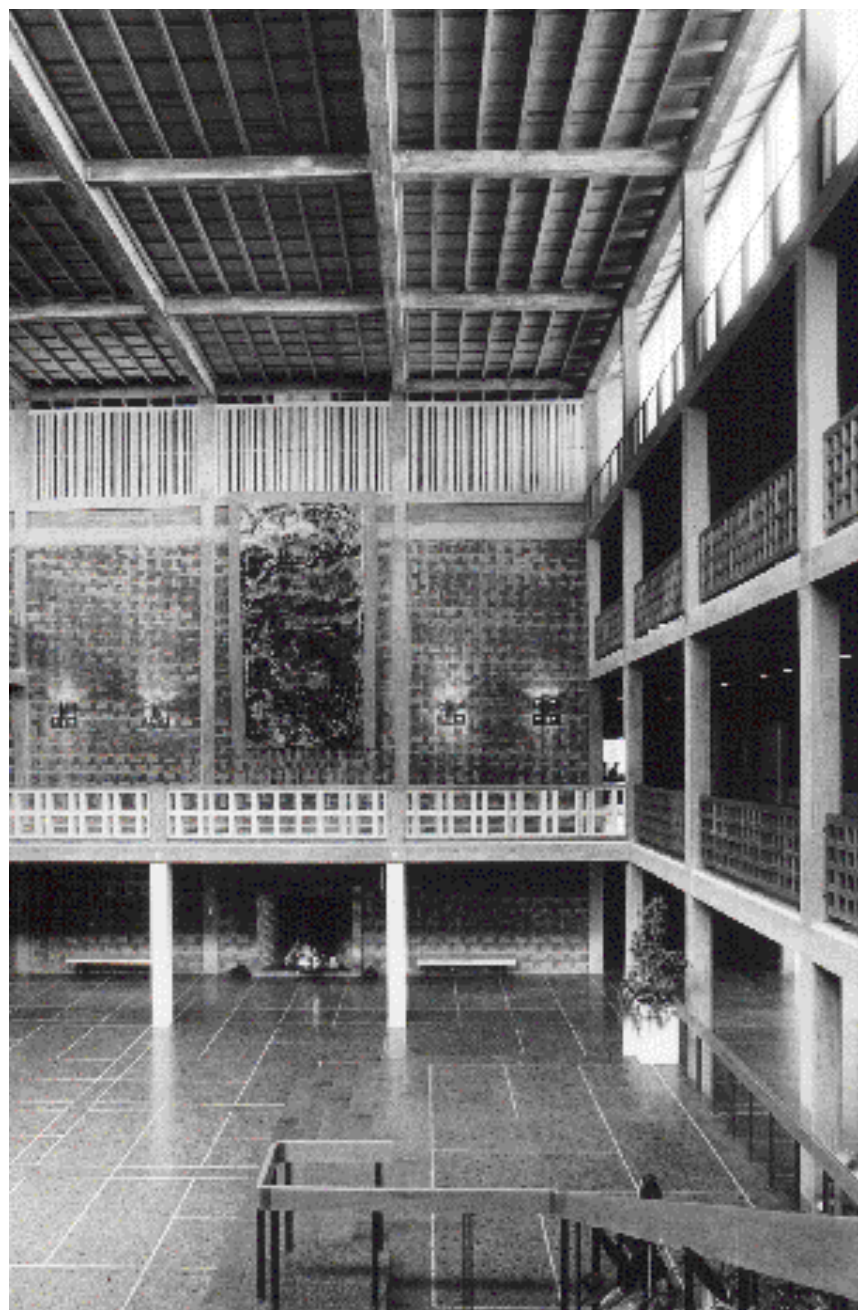
Kirunastipendiet

Stadshusets andra våning kan kallas Stipendiattgalleriet. Kiruna Konstgille bildades 1944 och syftet var att visa aktuell konst. 1957 väckte Konstgillet ett förslag: Ett stipendium skulle skapas! Målsättningen vara att göra Kiruna känt bland konstnärer. 1959 inrättades Kiruna stad Kirunastipendiet. Det kan sökas av svenska eller i Sverige bosatta konstnärer. Stipendiaterna får en penningssumma och erbjuds en gästbostad. På detta sätt har under åren en lång rad kända konstnärer gästtat Kiruna och visat sin konst. Ofta erbjuds stipendiaterna också utsmäckningsuppgifter.

Ett besök i Kiruna Stadshus konstsamling visar att många av motiven är tolkningar av platsen, befolkningen och landskapet, motiv som Hjalmar Lundbohm ivrade för. Motiven kvar-



Disponent Hjalmar Lundbohm.
Foto Borg Mesch.



Stadshusets interiör och exteriör.
Foto Mats Lindén.

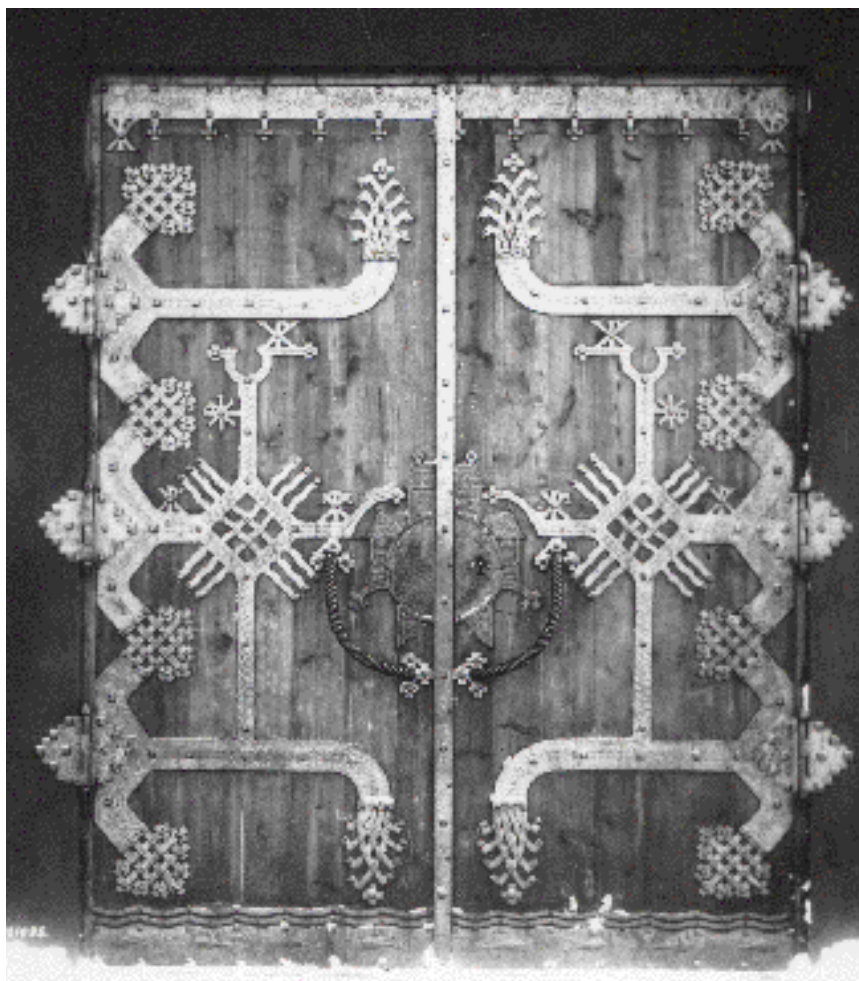
Samtliga bilder tillhör Kiruna kommuns Film & Bildarkiv.

står alltså, men betraktarna varierar. Konstnärernas närvaro i sekelskiftets samhälle bidrog till att skapa ett konstantintresse. Så också idag. Mötet med konstnärerna bidrar till förståelse för deras arbete. Konsten blir en del av livet.

BRIT-MARIE ANDRÉN



Kiruna kyrka. Foto Borg Mesch.



Kyrkportarnas utsmäckning är inspirerad av samernas mönsterskatt. Foto Borg Mesch.



Konst i Norrbotten

Det finns knappast anledning att tala om en norrbottensk konst före 1900-talet.

Och före 1810 fanns Norrbotten inte ens!

När norrbottningar talar om Norrbotten handlar det om länet, som till ungefär två tredjedelar består av landskapet Lappland.

Norrbotten ligger alltså i periferin av vårt avlånga land.

Kanske är det först under 1990-talet som det börjar hända verkligt spännande saker i konstlivet i residensstaden Luleå, och som landskapsmaleriet inte längre ensamt dominerar länets konst.

Av de 14 kommunerna i Norrbotten ligger 9 öster om Lapplandsgränsen. Det är detta mer tätbefolkade kustområde som ibland ges beteckningen "landskapet" Norrbotten och tyngdpunkten i länets konstliv förskjuts alltmera hit. I seklets början var det helt centrerat till Kiruna, främst genom Hjalmar Lundbohm. Se Brit-Marie Andréns artikel sid 19.

Många i Norrbotten född konstnärer har lämnat länet för utbildning och/eller utkomst. Det gäller inte minst den kände textilkonstnären Sten Kauppi (född 1922 i Kiruna) och den mångsidige Fritz Sjöström (född 1923 i Kiruna, död 1996 i Stockholm). Erling Johansson från Nattavaara, en av Sveriges originellaste porträttmålare, tycks pendla mellan hembygden och Paris och Stockholm.

Charles Portin (1889–1980), som brukar kallas för Norrbottens första konstnär, reste till Tyskland för utbildning redan 1910. Än vanligare är det väl idag att unga konstnärer lämnar länet, åtminstone tillfälligt, för utbildning och högre studier.

Det finns säkert anledning att

lägga på minnet namnen på några norrbottningar som just nu går på konsthögskolorna i landet: Anneli Furmark (Umeå), Patric Larsson (Valand, Göteborg), Roger Johansson, Anders Romare och Susanne Simonson (Stockholm).

Bland andra uppskattade norrbottensartister av skilda generationer som saknar Norrbottenadress kan nämnas, i bokstavsordning, Karin Mamma Andersson, Margareta Renberg, Rolf Swedberg, Anna Toresdotter, Eva Zettervall. Vidare konsthantverkare som Helena Bergenrud, Bibbi Forssman, Krister Nilsson och Mona Wallström. Så även skulptörerna Ebba Hedqvist och Berto Marklund.

ARcTic Festival

Norrbotten har alltid haft få skulptörer. Idag verkar Berry Kurkkio, Dan Lestander (f 1959), Toivo Lundmark och Bertil Sundstedt.

Lestander har tillsammans med Ricky Sandberg varit drivande bakom ARcTic Festival i Luleå, fyra gånger sedan 1991. Dess konstpedagogiska betydelse är stor i en region där modernismen knappast tidigare fått fäste (i kontrast till motsvarande nordliga områden i grannlandet Finland). Plötsligt folkvand-

rar luleborna till den sk Udden (Gültzau-udden) för att titta på och fotografera konstruktivistisk skulptur. Givetvis bidrar närheten till materialet till lockelsen. Vem har inte gjort snögubbar på dessa breddgrader!

Konst i det gröna

Udden är numera också platsen för det årligen återkommande endagsarrangemanget Konst i det gröna, i år genomfört för 20:e gången. Rekordåret 1995 bjöd på 185 utställare av alla kategorier, barn, pryltillverkande keramikamatörer och mogna målarproffs, inför en publik på uppskattningsvis 9000 personer. Här kan man verkligen tala om bildkonst som folkfest – med en pedagogisk avsikt i botten, kamouflerad av lust och mångfald! Arrangör och idégivare till Konst i det gröna är Luleå Konstförening.

Nonfigurativt

Den icke-föreställande konsten och andra modernistiska uttryck har haft ringa plats i Norrbottens konsthistoria. En pionjärinsats, inte bara i länet, gjorde den redan nämnde Charles Portin. En generation yngre var Ewald Karlsson från Börjelsbyn, Nederkalix (1915–1990, signerade I Ewald). Per Fredrik Glommé (f 1930) är en abstrakt purist av stor konsekvens. I en yngre generation får den icke-föreställande konsten dock allt fler företrädare. Ritva Enström arbetar med monumentala linoleumsnitt. Eva Stina Sandlings installationer med spännande materialblandningar har kopplingar till arkeologi och äldre kulturer. Mångsidigast bland Norrbottens konstnärer med abstrakt inriktning är kanske Marianne Öqvist (f 1959), målare, illustratör och framför allt textilkonstnär. I det facket är också Gun Johansson verksam. Hennes allt oftare monumentala arbeten har en abstrakt karaktär men tycks alltid vara inspirerade av naturen, inte minst fjällvärlden och dess geologi.

ARcTic Festival är ett internationellt "snöskulptursymposium" som domineras av ett abstrakt formspråk utformat i snökuber om 3x3 meter. Snöskulpturen blir en del av konsten i Norrbotten. Foto Börje Ekström, Norrbottens museum.

Naturmotiv

Och det är säkert alltså från naturen som konsten i Norrbotten hämtar sin främsta inspiration. Men trots naturlyriska fjällrävar som Rune Wanler och Gösta Hedström, båda Boden, och Berry Kurkkio, Gällivare (medlem av Tuoddargruppen, bildad 1975) dominerar inte fjällvärlden motiviskt. Norrbotten är ju stort och variationen i uttryck och tekniker likaså bland 50-talet KRO-medlemmar och övriga yrkesverksamma konstnärer i länet. Naturmotiven hämtas från alla delar av denna fjärdedel av Sverige, som Norrbotten utgör. Skärgården och landhöjningslandskapet har en utsökt talesman i Sture Berglund, målare, tecknare och grafiker med akvarell som specialitet.

Två andra skildrare av kustbygden är bodensarna Bertil Linné och Stig Winnerskog (död 1994). Skogarna kring Jokkmokk är en av "impressionisten" Lennart Holmboms motivkretsar. Elisabet Englund, främst akvarellist, fick sitt genombrott som skildrare av Torneadalens byggnadsmiljöer. Den trakten människor återges också av naivisterna Tora Regina Rensgard i bildsviter om t ex flottning och avfolkningsbygd. I ett ännu mer naivt bildspråk skildrade Sonia Eriksson sin barndom i Harads. Kristina Forstén (1867–1945) uppmärksammades under 1960-talets naivistboom. Inger Andersson, en av de första i den nu växande skaran av framstående Norrbottensgrafiker, började sin bana med naivistiska skildringar av kyrkstädernas julmarknader.

I övrigt har städerna inte lockat

många. Målarmästare L A Bergbom (1861–1933) skildrade Luleå med viss naiv charm, gärna vyer före branden 1887 med fotografier som förlaga. Otto Hesselbom (världsberömd i Sverige för nationalromantiska solnedgångslandskap under titeln Vårt land) vistades i Luleå 1876–1880/82 och återkom sedan i omgångar till länet, då han bland annat gjorde gårdsporträtt i Kalixtrakten.

Allt fler grafiker

Tecknaren Mats Risberg (f 1937) har i sina kulturkrönikor i NorrbottensKuriren bl a engagerat sig för byggnads- och bevarandefrågor i hemstaden Luleå. Annars är Risberg främst porträttör och mest framstående som grafiker med svart/vita etsningar. Experimentlusta och primitiv uttryckskraft präglar färggrafikern Brita Weglin, som också rönt internationell uppmärksamhet. 1994 fick hon pris i Krakow.

Grafiken får allt fler utövare och grafiska verkstäder finns åtminstone i Luleå, Kiruna och Malmerget. Magnus Svartvall har redan gjort flera utställningar (bl a på Norrbottens museum) med datorgrafik, en teknik som han hittills tycks vara ganska ensam om trots att kurser i ämnet givits.

Konstens Hus i Luleå

Av stor betydelse för konstutvecklingen i Norrbotten är Sunderby folkhögskolas konstlinje alltsedan den inrättades höstterminen 1963. Öppnandet 1993 av Konstens Hus i Luleå – en konsthall med 800 kvm utställningsyta – om än inhyst i d OBS Interiörs lokaler, kan nog ses som ett kulturpolitiskt trendbrott i länet. Landstinget har inrättat en tjänst som länskonstnär, vilken bl a har att bistå länets övriga konstnärer i utställnings- och informationsverksamhet. Och främst i Kiruna diskuterar och planerar man tillkomsten av ett norrbottenskonstmuseum.

BÖRJE EKSTRÖM



Nationellt och internationellt uppmärksammas är Erling Johansson från Nattavaara. Här avporträtterad av Lena Pernlund bredvid sitt eget självporträtt som Rembrandt. Foto Börje Ekström, Norrbottens museum.



Brita Weglin är en av Norrbottens färgstarkaste grafiker. Det här viskositetstrycket heter Kuf. Foto Staffan Nygren, Norrbottens museum.

Mat längs en älvdal år 1900

Norrbottnen – ett län, två landskap, Norrbotten och Lappland. Till ytan en fjärdedel av Sverige med otaliga älvar som sträcker sig från källsjöarna i fjällen, genom skogen i inlandet och vidare ut till kusten. Låt oss resa genom skiftningarnas landskap en dag i september. Möt kvinnorna som står invid vitkalkade spismurar och bjuder dig skörden av hårt arbete i en mager jord och fångsten från farliga kalla vatten.

Vi startar vår historiska matresa vid älvmyrningen på den långgrunda Bottenvikskusten, där hav och land inte riktigt vill ta farväl av varandra. I en liten stuga som huttrar i den kyliga septembermorgonen har fiskarhustrun Frida ställt fram en kopp med hackad gul lök och smör där hon hållt i en skvätt varmt potatisspad. I spadet doppar hennes man och hans två bröder nykokt



mandelpotatis. Rätten heter helt enkelt ”dopp i kopp“ och är ett inte ovanligt alternativ på frukostbordet i östra Norrbotten. Till ”dopp i kopp“ äter man gärna rökt sik eller gravad lax. På samma köksbord finner vi även löjsoppa, en specialitet från Kalixtrakten. Kokt löja, lök, potatis, kålrot och kryddpeppar är ingredienserna i en god soppa för en hungrig fiskare, en varm soppa som ger fiskaren tillfälle att värma sina frusna fingrar kring soppskålen och tänka på guldet från havet, löjrommen. Den som i moderna tider njuter av löjrom serverad i en halv avocado med creme fraiche, kommer nog till samma slutsats som Kalixtrakts fiskare vid seklets början. En klick löjrom är värd en del offer.

Längre upp efter älven, vid ett vackert rödsvitt hemman, är potatisen nyupptagen. I köket river husmor knölnarna, blandar dem med kornmjöl och rullar pitepalt. Palt är drygt att laga, gott att äta och mättar länge. Det är därför pigorna redan om morgonen har full sjå med att ordna middagsmaten. Karlarna jobbar i skogen och kräver duglig skaffning. Laga, palt och bjud dina vänner, men varna dem för paltsvimning!

Palt 15–20 stycken

1 kg råskalad potatis.
6 dl kornmjöl
2 dl vetemjöl
1 dl vetekli
1 msk salt
Till kokning : 3–4 l vatten
Till servering: rimmat fläsk, smör, lingonsylt

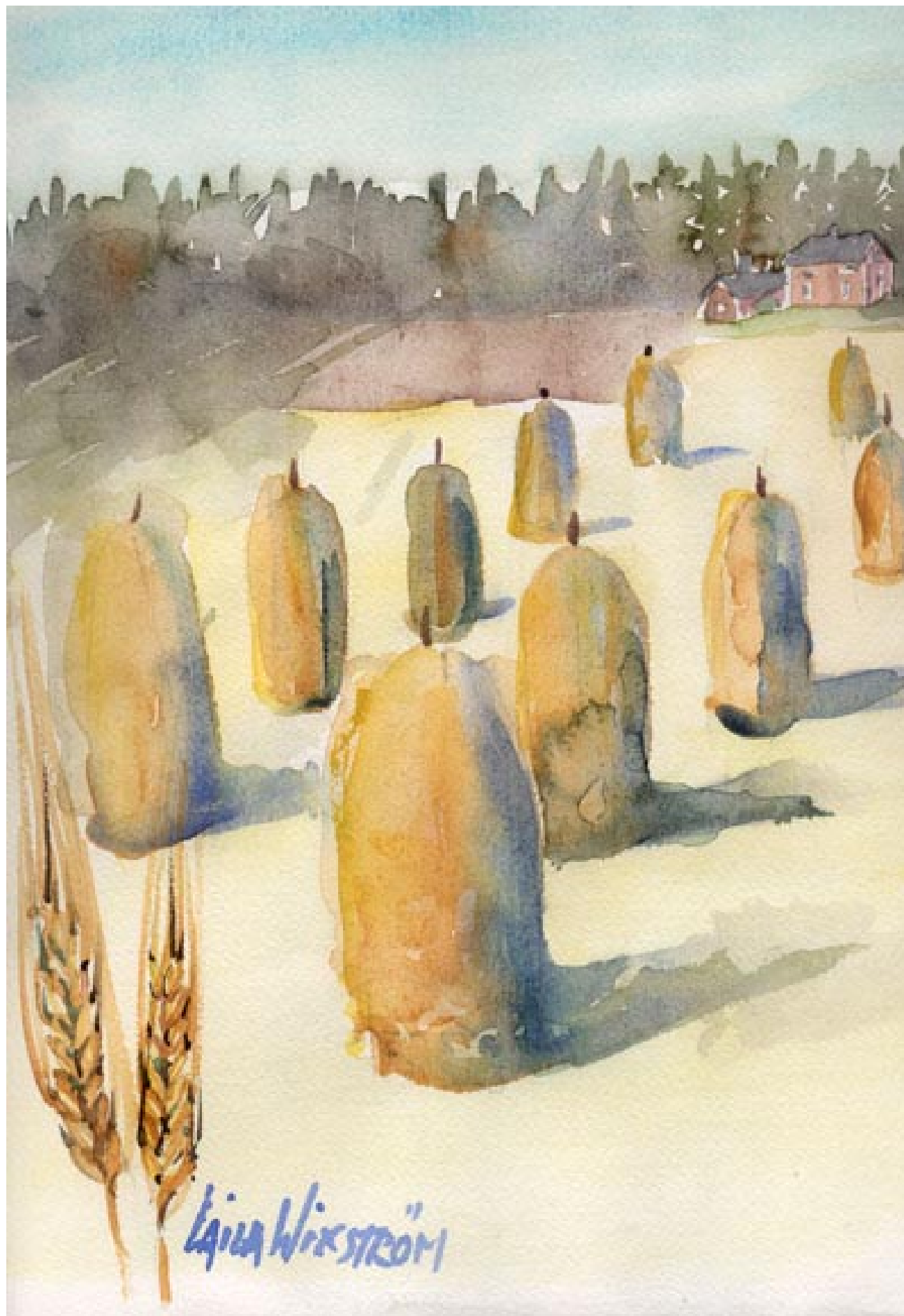
Riv eller mal potatisen. Blanda potatis, kornmjöl, vetemjöl, vetekli och salt i en bunke. Arbeta ihop till en inte alltför fast deg. Skölj händerna i vatten och forma en rund bulle i handen. Koka upp vatten och salt. Lägg ner paltarna en och en i kokvattnet. Låt dem sjuda i ca 30–40 minuter.

Elof och Arvid, två unga arbetskarlar, sitter på en fälld fura på heden ovan gården med utsikt över älven och vändas över virkespriserna. De täljer på ett stycke torrkött, som torkats på vårvintern då älven ännu var frusen och potatisen var skrumpen och gammal. Torkat kött av får eller ren kan ätas som det är, skuret i tunna strimlor eller serveras som torrköttssoppa. Ett alternativ till smolamedi eller blöta, skogsarbetarnas basföda i timmerkojan.

Några kilometer upp efter bäcken som rinner mot älven mellan fåbodvallar och huggarkojor står en skvaltkvarn i en glänta. Kvarnen har en horisontell skovel som utan transmission roterar kvarnstenarna. Stenarna gnids mot varandra och maler kornet till mjöl. Bäckens porlar fet av höstregnen och mannen som står och öser säd, tänker på bröd. Han heter Sven Persson och är vandringsrättare, jordbruksinstruktör, anställd av Hushållningssällskapet. Han går från gård till gård och hjälper bönderna med arbete och instruktioner. Brödkulturen skiftar mellan de socknar han har verkat i. Vid den älderdomliga kvarnen låter han i ensamheten tankarna vandra från bord till bord i de bygder och byar han besökt.

Bönderna har mest odlat korn och eftersom kornmjölet inte innehåller så mycket gluten har det mesta brödet bakats tunt. Flamgräddat tunnbröd, det hårda, bakas från Pitebygdens i söder till strax norr om Kalix. I Råneå kunde en smörgås bestå av potatisriska, ett mjukt tunnbröd som går bra att rulla. I Tornedalen var det den rena rieskan, som liksom tunnbrödet bakades i vedeldad ugn. Rieskaugnarna var mindre. Därför fanns de inne i portet och brödet bakades i stort sett varje dag. Detta bröd var lite tjockare och smakade bäst nygräddat.

Långt upp efter älven där skogen randar fjället, bjuder nybyggare Nils Isaksson på lappkok på ett frostigt hemman. Det är hans fru Emma som kokat kalaset i det lilla köket under dagen. Gästerna är ingenjör Larsson och hans sällskap som är på genomresa. Tio karlar som skall inspektera möjligheten att anlägga ett elektricitetsverk i myrlandet. De betalar bra för mat och husrum, då gäller det att bjuda på det bästa. Lappkoket är en festlig anrättning som man inte kan tacka nej till. Serveras det på rätt sätt, vilket sker denna afton, skall det bestå av minst fem rätter. Man börjar med att ställa fram kokt rentunga, skuren i centimetertjocka skivor, serverad i sitt kokspad. Till det kan gärna drickas sherry, men inte



hos Isakssons som till de besökande herrarnas förfäran är absolutister. Efter tungan kommer renryggen på bordet, även den är kokt. Kotorna är delade vid lederna och köttet doppas i kokflottet som serveras i koppar med buljong till. Sedan är det dags för mörghenen. Viktigt är att de serveras heta. Det är därför de tas in efterhand som de äts för annars hinner mörghenen koagulera. Mörghenen petas ur benpipan med specialtäljda platta träpinnar inte tjockare än en blyertspenna. Utan uppehåll i åtandet följer kokt riven renlever, små paltar på renhjärta och som avslutning serveras hjortron, som är nyttiga för matsmältningen. För dig

som tycker att ett lappkok verkar omständligt kan det vara lämpligt att i stället laga en renskavsgryta.

Renskavsgryta 4 portioner

1 pkt renskav tinas
2 dl vatten
1 msk äkta soya
1/2 köttbuljongtärning
1 dl creme fraiche
200 g hackad lök
1/4 burk hackade kantareller eller shitakesvamp
800 g potatis i tärningar
3/4 tsk salt
1 krm svartpeppar
1/2 dl gräslök + persilja

Skala och skär potatisen i tärningar. Koka upp vatten, soya, buljongtärning, creme fraiche, lök och svamp. Lägg i potatisen. Skär den lätt tinade renskaven i 6 skivor. Lägg i en i taget. Rör om och låt det koka upp. Tillsätt salt och peppar. Koka det hela i 10–15 min beroende på potatissort. Koka inte häftigt. Smaka av. Tillsätt gräslök och persilja som hackats.

Resan närmar sig sitt slut och vi besöker ett höstviste för samerna, som håller på med kalvmärkningen. Inne i den trånga mörka kåtan bjuder man på salt kaffe och kaffeost som man bytt sig till av nybyggarna mot ett knippe färska rödingar som fångats med tunna bomullsgarn i den djupa fjällsjön invid torvkåtan. Kaka till kaffet är inte så naturligt för alla. Har man växt upp i Tornedalen uppskattar man att det ställs fram en skål med kaffeost på bordet. Kaffe

osten gjorde man av den egna mjölken på gården. En stor kittel som rymde 10 liter mjölk, en ostform av flätade rötter, och löpe var vad som behövdes förutom en god ugn att grädda den i. Denna ost serveras alltså till kaffet enligt följande: Den skärs i tärningar och läggs i kaffekoppen. Håll sedan på kaffet, en del anser med berätt mod att det då skall vara socker i. Drick upp kaffet utan att svälja osten för att sedan äta upp osten med sked. Osten brukar då gnissla så härligt mellan tänderna. Om Ni reser till Arjeplog så kan Ni bli bjudna på kaffeost i annan form. Samma ingredienser förutom att den är gjord på getmjölk och ej gräddad, vasslan är urpressad från ostmassan till en färsk ost. Även Arjeplogsosten skärs i bitar och läggs i kaffet. Om inte hela osten går åt till kaffet så gör en efterrätt:

Efterrätt med kaffeost 4 portioner

200 g kaffeost
1 tsk farinsocker
1/2 dl grädda

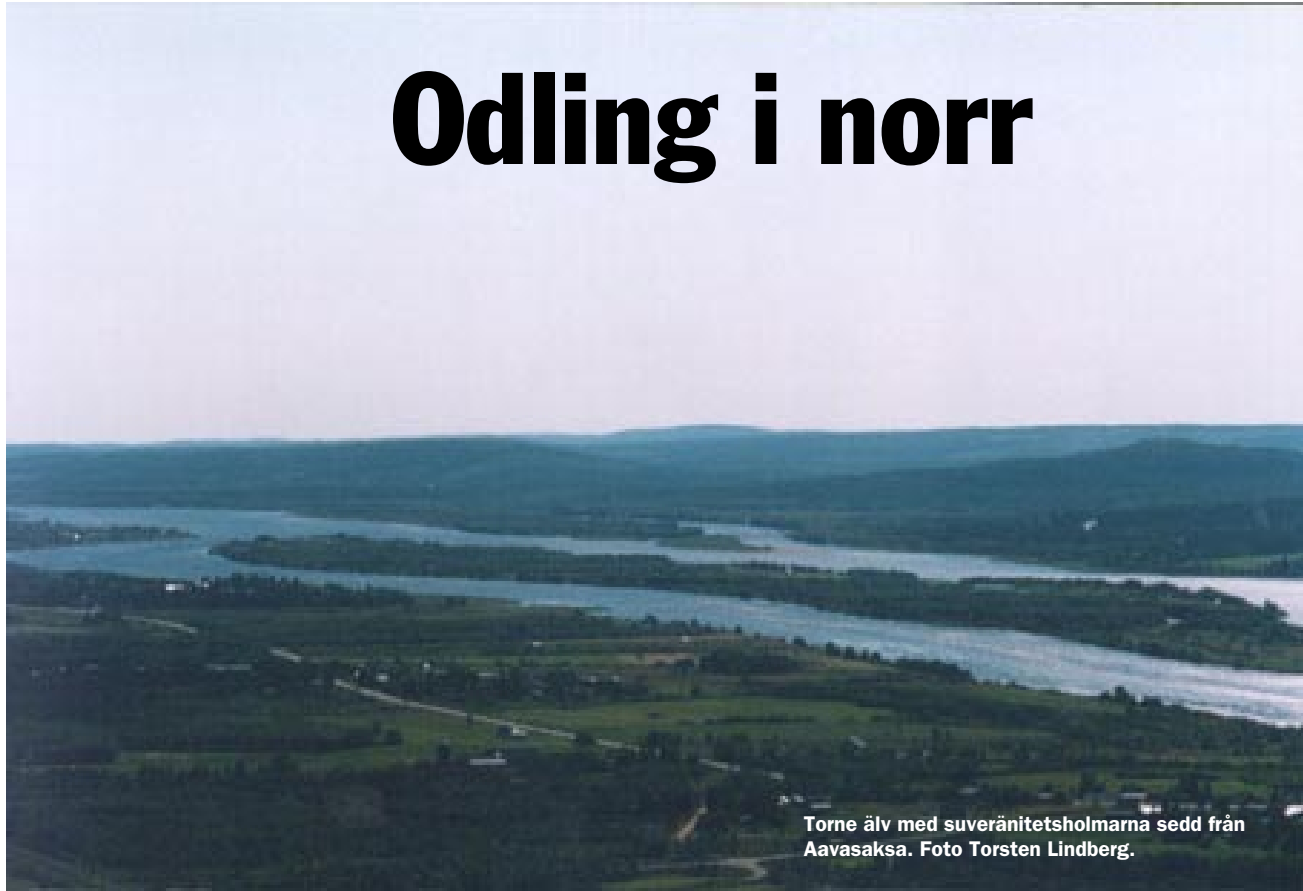
Skär osten i stavar och lägg i en låg form. Strö på farinsockret, håll över grädden. Grädda mitt i ugnen i 10 minuter i 225 grader eller i mikrovågsugn på full effekt 2–3 minuter. Servera hjortronsylt till.

Än i dag odlas korn på frusna tegar i Norrbotten och maten är lika mycket värd att smaka nu som då, även om inte svälten står för dörren.

MÅRTEN HETTA
BIRGITTA ERICSSON

Akvareller av
Laila Wikström, Södra Sunderbyn

Odling i norr



Torne älv med suveränitetsholmarna sedd från Aavasaksa. Foto Torsten Lindberg.

Att det går att bedriva åkerbruk och trädgårdsodling ända upp i nordligaste Sverige vet nog de flesta. Förutsättningarna skiljer sig dock ifrån de södra landsdelarna. De långa och kalla vintrarna i kombination med den korta sommaren är begränsande.

Ingen annanstans på jorden kan man bedriva jordbruk och trädgårdsodling så långt norrut som i norra Skandinavien. På södra halvklotet kan man inte odla på samma breddgrad. Detta gör att vi får unika klimatbetingelser. Särskilt de långa dagarna under den korta växtsäsongen är betydelsefulla. Temperaturen är lägre i medeltal, särskilt under nätterna. Genom att solen inte når lika högt upp på himlen blir ljusintensiteten mitt på dagen lägre. Ljusets sammansättning ändras så att det blir mer blått och mindre rött, vilket växterna utnyttjar bättre.

Den bördiga Tornedalen

Det är allmänt känt att det är bördigt i Tornedalen. Torneälven har en för Norrlandsälvar låg fallhöjd, långt upp från mynningen. Människan har lätt kunnat färdas efter älven och laxen vandrar 40 mil uppför den. Höjden över havet är inte stor även om du är långt upp efter älven. Det gör att klimatet blir gynnsammare jämfört med om höjden över havet varit högre.

Brödgräns

Torneälven och dess biflöden utgör en riksgräns mellan Sverige och Finland. Före 1809 var Finland och Sverige inte åtskilda. Språkgränsen

gick sedan gammalt inte vid riksgränsen, utan ungefär mitt emellan Kalix och Torne älvar. Än idag talas ofta finska i det område som varit finskspråkigt. Oftast är det en speciell variant som vanligen kallas torne-dalsfinska.

Den kulturella gränsen kan åskådliggöras med en ”brödgräns”. I det finska området åt man rieska och i det svenska tunnbröd. Denna brödgräns sammanfaller i stort sett med språkgränsen.

Suveränitetsholmar

Vid gränsdragningen i Torneälven 1809 uppstod problem. I den flacka älvdalen finns ett stort antal holmar som brukades från både den svenska och den finska sidan. Man kom överens att det skulle förbli så. För svenskarnas holmar på den finska sidan fastställdes ett arrende som utbetalades till ryska tsaren. Detta arrende är idag så lågt att det inte längre betalas ut.

Genom att älvdalen är så flack, blir stora delar av markerna översvämmade av vårfloeden. I det långsamma vattenflödet på de översvämmade markerna avsätts sediment som tillför ny näring till markerna.

Växternas anpassning

En del växter kan bättre utnyttja klimatförhållandena. Rödklöver och gräsen i våra vallar utgör basen i odlingen. De utnyttjar den ljusintensitet som är optimal från april till augusti. Förr odlades råg. Den övervintrande höstsåden utnyttjar ljuset bättre än vårsåden under den ljusaste tiden, mitten av juni till mitten av juli. De hårdigaste finska vete-sorterna klarar sig bättre i norra

Sverige än de svenska sorterna. Höstsått rågveete har börjat odlas till foder. Då slipper man det hinder som kvalitetskrav och industristruktur ställer på brödspannmål.

Gurka utnyttjar de långa dagarna bättre än tomat. Kanske var det därför som den första större växthusodlingen inriktades på gurka. Även sockerärt och kålrot drar nytta av ljuset. Många buskar och träd får ett kraftigare rotsystem i förhållande till kronans storlek och höjd.

Kvalitetsfördelar

Många egenskaper blir bättre hos odlade växter i norr. De långa dagarna och de svala nätterna gör att socker inte hinner ombildas till stärkelse. Därför blir bär och grönsaker sötare. Smaken hos jordgubbar förhöjs, delvis beroende på den högre sockerhalten. Gott om ljus ger mer arom, till exempel till många kryddväxter. C-vitaminhalten blir också högre i bär och grönsaker vid långa dagar och svala nätter. Grönsakerna blir inte heller träiga när förvedningen av fibrerna fördröjs.

Även färgämnen påverkas av ljuset. Man får en ökning av anthocyanhalten. Detta hälsosamma färgämne finns bl a i svarta vinbär. Många uppfattar färgerna på blommor i norra Sverige som fylligare. Klimatet påverkar bildningen av färgämnen och ljussammansättningen är annorlunda med mer blått ljus än rött. Solens lägre höjd över horisonten ger dessutom andra reflexer och kontraster.

TORSTEN LINDBERG



Vitkålsodling vid Torne älv. Foto Torsten Lindberg.

”Om man flyttar så blir det till Kanada, Afrika eller Australien – inte blir det då söderut”.

Detta yttrande av en norrbottning som inte kunde tänka sig Arbetsförmedlingens universalalternativ kan stå som typiskt för många norrbottningar under tidernas lopp. De som inte ville flytta söderut drog iväg till helt andra områden: Nordnorge och Nordamerika – naturligtvis – men före 1:a världskriget också till Brasilien och senare till Sovjetkaren.

Ishavskusten blev räddningen

Folkomflyttningar från Norrbotten i relativt närliggande historisk tid gick mot norr. Då var det den ännu föga dokumenterade finska men inte minst tornedalska kolonisationen av norska Ishavskusten. Det var under denna tid Varangerhalvön med Vardö och Vadsö och andra samhällen började växa. Samma var förhållandet i västra Nordnorge, där Tromsö blev den naturliga centralorten. Det var dessa invandrare som kom att ingå i den befolkning som i Norge benämns *kvener*. Utflyttningen från Nordsverige fungerade likt en säkerhetsventil, i synnerhet under nödåren på 1700- och 1800-talet. Havsfisket gav alltid utövers bärning, medan däremot jordbruket alltid drabbades mer eller mindre hårt under svagår. Kanske föregicks utflyttningen av en säsongsarbetsvandring, vilket i sig var vanligt. Männen lät sig lejas i fisket. De som sedan fann sig till rätta slog sig ned vid kusten för gott, ofta sedan de bildat familj med en hustru hämtad från hemorten. Den glest befolkade kusten fick ett påtagligt befolknings-tillskott.

Amerika och Lappland

Liksom i övriga Sverige blev Amerikautflyttningen ett begrepp. Visserligen fanns det överlag gott om plats för länets starkt växande befolkning – nykolonisation uppmunrades – men både i Pitebygd och i Tornedalen blev det trångt om utrymmet. Många från dessa bygder valde Nordamerika.

När de lappländska malmfälten öppnades kring sekelskiftet, vände strömmen tvärt. Från hela landet sökte sig nu unga män till järnvägsbyggena och senare till de jämförelsevis väl avlönade arbetena i Gällivare och Kiruna gruvor – bygder som idag har förhållandevis höga befolkningsstal.

Det var skillnad på agentberättelserna och verkligheten!

Storstrejken 1909 rubbade folk i deras uppfattning om framtiden. Brasilien hade öppnats som kolonisationsland. I de strejkdabbade malmfälten spred agenter och värvarer förhoppningar om det lysande framtidslandet. En första kontingent grep tillfället till en resa delvis bekostad av kamraterna. I gengäld skulle de i brev hem berätta om förhållandena.

Brev kom och intrycken publicerades i den socialdemokratiska lokalpressen. Under åren 1909-1911 tog 483 Kirunabor ut flyttningsbetyg. Några struntade i att rapportera sin utflyttning. Säkra siffror är därför uteslutna. Mer än hundra familjer gjorde sig inom loppet av några månader beredda att lämna ”rackarsamhället”. De sålde allt de ägde.

Påhejade av värvaragenterna gav de sig iväg mot Hamburg och den väntande båten. Men Brasilien blev alls inte det framtidsland utflyttarna tänkt sig. Ett år efter det att kolonisterna röjt mark och börjat rota sig längst i söder på gränsen till Argentina började eländet. Uruguayfloden svämmade som aldrig tidigare över sina bräddar. Allt de byggt upp spolades bort. Den uppröjda och odlade jorden sköljdes undan. Gula febern och svåra maginfektioner grasserade. Undernäring och andra umbäranden följde som inom kort tid skördade 1/3 av svenskarnas liv – 80% av barnen nådde aldrig vuxen ålder.

Brasilienutvandringen blev en tragedi för flertalet emigranter. Efter en vädjan till svenska regeringen 1912 påbörjades hemsändandet av dem som så önskade. Brasilienäventyret kunde för de flesta anses avslutat 1913. Av de 483 kyrkobokförda emigranterna återvände 274. De svenskättlingar som idag finns i Brasilien och Argentina är avkomlingar efter de få som valde att bli kvar.

Sovjetunionen lockade

Wall Street-krasch 1929. De svenska malmfälten var utpräglade råvaru-producenter med ett föga differentierat näringsliv. Hela västvärlden drabbades av massarbetslöshet. I malmfälten blev den förlamande. I det unga Sovjetunionen var situationen däremot en helt annan. 1928 hade staten påbörjat sin uppbyggnadsplan – den första femårsplanen. Landet ropade efter folk, i synnerhet efter dem med minsta lilla erfarenhet från industri. I väst iakttog man också, inte utan viss nyfikenhet, utvecklingen i öst som ett ekonomiskt-politiskt experiment av gigantiska mått. Politiskt hyste majoriteterna av väljarna i malmfälten radikala sympatier. Man och man emellan diskuterade man möjligheterna att finna sin utkomst i öst. Man var också medveten om att nu kunna ställa egna arbetserfarenheter till socialismens nytta.

1931 beslöt tio arbetare med familjer att flytta över. I första hand rörde det sig om ett kontrakt på två år. Ville man återvända skulle det gå för sig. Man kunde också välja att bli kvar. Komna till Ryssland fick de gruvarbete på Kolahalvön, i den ort där staden Kirovsk senare grundades. 1933 kan man tala om en mindre utflyttningsvåg då ett 60-tal män, de flesta med familjer, drog iväg till olika delar av Sovjetkaren. Många slog sig ned i Onegatrakten, där de flesta fick arbete i huvudstaden Petrozavodsk med närliggande städer. Flertalet svenskar behöll sitt svenska medborgarskap i stället för att hörsamma myndigheternas råd att anta sovjetiskt. Ett svenskt pass blev också ett halmstrå under den terror Stalin utlöste. Efter 1937 erhö de som utlänningar inte längre något arbetstillstånd. De ansågs inte tillräckligt lojala mot regimen, varför de återvände till Sverige. Ett 25-tal personer som antingen förolyckats, häktats eller definitivt emigrerat återvände däremot inte hem.

CARL-UNO HANNO

Bodens Fästning 100 år



Från hjässan på ett fort.

Beslutet att bygga Bodens Fästning togs av riksdagen år 1900 efter omfattande utredningar, fältrekognoseringar och debatter under senare delen av 1800-talet. En viktig orsak till beslutet var järnvägens utveckling. Denna utveckling gav möjlighet att genomföra stora och snabba truppörflyttningar, varför den då gällande centralförsvarsprincipen kunde ersättas med principen om ett perifert försvar.

Stambanans och malmbanans tillkomst gav också möjligheter att exploatera de rika naturtillgångarna, främst malm och skog och gjorde därigenom Norrbotten ekonomiskt intressant. Genom åren har Bodens Fästning haft olika uppgifter – som spärrfästning dvs ”hit men inte längre”, som operationsfästning för att stödja fältarméns strid öster Luleå älv och som förrådsfästning för att underhålla de stridande förbanden. Man får inte heller bortse från den psykologiska betydelse som fästningen haft för att manifestera försvarsviljan såväl gentemot omvärlden som inför den egna befolkningen.

Idag har den vapentechniska utvecklingen och de taktiska principerna i det moderna kriget minskat fästningens betydelse som en fast stödjepunkt för Övre Norrlands försvar. Boden som garnisons- och mobiliseringsort har däremot fortfarande,

med eller utan fästningen, en utomordentlig betydelse för försvaret av Norrbotten.

En unik försvarsanläggning

Bodens Fästning torde vara unik som försvarsanläggning i Sverige och troligen även i världen. Besökare som kommer till Boden och frågar efter fästningen, har ofta en föreställning om en fästning omgiven av en mur med tinnar och torn omsluten av en vallgrav. Sätillvida har de rätt att Lule älv är vallgraven, men däremot är fästningens fundament bergen och höjderna runt Boden.

Totalt omfattar fästningen fem fästen, eller som vi säger fort, insprängda i berg. Forten är i första hand artillerifort med en infanteribesättning som skyddstrupp. Varje fort är helt självförsörjande vad gäller vatten, el-kraft, sjukvård, verkstadsresurser mm.

Från det riksdagen tog beslutet att bygga Bodens Fästning tog det sju år tills de fem forten stod klara. Den första provskjutningen genomfördes från Gammelängsfortet 1907, en fantastisk prestation med tanke på den maskinutrustning som fanns på den tiden. Pansarkupolerna, som väger 100 ton och skulle skydda pjäserna, kom till Boden på järnväg i delat skick på vintern då det var tjäle i marken. De drogs av 16–30 parspända hästar från järnvägsstationen upp på bergen för montering.

För fästningens försvar disponerades mer än 100 artilleripjäser med kaliber 8 cm eller däröver.

Mellan forten är utanverk, mellanverk och olika former av hinder byggda för att skydda fortet i flankerna och försvåra för fienden att tränga in genom terrängen mellan fortet. Dessa försvarsverk är oftast konstbyggnader i sten och betong.

Fästningen har under sin snart 100-åriga historia genomgått ett antal byggperioder alltifrån starten, under världskriget och perioden därefter. Den egentliga utbyggnadsperioden kan man säga slutade under 1950-talet. Därefter har endast successiva förbättringar gjorts med hänsyn till vapentechnikens utveckling. Under dessa år har tusentals objekt för försvarsändamål byggts. Det mesta finns fortfarande kvar mer eller mindre intakt men har idag utgått ur krigsorganisationen.

Sveriges största garnisonsort

En fästning fordrar att trupp avdelas för dess försvar. Att ange någon exakt siffra är inte möjligt, men som ett mått kan anges att som förrådsfästning skulle den kunna understödja 25 000 man. Tillkomsten av Bodens Fästning innebar också att förband och regementen i fred förlades till Boden. Idag omfattar garnisonen 12 enheter (staber och förband) vilket gör Boden till Sveriges



Flygfoto över ett av fortet från 3000 meters höjd.

största garnisonsort. De fredsförlagda förbanden behövde också en civil infrastruktur och 1919 fick Boden stadsrättigheter. Det nuvarande centrallasarettet, som tillkom 1918, byggdes ursprungligen för garnisonens behov.

Det är självklart att en fästning som berört så många människor – inte bara bodensare utan även värnpliktiga, repetitionsutbildningsförband och inte minst beredskapsin kallade, gett många minnen och historier. En av dessa är den om 140 000 liter forskuren konjak som fanns i ett av fortet under beredskapsåren, men som befanns avdunstad när beredskapen upphörde. Detta är förmodligen en skröna. En sann historia är däremot, att en del av den svenska guldreserven förvarades i ett av fortet långt in på 1960-talet.

Ett militärt kulturminne

Det var ett framsynt beslut som riksdagen tog år 1900, vilket inte minst visas av fästningens snart 100-åriga historia och dess roll som en hörnsten i Övre Norrlands försvar. Nu när fästningen, utom ett av fortet, utgått ur krigsorganisationen finns anledning att fundera över hur detta militära kulturminne skall tas tillvara, inte minst till gagn för Bodens kommun och länet. Det borde också finnas ett riksintresse att de signifikanta delarna av fästningen bevaras. Genom försvarsområdesbefälhavaren, överste Göran Honkamaa, har ett projekt med detta syfte genomförts och förslag lämnats till berörda myndigheter.

CHRISTER SKÖLD



Stenarbetare vid ett av fortet vid fästningsbygge under tidigt 1900-tal.



Björnen vid Skanatjåkko.
Foto Edvin "Sarek" Nilsson.

Björnmöten

En solig morgon i mitten av maj för precis trettio år sedan, kom jag första gången i närkontakt med en björn. Det var i Sirkas samebys renkalvningsland det spännande mötet ägde rum.

Bertil Haglunds utredning om de fyra stora rovdjurens vinteranor var just då inne i sitt slutskede, och det var för att få fram fakta om rovdjurens beteende i kalvningslandet som jag hade sparat björnen. Men det var ingen lätt spårning. Eftersom det var hård skarsnö när björnen lämnade sina spår, fick jag söka efter klorepör i skaren. Vid klipporna på Skanatjåkkos solsida blev det till slut omöjligt att följa spåren. Jag skidade då fram till klippkanten för att se om björnen möjligen valt sin daglega på någon av sluttningens klippavsatser. Och det hade den.

När jag tittade fram låg björnen på avsatsen nedanför mig. Ryggen var vänd mot klippväggen medan den varma solen stekte hans mage. Björnen hörde troligen att något rörde sig ovanför honom, för han reste sig och förflyttade sig så småningom upp till samma nivå som jag. Jag tog mängder av bilder. På björnens beteende förstod jag, att han hela tiden visste att en levande varelse fanns där jag stod.

Vinden låg så att björnen inte fick vittring av mig. Jag stod bakom ett klippblock så att han inte såg mer än huvudet och axlarna och jag

var så tyst att han inte hörde något. Därför visste han sannolikt inte att det var en människa som var i hans närhet.

När jag knäppt slut på filmrullarna i bägge kamerahusen, visade jag mig hel och hållen och pratade högt. Då bar det iväg. I full karriär uppför fjällslutningen tills han var utom synhåll för mig.

Jag berättar den här historien, därför att den i ett nötskal visar björnarnas förhållande till oss människor. Om de kan, så undviker de oss. Men om de inte får vittring av en annalkande människa, inte ser den tydligt och inte hör människoröster, då kan man komma dem så nära därför att björnen inte vet om att det är en människa som närmar sig.

Därför vill jag rekommendera den som möter björn och blir rädd: Visa er och prata högt så att björnen får möjlighet att både se och höra att den har en människa i sin närhet.

Sedan detta möte ägde rum, har jag själv sett eller mött mer än 150 björnar och trots att jag skrämt björn från sitt byte, varit nära hona med ungar och i Rapadalens tätaste videjungler varit så nära en ensam björn som cirka tre meter, så har ännu aldrig någon björn varit aggressiv mot mig.

EDVIN "SAREK" NILSSON



Klippan i förgrunden dolde mig delvis för björnen.
Foto Edvin "Sarek" Nilsson.