

第 8 表 都道府県別上水道等の給水人口・普及率

〔上水道業務統計調査〕及び〔全国水道施設調査〕による。年間の数字は年度間の実績を、その他の項目は年度末現在を示す。  
用途別年間有収水量の内家庭用は、集合を含む内事業用は営業用と工場用とを合したものである。ただし、口径別契約によるものは含まれていない。なお普及率は給水人口を総人口で除したものである。四捨五入のため内訳と計が一致しない欄がある。

都道府県	上 水 道						簡 易 水 道		専 用 水 道		
	管路延長 千 m	給水人口 千人	用途別年間有収水量 千 m <sup>3</sup>			一日最大 給水量 千 m <sup>3</sup>	普及率 %	給水人口 千人	普及率 %	給水人口 千人	普及率 %
			総 数	(内)家庭用	(内)事業用						
昭和 48 年度	213 958	82 385	6 975 372	4 582 388	1 764 836	39 776	75.3	8 934	8.2	2 092	1.9
49	229 908	85 135	5 672 610	3 620 911	1 523 623	40 102	77.4	9 839	8.9	2 072	1.9
50	245 425	88 065	5 175 230	3 167 207	1 408 023	42 211	78.4	8 646	7.7	1 686	1.5
51	261 547	95 249	5 103 843	3 378 031	1 259 260	42 765	79.6	8 586	7.6	1 584	1.4
昭和 52 年度	270 417	92 511	5 011 973	3 346 546	1 289 520	45 333	80.8	8 519	7.4	1 317	1.2
北海道	13 059	4 137	168 596	93 599	52 913	1 541	75.6	500	9.1	121	2.2
青森県	3 373	1 084	42 156	23 473	9 952	386	72.7	175	11.7	7	0.5
岩手県	2 872	739	56 956	28 612	12 582	302	52.9	198	14.2	17	1.2
宮城県	5 329	1 582	29 880	17 902	7 031	706	78.9	172	8.6	15	0.7
秋田県	2 015	624	49 884	27 286	17 582	268	50.3	264	21.3	14	1.1
山形県	4 196	909	31 425	19 336	6 714	409	73.8	150	12.2	4	0.3
福島県	4 408	1 299	22 274	13 460	4 933	566	65.2	206	10.3	17	0.9
茨城県	4 601	1 209	40 936	30 815	5 041	451	49.7	341	14.0	39	1.6
栃木県	3 684	1 079	87 967	50 883	26 116	482	61.6	100	5.7	36	2.1
群馬県	5 758	1 503	132 734	95 773	29 464	727	82.7	217	11.9	7	0.4
埼玉県	12 316	4 667	341 316	265 981	52 786	1 879	90.9	103	2.0	48	0.9
千葉県	11 323	3 501	72 377	56 032	10 988	1 402	78.9	62	1.4	130	2.9
東京都	18 407	11 342	-	-	-	6 513	97.9	22	0.2	196	1.7
神奈川県	14 420	6 519	795 975	504 983	222 279	3 396	97.9	46	0.7	16	0.2
新潟県	7 815	1 886	69 505	47 793	14 385	1 016	77.6	267	11.0	5	0.2
富山県	3 748	795	59 089	38 065	14 392	392	72.7	89	8.5	9	0.8
石川県	4 075	866	68 757	44 146	17 860	527	79.2	104	9.9	4	0.4
福井県	2 752	499	45 316	28 043	15 269	275	63.4	157	19.1	6	0.8
山梨県	1 579	503	13 966	10 370	2 536	268	63.6	222	28.1	4	0.5
長野県	7 437	1 563	97 661	54 866	35 185	806	76.3	290	14.2	8	0.4
岐阜県	5 084	1 190	51 998	37 017	3 676	531	62.1	337	17.6	34	1.8
静岡県	9 059	2 796	167 339	117 898	39 360	1 457	82.9	380	11.3	35	1.0
愛知県	16 764	5 651	349 879	267 714	69 424	2 614	93.1	185	3.0	69	1.1
三重県	5 547	1 202	72 744	44 038	23 814	662	72.7	290	17.5	17	1.0
滋賀県	3 695	823	46 972	29 341	41 647	395	79.4	115	11.1	16	1.5
京都府	4 304	2 171	47 573	31 780	10 277	1 130	87.5	202	8.1	5	0.2
大阪府	13 770	8 299	888 874	519 504	293 353	4 765	98.9	20	0.2	24	0.3
兵庫県	11 400	4 585	106 666	76 896	20 164	2 277	90.3	315	6.2	26	0.5
奈良県	3 727	985	15 197	13 421	655	456	86.5	47	4.1	4	0.4
和歌山県	2 353	833	89 197	59 001	18 151	482	77.1	95	8.8	11	1.0
鳥取県	1 622	402	9 271	6 740	1 086	216	67.3	120	20.1	10	1.7
徳島県	1 759	427	26 128	15 655	6 815	187	55.1	186	24.0	8	1.0
岡山県	6 983	1 438	74 268	48 915	20 173	767	78.1	136	7.4	10	0.5
広島県	6 767	2 001	222 526	156 055	57 937	1 038	73.7	116	4.3	30	1.1
山口県	3 107	1 102	42 524	27 489	12 699	651	70.1	142	9.0	21	1.3
徳島県	2 512	603	52 831	42 925	4 960	290	74.2	86	10.6	13	1.6
香川県	3 722	853	65 637	40 251	19 937	366	87.0	28	2.9	4	0.4
愛媛県	3 103	920	83 521	54 930	22 222	406	62.0	287	19.3	25	1.7
高知県	1 281	429	50 048	42 167	4 548	244	52.4	198	24.2	13	1.6
福岡県	9 735	3 517	88 174	68 420	13 385	1 486	79.6	75	1.7	113	2.6
佐賀県	1 937	514	31 903	21 047	5 518	209	60.6	129	15.2	9	1.0
長門県	2 704	1 040	83 139	56 543	19 843	398	66.0	352	22.3	13	0.8
熊本県	3 208	942	24 998	20 883	2 028	432	53.9	242	13.8	39	2.2
大分県	2 509	727	43 180	36 426	4 392	367	60.3	158	13.1	31	2.6
宮崎県	3 571	751	13 190	9 901	1 580	344	67.5	117	10.5	20	1.8
鹿児島県	4 640	1 046	20 017	13 446	4 042	447	60.2	361	20.8	14	0.8
沖縄県	2 387	958	52 510	36 725	9 826	404	86.3	115	10.4	-	-

資料 厚生省環境衛生局「水道統計」

第 11 章

運 輸、通 信

# 第11章 運輸、通信

## 道路概況

大阪府下における昭和53年4月1日現在の道路法の適用される国道以下各道路の実延長は、1万5,981kmであった。そのうち規格改良道路は8,727kmで、実延長の54.6%を占めている。又、未改良道路の実延長は7,254kmで前年より303km増加し、実延長に占める割合も前年より0.6ポイント増加した。

一方、路面別に内訳をみると、未舗装道は前年より83km(2.1%)減少し、3,961km、舗装道は1万2,020kmとなり舗装率は75.2%で前年の73.9%より1.3ポイント増加し、路面の舗装は年々着実な伸びを示している。

## 自動車

府下における自動車交通量をみると、大阪市内の交差点における1分間の平均交通量は、53年は55.8台で前年の54.9台を0.9台上回ったが、54年は54.6台となり逆に1.2台下回った。又、市域外では68.8台で前年の67.8台を上回ったが、54年は67.1台で53年を下回った。これを交差点別に昼間(7時~19時)12時間値でみると、1分間に100台をこえる交差点は53年で東大阪市荒本(197.6台)、豊中市千里I・C(193.9台)、守口市大日(158.3台)、梅田新道(121.1台)、大和田西(102.5台)、枚方市中振(101.6台)の6交差点となった。又、54年は豊中市千里I・C(191.9台)、東大阪市荒本(185.9台)、守口市大日(146.1台)、梅田新道(121.3台)、大和田西(101.9台)の5交差点となった。一方、交通停滞の発生状況を53年の結果でみると、交通停滞は38,569回発生し、前年(27,472回)を11,097回上回った。これを月別にみると、3,000回をこえる停滞は前年に1カ月もなかったが、53年は3月、4月、7月、9月、10月、11月、12月の7カ月が3,000回をこえ、なかでも12月は4,000回をこえる停滞となった。

## 鉄軌道

大阪府下における国鉄各線の53年度の乗車人員は片町線で若干前年を上回ったほかは、すべての線で前年を下回った。又、主要駅でみると、大阪駅、天王寺駅、京橋駅、鶴橋駅、高槻駅、新大阪駅などはすべて減少となった。一方、私鉄各線の乗車人員は、北大阪では阪急梅田

駅は前年を若干下回ったが、阪神梅田駅は上回った。又、南大阪では近鉄阿倍野橋駅、鶴橋駅はともに減少となった。又、南海難波駅では若干の増加、京阪淀屋橋駅では減少となった。

## 海上・航空輸送

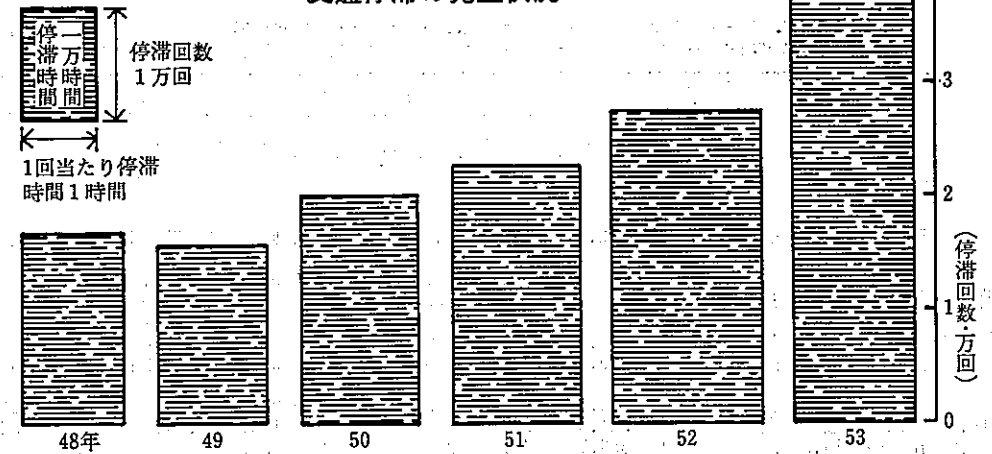
昭和53年の海上出入貨物数量は、輸出入総量で1億5,479万トンで、前年に比べ約38万トン(0.2%)増加となったが、まだ昭和49年(1億5,736万トン)の水準に達していない。輸出貨物は5,260万トンで前年に比べ3.3%の増加、輸移入貨物は1億2,19万トンで前年に比べ1.3%の減少となった。

これを港別にみると、大阪港が総量で7,914万トンで0.3%増加し、堺泉北港は6,390万トンで1.2%の減少となった。取扱い品目でみると、輸移出品目では、金属機械工業品、化学工業品で全体の86.2%、輸移入品目では、鉱産品、金属機械工業品、化学工業品で全体の90.8%を占めており、この割合は前年に比べ輸移出品目で5.8ポイント上昇し、輸移入品目では逆に0.2ポイント低下している。次に大阪国際空港における旅客、貨物数をみると、旅客数は1,524万人で前年に比べ9.9%増と前年の伸び(16.8%増)を下回った。又、貨物数は15万3,250トンで前年に比べ21.4%増と前年(7.2%増)を大きく上回った。国内線、国際線とも旅客及び貨物数が増加したが、特に国際線の大幅な伸びが目立った。

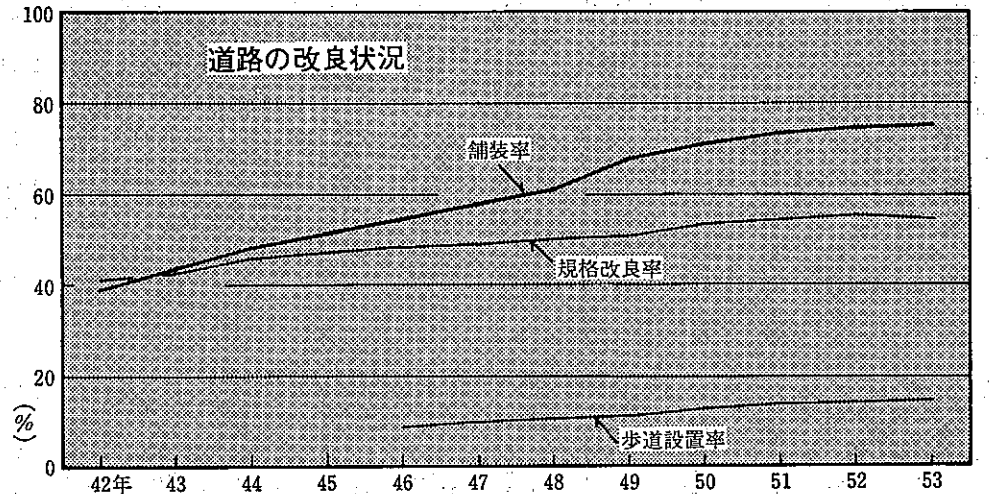
## 通信

昭和52年度末における府下全域の加入電話数は295万4千台で前年度に比べ3.0%増加した。加入電話数の増加率は年々低下傾向にあり、本年度も前年度(4.4%増)の伸びを1.4ポイント下回った。又、住宅用も年々増加率を低下させてきており、本年度は3.9%増と前年度5.6%増の伸びを下回り、台数は190万4千台となった。その結果、前年度と同様1.4世帯に1台の割合となった。次に、昭和52年度における府下各郵便局の引受国内郵便物数の状況を見ると、通常総数で11億9,452万通となり、前年度に比べ4.3%増加し、伸びが若干縮まったものの前年度に引き続き増加となった。このうち封書などを中心とする第1種郵便が49.1%と約半数を占めている。

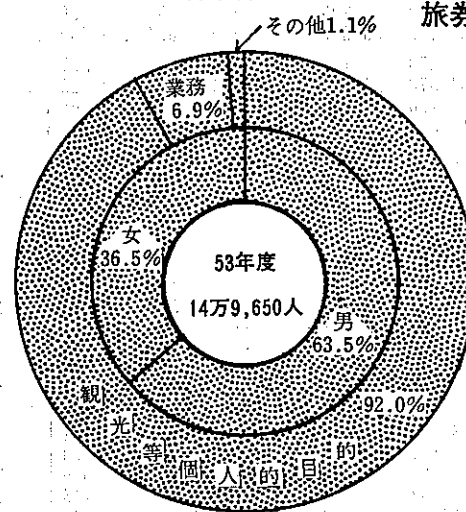
### 交通停滞の発生状況



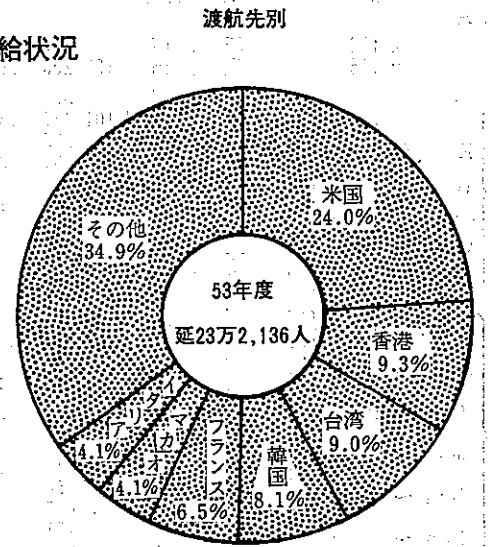
### 道路の改良状況



### 目的・男女別



### 旅券の発給状況



第1表 道路及び橋りょうの現況

各年4月1日現在。(道路)の種類別橋りょうは橋長2m以上、(橋りょう)の状況はこのうち15m以上の道路橋が対象である。総数の50年以前は一路線二つ以上のルートのあるものは新しいルートのみ計上されている。又、主要地方道には一部主要市道が含まれている。

Table with columns for '区 分' (Classification), '単位' (Unit), and '昭和53年' (1950) through '昭和49年' (1966). Rows include '道路' (Roads) and '橋りょう' (Bridges) with various sub-categories like '延長' (Length) and '面積' (Area).

第2表 市町村別道路の延長及び面積

各年4月1日現在。

Table with columns for '市町村' (Municipalities), '総数' (Total Number), '国道' (National Road), '主要地方道' (Main Prefectural Road), '一般府道' (General Prefectural Road), and '市町村道' (Municipal Road). Rows list various municipalities and their corresponding road statistics.

第 3 表

国 有 鉄 道 各 駅 別 乗

車 人 員、荷 物 数 量

本表は営業成績基準規定に基づく資料を集計したもので、乗継ぎ人員及び新聞、雑誌扱いは含まれない。

線・駅名	乗 車 人 員				手 小 荷 物 数			
	昭 和 53 年 度		昭 和 52 年 度		昭 和 53 年 度		昭 和 52 年 度	
	総 数	定 期 率	総 数	定 期 率	発 送	到 着	発 送	到 着
	千人	%	千人	%	千個	千個	千個	千個
東海道本線総数	197 114	62.6	202 313	61.8	11 129.9	1 842.7	1 019.7	2 031.1
高槻次千岸	16 027	71.7	16 284	70.1	29.8	130.4	35.6	143.9
津富	7 110	70.5	7 495	69.7	18.4	75.3	20.9	84.8
里木丘	14 771	68.6	14 550	68.3	36.3	114.0	40.5	123.9
田辺	8 936	68.9	8 968	68.8	13.7	14.4	14.9	15.9
	4 358	72.8	4 490	72.7	0.4	0.4	0.5	0.5
吹東新大塚	8 538	64.6	8 814	64.0	52.5	233.7	62.6	265.5
淀大	3 019	65.5	3 198	65.9	-	-	-	-
田川阪本	14 201	24.9	14 382	23.2	64.8	17.7	79.4	18.4
	111 188	63.2	114 812	62.4	10 882.4	1 240.5	723.3	1 361.2
	8 966	68.7	9 320	67.5	31.6	16.3	42.0	17.0
環状線総数	249 509	66.5	255 645	66.1	183.8	38.5	227.1	42.1
福野西弁大	10 257	71.0	10 323	69.6	-	-	-	-
九天	6 402	70.7	6 579	69.6	22.7	4.2	30.1	4.5
島田条町正	11 119	65.5	11 407	65.1	-	-	-	-
	11 944	67.8	12 215	67.9	21.7	4.8	24.4	5.1
	10 950	70.2	11 370	70.8	-	-	-	-
芦新寺桃鶴	3 941	71.6	4 124	70.2	-	-	-	-
原今田	26 481	67.3	26 616	66.3	-	-	-	-
橋宮町谷橋	10 153	63.4	10 405	62.4	-	-	-	-
	9 815	64.1	10 031	64.6	35.0	9.2	46.3	10.2
	65 154	68.6	65 704	68.2	-	-	-	-
玉森京楼天	8 701	73.2	9 124	72.5	79.4	16.5	96.6	18.3
のの	10 676	60.6	10 776	59.3	-	-	-	-
	49 207	63.9	51 824	63.8	-	-	-	-
	5 480	67.8	5 471	67.6	-	-	-	-
	9 229	54.9	9 676	54.5	25.0	3.8	29.7	4.0
桜島線総数	6 945	93.4	7 346	93.7	5.4	2.3	6.4	2.6
安接	4 070	94.4	4 328	94.7	4.4	2.1	5.5	2.4
川口島	2 875	92.0	3 018	92.3	1.0	0.2	0.9	0.2
関西本線総数	100 242	65.2	101 505	64.8	656.7	74.4	243.9	86.9
河柏志八久	341	73.3	351	73.2	114.2	-	-	-
内堅	4 650	65.6	4 996	67.8	-	-	-	-
	3 651	66.5	3 592	66.0	16.4	11.0	22.1	12.0
	5 874	68.4	5 812	67.7	26.5	19.6	-	20.5
	1 787	65.6	1 688	65.5	-	-	41.0	-
加平天今湊	3 935	65.8	3 899	66.3	-	-	-	-
	7 152	66.4	7 174	65.9	-	-	-	-
	67 262	64.3	68 633	63.7	467.0	28.7	74.2	37.3
	375	67.5	374	65.5	-	1.2	41.5	1.4
	5 215	69.2	4 986	68.2	114.2	13.9	65.1	15.7

線・駅名	乗 車 人 員				手 小 荷 物 数			
	昭 和 53 年 度		昭 和 52 年 度		昭 和 53 年 度		昭 和 52 年 度	
	総 数	定 期 率	総 数	定 期 率	発 送	到 着	発 送	到 着
	千人	%	千人	%	千個	千個	千個	千個
片町線総数	45 743	70.6	45 739	70.4	161.5	415.5	156.5	532.3
長津河星忍	1 097	71.6	1 035	71.4	-	-	-	-
尾田船田丘	842	70.2	777	69.5	23.7	167.0	25.9	187.3
内馨	1 057	78.7	1 014	77.2	-	-	-	-
ケ	1 283	66.3	1 278	65.3	-	-	-	-
	2 286	72.8	2 194	73.1	-	-	-	-
四野住鴻徳	6 219	71.7	6 247	71.5	24.6	136.1	27.2	213.9
条	3 738	70.1	3 456	68.7	-	-	-	-
巖崎道田庵	7 301	68.2	7 471	70.0	11.0	12.0	13.8	12.5
池新	6 036	70.2	6 042	69.9	-	-	-	-
	4 857	70.5	5 130	70.1	-	-	-	-
放鳴片	5 197	69.8	5 282	69.0	43.8	90.1	48.3	103.9
出野町	3 270	65.0	3 189	63.6	-	-	-	-
	2 560	82.1	2 624	82.0	58.4	10.3	41.3	14.7
阪和線総数	82 301	68.6	84 355	68.1	190.8	303.2	224.5	319.8
美南鶴長我	3 299	64.9	3 334	63.6	-	-	-	-
章田ケ	3 096	65.8	3 217	65.1	-	-	-	-
孫子	2 667	65.7	2 840	65.8	-	-	-	-
	2 172	55.4	2 367	57.2	30.7	9.7	37.7	10.0
	3 075	64.0	3 186	63.9	-	-	-	-
杉本	4 060	76.1	4 128	75.3	-	-	-	-
浅塚三	2 159	62.3	2 301	62.4	-	-	-	-
国舌	8 136	68.9	8 697	69.1	23.7	-	28.8	-
	8 162	70.6	8 205	70.5	-	-	-	-
	2 610	69.1	2 680	69.3	-	-	-	-
上津野久鳳	4 060	68.7	4 327	69.2	-	-	-	-
信	5 935	70.3	5 917	68.3	-	-	-	-
富北	6 029	66.5	6 269	66.1	33.5	150.3	37.3	166.7
	2 209	70.7	2 319	71.2	-	-	-	-
	3 235	70.3	3 263	69.9	5.5	3.9	5.9	4.3
信和久東東	2 105	66.0	2 169	64.5	4.8	1.7	5.8	2.1
泉米岸	5 211	66.6	5 406	66.1	37.5	52.3	45.0	46.2
府和	3 490	69.4	3 474	68.7	9.3	6.6	9.8	6.3
山田田塚	1 725	71.3	1 655	71.3	9.4	11.1	11.4	11.5
	756	70.2	805	70.2	10.6	13.7	13.3	14.5
和泉橋	924	74.6	906	73.5	-	-	-	-
泉佐	569	66.1	584	65.6	1.4	1.4	1.6	1.5
東熊日長	2 209	74.3	2 110	74.0	6.7	4.2	7.1	4.4
	624	75.5	593	74.5	5.7	1.9	7.1	2.0
	418	74.6	400	72.5	-	-	-	-
新和山和	804	64.2	713	61.2	-	-	-	-
泉砂	1 899	71.6	1 922	70.9	12.0	46.4	13.7	50.3
中鳥	119	60.5	123	59.3	-	-	-	-
	544	79.0	445	76.6	-	-	-	-

第4表

国有鉄道各駅別貨物発送・到着数

前表頭注参照のこと。

Table with columns for '線・駅名', '発送' (Shipped), and '到着' (Arrived), with sub-columns for '昭和53年度' and '昭和52年度'. It lists various railway lines and stations with their respective cargo volume in pieces and tons.

資料 国鉄大阪鉄道管理局経理部情報管理室調

第5表

府下私鉄各駅別乗車人員

南海電鉄、阪神電鉄は52年中の1日平均。阪急電鉄、京阪電鉄、近畿日本鉄道は交通量調査による。(印は乗換駅を表わす。)

Table with columns for '線・駅名', '乗車人員' (Passenger Volume), and '線・駅名', with sub-columns for '昭和49年', '昭和50年', '昭和51年', '昭和52年', and '昭和53年'. It lists private railway lines and stations with their passenger volume in total and by period.

資料 各私鉄本社

私鉄各駅別乗車人員(続)

Table showing private railway station passenger statistics. Columns include line names (e.g., 高安山, 阪神線), passenger counts (乗車人員), and station names (線・駅名). Data is presented in multiple columns for different lines and years.

第6表 大阪市営高速鉄道(地下鉄)駅別乗降人員

昭和52年11月18日に行われた交通量調査による。

Table showing Osaka Municipal Rapid Railway (Subway) station boarding and alighting statistics. Columns include line names (e.g., 四ツ橋線, 難波), passenger counts (乗車人員, 降車人員), and station names (線・駅別). Data is presented in multiple columns for different lines and years.

第7表 主要旅行代理店の国鉄乗車券取扱数、荷物発送数

本表は、大阪鉄道管理局に登録された各旅行代理店営業所に関するもので、年度中の数字である。

Table with multiple columns for agency names, ticket handling counts (昭和53, 昭和52), and cargo shipping counts (昭和53, 昭和52). Includes agencies like 日本交通社, 大阪新大丸, etc.

資料 国鉄大阪鉄道管理局経理部情報管理室調

第8表 大阪市営高速鉄道・バス車両数、輸送人員等

車両数、営業キロ数は各年度末現在数である。

Table showing bus and subway statistics for Osaka City. Columns include year, number of vehicles, operating kilometers, passenger counts, and revenue.

資料 大阪市交通局経営企画室第2課調

第9表 私营鉄道車両数、輸送人員等

大阪府内に本社を有する私鉄8社の総営業実績をまとめたもので、いずれも年度中のものであるが、車両数は各年度末現在の保有数で機関車、客車その他を含む。50年度から荷物収入は旅客収入に合せて計算されている。

Table showing private railway statistics including vehicle counts, operating kilometers, passenger counts, and revenue for various years (昭和49, 50, 51, 52, 53).

資料 大阪陸運局鉄道部調

第10表 私营・市営乗合自動車車両数、輸送人員等

車両数は私营・市営の合計で年度末現在数である。

Table showing private and municipal bus statistics including vehicle counts, operating kilometers, passenger counts, and revenue.

資料 大阪陸運局自動車部調

第11表 交差点別の自動車交通量順位

交差点別の自動車交通量を、昼・夜間別に10位まで抽出した。

Table showing traffic volume rankings at various intersections, categorized by day/night and rank (1st to 10th).

資料 大阪府警察本部「交通量統計表」

第12表 路線別、地点別交通停滞発生回数等

交通停滞とは500m以上の渋滞車列が30分以上継続した状態をいう。

Table with 14 columns: 区分, 総数, 1月, 2月, 3月, 4月, 5月, 6月, 7月, 8月, 9月, 10月, 11月, 12月. Rows include 停滞回数 (昭和49年, 50, 51, 52, 昭和53年), 路線別 (阪神高速, 大阪環状, 国道2号, etc.), 地点別 (梅田, 新田, 東橋, etc.), and 停滞時間数 (昭和49年, 50, 51, 52, 昭和53年).

資料 大阪府警察本部「警察統計書」

第13表 大阪市内主要路線の車両交通量

本表は昭和53年11月に実施した路線別交通量調査の結果で7時-19時の12時間にわたり調査地点を通行した車両について往復の流れをそれぞれ一つとして計上したものである。なお、軽車両は自転車、荷車等のことである。

Table with 10 columns: 路線名, 調査地点, 自動車総数(二輪車を含む), 乗用車(内: 事業用, 自家用), 貨物車(内: 事業用, 自家用), 二輪車, 軽車両. Rows list various routes and locations like 国道176号線, 国道1号線, 大阪和泉南線, etc.

資料 大阪府警察本部「交通量統計表」



第 14 表

主要交差点別、時間別自動車交通量

本表は各年5月に実施した交差点別交通量調査の結果である。

Table with columns for intersection names, total volume, and hourly volumes (7-9, 9-11, 11-13, 13-15, 15-17, 17-19, 19-21, 21-23, 23-1, 1-7). Rows are categorized by city area (市内) and year (昭和53, 54).

資料 大阪府警察本部「交通量統計表」

第 15 表

路線別、府県別自動車流入交通量

自動二輪車を除く他府県自動車の1時間当たりの交通量を府県別に調査した。

Table with columns for route names, intersection names, flow direction, and volume by prefecture (計, 交通量総数に占める比率, 京都府, 兵庫県, 奈良県, 和歌山県, その他). Rows are categorized by year (昭和53, 54) and route.

資料 大阪府警察本部「交通量統計表」

第16表

市町村別登録自動車数

各年とも年度末現在数。ただし、各年とも軽自動車を除く。自動車の種類は、道路運送車両法にもとづくもので、自動車のうち小型とはエンジン

Table with columns for City/Town/Village, Total, Private, Business, and sub-categories for Trucks (Total, General, Small) and Buses (Total, General, Small). Rows include various municipalities like 昭和49年度, 大阪府, etc.

登録自動車数

エンジンの総排気量が550ccをこえて2,000cc以下のもの、普通はそれ以上のものとして大別される。又、昭和51年以降のトラックの総数には被けん引車を含む。

Table with columns for Category (Bus, Passenger Vehicle), Type (Private, Business), and sub-categories (Total, General, Small, Special Use, Large Special). Rows include municipalities like 昭和49年度, 大阪府, etc.

第17表 旅客自動車輸送実績

自動車輸送統計(指定統計第99号)によるものである。自動車輸送実績は登録自動車を対象としており、軽自動車及び小型二輪車の実績は含まない。なお、消防車、ブルドーザなども除いてある。

Table with columns for Year/Month, Personnel (Total, Business, Home), Distance (Total, Business, Home), and Transport (Person-km). Rows include昭和49年度, 50, 51, 52, 昭和53年度, and 54年 1-3月.

資料 運輸省「陸運統計月報」

第18表 貨物自動車輸送実績

前表頭注参照。

Table with columns for Year/Month, Transport (Total, Business, Home), Distance (Total, Business, Home), and Transport (Ton-km). Rows include昭和49年度, 50, 51, 52, 昭和53年度, and 54年 1-3月.

資料 運輸省「陸運統計月報」

第19表

大阪国際空港航空輸送量

Table with columns for Year/Month, Total (Passenger, Cargo), Domestic (Passenger, Cargo), and International (Passenger, Cargo). Rows include昭和49年, 50, 51, 52, 昭和53年, and 54年 1-12月.

資料 運輸省大阪航空局大阪航空事務所調

第20表 目的・男女・渡航先別旅券発給状況

渡航先別の総数は延数である。

Table with columns for Year, Total, Purpose (Business, Academic, etc.), Gender (Male, Female), and Destination (USA, Hong Kong, etc.). Rows include昭和49年度, 50, 51, 52, 昭和53年度.

資料 大阪府総務部外務課調

第 21 表 大阪港のフェリーボート利用状況

昭和48~51年の数値は「港勢一斑」(大阪市港湾局)による。

Table with columns for destination/year, total number of boats, passengers, cargo, and other metrics. Includes sub-sections for '四国・中国地方' and '九州・沖縄地方'.

資料 大阪市港湾局管理部企画振興課調

第 24 表 海上出入

総数には尾崎港の数が含まれている。

Table showing maritime trade statistics with columns for product type, total volume, and specific trade flows (import/export) for Osaka Port and other ports.

資料 大阪府土木部港湾課、大阪市港湾局「港勢一斑」

第 22 表 入港船舶数

Table showing ship arrival statistics by port and year, including ship count and total tonnage.

資料 大阪府土木部港湾課「みなとだより」、大阪市土木部港湾局調

第 23 表 大阪港の乗降船客数

Table showing passenger statistics for Osaka Port, categorized by route and year, including boarding and disembarking figures.

資料 大阪市港湾局管理部企画振興課調

貨物数量

Table showing cargo volume statistics by port (Osaka, Naniwa, Fukuoka, etc.) and year, including import and export figures.

第25表 内国郵便物数(引受)

府下の郵便局が引受けた国内向け郵便物数である。

Table with columns for '区分' (Division) and '昭和53年度' through '昭和51年度'. Rows include '通常総数', '普通総数', '第1種', '第2種', '第3種', '第4種', '特殊総数', '小包総数', and '航空郵便'.

資料 近畿郵政局調

第26表 外国郵便物数(引受)

府下各郵便局が外国向けとして引受けた郵便物数である。

Table with columns for '区分' (Division) and '昭和53年度' through '昭和51年度'. Rows include '通常総数', '航空郵便', '印刷物', '小形包装物', '小包総数', and '航空郵便'.

資料 近畿郵政局調

第27表 郵便局数

いずれも大阪府内に所在する各年度末現在数であるが、「窓口分室」は省いてある。

Table with columns for '年度' (Year) and '郵便局' (Post Office). Rows include '昭和50年度', '昭和51年度', and '昭和52年度'. Columns include '総数', '普通局', '特定期間局', and '簡易局'.

資料 近畿郵政局「郵政経営統計」

第28表 電話の数

各年度末現在で、大阪府全域のことである。

Table with columns for '区分' (Division) and '昭和52年度' through '昭和48年度'. Rows include '加入電話総数', '加入件数', '公衆電話施設数', and '加入電話未開通数'.

(注) 加入電話総数とは一般加入電話、ビル電話、地域集団電話をいう。

資料 近畿電気通信局調

第29表 市町村別開通電話数及び普及率

本表は昭和53年3月31日現在における概数である。開通電話数は、加入電話・ビル電話・地域集団電話・着信用電話・警察消防通報用電話・在日米軍電話及び公衆電話(郵便局公衆電話を除く)の合計である。

Table with columns for '市町村' (City/Town/Village) and '開通電話数' (Number of Opened Telephone Lines). Rows list various municipalities like '昭和48年度', '昭和49年度', '昭和50年度', '昭和51年度', '昭和52年度', and '大阪府', '和歌山県', '奈良県', '京都府', '兵庫県', '徳島県', '香川県', '愛媛県', '高知県', '福岡県', '佐賀県', '熊本県', '大分県', '宮崎県', '鹿児島県', '沖縄県'.

第30表 国内有料発信電報数

第二部管内の合計。

Table with columns for '年度' (Year) and '月' (Month). Rows include '昭和48年度', '昭和49年度', '昭和50年度', '昭和51年度', and '昭和52年度'. Columns include '総数', '直営局', '郵便局', 'その他', and months from 4月 to 3月.

資料 近畿電気通信局調

第 31 表 都道府県別道路実延長、自動車数、開通電話数等

本表は昭和52年度又は昭和53年3月末現在のもので、道路については規格改良済、未改良の合計、自動車数は登録車両数でトラック、バス、乗用車、特殊車、大型特種自動車数の合計、国鉄貨物輸送は発送分、開通電話は加入件数で昭和52年度から全県の集計、郵便物は引受数の合計である。

都道府県	道路の実延長	自動車数	自動車輸送		国鉄貨物輸送	営業倉庫年間入庫高	開通電話数	引受内国郵便物数	
			貨物	旅客				千通	千通
昭和48年度	1 057 648.2	19 047 004	4 911 957	27 312 079	161 719	121 772	21 591 145	10 896 954	
49	1 066 028.3	21 041 089	4 377 374	27 311 215	144 847	125 795	24 132 235	11 425 987	
50	1 077 319.8	23 018 860	4 392 859	28 411 450	129 580	110 331	26 298 548	11 382 764	
51	1 086 230.2	24 817 418	4 355 945	28 910 052	129 383	124 840	27 887 396	10 414 937	
昭和52年度	1 095 052.7	26 487 722	4 456 443	29 605 405	122 020	131 460	33 945 222	11 042 699	
北海道	75 381.6	1 553 329	387 191	2 008 673	14 170	5 147	1 622 629	518 937	
青森県	15 909.1	345 207	79 753	369 896	2 003	284	383 936	83 368	
岩手県	30 188.6	319 136	65 928	322 607	3 626	99	327 173	88 357	
宮城県	19 884.2	483 584	94 850	581 308	3 038	2 815	521 424	162 391	
秋田県	20 415.3	295 133	54 220	292 865	2 200	118	315 189	79 368	
山形県	12 436.0	335 111	56 955	272 141	1 076	137	313 355	74 460	
福島県	37 317.7	484 751	90 219	495 398	3 793	1 282	480 319	140 259	
茨城県	59 764.5	661 920	97 026	630 082	1 291	1 345	555 224	117 619	
栃木県	19 368.8	507 042	72 974	425 463	1 577	296	495 166	103 287	
群馬県	35 904.5	547 821	74 758	448 457	1 422	1 027	494 675	104 643	
埼玉県	46 861.6	1 050 017	144 802	982 081	5 086	3 979	1 450 423	227 800	
千葉県	35 954.8	897 016	118 363	953 543	3 417	6 143	1 290 005	219 026	
東京都	21 730.5	2 464 723	337 414	3 245 127	4 073	13 765	4 598 652	3 282 321	
神奈川県	23 129.7	1 317 183	197 899	1 914 602	10 794	17 528	1 916 908	422 355	
新潟県	35 928.1	578 408	109 576	565 549	7 942	1 698	612 289	146 577	
富山県	9 848.2	298 039	60 295	259 984	1 939	417	289 300	74 452	
石川県	11 263.2	286 703	51 179	297 022	335	594	319 234	81 985	
福井県	8 236.0	213 495	39 836	178 333	944	557	218 908	50 780	
山梨県	10 307.8	219 818	26 515	190 102	432	79	218 940	59 281	
長野県	48 694.1	580 837	93 654	501 609	1 237	532	549 656	149 180	
岐阜県	27 197.7	556 564	103 281	480 806	1 751	450	525 943	121 791	
静岡県	37 437.7	942 820	171 343	938 286	3 040	4 982	983 178	249 434	
愛知県	42 523.7	1 789 107	264 905	1 891 903	3 898	14 623	1 819 702	508 629	
三重県	23 262.8	416 105	75 573	398 041	3 386	1 999	461 203	95 443	
滋賀県	9 565.0	243 521	35 143	242 146	1 645	896	281 203	82 809	
京都府	15 481.9	504 430	63 383	728 728	739	1 774	865 976	265 115	
大阪府	15 980.5	1 581 246	248 684	1 741 763	1 625	18 912	3 361 010	1 162 995	
兵庫県	29 071.8	973 790	178 418	1 152 127	2 847	9 267	1 044 941	371 207	
奈良県	13 576.4	216 137	33 254	242 324	93	354	324 454	73 594	
和歌山県	13 649.8	238 042	38 038	232 814	783	365	334 710	71 606	
鳥取県	7 149.0	134 447	22 737	165 808	467	43	156 710	43 680	
島根県	18 324.3	160 119	27 228	176 728	453	25	189 948	55 508	
岡山県	31 247.1	449 187	81 325	484 363	2 516	1 852	536 703	156 898	
広島県	24 900.9	594 699	110 985	791 517	1 370	3 919	820 339	282 463	
山口県	13 739.8	347 252	57 355	440 532	10 660	778	458 800	113 469	
徳島県	13 306.6	192 087	35 918	186 655	142	723	221 878	54 009	
香川県	8 788.4	216 760	43 545	215 374	260	1 199	277 166	74 817	
愛媛県	16 265.8	299 001	60 096	307 396	607	592	424 311	95 477	
高知県	14 077.0	183 566	34 757	194 423	1 561	75	238 666	54 716	
福岡県	34 380.6	961 997	177 143	1 307 509	10 819	7 152	1 343 204	378 901	
佐賀県	8 795.5	189 764	32 351	207 806	359	484	210 047	51 957	
長門県	17 589.4	257 728	42 499	419 453	269	671	389 226	100 637	
熊本県	22 067.3	398 039	64 172	420 207	871	233	454 867	109 444	
大分県	14 597.8	272 484	43 075	290 649	670	301	343 462	77 659	
宮崎県	16 087.1	287 809	48 000	276 749	507	318	282 698	60 003	
鹿児島県	22 441.9	400 563	71 677	392 381	286	1 343	465 730	107 559	
沖縄県	5 023.2	261 185	38 171	344 075	-	292	155 842	36 433	

資料 建設省道路局「道路統計年報」、運輸省大臣官房情報管理部「陸運統計要覧」、郵政省郵務局「郵政統計年報」、日本電信電話公社計画局「都市における電話概況」

第 12 章  
商業及び貿易