

第9表 都道府県別、上水道等の給水人口及び普及率

- 1) 「上水道業務統計調査」及び「全国水道施設調査」による。
- 7) 集合を含む。
- 8) 営業用と工業用を合わせたもの。ただし、口径別契約によるものは含まれない。
- 9) 給水人口を総人口で除したものである。

都道府県	上水道							簡易水道		専用水道	
	配水管延長 千m	給水人口 千人	用途別 有収水量 千m ³	7)うち家庭用	8)うち事業用	一日最大 給水量	9)普及率 %	給水 人口 千人	9)普及率 %	給水 人口 千人	9)普及率 %
平成2年度	425 428	108 885	6 666 526	4 714 128	1 495 890	54 149	88.1	7 269	5.9	808	0.7
3	435 419	109 834	6 761 666	4 756 169	1 525 413	53 925	88.5	7 171	5.8	793	0.6
4	444 608	110 602	6 751 565	4 585 393	1 487 590	54 811	88.8	7 094	5.7	776	0.6
5	454 623	111 313	6 688 111	4 711 962	1 493 517	53 449	89.1	7 031	5.6	743	0.6
平成6年度	464 140	112 055	6 237 145	4 415 391	1 360 887	55 339	89.4	6 940	5.5	715	0.6
北海道	25 733	4 946	426 412	287 073	117 114	2 063	87.1	408	7.2	44	0.8
青森県	6 826	1 295	74 636	50 430	18 554	546	88.6	99	6.8	5	0.3
岩手県	6 955	1 029	73 788	43 820	17 862	448	72.7	189	13.4	11	0.8
宮城県	10 792	2 146	29 997	20 875	6 136	976	93.0	83	3.6	5	0.2
秋田県	3 983	750	29 787	17 609	7 333	352	61.9	266	22.0	5	0.4
山形県	6 517	1 078	50 499	33 582	10 393	501	86.1	105	8.4	7	0.6
福島県	9 144	1 656	35 610	23 807	6 825	812	77.9	209	9.8	7	0.3
茨城県	14 801	2 282	138 493	113 490	15 710	961	77.3	144	4.9	31	1.0
栃木県	9 367	1 622	73 983	56 204	12 833	808	82.1	116	5.9	33	1.7
群馬県	10 142	1 823	96 617	70 624	20 256	1 105	90.8	155	7.7	4	0.2
埼玉県	21 341	6 648	230 108	189 194	31 166	2 934	98.5	41	0.6	12	0.2
千葉県	21 183	5 198	86 787	65 748	15 330	2 157	89.8	6	0.1	93	1.6
東京都	23 545	11 665	-	-	-	6 073	99.2	22	0.2	71	0.6
神奈川県	21 426	8 164	1 027 913	758 133	208 751	4 183	99.3	27	0.3	10	0.1
新潟県	12 564	2 180	102 593	69 803	23 162	1 227	87.9	227	9.2	4	0.2
富山県	6 163	949	38 145	28 213	7 084	476	83.8	70	6.2	3	0.2
石川県	6 399	1 058	101 225	67 981	25 911	594	90.2	71	6.1	2	0.1
福井県	4 790	657	52 781	34 830	14 228	406	79.6	118	14.2	1	0.1
山梨県	2 963	600	24 129	18 370	3 882	389	68.6	240	27.4	5	0.6
長野県	11 851	1 872	79 510	48 761	25 974	1 039	85.6	268	12.3	3	0.2
岐阜県	9 883	1 666	75 639	60 571	9 205	776	79.3	271	12.9	13	0.6
静岡県	15 493	3 418	226 269	126 079	43 001	1 971	91.2	214	5.7	26	0.7
愛知県	29 576	6 709	384 661	254 135	102 042	2 938	97.8	88	1.3	21	0.3
三重県	9 989	1 642	61 574	46 239	11 838	935	89.3	153	8.3	8	0.4
滋賀県	6 300	1 174	40 717	28 299	10 234	636	91.1	85	6.6	12	0.9
京都府	6 012	2 382	68 148	49 644	11 784	1 352	91.5	188	7.2	8	0.3
大阪府	18 546	8 678	1 013 504	691 953	259 740	4 711	99.5	17	0.2	11	0.1
兵庫県	18 187	5 179	109 282	81 071	20 270	2 590	94.8	250	4.6	3	0.1
奈良県	5 666	1 322	16 452	13 378	2 329	621	92.7	62	4.3	1	0.1
和歌山県	3 454	930	50 028	37 632	7 971	577	84.6	102	9.3	8	0.8
鳥取県	2 762	457	13 310	9 406	2 623	258	73.4	121	19.5	7	1.1
島根県	3 227	520	38 495	25 276	9 529	242	67.6	187	24.2	1	0.1
岡山県	10 499	1 703	92 255	61 457	20 849	941	87.8	147	7.6	3	0.1
広島県	10 880	2 461	267 264	197 953	57 938	1 159	85.0	105	3.6	23	0.8
山口県	5 310	1 245	29 191	12 576	14 759	697	80.2	132	8.5	9	0.6
徳島県	3 619	647	72 400	57 183	10 595	374	78.2	93	11.2	12	1.5
香川県	5 742	971	42 748	29 219	10 636	473	94.7	31	3.0	2	0.2
愛媛県	5 870	1 175	127 244	93 683	26 601	556	77.6	174	11.5	21	1.4
高知県	2 480	525	67 002	47 123	14 534	310	64.5	189	23.3	5	0.6
福岡県	15 783	4 250	252 842	191 644	54 321	1 704	86.7	66	1.3	56	1.1
佐賀県	4 308	727	54 674	37 479	9 626	309	82.0	78	8.8	4	0.4
長崎県	4 929	1 120	105 878	73 841	24 445	493	72.0	367	23.6	10	0.7
熊本県	5 765	1 232	32 293	26 887	3 198	581	66.6	230	12.4	33	1.8
大分県	4 369	885	96 569	75 085	15 299	431	71.9	150	12.2	24	1.9
宮崎県	6 407	982	10 883	8 135	1 182	504	84.1	122	10.5	4	0.4
鹿児島県	7 475	1 227	14 955	10 521	2 410	595	69.2	408	23.0	34	1.9
沖縄県	5 124	1 213	99 855	70 375	15 424	556	96.0	47	3.7	-	-

資料 社団法人日本水道協会

第11章 運輸及び通信

運輸
及び
通信

第11章 運輸及び通信

道 路

平成7年4月1日現在の道路の実延長は1万7597.7kmで国道725.1km(構成比4.1%)、府道1721.4km(同9.8%)市町村道1万5151.2km(同86.1%)となっている。

道路の実延長のうち舗装道延長は1万6528.4kmで、前年より171.1km増加し、実延長に占める舗装道の割合は93.9%となり、前年(93.8%)より0.1ポイント上昇した。

舗装道の割合をみると、国道100%、府道99.0%、市町村道93.1%となっている。

橋りょう数(橋長15m以上)は2485カ所で、延長は347.7kmとなり、道路の実延長の2.0%を占めている。

自 動 車

平成7年度末現在の府下の自動車保有台数は354万237台で、前年度に比べ8万3765台(2.4%)増加した。

前年度に比べ軽自動車が1万7980台、小型二輪車が2414台、乗用車が6万6812台それぞれ増加した。

また、トラックは前年に比べ6914台の減少となった。

なお、自家用乗用車は210万1020台となり、全体の59.3%を占めている。

市町村別に自家用乗用車の台数をみると、最も多いのが大阪市の51万7970台で、自家用乗用車全体の24.7%を占め

以下、堺市20万7397台(9.9%)、東大阪市12万9296台(6.2%)枚方市10万4373台(5.0%)、豊中市9万3716台(4.5%)の順となっている。

航 空 輸 送

平成7年中における大阪国際空港の旅客、貨物数については、平成6年9月の関西国際空港開港に伴い、国際線の業務を終了しているため国内線のみについてみると、旅客数は1306万6000人で、前年に比べ21.0%の減少、貨物数は12万7757tで、前年に比べ24.9%減少している。

一方、関西国際空港についてみると、旅客数は国内線が793万2000人、国際線が812万2000人、貨物数は国内線が8万2294t、国際線が41万6798tとなっている。

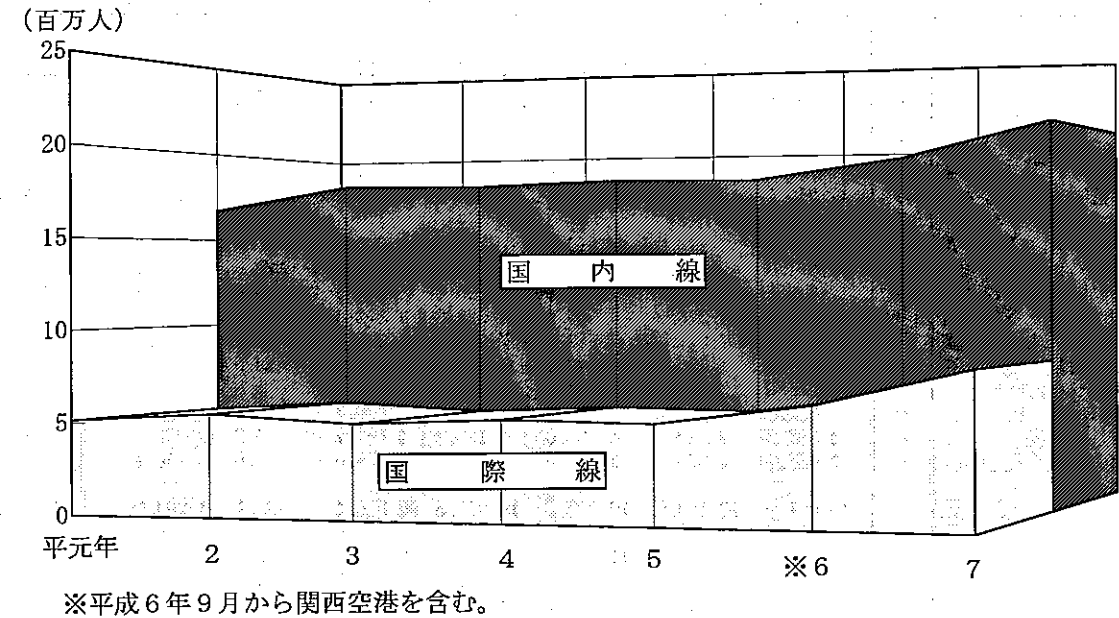
通 信

平成7年度における府下各郵便局の引受国内郵便物数の状況を見ると、通常総数(小包を除く)は21億1703万3000通となり、前年に比べ6.8%増加した。

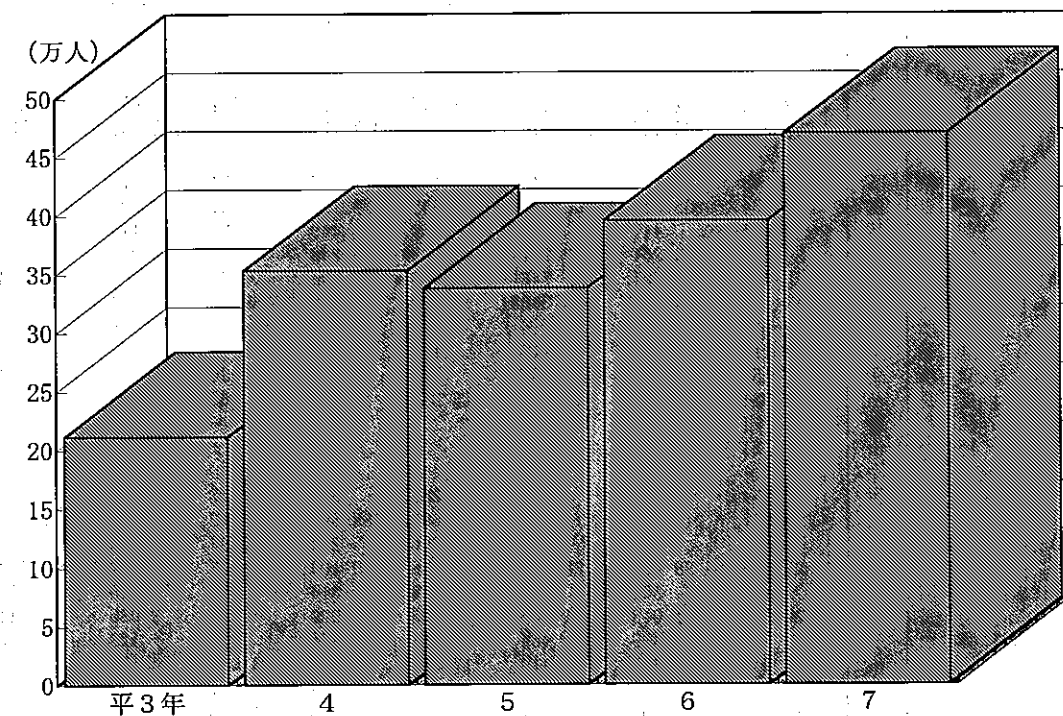
次に、平成7年度末における府下全域の加入電話総数は485万2000台で、前年度に比べ1.4%増加した。

このうち事務用は164万台、住宅用は320万5000台で、前年度に比べそれぞれ1.0%、1.6%増加した。

大阪の空港旅客数の推移



旅券発行の推移



第1表 道路及び橋りょうの現況

ア) 一部主要市道が含まれている。
イ) 橋長2m以上。

(各年4月1日現在)

Table with columns for '区分' (Category), '単位' (Unit), and years from '平成3年' to '平成7年'. It details road statistics such as '延長' (Length) and '面積' (Area) for various road types like '一般府道' and '市町村道'.

資料 建設省道路局企画課「道路統計年報」

第2表 市町村別、道路の延長及び面積

1) 有料道路を含まない。ア) 国道の表中は、平成7年の数値である。

(各年4月1日現在)

Table showing road statistics by city/town/village. Columns include '市町村' (City/Town/Village), '延長' (Length), and '面積' (Area) for '国道' (National Road), '主要地方道' (Main Prefectural Road), '一般府道' (General Prefectural Road), and '市町村道' (City/Town/Village Road).

資料 大阪府土木部道路課

第3表

J R 各駅別乗車人員

1) 各年度中の1日平均である。
ア) 在来線のみ計上している。

Table with columns for Line/Station Name, Heisei 6 Year Total/Regular, Heisei 7 Year Total/Regular, and Line/Station Name. Rows include various JR lines like Toei, Keio, and Tokaido.

資料 西日本旅客鉄道株式会社

第4表 府下私鉄各駅別乗降人員

1) 南海電気鉄道、阪神電気鉄道、水間鉄道、泉北高速鉄道、大阪高速鉄道は各年中の1日平均。阪急電鉄、阪神電鉄、京阪電気鉄道、近畿日本鉄道、能勢電鉄、は交通量調査による。北大阪急行電鉄の「総数」は交通量調査によるものであるが、「うち定期」数は一日平均である。
2) 阪急電鉄の平成元年、3年は交通量調査を実施していない。
3) 「〔 〕」印は乗換駅を表わす。

Table with columns for Line/Station Name, Boarding/Alighting Personnel (Total/Regular), and Line/Station Name. Rows include private rail lines like Keio, Tokaido, and Hanshin.

資料 阪急電鉄(株)運輸部営業グループ、近畿日本鉄道(株)広報室、南海電気鉄道(株)鉄道事業本部企画部企画課、阪神電気鉄道(株)運輸部業務課、京阪電気鉄道(株)運輸部業務課、能勢電鉄(株)業務課、水間鉄道(株)鉄道部、大阪府都市開発(株)運輸部計画課、北大阪急行電鉄(株)運輸課、大阪高速鉄道(株)営業部営業課

第4表

府下私鉄各駅

線・駅名	乗車人員		降車人員		線・駅名	乗車人員		降車人員	
	総数	うち定期	総数	うち定期		総数	うち定期	総数	うち定期
近鉄難波線	134 061	88 916	133 863	94 313	(阪神電気鉄道総数)	人			
近鉄難波	103 523	67 005	97 783	67 668	平成3年	235 750	142 338	240 644	145 969
近鉄日本橋	30 538	21 911	36 080	26 645	4	226 651	135 049	231 693	138 769
近鉄大阪線	322 862	221 294	323 668	250 378	5	215 182	131 003	217 086	134 072
上本町	61 483	38 788	59 958	39 909	6	206 761	125 872	208 588	128 818
鶴橋	110 347	81 242	115 063	110 347	平成7年	203 967	115 188	204 931	117 825
今布	8 728	5 267	8 711	5 573	阪神本線	174 240	97 773	175 038	100 402
布施	32 252	19 967	31 974	20 042	梅田	118 725	64 891	117 765	65 926
俊徳	4 746	2 956	4 386	2 843	福島	7 158	4 838	8 142	5 760
長瀬	20 757	16 055	20 370	15 465	野田	22 628	12 109	24 200	13 320
弥刀	9 031	5 955	8 942	5 894	淀川	2 618	1 514	2 634	1 545
久宝寺	5 040	3 257	4 869	3 378	姫島	8 834	5 252	8 454	5 070
近鉄八尾	21 976	13 227	21 719	13 509	千船	14 277	9 169	13 843	8 781
近鉄内山	16 664	11 650	16 456	11 279	阪神西大阪線	29 727	17 415	29 893	17 423
高本	8 114	5 914	7 919	5 789	西九条	12 106	7 158	12 426	7 155
高恩	3 544	2 423	3 547	2 400	千鳥橋	3 776	2 123	3 962	2 214
法善寺	2 991	2 229	3 002	2 097	伝法	4 144	2 664	3 797	2 388
堅下	2 828	1 890	2 860	1 843	福島	4 633	2 773	4 778	2 936
安堂	1 456	947	1 384	887	出来島	5 068	2 697	4 930	2 730
国分	9 933	7 167	9 531	6 696	(南海電気鉄道総数)	人			
大阪教育大前	2 972	2 360	2 977	2 427	平成3年	1 085 685	734 167	1 084 876	734 167
近鉄奈良線	103 227	69 122	102 893	68 818	4	1 071 049	721 176	1 019 913	721 176
河内永和	5 919	3 282	6 488	3 884	5	1 073 098	718 254	1 072 776	718 254
河内小阪	22 087	16 078	21 281	15 400	6	1 094 421	714 117	1 094 692	714 117
八戸ノ里	17 119	11 967	17 376	12 439	平成7年	1 092 342	716 699	1 092 615	716 699
若江岩田	10 495	6 753	10 828	7 061	南海本線	639 559	415 352	639 382	415 352
河内花園	10 269	6 959	9 699	6 477	他会社線	36 321	36 224	36 451	36 224
東花園	7 883	5 206	7 879	5 128	難波	161 532	91 219	157 879	91 219
瓢箪山	17 196	11 189	16 542	10 622	今宮	990	414	1 351	414
枚岡	2 979	1 964	3 192	2 080	他会社線	27 580	24 383	28 645	24 383
額田	1 740	1 100	2 019	1 194	新今宮	27 844	12 915	31 849	12 915
石切	7 540	4 624	7 589	4 533	萩ノ茶屋	1 505	438	2 460	438
近鉄道明寺線	4 459	3 203	4 520	3 157	他会社線	775	775	775	775
拍原南口	471	289	443	314	天下茶屋	7 824	4 216	10 211	4 216
拍原	3 988	2 914	4 077	2 843	岸里玉出	3 678	1 883	4 285	1 883
信貴線	3 083	2 052	2 936	1 917	高野	137 937	97 179	134 926	97 179
服部川	2 121	1 469	1 967	1 326	粉浜	2 977	1 363	2 905	1 363
信貴山口	962	583	969	591	他会社線	244	244	244	244
西信貴鋼索線	61	18	52	20	住吉大社	6 220	3 150	5 807	3 150
高安山	61	18	52	20	住ノ江	8 159	4 853	7 880	4 853
近鉄東大阪線	交通量調査未実施				七道	5 659	3 756	5 627	3 756
長田					他会社線	1	1	1	1
荒本					堺湊	18 267	10 149	17 500	10 149
吉田					石津	5 135	3 382	5 076	3 382
新石切					諏訪ノ森	9 403	6 648	9 747	6 648
						5 703	3 581	5 791	3 581

別乗降人員(続)

線・駅名	乗車人員		降車人員		線・駅名	乗車人員		降車人員	
	総数	うち定期	総数	うち定期		総数	うち定期	総数	うち定期
他会社線	176	176	176	176	他会社線	51 923	38 176	49 971	38 176
浜寺公園	2 985	1 622	2 779	1 622	中百舌鳥	9 104	5 042	8 467	5 042
他会社線	2 817	2 606	2 607	2 606	白鷺	6 387	4 011	6 440	4 011
羽衣	10 756	6 490	10 558	6 490	初芝	14 099	9 379	13 728	9 379
高師浜	2 672	1 739	2 501	1 739	萩原天神	4 258	2 844	3 872	2 844
高石	7 516	4 719	7 263	4 719	北野田	20 028	13 409	19 432	13 409
北松	7 902	5 529	7 842	5 529	狭山遊園	3 746	2 549	3 894	2 549
松ノ浜	2 484	1 445	2 460	1 445	金山	5 161	3 070	4 742	3 070
泉大津	13 563	8 297	13 112	8 297	滝谷	23 959	16 730	23 067	16 730
忠岡	6 541	4 205	6 694	4 205	千代田	3 807	2 592	3 734	2 592
春木	10 310	6 230	9 302	6 230	他会社線	11 629	8 041	11 896	8 041
和泉大宮	4 030	2 243	4 235	2 243	河内長野	3 569	3 544	3 560	3 544
岸和田	14 472	9 095	14 620	9 095	三好市町	16 157	9 885	15 925	9 885
蛸地蔵	3 333	2 092	3 336	2 092	美加の台	13 392	10 338	12 740	10 338
他会社線	1 946	1 835	1 925	1 835	早見	3 109	2 286	2 940	2 286
貝塚	11 399	6 700	11 098	6 700	天	352	205	379	205
二色浜	3 038	2 009	2 764	2 009	高師浜線	377	245	350	245
鶴原里	2 495	1 600	2 537	1 600	南海線	5 663	3 754	5 664	3 754
井原野	2 003	1 231	2 029	1 231	他会社線	2 501	1 739	2 672	1 739
泉佐野	13 189	8 655	13 269	8 655	羽衣	102	97	97	97
空港線	11 349	4 739	12 619	4 739	加羅橋	123	41	167	41
羽倉崎	4 463	3 027	4 434	3 027	高師浜	1 398	907	1 314	907
吉見ノ里	2 043	1 429	2 029	1 429	多奈川線	1 539	970	1 414	970
岡田浦	1 736	1 185	1 700	1 185	南海線	5 557	3 640	5 557	3 640
樽井崎	4 449	3 230	4 575	3 230	南海線	2 760	1 766	2 495	1 766
尾崎	8 572	5 635	8 652	5 635	みさき公園	137	53	111	53
鳥取ノ庄	3 980	3 072	3 728	3 072	深日	681	489	761	489
箱作	2 869	2 071	2 734	2 071	他会社線	30	0	11	0
淡輪	1 664	907	1 644	907	深日港	791	447	912	447
みさき公園	4 332	2 839	3 754	2 839	多奈川	1 158	885	1 267	885
多奈川線	2 495	1 766	2 760	1 766	空港線	27 580	11 332	27 581	11 332
孝子	226	161	236	161	南海線	12 619	4 739	11 349	4 739
南海高野線	413 983	282 621	414 431	282 621	泉佐野	915	458	953	458
汐見橋	284	143	339	143	他会社線	12	9	12	9
芦原町	227	112	243	112	りんくうタウン	2 073	1 147	2 174	1 147
木津川	130	76	147	76	他会社線	39	0	31	0
津守	548	354	632	354	関西空港	11 922	4 979	13 062	4 979
西天下茶屋	504	311	558	311	(京阪電気鉄道総数)	人			
岸里玉出	1 040	607	1 112	607	平成元年	685 924	450 380	684 239	448 829
南海線	134 927	97 179	137 937	97 179	2	706 548	449 973	705 260	449 249
他会社線	55	55	55	55	3	-	-	-	-
帝塚山	4 303	2 866	4 570	2 866	4	722 987	460 469	721 331	459 486
他会社線	33	33	33	33	平成7年	691 948	431 563	690 568	431 175
住吉東	4 475	2 623	4 298	2 623	京阪本線	662 865	412 612	663 413	413 632
沢ノ町	5 577	3 229	5 357	3 229	淀屋橋	94 361	53 516	88 062	53 287
我孫子前	5 468	3 342	5 462	3 342	北	25 376	16 293	29 743	20 029
浅香山	5 948	3 985	6 128	3 985					
堺東	38 142	21 774	39 704	21 774					
他会社線	7 777	6 062	7 829	6 062					
三国ヶ丘	11 011	6 201	12 384	6 201					
百舌鳥八幡	2 477	1 323	2 506	1 323					

第4表 府下私鉄各駅乗降人員(続)

1) 泉北高速の中百舌駅の乗降人員には南海高野線及び大阪市交通局御堂筋線の乗降客を含む。

Table with columns for line names, passenger counts (乗車人員), and alighting counts (降車人員) for various private railway lines in Osaka Prefecture.

第5表 大阪市営高速鉄道(地下鉄・ニュートラム)駅別乗降人員

1) 平成8年2月15日に実施された交通量調査による1日中の乗降人員である。

Table with columns for line names, passenger counts (乗車人員), and alighting counts (降車人員) for Osaka Municipal Rapid Railways (Subway and New Tram).

第6表 JR各駅別貨物取扱(発送)数

1) 車扱は貨車その他を含む。

線・駅名	平成6年度				平成7年度			
	コンテナ		車扱	計	コンテナ		車扱	計
	個数	トン数	トン数	トン数	個数	トン数	トン数	トン数
	件	千t			件	千t		
総数	438 726	2 123	197	2 330	418 986	2 030	192	2 222
東海道本線	337 478	1 628	113	1 751	319 421	1 542	119	1 661
梅田	184 264	889	88	987	175 286	852	94	946
大阪貨物ターミナル	153 214	739	25	764	144 135	690	25	715
桜島線	31 228	156	44	200	32 162	159	42	201
安治川口	31 228	156	44	200	32 162	159	42	201
片町線	—	—	7	7	—	—	1	1
徳庵	—	—	7	7	—	—	1	1
関西本線	70 020	339	33	372	67 403	329	30	359
百済	70 020	339	11	350	67 403	329	8	337
浪速	—	—	22	22	—	—	22	22

資料 日本貨物鉄道株式会社関西支社

第7表 大阪市営高速鉄道・バス

1) 高速鉄道についてはニュートラムを除く。
ア) 各年度末現在。

年次	高速鉄道(地下鉄)						
	ア) 車両数	ア) 営業キロ数	乗車人員		乗車料収入	走行1キロ当たり	
			総数	うち定期		乗車人員	乗車料収入
	両	km	千人		千円	人	円
平成3年	998	104.3	1 003 498	561 401	138 320 381	10.9	1495.8
4	1 022	105.8	1 001 904	558 737	141 853 654	10.8	1532.4
5	1 068	105.8	992 132	553 209	146 921 389	10.4	1538.8
6	1 059	105.8	972 219	535 562	147 607 716	10.1	1529.8
平成7年	1 086	105.8	977 214	528 816	149 310 316	10.0	1533.9

資料 大阪市交通局企画課

第8表 民営鉄道車両数・輸送人員等

1) 大阪府内に本社を有する民鉄10社(西日本旅客鉄道(株)を除く。)の総営業実績をまとめたものである。
ア) 各年度末現在の保有数で機関車その他を含む。
イ) 荷物収入を含む。

年次	ア) 車両数	営業キロ数	輸送実績		運輸収入			
			輸送人員	輸送貨物	総数	イ) 旅客収入	貨物収入	雑収入
			千人	トン	千円			
平成3年	5 189	1 092.5	2 751 754	—	431 211 959	409 185 862	—	22 026 097
4	5 262	1 092.2	2 712 885	—	463 164 507	439 835 309	—	23 329 198
5	5 351	1 090.1	2 686 533	—	461 737 666	437 872 759	—	23 864 907
6	5 416	1 102.1	2 633 815	—	463 689 809	439 109 468	—	24 580 341
平成7年	5 534	1 103.5	2 584 208	—	488 868 009	463 074 857	—	25 793 152

資料 運輸省近畿運輸局鉄道部

第9表 私営・市営乗合自動車車両数・輸送人員等

ア) 私営・市営の合計で各年度末現在数である。

年次	ア) 車両数	一般乗合		観光バス	
		総走行キロ	輸送人員	総走行キロ	輸送人員
		千km	千人		
平成3年	4 810	139 786	426 528	111 533	21 326
4	4 875	141 070	421 177	107 001	21 418
5	4 977	140 499	415 241	109 099	20 909
6	5 060	145 266	404 201	106 370	23 753
平成7年	5 082	146 406	400 887	103 354	22 392

資料 運輸省近畿運輸局自動車部

スの車両数・輸送人員等

乗合自動車						
ア) 車両数	一般乗合		観光バス			
	総数	うち一般乗合	輸送人員	乗車料収入	輸送人員	旅客収入
	両		千人	千円	千人	千円
939	936	123 117	15 466 165	41.1	106 785	
944	941	123 553	15 704 118	43.5	116 095	
944	941	123 157	16 811 392	40.2	120 830	
944	941	120 472	17 166 647	34.9	128 212	
969	941	120 860	17 249 440	32.7	201 767	

第10表 時間別主要交差点自動車交通量

1) 交差点交通量調査の結果である。 (平成7年10月11日調査)

交差点名	総数	7~9時	9~11	11~13	13~15	15~17	17~19	19~21	21~23	23~1	1~7
大阪市域内	569 393	68 293	64 247	58 390	62 137	63 985	70 040	52 506	37 280	27 963	64 552
梅田新道	101 287	11 103	11 601	10 734	10 674	11 363	11 137	9 471	6 969	7 012	11 223
弁天町駅前	77 929	8 794	8 129	8 052	8 652	9 280	9 874	7 265	5 098	3 561	9 224
大和田西	113 461	15 573	12 865	11 317	12 008	13 114	15 984	8 985	5 835	3 689	14 091
蒲生4丁目	86 650	10 733	9 091	9 248	9 460	9 389	10 348	8 062	6 038	4 501	9 780
玉出	84 076	9 310	10 864	7 566	9 522	9 223	10 127	8 092	6 136	4 087	9 149
杭全町	105 990	12 780	11 697	11 473	11 821	11 616	12 570	10 631	7 204	5 113	11 085
大阪市域外	834 009	99 201	91 253	86 732	87 011	92 668	101 849	82 790	59 133	40 015	93 357
茨木市畑田	104 404	12 462	10 814	10 363	10 385	11 615	12 990	10 636	8 393	5 091	11 655
堺市安井町	112 718	13 490	12 458	11 603	12 866	13 073	13 781	10 979	7 418	4 694	12 356
東大阪市被服団地前	89 150	9 535	8 762	8 887	9 364	9 665	10 034	9 022	6 896	5 451	11 534
豊中市千里I・C	244 964	28 601	29 012	25 247	25 722	27 974	27 326	24 347	17 908	13 100	25 727
守口市大日	177 108	21 006	18 043	19 335	16 283	17 883	22 682	18 151	12 084	8 187	23 454
泉佐野市市民病院東	72 664	8 990	8 805	8 106	8 932	8 619	10 212	6 595	4 268	2 355	5 782
泉佐野市空道臨海	33 001	5 117	3 359	3 191	3 459	3 839	4 824	3 060	2 166	1 137	2 849

資料 大阪府警察本部

第11表 主要交差点自動車交通量

- 1) 交差点交通量調査の結果である。
- 2) 調査箇所は、大阪市域内一梅田新道、弁天町駅前、大和田西、蒲生四丁目、玉出、杭全町、大阪市域外一茨木市畑田、堺市安井町、東大阪市被服団地前、豊中市千里I・C、守口市大日、泉佐野市市民病院東
- 3) 指数は、平成元年を基準としている。
- 4) 「昼間」とは、午前7時から午後7時まで、「夜間」とは午後7時から翌日午前7時までをいう。
- 5) 平成2年は夜間の調査を実施していないので昼間のみ計上。

年度	大阪府下全体				大阪市域内				大阪市域外			
	昼間		夜間		昼間		夜間		昼間		夜間	
	1交差点平均	指数	1交差点平均	指数	1交差点平均	指数	1交差点平均	指数	1交差点平均	指数	1交差点平均	指数
平成元年	78 580	100	36 587	100	61 698	100	27 983	100	98 839	100	46 912	100
2	76 814	98	—	—	58 199	94	—	—	99 151	100	—	—
3	83 074	106	38 310	105	65 474	104	29 402	105	104 194	105	48 998	104
4	80 044	102	36 294	99	67 142	109	28 285	101	95 525	97	45 904	98
5	83 162	106	37 294	102	67 556	109	28 852	103	101 889	103	47 424	101
6	81 378	104	37 880	104	66 506	108	30 078	107	96 250	97	45 682	97
平成7年	72 754	93	35 200	96	64 515	105	30 384	109	79 816	81	39 328	84

資料 大阪府警察本部

第12表 阪神高速道路利用状況

1) 大型車は車両総重量8t以上、最大積載量5t以上又は乗車定員30人以上の自動車及び大型特殊自動車(道路運送車両法に規定する大型特殊自動車)、3軸のトラクター(トレーラーヘッド)。普通車は大型車以外(自動二輪車を含む)。(平成7年度)

料金所	総数	大型車	普通車	料金所	総数	大型車	普通車
空 港 線	26 448 053	1 806 557	24 641 496	松 原 線	20 942 955	918 453	20 024 502
大 阪 空 港	9 979 183	834 784	9 144 399	大 和 川	13 790 310	808 198	12 982 112
大 阪 中 北	1 556 184	58 057	1 498 127	喜 連 瓜 破	1 563 381	39 355	1 524 026
大 阪 中 南	1 844 851	60 883	1 783 968	駒 川	2 631 597	35 396	2 596 201
大 阪 中 南 北 行	510 057	24 313	485 744	平 野	1 235 583	16 976	1 218 607
大 阪 中 南 大 阪 行	2 594 074	385 641	2 208 433	文 の 里	1 722 084	18 528	1 703 556
大 阪 中 南 空 港 行	249 155	28 570	220 585	大 阪 西 宮 線	3 656 757	189 804	3 466 953
加 塚 本 島	2 826 989	118 579	2 708 410	中 之 島 西 入 口	549 932	6 350	543 582
塚 本 島	2 916 876	124 773	2 792 103	姫 島	1 730 286	140 912	1 589 374
福 中 之 島	1 390 300	13 208	1 377 092	大 和 田	59 779	880	58 899
環 状 線	27 489 931	701 759	26 788 172	海 老 江	289 274	5 100	284 174
淡 四 信 梅 堂 高 長 夕 阿 え	4 132 966	223 034	3 909 932	西 大 阪 線	11 117 205	1 135 552	9 981 653
森 小 路	2 751 785	36 758	2 715 027	大 正 西 (入 口)	1 542 866	197 942	1 344 924
口 守 都 長 扇 南 森	3 628 177	113 316	3 514 861	大 正 西 (出 口)	1 629 276	222 619	1 406 657
口 守 都 長 扇 南 森	3 791 919	175 579	3 616 340	北 津 守 (入 口)	3 822 716	351 795	3 470 921
口 守 都 長 扇 南 森	3 119 712	61 881	3 057 831	北 津 守 (出 口)	4 122 347	363 196	3 759 151
口 守 都 長 扇 南 森	2 215 040	7 749	2 207 291	湾 岸 線	57 158 039	7 019 181	50 138 858
口 守 都 長 扇 南 森	1 210 573	5 067	1 205 506	中 島 北 港 西 山 南 港 南 港 三 出 大 石 浜 寺 高 石 入 口 高 石 出 口 泉 大 津 入 口 泉 大 津 出 口 泉 大 津 岸 和 田 北 北 行 岸 和 田 北 南 行 岸 和 田 南 南 行 貝 塚 北 行 貝 塚 南 行 泉 佐 野 北 野	11 166 312	1 583 784	9 582 528
口 守 都 長 扇 南 森	2 936 467	18 133	2 918 334	中 島 北 港 西 山 南 港 南 港 三 出 大 石 浜 寺 高 石 入 口 高 石 出 口 泉 大 津 入 口 泉 大 津 出 口 泉 大 津 岸 和 田 北 北 行 岸 和 田 北 南 行 岸 和 田 南 南 行 貝 塚 北 行 貝 塚 南 行 泉 佐 野 北 野	1 794 249	428 712	1 365 537
口 守 都 長 扇 南 森	1 681 751	40 595	1 641 156	中 島 北 港 西 山 南 港 南 港 三 出 大 石 浜 寺 高 石 入 口 高 石 出 口 泉 大 津 入 口 泉 大 津 出 口 泉 大 津 岸 和 田 北 北 行 岸 和 田 北 南 行 岸 和 田 南 南 行 貝 塚 北 行 貝 塚 南 行 泉 佐 野 北 野	510 021	92 902	417 119
口 守 都 長 扇 南 森	2 021 541	19 647	2 001 894	中 島 北 港 西 山 南 港 南 港 三 出 大 石 浜 寺 高 石 入 口 高 石 出 口 泉 大 津 入 口 泉 大 津 出 口 泉 大 津 岸 和 田 北 北 行 岸 和 田 北 南 行 岸 和 田 南 南 行 貝 塚 北 行 貝 塚 南 行 泉 佐 野 北 野	3 317 475	472 869	2 844 606
口 守 都 長 扇 南 森	11 458 076	983 486	10 474 590	中 島 北 港 西 山 南 港 南 港 三 出 大 石 浜 寺 高 石 入 口 高 石 出 口 泉 大 津 入 口 泉 大 津 出 口 泉 大 津 岸 和 田 北 北 行 岸 和 田 北 南 行 岸 和 田 南 南 行 貝 塚 北 行 貝 塚 南 行 泉 佐 野 北 野	6 327 961	1 359 192	4 968 769
口 守 都 長 扇 南 森	1 888 243	64 641	1 823 602	中 島 北 港 西 山 南 港 南 港 三 出 大 石 浜 寺 高 石 入 口 高 石 出 口 泉 大 津 入 口 泉 大 津 出 口 泉 大 津 岸 和 田 北 北 行 岸 和 田 北 南 行 岸 和 田 南 南 行 貝 塚 北 行 貝 塚 南 行 泉 佐 野 北 野	1 519 178	247 111	1 272 067
口 守 都 長 扇 南 森	2 381 699	64 642	2 317 057	中 島 北 港 西 山 南 港 南 港 三 出 大 石 浜 寺 高 石 入 口 高 石 出 口 泉 大 津 入 口 泉 大 津 出 口 泉 大 津 岸 和 田 北 北 行 岸 和 田 北 南 行 岸 和 田 南 南 行 貝 塚 北 行 貝 塚 南 行 泉 佐 野 北 野	879 455	103 432	776 023
口 守 都 長 扇 南 森	2 031 697	6 082	2 025 615	中 島 北 港 西 山 南 港 南 港 三 出 大 石 浜 寺 高 石 入 口 高 石 出 口 泉 大 津 入 口 泉 大 津 出 口 泉 大 津 岸 和 田 北 北 行 岸 和 田 北 南 行 岸 和 田 南 南 行 貝 塚 北 行 貝 塚 南 行 泉 佐 野 北 野	1 923 960	458 661	1 465 299
口 守 都 長 扇 南 森	4 063 207	25 674	4 037 533	中 島 北 港 西 山 南 港 南 港 三 出 大 石 浜 寺 高 石 入 口 高 石 出 口 泉 大 津 入 口 泉 大 津 出 口 泉 大 津 岸 和 田 北 北 行 岸 和 田 北 南 行 岸 和 田 南 南 行 貝 塚 北 行 貝 塚 南 行 泉 佐 野 北 野	1 960 018	68 361	1 891 657
口 守 都 長 扇 南 森	2 609 303	124 912	2 484 391	中 島 北 港 西 山 南 港 南 港 三 出 大 石 浜 寺 高 石 入 口 高 石 出 口 泉 大 津 入 口 泉 大 津 出 口 泉 大 津 岸 和 田 北 北 行 岸 和 田 北 南 行 岸 和 田 南 南 行 貝 塚 北 行 貝 塚 南 行 泉 佐 野 北 野	297 131	11 071	286 060
口 守 都 長 扇 南 森	24 691 093	1 162 451	23 528 642	中 島 北 港 西 山 南 港 南 港 三 出 大 石 浜 寺 高 石 入 口 高 石 出 口 泉 大 津 入 口 泉 大 津 出 口 泉 大 津 岸 和 田 北 北 行 岸 和 田 北 南 行 岸 和 田 南 南 行 貝 塚 北 行 貝 塚 南 行 泉 佐 野 北 野	719 165	201 033	518 132
口 守 都 長 扇 南 森	11 005 597	417 922	10 587 675	中 島 北 港 西 山 南 港 南 港 三 出 大 石 浜 寺 高 石 入 口 高 石 出 口 泉 大 津 入 口 泉 大 津 出 口 泉 大 津 岸 和 田 北 北 行 岸 和 田 北 南 行 岸 和 田 南 南 行 貝 塚 北 行 貝 塚 南 行 泉 佐 野 北 野	9 949 658	897 376	9 052 282
口 守 都 長 扇 南 森	2 799 224	241 926	2 557 298	中 島 北 港 西 山 南 港 南 港 三 出 大 石 浜 寺 高 石 入 口 高 石 出 口 泉 大 津 入 口 泉 大 津 出 口 泉 大 津 岸 和 田 北 北 行 岸 和 田 北 南 行 岸 和 田 南 南 行 貝 塚 北 行 貝 塚 南 行 泉 佐 野 北 野	342 548	27 304	315 244
口 守 都 長 扇 南 森	3 214 605	347 668	2 866 937	中 島 北 港 西 山 南 港 南 港 三 出 大 石 浜 寺 高 石 入 口 高 石 出 口 泉 大 津 入 口 泉 大 津 出 口 泉 大 津 岸 和 田 北 北 行 岸 和 田 北 南 行 岸 和 田 南 南 行 貝 塚 北 行 貝 塚 南 行 泉 佐 野 北 野	509 580	49 141	460 439
口 守 都 長 扇 南 森	417 396	3 142	414 254	中 島 北 港 西 山 南 港 南 港 三 出 大 石 浜 寺 高 石 入 口 高 石 出 口 泉 大 津 入 口 泉 大 津 出 口 泉 大 津 岸 和 田 北 北 行 岸 和 田 北 南 行 岸 和 田 南 南 行 貝 塚 北 行 貝 塚 南 行 泉 佐 野 北 野	291 267	43 976	247 291
口 守 都 長 扇 南 森	2 369 008	88 438	2 280 570	中 島 北 港 西 山 南 港 南 港 三 出 大 石 浜 寺 高 石 入 口 高 石 出 口 泉 大 津 入 口 泉 大 津 出 口 泉 大 津 岸 和 田 北 北 行 岸 和 田 北 南 行 岸 和 田 南 南 行 貝 塚 北 行 貝 塚 南 行 泉 佐 野 北 野	420 139	57 202	362 937
口 守 都 長 扇 南 森	1 975 626	14 251	1 961 375	中 島 北 港 西 山 南 港 南 港 三 出 大 石 浜 寺 高 石 入 口 高 石 出 口 泉 大 津 入 口 泉 大 津 出 口 泉 大 津 岸 和 田 北 北 行 岸 和 田 北 南 行 岸 和 田 南 南 行 貝 塚 北 行 貝 塚 南 行 泉 佐 野 北 野	6 957 743	438 375	6 519 368
口 守 都 長 扇 南 森	2 909 637	49 104	2 860 533	中 島 北 港 西 山 南 港 南 港 三 出 大 石 浜 寺 高 石 入 口 高 石 出 口 泉 大 津 入 口 泉 大 津 出 口 泉 大 津 岸 和 田 北 北 行 岸 和 田 北 南 行 岸 和 田 南 南 行 貝 塚 北 行 貝 塚 南 行 泉 佐 野 北 野	357 473	12 227	345 246
口 守 都 長 扇 南 森	28 167 881	1 328 514	26 839 367	中 島 北 港 西 山 南 港 南 港 三 出 大 石 浜 寺 高 石 入 口 高 石 出 口 泉 大 津 入 口 泉 大 津 出 口 泉 大 津 岸 和 田 北 北 行 岸 和 田 北 南 行 岸 和 田 南 南 行 貝 塚 北 行 貝 塚 南 行 泉 佐 野 北 野	349 268	17 000	332 268
口 守 都 長 扇 南 森	8 555 388	470 866	8 084 522	中 島 北 港 西 山 南 港 南 港 三 出 大 石 浜 寺 高 石 入 口 高 石 出 口 泉 大 津 入 口 泉 大 津 出 口 泉 大 津 岸 和 田 北 北 行 岸 和 田 北 南 行 岸 和 田 南 南 行 貝 塚 北 行 貝 塚 南 行 泉 佐 野 北 野	331 152	15 634	315 518
口 守 都 長 扇 南 森	3 152 069	90 374	3 061 695	中 島 北 港 西 山 南 港 南 港 三 出 大 石 浜 寺 高 石 入 口 高 石 出 口 泉 大 津 入 口 泉 大 津 出 口 泉 大 津 岸 和 田 北 北 行 岸 和 田 北 南 行 岸 和 田 南 南 行 貝 塚 北 行 貝 塚 南 行 泉 佐 野 北 野	224 655	7 220	217 435
口 守 都 長 扇 南 森	1 896 153	11 847	1 884 306	中 島 北 港 西 山 南 港 南 港 三 出 大 石 浜 寺 高 石 入 口 高 石 出 口 泉 大 津 入 口 泉 大 津 出 口 泉 大 津 岸 和 田 北 北 行 岸 和 田 北 南 行 岸 和 田 南 南 行 貝 塚 北 行 貝 塚 南 行 泉 佐 野 北 野	659 590	21 361	638 229
口 守 都 長 扇 南 森	4 339 123	154 625	4 184 498	中 島 北 港 西 山 南 港 南 港 三 出 大 石 浜 寺 高 石 入 口 高 石 出 口 泉 大 津 入 口 泉 大 津 出 口 泉 大 津 岸 和 田 北 北 行 岸 和 田 北 南 行 岸 和 田 南 南 行 貝 塚 北 行 貝 塚 南 行 泉 佐 野 北 野	110 459	8 134	102 325
口 守 都 長 扇 南 森	2 009 501	168 358	1 841 143	中 島 北 港 西 山 南 港 南 港 三 出 大 石 浜 寺 高 石 入 口 高 石 出 口 泉 大 津 入 口 泉 大 津 出 口 泉 大 津 岸 和 田 北 北 行 岸 和 田 北 南 行 岸 和 田 南 南 行 貝 塚 北 行 貝 塚 南			

第14表

市町村別、車種

1) 自動車の種類は道路運送車両法に基づくもの。トラック総数には被けん引車を含む。(小型・二輪車とは250ccを越える大型オートバイをい、)

Table with columns for City/Town/Village, Vehicle Type (Total, Private, Business), and Registration Status (Total, Private, Business). Rows include various municipalities like 平成3年度, 大阪府, etc.

別保有自動車数

軽自動車とは660cc以下の自動車及び125ccを越え、250cc以下の二輪車をいう。(平成8年3月末現在)

Table with columns for Vehicle Type (Total, Private, Business), Special Purpose, Large Special, Small Two-Wheel, and Light Vehicle. Rows include various municipalities like 1875804, 1941336, etc.

資料 「市町村別自動車保有車両数」(財)自動車検査登録協会、「市町村別軽自動車車両数」(社)全国軽自動車協会連合会

第15表 自動車の旅客輸送人員

Table showing passenger transport statistics for automobiles from Heisei 3 to Heisei 8. Columns include year/month, total, business use (passenger, cargo, motorcycle), and private use (registered car, motorcycle, light car).

資料 運輸省運輸政策局情報管理部「自動車輸送統計月報」

第16表 自動車の貨物輸送トン数

Table showing freight transport statistics for automobiles from Heisei 3 to Heisei 8. Columns include year/month, total, business use (registered car, light car), and private use (registered car, light car).

資料 運輸省運輸政策局情報管理部「自動車輸送統計月報」

第17表 空港航空輸送量

Table showing airport air transport volume from Heisei 3 to Heisei 7. Columns include year/month, total, domestic (passenger, cargo), and international (passenger, cargo).

資料 運輸省大阪航空局大阪空港事務所、関西空港事務所

第18表 一般旅券発行件数

Table showing general travel ticket issuance statistics from Heisei 3 to Heisei 7. Columns include year, total, gender, and age group.

資料 大阪府パスポートセンター「大阪府におけるパスポート(旅券)の取扱状況」

第19表 入港船舶数

港名	隻数	総トン数	うち外航船	
			隻数	総トン数
平成3年	150 050	198 534 981	8 231	97 102 561
4	147 694	211 813 725	8 273	101 303 979
5	147 218	223 434 216	8 413	108 309 927
6	151 535	225 783 970	8 353	112 294 143
平成7年	170 590	286 835 603	10 384	145 216 033
大阪港	71 379	189 064 956	7 743	105 380 562
泉北港	50 076	78 984 794	2 534	39 348 951
阪南港	10 021	2 300 171	107	486 520
深日港	9 405	9 945 347	—	—
尾崎港	3 980	31 840	—	—
泉州港	25 729	6 508 495	—	—

資料 大阪府港湾局「大阪の港湾統計」、大阪市港湾局「大阪港港勢一斑」

第20表 乗降船客数

1) 泉州港の平成6年は9月～12月までの集計である。

航路	乗					降				
	平成3年	平成4年	平成5年	平成6年	平成7年	平成3年	平成4年	平成5年	平成6年	平成7年
総数	2 062 574	2 181 879	2 162 037	2 174 380	3 380 841	2 118 683	2 287 584	2 357 716	2 264 691	3 506 733
大阪港	1 641 820	1 624 687	1 556 430	1 439 863	2 155 989	1 653 857	1 671 285	1 698 289	1 489 627	2 232 559
(外国航路)	24 247	20 465	9 804	7 454	17 088	17 887	16 515	7 724	6 409	16 623
(内国航路)	1 617 573	1 604 222	1 546 626	1 432 409	2 138 901	1 635 970	1 654 770	1 690 565	1 483 218	2 215 936
定期	519 522	546 531	555 946	550 069	580 319	544 837	551 822	528 219	558 204	571 943
不定期	7 508	7 944	6 396	8 102	246 904	13 465	9 322	8 760	11 834	249 201
大阪港回遊	93 054	121 097	122 086	116 533	116 161	92 884	120 816	122 516	116 807	116 161
堺泉北港	997 489	928 650	862 198	757 705	1 195 517	984 784	972 810	1 031 070	796 373	1 278 631
深日港	90 809	225 410	286 677	160 556	246 521	102 550	259 710	319 103	178 580	273 694
深日港本	90 809	225 410	286 677	160 556	246 521	102 550	259 710	319 103	178 580	273 694
泉州港	329 945	331 782	318 930	316 156	369 337	362 276	356 589	340 324	334 152	363 655
神徳津名洲本	80 874	77 305	68 546	51 904	12 181	81 114	78 077	68 763	52 012	10 628
大阪港	249 071	254 477	250 384	264 252	357 156	281 162	278 512	271 561	282 140	353 027
大阪港	—	—	—	257 805	608 994	—	—	—	262 332	636 825
大阪港	—	—	—	169 889	345 733	—	—	—	167 309	357 654
大阪港	—	—	—	27 771	91 381	—	—	—	31 717	97 548
大阪港	—	—	—	51 540	159 719	—	—	—	54 397	169 100
大阪港	—	—	—	8 605	12 161	—	—	—	8 909	12 523

資料 大阪府港湾局「大阪の港湾統計」、大阪市港湾局「大阪港港勢一斑」

第21表 海上出入

年次	総量				大阪港			
	輸出	移出	輸入	移入	輸出	移出	輸入	移入
平成3年	7 489 558	51 723 671	44 600 437	80 643 098	6 675 105	26 961 078	18 090 723	46 931 722
4	8 339 547	50 626 228	41 053 775	78 649 828	7 554 478	26 071 195	16 784 644	44 698 434
5	8 570 256	49 643 908	41 868 833	75 421 194	7 337 835	25 293 557	17 099 985	42 595 974
6	8 822 606	49 496 383	44 403 153	75 958 773	7 484 064	24 738 506	17 866 426	41 048 366
平成7年	12 754 850	64 789 038	51 119 516	92 448 468	11 001 124	35 054 445	23 833 580	51 778 750
農水産品	123 873	215 596	3 284 963	194 152	94 159	152 379	2 916 232	113 293
林産品	12 187	277 941	2 772 343	157 120	11 439	263 103	2 208 794	61 914
鉱産品	33 111	2 887 607	18 428 940	13 926 846	33 111	874 673	3 921 565	3 503 328
金属機械工業品	7 783 671	44 937 604	6 267 290	56 992 003	6 809 313	29 010 837	4 516 142	36 867 841
化学工業品	2 578 355	12 282 358	11 367 477	18 745 894	1 892 129	860 020	1 930 052	9 046 356
軽工業品	890 310	847 650	2 761 613	1 287 394	890 310	753 253	2 760 863	1 213 249
雑工業品	1 103 212	94 238	4 945 127	76 344	1 082 946	73 080	4 414 484	69 033
特殊品	230 131	3 246 044	1 291 763	1 068 715	187 717	3 067 100	1 165 448	903 736

資料 大阪府港湾局「大阪の港湾統計」、大阪市港湾局「大阪港港勢一斑」

第22表 フェリーボート利用状況

航路	総数		バス		トラック		乗用車		その他		客数	
	乗船	降船	乗船	降船	乗船	降船	乗船	降船	乗船	降船	乗船	降船
平成3年	705 459	681 363	6 567	7 203	299 676	348 281	203 389	294 037	32 663	31 842	1 337 369	1 368 496
4	737 588	718 797	7 264	8 027	319 813	370 013	375 068	303 849	35 449	36 908	1 408 537	1 511 032
5	727 648	701 084	6 607	7 404	317 154	354 840	370 948	304 240	32 939	34 600	1 399 259	1 621 734
6	677 880	636 782	6 389	7 236	286 920	318 806	345 077	274 364	39 494	36 376	1 182 513	1 257 093
平成7年	1 024 278	1 001 940	9 232	9 920	452 113	507 048	501 547	424 413	61 386	60 559	1 799 194	1 905 352
大阪港	683 262	678 247	1 991	2 387	294 757	350 723	342 448	280 141	44 066	44 996	1 195 517	1 278 631
四国	318 204	341 829	902	1 217	139 252	183 636	156 150	134 336	21 900	22 640	575 840	655 440
九州	349 647	330 964	1 089	1 169	148 990	162 471	177 709	145 247	21 859	22 077	610 148	618 577
沖繩	15 411	5 454	—	1	6 515	4 616	8 589	558	307	279	9 529	4 614
堺泉北港	157 302	147 515	589	562	86 773	90 203	58 111	47 167	11 829	9 583	246 521	273 694
新門司	157 302	147 020	589	562	86 773	89 708	58 111	47 167	11 829	9 583	246 521	273 694
大磯	—	495	—	—	—	495	—	—	—	—	—	—
深日港	183 714	176 178	6 652	6 971	70 583	66 122	100 988	97 105	5 491	5 980	357 156	353 027
津名	183 714	176 178	6 652	6 971	70 583	66 122	100 988	97 105	5 491	5 980	357 156	353 027

資料 大阪府港湾局「大阪の港湾統計」、大阪市港湾局「大阪港港勢一斑」

貨物数量

(平成7年3月末現在)

堺泉北港		阪南港		深日港		尾崎港	泉州港	
輸出	移出	輸入	移入	輸出	移入	移入	移出	移入
814 453	20 742 717	26 120 868	25 290 682	—	138 486	388 846	2 910 126	3 881 390
763 816	20 673 796	23 873 369	26 201 358	21 253	259 574	395 762	2 746 006	3 621 663
1 229 444	20 773 965	24 365 186	25 844 801	2 977	210 930	403 662	2 592 729	3 365 456
1 334 906	21 150 954	26 194 233	27 120 553	3 636	158 965	342 494	2 679 429	3 443 987
1 751 978	24 610 375	26 997 336	30 188 528	1 748	285 736	288 600	2 989 998	4 829 998
29 714	63 217	368 731	5 893	—	—	—	74 709	—
—	5 497	275 494	65 165	748	9 341	288 055	30 041	—
—	1 982 609	14 507 375	8 106 547	—	30 325	—	1 259 751	—
973 358	10 942 498	1 751 148	15 100 437	1 000	162 274	—	243 695	4 821 995
686 226	11 401 507	9 436 880	6 759 975	—	20 831	545	1 298 253	—
—	85 873	750	71 679	—	521	—	2 466	8 003
20 266	20 728	530 643	7 311	—	430	—	—	—
42 414	108 446	126 315	71 521	—	62 014	—	81 083	—

第23表

倉庫の利

年次	1～3類倉庫		危険品倉庫			
	所管面積	在貨面積	建屋		タンク	
			所管面積	在貨面積	所管容積	在貨容積
	千㎡		千m ³			
平成3年	3 531	2 324	59	41	89	62
4	3 641	2 404	60	41	89	49
5	3 756	2 335	62	41	64	35
6	3 810	2 465	60	39	64	24
平成7年	3 824	2 611	60	39	67	34

資料 運輸省貨物流通局貨物流通施設課「倉庫統計季報」平成7年第1四半期6月末（倉庫利用状況）

第24表

倉庫の入庫高

1) 各年の入庫高、保管残高は各年の月平均量である。

ア) 1 tは 1000 kg又は、1.133m³。イ) 1 tは 1000 kg又は 2.5m³。

年次	ア) 1～3類倉庫		ア) 危険品倉庫		ア) 野積倉庫	
	入庫高	保管残高	入庫高	保管残高	入庫高	保管残高
	千 t					
平成3年	2 187	3 143	72	81	119	174
4	2 033	3 143	73	70	128	161
5	1 943	3 030	65	64	98	149
6	2 000	3 073	56	53	93	134
平成7年	2 154	3 367	53	55	92	143
1月	1 968	3 283	61	54	85	133
2	2 510	3 591	61	54	99	136
3	2 282	3 200	61	54	104	138
4	2 132	3 215	63	55	95	145
5	2 073	3 340	70	66	91	149
6	2 172	3 408	52	61	97	147
7	2 104	3 414	31	44	91	143
8	1 985	3 416	54	52	88	153
9	2 151	3 436	39	41	89	151
10	2 209	3 490	45	56	90	142
11	2 119	3 396	59	67	86	139
12	2 139	3 212	36	53	87	136

資料 運輸省貨物流通局貨物流通施設課「倉庫統計季報」

用状況

野積倉庫		貯蔵槽倉庫		水面倉庫		冷蔵倉庫	
所管面積	在貨面積	所管容積	在貨容積	所管面積	在貨面積	所管容積	在貨容積
千㎡		千m ³		千㎡		千m ³	
337	129	267	173	417	4	1 977	819
365	131	267	159	417	5	2 068	895
349	126	292	186	417	8	2 135	868
333	132	292	169	417	6	2 205	888
321	159	292	221	442	3	2 253	953

及び保管残高

ア) 貯蔵槽倉庫		水面倉庫		イ) 冷蔵倉庫	
入庫高	保管残高	入庫高	保管残高	入庫高	保管残高
		千m ³		千 t	
44	122	23	66	150	268
42	116	22	60	159	300
44	109	19	55	160	306
55	105	18	47	173	298
59	112	14	39	188	327
46	101	11	41	137	300
46	101	28	49	162	304
46	101	21	51	198	317
72	110	16	51	200	322
83	125	7	41	190	326
67	136	18	44	197	331
46	114	20	49	196	330
64	121	10	45	205	332
55	107	4	34	191	339
67	119	11	27	202	351
58	108	7	19	183	344
53	102	20	20	196	323

第25表 内国郵便物数(引受)

1) 府下各郵便局が国内向けとして引受けた郵便物数である。

区分	平成4年度	平成5年度	平成6年度	平成7年度
通常総数	2 117 866	2 047 207	1 981 358	2 117 033
普通総数	2 032 018	1 963 650	1 901 994	2 038 464
第1種	1 349 153	1 335 120	1 253 797	1 316 014
第2種	554 191	518 149	550 461	607 161
第3種	127 036	107 912	96 028	114 020
第4種	1 639	2 469	1 706	1 269
特殊総数	85 848	83 558	79 364	78 569
普通速達	51 257	49 215	46 221	41 806
書留	34 010	33 768	32 525	36 082
電子郵便	581	576	627	680
年賀郵便	282 760	285 330	268 261	270 447
選挙郵便	773	1 844	248	3 864
小包総数	42 444	36 634	34 366	32 944
普通	40 930	34 980	33 319	32 031
特殊	1 514	1 654	1 047	913
普通速達	872	991	395	339
書留	641	663	652	574

資料 近畿郵政局経理部管理課

第26表 郵便局数

1) 「窓口分室」は省いてある。(各年度末現在)

年度	総数	普通局				特定局			簡易
		総数	集配	輸送局	無集配	総数	集配	無集配	
平成3年度	1 083	74	67	1	6	973	8	965	36
4	1 092	73	67	1	5	982	8	974	37
5	1 103	74	67	1	6	992	8	984	37
6	1 111	75	67	-	8	1 000	8	992	36
平成7年度	1 115	75	67	-	8	1 004	8	996	36

資料 近畿郵政局経理部管理課

第27表 国内有料発信電報数

1) 兵庫エリアの一部(尼崎、伊丹、川西、猪名川町)及び奈良県、和歌山県を含む。

年度	総数	直営局	郵便局	その他	月別											
					4月	5月	6月	7月	8月	9月	10月	11月	12月	1月	2月	3月
平成3年度	5 461	5 461	-	-	547	560	458	342	298	406	518	518	380	443	468	523
4	6 457	6 457	-	-	622	602	555	420	336	491	628	596	467	539	560	641
5	6 118	6 118	-	-	589	597	544	423	338	485	576	578	442	488	475	583
6	5 720	5 712	-	8	535	525	488	371	335	457	515	516	409	484	494	591
平成7年度	5 555	5 543	-	12	543	526	466	363	317	450	525	503	398	453	479	532

資料 日本電信電話(株)関西支社

第28表 電話の数

ア) 一般加入電話及びビル電話の合計である。(各年度末現在)

区分	単位	平成3年度	平成4年度	平成5年度	平成6年度	平成7年度
7) 加入電話総数	千加入	4 543	4 625	4 691	4 784	4 852
事務用	"	1 583	1 602	1 611	1 630	1 647
住宅用	"	2 960	3 023	3 080	3 154	3 205
加入数(人口千対)	加入	522	531	539	549	551
公衆電話施設数	千個	68	68	65	65	64
店頭公衆	"	6	4	2	-	-
街頭公衆	"	62	64	63	65	64
1台当たりの府民数	人	128	128	134	134	138
加入電信加入数	加入	3 356	2 833	2 449	2 186	1 572

資料 日本電信電話(株)関西支社

第29表 有線放送設備施設数

ア) 引込端子数が500端子を超える施設をいう。
イ) 引込端子数が500端子以下の施設をいう。(各年度末現在)

年次	有線テレビジョン放送							有線ラジオ						
	総数	ア) 許可施設	イ) うち自主放送実施設	届出施設	うち自主放送実施設	うち小規模施設	うち自主放送実施設	総数	共同聴取及び告知放送	うち有線音楽放送	告知放送	うち有線音楽放送	街頭放送	共同聴取
平成3年度	6 678	132	7	6 546	11	2 219	7	283	6	4	123	55	75	79
4	7 196	150	8	7 046	14	2 447	-	294	6	-	123	51	75	90
5	7 629	161	13	7 468	15	2 643	-	300	6	4	123	51	76	95
6	8 018	171	14	7 847	27	2 838	-	301	6	4	123	51	76	96
平成7年度	8 348	179	17	8 169	19	2 997	-	305	6	4	123	51	78	98

資料 近畿電気通信管理局

第30表 放送受信障害状況

ア) テレビ又はプースター等の受信設備が障害源となったものを示す。
イ) 原因不明のものを含む。(各年度末現在)

年度	総数	建造物		無線局			高周波利用設備	ア) 受信設備	電気雑音					イ) その他の障害源	自己受信設備不良
		ビル	その他	アマチュア無線	市民ラジオ	その他			送配電線	自動車・鉄道	電気機器	蛍光灯ネオン			
平成3年度	8 688	2 372	368	159	87	51	3	70	368	17	77	23	591	4 502	
4	4 749	938	799	45	6	15	9	63	143	15	68	12	477	2 159	
5	5 256	1 034	265	30	6	28	5	83	113	10	69	6	466	3 141	
6	6 295	1 170	228	146	81	22	7	304	154	5	142	5	487	3 544	
平成7年度	6 810	1 185	137	185	76	22	10	197	199	8	144	15	550	4 082	

資料 近畿電気通信管理局

第31表 都道府県別、道路実延長、自動車数、開通電話数等

1) 都道府県については、自動車輸送貨物及び営業倉庫年間入庫量は平成6年度の数値である。
 ア) 各年度4月1日現在で、規格改良済と未改良の合計。
 イ) 各年度末現在の登録車両数で、トラック、バス、乗用車、特種用途車、大型特殊車数の合計。
 ウ) 各年度末現在。ただし、回線の関係上行政区分の都道府県とは必ずしも一致しない。日本電信電話(株)及びNCC(新電気通信事業者)分の合計。

都道府県	ア) 道路の実延長	イ) 自動車数	自動車輸送貨物	営業倉庫年間入庫量	ウ) 開通加入電話数	引受内国郵便物数
	km	台	千t		千回線	千通
平成3年度	1 120 461	42 730 451	6 106 933	241 789	56 260	20 086 900
4	1 124 844	44 390 921	5 948 112	236 669	57 652	20 550 384
5	1 130 892	45 722 623	5 670 744	236 524	58 830	20 621 358
6	1 136 346	47 002 622	4 824 578	248 250	59 936	20 316 613
平成7年度	1 142 308	48 308 068	-	-	61 106	20 967 825
北海道	85 021	2 665 322	427 904	11 282	2 831	758 400
青森県	18 557	559 689	76 379	1 940	635	129 379
岩手県	32 077	542 816	73 222	693	594	115 017
宮城県	23 004	938 369	114 724	4 946	1 054	286 394
秋田県	22 087	459 208	57 183	383	498	101 258
山形県	14 860	505 582	63 109	457	483	113 108
福島県	37 483	901 984	109 647	3 372	878	193 419
茨城県	54 498	1 477 807	119 528	7 306	1 256	241 743
栃木県	22 988	992 842	79 854	1 595	855	201 542
群馬県	33 992	1 037 268	83 762	2 687	901	240 693
埼玉県	45 578	2 597 192	201 210	7 693	2 969	777 780
千葉県	37 560	2 258 274	155 629	17 342	2 660	570 630
東京都	22 968	3 675 639	236 082	15 876	8 150	6 575 769
神奈川県	24 803	2 913 086	203 561	22 413	4 182	1 094 190
新潟県	35 447	981 055	131 634	2 303	1 056	237 580
富山県	12 433	506 306	65 301	1 192	467	126 752
石川県	12 015	511 327	55 268	1 151	545	145 129
福井県	9 923	363 670	40 905	977	352	83 064
山梨県	10 488	407 866	29 022	44	421	99 937
長野県	45 831	1 009 683	124 266	1 535	1 042	248 915
岐阜県	28 830	1 000 187	106 542	1 437	881	216 317
静岡県	35 511	1 665 997	189 382	12 024	1 717	417 504
愛知県	47 156	3 273 367	311 329	24 312	3 233	999 853
三重県	23 318	794 932	86 080	5 362	801	165 425
滋賀県	10 908	491 229	42 893	4 499	531	118 404
京都府	14 521	867 440	68 352	2 604	1 337	408 314
大阪府	17 598	2 645 811	228 642	27 738	5 258	2 150 610
兵庫県	33 250	1 796 884	136 950	11 367	2 135	630 235
奈良県	11 770	479 525	36 545	1 037	597	154 821
和歌山県	12 363	376 589	33 511	2 614	513	109 064
鳥取県	7 984	212 236	21 807	54	262	69 559
島根県	17 393	254 521	27 334	33	329	73 292
岡山県	30 588	760 064	92 826	4 823	902	492 109
広島県	26 780	1 015 141	111 285	7 729	1 400	426 823
山口県	15 381	567 704	55 043	5 016	738	160 391
徳島県	14 014	316 071	40 112	2 139	372	81 418
香川県	9 354	375 842	52 824	1 752	480	131 154
愛媛県	16 851	499 331	72 131	3 244	712	141 987
高知県	12 709	274 306	34 405	55	400	85 919
福岡県	34 982	1 826 672	191 164	12 584	2 399	721 486
佐賀県	9 718	322 424	46 399	1 319	307	73 572
長崎県	17 264	444 311	53 166	895	678	147 897
熊本県	24 174	691 015	81 883	932	791	186 801
大分県	16 525	454 938	57 911	617	580	111 091
宮崎県	18 665	449 444	58 405	486	539	97 738
鹿児島県	25 733	649 161	92 310	7 939	843	152 426
沖縄県	7 359	497 941	47 157	452	539	102 916

資料 建設省道路局「道路統計年報」、運輸省運輸政策局「陸運統計要覧」、
 郵政省郵務局「郵政統計年報」、郵政省通信政策局「郵政行政統計年報」

第 12 章
 商業及び貿易