

Ristar™

the shooting star

取扱説明書



リスター™
ザ・シューティングスター

MEGA DRIVE

SEGA

このたびは、メガドライブカートリッジ
「リスター・ザ・シューティングスター」
をお買い上げいただき、
誠にありがとうございました。
ゲームを始める前にこの取扱説明書を
お読みいただきますと、
より楽しく遊ぶことができます。



CONTENTS

[もくじ]

プロローグ	4
リスターのアクション～操作方法～	6
ゲームの遊び方	12
ラウンド紹介	18
リスターのプロフィール	26
敵キャラクター紹介	27
流れ星に願いを！～戦いの心得～	28
リスター誕生秘話	29
使用上のご注意	30



流星…

どんな願^{ねが}いでもかなえてくれる
この星^{ほし}に、
今日^{けふ}も願^{ねが}いを込^こめる人^{ひと}々^{びと}がいる…。

プロローグ

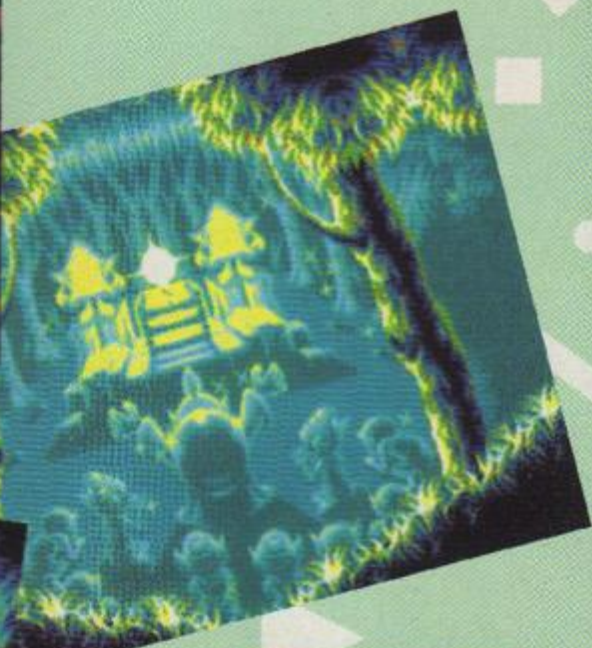
地球から遠く遠く離れた、バルジ星系。6つの惑星からなるこの星系は、絶望の危機に瀕していました。

正体不明のエイリアン「貪欲王グリーディー」が6つの惑星に手下たちを送り込み、人々の幸せを奪い取り始めたのです。

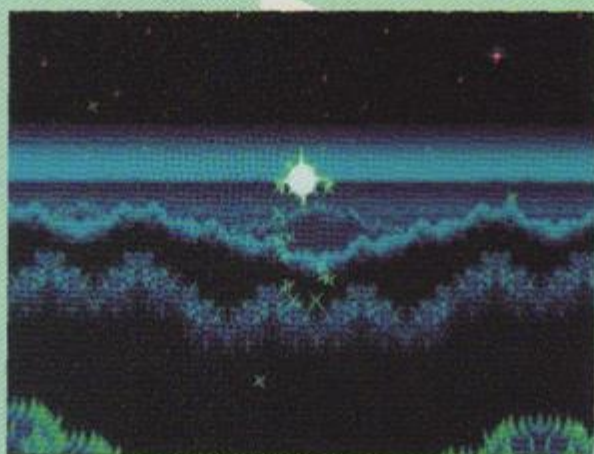
グリーディーは強大な力を持ち、貪欲で他人の幸せを見ると、どんな手を使ってでもそれを手に入れ、さらに幸せを奪われた人々が絶望するのを見るのが大好きだというエイリアンでした。

絶望し怯えた人々は、祈りました。

強く、厳かに…。



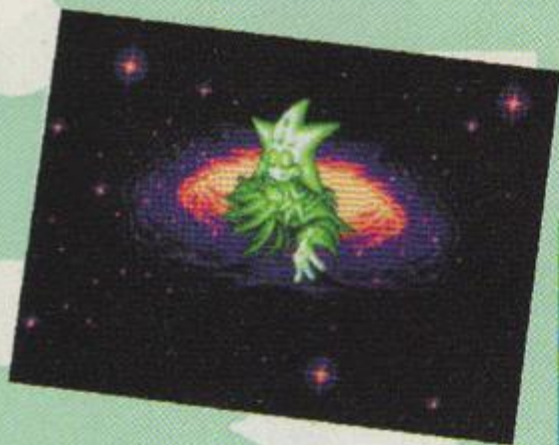
”流星よ、我らの願いをかなえたまえ。
悪しきエイリアンにより絶望に満ちた、バルジ星系を救い
たまえ。
闇に包まれた我らに一筋の光を！
流星よ、願いをかなえてくれる流星よ。
我らの願いをかなえたまえ…”



その願いは、宇宙をさすらう流星の母「オールト」の元に届
きました。そしてオールトは、その願いをかなえるため1人
の子供を生み、バルジ星系に向かわせたのでした。

その名は、「リスター」…。

まだ、生まれたばかりの流星の子供で、好奇心いっぱい
ですが、バルジ星系の人々に幸せをもたらすことができるで
しょう、きっと…。



リスターの アクション

操作方法

このゲームは1人用です。ゲームを始める前に、コントロール端子1にコントロールパッドを接続してください。

方向ボタン

選択/移動

スタートボタン

ゲームスタート
ポーズ



Aボタン

ジャンプ
決定

Bボタン

腕を伸ばす
キャンセル

Cボタン

ジャンプ
決定



★XYZボタンは使用しません。また、3ボタンのコントロールパッドでも操作は同じです。

★A～Cボタンの操作は、オプション画面(→12ページ)で変更できます。

★基本操作★

移動・・・方向ボタン

左に移動



右に移動

腕を伸ばす・・・Bボタン

方向ボタンで8方向に腕を伸ばす
(ジャンプ中や泳いでいるときも
伸ばせる)



ジャンプ・・・A・Cボタン

ジャンプする



★水中を高速移動

(ラウンド2・5・6のみ)

方向ボタンを押しながらC
ボタンを押すと、はやく泳
げる



頭突き攻撃・・・Bボタン

Bボタンで敵をつかむと頭突き攻撃する



★下方へ頭突き攻撃するときには…

ジャンプ中に方向ボタン下を押しながらBボタン

★壁を頭突いてのぼる！

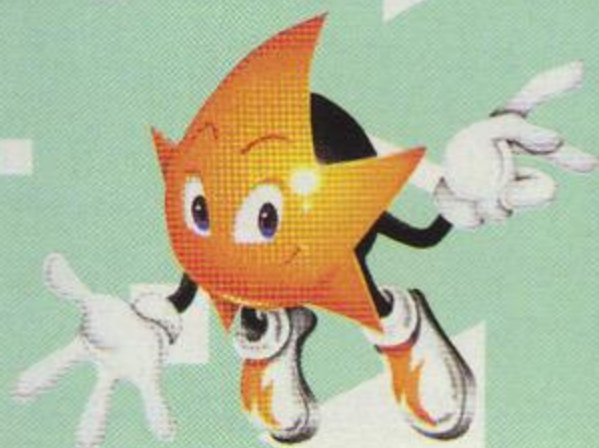
壁に向かって、方向ボタンをななめに押しながらBボタンを押し

連続して押すとドン
のぼる！



★ジャンプ頭突き攻撃

敵のいる方向に方向ボタンを押しながらC→Bボタン



★仕掛けをつかんで動かす

通れなかった場所のそばにある、仕掛けに頭突き攻撃すると何か起こる…



★はしごをのぼりおりする

Bボタンではしごにつかまる。方向ボタンで上下に移動可能



敵やものをつかむ・・・Bボタン

方向ボタンを押しながらBボタンを押しっぱなしにする



★アイテムをつかんで取る

宝箱などに入っているアイテムをつかむと手に入れられる



★敵やものをつかんでブランコ！

(つかんでいる状態じょうたいで) Bボタンを
押しっぱなしおにしながら方向ボタ
ン左右さゆうでふる



★ぶらさがる

(ぶらさがるところがあるとき)
方向ボタン上ほうこうを押しうえながらC→B
ボタン

★特殊操作★

回かいてん転バーで反対側へ……Bボタン

回かいてん転バーをつかむと反対側はんたいがわへまわ
りこめる



★回かいてん転バーが横よこになっているときは…

方向ボタン上ほうこうを押しうえながらBボタ
ン (高いところにある場合は、ジ
ャンプ中ちゆうに上+Bボタン)
下したにおりるときは、回かいてん転バーの方
向ほうこうに方向ボタンを押しお



かいてんちゅう つか
回転柱を使おう！

① Bボタンでつかむと回転をは
じめる

② 回転中、リスターが向いてい
る方向に方向ボタンを押すと
加速し、逆方向に押すと減速
する

③ Bボタンをはなすとその場所
から飛び出す



★ 無敵の流星状態で敵を
ノックアウト！

回転中、最加速しているとき、右
の画面になります。このときボタ
ンをはなすと流星状態になります。
壁があるとバウンドします。また、
この状態のときはダメージを受け
ず、敵を倒すこともできます。
(ノーマルモードのみ、流星状態を
操作することができます)



ゲームの遊び方

★ゲームの始め方★

タイトル画面のときスタートボタンを押すと、セレクト画面にかわります。方向ボタン上下で選びスタートボタンを押してください。



GAME START

▶ リスターの冒険が始まります。

OPTION

▶ 設定などをかえられます。

OPTION

方向ボタン上下で項目を選んでください。

LEVEL

▶ 方向ボタン左右で難易度を変更。



NORMAL

コンティニュー：9

初期プレイヤー数：5 ライフ：4

全回復ライフアイテム：あり

流星状態の操作：可能

HARD

コンティニュー：3

初期プレイヤー数：3 ライフ：1

全回復ライフアイテム：なし

流星状態の操作：不可

CONTROL

▶ 方向ボタン左右でボタン操作を2通りから変更。

SOUND



ABCボタンいずれかを押しと次の画面にかわります。

- ① 方向ボタン左右で曲名を選び、AまたはCボタンを押すと演奏が始まります。(Bボタンを押すと演奏がフェイドアウトします。)
- ② 方向ボタン上下でEXITを選び、ABCボタンいずれかを押しとオプションに戻ります。

PASSWORD



↑ いろんな文字を入れてみよう。すると？

ボーナスエリアに隠された宝を集めてオールゲームクリアすると、宝の個数に応じてパスワードが出てきます。

ABCボタンいずれかを押しと左の画面にかわります。

方向ボタンで文字を選びACボタンいずれかを押しと1文字戻ります。パスワードを正しく入力し終わったらENDを選ぶかスタートボタンを押ししてください。

EXIT

スタートボタンまたはABCボタンいずれかを押しと終了します。

★スタートボタンを押すといつでもタイトル画面に戻ります。

★遊び方★

好奇心旺盛なリスターは何でも敵やモノをつかみながら進み、全7ラウンドをクリアします。各ラウンドは3つのエリアに分けられ、エリア3でそのラウンドのボスを倒すとラウンドクリアとなり、その星を救ったことになります。

★画面の見方★

スコア



ライフ

敵や障害物に触れると、ライフが1つ減ります。ライフが1のときダメージを受けると残りプレイヤー数が1つ減ります。

残りプレイヤー数

0のとき倒れるとゲームオーバーになります。

★1UP★

ゲーム画面中のどこかにある1UPアイテムをとるかスコアを3万点とるごとに1UPします。



★ゲームオーバー&コンティニュー★

リスターが倒れると次の画面にかかります。方向ボタン左右で選び、スタートボタンを押してください。



クレジットの数だけコンティニューができます。

タイトル画面に戻ります。

★アイテム★

宝箱をこわすと、アイテムがとれます。

1UP



リスターの残りプレイヤー数が1つ増える。

ライフアイテム



ライフ1つ回復する。

ライフが全回復する。

スコアアイテム



スコアがアップする。

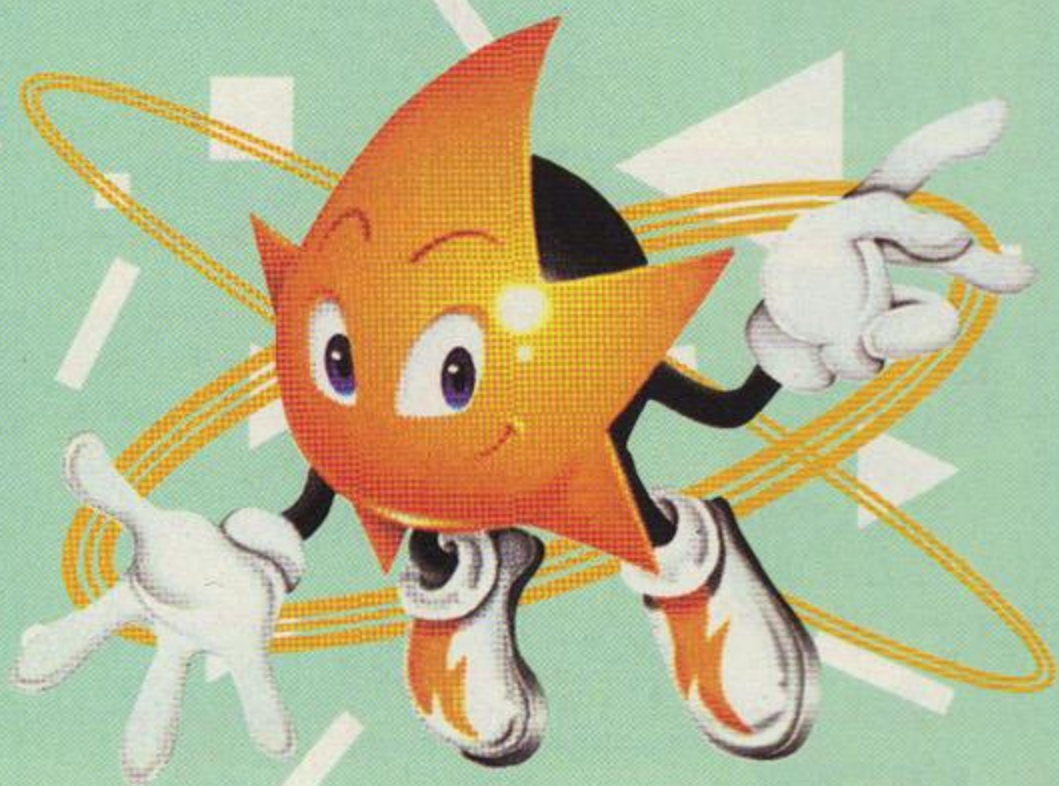
★エリアクリア★

エリア1・2の最後には特別な回転柱があります。回転柱を使って右はじにいくと、クリア得点が表示されます。高い位置の所でクリアすると、高得点がねらえます。



★ボーナスエリアを見つけよう★

エリア内をくまなく歩くと、どこかで少し変わった回転柱があらわれるところがあります。その回転柱につかまると、ボーナスエリアになります。



ボーナスエリアの進め方

60秒の制限時間でエリア内にある宝箱を開け、お宝を手に入れてください。エリアごとにさまざまな仕掛けがあり、針に触れると経過時間が早くなります。

お宝を取るか、タイムアウトになるとボーナスエリアは終わります。

★お宝を早く取るといいことがあるかもしれません。



●お宝の謎



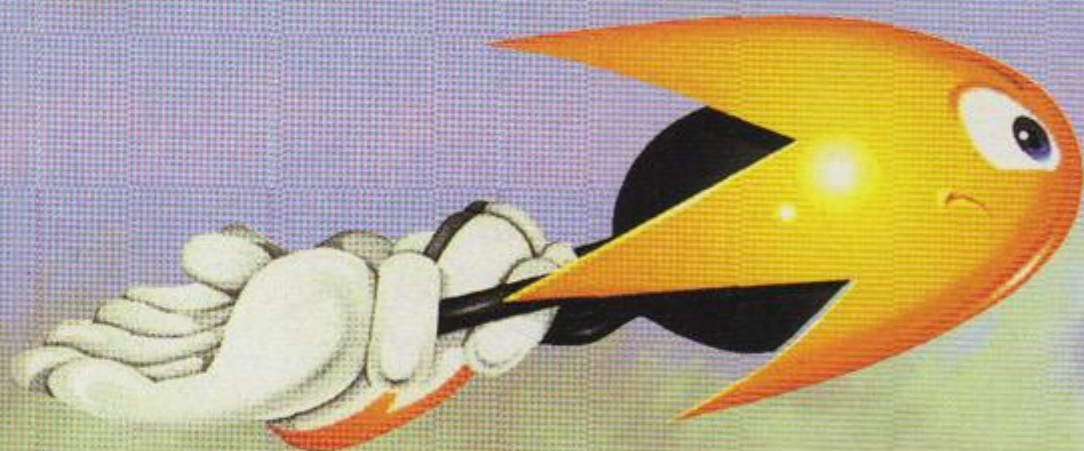
お宝はボーナスエリアごとに異なり、ボスエリアとラウンド7を除くすべてのエリアに1つずつ、全12個あります。また、それぞれその星特有のものとなっています。

お宝を取ってゲームをオールクリアすると、その個数に応じてパスワードが表示されるので、そのパスワードをオプションの「パスワード」で入力すると、何かが起こります。

★ラウンド紹介★

★ラウンド1 緑の星「ニア」★

美しい緑に囲まれた星だったが、今は植物が異常繁殖し大森林と化している。植物の異常繁殖は、植物を司る妖精が原因らしい。なんと、その妖精にグリーディーの手下・クグツ王ライホーが憑いていた！奴を倒し、植物の異常成長を止めよう。





クグツ王^{おう} ライホー

★ラウンド2 水の星「リータウ」★

豊潤な水をたたえる星、リータウ。しかし、水位を調節する穴に栓を打ち込まれてしまい、星全体が水没してしまった。水位を司る番人は牢に閉じこめられ、調節室には鉄頭王オーサットが待ちかまえている。この星を助けるには、栓を抜くしかない!



↑「大それた神威」は工場
がいっぱい!でも取り
柄を誤ると...



鉄頭王 オーサット



★ラウンド3 火の星「オナクロブ」★

熱帯特有の極度の暑さに襲われているオナクロブ。常夏の星だったが、地下に潜む人工火山工場がこの星を変えてしまった。工場長の土竜王アダハンを倒し、人工火山の動きを止めるんだ！



🏠 ミニリスター？何に使う？

どりゅうおう
土竜王 アダハン



★ラウンド4 音の星「ニュオス」★

美しい音を奏でる「音の源」が音痴王アウォーエックによって乱され、星中の音が大パニック！しかもときどき気まぐれにアウォーエックが奏でるメロディーが住人たちの脳を直撃する。早く美しい音を取り戻そう。



↑ メトロノームを住人に渡すと道を開けてくれるぞ。



音痴王 アウォーエック

★ラウンド5 冬の星「エリキキ」★

ときどき雪にみまわれる星エリキキが氷に包まれてしまった。氷菓子が何よりも好きな猫舌王イタモルが、この星をまるごと凍らせてしまったのだ！極寒の日々に、人々は氷漬けに……。熱いものが苦手なイタモルを撃退しよう。



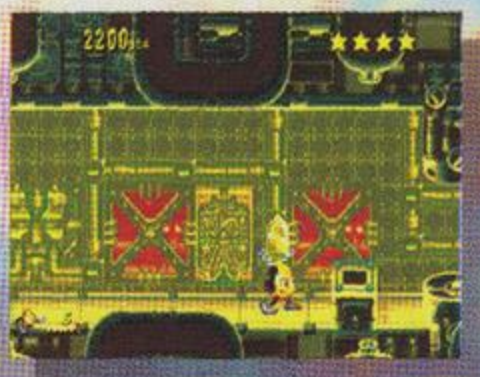
↑ ぬきだま つく こうげき
雪玉を作って攻撃！



ねこじたおう
猫舌王 イタモル

★ラウンド6 カの星「リウォップ」★

急に重力がおかしくなったり錯覚だらけになってしまった、リウォップ。その原因は、グリーディーの側近全カ王ウラニウムと全知王イノニスの狂気にみちた人工ブラックホールの研究のためだ。ヤツらを倒して実験をとめよう！



↑ ワープキーをボックスに入れてワープ装置を動かせ。



全カ王 ウラニウム



全知王 イノニス

★ラウンド7 人工ブラックホール「貪欲王城」★

逃げ出した全知王イノニスを追ってたどりついたグリーディーの城。そこは完成間近の人工ブラックホールだった。貪欲なグリーディーは、すべての幸せを手に入れるためにすべてを吸い込むブラックホールを作っていたのだ！今、決戦の火蓋が切って落とされる。ブラックホールの完成を阻止しよう！



貪欲王 グリーディー

リスターの プロフィール

名前：リスター

年齢：0歳

出身：母流星オールト

(つねに移動)

特徴：身体からだの黒い部分くろぶぶんは、
敏感びんかんで感じかんとる能力のうりょく
に優すぐれ、前ぜん面の表面めん
保護ほごするため、カバ
ーは硬質こうしつ。

腕うでは伸縮自在しんしゆくじざいで握力あくりょく
が大変強たいへんつよい。

ある程度ていどのスピード

に達たっすると身体からだが流星化りゅうせい化する。

性格：好奇心こうきしん旺盛おうせいだが、恐こわいもの知しらずでとても無邪気むじゃき。

身長：約50cm

家族構成：家族かぞくという概念がいねんはないが、流星オールトりゅうせいが母ははであり、
他ほかにも生うみだされた兄弟きょうだいがたくさんいる。

好きなこと：とにかく自分じぶんの手てでつかんで触ふれること。

嫌いなこと：束縛そくばく。制限せいげんされること。

好きな食べ物：甘いものあまもの (キャンディなど…)

嫌いな食べ物：苦にがいものしげきぶつ (刺激物)

夢：全宇宙ぜんうちゅうを渡わたり、存在そんざいするものすべてを触さわって知しること。

コンプレックス：自分じぶんが子供こどもであること。

大人おとなへの憧あこがれを持ち、もっもっと自由じゆうにいろい
ろなことをしたいおもと思っている。

癖：おしゃぶり (爪つめを噛かむ)

パワーの源：人々の願ねがいによって生うまれたので、その能力のうりょくや
パワーは願ねがいをかけた人々の思おもいに比例ひれいする。

ぼく、リスター。
なんでもつかんじゃうぞ。
みんなのこころもねっ。



敵キャラクター 紹介



チビ

体型が小さく、いつもうろうろふわふわしている。このゲームのザコ。

ンポー

海の中をゆらゆらと泳ぎながら、たまに青い弾を出してくる。



モーキン

羽を大きくはばたかせて、リスターがやってくると突然、ギューンと近づいてくる。



ウラナカン

いつもリズムをとっている水飲み鳥。



ワオイ

リスターをつけねらい、悪さをしてくれる。雪合戦で挑戦してくるが、本当はいいヤツらしい。



流れ星に願いを!

～戦いの心得～

ぼくが
たたかいかたの
ポイントを
おしえるよ。



■とりあえず何でもつかんでみよう!■

地形でも仕掛けでも、時には
敵の投げってくるものまで、と
にかくあやしいものに手を伸
ばしてみよう。何かいいこと
があるかもしれないよ。



◀
意味ありげな壁
を頭突くと...

■困ったときはいろいろやってみよう!■



どうしても倒せない敵が出てきて
も、あきらめちゃいけないよ。
時間はいくらでもあるから、片っ
端からいろいろやってみよう!

■下をおそれるな!■

このゲームは落ちて倒れることは
ない。だから、谷底に針が待ちか
まえていても、壁を頭突けばブレ
ーキもかかるし、下をおそれない
でどんどん飛びおりよう!



リスター誕生秘話

その夜はさんざんだった。

深い森の中に幼なじみの女の子を助けに行く途中、火山が爆発し、空からは何故か焰が降ってきて、危ういところを象に助けられる・・・という変な夢から目覚めてみると。

パソコンにコンピューターウィルスは混入しているわ、夜食の目玉焼きがフライパンにくっついてしまうわ、親戚の子供が置いていったボールに足を取られて転んでしまうわ、コンビニに雑誌を買いに行ってもレディースコミックしか残っていないわ、ブルーな気分になって月を見上げると、表面の様子が不気味な未来都市に見えた。

ため息をつきながら、手すさびに輪ゴムをいじくっていると、パチンと弾けてそいつが現れた。

そいつはキラキラと光りながら、風を切るような流線型で、夏の夜空を横切ってきた。宇宙の闇に星の輝きのマスクをかぶったそいつは、長い腕を自慢げに伸ばしながら、こまっしやくれた顔で笑った。

そいつの目的はたくさんのモノに出会うことだった。そして、ようやく貴方のもとにも彼を送り届けることができたようだ。

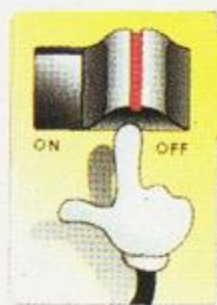
企画担当 A. N



● ● 使用上のご注意 ● ●

● 電源OFFをまず確認！

カートリッジを抜き差しするときは、必ず本体の電源スイッチをOFFにしておいてください。



● カートリッジは精密機器！

落とすなどの強いショックを与えないでください。また、分解は絶対にしてないでください。



● 端子部には触れないで！

カートリッジの端子部に触れたり、水で濡らしたりすると、故障の原因になります。



● 保管場所に注意して！

カートリッジを保管するときは、極端に暑いところや寒いところ、湿気の多いところを避けてください。



● 薬品を使って拭かないで！

カートリッジの汚れを拭くときに、シンナーやベンジンなどの薬品を使わないでください。



● ゲームで遊ぶときは

ゲームで遊ぶときは、部屋を明るくし、なるべくテレビ画面から離れてください。また、健康のため、1時間ごとに10～20分の休憩をとり、疲れているときや睡眠不足でのプレイは避けてください。

● ● ● ● 健康上のご注意 ● ● ● ●

ごくまれに強い光の刺激や点滅、テレビ画面などを見ていて、一時的に筋肉のけいれん・意識の喪失等の症状を起こす人がいます。こうした経験のある方は、ゲームで遊ぶ前に必ず医師と相談してください。また、ゲーム中にこのような症状が起きたときは、すぐにゲームをやめ、医師の診察を受けてください。

メガドライブをプロジェクションテレビ（スクリーン投影方式のテレビ）に接続すると、残像光量による画面焼けが生じる可能性があります。そのため、接続しないでください。

しんさく 新作ゲームソフトの案内や楽しい情報(あんない たの じょうほう)を、ジャンジャンお知らせ(し)します。

電話で

セガ ジョイジョイ
テレフォン

FAXで

セガ ファックスクラブ

東京 03-5950-7790
大阪 06-948-0606

札幌
仙台
東京
名古屋
大阪
福岡

札幌 011-842-8181
仙台 022-285-8181
東京 03-3743-8181
名古屋 052-704-8181
大阪 06-333-8181
福岡 082-292-8181
福岡 092-521-8181



- 1 ファックスの受話器を使ってコール。
- 2 音声ガイダンスにしたがってボタンを押せば、ほしい情報がファックスで送信されます。

*プッシュ回線またはトーン切り替えのあるダイヤル回線をお使いください。

番号をよく確かめて、正しくかけてください。

株式
会社

セガ・エンタープライゼス

本社 〒144 東京都大田区羽田1-2-12

お問合せ先

お客様相談センター フリーダイヤル ☎ 0120-012235

受付時間 月～金 10:00～17:00 (除く祝日)

修理について

修理を依頼されるときは、最寄りの各支店または事業所までお申しつけください。

- 札幌支店 HEサービスセンター
〒062 北海道札幌市豊平区豊平五条3-2-34 ☎011(841)0248(代表)
- 佐倉事業所 HEサービスセンター
〒285 千葉県佐倉市大作1-3-4 ☎043(498)2610(直通)
- 関西支店 HE修理係
〒561 大阪府豊中市豊南町東2-5-3 ☎06(334)6486(直通)
- 九州支店 HEサービスセンター
〒812 福岡県福岡市博多区博多駅南5-7-5 ☎092(452)6842(代表)

Patents: U.S. Nos. 4,442,486/4,454,594/4,462,076; Europe No. 80244;
Canada Nos. 1,183,276/1,082,351; Hong Kong No. 88-4302;
Germany No. 2,609,826; Singapore No. 88-155; U.K. No. 1,535,999;
France No. 1,607,029; Japan No. 1,632,396

禁無断転載