

# economía PLURAL



Publicación Mensual del Ministerio  
de Economía y Finanzas Públicas  
Agosto de 2014



MINISTERIO DE ECONOMÍA Y FINANZAS PÚBLICAS  
Teléfono: 2203434

UNIDAD DE COMUNICACIÓN SOCIAL  
Centro de Comunicaciones - piso 19  
Av. Mariscal Santa Cruz  
Teléfono/Fax: 2364320  
La Paz - Bolivia

[www.economíayfinanzas.gob.bo](http://www.economíayfinanzas.gob.bo)

También síguenos por:



## Modelo Económico Social Comunitario Productivo

- Cómo funciona el modelo
- El modelo neoliberal vs. el Modelo Económico Social Comunitario Productivo.
- Quiénes son los actores en este modelo



DECIMA EDICIÓN  
Distribución Gratuita

**El Modelo Económico Social Comunitario Productivo**

**Ministerio de Economía y Finanzas Públicas**

Unidad de Comunicación

D.L. 4-1-201-11 P.O.

Décima Edición

Diciembre de 2014

La Paz - Bolivia

Impreso en Bolivia

# Al lector

El Ministerio de Economía y Finanzas Públicas pone a consideración de la población el primer número de la revista Economía Plural, una publicación periódica de divulgación sistemática del pensamiento boliviano que desde el claustro universitario se aventuró, allá, en el segundo lustro de la década de 1990, a iniciar el periplo —generalmente poco comprendido— de reflexión y diseño de una teoría económica para la sustitución del neoliberalismo, conocida en la actualidad bajo el nombre de Modelo Económico Social Comunitario Productivo, y puesto en práctica desde 2006 por la administración del presidente Evo Morales.

Con este objetivo, en las siguientes páginas se condensan entrevistas, exposiciones y disertaciones del titular de Economía y Finanzas Públicas, Luis Alberto Arce Catacora, quien, en primera instancia, habla sobre la formación del grupo Duende, en el que él y otros estudiosos inician el análisis del modelo neoliberal impuesto en Bolivia en agosto de 1985 con el tristemente célebre decreto 21060.

Tras otras rememoraciones de la época, el Ministro explica la gravedad de las crisis energética, alimentaria, climática, financiera y de políticas macroeconómicas que ponen en duda la permanencia del sistema capitalista, y colocan a los países industrializados del hemisferio norte en una posición precaria, evidenciada en el colapso financiero de los Estados Unidos, Irlanda o Grecia, entre otros.

Bolivia, dice el Ministro, navega en semejante turbulencia mundial con cierta comodidad, debido a que desde hace cinco años la administración del presidente Morales tomó previsiones para estimular el mercado interno y no depender exclusivamente del externo; asimismo, ubicó al Estado en una posición expectante, al otorgarle funciones como las de planificar la economía, administrar empresas públicas, invertir en el sector productivo, asumir el papel de banquero, regulador y, entre otras más, redistribuir el excedente, con preferencia hacia los sectores que no fueron beneficiados por las anteriores gestiones gubernamentales.

Todas las nuevas atribuciones del Estado están orientadas a convertir a Bolivia en un país industrializado mediante la acción coordinada de cuatro actores fundamentales: el Estado, propiamente dicho, y los sectores privado, comunitario y cooperativo, cuya integración configura un modelo claramente plural; es decir, de Economía Plural.

En los siguientes números de la revista, se proporcionarán al lector otros elementos teóricos y prácticos que facilitarán su aproximación al pensamiento económico de los bolivianos y bolivianas que contribuyeron en la conformación del Modelo Económico Social Comunitario Productivo.

---

Todas las nuevas atribuciones del Estado están orientadas a convertir a Bolivia —bajo la dirección estatal— en un país industrializado por la acción coordinada de cuatro actores: el Estado, propiamente dicho, y los sectores privado, comunitario y cooperativo

---

# El Modelo Económico Social Comunitario Productivo

POR *LUIS ALBERTO ARCE CATACORA*

## Qué es un modelo económico

Un modelo económico implica una forma de organizar la producción y la distribución, por lo tanto, una forma de organizar las relaciones sociales de producción. En la historia de la humanidad han existido varios modelos económicos bajo distintos modos de producción que han establecido relaciones sociales también distintas; asimismo, estas relaciones alrededor de lo productivo determinan la forma en que las sociedades se organizan en los aspectos jurídico, religioso y cultural.

No es la pretensión del Modelo Económico Social Comunitario Productivo, ingresar directamente al cambio del modo de producción capitalista, sino, sentar las bases para la transición hacia el nuevo modo de producción socialista.

Ahora bien, un modelo económico es el que define cómo se generan y se distribuyen los excedentes económicos. Una sociedad es sostenible en el tiempo cuando la generación de excedentes se dirige a la satisfacción de necesidades actuales y futuras a través de la distribución de este excedente en la sociedad, cuando los excedentes no satisfacen la necesidad colectiva, entonces es preciso redistribuirlos en función de la necesidad social.

En el modelo neoliberal el excedente se generaba de la plusvalía del trabajador, cuya explotación consistía en la prolongación de horas de trabajo y la reducción de derechos. Ése excedente también se producía por la explotación de los recursos naturales en manos de las transnacionales y el sector privado quienes se apropiaban de este excedente para sus beneficios, haciendo mínimas transferencias al Estado para que éste, a su vez, encare las tareas sociales como educación y salud.

Por tanto, la generación de excedente y su distribución no era equitativa, no había buena distribución del ingreso y eso empezó a generar problemas sociales que, en última instancia, son problemas económicos, pues, cuando se resuelven estos problemas económicos se eliminan gradualmente los problemas sociales.

Lo que ocurre en Europa en este momento, por ejemplo, es una movilización social a causa de problemas económicos; ahí, supuestamente, había distribución equitativa del ingreso; sin embargo, ahora surgen problemas porque a la población se le está quitando derechos adquiridos: se sube la edad de jubilación, se reduce salario a los empleados públicos, se quita la capacidad al Estado para invertir; es decir, se modifica la distribución del ingreso con los consiguientes problemas sociales.

No es la pretensión del Modelo Económico Social Comunitario Productivo ingresar directamente al cambio del modo de producción capitalista, sino, sentar las bases para la transición hacia el nuevo modo de producción socialista

### Un modelo de transición

Como ya se dijo, en las discusiones para diseño del nuevo modelo, se preguntaban qué viene después del modelo neoliberal, ¿se viene el socialismo, que es nuestra meta final, o vendrá una fase intermedia?

Éste es un modelo de transición hacia el socialismo, en el cual gradualmente se irán resolviendo muchos problemas sociales y se consolidará la base económica para una adecuada distribución de los excedentes económicos.

En ningún momento se pensó en construir el socialismo de inmediato, el propio Carlos Marx — cuando habla de la Comuna de París— y Lenin, dan elementos que explican por qué no se puede realizar el tránsito mecánico del capitalismo al socialismo, hay un periodo intermedio, es el que se tiene en mente con el Modelo Económico Social Comunitario Productivo en Bolivia, es decir, empezar a construir una sociedad de tránsito entre el sistema capitalista generando condiciones para una sociedad socialista.

### El diagnóstico

Para entender el nuevo modelo se debe partir del diagnóstico del sistema capitalista que desde el 2005 ya experimentaba un agudo desgaste expresado en cuatro crisis: energética, alimentaria, climática y financiera; a las que recientemente se añadió la crisis de políticas macroeconómicas.

La crisis energética se observa en el incremento y la volatilidad de precios del petróleo y gas natural, repercutiendo así en los costos de la energía eléctrica. Esta crisis golpeó con dureza a los países más grandes del mundo,

muestra de ello son los apagones en las grandes capitales como Nueva York y París; esto constituye una muestra del elevado consumo de energía de los países desarrollados, en contraste con la insuficiente capacidad de generación de energía en esos países. Frente a ello, está la gran potencialidad que tienen los países de Sudamérica, por ejemplo, de generar energía, aunque no tienen el mismo nivel de demanda.

Este panorama se observa en las fotografías nocturnas, tomadas por el satélite, del planeta tierra, donde se ve que el hemisferio Norte está sumamente iluminado, mientras que el hemisferio sur se encuentra prácticamente a oscuras, sólo las grandes ciudades, como Río de Janeiro, Buenos Aires, Caracas, se encuentran iluminadas, el resto de la región sudamericana y el continente africano están prácticamente en tinieblas.

Esta creciente demanda de energéticos en los países desarrollados junto al agotamiento de los yacimientos y reservas de gas y petróleo en el mundo, obligó a varios países industrializados a buscar fuentes alternativas de generación de energía, entre las que se incluyó la nuclear. Sin embargo, esta última está siendo revisada luego de los últimos acontecimientos en Japón.

La crisis alimentaria ya se advirtió en 2005, cuando en el plan de Gobierno del MAS se propuso la seguridad alimentaria. La producción de alimentos se tornaba insuficiente en el mundo por la demanda creciente de comestibles, especialmente en Asia, y la disminución de las tierras cultivables agropecuarias en el planeta. A ello

Éste es un modelo de transición hacia el socialismo, en el cual gradualmente se irán resolviendo muchos problemas sociales y se consolidará la base económica para una adecuada distribución de los excedentes económicos

se suma el cambio originado por la crisis energética donde algunos países destinaban gran parte de su territorio a la producción de biocombustibles, es decir, alimentos para las máquinas, en lugar de alimentos para las personas.

La tercera crisis del capitalismo es la crisis climática. Los organismos internacionales la han denominado: “cambio climático”, pero en realidad se trata de una crisis climática generada por el recalentamiento de la tierra como efecto de la desordenada producción, consumo y la depredación de los recursos naturales por los países desarrollados y las transnacionales en detrimento de la ecología y del medio ambiente en el mundo.

De ahí surgen fenómenos climáticos como El Niño, La Niña, ciclones, sismos y terremotos que se han agudizado a nivel mundial en los últimos años. Es por ello que, por ejemplo, en Bolivia se registran temperaturas elevadas y bajas que nunca se habían registrado,

focos de calor que se convierten en incendios, sequías como las registradas en el Chaco, entre otros.

La cuarta crisis del sistema capitalista es la crisis financiera, la denominada burbuja financiera de Wall Street que deriva en una serie de quiebras bancarias, especialmente por el uso de instrumentos derivados muy imaginativos que se escaparon del control. En 2008 se rompe la burbuja que se venía inflando desde hace 15 años en Estados Unidos. Las políticas económicas desacertadas y una mala supervisión del sistema financiero de este país hicieron que esta situación se exacerbe aún más hasta llegar a un punto de crisis financiera que no da indicios de terminar porque ahora tiene sus repercusiones en Europa, produciendo cambios también a nivel mundial.

Se produjo entonces una crisis de desconfianza en la sociedad, sobre todo lo que se había construido en el sistema capitalista y sobre el papel del mercado.

Se rompe la burbuja que se venía inflando desde hace 15 años en Estados Unidos, las políticas económicas desacertadas de este país hicieron que esta situación se exacerbe aún más hasta reventar la burbuja con la crisis financiera que no acaba

### Las cinco crisis del capitalismo

Actualmente el mundo no atraviesa solamente la crisis financiera y sus consecuencias en el sector real; sino también:



Las movilizaciones sociales están en Europa, las crisis fiscales y de endeudamiento están en los países desarrollados, no en los países pequeños. Las políticas fiscales restrictivas que se derivan en el aumento de la edad de jubilación ahora se dan en Europa, no en América Latina, todo esto es reflejo de la crisis financiera.

Actualmente se vive en un modelo capitalista senil, viejo, que no está dando respuestas a las crisis que sufre el mundo. De ahí deriva la quinta crisis: la crisis de políticas macroeconómicas que se evidencia por la profunda crisis de respuestas, de políticas económicas capitalistas a los problemas del propio capitalismo.

En economía se conocen dos grandes corrientes de la política económica de la concepción ortodoxa capitalista: los monetaristas y los keynesianos. Ambas teorías carecen de respuestas a estas crisis del capitalismo. Hoy, el keynesianismo se puso a prueba; el presidente de EEUU, Barack Obama, se puso la camiseta de John Maynard Keynes y empezó a aplicar sus recetas económicas, pero, lamentablemente para los norteamericanos la crisis aún continúa, el desempleo aún es elevado y la recesión es aguda en EEUU.

Las políticas monetaristas también se pusieron en práctica y fracasaron porque éstas políticas en el pasado fueron el punto fundamental del neoliberalismo en varios paí-

## ■ Los orígenes

El Modelo Económico Social Comunitario Productivo gesta en un escenario de auge del modelo neoliberal. Allá por el año 1999, cuando Bolivia vivía el momento cúlmine del neoliberalismo con las inversiones de la capitalización, un grupo de "viejos socialistas", ex militantes del PS-1, comenzó a pensar en el post neoliberalismo.

El grupo —que pasó a denominarse Duende— estaba conformado por docentes universitarios, entre ellos Luis Alberto Arce Catacora, también docente de la UMSA y del CIDES-UMSA.

Los diseñadores del nuevo modelo consideraban que Francis Fukuyama, con el libro El Fin de la Historia, estaba equivocado, pues el capitalismo no era la única y última instancia de la historia; había algo más adelante.

Por ese tiempo, Álvaro García Linera, ahora Vicepresidente del Estado, quien realizaba sus propias investigaciones, formó el grupo Comuna integrado, entre otros, por Raúl Prada, Luis Tapia y Oscar Vega.

En una reunión del grupo Duende con Álvaro García Linera coincidieron en varias posiciones y se dieron cuenta de que hablaban el mismo idioma; que perseguían el mismo objetivo pero planteando diferentes instrumentos y herramientas. Comuna observaba el proceso sociológico-político con mucha profundidad y Duende trabajaba sobre el tránsito hacia el socialismo desde el punto de vista de la construcción de un nuevo modelo económico.

Adicionalmente, y una vez iniciada la campaña electoral para las elecciones de 2005, Luis Arce Catacora trabajó en el Plan Económico de Gobierno junto a Carlos Villegas, entonces director del CIDES-UMSA, y otros profesionales.

Los trabajos de investigación de Arce y Villegas se constituyeron en el embrión de lo que después pasó a constituirse en el Nuevo Modelo Económico Social Comunitario Productivo, cuando se redactó el programa de Gobierno del Movimiento al Socialismo (MAS), en 2005. En definitiva, se trata de un modelo económico para Bolivia, hecho por bolivianos.

*Unidad de Comunicación Social*

ses de América Latina que, poco a poco, han sido erradicados.

Sin embargo, estas crisis del capitalismo son oportunidades para los bolivianos, puesto que el país cuenta con los recursos naturales

para convertirse en un gran productor de energía y alimentos, las dos grandes debilidades del sistema capitalista. Esa debería ser la estrategia del país para enfrentar este problema, sin descuidar a los otros sectores de la economía.

## ■ Cómo funciona el modelo

El Modelo Económico Social Comunitario Productivo identifica dos pilares: el sector estratégico que genera excedentes y el sector generador de ingresos y empleo.

El modelo identifica cuatro sectores estratégicos que tiene Bolivia para generar excedentes económicos para los bolivianos: hidrocarburos, minería, electricidad y recursos ambientales.

Son los viejos y tradicionales sectores de los que ha vivido el modelo primario exportador. No puede cambiarse el país de la noche a la mañana, tiene que haber una estrategia que está plasmada en este modelo para salir de ese circuito negativo.

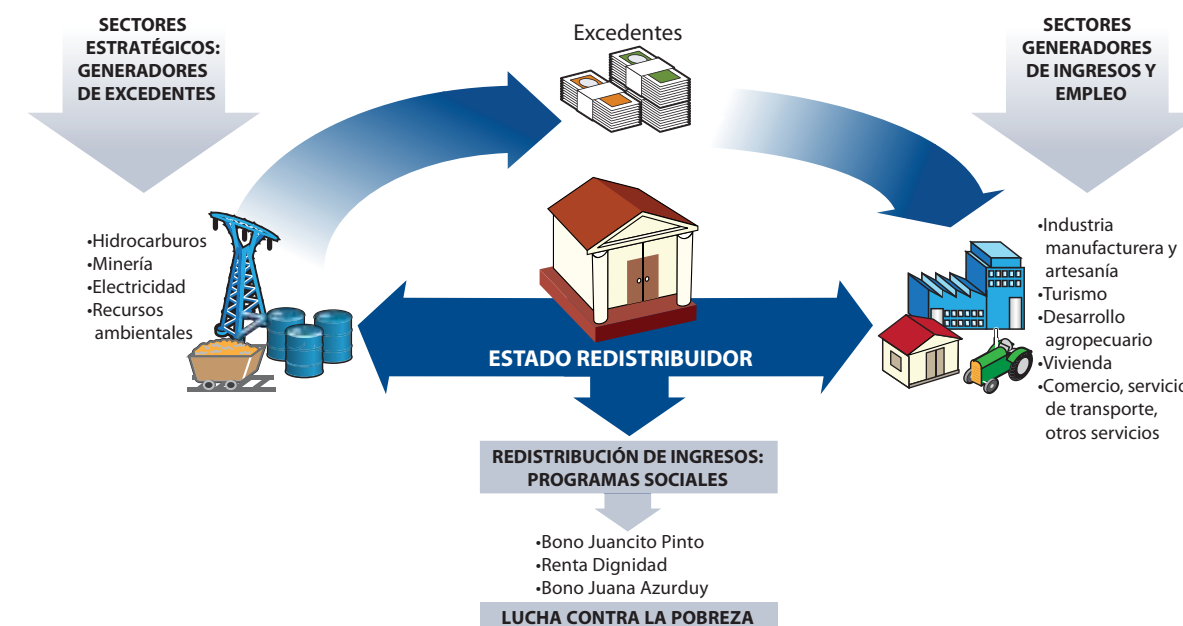
Entre los sectores generadores de ingreso y empleo están la industria manufacturera, turismo, vivienda, desarrollo agropecuario y otros que aún no han sido dinamizados.

De acuerdo con el nuevo modelo, para desarrollar una Bolivia productiva, generar esa transformación productiva, modificar

el modelo primario exportador, se requiere llevar los excedentes de los sectores de minería, hidrocarburos, energía eléctrica, hacia los sectores donde se requiere poner la piedra fundamental, la semilla de un país productivo, es decir, en el sector manufacturero, industria, turismo y desarrollo agropecuario.

El Estado es el redistribuidor, el que debe tener la capacidad de transferir los recursos de los sectores excedentarios a los generadores de empleo e ingreso. En otras palabras, lo que se busca es liberar a Bolivia de la dependencia de la exportación de materias primas para abandonar el modelo primario exportador y construir una Bolivia industrializada y productiva.

Si bien por un tiempo Bolivia seguirá siendo un país primario exportador, esta vez se debe tener claridad sobre el objetivo y el camino a tomar. Este es un modelo económico que se basa en el éxito de la administración estatal de los recursos naturales. Este modelo está diseñado para la economía boliviana, depende de la forma en que se administren los recursos naturales.



# El modelo neoliberal vs. el nuevo modelo

En Bolivia se instauró un patrón de desarrollo primario exportador, es decir un modelo basado en la explotación y exportación de las materias primas para beneficio de unos cuantos. En el Modelo Económico Social Comunitario Productivo, el énfasis está en la producción y la redistribución del ingreso

En el escenario de la crisis estructural del capitalismo y bajo las cinco crisis que aparecen conjuntamente, que se yuxtaponen, se entrelazan y que complican al capitalismo, se construye el nuevo modelo boliviano.

El Modelo Económico Social Comunitario Productivo, parte de un diagnóstico de los errores del modelo neoliberal para contraponer una nueva política, es decir la antítesis del modelo neoliberal como respuesta de política económica.

1. El primer elemento es la crítica al libre mercado, a la hipótesis del mercado eficiente, frente al cual el nuevo modelo define al Estado como el actor fundamental de la economía y el que corrige las fallas del mercado.

El neoliberalismo considera que el mercado es el mejor y más eficiente administrador de los recursos en la economía, sin embargo, esta premisa no fue suficiente ni logró un efectivo impulso de la economía. Se privatizaron las empresas estatales, se disminuyó la participación del Estado en la economía pero no se efectuó una adecuada asignación de recursos en Bolivia, generando grandes diferencias entre ricos y pobres. En este sentido, el mercado muestra serias debilidades como actor protagonista de la economía.

2. El segundo elemento del modelo consiste en atribuir al Es-

tado un papel sumamente activo; “el Estado tiene que ser todo”, planificador, empresario, inversionista, banquero, regulador, productor del desarrollo. Pero además, el Estado tiene la obligación de generar el crecimiento, el desarrollo en todas las instancias del país.

3. El tercer elemento es que el Estado retoma, con la nacionalización, el control de los recursos naturales de los sectores estratégicos como los hidrocarburos, minería, electricidad y telecomunicaciones, para beneficiar a los bolivianos, en lugar de las empresas transnacionales.

Es la antítesis de ese Estado privatizador planteado por el modelo neoliberal, el cual transfería excedentes al exterior debido a que había que retribuir la inversión extranjera directa que llegó a Bolivia, un Estado que cedió y entregó los recursos a las transnacionales. Ésa era la esencia del modelo neoliberal.

4. El cuarto elemento diferenciador es el cambio del patrón primario exportador vigente en el país por un proceso industrializador y generador de desarrollo productivo.

Desde la Colonia hasta la instauración del modelo neoliberal, en Bolivia se estableció un patrón de desarrollo primario exportador, es decir un modelo basado en la explo-

tación y exportación de las materias primas. En el Modelo Económico Social Comunitario Productivo el énfasis está en la producción y en la generación de productos con valor añadido.

La necesidad de transformación de la materia prima obliga a cambiar la mentalidad de los bolivianos hacia una mentalidad enfocada en la producción. En estos últimos años se ha constatado la existencia de una gran capacidad productora.

Hay que cambiar la matriz productiva de ese viejo modelo primario exportador por otro que priorice la producción y, consiguientemente, incremente el valor de los productos. La base material de producción es la esencia para que un país pueda salir de la pobreza.

5. El quinto elemento de diferencia con el modelo neoliberal es que el Modelo Económico Social Comunitario Productivo busca la generación del excedente y su redistribución en los sectores antes excluidos. Así, el Estado asume también el papel de Estado redistribuidor del excedente.

El modelo neoliberal era un modelo concentrador del ingreso en pocas manos, y por lo tanto, excluía a ciertos sectores sociales.

Con el nuevo modelo, lo que se busca es el reingreso de los agentes económicos excluidos, ¿cómo hacer eso?, no concentrando el ingreso, sino redistribuyéndolo entre los

agentes económicos bolivianos y, especialmente, entre aquellos sectores excluidos, marginados de la sociedad boliviana.

6. La sexta diferencia entre el modelo neoliberal y el nuevo modelo consiste en que el Estado es el promotor de la economía, es el actor más importante, simbólicamente, lleva la camiseta número 10 de un equipo de fútbol.

El modelo neoliberal partía de una economía centralizada en la iniciativa privada, mientras que el Estado funcionaba como un simple apéndice. Un ex Presidente de Bolivia manejaba la consigna “exportar o morir” y tal afirmación no era casualidad porque dentro del sector privado, el sector que iba a generar el desarrollo de la economía del país, era el sector privado exportador. Sin embargo, este sector no se diversificó, no generó valor agregado, no generó riqueza al país y, por tanto, el modelo neoliberal en Bolivia hizo aguas mucho antes que en otros países, donde había una mejor capacidad exportadora y un mejor sector privado exportador.

7. La séptima diferencia es que el Modelo Económico Social Comunitario Productivo impulsa la demanda interna, a la par de la demanda externa, para lograr el crecimiento económico.

Lo que pretendía el modelo neoliberal era crecer en función de la demanda externa; las exportaciones iban a ser el

Hay que cambiar la matriz productiva de ese viejo modelo primario exportador por otro que priorice la producción e incremente el valor de los productos

motor de las economías.

En el nuevo modelo no es el sector externo el único impulsor de la economía, si bien las exportaciones son importantes en un momento en que las economías de los países interactúan, tampoco se deben descuidar los motores más importantes que posee una economía como es la demanda interna.

Con la vigencia del nuevo modelo, el Estado ha trabajado para fortalecer la demanda interna, medida que permitió a Bolivia enfrentar la crisis financiera y lograr el mayor crecimiento de la región (2009) cuando el resto sufría la crisis.

La demanda externa cae a nivel mundial en 2009 producto de la crisis financiera, por tanto, caen los modelos neoliberales como el de Colombia, el de Chile, basados prioritariamente en el sector exportador. Si Bolivia hubiera apostado única y exclusivamente al crecimiento en función a la demanda externa, también hubiera sufrido fuerte recesión en 2009. Pero no fue así por la presencia de la demanda interna, por tanto, la economía boliviana, es ahora como un avión que vuela con dos motores, la demanda interna y la externa desde el año 2006.

8. La octava diferencia radica en que con el nuevo modelo económico se superó la dependencia del ahorro externo y se desarrolló la capacidad de generar ahorro interno para la inversión, reducir el endeudamiento externo y lo-

grar superávit fiscal.

En el modelo neoliberal, Bolivia dependía del ahorro externo para la inversión pública y también para garantizar la sostenibilidad del sector público, es decir, el financiamiento del déficit fiscal.

Con la aplicación del nuevo modelo, se ha demostrado que Bolivia sí tiene la capacidad de generar ahorro interno y no sólo para tener un sector fiscal fuerte, sólido, sino también para incrementar la inversión pública con recursos del Estado.

9. La novena diferencia es la inclusión social, la generación de oportunidades para la sociedad y un mayor desarrollo y redistribución con generación de empleo.

En el modelo neoliberal primó el estancamiento, la pobreza y la desigualdad; la desaparición de las oportunidades de los agentes sociales en la economía boliviana, era una constante.

10. La décima diferencia es que el nuevo modelo económico considera la estabilidad macroeconómica como el punto de partida —no la meta— para generar el desarrollo económico.

La estabilidad macroeconómica en el modelo neoliberal era un fin en sí mismo, era la meta, el techo al que tenían que dirigirse todas las políticas económicas. La lucha contra la inflación era prácticamente el único objetivo que perseguía la política económica neolibe-

Con el nuevo modelo económico se superó la dependencia del ahorro externo y se desarrolló la capacidad de generar ahorro interno para la inversión, reducir el endeudamiento externo y lograr superávit fiscal

ral, porque del resto se encargaba el sector privado.

En el nuevo modelo, la estabilidad macroeconómica es un patrimonio social y es la base sobre la

que se erigirá el desarrollo económico con redistribución del ingreso e industrialización de los recursos naturales.

El Modelo Neoliberal	El Nuevo Modelo
Libre mercado. El mercado es el mecanismo mediante el cual se asignan recursos y se corrigen desequilibrios. Hipótesis del mercado eficiente	El Estado interviene para corregir las fallas del mercado (inexistencia de redistribución de riquezas y monopolio transnacional de empresas estratégicas)
Estado gendarme. Estado observador. El mercado es el mecanismo autorregulador del proceso económico	Participación activa del Estado en la economía. El Estado debe intervenir en la economía a través de sus siete facetas: Planificador, empresario, inversionista, regulador, benefactor, promotor, banquero
Estado Privatizador, que transfiere excedentes al exterior y no precautela los recursos naturales de los bolivianos	Nacionalización y control de los RRNN estratégicos para beneficiar a los bolivianos
Patrón de Desarrollo Primario Exportador	Patrón de desarrollo industrializador con desarrollo productivo
Concentración de ingresos y generación de sectores excluidos de la sociedad	Estado redistribuidor del ingreso y economía plural e inclusión social
Economía centralizada en la iniciativa privada	Estado promotor de la economía plural
Crecimiento en función de la demanda externa exclusivamente	Crecimiento en función de la demanda externa y demanda interna
Dependencia del ahorro externo para la inversión, mayor endeudamiento y déficit fiscal	Generación de recursos internos para la inversión, menor endeudamiento y superávit fiscal
Estancamiento, pobreza, desigualdad de riqueza y oportunidades	Mayor desarrollo, redistribución y generación de empleo
Estabilidad macroeconómica como un fin en sí mismo	Preservar la estabilidad macroeconómica como patrimonio social e impulsar el desarrollo económico
Dependencia de las fórmulas económicas del Consenso de Washington (FMI y BM)	Recuperación de la soberanía e independencia en la formulación de la política económica (fiscal, monetaria y cambiaria). Se logran superávits fiscales y bolivianización desde 2006.
Política fiscal, monetaria inexistentes (continuos déficits fiscales y alta dolarización)	Recuperación de la soberanía e independencia en la formulación de la política económica (fiscal, monetaria y cambiaria) gracias al superávit fiscal, la bolivianización y el dinamismo de la demanda interna, respectivamente.



### El porqué del nombre

El Modelo Económico Social Comunitario Productivo es Social porque hace énfasis en resolver los problemas sociales, antes que los problemas individuales.

Comunitario, no sólo porque el objetivo fundamental es el bien común, el bienestar de todos, sino porque también recoge tradiciones y valores de los pueblos originarios, campesinos, que se estaban excluyendo en el modelo neoliberal con la exaltación del individualismo. Era necesario modificar e incorporar, en el nuevo modelo, valores fundamentales como el de la solidaridad. El

Estado tiene que ser un Estado solidario, las políticas tienen que tener componentes solidarios.

Productivo porque no se puede pensar en resolver la pobreza que vivía Bolivia extendiendo la mano; la única manera digna, responsable, sustentable, de salir de la pobreza es produciendo, y ahí está la llave para que Bolivia pueda transformarse: la producción.

Por eso se creó el Banco de Desarrollo Productivo (BDP) para canalizar los créditos productivos que tienden poco a poco a transformar la matriz productiva.

## ■ Quiénes son los actores en este modelo

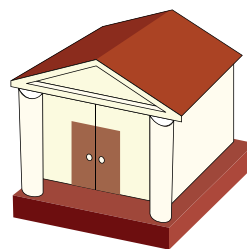
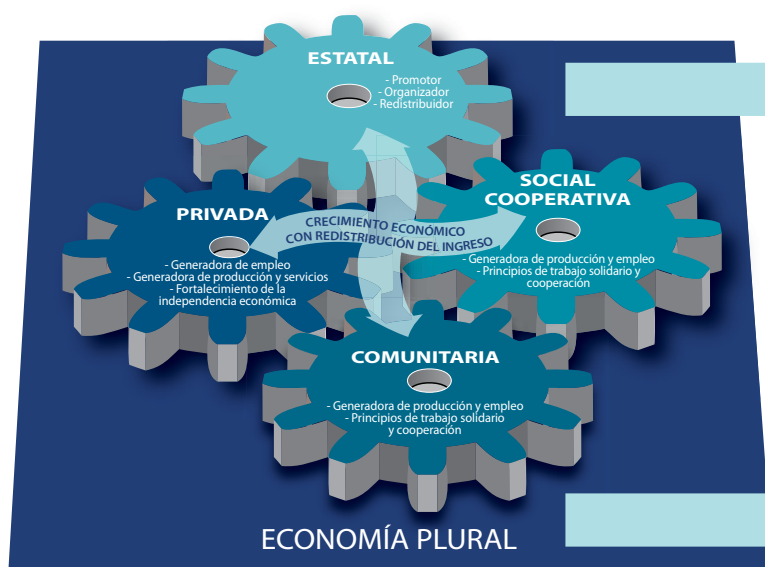
Aquí viene el concepto plasmado en la Constitución Política del Estado (CPE): la Economía Plural, la cual establece cuatro actores fundamentales: el Estado, el sector privado, las cooperativas y las comunidades.

El Estado es el actor fundamental, promotor, organizador, redistribuidor del ingreso, el jugador más importante de este equipo. Luego está la clásica empresa privada que genera empleo y tiene cierta independencia en relación al Estado para formular su producción y su distribución. Como parte de la economía plural está también la economía social cooperativista, porque el cooperativismo en

Bolivia está profundamente arraigado no solamente en las minas, sino también en el sector rural y en el sector financiero.

Lo más importante de la economía plural es el reconocimiento de actores envueltos en la economía comunitaria, es decir, esa forma de producción que todavía persiste en áreas rurales, que mantienen los pueblos originarios y que anteriormente no era reconocida.

En la CPE, el Estado debe fomentar la economía comunitaria con apoyo tecnológico, financiero y además se debe integrar a los tres actores ya mencionados.



#### Función del Estado

Promover la integración de las diferentes formas económicas de producción, con el objeto de lograr el desarrollo económico y social



Complementación del interés individual con el vivir bien colectivo