



NEBULA

ECHONIGHT

株式会社 フロム・ソフトウェア
東京都渋谷区笹塚2-26-2 笹塚ノース小田急ビル

オフィシャルホームページ <http://www.fromsoftware.co.jp/>

© 1998, 1999, 2001, 2004 FromSoftware, Inc. All rights reserved.

SLPS 25314

FROM SOFTWARE

NEBULA -ECHONIGHT-

CONTENTS

- P02 コントローラの使い方
- P04 ゲームの開始方法
- P05 各種設定の決定
- P06 ゲームの進め方
- P08 監視モニターの使い方
- P10 亡霊と悪霊
- P11 霧
- P12 メニュー画面の見方
- P13 ゲームデータの保存
ゲームデータの読み込み
- P14 キャラクター紹介
- P16 スタッフクレジット

このたびは【PlayStation 2】専用ソフト「NEBULA -ECHONIGHT-」をお買い上げいただき誠にありがとうございます。
ご使用前に取り扱い方法、注意などこの解説書をよくお読みいただき、正しい使用方法で、お楽しみ下さい。
解説書中に使用しているゲーム画面は開発中のものです。実際の画面とは多少異なる場合があります。
また、この解説書に書かれている操作説明は、初期設定時のコントローラ操作方法を基準にしております。
※DVD-ROMはネズやホコリに覆いぬいで大切に使用してください。

DynaFontII, Dynalab Inc.の登録商標です。

Dolby, Pro Logic, and the double-D symbol are trademarks of Dolby Laboratories.
Manufactured under license from Dolby Laboratories.

PROLOGUE

私の名前はリチャード・オズモンド。
婚約者であるクラウド・セシルファーと共にアメリカの郊外で生活している。
数日後に控えたクラウドの誕生日に私は宇宙旅行をする事になっている。
私は宇宙で式を挙げるのだ。永遠に続く宇宙で永遠の愛を誓い合おうと。

クラウドの誕生日当日。二人を乗せた旅客機は宇宙へと旅立った。
私の隣に座ったクラウドは物憂げな表情を見せていた。

それまで順調なフライトを続けていた機体が大きく横揺れをした。
機体の揺れはデブリ（宇宙ゴミ）の接触が原因らしい。
機体の一部が損壊し、機体は月面への不時着を余儀なくされた。
機内中央のモニターに酸素供給の為に宇宙服の着用方法が映像で流れ始める。
機体後部から巨大な破壊音が聞こえてきた。不時着に失敗し、後部が損壊したのだ。
乗客の誰かが死を宣告した事だろう。

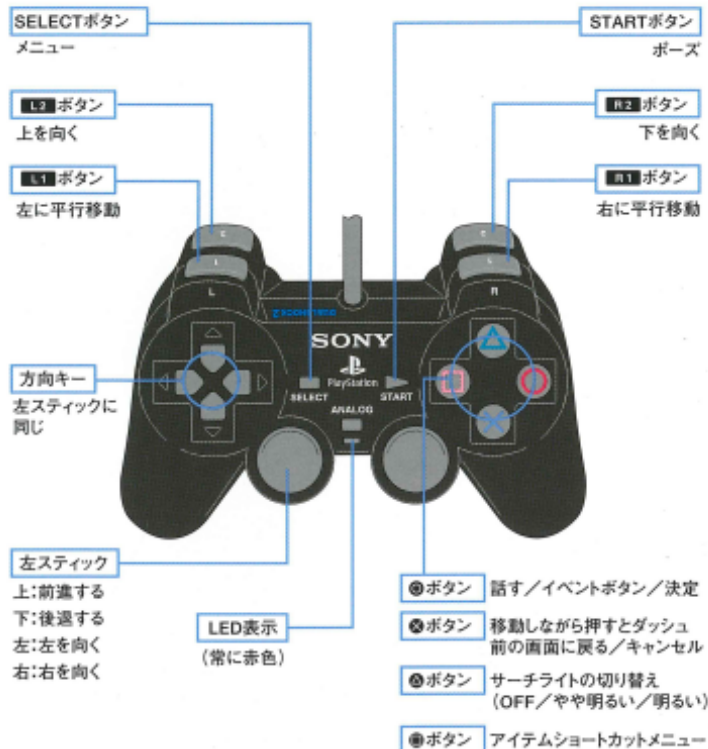
私は掌の感振だけでクラウドの存在を確認する。
その時、衝突音と共に凄まじい衝撃が私を襲った。
クラウドが私の名を叫んでいる。
そして私の意識は闇に包まれていった。

どれくらい眠っていたのだろうか。
掌にクラウドの存在が感じられない。
我に振り返りを見返すと乗客の姿も無くなっていった。
クラウドが座っていた座席には愛を誓ったベアリングだけが置き去られていた。
機内の窓から外を見ると大きな建物が見える。機体はこの建物に衝突して止まったのだらう。
クラウドを含む乗客達はこの建物に移動したのだろうか？
記憶の最期に残るクラウドの声がついさっきの事のように耳に残っている。
クラウドに逢いたい・・・そして真意を確かめたい・・・。

「私もあの建物に行こう・・・そしてクラウドを見つけ出そう」

アナログコントローラ (DUALSHOCK 2)

通常操作&メニュー操作



※L2、R2ボタンを同時に押すと、視点が水平に戻ります。
 ※コントローラのボタン配置は初期設定のものです。ボタン配置はオプション設定で変更することが出来ます(詳しくはP5をご覧ください)。

アナログコントローラ (DUALSHOCK 2)

監視カメラ操作



本ソフトは、アナログコントローラ (DUALSHOCK 2) の振動機能に対応しております。振動機能はオプション設定でON/OFFを切り替えることが出来ます。(→P5)
 またアナログコントローラ (DUALSHOCK) でも同様に動作します。
 LED表示は常に赤色 (アナログモード) の状態です。

ゲームの開始方法



本体裏側にあるMAIN POWER(主電源)スイッチを入れ、ゲームDISCを“PlayStation 2”本体にセットし、○(オン/スタンバイ)/RESETボタンを押してください。
タイトル画面が表示されますので、STARTボタンを押すとメニューが表示されます。

※注意 DVD-ROMはホコリやキズに弱いので大切に使用してください。
読み取り面についてホコリ、キズなどで読めなくなったDISCに関しては、補償しかねますのでご了承ください。

NEW GAME

ゲームを最初から開始します。初めからゲームを行う時はこちらを選択してください。

LOAD GAME

セーブした各状態からゲームを再開します。(→P13)

OPTION

ゲーム中の音声、操作方法などの設定を行ないます。(→P5)

SPECIAL FEATURES

タイトル画面にある「SPECIAL FEATURES」では、弊社が今後発売予定のタイトルの映像を見ることが出来ます。

- アーマード・コア ネクスス
- 九怨 -kuon-



収録映像の中には暴力シーンやグロテスクな表現が含まれています。

●ボタン: 決定、ムービー再生 ●ボタン: タイトル画面に戻る 方向キー上下: 選択

各種設定の決定



タイトル画面またはゲーム中のメニュー画面でOPTIONを選択すると、各種ゲームの設定を行なうことが出来ます。

01 SOUND SETTING

ステレオ/モノラル/Dolby Surround Pro Logic IIの切り替え、BGMとSEとVOICEの音量調節を行うことが出来ます。

このゲームは「ドルビープロロジックII」に対応しています。“PlayStation 2”本体のDIGITAL OUT(OPTICAL)(光デジタル出力)端子またはAV MULTI OUT(AVマルチ出力)端子をドルビープロロジックIIx、ドルビープロロジックIIまたはドルビープロロジックデコーダ内蔵AVアンプに接続し、いずれかの機能をオンにした上で、ゲームのサウンド設定画面で「Dolby Surround Pro Logic II」を選択すると、サラウンド音響でゲームを楽しむことができます。

02 SCREEN SETTING

歩行時の画面の揺れの有無、画面サイズの変更、画面の明るさの調整を行うことが出来ます。

03 CONTROLLER SETTING

振動機能の有無、ボタン配置を3タイプの中から選択することが出来ます。

ゲームの終了

ゲーム中でSELECTボタンを押してメニューを開き、「SYSTEM」の「QUIT」を選択後、「YES」を選ぶとタイトル画面に戻りますので、ディスクを抜いて電源を切ってください。

※「セーブ」を行わないとゲームの途中経過は保存されませんのでご注意ください。

アイテムを拾う



アイテムの前で**○**ボタンを押してください。拾うことができるアイテムであれば確認のメッセージが表示されますので、拾う場合は**○**ボタン、拾わない場合は**△**ボタンを押してください。

アイテムを使う



○ボタンを押してください。アイテムの名称と画像が画面下に表示されます。使用したいアイテムを方向キーで表示し、**○**ボタンを押してください。アイテムを使うことができます。

アイテムを見る



アイテムの説明を見たいときはメインメニュー画面の「ITEM」で見ることが出来ます。アイテムによっては「使う」以外のコマンドが表示される場合があります。

調べる



探索して調べてみたい物を見つけたときは、調べてみたい物を画面の中央に表示させるように画面を移動させ、その場で静止してください。（調べる事が出来ないものもあります）

サーチライト

宇宙服に備え付けられているサーチライトを使用するためには「電力」が必要になります。電力は、サーチライトを使用していると減少していき、残量が少なくなるとサーチライトの明るさが暗くなります。電力の減少量は、サーチライトの明るさが明るいほど多くなりますので注意してください。減少した電力は、電力を回復させるアイテムを拾うことで自動的に回復出来ます。現在の電力の状態は右記のように画面上に表示されます。

会話する



話し掛ける相手へ近づき**○**ボタンを押してください。キャラクターによっては何回か話し掛けたり、ある条件をクリアすると重要な情報やアイテムが入手することができる場合もあります。

移動



基本的な移動は方向キーで行いません。また**L1**、**R1**ボタンで平行移動が出来ます。ドアを開ける場合は**○**ボタンを押してください。

1/6G移動



施設の外に出ると、周囲の重力が6分の1になります。操作方法は変わりませんが、**○**ボタンを使ったダッシュ移動がジャンプ移動に変わります。

死亡

GAMEOVER

施設内にいる悪霊に襲われ心拍数が300を超えた場合（→P10）や、高い場所から落下した場合、プレイヤーは死亡しますので注意してください。

LOW BATTERY (黄色表示)	電力の残量が半分以下
LOW BATTERY (赤色表示)	電力の残量が4分の1以下
EMPTY	電力の残量がゼロ
CHARGING	電力の補充中

※電力が十分な時は、何も表示されません。

モニター選択画面



監視モニタールーム内の監視モニターデッキの前で**03**ボタンを押すと、監視モニターメニューに切り替わります。

01 監視エリアリスト

方向キー上下で監視するエリアを選択し**03**ボタンを押すと、モニターメイン画面に切り替わります。

02 プレビュー画面

選択中の監視エリアのプレビューが表示されます。

03 マップ表示

監視カメラが設置されているエリアのマップが表示されます。

方向キー上下：エリアの選択 **03**ボタン：エリアの決定 **01**ボタン：ゲームに戻ります

モニターメイン画面



01 監視モニター画面

現在選択しているカメラの画面が表示されます

02 カメラリスト

01ボタン、**02**ボタンで監視エリアに設置されているカメラの切り替えを行なうことができます。

方向キー：カメラ向きの調整 **01**ボタン：カメラのズームイン
02ボタン：カメラのズームアウト **03**ボタン：モニター選択画面へ戻る

調べる



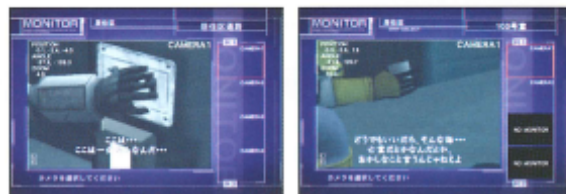
監視カメラに写っている物を調べることができます。調べたい物を画面の中央に表示させるようにカメラを移動させ、調べたい物にカメラを近づけて、その場で静止してください。(調べる事が出来ないものもあります)

過去映像

監視カメラが特定の物を画面に捉えたときに、その物に関する過去の映像が流れる場合があります。



施設内に配置されている目印をカメラに捉え、ズームインでカメラを近づけていくと...



過去にそこで起こった事柄の映像を見ることが出来ます。

「過去映像」は特定の物に監視カメラを向けなければ見ることができません。「過去映像」の内容はゲームの謎を解くための重要な情報となりますので、様々なものに監視カメラを向けることをお勧めします。

ゲームの舞台となる月面基地には様々な死者の魂が留まっています。

亡霊



この世に何らかの想いを残して死んでいった人達の魂です。彼らの話に耳を傾け、その想いを晴らす事で、重要なヒントやアイテムが手に入る事があでしょう。

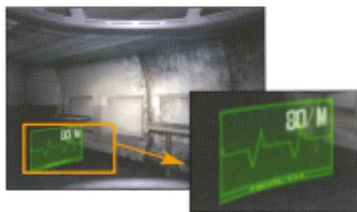
※霧の濃さの変化によって亡霊の状態が変わります。

悪霊



強い想いが狂気となり暴走している状態の魂です。この状態の魂はプレイヤーを見つけると襲ってきますので、注意してください。悪霊がいるエリアの霧を晴らす事で亡霊状態にする事が出来ます。(→P11)

心拍数



亡霊や悪霊に遭遇すると、画面左下の心拍数ゲージが上昇していきます。心拍数が300を越えると死亡する場合がありますので、注意してください。心拍数は「鎮静剤」というアイテムを使用すると下げることが出来ます。

プレイヤーが足を踏み入れる場所には原因不明の霧が立ち込めている場所があり、エリアによってその濃さが変わります。

霧密度レベル1



霧がない状態

霧密度レベル2



霧が薄い状態

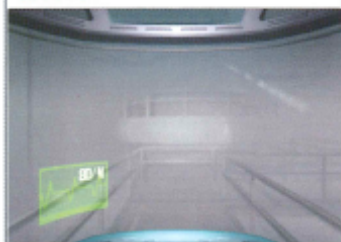


霧密度レベル3



霧が濃い状態

霧密度レベル4



霧が非常に濃い状態

霧を晴らす方法



左の写真のような施設内に設置されている換気装置を起動させると霧が薄くなります。換気装置を起動させるためには、ゲーム中で手に入る「社員証」を換気装置の前で使用してください。(換気装置の中には、「社員証」では作動させることが出来ない物もあります)霧を薄くする事は、亡霊からゲームのヒントやアイテムを手に入れたり、プレイヤーの身を守るためにも必要な事ですので、積極的に換気装置を探して作動させる事をお勧めします。

メニュー画面の見方



ITEM



持っているアイテムを使用したり、調べたりする事が出来ます。

MAP



現在いる場所のマップが表示されます。
方向キー:表示個所の移動

DATA



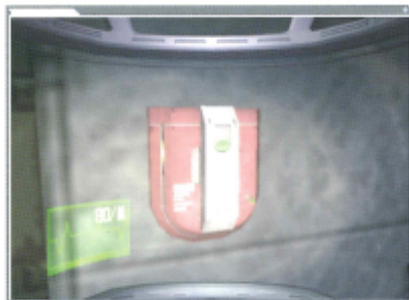
今まで会った人や行った場所の様子が自動的に記録されます。

SYSTEM



各種ゲームの設定を行なうことが出来ます。

ゲームデータの保存



左のような場所で○ボタンを押すと今までのゲーム内容が保存され、再びこの場所からスタートすることが可能です。こまめなセーブをお勧めします。

1 セーブポイントの前で○ボタンを押します。

2 *PlayStation 2*専用メモリーカード(8MB)が差まっているMEMORY CARD差込口を選んだ後、新しくセーブする場合は「NO DATA」を、上書きする場合は上書きしたいデータを選び○ボタンを押します。

※初めてデータのセーブをする場合*PlayStation 2*専用メモリーカード(8MB)に80KB以上の空きが必要です。追加してデータのセーブをする場合は1データにつき8KB以上の空きが必要です。

ゲームデータの読み込み



保存したデータは、タイトル画面、またはメニュー画面の「LOAD GAME」から読み込むことで、再びその状態から遊ぶことが出来ます。

1 SELECTボタンを押して「メニュー画面」に入り、「LOAD GAME」を選んで○ボタンを押します(またはタイトルから「LOAD GAME」を選択します)。

2 *PlayStation 2*専用メモリーカード(8MB)が差まっているMEMORY CARD差込口を選んだ後、ロードしたいデータを選んで、○ボタンを押します。

クラウド・セルフアー

Claudia Selfar

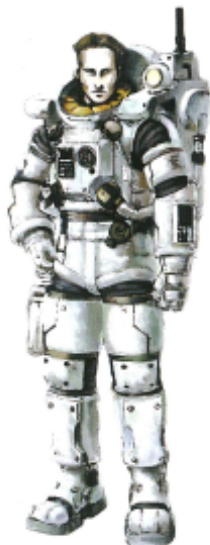


母親は体が弱く、クラウドが生まれた直後に亡くなる。その後、科学者である父親に男手ひとつで育てられるが、彼女が小学生の時に実験中の事故により急逝。両親以外に身寄りの無かったクラウドは養護施設に引きとられる事となる。父親譲りの知能を有していたクラウドは中学、高校と常にTOPの成績を修めていた。その頭脳が工学系を専門としていた名門大学の目にとまり、特待生として入学。大学に入ってもクラウドは優秀な成績を修め続ける。

学問一筋に生きてきた彼女は同じ大学出身のリチャードと出会う。幼い頃に両親を失うという共通の生い立ちがあった事も手伝い二人の距離は一気に縮まる。リチャードとの関係と学問を見事に両立し、主席で卒業したクラウド。各界から数多の誘いを受けるがアメリカでも有数の研究所の所員として働く事を決める。現在は、卒業後に婚約を果したリチャードとともに生活をしながら工学研究所にて新たな研究開発を進めている。

クリソベリル・イワノフ

Chrysoberyl Ivanov



ロシア太陽系惑星調査船「スヴェトラナ(Светлана)」乗組員の一人。責任感が非常に強く、調査隊の中では隊長の補佐を務める程の下の力持ち的存在。職務への厳しい姿勢とは裏腹に、妻と娘をこよなく愛する子煩悩な父親の顔も併せ持っている。探索作業中に磁気嵐に巻き込まれ調査船の計器類が故障。広大な宇宙空間を彷徨う事となる。燃料も底を尽きかけていた時、月面施設に墜落した旅客機を発見。燃料補給を兼ねて施設へと降り立ち、調査に乗り出す。他の調査隊員と別れ、一人、旅客機の探索に向かったイワノフだったが無線機が傍受した仲間の悲痛に施設内へと戻る。そこでイワノフは幼い少女の悪霊に遭遇し、その命を奪われる事となった。悪霊の姿を、地球に残してきた自分の娘の姿とだぶらせ心を痛めている。

モンゾ・アロン
カロール・アロン

Monzo Aron
Carroll Aron



娘が生まれて間もなく妻を亡くしたモンゾ・アロンは、男手一つでカロールを育てあげた。旅客機事故の後に避難するものの、施設内で離れ離れになってしまう。亡霊となったカロールは、施設内で見かけた亡き母に似た女性の姿を求めてさまよい、モンゾは何もしてやれない自分の無力さを嘆きつづけている。カロールを包み込む霧を晴らし、モンゾの姿をカロールに見せる事が出来れば、再び父親の愛情を呼び覚ます事が出来るかもしれない。

CREDITS

PRODUCER	Toshifumi Nabeshima	PUBLICITY TEAM	Yoshiko Kurusu Minako Gotoh Noriko Ozaki Yusaku Yasumoto Yasunori Ogura Hiromitsu Kono
MAIN PROGRAMMER	Kyoichi Murata		Keiichiro Sagawa
TECHNICAL DEPT.	Hiroshi Takada Takashi Muta Akira Hiraga		Yoshinori Komatsu Suminobu Sato Tomohiro Shimokawa
	Kiwamu Takahashi		Hiroyuki Gotoh
PLANNING DEPT.	Dai Takemura Shigeto Hirai Ayaka Ieki	VOICE ACTORS	Charlie Saffer Sanae Kobayashi
	Rintaro Yamada	Kenneth Livingston	Masaya Onosaka
DEVELOPMENT DEPT.	Norimasa Kawano		Akimitsu Takase Chieko Atarashi Dai Matsumoto Eri Saitoh Hikari Yono Takashi Sasaki Kenji Nomura Kenta Miyake Masashi Kimura Megumi Kubota Naomi Kusumi Noriko Suzuki Rei Igarashi Takashi Onoduka Tarusuke Shingaki Tessyo Genda Tsuguo Mogami Yukie Maeda Yuko Kaida Yuriko Yamaguchi
3D SECTION	Junichiro Ishino		Hikaru Midorikawa
	Masahiro Saito Hirokazu Akino Jun Miyauchi Tadamitsu Asanuma Miwa Saigusa	VOICE COORDINATE	Kouji Okano (TFC) Takatoshi Yoda (TFC)
DESIGN SECTION	Eri Ogawa	SPECIAL THANKS	Noriko Mizutani
SOUND SECTION (A.O.Y.B.)	Tsukasa Saitoh Kouichi Suenaga	SUPERVISOR	Naotoshi Zin
CG SECTION	Shinji Nagano		
	Syuzo Tadokoro Yoshio Yokota Takayuki Ozawa		
PROJECT MANAGEMENT DEPT.	Toshihiro Mori Hiroyasu Sugiyama Taro Takezawa Chieko Tsurunaga		

© 1998, 1999, 2001, 2004 FromSoftware, Inc. All rights reserved.

ディスクの収納・取り出し方法



PUSHボタンを押すと、ディスクが浮き上がります。ディスクが浮いた状態になってから取り出してください。

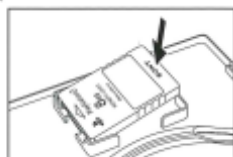


ディスクを収納するときは、ディスクの中心孔のすぐ外縁を、カチッと音がするまで押し込んでください。

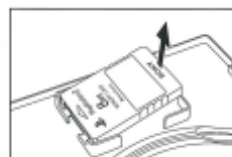
メモリーカードの収納・取り出し方法



1. メモリーカードの△印の彫り込みのある面を上にして、端子側を左端のフックに斜めに差し込んでください。



2. メモリーカードの右端を押し込んでください。



3. 取り出す場合は、メモリーカードの右端から持ち上げてください。

使用上の注意 ●このディスクは家庭用コンピュータエンタテインメントシステム「PlayStation 2」専用のソフトウェアです。他の機種でお使いになると、機器などの故障の原因や耳や目などの身体に悪い影響を与える場合がありますので絶対におやめください。●このディスクは「NTSC-J」あるいは「FOR SALE AND USE IN AMERICA」の表記のある日本国内仕様の「PlayStation 2」のみ対応しています。●ソフトウェアの「解説書」および「PlayStation 2」本体の「取扱説明書」「安全のため」をよくお読みの上、正しい方法でご使用ください。●このディスクを「PlayStation 2」本体にセットする場合は、必ずレーベル面(タイトルなどが印刷されている面)が見えるようにディスクトレイにのせてください。●直射日光があたる場所や暖房器具の近くなど、高温のところに保管しないでください。湿気の多いところも避けてください。●ディスクは両面とも手を触れないように持ってください。●紙やテープをディスクに貼らなくてください。●ディスクにペンなどで書きこみしないでください。●指紋やほこりによるディスクの汚れは映像の乱れや音質低下の原因になります。いつもきれいにしておきましょう。●ふだんのお手入れは、柔らかい布でディスクの中心部から外縁部に向かって放射状に軽くふいてください。●ペンジヤレコードクリーナー、静電気防止剤などはディスクを傷めることがありますので、使わないでください。●ひび割れや変形したディスク、あるいは接着剤などで補修されたディスクは動作時や本体の故障の原因となりますので絶対に使用しないでください。●ディスクをケースから取り出す際には、ケースのPUSHボタンを押してディスクが浮いた状態になってから取り出してください。強く揺らぎ無様に取り出そうとするとディスクが割れたり、指を挟んでけがをすることがあります。●プレイ終了後はディスクをケースに戻し、幼児の手の届かない場所に保管してください。ケースに入らずに置かれたり立てかけたりすると、ソリや傷の原因になります。●このディスクの中心孔に、指など身体の一部を故意に挿入しないでください。抜けなくなったり、身体を傷つけることがあります。●このディスクを絶対に捻じらないでください。人体そのものを傷つける恐れがあります。●お部屋の湿度が高くなりすぎたり、破損などに関しては補償いたしかねますので、あらかじめご了承ください。●「PlayStation 2」本体を液晶方式以外のプロジェクションテレビ(スクリーン投影方式テレビ)にはつながらないでください。残像現象(画面の焼き付き)が起こることがあります。特に静止画を表示しているときは、残像現象が起こりやすくなります。●ソフトウェアによっては「PlayStation 2」専用メモリーカード(BMB)、「PlayStation BB Unit」、「PocketStation」などが必要な場合があります。詳細はソフトウェアの「解説書」などで確認してください。●メモリーカードをケースに取める場合は、メモリーカードの△印の彫り込みのある面を上にして、端子側をケース上側のMEMORY CARD HOLDER(メモリーカードホルダー)にある左端のフックに斜めに差し込み、右端を押し込んでください。また、ケースから取り出す場合は、必ずメモリーカードの右端から持ち上げてください。端子側を無理に引き上げると、メモリーカードを破損させる恐れがありますので絶対におやめください。

健康上の注意 ●プレイする時は健康のため、1時間ごとに約15分の休憩を取ってください。●アナログコントローラ(DUALSHOCK 2)などの振動機能を使って長い時間連続してプレイをしないでください。目安として、約30分ごとに休憩をとってください。●疲れている時や睡眠不足の時はプレイを避けてください。●プレイする時は音量を明るくし、なるべくテレビ画面から離れてください。●ごまかれに、強い光の刺激を受けたり、点滅を繰り返すテレビ画面を見ていると、一時的に筋肉のけいれんや意識の喪失などの症状を起こすことがあります。こうした経験のある方は、事前に必ず医師と相談してください。プレイ中の画面を見ていてこのような症状や、めまい・吐き気・疲労感・乗り物酔いなどの症状を感じた場合は、すぐにプレイを中止し、医師の診察を受けてください。●「PlayStation 2」本体の「取扱説明書」「健康のための注意」をよく読んで正しくご使用ください。

「B.B.」、「PlayStation」、「DUALSHOCK」 and 「PocketStation」 are registered trademarks of Sony Computer Entertainment Inc.