



Estar®

May the music be with you

USER MANUAL
SAXOPHONE

CONTENTS

| | |
|---------------|---------|
| English | 01 - 09 |
| 日本語 | 10 - 18 |

Eastar®

May the music be with you



Thank you for choosing Eastar!

With over 20 years of experience in the music industry, Eastar is an excellent musical instrument design and manufacturing brand dedicated to beginners and intermediate musicians. Whether material selection, manufacturing process, product design or sound quality, playability, customer satisfaction, and after-sales service, Eastar brings distinct advantages that make us different from the others. Eastar professional saxophone is the best choice for you! We believe our instrument will bring you a playable and accessible music experience and hope the music is always there with you.

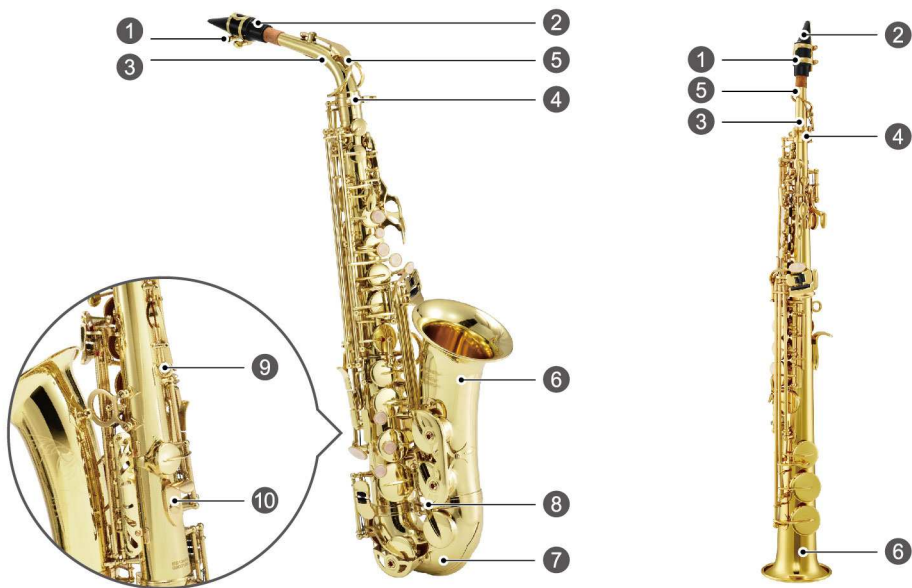


PRECAUTIONS

* Please read the following in detail first before operation.

1. Do not throw or swing the instrument when others are nearby. A mouthpiece or other part could fall and hit someone else.
2. Keep the oil, polish, etc., (the oil and polish are not provided in the package) out of children's mouths and do maintenance when children are absent.
3. Be careful not to touch the pin springs during maintenance.
4. Keep the instrument away from heat sources such as heaters, etc., in addition, do not use or store the instrument in extreme temperature or humidity conditions. Doing so may result in damage to key balance, linkage, or pads, resulting in problems during the performance.
5. Never use benzene or thinner for maintenance on instruments with a lacquer finish. Doing so may result in damage to the finish's top coat.
6. Take care not to place the instrument on an uneven surface or any other unstable place.
7. Do not modify the instrument to avoid repair impossible.
8. Keep small parts out of the reach of children.
9. In terms of brass instruments with a plated finish, the color of the finish may change over time. However, it would not influence the instrument's performance. Discoloration in its early stage can easily be removed with maintenance. (As discoloration progresses, it may be difficult to remove.)

PARTS OF A SAXOPHONE



- | | | | | |
|--------------|--------------|--------------|-------------|---------------|
| 1 Ligature | 3 Neck | 5 Octave Key | 7 Bow | 9 Strap Ring |
| 2 Mouthpiece | 4 Neck Screw | 6 Bell | 8 Key Guard | 10 Thumb Hook |

ASSEMBLY THE INSTRUMENT



Saxophones are delicate instruments and can be damaged easily, before assembling, it is crucial to remember not to put too much pressure on the instrument in any particular position when holding it and take care not to use excessive force to avoid damage during assembly or while handling.

A. Attach the mouthpiece

Attach the mouthpiece to the neck using a slow twisting motion and push it about 3/4 of the way onto the neck cork.

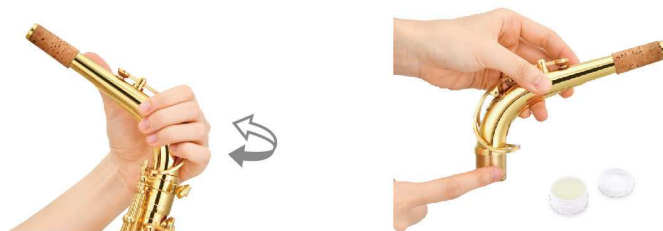


- * Apply a little cork grease on the neck cork if it is difficult to install the mouthpiece.
- * Handle with care, and be careful not to use excessive force, which may damage the instrument.
- * The cork grease is not included in the package.

B. Attach the neck

Loosen the neck screw at first, then hold the neck and insert it directly into the neck receiver using a slow twisting motion.

- * Apply a little cork grease on the neck's joint section if it is difficult to insert into the neck receiver.
- * The grease is not included in the package.



C. After aligning the neck, tighten the neck screw to secure it.



D. Moisten the end of the reed in your mouth or in a cup of warm water.

E. Attach the reed

Place the reed on the mouthpiece so that the tip of the mouthpiece is seen over the end of the reed then tighten the ligature screws to secure the reed.



F. Place the strap around your neck then hook the strap onto the strap ring on the instrument.

G. Adjust the mouthpiece position and strap length when holding the instrument.

TUNING THE INSTRUMENT

Adjust the position of the mouthpiece on the neck to complete the tuning. Be sure that the mouthpiece covers 3/4 of the neck cork, which is the ideal placement for tuning. Also, since changes in temperature can influence the pitch, blow some warm air into the instrument to warm it up before tuning.



INSTRUMENT MAINTENANCE

Saxophones should ideally be cleaned after every practice or playing session or at least once per week, using the cleaning methods described below.

A. After-performance care

- Remove the reed from the mouthpiece, then use a cleaning swab (sold separately) to clean the inside of the mouthpiece. The cleaning swab is also used to clean the inside of the instrument's neck and body.
- * Do not pull the swab all the way through the mouthpiece to prevent damage to the end of the mouthpiece.
- * Please always keep the cleaning swab clean and dry.



- Dry the pads by placing a cleaning paper (sold separately) between the pad and the tone hole, then gently press the pads to completely remove the moisture.
- * Be sure to remove the paper only when the key isn't pressed down.

Cleaning paper



- On baritone saxophones, remove moisture using the water keys.



- Use a polish cloth to wipe the instrument's surface.
- * Be careful to gently wipe the keys and pads when cleaning.
- * Take care not to make the polishing cloth get caught on the pin springs.
- The tone hole on the octave key is small and is prone to clogging, therefore, please use a tone hole cleaner (sold separately) to clean the hole periodically.

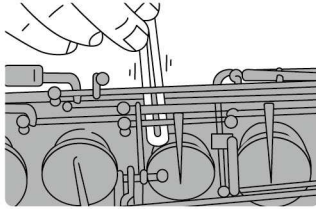


B. Monthly maintenance

- Apply a few drops of key oil (sold separately) to the mechanism and move the key to ensure that the oil is evenly distributed.
- * Do not apply too much oil.
- * After applying the oil, please completely remove any oil on key surfaces.

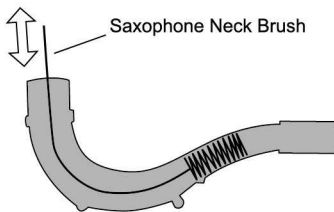


- Remove dirt from the side surfaces of keys and key posts. Use a small piece of gauze to wipe the surfaces and do not use excessive pressure on the keys.
- * Be mindful not to affect the pin springs, key cork, etc., when wiping the instrument.
- Remove dirt or dust from between the keys using a tone hole cleaner (sold separately).
- * Be careful not to damage the pads.



C. Six-monthly maintenance

- The neck should be cleaned every six months to keep the saxophone performing well.
1. Apply some of the soap solutions to the saxophone neck brush (sold separately) and clean the interior of the neck.



2. After the dirt is removed, apply some clean water to the brush to remove any remaining dirt and the soap from the neck interior.
 3. Remove all moisture from the neck interior with a cleaning swab.
 4. Dry the neck exterior with a polish cloth.
- * Do not put the saxophone neck directly into the solution, please use a small screwdriver to remove the key from the neck.
 - * Be sure that no water comes in contact with the cork, or it will swell and deform.
 - * The neck on the soprano saxophone is narrow making it hard to draw the swab all the way through. Do not force the swab past the point where it stops in the neck.

TROUBLESHOOTING

The instrument is out of tune, or the sound is not clear.

- * It is recommended that you consult a nearby repair shop.
- The pads may not be aligned with the tone holes.
 - Do not use excessive pressure on the keys and do not place any heavy objects on the instrument.
- The surface of the pad is torn and overused.
 - Clean the instrument after playing, since dirt has accumulated on the pads when performing outside.

- The pad is sticky and does not completely open.
 - Do not use excessive pressure on the keys, since it may damage the keys or remove the felts under the keys, which could result in being out of tune.

Soldered joints become loose.

* It is recommended that you consult a nearby repair shop.

- The solder joints become loose if the case is closed when there is something placed on the key guards, or the instrument was dropped or hit, etc.
 - Take the instrument with care.

The mouthpiece is hard to attach to the neck.

- Apply some cork grease (sold separately) to the neck cork and try pushing the mouthpiece onto the neck two or three times.

The keys do not move or are stiff.

* It is recommended that you consult a nearby repair shop if the keys are bent.

- Excessive force is put on the key mechanism, or the instrument is dropped, or the case is closed with something placed on the instrument.
 - Do not use excessive pressure on the keys or place any heavy objects on the instrument.
- The spring may come off when cleaning the instrument.
 - Be careful that the spring may dislodge and return it to its proper position.

The keys are noisy.

* It is recommended that you consult a nearby repair shop.

- The cork or felt on the keys has fallen off, torn, or become thin.
 - Be careful that cork or felt on the keys.
- The instrument may have been dropped or bumped causing keys to touch or come into contact with the instrument body.
 - Make sure that the instrument is placed in the case after playing.
 - Take the instrument with care.
- Key mechanisms are worn.
 - Applying key oil (sold separately) about once a month (1-2 drops per place) may prevent this phenomenon.
- The screws are loose.
 - Check the loose screws and tighten them.

FINGERING CHART

● Close ○ Open

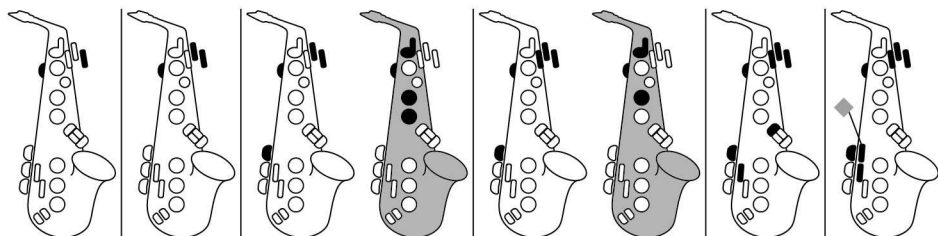
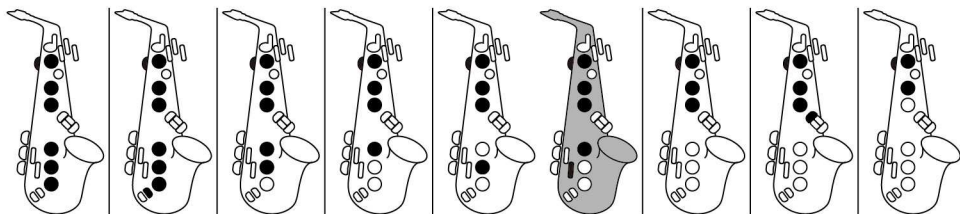
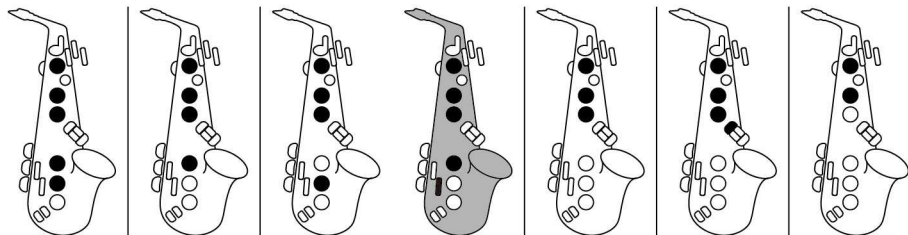
* Only baritone saxophones have a low A key.

The first row of the chart consists of a musical staff with a treble clef and a key signature of one flat (B-flat). The notes are: B-flat, A, G, F, E, D, C. Below the staff are seven saxophone diagrams. The first diagram shows the fingering for B-flat: index finger on the low B key (marked with a star), middle finger on the B-flat key, and ring finger on the A key. The remaining six diagrams show the fingering for the notes A, G, F, E, D, and C, with various combinations of fingers on the keys.

The second row of the chart consists of a musical staff with a treble clef and a key signature of one flat (B-flat). The notes are: B-flat, A, G, F, E, D, C. Below the staff are eight saxophone diagrams. The first diagram shows the fingering for B-flat. The second diagram shows the fingering for A, with the index finger on the low A key (marked with a star) and the middle finger on the B-flat key. The remaining seven diagrams show the fingering for the notes G, F, E, D, C, B-flat, and A.

The third row of the chart consists of a musical staff with a treble clef and a key signature of one flat (B-flat). The notes are: B-flat, A, G, F, E, D, C. Below the staff are eight saxophone diagrams. The first diagram shows the fingering for B-flat. The second diagram shows the fingering for A, with the index finger on the low A key (marked with a star) and the middle finger on the B-flat key. The remaining seven diagrams show the fingering for the notes G, F, E, D, C, B-flat, and A.

* Only soprano saxophones have a high G key.



日本語

Eastar[®]

May the music be with you

Eastar管楽器をお買い上げいただき、誠にありがとうございます!

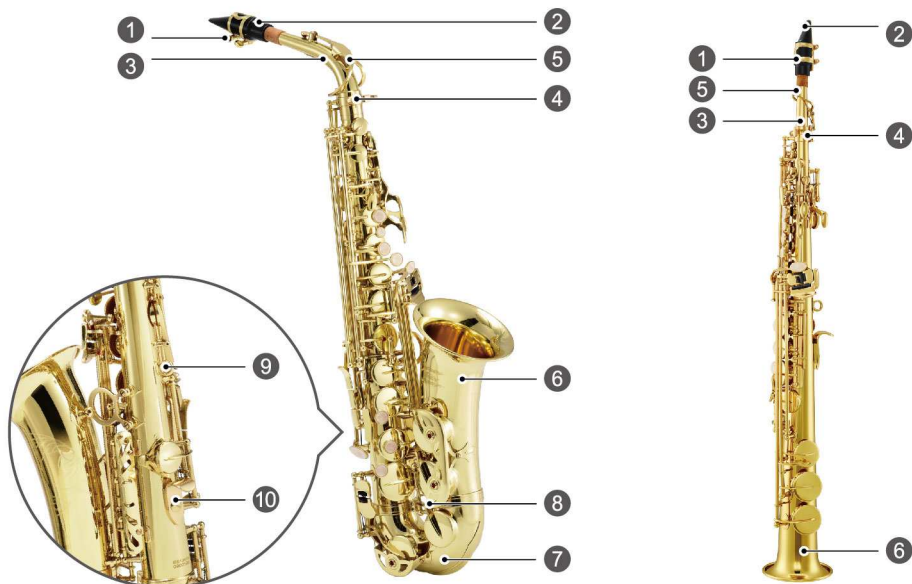
楽器業界において20年以上もの経験を積み重ねてきたEastarは、初心者から中級者まで向けて優れた楽器を設計・製造するブランドです。厳選する材料、製造プロセス、製品の設計、音質、プレイアビリティ、顧客満足度、アフターサービスなど、いずれの面においても、Eastarは他社のものに比べて独特のメリットを持っています。Eastarプロフェッショナルサクソフォンは間違いなくお客様のベストチョイスです。弊社の楽器はお客様へ類いない演奏体験をもたらすことができると信じ、また音楽と共にあらんことように願っております。

安全上のご注意

※ご使用前に、必ずお読みください。

1. 楽器を人に向かって投げたり、振り回したりしないでください。マウスピースなどのパーツが落下して人にぶつかる恐れがあります。
2. オイル、ポリッシュなどを子供の口に入れないように十分にご注意ください。子供のいない時にお手入れください。(オイルとポリッシュはパッケージ内容に入っていません)
3. 楽器のお手入れの際に、針バネに触れないようにご注意ください。
4. 楽器をヒーターなどの火気に近づけないでください。また、温度・湿度の異常な環境でご使用・保管も避けてください。キーバランス、リンケージ、パッドが壊れて演奏に支障を生じる恐れがあります。
5. ラッカー仕上げ製品のお手入れには、ベンゼンやシンナーを使用しないでください。表面の仕上げを損なう恐れがあります。
6. 凹凸のある表面や不安定な場所に置いた場合、落下や転倒により変形する恐れがあります。置き場所には十分にご注意ください。
7. 保証の対象外になるだけではなく、修理ができなくなる恐れもありますので、本製品を改造しないでください。
8. 小さな部品を子供の手の届くところに置かないでください。
9. メッキ仕上げの金管楽器は、表面の色は時間が経過するとともに変化する場合がありますが、楽器の性能には影響ありません。初期段階の変色部分は、お手入れによって簡単に取り除くことができます。(変色が進行したものは、きれいに取り除くことができなくなる場合があります。)

各部の名称



- | | | | | |
|----------|-----------|-----------|---------|------------|
| ① リガチャー | ③ ネック | ⑤ オクターブキー | ⑦ ボウ | ⑨ ストラップリング |
| ② マウスピース | ④ ネック締めネジ | ⑥ ベル | ⑧ キーガード | ⑩ サムフック |

組み立てについて



サクソフォンはデリケートな楽器で壊されやすいですので、組み立て前に、以下のことを覚えておくことが重要です。楽器を持つ際に一か所に負担をかけないようにご注意ください。組み立てや取り扱い際に破損を避けるため、無理な力を加えないようにご注意ください。

A. マウスピースを取り付けます。

ゆっくりと少し回しながらマウスピースをネックに取り付け、ネックコルクの3/4程度の位置まで差し込みます。

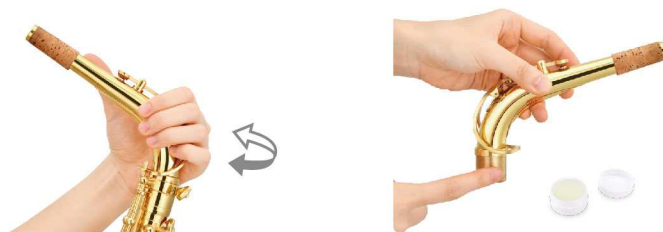


- * 入りづらい場合は、ネックコルクに少量のコルクグリースを塗ってください。
- * 取り扱い際に、無理な力を加えないようにご注意ください。楽器が壊れる恐れがあります。
- * コルクグリースはパッケージ内容に入っていないません。

B. ネックを取り付けます。

まずネック締めネジを緩め、ネックを握り、ゆっくりと少し回しながらネックレシーバーにまっすぐに差し込みます。

- * ネックレシーバーに差し込みにくい場合、ネックのジョイント部に少量のコルクグリースを塗ってください。
- ※グリースはパッケージ内容に入っていないません



C. ネックの位置を合わせたら、ネック締めネジを締めてネックを固定します。



D. リードの先端を口或いはぬるま湯で湿らせます。

E. リードを取り付けます。

マウスピースの先端がリードの端から見えるぐらいの位置にリードをマウスピースに取り付け、リガチャー締めネジを締めてリードを固定します。



F. ストラップを首にかけ、楽器のストラップリングにストラップフックを掛けます。

G. 楽器を持ってマウスピースの向きとストラップの長さを調整します。



チューニングについて

ネックの上のマウスピースの位置を調整することによってチューニングします。マウスピースがネックコルクの3/4をカバーしているように確保してください。それは、チューニングには理想的な位置です。また、ピッチは気温の変化により変わりますので、チューニングする前に管内に温風を吹き込んで楽器を温めておきましょう。

ピッチが高い場合、マウスピースを少し抜きます。 ← → ピッチが低い場合、マウスピースを少し押し込みます。



お手入れについて

A. 演奏後のお手入れ

練習後・演奏後、或いは少なくとも週に1回、以下の手順でサクソフォンを掃除する必要があります。

● マウスピースからリードを外し、クリーニングスワブ(別売り)でマウスピースの内部を掃除します。ネックとボディの内部もクリーニングスワブを使って掃除します。

* スワブをマウスピースの奥まで引っ張らないでください。マウスピースの先端を傷つける恐れがあります。

* クリーニングスワブは常に清潔に、乾燥させておいてください。



- タンポを乾かすには、タンポとトーンホールの隙間にクリーニングペーパー（別売り）を挟んでタンポを軽く押し水分を完全に取り除きます。

* キーが押し下げられている時には、クリーニングペーパーを取り除かないでください。



クリーニングペーパー

- バリトンサクソフオンは、ウォーターキーから水分を取り除きます。



- 楽器表面はポリッシュクロスで拭いてください。

* お手入れの際、キーやタンポを軽く拭いてください。

* ポリッシュクロスが針バネに引っ掛からないようご注意ください。

- オクターブキーのトーンホールは小さくて目詰まりされやすいですので、定期的にトーンホールクリーナー（別売り）で掃除してください。



B. 毎月のお手入れ

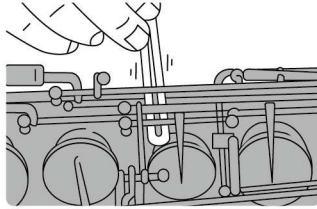
- キーのヒンジ部（動く部分）にキーオイル（別売り）を数滴塗り付け、キーを動かしてオイルを均一になじませます。

* オイルをつけすぎないようにご注意ください。

* オイルを塗り付けた後、キーの表面に付いたオイルを完全に拭き取ってください。

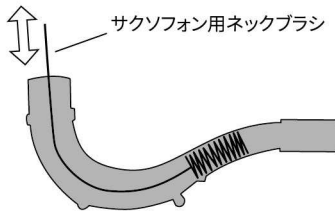


- キーの横やキーポストの周りなどの汚れを取ります。小さくしたガーゼを使って表面を拭き、キーには過度な力を掛けないようにご注意ください。
- * 針バネやキーコルク等を取らないように、楽器を拭く際によくご注意ください。
- キーとキーの間の汚れやホコリは、トーンホールクリーナー（別売り）で取り除いてください。
- * タンボを傷つけないようにご注意ください。



C. 6か月に1回のお手入れ

- サクソフォンの性能を維持するため、ネックは6か月に1回洗浄する必要があります。
1. サクソフォン用ネックブラシ（別売り）にソープ液をつけて、ネックの内側を掃除します。



2. 汚れが取れた後、ブラシにきれいな水を付けて、ネックの内側に残留した汚れとソープを取り除きます。
 3. スワブでネック内側の水分を完全に取り除きます。
 4. ポリッシュクロスでネックの外側を乾かします。
- * サクソフォンのネックを直接に溶液に入れしないでください。小さなドライバーを使ってネックからキーを取り外してください。
 - * コルクに水がかからないようにご注意ください。コルクが膨張・変形する恐れがあります。
 - * ソプラノサクソフォンはネックが細くスワブが奥まで入りにくいので、無理せずに、入れるところまでで止めましょう。

トラブルシューティング

楽器の調子が狂っています、または音がはっきりしません。

- * 近くのお店に修理をご依頼ください。
- タンボがトーンホールに合っていないです。
 - キーに過度な力をかけたり、楽器の上に重いものを置いたりしないようにご注意ください。
- タンボの表面が破れている、または使いすぎました。
 - 屋外で演奏したら、タンボに汚れがたまりやすいですので、演奏後にきれいに拭いてください。
- タンボがベタベタして、完全に開かないです。
 - キーに過度な力をかけないでください。キーが壊れたり、キーの下のフェルトが外れたりして、調子が狂ってしまう恐れがあります。

半田のジョイント部が外れました。

* 近くのお店に修理をご依頼ください。

- キーガードの上に物を載せたままケースを閉めたり、または楽器が落下したり、ぶつけられたりした場合、半田のジョイント部が外れます。
 - 良くご注意になって楽器を取り扱しましょう。

マウスピースがネックに取り付けにくいです。

- コルクグリス (別売り) をネックコルクに塗って、2、3回マウスピースをネックに押し込んでみてください。

キーが動かない、またはキーの動きが鈍いです。

* キーが曲がった場合、近くのお店に修理をご依頼ください。

- 楽器が落下したり、楽器の上に物を載せたままケースを閉めたりしたことなどにより、キーの機構が無理な力を掛けられたとの原因が多いようです。
 - キーに過度な力をかけたり、楽器の上に重いものを置いたりしないようご注意ください。
- お手入れの際に、バネが外れる場合があります。
 - バネが外れることがあるのでご注意ください。外れたら元の位置に戻してください。

キーを動かすと雑音が出ます。

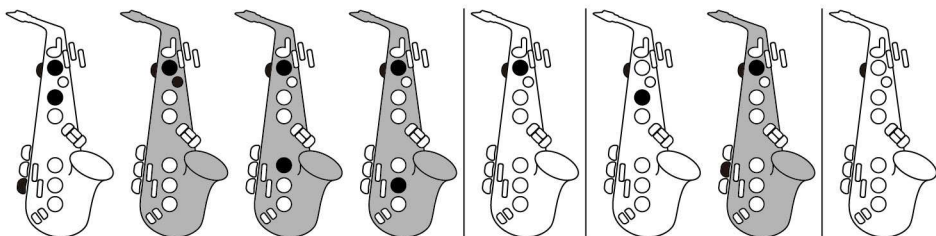
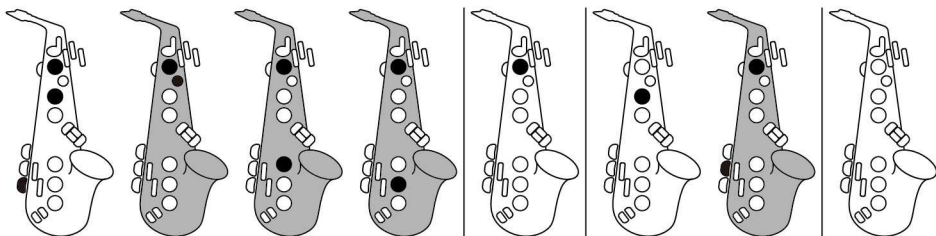
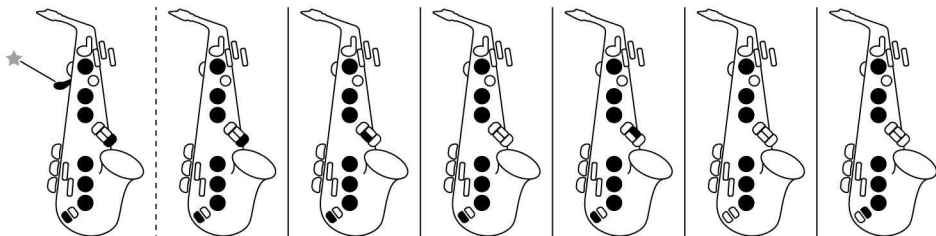
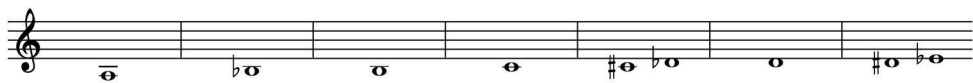
* 近くのお店に修理をご依頼ください。

- キーに付いているコルクやフェルトが剥がれたり、破れたり、薄くなったりしています。
 - キーに付いているコルクやフェルトによくご注意ください。
- 楽器が落下したり、ぶつけられたりすることにより、キーとキーが接触し、或いはキーと楽器本体が接触しています。
 - 演奏後は必ずケースに収納してください。
 - 楽器の取り扱いには十分に注意しましょう。
- キーの機構が摩耗しています。
 - キーオイル (別売り) を月に1回程度 (1箇所1~2滴) 塗ることによってこういう症状を防ぐ可能です。
- ネジが緩んでいます。
 - ネジが緩んでいるかチェックしておきましょう。緩んだら締めます。

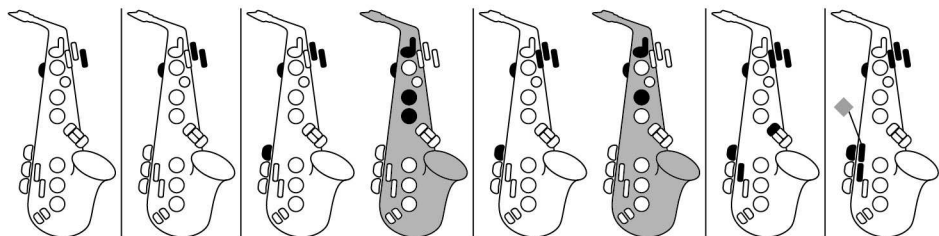
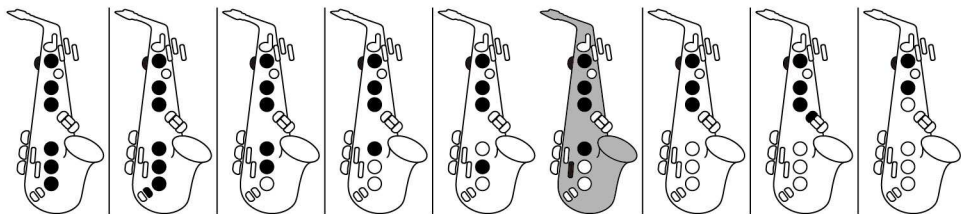
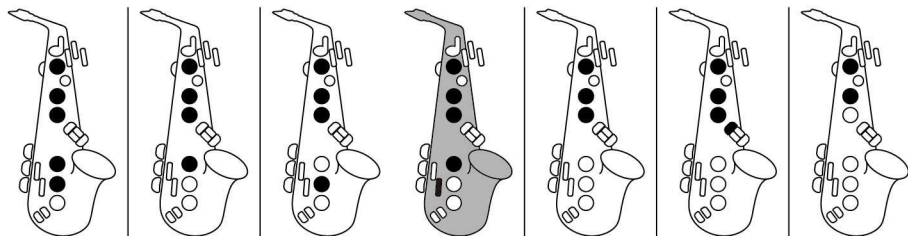
運指表

● 押さえる ○ 放す

※ ローAキーはバリトンサクソフォンのみです。



※ ハイGキーはソプラノサクソフォンのみです。





Estar®

May the music be with you



SERVICE LANGUAGE
ENGLISH

UNITED STATES

Tel: 001 571 3705977

Get in touch with our customer service at local time.

Made in China