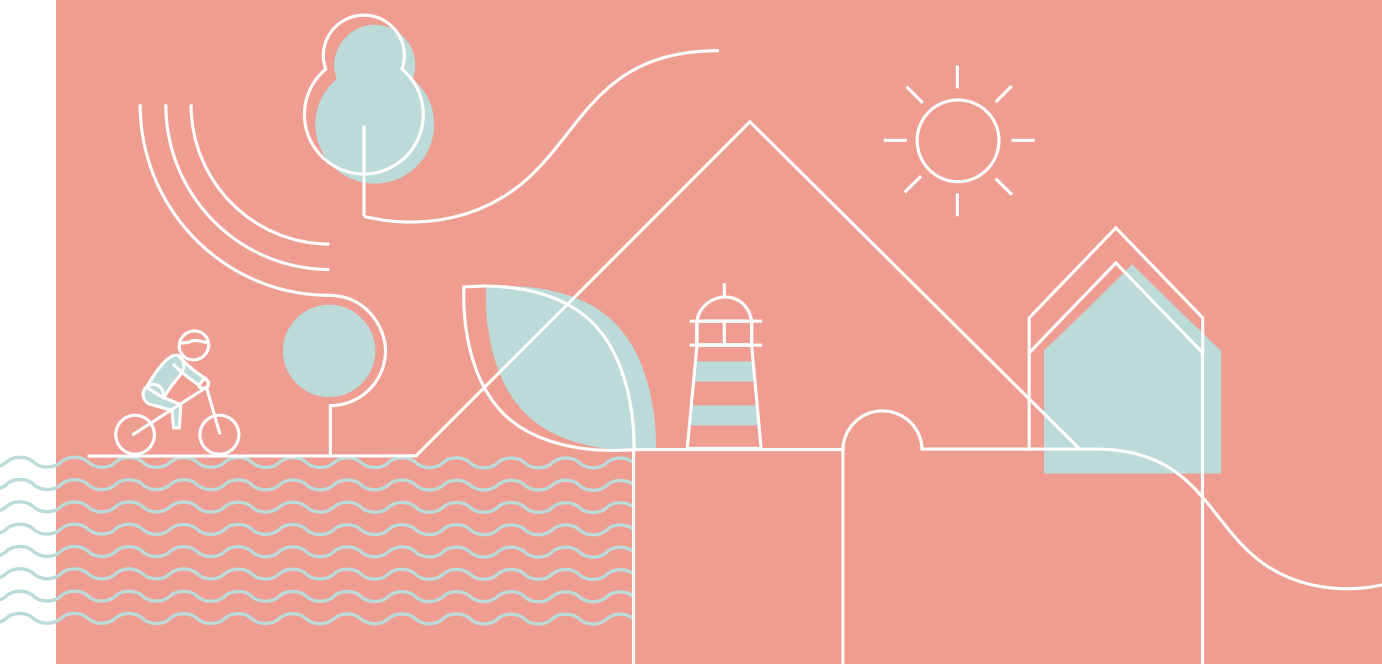


enquête – bilan 2021

LA FRÉQUENTATION DES SITES DE VISITE EN LOIRE-ATLANTIQUE



ÉDITO

Le département de Loire-Atlantique est riche d'une pluralité de sites de visite répartis sur le territoire, aux thématiques variées, à l'image des différentes destinations du département. Musées, châteaux, parcs à thème ou encore parcs animaliers, ces sites sont vecteurs d'attractivité et de retombées économiques sur le territoire.

Avec 3,3 millions de visiteurs en 2021, les sites de visite de Loire-Atlantique retrouvent des couleurs (+19%) par rapport à l'année 2020 fortement impactée par la situation sanitaire du Covid-19. Cependant la fréquentation 2021 reste encore très en recul par rapport à 2019 (-35%). Les sites de visite ont à nouveau été contraints par plusieurs mois de fermeture en début d'année (janvier à avril) pour cause de restrictions sanitaires.

La reprise de l'activité à la fin du printemps, la dense fréquentation estivale et une arrière saison portée par la Toussaint ont tout de même permis aux professionnels du secteur de rebondir et d'espérer un retour à la normale en 2022.

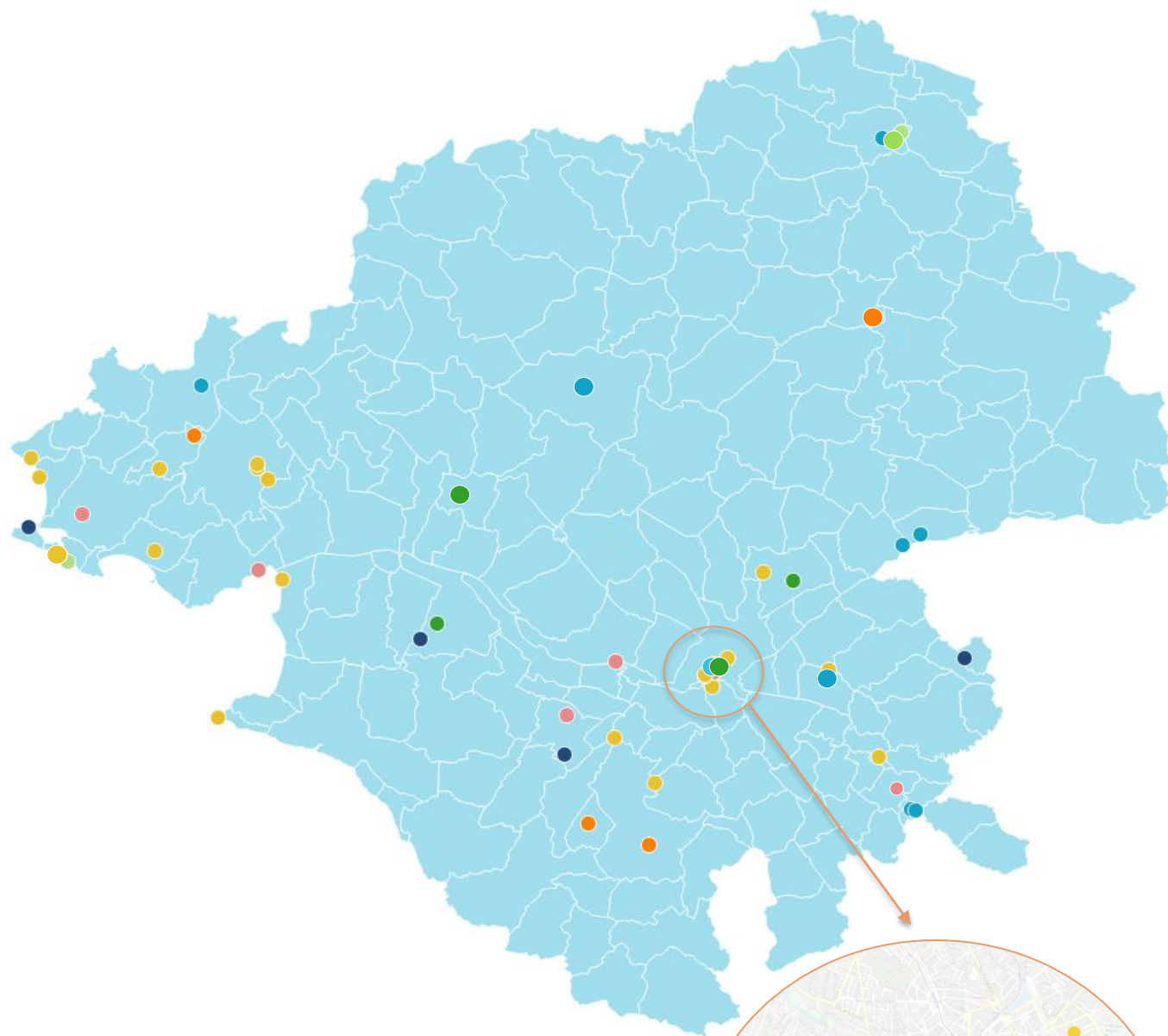
MÉTHODOLOGIE

Chaque année, Loire-Atlantique développement interroge les sites de visites de Loire-Atlantique sur leurs données de fréquentation.

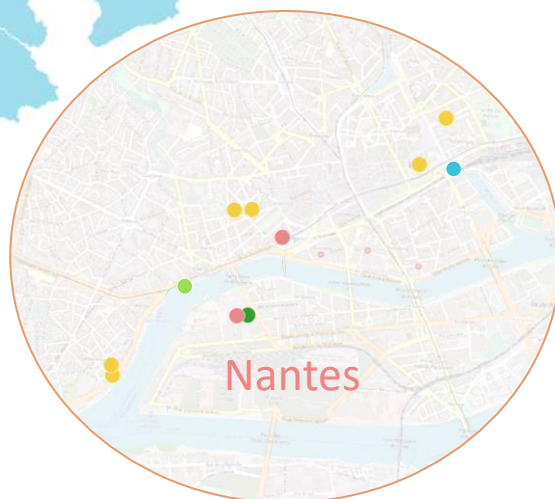
Cette enquête en ligne nous a permis de récolter les résultats de l'année 2021 des sites de visite de Loire-Atlantique. Sur 65 sites de visite interrogés, 52 ont répondu au questionnaire, soit un taux de réponse de 80%.

Analyser ces données consolidées permet d'avoir une photographie annuelle des tendances touristiques et de positionner ces offres dans un environnement touristique global. En 2021, cette analyse permet également d'évaluer l'impact de la crise sanitaire sur la fréquentation des sites de visite du département. Tous les calculs d'évolution ont été effectués à panel équivalent entre 2019, 2020 et 2021.

52 SITES DE VISITE RÉPONDANTS,



- Châteaux et architecture civile remarquable
- Musées, muséums et écomusées
- Parcs à thème
- Parcs animaliers
- Sites industriels, agricoles, artisanaux et visites techniques
- Sites à caractère militaire et lieux de mémoire
- Edifices et patrimoine religieux



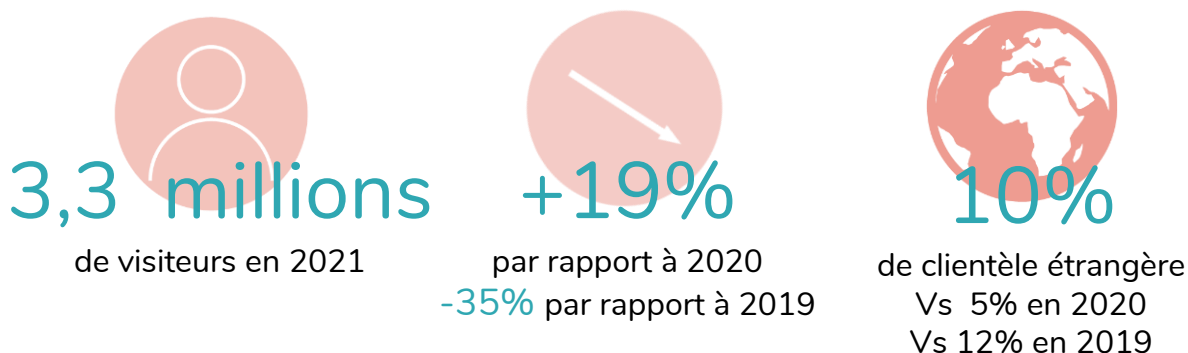
UNE RELATIVE REPRISE EN 2021

Avec **3,3 millions de visiteurs** comptabilisés dans les **52 sites de visites** répondants, l'année 2021 a encore été lourdement impactée par les mesures sanitaires mises en place. Pour rappel, les sites de visites étaient fermés 4 mois durant l'année 2021, de janvier à avril.

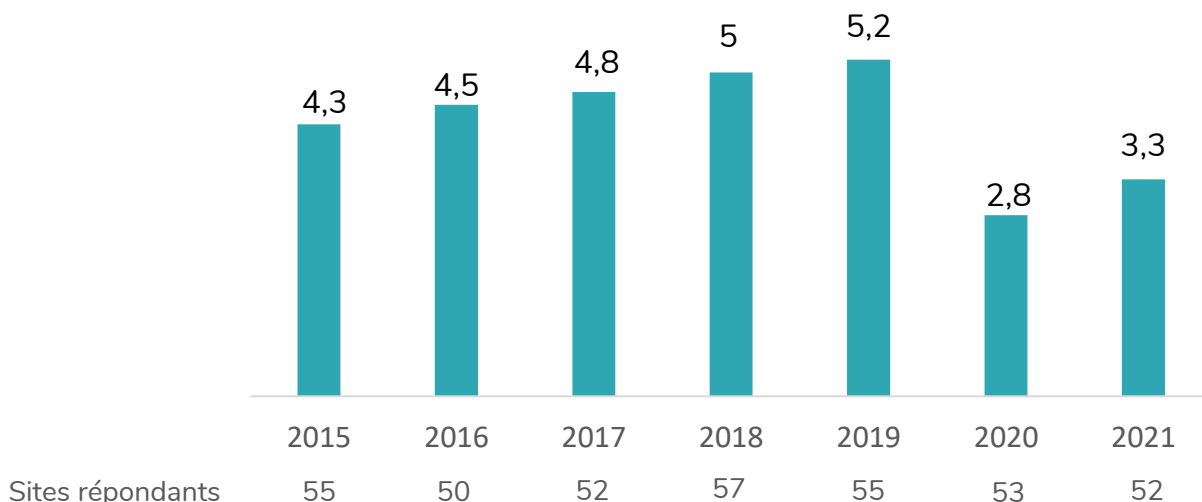
À panel équivalent, cette fréquentation a tout de même connu une hausse de **19% de visiteurs** par rapport à 2020 grâce à une saison touristique soutenue sur le reste de l'année. Cependant, par rapport à 2019, la fréquentation des sites de visite est toujours en **baisse de 35%**.

Les signaux sont donc encourageants pour 2022, mais pas encore à la hauteur du niveau d'avant-crise de 2019.

L'année 2021 a tout de même marqué un certain retour de la clientèle étrangère en Loire-Atlantique. Selon les 21 sites de visites ayant répondu à cette question **leur fréquentation étrangère représente 10% de leur fréquentation annuelle en 2021**, contre 5% en 2020 et 12% en 2019.



Évolution du nombre d'entrées (gratuites et payantes) depuis 2015



TOP 10 DES SITES DE VISITE

En Loire-Atlantique, parmi le TOP 10 des sites de visite en nombre de visiteurs, 4 sont situés à Nantes, dont le positionnement est essentiellement axé sur la culture et le patrimoine. 4 sites se situent sur les EPCI littoraux et 2 dans le Vignoble de Nantes.

		Visiteurs 2019	Visiteurs 2020	Visiteurs (1) 2021
1	Château des ducs de Bretagne cour du château Nantes	1 537 370	881 006 ⁽²⁾	840 272
2	Les Machines de l'Île Nantes	738 795	321 928	433 275
3	Domaine de La Garenne Lemot Clisson	252 681	256 463	383 606
4	Château des ducs de Bretagne Musée d'histoire de Nantes Nantes	308 740	138 084	223 584
5	Planète Sauvage Port-Saint-Père	287 183	201 740	206 500
6	Océarium du Croisic Le Croisic	248 095	172 938	201 327
7	Saint-Nazaire renversante⁽³⁾ Saint-Nazaire	342 232	138 472	194 984
8	Musée d'arts de Nantes Nantes	298 776	133 577	126 285
9	Zoo de la Boissière du Doré La Boissière du Doré	142 685	114 311	118 640
10	Legendia Parc Frossay	84 904	48 987	84 175

(1) Nombre d'entrées payantes et gratuites

(2) Absence de données sur le mois d'octobre pour la Cour du Château, suite à un problème de compteur

(3) Saint-Nazaire Renversante : Escal'Atlantic, sous-marin Espadon, Ecomusée, EOL, Chantiers de l'Atlantique, AIRBUS, Grand port maritime, croisières estivales, visites patrimoniales incluant le Tumulus de Dissignac.

UN IMPACT DIFFÉRENT SELON LES TYPES DE SITES

L'offre de visite en Loire-Atlantique est portée par un nombre important de **musées, muséums et écomusées** répartis sur le territoire. Cette vingtaine de sites représentent en effet 40% des sites répondants du département.

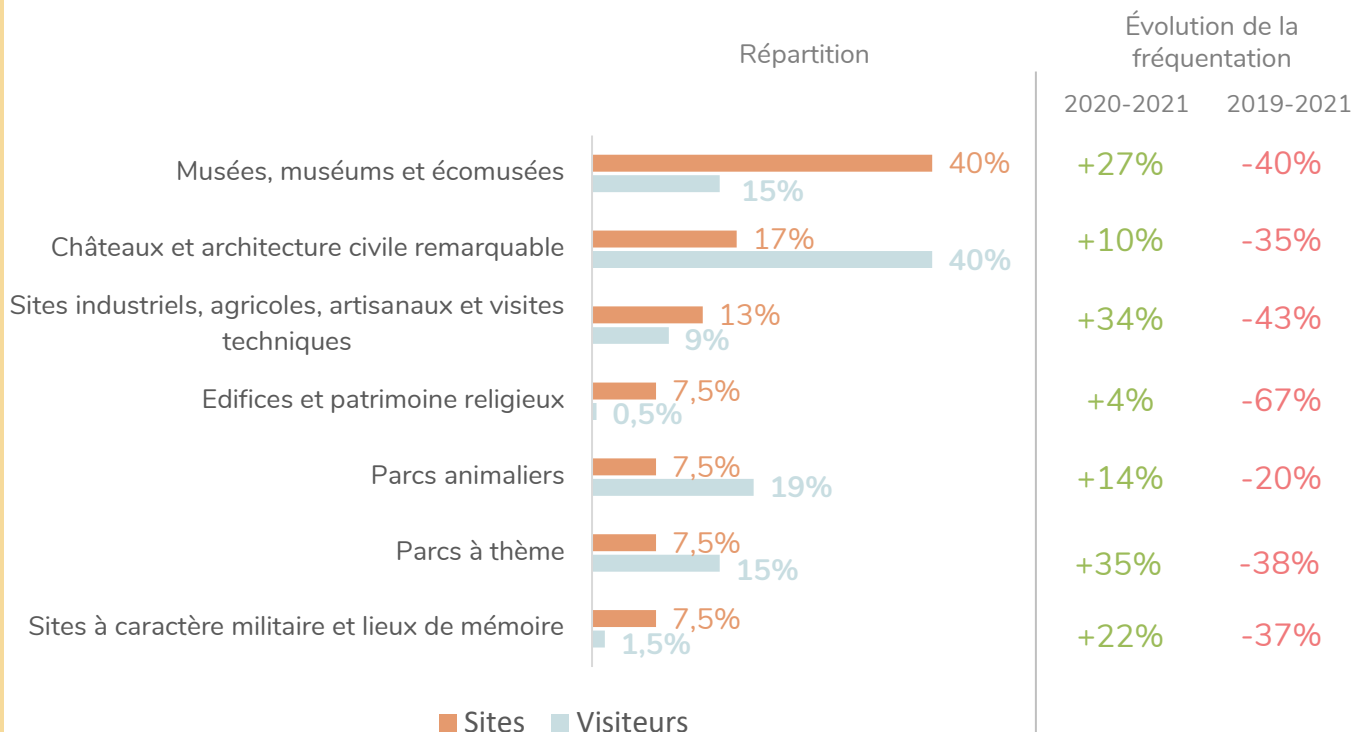
En revanche, en termes de fréquentation, ce sont toujours les « **Châteaux et architectures civiles remarquables** » qui attirent le plus de visiteurs en 2021 (40%). Ces derniers sont en réalité, portés par la fréquentation de la cour du **Château des Ducs de Bretagne** de Nantes qui représente à lui seul ¼ de la fréquentation des sites de visite du département en 2021.

Enfin, comme l'an passé, si les **parcs animaliers et parcs à thème** ne représentent que 15% des sites de visites du département, ils totalisent en revanche un tiers de la fréquentation totale de 2021.

Les sites ayant connu la plus belle progression par rapport à 2020 sont les parcs à thème et les sites industriels, agricoles, artisanaux et visites techniques.

Cependant, ce sont parcs animaliers qui ont connu le meilleur rattrapage par rapport à 2019 (-20%).

Pour 30% des sites répondants, la hausse de fréquentation en 2021 a été supérieure ou égale à 50% par rapport à l'année précédente. En revanche, par rapport à 2019, c'est 60% des sites pour qui la baisse de fréquentation est encore supérieure ou égale à 30%.



LE RURAL TIRE SON ÉPINGLE DU JEU

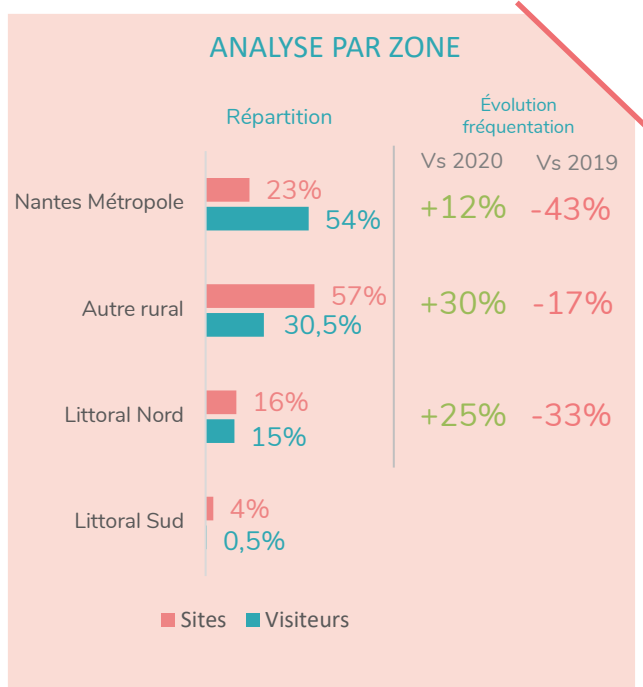
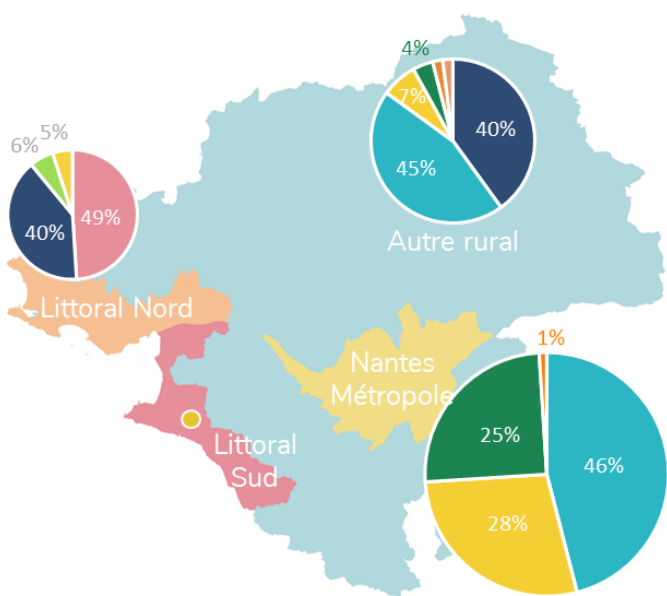
Avec un quart des sites de visites enquêtés, **l'agglomération nantaise** a reçu près de 54% des visiteurs en 2021. Cependant sa fréquentation est encore fortement inférieure à 2019 (-43%).

Près de la moitié (46%) des visiteurs dans les sites de la métropole se concentre dans la catégorie « **Châteaux et architecture civile remarquable** » : un seul site est présent dans cette catégorie, La cour du Château des Ducs de Bretagne, premier site de visite du département avec plus de 840 000 visiteurs en 2020. Les Machines de l'île, deuxième site du département, représentent quant à elles 24% de la fréquentation des sites de Nantes Métropole et 13% à l'échelle départementale.

Second pôle majeur, le **littoral nord**, qui a accueilli 16% des visiteurs du département au sein de sa dizaine de sites de visites (15% des sites répondants).

Le littoral nord, qui a connu une belle hausse de fréquentation (+25% par rapport à 2020), est principalement fréquenté dans les **sites industriels** de Saint-Nazaire Renversante (Escal'Atlantic, Airbus, les Chantiers de l'Atlantique...) et pour **son parc animalier**, L'Océarium du Croisic.

Depuis 2020 on note un regain d'attractivité des **territoires ruraux**, répondants à des envies de nature, d'espace et de plein air. On constate en effet que les sites de visite ruraux ont connu une baisse de fréquentation (-17%) moins forte que dans les autres zones du département par rapport à 2019. Une fréquentation portée par les parcs animaliers (Zoo de la Boissière du Doré, Planète Sauvage, Legendia Parc) ainsi que les châteaux et architectures civiles remarquables (Château de Clisson, d'Oudon, de Châteaubriant, Domaine de la Garenne Lemot...).



Répartition des visiteurs par zone et par type

- Châteaux et architecture civile remarquable
- Musées, muséums et écomusées
- Parcs à thème
- Parcs animaliers
- Sites industriels, agricoles, artisanaux et visites techniques
- Sites à caractère militaire et lieux de mémoire
- Edifices et patrimoine religieux

UNE FRÉQUENTATION ENCORE CONCENTRÉE SUR L'ÉTÉ.

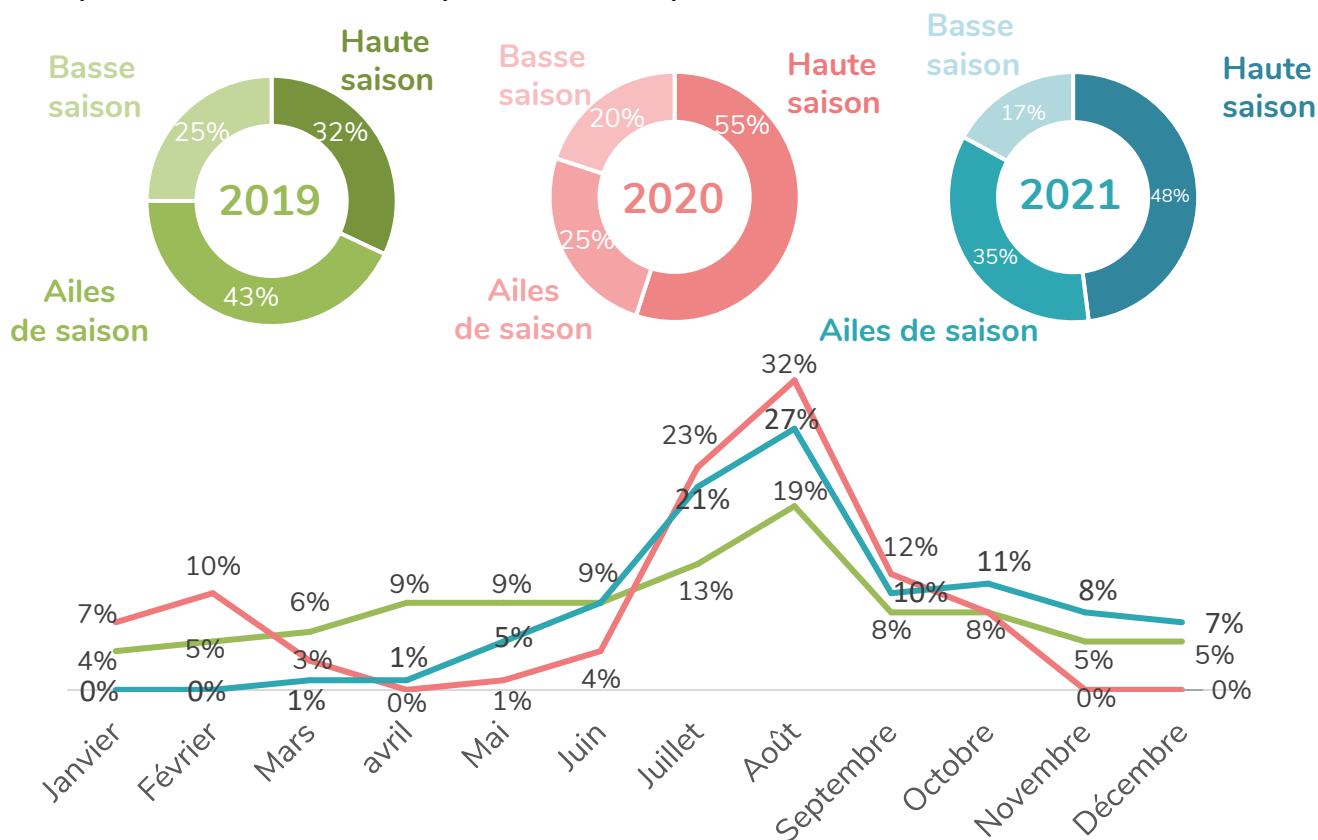
La situation sanitaire 2021 a, une fois de plus, bousculé la saisonnalité habituelle des sites de visite de Loire-Atlantique. Après un début d'année à l'arrêt de janvier à avril, les sites n'ont rouvert que progressivement au mois de mai.

Par conséquent, comme l'an passé, **la moitié des visites se sont concentrées sur l'été** (juillet-août) contre 1/3 en 2019.

Si en 2019, les **ailes de saison** concentraient 43% de la fréquentation, elles représentent 35% des visites en 2021, contre 25% en 2020.

On peut donc espérer un retour à la normale en 2022, sur ces périodes clés de l'année pour les sites de visite de Loire-Atlantique, qui contribuent à l'étalement de la saison touristique.

Répartition des entrées par saison et par mois



ENCORE PEU DE GROUPES ET DE SCOLAIRES

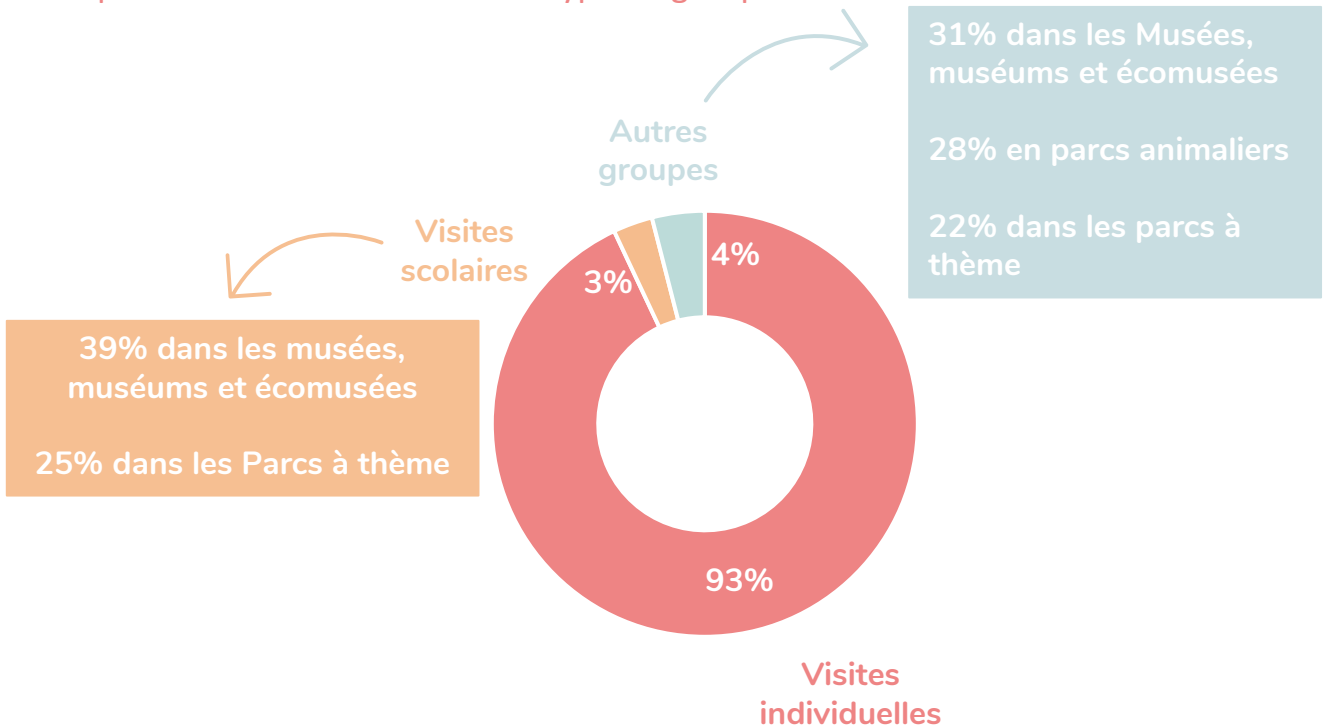
Le retour des groupes et des scolaires dans les sites de visite reste encore timide en Loire-Atlantique en 2021.

Les **visites individuelles** ont ainsi représenté 93% de la fréquentation des sites en 2021 (contre 86% en 2019). Les visites scolaires et les autres visites de groupes représentent quant à elles seulement 7% de la fréquentation annuelle des sites de visites de Loire-Atlantique (contre 14% en 2019).

39% des entrées scolaires sont réalisées dans des musées et 25% dans les Parcs à thème. Le site accueillant le plus de scolaires en Loire-Atlantique est **Les Machines de l'île**.

90% des visites réalisées par d'autres types de groupes se concentrent dans 3 types de sites : les musées et écomusées, les parcs animaliers et les parcs à thème.

Répartition des entrées selon le type de groupe



51% D'ENTRÉES GRATUITES

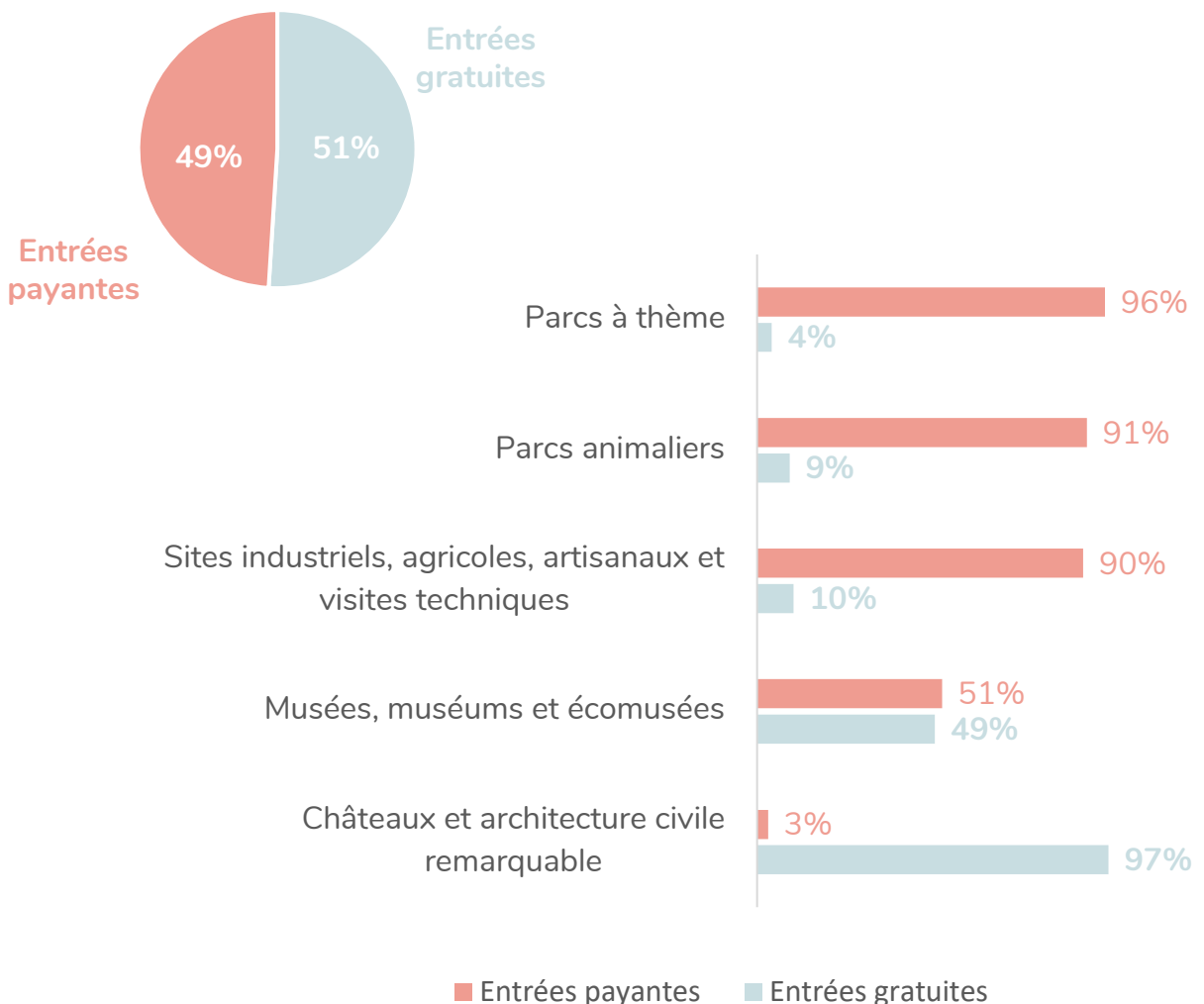
En Loire-Atlantique, **51% des entrées sont gratuites** contre 49% d'entrées payantes. Une répartition quasi similaire à celle de 2019.

Comme pour les années précédentes, la part des entrées gratuites est impactée par la forte fréquentation de la cour du **Château des ducs de Bretagne** dont les entrées sont totalement gratuites. Si l'on ne prenait pas en compte ce dernier, les entrées payantes représenteraient alors

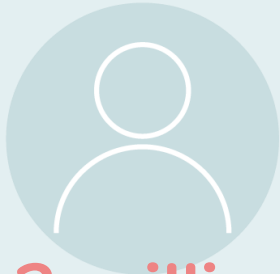
68% des entrées en 2021, contre 32% d'entrées gratuites.

Les parcs à thème, parcs animaliers et les sites à vocation industrielle sont caractérisés par des entrées essentiellement payantes.

À l'inverse, les musées et muséums ont une fréquentation portée à la fois par les entrées gratuites et payantes, là où les châteaux sont quasi exclusivement visités gratuitement.



À RETENIR.

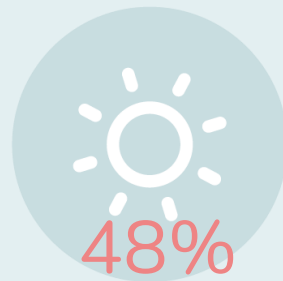
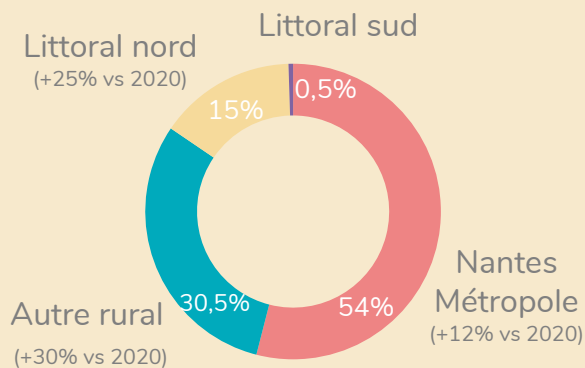


3,3 millions
de visiteurs en 2021
+19% vs 2020
-35% vs 2019

TOP 3

- 1 Château des Ducs de Bretagne
- 2 Les Machines de l'île
- 3 Domaine de la Garenne Lemot

Le rural résiste le mieux



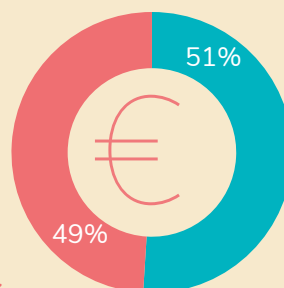
48%
des visiteurs sur juillet/août

1/3
sur les ailes de saison



Sont des visites
individuelles

Entrées
GRATUITES



Entrées
PAYANTES

LISTE DES SITES RÉPONDANTS

Châteaux et architecture civiles remarquables (9)

Château de Blain - monument historique
Château de Chateaubriant, grand patrimoine de Loire-Atlantique
Château de Clisson, grand patrimoine de Loire-Atlantique
Château de Goulaine
Château de Ranrouët
Château des ducs de Bretagne
Château d'Oudon
Domaine de la Garenne Lemot, grand patrimoine de Loire-Atlantique
Les Folies Siffait, grand patrimoine de Loire-Atlantique

Edifices et patrimoine religieux (4)

Abbatiale Deas
Abbaye de Melleray
Clocher de Saint Lumine de Coutais
Clocher de Saint-Lyphard

Musées, écomusées et muséums (20)

Frac des Pays de la Loire
La chaumière briéronne
Le chronographe
Maison des pêcheurs du lac de Grand-Lieu
Maison du lac de grand-lieu
Maison du patrimoine de Piriac-sur-Mer
Musée aéronautique de la presqu'île cote d'amour (MAPICA)
Musée d'arts de Nantes
Musée de la marine
Musée des marais salants
Musée d'histoire de Nantes
Musée du vignoble nantais
Musée Jules Verne
Au gré des Vents (Maison de la Pêche, Le sardinier, Le moulin, le Belvédère, la Criée + le port)
Museum d'histoire naturelle
Observatoire ornithologique grand-lieu
Planétarium
Réserve naturelle de Brière
Sémaphore de la Pointe Saint-Gildas
Village de Kerhinet

Parcs à thème (4)

Acrocime Carquefou
Défi nature
La Vallée des korrigans et Tepacap !
Les machines de l'île

Parcs animaliers (4)

Legendia Parc
Océarium du Croisic
Planète sauvage
Zoo de la Boissière du Doré

Sites à caractère militaire et de mémoire (4)

La Carrière des Fusillés
Musée de la Résistance
Musée du grand blockhaus
Musée naval Maillé Brezé

Sites industriels, agricoles, artisanaux et visites techniques (7)

La ferme pédagogique de la Puillière
La maison des paludiers
Le moulin à papier du Liveau
Maison des hommes et des techniques
Musée de l'imprimerie
Sites de visites de St Nazaire Renversante (Escal'Atlantic, sous-marin Espadon, Ecomusée, EOL, Chantiers de l'Atlantique, AIRBUS, Grand port maritime, croisières estivales, visites patrimoniales incluant le Tumulus de Dissignac.)
Terre de sel

contact

Emeline Lozevis

Chargée de mission observation touristique

LD 02 40 99 00 52

e.lozevis@loireatlantique-developpement.fr

