

# מסקיתופוליס לביסאן: שינויים בתפיסת העיור של בית-שאן בתקופה הביזנטית והערבית

יורם צפריר וגדעון פרסטר

## הקדמה

שלושה נתונים גאוגרפיים עשו את בית-שאן לאחת מן הערים הראשיות בארץ-ישראל בתקופה העתיקה. הראשון הוא מיקומה של העיר בלבו של עמק-זרעאל המזרחי — הוא עמק בית-שאן — אזור פורה שרכה בו ההתיישבות החקלאית. הנתון השני הוא שפע המים בעיר ובסביבתה הקרובה, שפע חריג בכמותו בחבל הארץ השחון בדרך-כלל; העיר שוכנת על גדותיו של נחל-חרוד, והיא ניזונה ממימיהם של מעיינות אחרים באגן הניקוז של נחל-חרוד ונחל-עמל ממערב, מים אשר הובלו אליה בתעלות. הנתון השלישי הוא מיקומה של העיר בצומת דרכים חשוב — בסמוך אליה עוברת הדרך הבינלאומית מאזור חוף הים (וממצרים) אל עבר-הירדן, סוריה ומסופוטמיה, ונתיב זה הצטלב ליד העיר עם הדרך העוברת מסוריה ומן הגליל לירושלים ולדרום, לאורך השוליים המערביים של בקעת-הירדן.<sup>1</sup>

יתרונות אלה משכו למקום שליטים רבים של הארץ והאזור למן תקופת הברונזה. היה זה, כפי הנראה, תלמי השני פילדלפוס, מלך מצרים ההלניסטית, אשר בנה את בית-שאן מחדש כפוליס הלניסטית, וקרא לה בשם ניסה-סקיתופוליס (בלשון הדיבור נודעה העיר, בדרך-כלל, בשם המקוצר סקיתופוליס). היה זה מרכז צבאי וכלכלי, ואחד ממעוזי ההלניזם בארץ-ישראל. לימים נמנתה העיר — יחד עם תשע ערים אחרות ממזרח לירדן — על ליגת עשר הערים ההלניסטיות-הרומיות, הנודעת בשם דקאפוליס.<sup>2</sup> היישוב ההלניסטי התרכז בראשיתו על-גבי התל העתיק, וכן

\* מאמר זה הוא נוסח מורחב לעבודה שהוגשה על-ידי יורם צפריר בנוסח אנגלי ונרונה במסגרת הסדנה על Late Antiquity and Islam שהתקיימה באוניברסיטת לונדון, בחודש אפריל 1991. המחברים מקדישים את מאמרם לאברהם בירן, בהגיעו לגבורות. התצלומים במאמר — מעשה-ידי גבי לרון.

1 על תנאי הטבע ראה: ד' ניר, בקעת בית שאן — החבל ואתגריו על גבול המדבר, תל אביב 1989.<sup>3</sup>

2 על תולדות סקיתופוליס ראה: מ' אבי-יונה, 'סקיתופוליס', בקעת בית-שאן: הכינוס הארצי השבעה עשר לדיעת הארץ, ירושלים תשכ"ב, עמ' 45-62; וכן: B. Lifschitz, 'Scythopolis: l'histoire, les institutions et les cultes de la ville à l'époque hellénique et impériale', *ANRW*, II, 8 (1978), pp. 262-292. ארץ ישראל: בית שאן (סקיתופוליס) בתקופה ההלניסטית-רומית, ירושלים תשמ"ג, ושם ביבליוגרפיה נרחבת. J.T. Raynor, *Social and Cultural Relationships in Scythopolis/Beth Shean in the Roman and Byzantine Periods* (University Microfilms International), Ann Arbor 1984

על תל איצטבה, הגבעה המוארכת, הנמצאת מצפון לנחל-חרוד.<sup>3</sup> בשלב ראשון זה נמנעו המתיישבים, כפי הנראה, מלבנות את עירם בעמק שלמרגלות התל, באזור שנחיתותו הצבאית ברורה. עיצובה העיקרי של תוכנית העיר חל תחת שלטון הרומאים, ובמיוחד במאה השנייה לספירה, היא תקופת השגשוג של 'השלום הרומאי' בפרובינקיות המזרחיות.

דיוננו יתרכז בתקופה מאוחרת יחסית, בסופה של התקופה הביזנטית ובראשיתה של התקופה הערבית. בתקופה זו התקיימה העיר בתוך מסגרת אדריכלית, אשר עוצבה שנים רבות קודם לכן, כבר בתקופה הרומית. סופה של התקופה הנסקרת הינו חד וברור. רעידת-אדמה קשה ביותר החריבה את העיר — יחד עם ערים אחרות בפרובינקיות של פלסטינה וערביה, ובמיוחד לאורך בקעת-הירדן — ב־18 בינואר 749 לספירה (כ"ג בשבט, שנת ד אלפים תק"ט). רעידת-אדמה זו, הנודעת במקורותינו בשם 'רעש שביעית', חלה בשנת השלטון האחרונה של השלטון האומי.<sup>4</sup> ראשיתו של הדיון בהתפתחותה של תפיסת העיור בתקופה הביזנטית חייבת, לפיכך, להביא בחשבון את עקרונות התכנון והבינוי של סקיתופוליס הרומית, אשר היוו מסגרת ובסיס להתפתחות העירונית בתקופות המאוחרות. עקרונות אלה יוצגו בקצרה בראשית הדיון. סופו של הדיון לא יתמקד רק בעיר האומיית, שנחרבה ברעידת-האדמה, אלא יציג את תפיסת בינוי של היישוב המתחדש לאחר רעידת-האדמה, בתקופה העבאסית. מן החפירות עולה רושם ברור כי בנייתה מחדש של ביסאן העבאסית מן ההריסות של רעידת-האדמה חלה מיד לאחר תום האירוע, וללא ספק היו אלה תושבי העיר, פליטי האסון, אשר שבו אל בתיהם ההרוסים ועסקו במלאכת השיקום. המתכונת שעל-פיה שוקמה העיירה העבאסית מהריסותיה משקפת, לפיכך, לא רק את מערכת המושגים בדבר החיים העירוניים ששררה בתקופה העבאסית, משנת 750 ואילך, כי אם גם את תפיסת החיים העירוניים והבינוי העירוני שהיתה מקובלת על התושבים בתקופה האומיית המאוחרת, קודם לרעידת-האדמה.

החפירות בבית-שאן-סקיתופוליס הן מן המפעלים הארכאולוגיים הגדולים הנערכים היום במדינת ישראל. חפירות אלו הוסיפו מידע רב ביותר על תולדות העיר מאז ראשית המחקר, במחצית השנייה של המאה הי"ט, והחפירות ברבע הראשון של המאה העשרים.<sup>5</sup> התקופה העומדת במרכז דיוננו, המאות השישית-השמינית לספירה, מיוצגת היטב בחפירות החדשות. חפירות אלו החלו בשנת 1980, והן מתנהלות בעיקר מאז 1986 ואילך. שותפים בהן רשות העתיקות של ישראל והמכון לארכאולוגיה של האוניברסיטה העברית, שהמחברים נמנים עם חוקריו. החפירות והשחזורים הם חלק ממפעל גדול של פיתוח התיירות בבית-שאן, מפעל המנוהל

3 Y. Landau & V. Tzafaris, 'Tel Ištaba, Beth Shean: The Excavations and Hellenistic Jar Handles', *J.E.J.*, 29 (1979), pp. 152-159. בחפירות שנערכו לאחרונה בתל איצטבה גילו ג' מזור ור' בר-נתן שרידים של התיישבות הלניסטית (טרם פורסם).

4 רעידת-אדמה זו, הנזכרת הרבה במקורות, תוארכה, בדרך-כלל, לשנת 748/747 לספירה. ראה, למשל: K. W. Russell, 'The Earthquake Chronology of Palestine and Northwest Arabia from the 2nd through the 9th Century A.D.', *BASOR*, 260 (1985), pp. 47-49. על התארוך המאוחר, לשנת 749, המבוסס, בין היתר, על העדות הנומיסמטית מן החפירות ראה: "צפריר וג' פרסטר, 'לשאלת התאריך של 'רעש שביעית', תרביץ, נח (תשמ"ט), עמ' 362-357.

5 A. Rowe, *The Topography and History of Beth-Shan*, Philadelphia 1930; G.M. Fitzgerald, *Beth-Shan Excavations 1921-1923: The Arab and Byzantine Levels*, Philadelphia 1931. כמרכן ראה: ג' צורי, 'בית שאן שמחן לתל', ח"א, ירושלים 1970, עמ' 76-77.

מטעם משרד התיירות, רשות הגנים הלאומיים והמועצה המקומית של בית-שאן, ובסיוע הקרן הקיימת לישראל. החלק העומד במרכז דיונגו הוא המרכז העירוני, הממוקם בעמק הרחב של נחל-עמל לפני חיבורו לנחל-חרוד, למרגלות תל בית-שאן. כמו-כן הוא מתבסס על חפירות באזורים אחרים בעיר, במיוחד ברובע הדרומי, סמוך לאמפיתאטרון הרומי.<sup>6</sup>

### סקיטופוליס הרומית — סקירה קצרה

ראשיתה של בית-שאן היתה, כאמור, על הגבעה הטבעית ממערב לחיבורו של נחל-חרוד עם יובלו, נחל-עמל. על-גבי גבעה זו, לימים תל בית-שאן, מוקמו הערים בתקופת הברונזה, בתקופת הברזל, ובימי השלטון הפרסי. בתקופה ההלניסטית, קרוב לוודאי בימי תלמי השני פילדלפוס, במחצית הראשונה של המאה השלישית לפנה"ס, נוסדה סקיטופוליס ההלניסטית.<sup>7</sup> על-פי המסורת המקומית, הידועה לנו מכתבי פליניוס, שנכתבו לפני 79 לספירה, ומכתבי סוליניוס, שזמנם כמאה השלישית לספירה, נוסדה העיר על-ידי האל דיוניסוס.<sup>8</sup> במקום זה קבר דיוניסוס את אומנתו, הנימפה ניסה, ויישב את בני לווייתו, הם הברברים הסקיטים. מסורת זו מסבירה את טעם שמה ההלניסטי של העיר — ניסה-סקיטופוליס (בפי היהודים ובלשונות השמיות היא המשיכה להיקרא בית-שאן). מטבעות העיר כוללות את הכתובת ניסה-סקיטופוליס, וכתובת מימיו של מרקוס אורליוס (161-180 לספירה), שנמצאה במקום, מציגה את העיר בשמה המלא ובתאריה: 'ניסה סקיטופוליס, עיר קדושה ועיר מקלט, עיר יוונית של קוילה סוריה'.<sup>9</sup> השם התמוה סקיטופוליס אינו מוכר משום עיר אחרת בעולם העתיק. השיוך של עיר יוונית קלאסית לברברים הסקיטים הידועים באכזריותם עורר את סקרנותם של חוקרים רבים. דומה כי יש להסביר את בחירת השם כמה שטוענת מסורת מקומית, שלפיה המדובר בסקיטים מבני לווייתו של דיוניסוס, מייסד העיר. כתובת על מזבח המוקדש לדיוניסוס, משנת 141/142 לספירה, מכנה אל זה בשם 'המייסד'

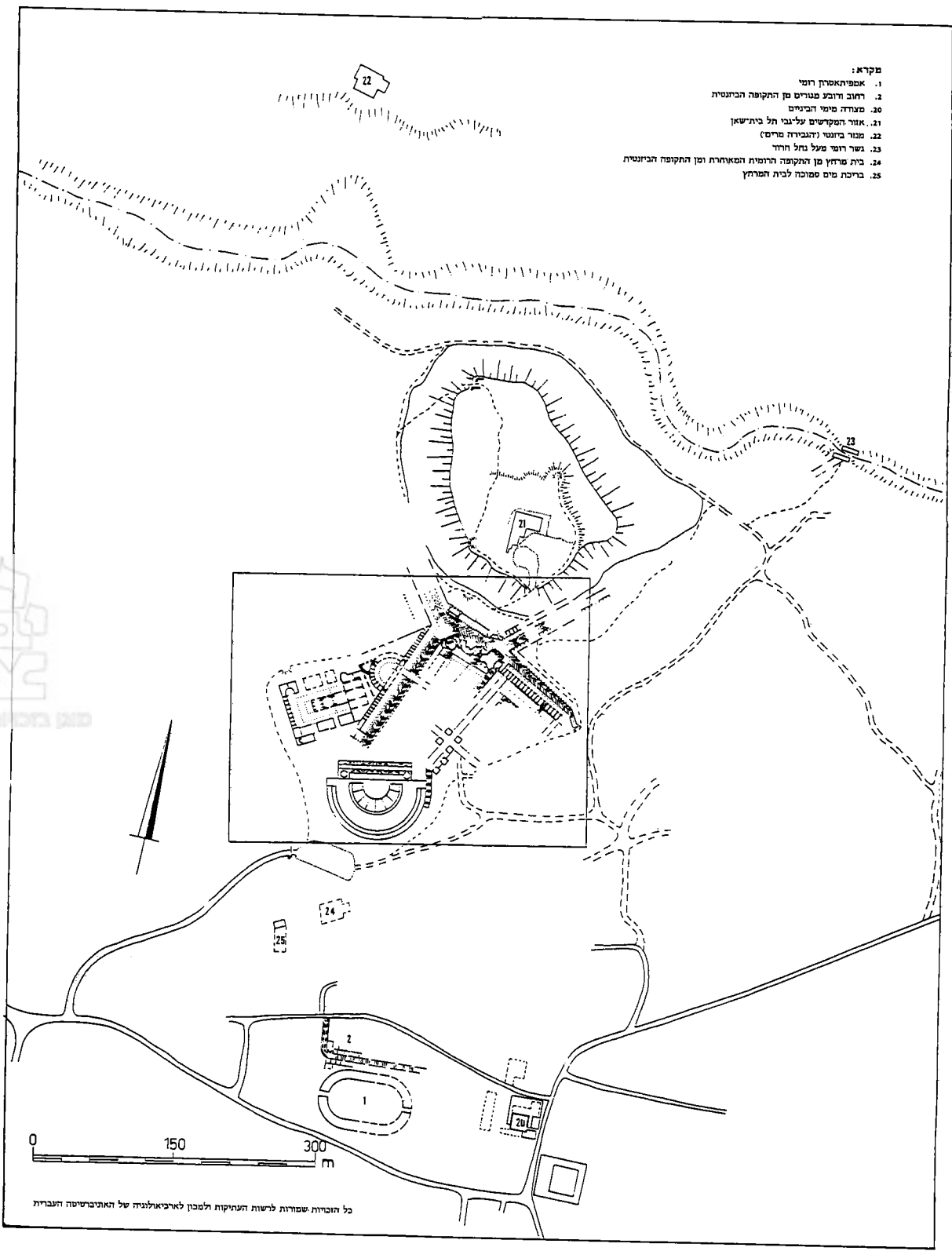
6 על החפירות החדשות בבית-שאן ראה בעיקר הדו"חות המוקדמים: ג' מזור, 'מפעל חפירות בית שאן, א. מרכז בית שאן הקדומה — דרום, ח"א, צא (תשמ"ח), עמ' 3-15 [להלן: מזור, ח"א, צא]; הנ"ל, 'מפעל חפירות בית שאן 1988 — צוות אגף העתיקות', שם, צג (תשמ"ט), עמ' 41-50 [להלן: מזור, ח"א, צג]; ג' פרסטר וי' צפרי, 'מפעל חפירות בית שאן, ב. מרכז בית שאן הקדומה — צפון', ג' חפירות באמפיתאטרון ובסביבתו, שם, צא עמ' 15-31 [להלן: פרסטר וצפרי, ח"א, צא]; הנ"ל, 'מפעל חפירות בית שאן — 1988-1989, צוות האוניברסיטה העברית', שם, צג [להלן: פרסטר וצפרי, ח"א, צג]; הנ"ל, 'מפעל חפירות בית שאן — 1988-1989, שם, צה (תש"ן), עמ' 30-37 [להלן: פרסטר וצפרי, ח"א, צה]; הנ"ל, 'עונות 1989-1990, 1990-1991, שם, צט (בדפוס) [להלן: פרסטר וצפרי, ח"א, צט]; מ' פלג, 'מפעל חפירות בית שאן, ד. בית המרחץ הדרומי', שם, צא, עמ' 31-32; פ' ויטו, 'חפירות ממערב לבית המרחץ הדרומי, שם, צא, עמ' 32. וראה: G. Mazor & R. Bar-Nathan, 'Scythopolis — la cité de Dionysos resuscité, le quartier du théâtre', *Le monde de la Bible*, 66 (1990), pp. 22-28; G. Foerster & Y. Tsafir, 'Un centre urbain raffiné; le quartier de l'amphithéâtre; conclusion', *ibid.*, pp. 29-39. האמרו שלפנינו הינו פרי עבודה וחשיבה משותפת של חברי צוות החפירות של האוניברסיטה העברית. איננו יכולים למנות כאן בשמות כל העושים במלאכה, אך תודתנו נתונה לכולם. התוכניות הוכנו בידי בני ארוכס ודן בכר והשחזורים בידי ד"ר מיכאל דרוז.

7 פוקס (לעיל, הערה 2), בעיקר עמ' 44-54.

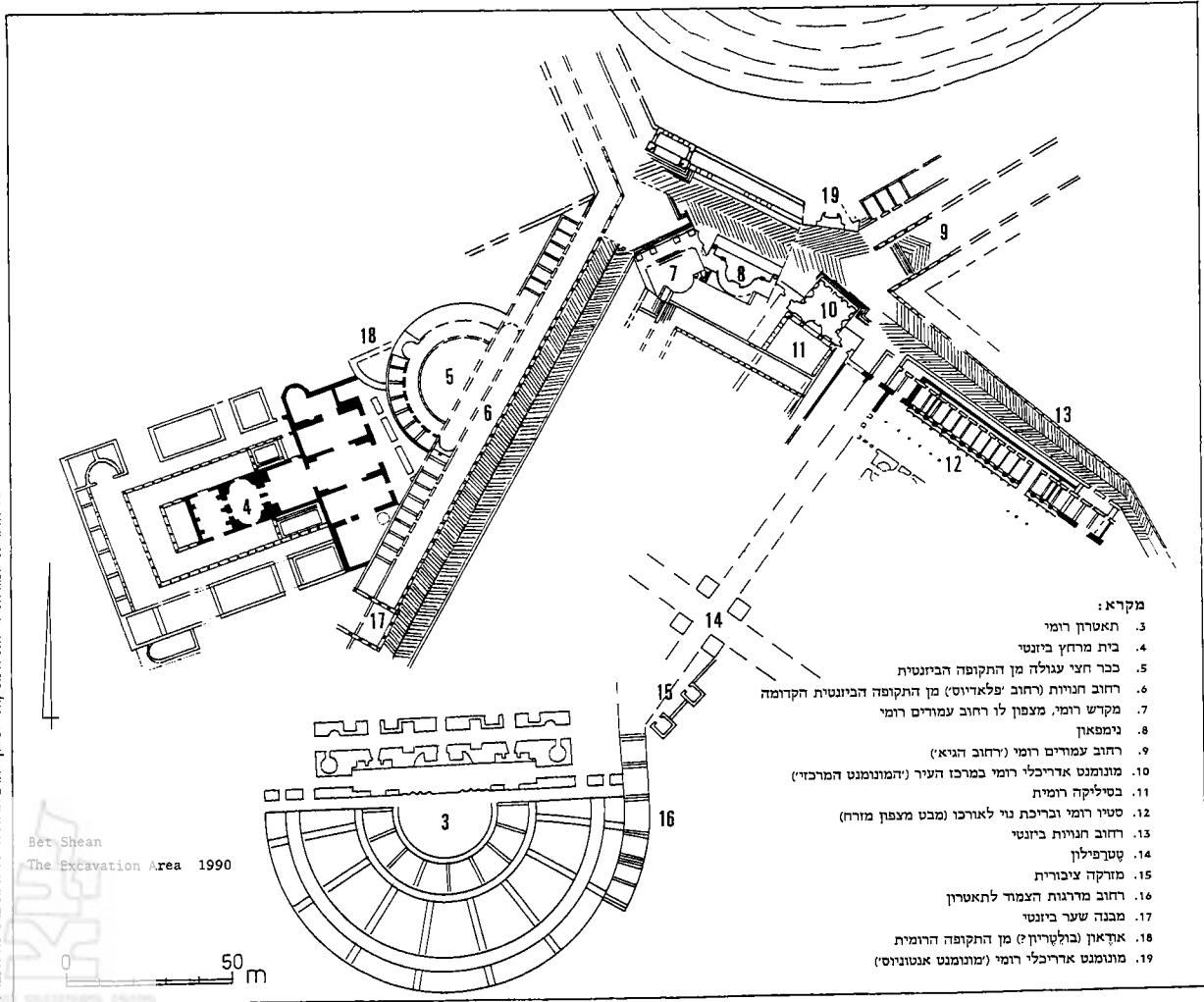
8 Plinius, *Historia naturalis*, V, 74; Solinus, *Collectanea Rerum Memorabilium*, 36

9 G. Foerster & Y. Tsafir, 'Nysa-Scythopolis — A New Inscription and the Titles of the City on Its Coins', *INJ*, 9 (1986-1987), pp. 53-58

- מקרא:
1. אפיהאסרת רומי
  2. רחוב ורובע מגורים מן התקופה הביזנטית
  30. מצודה מימי הביניים
  21. אזור המקדשים עליג'י תל ביתשאן
  22. מנזר ביזנטי (העגורה מרס)
  23. גשר רומי מעל נחל חרוד
  24. בית מרחץ מן התקופה הרומית המאוחרת ופן התקופה הביזנטית
  25. בריכת מים סמוכה לבית המרחץ



כל הזכויות שמורות לשרות התעתיקות ולמכון לארכיאולוגיה של האוניברסיטה העברית



Bet Shean  
The Excavation Area 1990

- מקרא:
3. תאטרון רומי
  4. בית מרחץ ביונטי
  5. ככר חצי עגולה מן התקופה הביזנטית
  6. רחוב חנויות (רחוב 'פלאריוס') מן התקופה הביזנטית הקדומה
  7. מקדש רומי, מצפון לו רחוב עמודים רומי
  8. נימפאון
  9. רחוב עמודים רומי (רחוב הניא')
  10. מונומנט אדריכלי רומי במרכז העיר (המונומנט המרכזי)
  11. בסיליקה רומית
  12. סטיו רומי ובריכת נוי לאורכו (מבט מצפון מזרח)
  13. רחוב חנויות ביונטי
  14. קטןפילון
  15. מוזקה ציבורית
  16. רחוב מדרגות הצמוד לתאטרון
  17. מבנה שער ביונטי
  18. אודיאון (בולטריון?) מן התקופה הרומית
  19. מונומנט אדריכלי רומי (מונומנט אנטונינוס)

בית-שאן לאחר עונת החפירות 1990. בעמוד ממול: מפה כללית. למעלה: מפת החפירות במרכז העיר

10. (αἰσθητής). כתובת זו מעידה כי מקור הידיעה בדבר ייסוד העיר על-ידי דיוניסוס הוא מסורת מקומית קדומה. שרידים של העיר ההלניסטית התגלו, כאמור, על-גבי התל, ובתל אצטבה הצפוני. את עיקר עיצובה העירוני של בית-שאן יש לייחס לתקופה הרומית. השרידים הרומיים הקדומים המוכרים לנו, כגון השלב הראשון של הבסיליקה או ייסודו הראשון של התאטרון, הנם, כפי הנראה, מן המאה הראשונה לספירה. את עיקר מלאכת הבנייה והתכנון של העיר יש לייחס, קרוב לוודאי, למאה השנייה, כפי הנראה לימיהם של הקיסרים אנטונינוס פיוס ומרקוס אורליוס, שבזמנם היתה תקופת הפריחה העיקרית של המזרח הרומי. מפות האתר מציגות את תפיסת התכנון והבינוי של סקיתופוליס הרומית. התל המשיך לשמש

7

10 פרסטר וצפרייר, ח"א, צא, עמ' 21. וראה לאחרונה: הנ"ל, פסלי בית שאן הגדולה (דפדפת תערוכת פסלים וכתובות מבית שאן במוזיאון ישראל, ירושלים 1992). תאריך זה מתקן את הקריאה הקודמת של התאריך לשנת 12/11 לספירה, כפי שהובאה בפרסומים מוקדמים. תיקון הקריאה התאפשר לאחר ניקוי הכתובת והצבתה בתערוכה הנזכרת במוזיאון ישראל בתאורה מתאימה.

בעמוד ממול: רחוב  
ביזנטי סמוך  
לאמפיתאטרון. חלקו  
התחתון מרוצף בדגם  
שדרת-דג והמשכו  
(משנת 522) בשורות  
ישרות. הלוח הלבן  
במרכז הריצוף הוא  
כתובת מימי המושל  
פלאוויוס אורקסס

כאקרופוליס של העיר, ועליו, באזור המקדשים המסורתי של בית-שאן כבר מתקופות הברונזה, הוקם מקדשו של האל זאוס אקראיוס.<sup>11</sup> המרכז העירוני האזרחי מוקם בעמק שלמרגלות התל, ממערבו ומדרומו. אזור המגורים של העיר הרומית טרם נחפר. אך יש להניח כי בתי המגורים נבנו במדרונות ובגבעות שמסביב למרכז. הטופוגרפיה של האזור היא בעלת תבליט חריף, והיא מנעה תכנון אורתוגונלי (ישר-זוויתי), האופייני לתקופה הרומית. אין לעיר שני רחובות ראשיים, קרדו ודקומנוס, המצטלבים זה בזה, ורשת רחובות המקבילה להם. מבחינה זו מקבילה בית-שאן לערים כמו שומרן-סבסטיה או פילדלפיה (עמאן), שגם הן מצטיינות בטופוגרפיה בעלת תבליט חריף, ואין בהן תכנון אורתוגונלי מובהק.<sup>12</sup> יחד-עם-זאת, ישנם אזורים שבהם פני השטח הם ישרים באופן יחסי, ובאלה אפשר להבחין בנקל בקווי תכנון המקפידים על זוויות ישרות. האחד הוא אזור המקדש והשטח שמצפון לו, והאחר הוא אזור הטטרפילון והבסיליקה. אבל בכל התכונות האחרות מציגה סקיתופוליס את מסורת תכנון הערים הרומית במזרח במיטבה. הרחובות העיקריים הם רחובות עמודים. 'רחוב העמק' הוא דוגמה נאה. הוא כולל כביש מרוצף בזלת, ששימש לתנועה ולהובלת המשאות; ורחבו כ-8 מטרים, ומדרכה ומדרגות משני צדדיו מרחיבים אותו לכדי 12 מטר.<sup>13</sup> משני צדי טורי העמודים של הרחוב ישנן מדרכות המקורות בסטווים, ורוחב כל צד כ-6 מטרים. מעבר למדרכות אלה ישנן שורות של חנויות, אך לפי שעה נחשף רק טור החנויות הצפוני. בסך הכל רחוב מכלול הרחוב (ללא החנויות) מגיע לכדי 23.5-24 מטר. המבקר אשר נכנס לעיר דרך השער הצפוני-המזרחי עשה את דרכו לעבר מרכז העיר לאורך רחוב שהיה מעוטר במאות עמודים מונוליטיים מעוטרים בכותרות קורינתיות ונושאים סטווים. דרך מהנה זו הסתיימה ב'מונומנט המרכזי', מבנה של עמודי שיש וקשתות שמוקם על-גבי מסד גדול מאבן גיר. מעבר ל'מונומנט המרכזי' נמצאה הבסיליקה — החשוב והגדול במבני העיר האזרחיים. רחובה החיצוני של הבסיליקה הוא קרוב ל-30 מטר (100 רגל רומיים) ואורכה המקורי הגיע לכדי 70 מ'. ולימים קוצר בכדי 5 מ', עקב בניית 'המונומנט המרכזי' על-גבי הקצה הצפוני-מזרחי של הבסיליקה. המבקר העושה דרכו מחוץ לבסיליקה, במקביל לקיר הדרומי שלה, מגיע אל הטטרפילון — מונומנט בעל קשתות וכיפה, המציין הצטלבות של שניים מהרחובות הראשיים בעיר.<sup>14</sup> הטטרפילון טרם נחשף ותאריך בנייתו, לפי שעה, אינו ידוע. ייתכן כי נבנה בתקופה הרומית, נהרס בהמשך התקופה, ונבנה מחדש בתקופה הביזנטית המוקדמת.

מדרום ל'מונומנט המרכזי' הוקם טור של 18 עמודים מונוליטיים, שהתנשאו לגובה של כ-7 מטר, ונשאו כותרות יוניות. טור זה היה, קרוב לוודאי, חלק מסטיו גדול שטרם נחשף. בחזית הסטיו, בצד דרום-מזרח היתה בריכת מים רדודה, ברוב של כ-7 מטר, מעוטרת ומדופנת בשיש, ובה השתקף סטיו העמודים במלוא הדרו. מן העבר האחר, הצפוני, של 'המונומנט המרכזי' נמשך מהלכו של הרחוב מרוצף הבזלת. מימין לרחוב, מכיוון צפון-מזרח, נבנה מונומנט נוסף, המכונה

- 11 י' צפירי, 'עדות נוספת על פולחן זאוס אקראיוס בבית שאן', ארץ ישראל, יט (תשמ"ז), עמ' 282-283.
- 12 י' צפירי, ארץ ישראל מחורבן בית שני ועד הכיבוש המוסלמי, ב: הממצא הארכאולוגי והאמנותי, ירושלים תשמ"ה, עמ' 59-88, ובמיוחד עמ' 85-87.
- 13 על 'רחוב העמק' והמונומנטים העוטרים אותו ראה: פרסטר וצפירי, ח"א, צא, עמ' 19-21; שם, צג, עמ' 39; שם, צה, עמ' 33-34; הנ"ל, שם, צ"ח (ברפוס).
- 14 נחפר על-ידי ג' מזור נר' בר נתן (טרם פורסם); ראה בקצרה: עתיקות בית שאן: מדריך למבקר באתר, בית-שאן 1991.



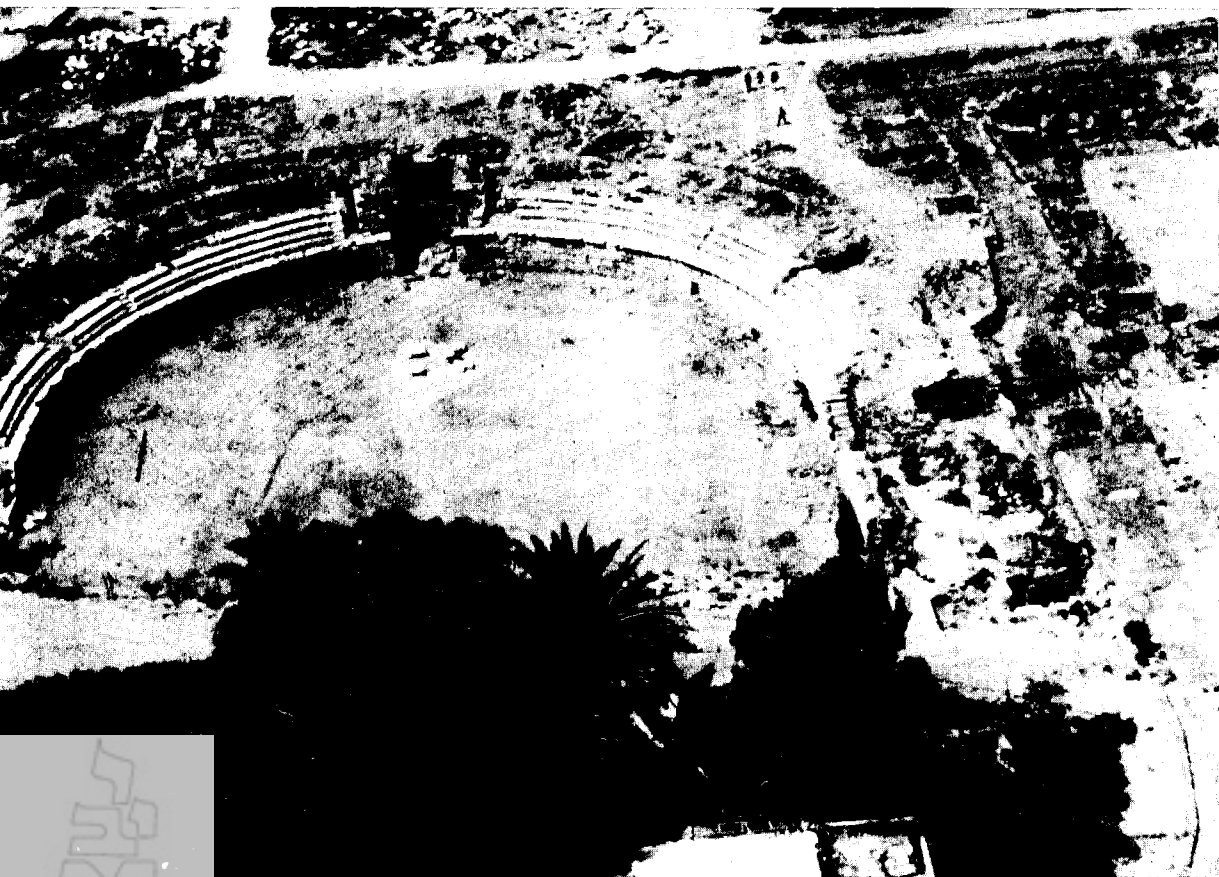


על-ידינו, על-פי כתובת שנמצאה חקוקה על חזיתו, בשם 'מונומנט אנטוניוס', וממנו כלפי צפון נמשך טור עמודים נושאי כותרות קורינתיות. מן העבר האחר של הרחוב נמצאו החזית המהודרת של מבנה הנימפאון (המזרקה הציבורית) והמקדש.<sup>15</sup> המקדש — שלפי השערתנו היה קשור בפולחן דיוניסוס, האל הראשי של העיר — היה מבנה קטן יחסית אך מהודר ביותר. הוא כלל פרונאוס בעל 4 עמודים נושא גמלון סורי, והיכל (cella) מעוגל, שהוקף, כפי הנראה, בעמודים. שחזורו מזכיר במידה רבה את 'מקדש ונוס' בבעל-בק בלבנון.<sup>16</sup> על מדרגות המקדש הוצב אדן אבן גלילי, ועליו עמד — על-פי הכתובת — פסל של הקיסר מרקוס אורליוס.<sup>17</sup> ברחבת המקדש, לפני פסל הקיסר, נמצאו מגרעות שבהן הוצבו שני מזבחות משושים. זוהי עדות ארכאולוגית נדירה לקיומו של פולחן הקיסר בעיר. אל הרחבה הגיע מצפון רחוב עמודים נוסף. מרחבת המקדש עלתה דרך אל שער משולש (ה'פרופילון'), הנמצא למרגלות התל, ולפי השערתנו, מן השער עלתה במדרגות 'דרך קדושה' אל מקדש זאוס שעל התל.

מרכז בית-שאן (מבט לדרום-מערב). במרכז — הנימפאון, משמאל — 'המונומנט המרכזי', מימין — המקדש ו'רחוב פלאדיוס'. בחזית הנימפאון בנייה כפרית מן התקופה שלאחר רעידת הארמה

15 על הנימפאון והמקדש וסביבתם ראה: פרסטר וצפריר, ח"א, צא, עמ' 16-18; שם, צג, עמ' 37-38; שם, צה, עמ' 31-33. ישנה אפשרות שהמבנה המשמש נימפאון לא נבנה מלכתחילה לתכלית זו.  
 16 F. Ragette, *Baalbek*, Park Ridge 1980, pp. 52-62  
 17 פרסטר וצפריר, לעיל, הערה 9.





החלק המערבי של  
האמפיתאטרון הרומי.  
מימין – רחוב ומבנים  
מן התקופה הביזנטית  
(ראה עמ' 9)

מופעי התרבות והבידור התרכזו בתאטרון הסמוך למרכז העיר<sup>18</sup> ובאמפיתאטרון שנבנה  
בפרברים הדרומיים, מחוץ לשטח העירוני המיושב בצפיפות.<sup>19</sup> שכרי צינורות חרס ולבני בית  
מרחץ, שנמצאו זרוקים בכמויות גדולות באזור הבסיליקה, מעידים על קיומו של בית מרחץ רומי  
גדול שהיה בקירבת מקום, אולי מתחת למרחץ הביזנטי שמן המאה החמישית, ופורק, אך מיקומו  
המדויק טרם התגלה. החפירות העלו אך מעט עדויות על סדרי השלטון בעיר. בכתובות נזכרות  
החלטות של הבולי ושל מועצת האזרחים. סביר להניח כי באודאון, מבנה תאטרון קטן ומקורה,  
אשר הכיל מספר קטן יחסית של מקומות ישיבה, התכנסה מועצת העיר, היא הפולִי, וכפי שהיה  
מקובל בערים רבות באסיה הקטנה, שימש המבנה בעיקר בולטִריון. מן הכתובות אנו למדים כי  
סקיטופוליס, כמו ערים אחרות במזרח הרומי, נהנתה מנדיבותם ומאהבתם של אזרחיה הלוקאל-

11

18 S. Applebaum, 'The Roman Theatre of Scythopolis', *Scripta Classica Israelica*, 4 (1978), pp. 77-97; מזור, ח"א, צא, עמ' 10-13; שם, צג, עמ' 47-50.

19 פרסטר וצפרייר, ח"א, צא, עמ' 24-26. האמפיתאטרון בנוי על-פי תוכנית לא-שגרתית, ועל כן העלינו את האפשרות, שמה נבנה המבנה בתחילה כהיפודרום, ורק זמן מה מאוחר יותר, אך עוד בתקופה הרומית, קוצר על-ידי בנייה בתוכו, והפך לאמפיתאטרון. ראה: שם, 25. חידוש החפירות בעונת 1992-1993 יבהיר שאלה זו בצורה חותכת.



מימין: מזבח לכבוד האל  
דיוניסוס 141/2  
לספירה). בחזית – האל  
פאן; מימין – דיוניסוס;  
משמאל – שרביטים עם  
אצטרובלים האופייניים  
לדיוניסוס.  
משמאל: פסל דיוניסוס  
עשוי שיש (המאה השניה  
לספירה). הפנים הושחתו  
בידי נוצרים בתקופה  
הביזנטית

פטריוטים, אשר פיארו אותה מתוך 'אהבת כבוד' (φιλοτιμία), כדברי אחת הכתובות, במבני  
ציבור, במונומנטים, ובפסלים.<sup>20</sup>

### סקיתופוליס בין המאה הרביעית לאמצע המאה השישית

במאות הרביעית-החמישית שינתה בית-שאן בהדרגה את פניה. בתקופה זו היא הושפעה בעיקר  
משני תהליכים מרכזיים שהתחוללו בארץ-ישראל באותה תקופה, וגרמו לתמורות רבות בפני  
היישוב בארץ. האחד הוא הגידול ללא-תקדים באוכלוסיית הארץ, והאחר הוא היעלמותם  
הכמעט-מוחלטת של הפגאנים ונצחונה של הדת הנוצרית.

החפירה בבית-שאן סיפקה עדויות נדירות על מהלך ההתנצרות של העיר ושל השלטון. דוגמה  
נאה היא כתובת הקדשה ביוונית החקוקה על אדן של פסל אלה, המכונה בכתובת 'מלכת כל  
האדמה'.<sup>21</sup> הפסל הוקם בידי מושל בשם ארטמידורוס, חניך התרבות הקלאסית – דבר הנלמד מן  
העובדה שהכתובת כוללת ציטוט מן האודיסיאה של הומרוס – ואופיו הפגאני הוא מחוור. יחד-  
עם-זאת, הכתובת מעוטרת בצלב קטן, חקוק היטב. סביר להניח כי המדובר במושל הפרובינקיה  
באמצע המאה הרביעית, אשר עולמו היה עדיין עולם המסורת הקלאסית וחינוכו פגאני, אך הוא  
כבר שינה את עמדתו הרשמית והתהדר בסמל האמונה הנוצרית, שהיה מקובל על הקיסר.

ענייננו בסקירה זו מצטמצם בציון השינויים שחלו בתוכנית העיר עקב עליית הנצרות. השינוי  
הבולט ביותר בשטח החפירות היה, כמובן, הרס המקדש. מאלפת היא העובדה כי בעוד ההיכל  
נהרס לחלוטין, לא נפגעה החזית המהודרת של המקדש, והפרונאוס, שנתפס כאלמנט עיטורי ולא

20 פרסטר וצפרייר, ח"א, צח (בדפוס); וראה כמו כן: הנ"ל, לעיל, הערה 10.

21 פרסטר וצפרייר, ח"א, צא, עמ' 19-20 (שם סברנו, שלא בצדק, כי הצלב הוא תוספת מאוחרת), וראה במיוחד:  
הנ"ל, לעיל, הערה 10.

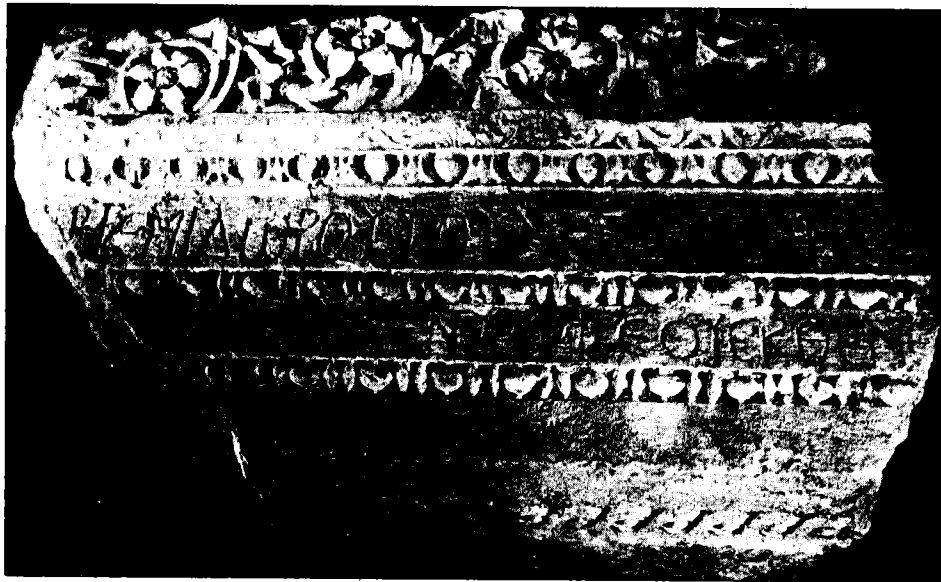
כחלק מן ההיכל הטמא, המשיך להתנשא במקומו; לפחות שניים מעמודיו הענקיים עם כותרותיהם עמדו באתרם עד רעידת-האדמה של שנת 749. במאה הרביעית, כפי הנראה, יצא האמפיטאטרון מכלל שימוש, וסביר להניח שבאותה מאה חל פחות במעמדן של ההופעות הדרמטיות בתאטרון. יש להעיר כי ההופעות המוסיקליות כשלעצמן או הריקודים נתפסו על-ידי הכנסייה כפגיעה יותר מצומצמת באמונה הנוצרית בהשוואה להצגות, שברובן נגעו לאלים ולהווי הפגאני. חזית התאטרון איבדה חלק מהדרה, ותהליך הירידה נמשך עד זניחתו הסופית של התאטרון במאות החמישית-השישית. האודאון — אשר, כאמור, שימש אולי בולטריון — נהרס על-מנת לפנות מקום להקמתה של 'כיכר מסחרית' הסמוכה לרחוב פְּלָאדיוס.<sup>22</sup> במשך התקופה הוסרו הפסלים הרבים שעוטרו את העיר, ובחלקם ניכרים סימני השחתה מכוונת.<sup>23</sup>

הכנסייה המרכזית נבנתה על-גבי התל, סמוך למקומו של מקדש זאוס ההרוס.<sup>24</sup> מאלפת היא העובדה שבכל השטח הנרחב, שנחפר עד עתה במרכז האזרחי של העיר, לא התגלה עד עכשיו מבנה דתי מובהק. עדויות נוצריות מופיעות בצלבים שנחקקו על-גבי אבני בנייה ובכתובות. כנסיות — להוציא הכנסייה שבמרומי התל — התגלו בעיקר בשכונות העיר המרוחקות או מתוך השטח העירוני המיושב בצפיפות, והם נבנו בעיקרם במהלך המאה השישית.

כמו בערים אחרות בארץ-ישראל גם בבית-שאן לא נעלמה המורשת הקלאסית-ההלניסטית לחלוטין במשך התקופה הביזנטית. פסיפס, שהתגלה באחד החדרים — או אולי בחנות — ב'כיכר המסחרית', מתאר דמות של טיכה, אלת המזל והשפע של העיר, על ראשה כתר של חומות העיר, ובידה קרן שפע, שממנה עולה עץ תמר — הפרי האופייני למטעי העיר.<sup>25</sup> בחדר סמוך נמצא בכתובת הפסיפס חלק משיר הכתוב במקצב ובסגנון הומריים, שמחברו טרם זוהה. אף בפסיפס היהודי של 'בית לאונטיס', שהתגלה לפני שנים בשכונה מערבית של העיר, מופיע נושא קלאסי מובהק — הגיבור אודיסאוס נאבק בפיתויי הסירנות.<sup>26</sup> מובן מאליו כי אין ללמוד מכל אלה על תחייתן של אמונות פגאניות, אלא המדובר בשימורה של המורשת התרבותית הקלאסית, שתושבי העיר דבקו בה.

בתקופה הביזנטית הגיעה הארץ, ללא ספק, לשיא גידולה הדמוגרפי — ועלה עליו רק הגידול הדמוגרפי במחצית הראשונה של המאה העשרים — ומספר היישובים אף הוא הגיע לשיא.<sup>27</sup> גידול האוכלוסייה, אשר נמשך ללא הפרעה בתקופת השלום הארוכה עד הכיבוש הפרסי בשנת 614 לספירה, הופרע רק על-ידי המגפה הגדולה של חורף שנת 541-542. על מגפה זו, על-כל-פנים,

22 מזור, ח"א, צא, עמ' 9-10.  
 23 ראה למשל: ג' פרסטר ו' צפרי, 'פסל דיוניסוס כעלם צעיר — תגלית חדשה בבית שאן', קדמוניות, 89-90 (תש"ן), עמ' 52-54.  
 24 פיצג'רלד (לעיל, הערה 5), עמ' 18-30.  
 25 מזור, ח"א, צא, עמ' 10.  
 26 ג' צורי, 'בית ליאונטיס בבית שאן, ארץ-ישראל, יא (תשל"ג), עמ' 229-247. וראה כמ-כן: L. Roussin, 'The Beit Leontis Mosaic: An Eschatological Interpretation', *JJA*, 8 (1981), pp. 6-19  
 27 M. Broshi, 'The Population of Western Palestine in the Roman-Byzantine Period', *BASOR*, 236 (1980), pp. 1-10; Y. Tsafir, 'Some Notes on the Settlement and Demography of Palestine in the Byzantine Period: The Archaeological Evidence', J. Seger (ed.), *G. Van-Beek Jubilee Volume* (in press)

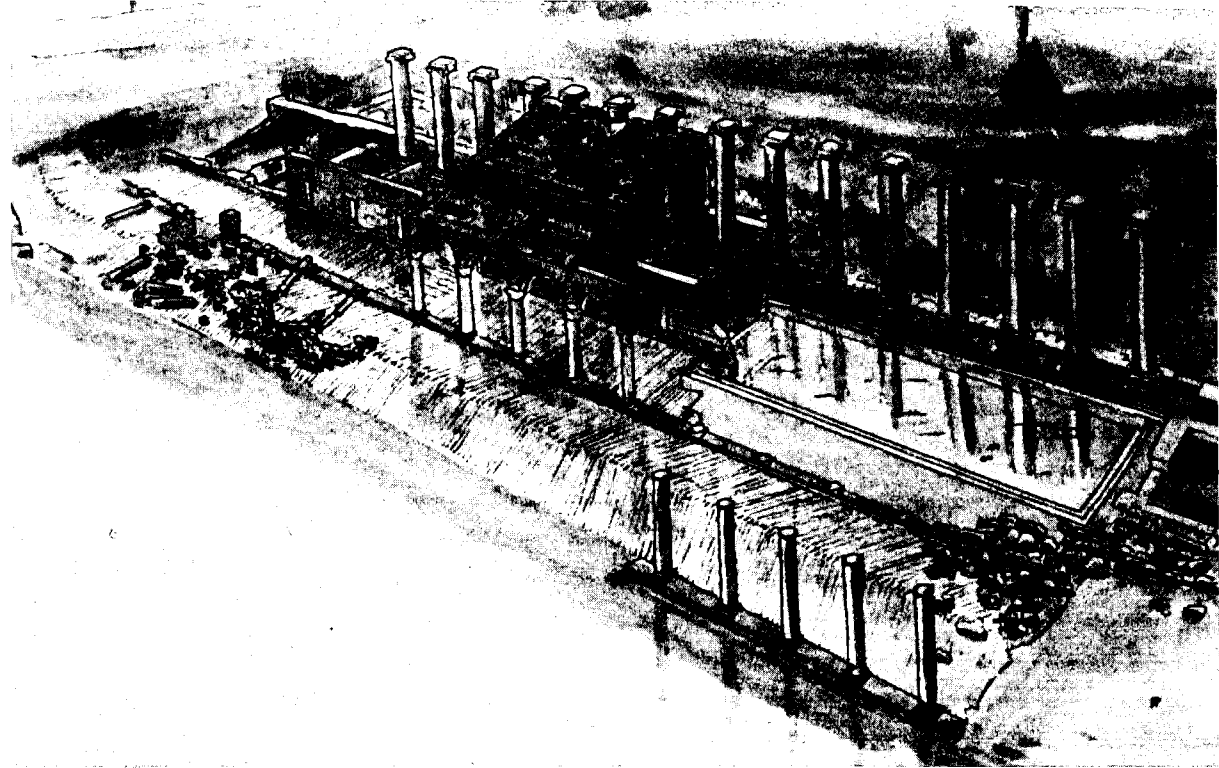


שבר כתובת (המאה הרביעית), המספרת על בניית הנימפאון, חקוקה על גבי קורת אבן רומית (שום לב לסימני הצלב)

יש בידינו רק מידע ארכאולוגי מועט.<sup>28</sup> בית-שאן-סקיתופוליס היא אחת הדוגמאות לתהליך הגידול הדמוגרפי העיר התרחבה, ושכונות חדשות נבנו מסביב לגרעין היישובי של התקופה הרומית. גם במרכז העיר הוותיק גדל מספר התושבים, והצפיפות רבתה. תהליך הגידול הוא, אולי, בבית-שאן עוד יותר מאשר בערים אחרות, מפני שהעיר נבחרה לבירת הפרובינקיה החדשה, שנוסדה בסוף המאה הרביעית, היא פלסטינה השנייה (Palaestina Secunda). מושל הפרובינקיה, המכונה בכתובות בשם ארכון (archon), קבע בבית-שאן את מושבו. ואכן, כתובות הייסוד הרבות שנמצאו בבניינים, ברצפות, ברחובות או בקטעי חומה, מציינות את תרומתם של המושלים ובעלי דרגה אחרים לפיתוח העיר. יש להניח כי תרומות אלו התבטאו בשחרור כספי מסים מתקציב הפרובינקיה לצורך שיפוץ ובנייה של בניינים ומוסדות בעיר. רק במקרה אחד מעיד על עצמו בעל דרגה קונסולרית, פלאוויוס ניסיוס סרגיוס שמו, שבנה, בשנת 535 לספירה, סימטת עמודים (embolos) בבית המרחץ 'מבלי שנגע בכספי הציבור'.<sup>29</sup> אבל איש זה היה, לדבריו, בן סקיתופוליס, ויש להניח כי את מישרתו מילא, על-פי המקובל, בפרובינקיה אחרת ולא בעיר מולדתו, שאותה כיבד בתרומה. שכבת התורמים אזרחי העיר, שבלעדיה קשה לתאר את פיאורה של העיר הרומית על רחובותיה ומקדשיה, העבירה מעתה את עיקר תחום פעילותה ותרומותיה מן הבנייה האזרחית לבנייה הדתית, לכנסיות ולבתי-הכנסת. דוגמה יחידה, לפי שעה, של תרומה

28 בכנסיות הנגב נמצאו מספר מצבות המתוארכות לחורף 541-542 לספירה, ואפשר אולי לקשרן עם המגפה, כפי שהציעו קירק וולס. ראה: G.E. Kirk & C.B. Welles, 'The Inscriptions', H.D. Colt (ed.), *Excavations*: at Nessana, I, London 1962, pp. 168, 180-181; A. Negev, *The Greek Inscriptions from the Negev*, Y. Tsafir, *Excavations at Rehovot-in-the-Negev*, I: The Northern Church (Qedem, 25), Jerusalem 1988, p. 161

29 מזר, ח"א, צא, עמ' 8.



קיסרית — אשר הושגה בהשתדלות אזרחי העיר — אנו מוצאים בבניין המדרכה המקורה שבחזית רחוב החנויות הביזנטי, על-פי כתובת שהתגלתה לאחרונה (וראה להלן). מן המאה השלישית ואילך נודעה בית-שאן כמרכז לגידול, טוויה ואריגה של בדי פשתה. שבחי הפשתה של בית-שאן נזכרים הן בתלמוד<sup>30</sup> הן בחיבור הלטיני מן המאה הרביעית הנודע בשם 'תיאור העולם כולו'.<sup>31</sup> צו המחירים של דיוקלטיאנוס, מסוף המאה השלישית לספירה, התייר לסוחרים לדרוש עבור בדי בית-שאן ועבור הבגדים שנוצרו בה את המחיר הגבוה ביותר.<sup>32</sup> למרבה הצער, אין אנו מכירים היטב את תהליכי העיבוד של הפשתה, ועל כן קשה לשייך לתעשייה זו מיתקנים כלשהם, אבל סביר להניח שמספר רב של בריכות קטנות ומטווחות, המחוברות לעתים זו לזו בצינורות חרס, שימשו בתעשייה זו. מיתקנים אלה נמצאו בשטח המרכזי, לעתים על-גבי מבנים רומיים חשובים, שהוצאו מכלל שימוש. שני רחובות חנויות נוסדו במרכז העיר. שני הרחובות כוללים את הכביש עצמו, הבנוי כאבני בזלת בדגם שדרת דג, מדרכה מקורה בסטיו ומעבר לה שורת חנויות. הקדום בין הרחובות הוא 'רחוב פלאדיוס', הקרוי כך בפנינו על-שם המושל (hegemon) פלאדיוס, אשר על-פי כתובת, שנמצאה ברצפת הפסיפס של הסטיו, בנה את הסטיו ואת הפסיפס.<sup>33</sup> תאריך בניית הרחוב אינו ברור, אך אנו נוטים לתארכו למחצית השנייה של המאה הרביעית לספירה. הרחוב חיבר את אזור התאטרון עם מורדות התל. כדי לפנות מקום

ציור המראה שלבים שונים בתולדות אזור רחוב החנויות הביזנטי. במרכז — עמודי הסטיו הרומי (ללא התקרה) ולפניהם בריכת ההשתקפות. נסמך אל העמודים טור חנויות ביזנטי הבנוי על גבי הבריכה ולפניו מדרכה מקורה בקשתות ורחוב מרוצף. משמאל — קשתות שהתמוטטו ברעידת האדמה של 749

30 ירושלמי, כתובות, לא ע"ג; קידושין, ג ע"ג.  
 31 *Expositio Totius Mundi et Gentium*, ed. A. Riese (*Geographi Latini Minores*), Hildesheim 1964, ch. 31 (מהדורה ראשונה 1878).  
 32 *CIL*, III, Supp. 3, pp. 26-28, nos. 1945-1949; M. Giacchero, *Edictum Diocletiani et Collegarum de Pretiis Rerum Venalium — Integrum fere Restitutum et Latinis Graecisque Fragmentis*, Genova 1974.  
 33 מזור, ח"א, צג, עמ' 44-47.

לסלילת הרחוב לבניית החנויות הוסרו מבנים רומיים קדומים.<sup>34</sup>

בערך באותה התקופה, במחצית השנייה של המאה הרביעית, בנה המושל ארטמידורוס מחדש את המבנה המפואר של הנימפאון. על-פי כתובת ההקדשה של הנימפאון, הבניין נבנה 'מן היסודות' (ἐκ θεμελίων). הניסוח מתמיה, כיוון שביטוי זה שמור, בדרך-כלל לבניינים המוקמים יש מאין ולא למבנים העוברים שיפוץ או בנייה מחדש, אך על-פי סגנון האדריכלות של מבנה הנימפאון אין ספק שהוקם במאה השנייה לספירה. אין אנו יודעים אם מונומנט זה הוקם מלכתחילה כנימפאון, או שמא הוסב למטרה זו על-ידי ארטמידורוס, שהוסיף לו בריכות ומערכת אספקת מים. אם ארטמידורוס הסב את המבנה לנימפאון, אזי יש הצדקה לשימוש במטבע הלשון היומני של בנייה 'מן היסודות'. אמת המים שהזינה את הנימפאון עברה בצמוד לפודיום של המקדש, מצדו האחורי, והיא נבנתה, קרוב לוודאי, לאחר שהמקדש כבר נהרס. כתובת הייסוד של הנימפאון מעוטרת בשני צלבים, והבניין בכלל הוא, ללא ספק, אחד ממבני הנימפאון המאוחרים שהוקמו בעולם הרומי.

אין אנו יודעים עד כמה השפיעה על העיר ועל בנייניה רעידת-האדמה הגדולה של שנת 363; סקיתופוליס נזכרת, כידוע, בין המקומות שנהרסו חלקית ברעידת-אדמה זו.<sup>35</sup> אין זה מן הנמנע כי חלק ממפעלי הבנייה החדשים של המחצית השנייה של המאה הרביעית היו חידושי בנייה בעקבות הרס שנגרם על-ידי רעידת-האדמה. אנו מוצאים סימנים היכולים להתפרש כעדות להרס של רעידת אדמה — למשל הרס הבסיליקה ויציאתה מכלל שימוש — אבל איננו יכולים להביא הוכחה חותכת מן הממצא הארכאולוגי לכך שרעידת-האדמה אכן היתה הגורם להרס ולשינויים בבנייה בסוף המאה הרביעית ובראשית המאה החמישית.

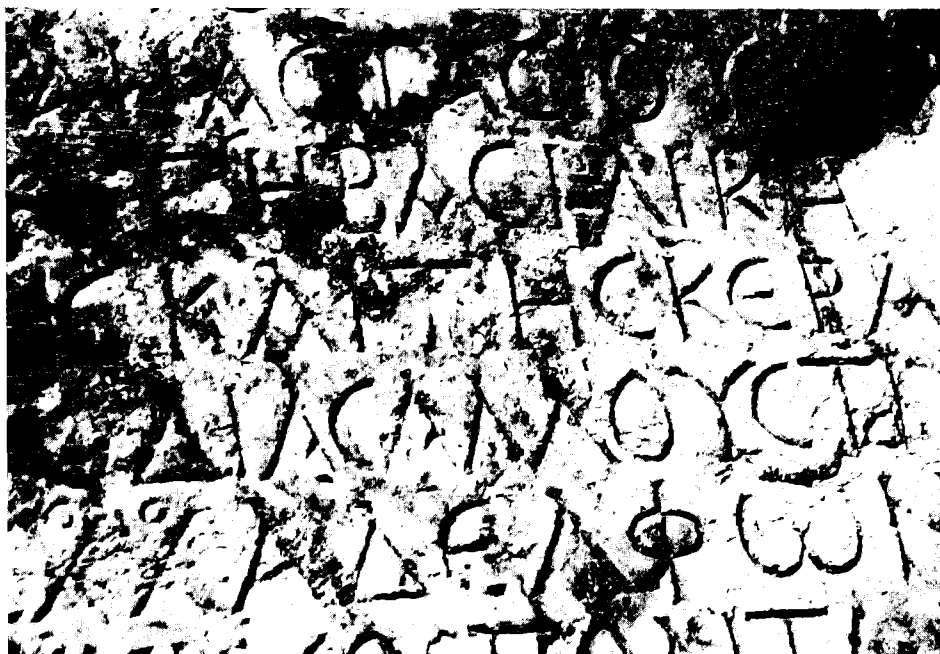
במאה החמישית ובראשית המאה השישית הגיעה לביטוי בולט הגישה התכליתית לאדריכלות ולבנייה העיר, האופיינית לתקופה הביזנטית.<sup>36</sup> אזור הסטיו הרומי הגדול ובריכת ההשתקפות שבחזיתו שינו את פניהם לחלוטין.<sup>37</sup> בין עמודי הסטיו נבנה קיר עבה, אשר היווה קיר אחורי לשורה של כ־20 חנויות. החנויות המוארכות נבנו על-גבי בריכת ההשתקפות, אשר מולאה באדמה ובחומר גירי — אולי פסולת של כבשני סיד — לאחר שמרצפותיה הוסרו ונלקחו לשימוש במקומות אחרים (ראה איור). בחזית החנויות נבנתה מדרכה מקורה בסטיו. תקרת הסטיו היתה עשויה קורות עץ ורעפי חרס, והיא נשענה על חזית החנויות מכאן ועל שורת עמודי שיש עם כותרות קורינתיות נושאי קשתות מכאן (ראה איור). הרחוב עצמו רוצף באבני בזלת בדגם שדרת דג. את המשכו של רחוב זה גילינו על הרמה שמדרום לעיר, סמוך לאמפיטאטרון; היה זה ציר החיבור העיקרי בין מרכז העיר לשטח הפיתוח העיקרי שבדרום העיר. בקטע המשך של הכביש הנזכר, סמוך לאמפיטאטרון, התגלתה כתובת המשולבת באבני הריצוף, ובה מצוין כי הריצוף ומערכת המים החדשה הותקנו בשנת 522 לספירה, בימיו של הארכון פלויוס אורסטס ובשקידתו של 'האזרח הראשון' (πρώτος) סילבינוס בן מרינוס.<sup>38</sup> על-סמך כתובת זו אנו משערים כי רחוב

34 פרסטר וצפריר, ח"א, צג, עמ' 35-37; שם, צה, עמ' 30-31.  
35 S.P. Brock, 'A Letter Attributed to Cyril of Jerusalem on the Rebuilding of the Temple',  
BSOAS, 40 (1977), pp. 267-286

36 צפריר (לעיל, הערה 12), במיוחד עמ' 301-331.

37 פרסטר וצפריר, ח"א, עמ' 23; שם, צג, עמ' 41; שם, צה, עמ' 35-37; שם, צח (בדפוס).

38 פרסטר וצפריר, ח"א, עמ' 27-29.



קטע של כתובת המספרת על בנית הסטיו המקורה ברחוב החנויות בידי האחים סלוסטיוס וסילבאנוס, בכספי המתנה של הקיסר אנסטאסיוס

החנויות במרכז העיר נבנה זמן מה קודם לכן, בראשית המאה השישית.<sup>38\*</sup> מגמת ההתפתחות היא ברורה — רחבות ובנייני ציבור מונומנטליים, שהיו בשעתם תפארת העיר הרומית, הוסרו או שינו את אופיים, כדי לאפשר יתר פעילות כלכלית וחברתית. הבסיליקה, מרכז החיים האזרחיים של העיר הרומית, הוצאה מכלל שימוש — אולי בעקבות רעידת-האדמה של 363 — ועל מקומה נבנו חדרים, סימטאות וסטווים, קרוב לוודאי למטרות תועלתיות מסחריות, או אף לאכסונם של מבני תעשייה צנועים. הקפדנות וההדר, שהיו אופייניים לכינוי הערים הרומי, איבדו מרמתם, והבנאים הביזנטיים לא השקיעו מאמץ די הצורך ולא השכילו לשמור על האיכות ועל הפאר שאפיינו את הבנייה של קודמיהם. עדיין אין להאשים את הבנאים הביזנטיים הקדומים בויתור על איכויות אסתטיות לשם השגת רמת ביצוע גבוהה. הרחוב המסחרי מראשית המאה השישית, דרך משל, תוכנן היטב ונבנה בקפידה; אחדות הבנייה והסדירות בתכנון מעידים כי המכלול כולו תוכנן ונבנה על-ידי רשויות ציבוריות של העיר. ואכן, הכתובת שנמצאה במקום מעידה כאמור שהמפעל נעשה בכספי תרומה קיסרית, ובפיקוחם של אזרחים מנכבדי העיר. המדרכה המקורה של רחוב הגיא רוצפה בפסיפט עם גגמים הנדסיים, וכמוה רוצפה בפסיפט המדרכה של רחוב פלאדיוס. במחצית השנייה של המאה החמישית הוקם בית מרחץ עירוני חדש ונאה, שהוא המרחץ העירוני

17

\*38 הוכחה לכך נמצאה בכתובת שהתגלתה לאחרונה (טרם פורסמה), המציינת כי הסטיו ברחוב החנויות (המכונה בכתובת 'בסיליקה') וכן מעשה התקרה והרעפים נבנו על-ידי האחים סלוסטיוס וסילבאנוס בני ארסניוס, עורכי-דין מסקיתופוליס, בכספי מתנת הקיסר אנסטאסיוס בשנת 501/500, או 515/516 לספירה. אלה היו אזרחים שומרונים, אשר משפחתם נודעה במקורות במעמדה הנכבד. סילבאנוס הנזכר היה מראשי השומרונים ובעל עמדה חזקה בעיר והוצא להורג בעת מרד השומרונים בשנת 529 בידי ההמון הנוצרי.

הגדול ביותר שהתגלה לפי שעה בארץ.<sup>39</sup> כתובות שנמצאו בחלקים שונים של הבניין ובפּלֶסְטָרָה — אזור האימונים ותרגילי הגוף — המקיפה את חדרי הרחצה, מעידות על שורה של הרחבות ושיפורים שנוספו בבניין מסוף המאה החמישית ועד אמצע המאה השישית.

תהליך דומה של שינויים מאפיין גם את תקופת יוסטיניאנוס ויורשיו. סקיתופוליס נזכרת בין הערים שהיו מעורבות בפרשת המרד השומרוני בשנת 529.<sup>40</sup> בית-הכנסת הצפוני, אחד משני בתי-הכנסת שהתגלו בבית-שאן, היה שייך, קרוב לוודאי, לקהילת השומרונים.<sup>41</sup> חלק מרצפת בית-הכנסת נעשה בידי אותם אמני הפסיפס, אשר פיארו גם את הרצפה של בית-הכנסת בבית-אלפא בימי המלך יוסטינוס (קרוב לוודאי, יוסטינוס הראשון 518-527). במאה השישית הגיעה העיר לשיאה במה שנוגע להתפשטות הפיסית ולמספר התושבים. השטח שמפנים לחומות השתרע על-פני 1,500 דונם בקירוב; והאוכלוסייה מוערכת בכ-30,000-40,000 תושבים. כתובות הבנייה, אשר נמצאו בבית המרחץ ובמבנים אחרים, שייכות לימי הקיסרים אנסטאסיוס, יוסטינוס ויוסטיניאנוס. המנזר המפואר הנקרא כפי החוקרים על שם התורמת, 'הגבירה מרים', המצוי בפרבר הצפוני של בית-שאן, מצפון לנחל-חרוד, נוסד בשנת 567.<sup>42</sup>

### תמורות בתפיסת העיור בתקופה הביזנטית המוקדמת

התמורות שחלו בתפיסת בניו הערים בתקופה הביזנטית ניכרות הן במרכזו העיר הן בשכונות החדשות שנבנו מסביב, מחוץ למרכז. סקיתופוליס שייכת לקבוצה של ערים רבות בארץ-ישראל ובמזרח מן התקופה הביזנטית, אשר שימרו במרכזן העתיק את המסגרת הקשוחה של תוכנית העיר הרומית, ושיבצו בתוכה את הבניינים החדשים. לעומת זאת, ברבעים החדשים משתקפת ביתר בהירות תפיסת הבינוי הביזנטית הטיפוסית.<sup>43</sup> הרחובות כבר אינם ישרים ואינם בעלי רוחב אחיד — המשכו של רחוב החנויות הביזנטי כלפי דרום מתעקל בצורה מתונה, כדי לנצל את השיפוע הטופוגרפי, ואולי הושפע מהלכו אף מגורמים שאינם ידועים לנו, כגון בניינים שהיו בשטח או בעלויות על קרקע. רובעי המגורים, האינסולות, אינם אחידים בגודלם, ואינם מאורגנים על-פי רשת קשוחה של רחובות המקבילים זה לזה ומצטלבים זה בזה בזוויות ישרות. התכנון האורתוגונולי או ה'היפודמי' פינה את מקומו לבנייה 'אורגנית' או 'ספונטנית', שאינה מקפידה על סימטריה ועל זוויות ישרות. ניכר כאן נצחונה של המסורת המזרחית הוותיקה על התכנון העירוני המדוקדק, אשר הושלט בארץ ובסביבתה על-ידי השליטים ההלניסטים. גם בבנייתם של בניינים בודדים ניכרת הגישה המעשית ונחלשת מאוד ההקפדה על סימטריה לשמה ועל זוויות ישרות, הקפדה שאפיינה והלמה את תפיסת הבינוי הרומי.

39 מזור, ח"א, צא, עמ' 3-9; שם, צג, עמ' 41-44.

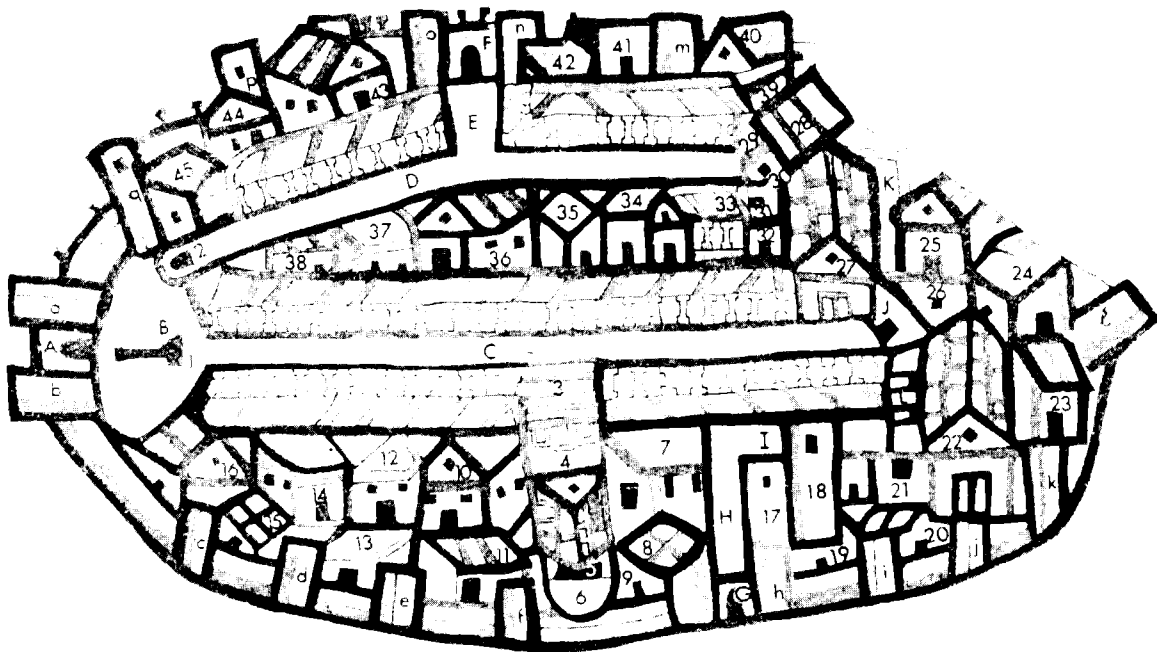
40 ראה, לאחרונה: ל' די סגני, 'סקיתופוליס (בית שאן) במרד השומרונים של שנת 529 לספירה', ד' יעקבי ו' צפריר (עורכים), יהודים, שומרונים ונוצרים בארץ ישראל הביזנטית, ירושלים תשמ"ה, עמ' 217-227.

41 נ' צורי, 'בית הכנסת העתיק של בית שאן', ארץ-ישראל, ח (תשכ"ז), עמ' 149-167. על שיוכו לשומרונים ראה: F. Hüttenmeister & G. Reeg, *Die antiken Synagogen in Israel*, Wiesbaden, II, Wiesbaden 1977, pp. 571-577

42 G.M. Fitzgerald, *A Sixth Century Monastery at Beth-Shan*, Philadelphia 1939

43 צפריר (לעיל, הערה 12), במיוחד עמ' 301-331.

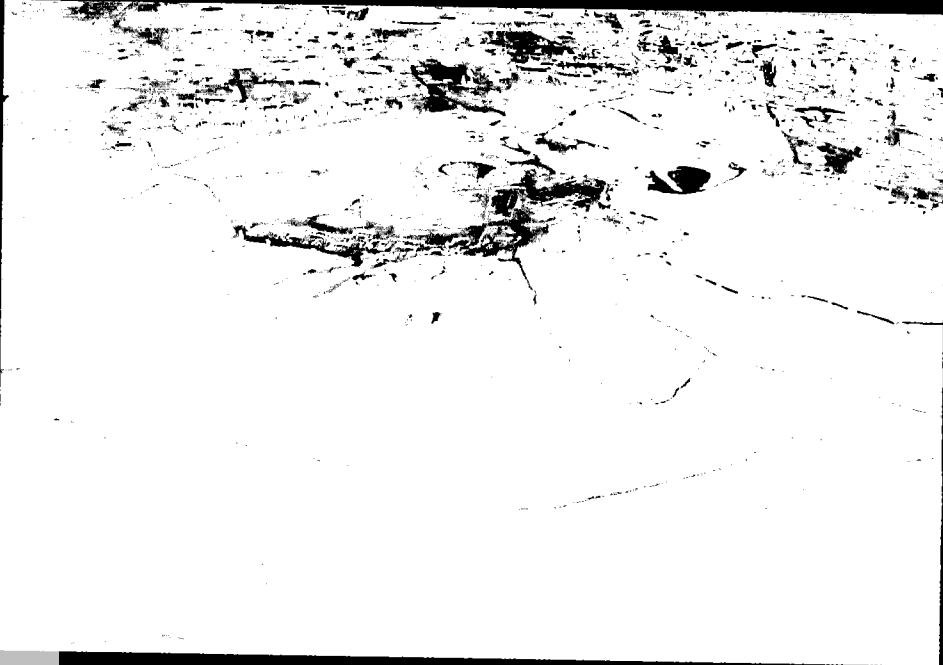




ירושלים במפת מידבא  
 (ראה הערה 44): A  
 שער ניאפוליס (שכם);  
 B: רחבת העמוד; C:  
 הרחוב הראשי (קירדו);  
 D: רחוב הגיא; E:  
 הרחוב המזרחי (ויה  
 דולרוזה); F: השער  
 המזרחי; G: השער  
 המערבי (שער מגדל  
 דוד); H: רחוב הרחוב  
 (דקומאנוס); I: רחוב  
 המוליך מהדקומאנוס  
 לכנסיית ציון; J: שער  
 בחומת איליה העתיקה;  
 L-K: קטע מחומת  
 איליה; 4-6: מכלול  
 כנסיית הקבר; 22:  
 כנסיית ציון; 27: כנסיית  
 הניאה

מפת מידבא מראה כי שניות דומה התקיימה גם בערים אחרות, כגון: עזה, אשקלון, ניאפוליס, פלוסיון שבמצרים, ומעל לכולן איליה-ירושלים.<sup>44</sup> כל הערים מתוארות כשהן מעוטרת ברחובות עמודים, בכיכרות ובמונומנטים, ובתוך מסגרת רומית זו שולבו בנייני הכנסיות. מובן שיש מידה רבה של מוסכמה וסטריאוטיפיות בתיאורי הערים במפת מידבא, אבל מודגשים בהם גם סימני ההיכר הייחודיים של כל עיר ועיר. ירושלים היא הדוגמה הטובה ביותר לכך. תיאורה במפת מידבא מוכיח את ההמשכיות מן התקופה הרומית אל התקופה הביזנטית. בחלקה הצפוני והמרכזי ניכר האופי הרומי של חזות העיר. הכנסיות משולבות בתוך מסגרת הרחובות הקיימת — מכלול כנסיית הקבר בנוי בניצב לרחוב הראשי שמן התקופה הרומית (ה'קירדו מכסימוס') ואל כנסיית הניאה מגיעים דרך המשכו הדרומי של אותו רחוב העמודים, הוא ה'קירדו' הביזנטי, שנחשף בחפירות הרובע היהודי. הן רחוב עמודים זה הן רחוב העמודים האחר — שהיה במקומו של רחוב הגיא של ימינו — מסתיימים, על-פי תיאור המפה, בקו כלשהו, המצוי בתוך תחומיה של ירושלים. מדרום לקו זה מתוארת הבנייה העירונית כבנייה לא-סדורה. ואכן, החפירות השונות הראו כי האופי הרומי של העיר נשמר בצפון ובמרכז עד קו החומות התורכיות בקירוב, הוא הקו המשוער של חומת איליה קפיטולינה הרומית. דרומה לקו זה אנו עדים למציאותם של רחובות צרים ומתעקלים. ניכר כי בחלק זה לא שלט עקרון הבנייה הרגולרית-האורתוגונלית, אלא דווקא עקרון הבנייה ה'אורגנית', ה'חופשית'. האמן ממידבא, שפעל במחצית השנייה של המאה השישית, היטיב, לפיכך, להבחין בין החלק הצפוני, ה'מתוכנן' של איליה הרומית, לבין החלק

44 M. Avi-Yonah, *Madaba Mosaic Map*, Jerusalem 1954. איור המפה לעיל על-פי מ' גילר (1912) ותצלומים חדשים, מתוך צפרייר (לעיל, הערה 12), עמ' 330, וראה שם מקרא מפורט.



בית שאן — התל ואזור  
החפירות. תצלום-אוויר

רחוב מלאדיוס בעת  
השחזור, מבט לצפון-  
מזרח (ברקע תל בית-  
שאן)



הדרומי הבלתי-מתוכנן של הרבעים הביזנטיים, המאוחרים יותר, שהוקפו בחומה רק בימי אבדוקיה, באמצע המאה החמישית לספירה.

ההתרחקות מן הדבקות הרומית בתכנון עירוני קשוח מאפיינת, כידוע, את הערים הביזנטיות בכל רחבי העולם. דיטריך קלאודה מונה עשרות ערים שבהן היתה התפתחות דומה.<sup>45</sup> בנאייה של העיר צ'ריצ'ין גראד (יוסטיניאנה פרימה) שבסרביה, אשר נוסדה כיוזמה מלכותית של הקיסר יוסטיניאנוס, ניסו להחיות את האידיאלים של העבר על-ידי בניית רחוב עם סטווים הנשענים על עמודים וקשתות, אבל התוצאה מעידה על כך שנבצר מהם לחזור על הישגי העבר.<sup>46</sup> הביטוי הברור ביותר של בנייה 'אורגנית' מצוי באזורי היישוב החדשים שבספר המדבר, דוגמת אַם אל-גימאל בירדן וערי הנגב הביזנטי. שבטה היא דוגמה קיצונית של בנייה בסגנון של 'רישול נוח' ממין זה. זוהי עיר לא-גדולה, אשר נבנתה בתקופה הביזנטית סביב גרעין עירוני קטן מן התקופה הנבטית-הרומית. התושבים — שברובם היו, קרוב לוודאי צאצאים של האוכלוסייה הנבטית הוותיקה ובני שבטים ערביים, אשר עברו לנצרות וסיגלו עצמם לחיי עיר — פיתחו את עירם מבלי להקדיש כל תשומת-לב לדרישות התכנון העירוני. אמנם, במקרה קיצוני זה רשאים אנו להניח כי החופשיות הרבה בבנייה הושפעה גם מהמוצא הנוודי של התושבים ומן המבנה השבטי של חברתם, שגרם לכך שנשמעו לראשי בתי האב יותר מאשר למועצה העירונית. אבל אף בנתונים אלה קשה להעלות על הדעת כי תהליך דומה עשוי היה להתרחש אילו נבנתה העיר לא בתקופה הביזנטית אלא בתקופה הרומית, שהיתה אמונה על בינוי עירוני מתוכנן וקשוח.

יש להדגיש כי אין לשפוט את שינוי סדרי החשיבות בתכנון ואת הרישול בעיצוב חזותה של העיר שיפוט ערכי. אף אין מקום לקשור רישול זה עם ירידתה של העיר כשלעצמה. מכמה בחינות ההיפך הוא הנכון. כפי שצינו כבר, בתקופה הביזנטית הגיעה הארץ לשיא פיתוחה במה שקשור למספר היישובים ולגודל האוכלוסייה. אף ביישובים המרוחקים בנגב אנו מוצאים בתים מרווחים וכנסיות מפוארות ומעוטרות בשיש. בית-שאן מציגה דוגמאות רבות נוספות של יכולת טכנית גבוהה, עושר, פעילות חברתית וכלכלית ענפה ואיכות חיים מרשימה של תושביה. השינוי חל בסולם העדיפויות, כאשר ההקפדה על החזות החיצונית המפוארת נדחתה מן המקום המרכזי, ושינוי זה הוא שהשפיע על בינויה של העיר ועל עיצוב החיים בה.

במאה הרביעית נכחדו המקדשים בערים הארצישראליות, ונפסקו החגים שהיו קשורים בפולחן הפגאני. בבית-שאן יצאו בעקבות זאת מכלל שימוש בנייני הבסיליקה והפולטריון (אם נכון זיהויו עם בניין האודאון) ומוסדות עירוניים אחרים. חלק גדול מן הפסלים, שעוטרו את הרחובות, את הכיכרות ואת מבני הציבור, בעיקר אלה שתיארו אלים וגיבורים מיתולוגיים, סולקו והושחתו. תהליך זה התרחש במרוצת המאה החמישית לספירה. ככלל אפשר להניח כי רוב התאטרונים ומבני הבידור להמונים נסגרו אף הם (בגֶרְסָה הפסיק ההיפודרום לפעול כבר במאה הרביעית לספירה והתאטרון הצפוני ניטש במאה החמישית לספירה<sup>47</sup>). רק חלק קטן מן התאטרונים

D. Claude, *Die byzantinische Stadt in 6 Jahrhundert* (*Byzantinisches Archiv*, 13), München 1969, pp. 15-106 45

V. Kondić & V. Popović, *Caričin Grad, site fortifié dans l'Illyricum byzantin*, Belgrad 1977; D.M. Zissi, 'Justiniana Prima', *Realexikon zur byzantinischen kunst*, 4 (1947) cols. 687-747 46

A.A. Ostrasz, 'The Hippodrome of Gerasa: A Report on Excavation and Research 1982-1987', 47  
F. Zayadine (ed.), *Jerash*: Syria, 66 (1989), pp. 72-73

המשיכו לתפקד. דברי השבח של חוריקיים מעזה בזכות מופעי המימוסים שהצטיינו בחיקוי מוגזם, במעשי מוקיונות ופנטומימה, יש בהם משום מחווה לעבר וביטוי לרצון לשמר מסורת קלאסית נעלמת יותר מאשר תיאור של אמנות מקובלת ומשגשגת. המבנים שנזנחו על-ידי המוסדות העירוניים נתפסו על-ידי אזרחים פרטיים, אשר מצאו לצרכיהם שימוש רב ערך לבניינים, לרצפות ולקמרונות שעמדו על תלם במקומות מרכזיים בעיר. מונומנטים עיטוריים לשמם לא נהרסו, והיה רצון לשמרם, אבל לא נעשה כל מאמץ לשחזר ולתקן חלקים שהתמוטטו עם הזמן. בבית-שאן נמצאו הוכחות רבות כי עמודים וכותרות מן הנימפאון, מן הסטיו הרומי, מן התאטרון ומן 'המונומנט המרכזי' התמוטטו ולא שוקמו כבר במרוצת המאה השישית. מגמה זו התחזקה לקראת סוף המאה השישית ובראשית המאה השביעית לספירה.

בעמוד ממול למעלה:  
בנייה מן התקופות  
הערביות הקדומות, על-  
גבי הרחוב הרומי ממול  
הנימפאון (מבט לדרום-  
מערב)

למטה: רחוב הגיא, מבט  
לדרום. ברקע למעלה:  
טור העמודים הרומי  
ורחוב התנויות הביזנטי.  
מימין – קטע של  
הריצוף הרומי ועמודי  
הרחוב. משמאל –  
בנייה ביזנטית ואומיית  
על-גבי הרחוב והמדרכה  
ומפולת עמודים משנת  
749. בפניה השמאלית  
– בנייה מאוחרת יותר  
(התקופה העבאסית),  
לאחר רעידת האדמה

### סקיתופוליס בסוף המאה השישית ובראשית המאה השביעית

האירוע הפוליטי החשוב ביותר בראשית המאה השישית הוא הכיבוש הפרסי-הסאסאני של ארץ-ישראל בשנת 614. תוצאותיו האלימות של כיבוש זה גרמו חורבן רב בירושלים, אך קשה להצביע על עדויות לחורבן במקומות אחרים.<sup>48</sup> בבית-שאן, על-כל-פנים, אין כל עדות לפגיעה פיסית במבנים בעיר בעקבות הכיבוש הפרסי. אבל סביר להניח כי עצם הניתוק של העיר, ושל ארץ-ישראל, מבירת הקיסרות, מחצר הקיסר וממרכז השלטון הביזנטי בכלל – ניתוק שארך כ-14 שנה עד הכיבוש מחדש בשנת 628 – הביא לחולשה רבה של כל מערכות השלטון בפרובינקיות הארצישראליות, וביטל כמעט לחלוטין את סמכות הממשל הפרובינקיאלי. יש להניח כי במקרים לא-מעטים, נטלה על עצמה המנהיגות העירונית – בשיתוף עם הבישופים המטרופוליטניים או המקומיים – את הסמכות ואת האחריות, והם שמילאו את החלל שנוצר עקב היעלמות השלטון המרכזי.<sup>49</sup> קשה להניח כי הממשל המרכזי הצליח לשקם הרבה ממעמדו בתקופת הזמן הקצרה שבין הכיבוש מחדש לבין הכיבוש הערבי.

תוצאותיו של הכיבוש הפרסי אולי לא שינו את פני העיר באופן מהפכני, אבל סביר להניח כי האיצו והביאו לשיא את התהליך של ירידת סמכות מוסדות הפיקוח העירוניים. בעקבות זאת הגיעה לשיאה בתקופה זו גם התופעה של תפיסת שטחי ציבור על-ידי תושבים פרטיים – תופעה שתואר להלן – אם-כי ראשיתה קודמת לכיבוש הפרסי, והיא החלה, קרוב לוודאי, כבר בסוף המאה השישית לספירה.

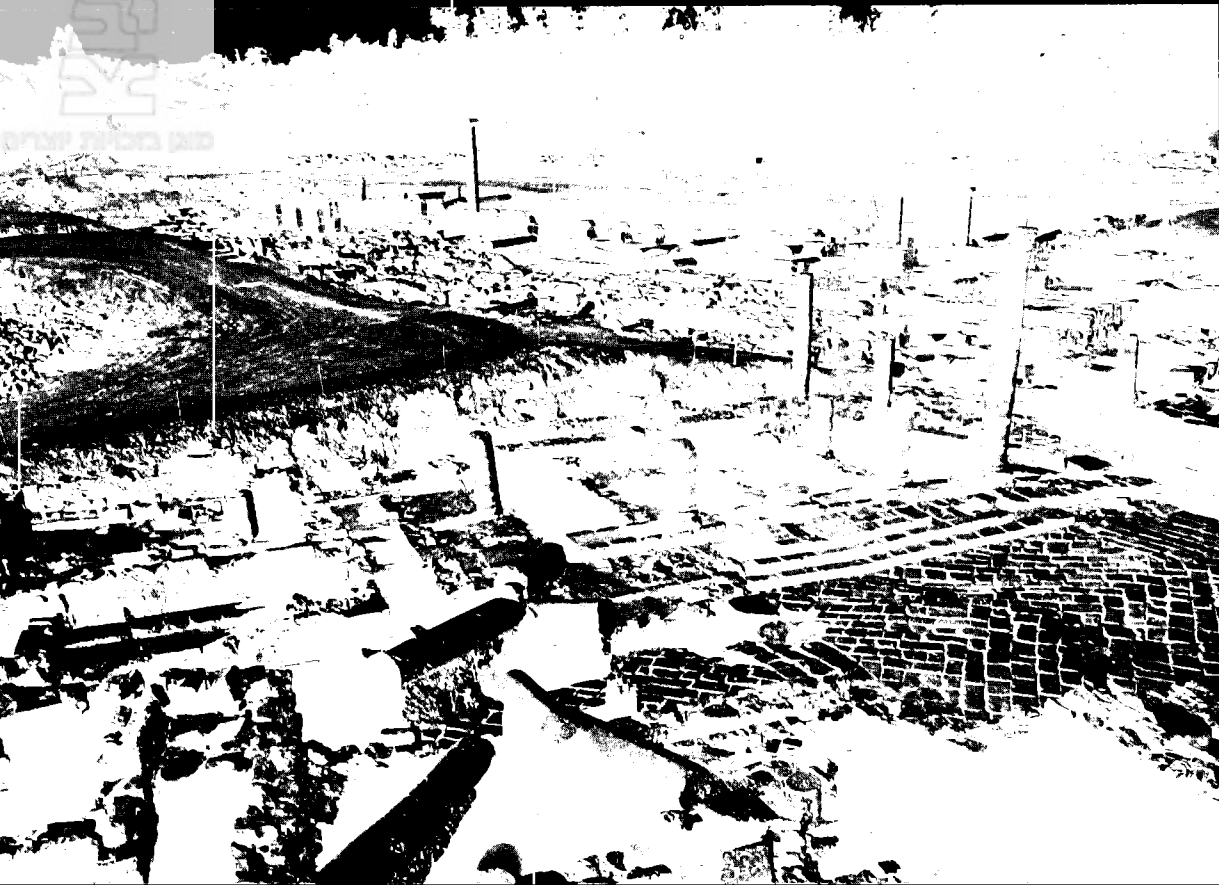
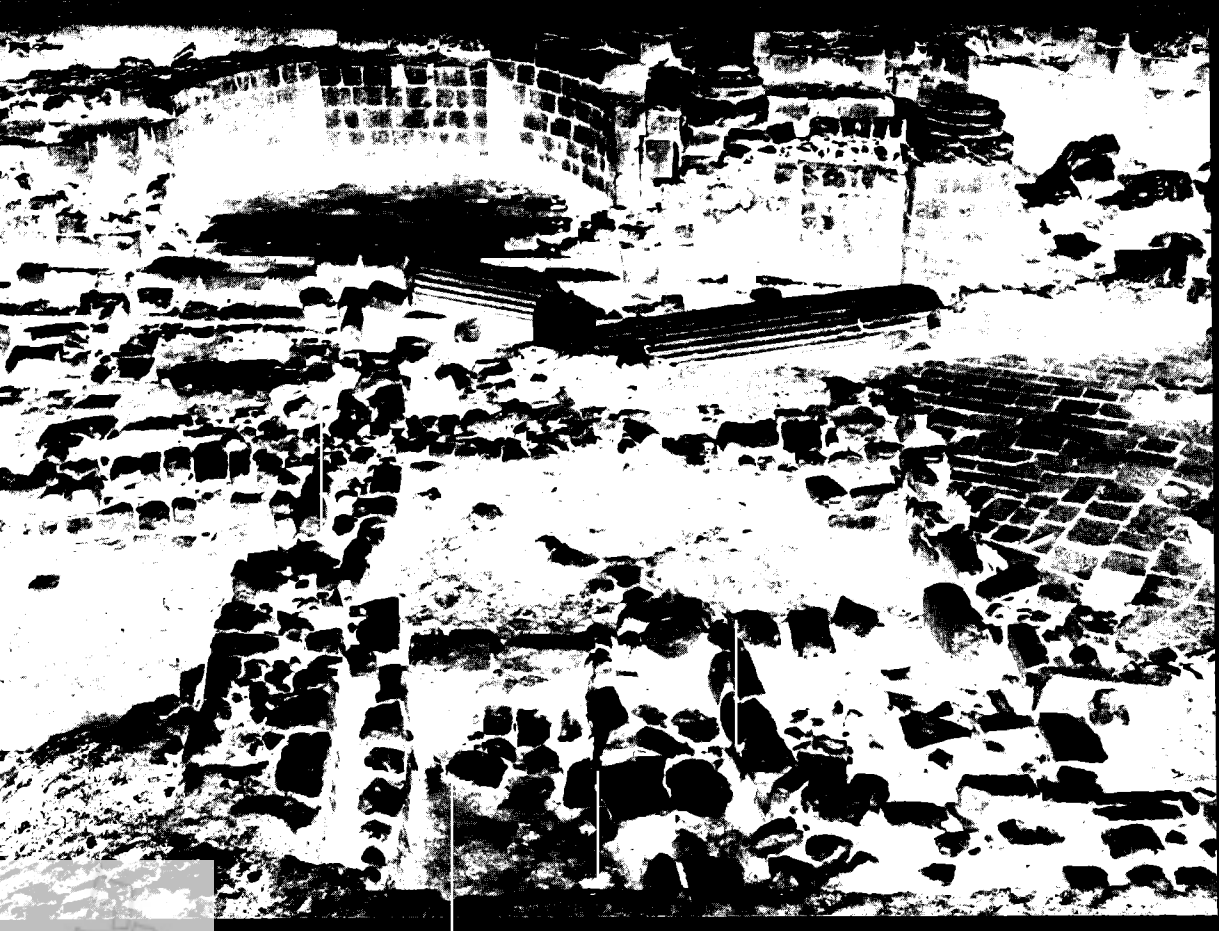
העדויות הארכאולוגיות לתהליך זה הן רבות אם כי קשה למיין מה מן המבנים שיתוארו להלן

*Archaeological Project, I*, 1981-1983, I, Amman 1986; F. Zayadine, 'The Jerash Project for Excavations and Restoration', p. 12; V.A. Clark, 'The Archaeology of the Roman Theatre', *ibid.*, p. 247. וראה השגה על נטישת התאטרון בשומרן במאות הרביעית-חמישית: W.J. Fulco & F.

Zayadine, 'Coins from Samaria – Sebaste', *ADAJ*, 25 (1981), pp. 197-199

צ' ברס, 'הכיבוש הפרסי ושלחי השלטון הביזנטי', הנ"ל ואחרים (עורכים), ארץ ישראל מחורבן בית שני ועד הכיבוש המוסלמי, א: היסטוריה מדינית, חברתית וכלכלית, ירושלים תשמ"ב, עמ' 300-349, ובמיוחד עמ' 328-340.

Ph. Mayerson, 'The First Muslim Attacks on Southern Palestine (633-634 A.D.)', *Transactions and Proceedings of the American Philological Society*, 107 (1963), pp. 135-199

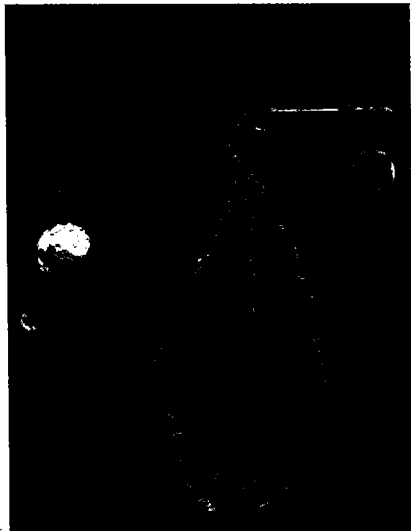




ארן שיש מעוטר מן  
'המונומנט המרכזי',  
מהתקופה הרומית

חלקים של הנימפאון  
(כותרת, קורת אבן,  
אפריז וכרכוב) לאחר  
רעידת האדמה של 749





ממצאים מחנויות שחרבו  
ברעידת האדמה בשנת

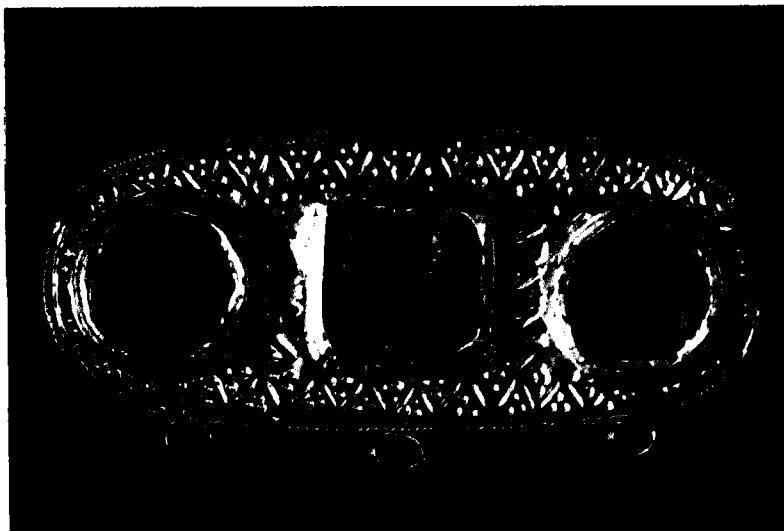
749.

משמאל למעלה: מאזנים  
מברונזה. על מוט  
המשקל שנתות המלוות  
בספרות יווניות מצד  
אחד ובספרות ערביות מן  
הצד האחר.

מימין למעלה: נר יהודי  
עשוי ברונזה (כפי הנראה  
מן התקופה הביזנטית),  
ועליו תבליט של שופר,  
אתרוג ולולב. במקורו  
היווה חלק ממנורת  
שבעת הקנים.

במרכז: עדי זהב עם  
שיבוצי אבן (חסרים) מן  
התקופה הערבית  
הקדומה.

למטה: צמיד זהב מן  
התקופה הערבית  
הקדומה



הם מן התקופה הביזנטית ומה מן התקופה הערבית הקדומה. המדרכה המקורה בצד הצפוני של 'רחוב העמק' – אשר בתקופה הקודמת היתה סטיו נאה מקורה ברעפים ומרוצף בפסיפס עם דגמים הנדסיים – נתפסה בידי בעלי חזקה פרטיים, וקרוב לוודאי היו אלה בעלי החנויות לאורך הרחוב. הם בנו קירות חוצים לאורך המדרכה, והפכו את הפורטיקו לשורה של חדרי מבוא, המכפילים את שטחן של החנויות המוארכות. רחוב החנויות הביזנטי אף הוא הוצר על-ידי בניית שורת חדרים על-גבי הריצוף בצדו המזרחי של הרחוב. בניין אחר הוקם ברחבה שבחזית 'מונומנט אנטוניוס', בצומת העיקרי של העיר, כאשר קירות המונומנט הרומי משמשים לבניין כקירות אחוריים. שורה של חדרים, או חנויות, נבנתה בחזית הנימפאון. אף מונומנט שימושי זה – אשר אחזקתו לא תבעה מאמץ רב, אלא שמירה על תקינותה של אמת המים שפרנסה את הנימפאון – יצא מכלל שימוש בסוף תקופת השלטון הביזנטי. בניין אחר נבנה על הרחבה שלפני המקדש הרומי, ולפחות כמה חלקים אדריכליים מן המקדש שולבו כאבני בנייה בשימוש משני בקירות הבניין. שימוש זה מעיד שלמרות ההימנעות מפגיעה מכוונת במונומנטים הרומיים שפיארו את העיר – ובכללם העמודים בחזית המקדש – כל עוד עמדו אלה על תילם, לא נעשה כל מאמץ לתקנם משנפגעו, או להשקיע ממון באחזקתם. קל וחומר שאין אנו מוצאים עדות לייסודו של מונומנט עיטורי במרכז העיר. במרכז האזרחי של העיר לא נתגלתה עד כה אף לא כתובת בנייה מתוארכת אחת מן התקופה שלאחר אמצע המאה השישית.

תהליכים דומים התרחשו בערים רומיות אחרות באזור. בגרסה, דרך משל, נבנו קירות רבים בכיכר האובלית (הנודעת בטעות בשם 'פורום'), ובעיקר בין עמודי הקולונדה של הכיכר.<sup>50</sup> בניינים מאוחרים נבנו על-גבי מדרכות הקרדו, ואף חדרו אל פנים הרחוב עצמו. תהליך זה נמשך והגיע לשיאו לאחר הכיבוש הערבי ובעיקר בתקופה האומיית. חשוב, לפיכך, לציין כי תהליך השינוי 'מפוליס למדינה',<sup>51</sup> או מסקיתופוליס לביסאן, היה בעיצומו כבר בתקופה הביזנטית, במאה השישית ובעיקר בראשיתה של המאה השביעית.

#### מן הכיבוש הערבי עד שנת 749

מסקנה רבת חשיבות על אופיו של הכיבוש הערבי של ארץ-ישראל נובעת מכך שלא מצאנו בחפירות כל סימן של משבר או של הרס ניכר, אשר אפשר ליחסו לשנים המכריעות של תקופת הכיבוש, 635-640, ולחילופי השלטון בארץ. ההמשכיות מן התקופה הביזנטית לתקופה הערבית לא נקטעה במשבר חד-פעמי. ממצא מאלף המדגים שינוי זה נמצא ברחוב החנויות. באחת מחנויות אלה, מתחת לקירות נפולים שנהרסו ברעידת האדמה של שנת 749, נתגלו מאזניים בעלי זרוע ארוכה ומשקולת. לצד השנתות, המציינות את יחידות המשקל על-גבי הזרוע, אנו מוצאים בצד אחד של הזרוע ספרות באותיות יווניות ובצד האחר בערבית. ניכר כי המאזניים לא היו בשימוש ממושך מאוד בטרם נקברו ברעידת-האדמה, ואפשר ללמוד מכך כי בחנויות בית-שאן היו עד אמצע המאה השמינית מוכרים וקונים שנוקקו לשתי הלשונות. אנו נוטים להניח כי

C.H. Kraeling (ed.), *Gerasa: City of the Decapolis*, New Haven 1938, Pl. 24 50  
 H. Kennedy, 'From Polis to Madina: Urban Change in Late Antiquity and Early Islam', *Past and Present*, 106 (1985), pp. 3-27 51



החנויות הוחזקו בידי הבעלים הוותיקים, מן התקופה שלפני הכיבוש, אשר היו דוברי יוונית, אבל קשה להוכיח עניין זה. בחנות סמוכה נמצא נר ברונזה עם סמלים יהודיים, אך מאחר שהנר היה שבור, ייתכן כי הובא לכאן לצורך התכה, ואין הכרח להסיק מכך שבעל החנות היה יהודי. הכתובות הערביות המוקדמות באזור החנויות הן חרותות (גרפיטי) שנחרתו על עמודים ואבנים, כנראה בתקופה האומיית. הכתובת המתוארכת הקדומה ביותר הידועה לנו היא משנת 4,753 שנים לאחר רעידת-האדמה.<sup>52</sup>

מן החפירות אפשר ללמוד על תהליך שקיעה ארוך ואיטי, שהעיר היתה נתונה בו, אם כי אי אפשר להצביע על שנות משבר מסוימות אלו או אחרות. הבירה של ג'נד אל-אורדון, היורשת הערבית של הפרובינקיה הביזנטית פלסטינה סקונדה, כבר לא היתה סקייתופוליס אלא טבריה.<sup>53</sup> אמנם, אין אנו יודעים אם המעבר חל מיד לאחר הכיבוש הערבי או לאחר שהות מסוימת. המקורות הערביים אינם מביאים מידע של ממש על בית-שאן בראשית שלטון האסלאם, במאות השביעית והשמינית לספירה. הממצא הארכאולוגי אינו יכול להוכיח או להפריך את המסורת המוסלמית על אודות הקרב שנערך ליד פחל (פֶּלְהָ) בשנת 635.<sup>54</sup> מסורת זו מספרת כי תושבי בית-שאן פרצו את תעלות ההשקיה בסביבת העיר, כדי להציף את השטח ולמנוע מן הצבאות המוסלמיים לעבור בשטח הבוצי. לאחר נפילתה נזכרת בית-שאן כאחת הערים אשר חויבו בתשלום כסף ותבואות וכן — מה שיותר חשוב לענייננו — בהעברת מחצית מבתי העיר לידי המנצחים, על-פי תנאי חוזה הכניעה של העיר דמשק. אם עובדה אחרונה זו נכונה, ולו בחלקה, הצטרפה לעיר קבוצה גדולה של בעלי בתים, אשר לא היתה אמונה על מסורת העיור המערבי. היתה לכך השפעה גדולה על האצת תהליך השקיעה של מסורת העיור ושל המוסדות העירוניים ששלטו בעיר בעבר.

המקורות הערביים המאוחרים, מן התקופה העבאסית-הפאטימית, מכירים את ביסאן כעיר קטנה, משופעת במים, ומפורסמת בעיקר בחורשות התמרים שלה.<sup>55</sup> ואולם, מקורות אלה מתייחסים לתקופה שלאחר רעידת-האדמה, ואין הם משקפים את התקופה הנדונה כאן. הארכאולוגיה נותרה מקור המידע העיקרי וכמעט היחיד. לא רק הממצאים מבית-שאן עצמה חשובים לענייננו, אלא גם הממצאים ממקומות אחרים בארץ. מאלה אנו למדים כי בתקופה האומיית נעשתה מלאכת פיתוח ויישוב נמרצת לאורך בקעת-הירדן. עדויות לבנייה רבה אנו מוצאים בטבריה, בארמון בחורבת מינים (מיניה) ממערב לכינרת, במרחצאות החמים של חמת-גדר, בארמון הישאם ליד יריחו, בבארות השרשרת (פוגארות) ליד פצאל ובמקומות אחרים. בית-שאן משתלבת בתמונה יישובית זו. בין מיתקני המלאכה שהתגלו בעיר מן התקופה האומיית בולט הריכוז של בתי יוצר, המעיד על כך שתעשיית הקרמיקה הפכה למקור הכנסה חשוב.<sup>56</sup> ההפרדה בין שכבת המבנים הביזנטיים המאוחרים לשכבת המבנים מראשית ימי האסלאם ולשכבה מן התקופה האומיית היא קשה ביותר. במקומות אחדים הצלחנו לבודד מבנים אומיים

52 הכתובת התגלתה לפני יותר מ-40 שנה, אך רק לאחרונה הוגשה לפרסום בידי ע' אלעד (ברפוס). אנו מודים לד"ר אלעד על המידע בעניין הכתובת ובעניין מקורות ערביים נוספים לתקופת הכיבוש הערבי.

53 מ' גיל, ארץ ישראל בתקופה המוסלמית הראשונה (634-1099), א: עיונים הסטוריים, תל-אביב 1983, עמ' 91. וכן: G. Le Strange, *Palestine Under the Moslems*, London 1890, pp. 330-341.

54 Tabari, *Al-Tarikh al-rusul wa-l muluk*, ed. M. De Goeje et al., Ser. III, Leiden 1964, 2145-46, 59; F.M.G. Donner, *The Early Islamic Conquests*, Princeton 1981, p. 130. וכן: גיל (שם), עמ' 36.

55 לה-סטרנג' (לעיל, הערה 53), עמ' 410-411.

56 מזור, ח"א, צג, עמ' 48; פרסטר וצפרייר, שם, צה, עמ' 35.



מטמון דינרי זהב מן  
התקופה האומיית (נמצא  
בחנות שנחרבה ברעידת  
הארדמה של 749)

מאלה שקדמו להם, אבל לא עלה בידינו להבחין בין מכלולים הקדומים לשנים 630-640 לאלה המאוחרים לשנים אלו. הקרמיקה לא השתנתה באופן מובהק, והמטבעות הביזנטיים עדיין נמצאו במחזור, לצד המטבעות מתקופת המעבר של עשרות השנים הראשונות לאחר ההגירה. לפיכך, נבצר מאתנו לדעת אם מבנים או מיתקנים מסוימים קודמים לשנת 636 או מאוחרים לה. במקרים אלה העדפנו להגדיר את הממצאים בצורה כוללנית — אך נאמנה למצב הידע שלנו — 'ביזנטיים-ערביים קדומים'. למרות האמור לעיל, המסגרת הכללית ברורה. תהליך השקיעה של מסורת החיים העירוניים נמשך בהתמדה, ונראה לנו כי בשלב זה רשאים אנו לדבר על 'שקיעתה של העיר' בכלל. התמונה המתגלית בחפירה משקפת מצב תחזוקה ירוד, אשר מאיר את חולשתו של השלטון העירוני או את חוסר העניין שלו בשיפור פני היישוב. החדירה של מבנים פרטיים אל תוך שטחי הציבור נעשתה שגרתית לחלוטין. ב'רחוב אורסטס', הסמוך לאמפיתאטרון, נבנו בתים ערביים קדומים על-גבי ריצוף הכביש, והפכו את הרחוב לסימטה צרה. כל הרחובות והרחבות האחרים בבית-שאן, אשר נחפרו על-ידינו, עברו תהליך דומה. ניכרת ירידה בתנאים הסניטריים; תעלות שניקזו שפכים מבתי ומבתי מלאכה הופנו ישירות לרחובות, ומכאן מצאו דרכם אל מערכת הניקוז התת-קרקעית המצוינת מן התקופה הרומית, שעדיין תפקדה גם בתקופות המאוחרות. כבשני היוצר מן התקופה האומיית, שנוכרו למעלה, המעלים עשן רב ומהווים מטרד, מוקמו באזורים שהיו בעבר לב העיר — סמוך לתאטרון ולבסיליקות ועדיין נמצאו בסביבתם בתי מגורים ומלאכה לא מעטים. בתקופה זו, יותר מאשר בכל תקופה אחרת מאז הייסוד הרומי של העיר, אנו מוצאים תופעה של הרמת מפלסי הרצפות בתוך החדרים — עדות להפסקת השגרה של פינוי מסודר של אשפה וסחף מן הבתים ומן הרחובות במרכז העיר.

חפירת הקשתות שהתמוטטו ברחוב החנויות הביזנטי העלתה אף היא ממצא מאלף. קשתות אלו קרסו ברעידת-האדמה בשנת 749. הן נמצאו לאחר שנפלו בצורה מסודרת על-גבי ריצוף הרחוב, ומעליהן היו הנדבכים של חזיתות החנויות. במהלך החשיפה נמצאו שברים רבים מאוד של רעפים מגג המדרכה המקורה, אבל אף לא רעף אחד שלם. המסקנה היא ברורה — כל הרעפים השלמים הוסרו מגג הפורטיקו עוד כאשר ניצבו הקשתות על תלן, והועברו לשימוש במקום אחר. רק הרעפים השבורים, שלא היתה בהם תועלת, נשארו מונחים במקום שבו נמצאו. כמו כן נמצאו באתרם רק מעט מלוחות הריצוף של המדרכה, העשויים מאבן גיר או שיש; האחרים נלקחו מן המקום. אפשר ללמוד מכאן, שתושבים פרטיים של ביסאן הסירו את הרצפות ואת הרעפים מן הפורטיקו הציבורי. ניתן, לפיכך, לשחזר את תולדות הרחוב כדלקמן: הוא הוקם בראשית המאה השישית לספירה כיחידה אחת, שכללה כביש מרוצף בזלת, מדרכה מרוצפת בלוחות שיש ואבן גיר ופורטיקו שנשען על קשתות והיה מכוסה ברעפי חרס. בראשית המאה השביעית לספירה, ובמיוחד בתקופה האומיית, הוצרו קטעים של הרחוב על-ידי בניית חדרים קטנים ולא אחידים בצידו הצפוני-המזרחי. באותה התקופה, עד שנת 749, המשיכו החנויות לתפקד, ובחלקם הוחזקו על-ידי סוחרים או בעלי-מלאכה אמידים, וביניהם — לפי הממצאים — לפחות צורף זהב אחד. מפלסי הרצפות בתוך החנויות וספי החנויות הורמו בגלל הצטברות של אדמה ואשפה, שלא סולקו מן המקום. במקביל נעקרו מרבית המרצפות ורעפי הקירוי של המדרכה, קרוב לוודאי בידי תושבים מקומיים.

בבוקר ה-18 בינואר שנת 749 שיקף מרכז העיר ביסאן שילוב של יסודות רומיים ומזרחיים. התוכנית הכללית של העיר הוכתבה על-ידי מונומנטים מן התקופה הרומית ומן התקופה הביזנטית המוקדמת: החזית של המקדש והנימפאון, הטטרפילון והתאטרון ורחובות העמודים הרומיים. מונומנטים אלה עיצבו את קו הרקיע של העיר. אך מתחת לקו הרקיע אוכלסו המרווחים שבין המונומנטים בבניינים, בחנויות ובבתי-מלאכה צפופים. הרחובות הרחבים נעשו סימטאות צרות,



בנייה מן התקופה האומיית על-גבי הריצוף של רחוב החנויות הביזנטי

בניינים פרטיים הוקמו באורכסטרה של התאטרון ובאֶרְנָה של האמפיתאטרון, קירות של בתים נסמכו על עמודי הפורטיקו, ובין מגדלי הטטרפילון הותקנו בריכות תעשייתיות. תמונת העיר היתה דומה לזו שאפיינה בראשית המאה הנוכחית כמה מאתרי העתיקות — וקיימת במידה מסוימת עד היום — בערי החורן כגון בצרה או קנאוות.

תהליך זה נפסק, כאמור, על-ידי רעידת-האדמה בסוף התקופה האומיית. לולא אירעה הרעידה היה התהליך נמשך, ללא ספק, גם בתקופה העבאסית, ורק בקושי אפשר היה להבחין בין בנייני שתי התקופות. פליטי רעידת-האדמה שבו לבתיהם ההרוסים לאחר האירוע ובנו מחדש את עירם. מאחר שרק זמן מועט עבר בין רעידת-האדמה ובין ראשית הבנייה מחדש, משקפת הבנייה המחודשת את היכולת הכלכלית והטכנית של התקופה העבאסית, אבל באותה המידה היא משקפת גם את תפיסת העיור ששררה בסוף התקופה האומיית.

### ביסאן בתקופה העבאסית

ביסאן העבאסית לא היתה אלא צל של סקיתופוליס העתיקה; עיירה של מתיישבים — ברובם, קרוב לוודאי, ניצולי רעידת-האדמה — שהיו חסרים הן את היכולת הן את הרצון לשקם ולו חלק מתפארת העבר. הם פילסו את השטח מעל ההריסות, ולכל היותר ניצלו את הכותרות ואת החלקים האדריכליים המפוארים כאבני בנייה או כחלקי ריהוט. יתרה מזאת, לעתים בלטו העמודים שנפלו והכותרות הענקיות אל פנים הבתים והחצרות, והיוו מטריד למתיישבים. לא אחת מצאנו כי פינות חדות של כותרות קורינתיות או חריצים בולטים של עמודים יוניים, אשר הכאיבו למדרך הרגליים היחפות, יושרו בידי המתיישבים, אם עלה בידם לסלק את האבנים הכבדות משטח הבתים. הרחובות כוסו במצבורי עפר ואשפה, ורובעי מגורים חדשים נבנו על-פיירוב כמנותק מן האוריינטציה של בנייני העיר הקדומה. 'רחוב פלאדיוס' כוסה בעפר, ולרוחבו נבנו טראסות — שנעשה בהן שימוש בחוליות עמודיו שהתמוטטו — קרוב לוודאי לצרכים חקלאיים. הבתים היו רחבי ידיים באופן יחסי, וכל אחד מהם כלל חצר פתוחה מרוצפת באבני בזלת וכמה חדרים קטנים, שהיו מרוצפים על-פיירוב באדמה מהודקת מעורבת בגיר כתוש, וכן מטבח קטן או מזווה. תנורי אפייה (טאבונים) בנויים אבן או טין נמצאו במקומות רבים. רובעי המגורים הבלתי-סימטריים הוקפו בסימטאות צרות, 2-3 מטרים רוחבן.

בשטח הבסיליקה הרומית, מעל המבנים הביזנטיים-האומיים שכבר יצאו מכלל שימוש, מצאנו מסגד קטן בנוי אבני-בזלת ואבני גיר בשימוש משני. זהו, לפי שעה, המבנה הציבורי היחיד מתקופה זו שהתגלה בכל השטח שנחפר. כתובת בנייה, שמקורה המדויק אינו ידוע, מספרת על בנייתו של בניין חשוב כלשהו בשנת 753 (שנת 135 להגירה), כ-4 שנים אחרי רעידת-האדמה, ביוזמתו של מושל סוריה.<sup>57</sup> אין ספק כי היה זה בניין יוצא מן הכלל. אכן היתה ביסאן העבאסית כפר גדול ואמיד, אך חסר כל זיקה ודמיון לעיר סקיתופוליס המפוארת, החשובה בערי צפון הארץ בתקופה הרומית והביזנטית.