

# מושבי-עובדים בנחלת-יהודה (תרע"ג – 1913)

אורי שפר

## מבוא

ההיסטוריוגרפיה הציונית הדנה בתרומתה של העלייה השנייה בתחום ההתיישבות מונה את ייסוד הקבוצה הראשונה (דגניה, 1909); נסיונות שונים בדרכי ההתיישבות, דוגמת 'הקואופרציה' במרחביה, לפי שיטתו של אופנהיימר והחלטות הקונגרס הציוני; חוות לאומיות, אגודות-נטעים ו'אחוזות' לסוגיהן וכן את 'מושבי-פועלים'. את ראשיתו של 'מושבי-העובדים' רואה היא בייסוד נהלל. המבקשים לדייק יותר מציינים, כי המעשה אמנם התרחש בימי העלייה השלישית, אבל 'ברוח העלייה השנייה'. בתיאור זה יש טעות היסטורית, ששורשיה בטעות אחרת, וזו מתחייבת מזו.<sup>1</sup>

הכול גורסים, כי אליעזר לייב יפה הוא הוגהו של רעיון 'מושבי-העובדים' ומגשימו, ומכאן מתחייב שנהלל הוא מושבי-העובדים הראשון. והרי בעל הדבר עצמו מעיד על כך במכתבו מאייר תרע"ד, עת כיהן כמזכיר פועלי הגליל. במכתב זה נאמר, כי את ההבדל בין 'מושבי-עובדים' ו'מושבי-פועלים' יודעים הכול.<sup>2</sup> ידיעתו של יפה את פרטי ההבדל הזה נשענת על השתתפותו בוועידה הרביעית של פועלי יהודה (חנוכה תרע"ד) והתארחותו משך שבוע בנחלת-יהודה. כמור כן הוא הכיר יפה את מאמריהם של יצחק וילקנסקי, יוסף ויתקין ואחרים אודות צורת ההתיישבות של איכרים זעירים, והפולמוסים סביבם, שהתפרסמו ב'הפועל הצעיר' וב'האחדות'. ויתקין הניח יסודות לחשיבה על התיישבות של איכרים קטנים (זעירים), ואילו וילקנסקי הציג את התורה, ההלכה והמעשה, בשלמותה.<sup>3</sup> המושג 'מושבי-עובדים' היה לנחלת הכלל מהוועידה הרביעית של פועלי יהודה (ראשון לציון, תרע"ד), אך התכנים היו מוכרים כבר לפני-כן. תרומתו של ברל כצנלסון לביסוס הרעיון באותה עת מהווה גם היא נדבך חשוב בהתפתחות זו. בהרצאתו בסמינריון של 'הבחרות הסוציאליסטית' (בנובמבר 1928), קבע ברל, כי לוועידה הרביעית הנ"ל

\* פרק מתוך חיבור בנושא הורתו, לידתו ושלבי מימושו של רעיון ההתיישבות בדרך מושבי-העובדים.  
1 על דרך השתרשותו של טעויות כאלה ראה: 'קולת', על המחקר והחוקר של תולדות הישוב והמדינה, קתדרה, 1 (אלול תשל"ו), עמ' 33. הנאמר שם על ההיסטוריה של המפלגות, נכון גם לתולדותיהם של יישובים מסוימים ושל מעשה ההתיישבות בכלל.

2 [א"ל יפה בשם] הסתדרות פועלי הגליל, מכתב מס' 4, אייר תרע"ד, כתבי א"ל יפה, א' שוחט וי' שפירא (עורכים), תל-אביב תש"ז, עמ' 17 [להלן: כתבי יפה]. לנוסח שונה במקצת ראה: פרקי הפועל הצעיר, ג, תל-אביב תרצ"ה, עמ' 186.

3 מאמרו של וילקנסקי בנושאים אלו כונסו, לקראת ההיערכות לחידוש תנופת ההתיישבות עם התקרב סיום מלחמת-העולם הראשונה, בקובץ 'בדרך', יפו תרע"ח [להלן: וילקנסקי, בדרך]. יהודה סלוצקי (מבוא לתנועת העבודה הישראלית, תל-אביב תשל"ג, עמ' 238) טוען, כי וילקנסקי נתן למושבי-העובדים את הביסוס המדעי-כלכלי, ואילו את הביסוס החברתי נתן א"ל יפה. אולם המעיין בדברי וילקנסקי ימצא בהם גם את הביסוס החברתי בשלמותו, אלא שהוא שזור בפרטי הטעויות הכלכליים.



כבר לא היה מה להוסיף בנידון, וכי ההחלטות בשאלות אלו לא היו אלא מתן גושפנקא רשמית לסיכומים וכירורים קודמים.<sup>4</sup>

ברקע הדיונים והפעילות הקשורים בהקמת מושבי-עובדים בתקופה שקדמה למלחמת-העולם הראשונה, עומדים המציאות במושבות והנסינות לאמץ דרכי התיישבות חדשות. יצחק וילקנסקי, שהתנגד לשיטתו של אופנהיימר ולנסינות להקים מושבי-פועלים, העלה את הרעיון בדבר מושבים של איכרים זעירים, המתפרנסים מעבודתם העצמית במשקם. קבוצת הירקנים בבן-שמן, שהיתה מושפעת מדעותיו, קיבלה את ההצעה להיות בין מתחלי 'מושב הפועלים' נחלת-יהודה, שאותו יזמו 'חובבי-ציון'. הרעיון נשא חן בעיני חבורת שונות, ותוך שנה-שנתיים מייסודה של נחלת-יהודה אנו שומעים על נכונות קבוצת פועלים לקבל על עצמה את העבודה בג'ממה (רוחמה), ועל מחשבות בדבר ייסודם של מושבים בפוריה ובכנרת;<sup>5</sup> ולכל המקרים האלה יש מכנה משותף אחד – 'מושב עובדים' תחת 'מושב-פועלים'.

הרקע לדיונים לקראת חידוש מעשה ההתיישבות הצינונית הנרחבת בציפייה לסיום מלחמת-העולם הראשונה, היה שונה לחלוטין. השאלה המרכזית בציבור הפועלים בארץ היתה אז: 'קבוצה' או 'מושבי-עובדים'? מאמריו של א"ל יפה ב'הארץ והעבודה', והמשכם ב'הפועל-הצעיר' היו חלק מדיונים אלה. הרשימות האלה מכוונות לעניין קונקרטי-ביצועי, למימושם של רעיונות קיימים. גם אנשי נהלל חשו, שביסוס הרעיונות והעקרונות במאמריו של א"ל יפה אינו שלם. על-כן, הם פנו אל א"ד גורדון בבקשה, שינסח עבורם את היסודות לתקנות עבור 'מושב העובדים'. גורדון נענה לבקשתם וכתב את 'יסודות לתקנות למושב עובדים', אך הוסיף בהערות-שוליים לרשימתו, כי הוא רואה ביסודות אלה 'יסודות לכל מושב או קבוצה';<sup>6</sup> כלומר, ל'התיישבות עובדת', והדברים מתאימים להחלטת הוועידה השלישית של פועלי יהודה על הקמת 'ישונ עובד'. תיאור ההתפתחות לוקה גם לגבי התקופה שלאחר מלחמת-העולם הראשונה. ה'אירגון' (או הגרעין) הראשון למושבי-עובדים בתקופה זו היה של חברים במפלגת 'אחדות העבודה', שחלקם עבדו תקופה מסוימת ב'חוות מגדלי'. אספת היסוד של גרעין זה התקיימה בניסן תרע"ט.<sup>7</sup> הם קיבלו לידם את אדמות חמרה והחלו בעיבוד שדותיה. עוד בטרם הספיקו להתבסס במקום אירעו מאורעות תל-חי, שחורבנה של חמרה היה חלק מתוצאותיהם.<sup>8</sup> משלא נראה היה כי יוכלו לחזור ולהיאחו בחמרה, ולאחר שדחו הצעות אחדות שהוצעו להם, הקימו (בי"ז בכסלו תרפ"ב) על אדמות עין-טבעון את מושבם, ששמו הוסב לכפרי-יחזקאל. כלומר, לולי המאורעות, סביר להניח

4 ב' כצנלסון, ראשי פרקים לתולדות תנועת הפועלים בארץ-ישראל (סטנוגרמה), הוצאת הברורות הסוציאליסטית תרצ"ט (בסטנסיל, ללא ציון שם המקום), עמ' 62-63 [להלן: ברל, ראשי פרקים]; אניטה שפירא, ברל, א, תל-אביב תשמ"א, עמ' 90 [להלן: שפירא, ברל], שם היא מספרת, כי ברל הביע את דעתו בדבר הצורך בהתיישבות הפועלים כחקלאים זעירים כבר קודם-לכן. וראה דברי ברל בוועידה השלישית של פועלי יהודה (חנוכה תרע"ג), כתבי ברל כצנלסון, א, תל-אביב תש"ו, עמ' 3-11. דברי ברל בוועידה הרביעית שם, עמ' 24-43 ובמיוחד עמ' 35 ואילך.

5 את אדמות ג'ממה רכשה חברת 'שיבת ישראל'. על קבוצת הפועלים שם ראה: י' שפירא, עבודה ואדמה, א, 1961, עמ' 218. גם א"ל יפה (לעיל, הערה 2) מתייחס לאותו עניין בכותבו על פוריה. כתבי יפה, שם; וכן מכתב מס' 2, עמ' 13-16.

6 ש"ה ברגמן וא' שוחט (עורכים), כתבי א"ד גורדון, האומה והעבודה, תל-אביב תשי"ז, עמ' 451.

7 ג' חרובי, פרקי בראשית: בטרם היות הכפר, כפרי-יחזקאל, תל-אביב תש"ח, עמ' 58; ע' אסף, מושבי העובדים בישראל, תל-אביב תשי"ד, עמ' 30.

8 ח.ק., קבוצת המושב בחמרה, קונטרס י"ט, תר"ף, עמ' 25-26; ראה גם: א' כהן, תולדות ההתיישבות הצינונית מתקופת הרצל ועד ימינו, תל-אביב תש"ג, עמ' 260 [להלן: כהן].

שהם היו נשארם בחמרה וממשיכים בדרכם ההתיישבותית. מפלגתם – 'אחדות העבודה' – לא תמכה בהם בדרכם באותן שנים, ומחוסר תמיכה זה הם סבלו עוד שנים אחדות.<sup>9</sup> רק שבעה חודשים מאוחר יותר, ביום ח' בחשוון תר"פ (1919), התקיימה פגישתם הראשונה של חברי הגרעין לייסוד נהלל. בפגישה זו נטלו חלק פעיל אישים מרכזיים ממפלגתם, 'הפועל הצעיר'. הדבר נעשה בכרכתה המלאה של המפלגה,<sup>10</sup> ולתמיכה זו היתה חשיבות רבה. כותבי העתים ראו בנחלת-יהודה 'מושבי-עובדים', רק מיום ששיטת ההתיישבות של מושבי-העובדים קיבלה את ברכת התנועה הציונית, בשנות העשרים המוקדמות. כפי שנראה להלן, בנחלת-יהודה גובשו הרעיונות של מושבי-העובדים כבר בראשית דרכם (1913) והשתדלו לממשם, ואף הרצף הפרסונאלי של בעלי אותם עקרונות התמשך שנים רבות יותר.<sup>11</sup>

### התנועה המיישבת – כוונותיה ותכניותיה

'חובבי-ציון' ראו עצמם אחראים להתפתחותה של המושבה ראשון-לציון, כמו גם לשאר המושבות. לדעתם, אחת התשובות למצב שהתהווה במושבות היתה הקמתם של 'מושבי-פועלים' בגבולות המושבות הקיימות. את נסיונם של 'חובבי-ציון' בהקמת מושבי פועלים עד להקמתה של נחלת-יהודה אפשר לסכם כך:

א. שיטה שחשבה להעמיד את הפועלים על הקרקע, כלומר, להפוך אותם לאכרים (קוסטינה); ב. שיטה שאמרה לעשות אותם לחצאי-אכרים, חצאי-פועלים (כאלה הם חברי הסתדרות הפועלים הישנה, אכרי תל-אביב, בוודי חנין ועליהם אפשר להוסיף את תושבי באר-יעקב); ג. השיטה האחרונה, שאינה רוצה לשנות את מצבו המעמדי, הסוציאלי של הפועל, כי אם לעזור לו בתור שכזה, על-ידי יצירת תנאים נוחים יותר לחייו, כגון רכישת חלקת אדמה והנהגת משק ביתי פעוט שיוכל לטפל בו בימי החופש מעבודה אצל אחרים... הטעות העקרית [בהקמת עין-גנים] היתה בזה שלחברים נתנו אדמה יותר מדי. 15 דונם זה יותר מכפי שנחרך לפועל כשביל גנה לירקות ודורש טפול יותר תכוף ותמיד... בהעדר אפשרות להיות אחד מהם בשלמות, אכר או פועל, הוא 'על פרשת דרכים'.<sup>12</sup>

אולם ל'חובבי-ציון' היו הערכות שונות מאלה. שיקוליהם וטיעוניהם של הפועלים לא מצאו אצלם אוזן קשבת. הוועד האודסאי החליט להנציח את שמו של ד"ר יהודה לייב פינסקר, על-ידי הקמת 'מושבי-פועלים' על שמו. הוועד שלח לארץ את אחד-העם והאגרונום אברהם זוסמן. אחרי סיור ממושך בחזרו השניים בשטח מאדמות הכפר בית-דגן שמצפון לראשון-לציון, אשר היה כבר בכעלות פיק"א, וזו היתה נכונה למוכרו.

9 שפירא, 'רעיון המושב והגשמתו', מ' אמיתי (עורך), נהלל: ספר היובל תרפ"א-תשל"א, תל-אביב תשל"א, עמ' 52 [להלן: ספר היובל לנהלל]; ביין, עמ' 260.

10 שם, עמ' 72.

11 בעל סקירה שנכתבה בשנת 1922 או 1923 (תאריך לא צויק). מצויים רק שרבוטים הרומזים על כך. אה"ע, 312/IV, תיק נחלת-יהודה), משתמש לגבי נחלת-יהודה בכפל-לשון: מושבי-עובדים, מושבי-פועלים. אולם חברי המושב עצמם עשו, בחותמתם ובניסוח דבריהם, שימוש קבוע וחד-משמעי בתואר 'מושבי-עובדים'. והדבר חשוב לגבי תקופה, שבה ערוב במושגים הוא אחד הגורמים לטעויות היסטוריות.

12 פ' בן-אליהו, 'מושבי-פועלים', האחדות, ג, 18 (תרע"ב), עמ' 5-9.



היינטיקלען זען זיך אויך אין דער ליסטע  
188

- זען היינטיקלעך
- אין דער ליסטע זען זיך אויך אין דער ליסטע
- היינטיקלעך זען זיך אויך אין דער ליסטע
- 29 - 083
- 18 - 110
- 90 - 47
- 42 - 037
- 28 - 023
- 4 - 604
- 56 - 049
- 12 - 442
- 19 - 508

204 - 000

אורי שפר

איכרי ראשון-לציון דרשו לצרף למושבתם גוש קרקע זה, אולם דרישתם נדחתה. נראה, כי הם לא רצו בהקמת היישוב החדש בעיקר בשל ההבדלים האידיאולוגיים. הדים להתנגדותם זו מצויים במאמרים אחדים, בהם תוקפים אנשי העלייה השנייה את התנהגותם של האיכרים באותה פרשה;<sup>13</sup> וברשימה המדווחת על טקס הנחת אבן-הפינה לנחלת-יהודה נאמר כי בעוד 'שבני פתח-תקוה רק רגנו באהליהם ובני ראשון גם השתדלו באופן אקטיבי מאד להפריע בעוד מלהוסד'.<sup>14</sup>

### ההכנות המעשיות

הצעד הראשון למימוש החלטתם של 'חובבי-ציון' היה קביעת העקרונות של היישוב: השטח כולו יוקצה לחלקות קטנות עבור פועלים העובדים במושבה. נוסף לקרקע, כל מתיישב יקבל הלוואה, שתוחזר בתנאים נוחים. גודל החלקה וסכום ההלוואה יספיקו כדי הקמת בית צנוע ומשק-עזר קטן בלבד. כל המתיישבים ימשיכו בעבודתם כשכירים בראשון-לציון. להקמת המושב הוקצו 300 דונם, והביצוע הופקד בידי ד"ר חיים חיסין, ששימש כשליח הוועד האודסאי במשרדו שביפו.<sup>15</sup> לצורך הכנת רשימת המועמדים 'נבראה ועדה משותפת ליסוד הפרור [הפרור], שבה נכנסו שני אכרים באי-כח הוועד של ראשון-לציון [מנשה מאירוביץ ודב לובמן (חביב)], שני באי כח של חובבי ציון [חיסין ומנחם שיינקין], ושני ב"כ של המשרד של פועלי יהודה [ברל כצנלסון ומאיר רוטברג].<sup>16</sup> נציגי הפועלים הדגישו את ההכרח להתחשב בדעתם, ומכיוון שנציגי 'חובבי-ציון' הסכימו לכך,<sup>17</sup> הופקדה בידיהם מלאכת הכנתה של רשימת המועמדים, שאך הובאה לאישור הוועדה.

בעיקר העול נשא ברל, ש'שם לילות כימים בחיפוש אחר 15 מתיישבים חקלאים מנוסים'.<sup>18</sup> הכוונה המקורית היתה, כאמור, לכלול ברשימה פועלים העובדים בראשון-לציון, ואלו מנו באותה עת 57 איש.<sup>19</sup> ברל רצה, שהנבחרים יהיו מתאימים ליצירת 'מושבי-פועלים', שיהא חדש לא רק באתרו, אלא בעיקר בתוכנו. כוונתו היתה, שהגרעין אשר ייבחר למשימה זו יהיה מורכב מאנשי סגולה כל אחד לעצמו, ועם זאת גם איתנים בעמדותיהם ומגובשים כקבוצה; שכן עליהם יהיה ללכד סביבם את כל חברי המושב.

בין פועליה החקלאים של ראשון-לציון לא מצא ברל 15 מועמדים מתאימים לכך (משלימים

13 ראה, למשל: פ' ויגודסקי, 'הכצעקתה?', האחדות, ג, 16 (תרע"ב), עמ' 3-5; י"ח ברנר, 'למה רגוז?', הזמן, סיוון תרע"ג, (כל כתבי י"ח ברנר, ו, תל-אביב תרצ"ז, עמ' 221).

14 ין (ללא כותרת), פרקי הפועל הצעיר א, תל-אביב תרצ"ה, עמ' 147 (המקור: הפועל הצעיר, 16-17 [תרע"ג]).

15 מ' חובב, נחלת-יהודה, תל-אביב 1965, עמ' 24 [להלן: חובב, נחלת-יהודה]. גם אחרים נוקבים במספר דונמים זה. מכתבו של המהנדס (כנראה יוסף טריידל, שעמד באותה תקופה בראש המחלקה למדידות של המשרד הארצישראלי) שמדד את המגרשים בשנת תרע"ה (אצ"מ, KKL3/153) מלמד, כי כל המספרים המתייחסים לשטח הכללי או לחלקות השונות, הם סכמטיים בלבד (וראה איור להלן).

16 ין. (לעיל, הערה 14), עמ' 148; ראזסווייט, 1 בפברואר 1913.

17 פועל ישן פ' ויגודסקי, 'מכתב מראשון לציון', האחדות, 1, 34 (כ"ז בניסן תרע"ב). ראה בהקשר זה גם את דברי נחום סוקולוב, תוכן הציונות, ורשא התרע"א, עמ' 82-83.

18 חובב, נחלת-יהודה, עמ' 14; שפירא, ברל, א, עמ' 66, המציינת כי בתרע"ג ניהל ברל משאומתן בדבר התיישבותן של קבוצות-פועלים.

19 ל.מ. [ל. מרגולין], 'לשאלת מושבי הפועלים', האחדות, ג, 31 (תרע"ב); ראה גם: 'השבוע (מדור)', הפועל הצעיר, 11 (תרע"ג), עמ' 15.



חברי קבוצת הירקנים ממייסדי נחלת-יהודה, פסח תרס"ט (1909) בשכונת נווה-צדק. ביניהם (מימין לשמאל): 1-4. צבי, שמעון, חנה וצפורה שניפר; 5. דוד בן-ישי

לרשימה אפשר היה למצוא בקרבם). חודשים רבים הוא סבב בין מושבות יהודה ובשאר ריכוזי הפועלים באזור, ולבסוף נפלה הבחירה על 'קבוצת הירקנים' בבן-שמן, שהשתתפה בדיננים ובכירורים אודות צורות התיישבות שהתנהלו אותה עת בבן-שמן. ברל הכיר כל אחד מהקבוצה, ידע על רצונותיהם וכוונותיהם לגבי עתידם האישי והקיבוצי, והיה לו אמון מלא בהם ובחוסנם הרעיוני. השפעתו של וילקנסקי על חברי הקבוצה היתה גדולה, ולהמלצתו עליהם היה משקל רב, שכן הכול ראו בו בר-סמכא בהיבטים השונים של חקלאות והתיישבות.<sup>20</sup>

באותה עת התקיימה הוועידה השלישית של פועלי יהודה בבן-שמן, שבה הרצה ברל על 'מושבי-פועלים משופר', שבעקרונותיו כבר נמצא את עיקרי מושבי-העובדים. הוא ידע היטב את כוונות 'חובבי-ציון' ותכניותיהם, וגם כי השטח שהוקצה למתיישבים וההלוואות שתועמדה לרשותם לא יאפשרו קיום מעבודה במשקם בלבד. נראה אפוא, שברל ציפה כי חבורה זו תקדם את התהליך שיביא להגשמתן המלאה של הצעותיו בוועידה.

אותה שעה ישבו 'על ההר' בבן-שמן שמונה מחברי הקבוצה: שמעון שניפר, צבי שניפר, צפורה שניפר (תמרלין), משה גולדנברג, גולדה גולדנברג, יעקב כהן, דוד בן-ישי ואלקנה הורביץ. עם הקבוצה נמנתה גם חנה שניפר (חנה-בתיה כהן), שבגלל עבודתה כמורה למלאכה במושבה עקרון לא יכלה להתגורר בבן-שמן. רק אלקנה הורביץ לא קיבל את ההצעה כבר מלכתחילה. לאחר סיור שערכו בשטח פרש מן החבורה גם דוד בן-ישי, מפני שלא מצא את הקרקע מספיקה וראויה לעיבוד.<sup>21</sup> נותרו אפוא השישה וחנה שניפר. גם מקבלי ההצעה ראו את החסרונות

<sup>20</sup> על מעמדו זה ראה: "אורי, כתבים נבחרים, ב, תל-אביב 1967, עמ' 83-89; ועמו מסכימים הכול.

<sup>21</sup> דוד בן ישי, בשיחתי עמו בשנת תשל"א (1971). גם שמעון וצבי שניפר סיפרו סיפור דומה לפרטיו.

והמגבלות שבה, אך החליטו לקבל את אשר נותנים להם, ואת החסר למימוש תכניותיהם חשבו לתבוע בעתיד.

יחד עם ברל ישבו חברי 'קבוצת הירקנים' לבחור את הנראים להם מתאימים מבין שאר המועמדים, תוך התחשבות באילוף המוכתב להם בשל צירוף חברים שאינם פועלים חקלאים. תוך זמן קצר הורכבה הרשימה והובאה לאישורה של 'הוועדה המשותפת'.<sup>22</sup>

### העלייה על הקרקע

טקס העלייה על הקרקע נערך ביום שלישי, ו' בשבט תרע"ג (14.1.1913), ללא ההכנות הראויות לאירוע.<sup>23</sup> למרות זאת, הטקס היה מרשים. אישים מוועד המושבה ורבים מאיכריה כיבדו את המעמד בנוכחותם. מאיר רוטברג ייצג את הוועד המרכזי של פועלי יהודה, יוסף שפרינצק — את 'הפועל הצעיר', ושלמה קפלנסקי — את 'פועלי-ציון'. החוגגים העיקריים היו כמובן המתיישבים עצמם, שכאו משתי המפלגות ואף מקרב 'הבלתי-מפלגתיים'. רבים מחבריהם של המתנחלים, פועלי המושבות והחוות הצטרפו אליהם ביום חגם.

נציג המתיישבים (שמו לא צויץ) 'התנגד לאלה שחושבים את המושב בתור סיוע ומלוי להמושבה הגדולה. לדעתו לא נוסד המושב אלא לאחד את הקרקע והעבודה ביד אחת'.<sup>24</sup> אמנם הוא הזכיר גם את חובתם של באי-כוח המושבות לספק לפועלים עבודה במושבות, אבל הדגש היה בענייני המיוחד של מושב זה. בהמשך דבריו טען נציג המתיישבים, כי העניין הכלל-ציוני הוא גם עניינם הישיר, ואילו עניינם חייב להיות גם לעניינה של הציונות כולה. אלא שאת השאלות הגדולות של הציונות, בהיקפן המלא והכולל, משאירים הם לגדולים ולזמן, ואילו מעשיהם וחייהם שלהם יהיו מתוקנים כבר עתה. מבקשים הם לקיים בגופם את חיי כפרם, ברוח ובחומר, כפי שהם מבינים את הציונות כבר עתה; ומכאן מתחייב לאחד את הקרקע והעבודה ביד אחת'.<sup>25</sup>

22 להלן רשימת המייסדים לקבוצותיהם, על-פי סדר הא"ב. החקלאים מתחלקים לשתי קבוצות: א. 'קבוצת הירקנים' — 1. גולדנברג משה וגולדה; 2. כהן יעקב; 3. שניפר צבי וצפורה; 4. שניפר שמעון וחנה.

ב. פועלים במושבות ובבן-שמן — 5. ביגלר (אלטר) מרדכי; 6. גלזר זיסה; 7. גלזר זליג; 8. הורביץ יונה וביילה; 9. זיטובצקי (זית) צבי ושרה; 10. טויבר נחמן; 11. מינץ יעקב; 12. נפולסקי יוסף וגולדה; 13. עין גרשון ושרה; 14. רבינוביץ שמואל; 15. שוייצר אריה.

גם הלא-חקלאים מתחלקים לשתי קבוצות:

ג. בעלי-המלאכה — 16. וילינג (חזן); 17. זלצמן אהרן (רצען); 18. ליפשיץ שלמה (אופה); 19. סלומון ברל (מכונאי); 20. סלומון זליג (מכונאי).

ד. פועלי היקב — 21. בוקסר (חרובי) אריה; 22. הרשקוביץ ברוך; 23. זיצר בנימין (או צלליכין); 24. מילר נחום; 25. קרסנשטיין יוסף.

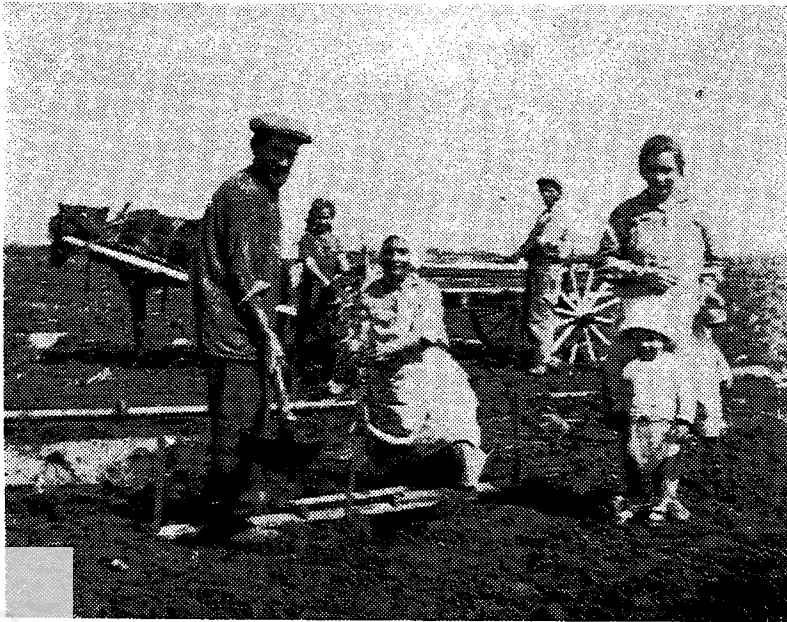
הרשימה הוכנה תוך בדיקה של כמה מקורות: רשימת 'המייסדים', ככתוב ליד תמונותיהם אצל חובב, נחלת יהודה, עמ' 22-23; הערות שמעון שניפר לרשום הנ"ל (גרשמו על-ידו על-גבי עותק הספר של חובב, אשר קבל כשי המועצה המקומית למייסדים), ובמכתבו אלי מיום 12 בדצמבר 1966; מכתבה של ברוריה גרצברג (בת יעקב כהן) אלי מיום 19 ביוני 1985, ובו ציינה גם את מקצועותיהם של בעלי-המלאכה; אריה בוקסר (חרובי), ככה זה התחיל... חובב, נחלת יהודה, עמ' 33.

23 מנחם אוסישקין, שביקש להשתתף בטקס עמד לצאת את הארץ, והמועד הותאם לכך.

24 ן' (לעיל, הערה 14), עמ' 150.

25 שם, שם.





נטיעת העץ הראשון

מכל האמור לעיל עולה, כי הרעיון המרכזי והבסיסי של 'ההתיישבות העובדת' מצוי היה ב'אני מאמין' של מייסדי נחלת-יהודה ושל המצטרפים אליהם כבר מלכתחילה, וביודעין, וכי הם חתרו להגשמתו.<sup>26</sup> העובדה שהנוכחים בטקס, כולל המנהיגים, לא קלטו את המסר שבדברי המברך מטעם המתנחלים איננה מפחיתה ממשקלם של הדברים.

### צעדים ראשונים ומבחנים ראשונים

אחד הצעדים הראשונים של מתנחלי נחלת-יהודה היה פנייה בבקשה להגדיל את סכומי ההלוואות שהועמדו לרשותם, ולהוסיף קרקע לצורך ביסוס משק חקלאי בהיקף ובממדים כאלו שיאפשרו להתקיים מפירותיו בלבד, ללא הזדקקות לעבודה כשכירים.<sup>27</sup> את הטעם לבקשתם זו חזרו והדגישו בכל הזדמנות, לכאורה מתוך התעלמות ממגמתם של 'חובבי-ציון' ליצור מצב בו המתיישבים יעבדו במשקי האיכרים במושבות.

במישור הפנימי מבחנה הראשון של 'קבוצת הירקנים' היה השלטת אורחות החיים המתחייבים

26 ראה, למשל: מ' זגורודסקי, 'ישובנו' (ב'), העולם, יא, 21 (א' בתמוז תרס"ד), עמ' 429; 'וויץ', 'שלב ביניים', חובב, נחלת-יהודה, עמ' 16.

27 'ספיר', ראש הוועד האודיסאי, בדבריו בישיבת הוועד אמר: 'לכן פנו הפועלים מנחלת-יהודה בהשתדלות לפני הוועד שיקציב להם עוד 24000 פרנק, שישתכללו [שיתבססו] בעצמם על אדמתם בתור אכרים ועיריים העומדים ברישות עצמם' (ראה להלן, הערה 29).



מהעקרונות על כלל הציבור. חלק מהמתנחלים לא אימץ את דרכם,<sup>28</sup> אך ככלל, ימי הבראשית של המושב עמדו בסימן השפעתם המכרעת של קבוצה זו ונאמניה. כחברי-ועד הם העלו את הבקשות הרלוונטיות לכוונותיהם ותכניותיהם, כאילו הן של כלל המתיישבים כפרטים וכיישוב. הם האמינו בכך ובזכותם לנהוג כן, גם אם לא הכול מודים בכך ומסכימים עם זה. דברים שנאמרו בישיבת ועד חובבי-ציון באודסה זמן קצר אחרי עליית המושב על אדמתו הם המקור הראשוני והבטוח ביותר לתיאור ההתרחשויות:

ראש הוועד מרצה על חות-הפועלים מנחלת-יהודה. החוה הזאת נוסדה אשתקד על-ידי המושבה ראשון לציון. אדמת החוה הזאת, בתיה, בארה והצנורות, נקנו ונכנו בכספי הנדבות מערב יום הכפורים. אולם בימים האחרונים הוברר, שהפועלים שהתישבו בחוה אינם רוצים בעבודה הנמצאת להם בראשון לציון, וזאת אומרת בהשגחה על העבודה הנעשית בכרמים ע"י הערביים. עבודה זו מכניסה אמנם יותר מעבודה פשוטה וקשה, אבל הפועלים שבמנחלת-יהודה פוסלים אותה מבחינת השקפותיהם על כבוש העבודה. אבל מצד שני – אין הפועלים מסתפקים בשכר הקטן והזול שמקבלים הערבים בעבודות הפשוטות, ולשלם להם שכר גדול יותר אין בני המושבה רוצים. ככה הגיעו הדברים לידי כך, שהפועלים התחילו נושאים עין רק לחלקות אדמתם שנתנו להם מעין פרנסה נוספת. אולם כדי להתפרנס רק מאדמתם עליהם לאחזו במשק אינטנסיבי. ולכן פנו הפועלים מנחלת-יהודה בהשתדלות לפני הוועד שיקציב להם עוד 24,000 פרנק, שישתכללו בעצמם על אדמתם בתור אכרים קטנים העומדים ברשות עצמם.

הד"ר י. ספיר תמה, האיך נתגלגלו הדברים באופן כזה? שטתו של הוועד בענין יסוד חוות פועלים ברורה ומסוימת. החוה נוסדה על-ידי מושבה גדולה כדי שהפועל יעבד בה בקביעות וימצא את פרנסתו בעצם מעבודתו במושבה; בתור עזרה ישתמש בחלקת אדמתו הקטנה בשעת הפנאי מעבודתו, או שאשתו ובניו יטפלו בה; יזרעו ירקות למכירה במושבה, יעסקו בגדול עופות, במעשה חלב וכדומה. משטה זו אין הוועד יכל לזוז, והלא בני 'מנחלת-יהודה' נטו מדרך זו. האיך נבחרו פועלים כאלה להתישב במושבה? כלום לא ידעו מקודם את תנאי העבודה בראשון-לציון?

ראש הוועד אינו מביט בפסימיות על המצב, ברי לו, שאחדים מן הפועלים יעזבו את החוה, ותחתם יתישבו אחרים. וגם אפשר שיביאו עמהם קצת כסף; אחדים מהם יבואו לאיזו השואה עם בני ראשון לציון. ואז הכל יבא על מקומו בשלום, ובמקום פועל אחד שיעזוב את החוה ימצאו הרבה קופצים לקחת את מקומו.<sup>29</sup>

מן הדברים עולה, מלבד ההאשמה שהפועלים הערימו על שולחיהם, כי ד"ר יוסף ספיר דיין בהצגת השאלה המרכזית: עומדות זו מול זו שתי שיטות עקרוניות, ושני הצדדים איתנים בעמדותיהם. והשאלה מעתה היא, כיצד יוכלו הפועלים להמשיך ולהשתכלל, ללא עזרתם של 'בעלי המאה' ואף תוך התנגדותם.

28 יונה הורביץ מציין, כי רק שישה היו נאמנים לדרך ללא סייג. ראה: י' הורביץ, 'מכבוש העבודה להתנחלות', ברכה חבס (עורכת), תל-אביב תש"ז, עמ' 216 [להלן: ספר העלייה השנייה].

29 'מישיבת הוועד האודיסאי ליישוב ארץ-ישראל', הצפירה, 266 (תרע"ג). וכן ראה: 'מישיבות ועד חו"צ (תמצית פרטיכלים), החרות, ו, 63 (23 בדצמבר 1913); י' וילקנסקי מצטט את 'הצפירה' בהערה לרשימתו ב'הפועל הצעיר', 25 (תרע"ד). ההערה הועתקה בחיבורו בדרך, עמ' 217. הנוסח כאן על-פי זה המובא ב'בדרך'.

## בחירה עצמית

הבחירה העצמית של החברים נועדה להבטיח הרכב אוכלוסיה שיאפשר מימוש כל התכניות והמגמות החברתיות, המשקיות והכלכליות.<sup>30</sup> כבר בוועידה השלישית של פועלי יהודה דובר על עניין הבחירה העצמית של החברים במושב כ'עקרון'; 'זו היתה שלילת כל הפרינציפ של האפורטופסות של האדמיניסטרציה מלמעלה'.

בעת שעמדו לייסד את מושב הפועלים בבאר-יעקב, 'חובבי-ציון' עמדו על כך, שבמושב תיכלל קבוצה של חמישה-עשר יהודים 'הרריים' (קווקזים). כאשר הפועלים שיזמו את ייסוד אותו מושב התנגדו לכך, הם נאלצו לוותר ועזבו את המקום.<sup>31</sup> הפעם נהגו 'חובבי-ציון' בדרך-ביניים: הם לא הכתיבו את שמות המתישבים, אבל דרשו לצרף למושב מספר נקוב של חברים מביין פועלי היקב ובעלי-המלאכה בראשון-לציון. הגרעין של הפועלים החקלאים קיבלו את הגזירה מתוך תקווה ואמונה ביכולתם להשפיע על המצורפים לאמץ את דרכם בהתיישבות. תקוותם זו נסמכה על היות פועלים אלה חלק אינטגרלי של ציבור הפועלים במושבות, והם אף היו מוכרים להם או לחבריהם במושבות.

הגשמת עקרון הבחירה העצמית קיבל אפוא כנחלת-יהודה צורה מיוחדת במינה: 'קבוצת-הירקנים', שהיתה חבורה מגובשת ומלוכדת, אשר בה בחר ברל (כנציג המשרד של הסתדרות פועלי יהודה),<sup>32</sup> בחרה מתוך רשימות שהוגשו והוצעו לה את ההשלמה לרשימת 'החקלאים' ואת פועלי היקב ובעלי-המלאכה. ביום העלייה על הקרקע הרשימה טרם היתה מלאה, ומכאן ואילך היא הושלמה על דרך הבחירה העצמית ככתבה וכלשוונה, דהיינו כל החברים השתתפו בבחירה.<sup>33</sup>

## העברת האדמה ללאום

כבר בראשית דרכם הבינו חברי 'קבוצת הירקנים' את המשמעויות הערכיות והמעשיות של הבעלות על הקרקע. לדעתם, הפקעת הבעלות על הקרקע עשויה להשלים את עקרון הבחירה העצמית, כמבטיחים את התפתחותו של היישוב בדרך הרצויה. העברת הבעלות של הקרקע לידי הקרן הקיימת תשאיר בידי חברי המושב, המקיימים את כל התקנות והנהלים שייקבעו, את כל הזכויות והאפשרויות לפתח את משקם ולקיימו. החבר אף יוכל להוריש את משקו לבן-ממשך, שיהיה מוכן להמשיך ולקיים את הנדרש. כנגד זה, יימנעו ממנו הזכות להמשיך ולהחזיק בנחלה, אם אינו ממלא אחר התקנות שקיבל על עצמו, והאפשרות לסחור באדמתו.<sup>34</sup> לדרך חשיבה זו הגיעו חברי הקבוצה על-סמך הערכתם את המתרחש במושבות. מניעת האפשרות לסחור באדמה ודאי תעודד את הרצון להפיק מהקרקע את מירב היכול. כל אלה הם ענייניו של המושב, ועולים

30 " וילקנסקי, 'סידור המושבים', וילקנסקי, בדרך, עמ' 243.

31 מכתבו של אליהו (פיניה) ויגודטקי אלי מיום 7 בספטמבר 1966; הורביץ (לעיל, הערה 28), עמ' 204.

32 הסכמת הוועד המרכזי של פועלי יהודה לבחירה היא עניין לעצמו.

33 לא עלה בידינו לברר אם בתקופה זו הביטוי 'כל החברים', בהקשר זה, כלל גם את 'הלא-חקלאים'. ראה הורביץ, לעיל, הערה 28. צבי ושמעון שניפר אישרו את דבר הבחירה של המצטרפים בשלב שלאחר העלייה על הקרקע באספה הכללית.

34 במכתב לקרן הקיימת תובעים חברי המושב לפעול כנגד אריה בוקסר על 'שאינו מעבד את מגרשו ... אלא מחכירו לאחרים'. אצ"מ, KKL 3/150. וראה וילקנסקי, בדרך, עמ' 37-40 (ועוד). הנחת היסוד שלו היא, כי במקום בו העבודה אינה נעשית בידי הבעלים, אין מגוס מכך שהקרקע תיעשה ל'סחורה'.

בקנה אחד גם עם תפישתם של בני החבורה את המשמעות האמיתית של הציונות. אין בידינו מסמכים המעידים על מועד ראשיתו של תהליך העברת אדמות נחלת-יהודה לקרן הקיימת. חברים אחדים העידו, כי החלו בכך לפני מלחמת-העולם הראשונה מבלי שקבלו לכך את הסכמתם של כל החברים; אולם ברור, שמייד עם תום המלחמה הושלמה הפעולה, וזאת הפעם בהסכמת כלם, והקרקע נרשמה על שם הקרן הקיימת.<sup>35</sup> על-כל-פנים חשוב לזכור, ש'חובבי-ציון' מסרו את הקרקע למתיישבים בתנאים אשר תוך זמן קצר היא היתה הופכת לנחלתם הפרטית. היחס לקרקע כאל אמצעי-ייצור, ולא כרכוש, הוא אחד החידושים המשמעותיים ביותר של מושבי-העובדים, אשר יושם בנחלת-יהודה.

### הלוואות ופיתוח

הנסיון בעין-גנים לימד, כי הלוואה שאינה מספקת להשלמת הצעדים הראשונים של הפיתוח, גוררת חיפוש אחר מקורות הלוואות משלימות, ואלו מסבכות את החברים למשך שנים רבות. הפעם ביקשו אנשי הוועד האודסאי לנהוג בדרך שונה – הענקת הלוואות שתאפשרנה בניית בית קטן, סידורי אספקת מים לצורכי הבית והתחלה של פיתוח משק-עזר קטן. לכל אחד מן המתישבים שהוגדרו כחקלאים הוקצבה הלוואה בסך 15,000 פרנק. למושב כולו, כציבור, הוענקה מטעם הקרן הקיימת הלוואה, בערבות הוועד האודסאי, בסכום של 30,000 פרנק לחפירת באר, בניית בריכה ויתר הסידורים הדרושים לאספקת מים. הכסף הזה יוחזר בריבית של שני אחוזים במשך עשרים וחמש שנים.<sup>36</sup>

'חובבי-ציון' התבססו בחישוביהם על ההנחה, שכל המתנחלים יפנו לעבודה כשכירים, ואז אכן הסכום היה עונה על הצרכים, וייתכן אף שמשק העזר היה מאפשר לעמוד בתשלומי הפרעון של ההלוואה. אולם החקלאים בנחלת-יהודה ביקשו להיעשות ל'איכרים ועירים', ולצורך זה הכסף לא הספיק. זאת ועוד. ארגון חייהם על-פי עקרונותיהם חייב הקמתה של מערכת שירותים ציבוריים שלמה ועצמאית. על-כן עניין תוספת המתישבים היה תנאי קיומי ודחוף. לדעתם, מספר המשפחות החקלאיות צריך להיות לפחות ארבעים.<sup>37</sup> כמו-כן דרשו המתישבים מהוועד האודסאי תוספת הלוואה בסכום של 24,000 פרנק; כלומר, להגדיל את הסכום מ-15,000 פרנק ל-39,000 פרנק למתיישב.

מלחמת-העולם הראשונה, שפרצה כשנה וחצי אחרי עלייתם של המתישבים על הקרקע, השאירה את כל השאלות האלה ללא מענה: הלוואות נוספות לא הושגו; שטח הקרקע ליחידה המשקית-משפחתית נשאר בעינו; קרקע לתוספת יחידות ולהרחבת היישוב לא הושגה; שאלת המתישבים התימנים טרם באה על פתרונה, וכהסדר-ביניים יושבו שש משפחות על שישים

35 אה"ע, 312/IV (תיק 134?). בתכנית לביסוס נחלת-יהודה מסיוון תרע"ח, שהופיעה כנספח למכתבו של ועד נחלת-יהודה אל המשדד הארצישראלי (אצ"מ, 153 א/3 KKL), סעיף ד' קובע מפורשות: 'הקרקע היא קנין הלאום ועל המתישבים לשלם דמי חכירה.'

36 לפי ראוטורייט 1.2.1913; 'השבוע', הפועל הצעיר, 11 (תרע"ג), עמ' 5; הצפירה, 1 בפברואר 1913.

37 תכנית לביסוס נחלת-יהודה, לעיל, הערה 35.



צבי ז'יטובצקי (זית) ושרה זית

הדונמים שהוקצו ליישוב התימנים.<sup>38</sup> למרות זאת, מספר המשפחות החקלאיות גדל מחמש-עשרה לשש-עשרה, וכמה משפחות התאחדו ל'קבוצה' לצורך פיתוח משקיהן, וצירפו אליהן עוד שתי משפחות מבחוץ.<sup>39</sup> קבוצה זו, שנקראה בשם 'יחד', התפרקה אחרי תקופה לא ארוכה, והחברים שהצטרפו אליה מבחוץ עזבו את המקום. כל הפעולות האלו תאמו את מגמותיה של 'קבוצת הירקנים', שעמדה על המשך פיתוחו של היישוב תוך שמירה על ערכיו ועקרונותיו.

### הטרוגניות כמקור לניגודים

החקלאים היו אמורים להיות הקבוצה הגדולה ביותר בנחלת-יהודה הן מבחינת מספרם והן מבחינת שטח הקרקע שהוקצה להם: 15 משפחות שלכל אחת 10 דונם, לעומת 5 משפחות של

38 גם לראשון לציון, כלשאר המושבות, הגיעו באותן שנים יהודים מיוצאי תימן. 'חובבי-ציון' החליטו כי במסגרת 'מושב-הפועלים', שהם מייסדים בנחלת-יהודה, יוקצה שטח של 60 דונם ליישובן של משפחות פועלים מיוצאי-תימן ששוכנו זמנית בראשון-לציון. דא עקא, שלגביהם חוכנו מגרשים זעירים ביותר. אולם בסופו של דבר (בתום המלחמה) קבלו ששת המתיישבים התימנים, אשר נבחרו מתוך רבים, כל אחד עשרה דונמים. וראה: חובב, נחלת יהודה, עמ' 27; ש' שניפר, ראשיתה של נחלת-יהודה, שם, עמ' 31; ס' בישאר, התיישבות התימנים, שם, עמ' 34, וראה גם: מ' שילה, נסיונות בהתיישבות: המשרד הארצישראלי 1908-1914, ירושלים תשמ"ח, עמ' 165-166; הנ"ל, טובת העם או טובת הארץ?: יחסה של התנועה הציונית לעלייה בתקופת העלייה השנייה, קתדרה 46 (טבת תשמ"ח), עמ' 118-121.

39 פרטים על כך ראה בתיק אה"ע 32, 120, מכתבים 115, 116, 117 (ייתכן שאפשר לראות במקרה זה נסיון ראשון ליצירתו של מעין מושב-שיתופי).

פועלי-היקב שלכל אחת 7 דונמים, ו-5 משפחות של בעלי-מלאכה, שלכל אחת 5 דונמים. חלוקה זו תרמה להבדלים במגמות ובתכניות.

פועלי היקב ובעלי-המלאכה המשיכו בעבודתם במושבה. עבורם החלקה הקטנה וההלוואה הצנועה היו תוספת נכבדה. הם לא היו מעוניינים לשנות את מעמדם ולא נספחו, כמצופה, בגל ההתלהבות ליצירת חברה חדשה. לעומת זאת, החקלאים ביקשו לראות את כל הציבור מקיים את חזונם בדבר 'מושבי-פועלים משופר'. מחוסר ברירה בלבד, פנו אף הם לחפש מקור-פרנסה, בתקווה שבעתיד יוכלו לקיים עצמם מעבודה במשקם. בראשון-לציון לא נמצאה להם עבודה כפועלים, ולהיות 'משגיחים' סירבו מכל וכל. מעט עבודה קיבלו בנס-ציונה,<sup>40</sup> אולם המעסיק העיקרי שלהם היה בית-הספר החקלאי מקוה-ישראל.<sup>41</sup> לפיתוח משקם נותרו להם אפוא רק השבת ושעות החשיכה. כך נוצר במושב מצב, ש'קבוצת הירקנים' ואוהדיה דרשו להגדיל את סכומי ההלוואות ולהרחיב את היחידות המשקיות, ואת תכניותיהם ומגמותיהם ביקשו להחיל על הכלל; בעוד שפועלי היקב ובעלי-המלאכה לא היו מעוניינים ביצירת תנאים שימנעו מהם את האפשרות להיות שכירים. נראה אפוא כי כבר בייסודו של המושב נוצר הרקע לחיכוכים וניגודים, ללא אפשרות של פשרה.

#### אחריות הדדית

מושג זה כולל הן עזרה הדדית והן אחריות — של המושב לחבריו ושל החברים כלפי הכלל. עזרה הדדית מתבטאת בכך, שבשעת מצוקה באים לעזרתו של הנוזק. הדבר היה חלק ממערכת שלמה של חוקים ותקנות המחייבים את הכלל ואת הפרט, ולפיהם העזרה ההדדית הוגשה על-פי תור. האחריות ההדדית היתה למתן הזדמנויות שוות להתפתחות ופיתוח. כך, למשל, עם תום מלחמת-העולם הראשונה פנה ועד המושב אל המשרד הארצי-ישראלי לעשות את הנדרש לביסוסו של היישוב. בבקשתם זו הדגישו אנשי הוועד, כי האחריות להחזרת ההלוואות היא על המושב כולו, באמצעות הוועד. יתירה מזו, לוועד יש גם הסמכות לקבוע כמה יקבל כל חבר, שכן הצרכים האובייקטיביים אינם בהכרח אחידים.<sup>42</sup> החידוש בכך היה, שכנגד שוויון במשמעותו הטכנית-מילולית, העמידו חברי הוועד שוויון בהתאם לצרכים. מובן, שגישה זו קוממה חברים, שנראה היה להם כי קופחו.

#### שיווק וצריכה משותפים

בעת ייסודה של נחלת-יהודה לא היו קיימות בארץ מערכות שיווק וצריכה מסודרות. הייצור היה מוגבל ביותר, והעודפים היו כמובן מצומצמים. בהעדר סידורי קירור, שיווק החלב נעשה באופן פרימיטיבי. נתן שניפר, אביהם של האחים צבי ושמעון, היה עובר במשקי החברים, מקבל את

40 חובב, נחלת-יהודה, עמ' 31; 'מועידת פועלי יהודה החקלאים', הפועל הצעיר, 12 (תרע"ד), עמ' 16.  
41 א' חורשי, מקוה ישראל [ללא ציון מקום], 1983, עמ' 65; חובב, נחלת-יהודה, עמ' 31; "וילקנסקי, 'העובד החפשי', וילקנסקי, בדרך, עמ' 235.  
42 מכתב הוועד (בחתימת שמעון שניפר ונחמן טויבר) מיום כ"ח מנחם-אב תרע"ט, תיק נחלת יהודה, אה"ע, 312/IV.



יונה ובלה הורביץ

הירקנים' לא היתה מובטחת ויציבה; כתוצאה מזה היו מקרים בהם נבחרו לוועד חברים שמגמתם היתה בלימת התהליך. גם העדרותם הזמנית של מספר חברים, בגין הגירוש לדמשק ועבודות הכפייה, תרמה לאי-יציבות.

דוגמה למקרה כזה היא הצטרפותו של יונה הורביץ, אחד החקלאים אשר חשבוהו מנאמני דרך מושב-העובדים, אל ועד שנבחר עקב מעשה הדחה של ועד קודם בו היו חברים צבי שניפר, שמעון שניפר וצבי זיטובצקי. הוועד החדש הורכב מנציגי ה'אלימנטים' השונים, נציג לכל 'אלימנט'.<sup>50</sup> יונה הורביץ היה נציג החקלאים, ויליניץ ייצג את בעלי-המלאכה. מעשה זה היה בבחינת תקדים מסוכן, לפי תפיסתה של 'קבוצת הירקנים', שהרי היה בו מתן לגיטימציה לזכותם של הלא-חקלאים להשפיע על דמותו של המושב.

הרקע להדחה ולבחירת הוועד החדש היה הכפיפות לוועד המרכזי של הסתדרות פועלי יהודה. כפיפות זו היתה חלק אינטגרלי מכלל התקנות שהנהיגו מצדדי דרך מושב-העובדים, והיא מעוגנת גם בהחלטות הוועידה הרביעית של פועלי יהודה. הוועד החדש פעל לביטול כפיפות זו, ובבקשו להוציא מידי חברי הוועד שהורח את השליטה במקום, הוא פנה לעזרתו של ועד התאחדות

50 מכתב ועד המושב נחלת-יהודה למשרד הארצישראלי מיום א' בחשוון תרע"ט, אצ"מ, KKL 3/153. מי ייצג את פועלי היקב לא עלה בידינו לברר.

המושבות לסייע בידו.<sup>51</sup> זה האחרון, כידועו את המצב בנחלת-יהודה, הציע לחברי הוועד החדש לפנות אל המשרד הארצישראלי 'ממלא מקום חובבי-ציון' באותה עת. אם מוסד זה יפנה אליו, ועד התאחדות המושבות יהיה מוכן להתערב בנעשה בנחלת-יהודה.<sup>52</sup> הטענה העקרונית של המדיחים היתה, שחברי הוועד המודח אינם מעבירים לידיהם את ספרי החשבונות, המפות וכו' של המושב, ושהדבר נעשה במכוון כדי למנוע מהם את האפשרות לנהל את ענייני היישוב. כמרכן טענו המדיחים, שחברי הוועד הקודם מפריעים לביצוען של החלטות אחדות של הוועד החדש. שמעון וצבי שניפר לא הכחישו את הדברים. הם טענו כי האסיפה בה הודחו ונבחר הוועד החדש, לא נקראה ולא נוהלה באופן חוקי; ומכל מקום לגביהם הבחירה היא חסרת-תוקף. לדבריהם מבקש הוועד החדש לקעקע את היסודות שהונחו להקמת מושב-עובדים, ושיתוף פעולה עמו כמוהו כבגידה בשליחותם.<sup>53</sup> אין זה המקום לבדוק את צדקת הטענות ותוקפן; לענייננו חשובה העובדה, שכבר בשלב זה התגלה חוסר-אמון מוחלט בין הצדדים.

### דריכה במקום

מכל האמור לעיל עולה שקיומם של המתיישבים בנחלת-יהודה, בייחוד של החקלאים, היה קשה ביותר. מצב זה עוד החמיר עם פרוץ מלחמת-העולם הראשונה. הרדיפות והגזירות של השלטונות העות'מאניים לא פסחו גם עליהם. המתעת'מנים חויבו בעבודות שונות בשירות הצבא, ואלה שלא התעת'מנו גורשו והוגלו.<sup>54</sup> כמרכן גויסו בהמות-עבודה, ולעתים יצאו עמן בעליהן כדי להשגיח על הטיפול בהן. את חלקותיהם של המוגלים עיבדו החברים הנותרים. בנוסף על הגזירות האלה סבלו המתיישבים מביקורים של חיילי הצבא התורכי המובס שביקשו להשביע את רעבונם. ככל שקשים היו החיים בצילה של המלחמה, החברים לא הגיעו לכלל יאוש. הם עזרו הרבה זה לזה וזכו, כמו כל היישוב היהודי, לסיוע שהגיע באמצעות 'ועדי המצב' או 'ועדות הסיוע'.

### על פרשת דרכים

אחרי תום מלחמת העולם, עם בואו של ועד הצירים הציוני בעקבות הצהרת בלפור, נראה היה שהגיעה העת לתנופה בהתיישבות הציונית. סילוק השלטון העות'מאני וההבטחות לסיוע בהקמת הבית הלאומי עוררו תקוות וציפיות גדולות. ואמנם ניכרה בארץ תכונה רבה לקראת חידושו של מעשה ההתיישבות הרחבה: התכנסו ועידות ומועצות, התארגנו חברות כגועיני-התיישבות והתחדשה פעילות פובליציסטית ענפה. בכל הפעילויות האלה היו חוגי תנועת הפועלים ודרך ההתיישבות העובדת לצורתה (מושבי-עובדים וקבוצות או קיבוצים) דומיננטיים וכמעט בלעדיים. להלן ניוכח, כי דווקא הציפיות והתקוות ושעת החסר להתיישבות בכלל, היו אלה ששברו את רוחם של חסידי דרך מושב העובדים בנחלת-יהודה.

51 ש.ש.

52 ש.ש.

53 דברי צבי ושמעון שניפר בשיחותי עמהם.

54 התכתבות בנושא זה ראה אה"ע, 10, 120/IV.



גם חברי נחלת-יהודה נתפשו לאותה התלהבות ואמונה. זמן קצר אחר בואו של ועד הצירים, ביום י"א בניסן תרע"ח (22.5.1918) הגיע אל המשרד הארצישראלי מכתב מנחלת-יהודה, כתוב בכתב-יד, מוטבע בחותמת 'ועד נחלת-יהודה', שאליו צורף נספח 'תכנית לביסוס נחלת-יהודה'.<sup>55</sup> בעלי המכתב סוקרים בקצרה את הגורמים שהביאו למצבה העגום של נחלת-יהודה בעת כתיבת המכתב. הסיבה העיקרית, לדבריהם, היא תכניותיהם של 'חובבי-ציון' בהקים את נחלת-יהודה כ'מושב פועלים', וסירובו של הוועד האודיסאי להיעתר לבקשת המתיישבים להיות ליישוב בעל אופי שונה. התכניות האלה הכתיבו גם את התנאים (קרקע, תקציב, מספר משפחות וכד') שנוצרו במקום. הם גם מונים גורמים קונקרטיים, כגון זה שאין הפועל יכל לקרע עצמו לשנים ולעבוד בעת ובעונה אחת גם אצל אחרים וגם אצל עצמו.

חשובה לא פחות בעיניהם היא הסיבה הסובייקטיבית: הם, כמו 'כל אותם הצעירים שנכנסו אל הארץ בחמש עשרה שנה האחרונות ונשארו בה בעקשנות מרבה אין להם הרצון ולא האפשרות לעבוד אצל אחרים כל ימיהם ואסור גם לדרוש מהם דבר שכזה למרות רצונם'. כלומר, אין להפריד בין הגורם האידיאולוגי לגורם האישי — משאת הנפש. יתירה מזו: האידיאולוגיה היא לא רק ברמה התנועתית; היא גם תוצר ישיר של 'הנסיון [האישי] המר, נסיון של עשר שנות עבודה אצל אחרים וחמש שנות ישיבה במושב-פועלים'. והם מסכמים במשאת נפשם: להיות 'למושב עובדים אמיתי החי ונושא את עצמו ומיצר את צרכיו העקריים הדרושים לקיומו בתור אנשי שדה'.

מן המכתב עולה אפוא, כי רק לאחר שתוגשם התכנית המלאה — הוספת קרקע, השלמות מספר היחידות-המשפחות וקבלת ההלוואות הנדרשות — יוכלו הם להיעשות 'למושב עובדים אמיתי'. הם, שהקדימו את הציבור והתנועה בדרך ההתיישבות הזאת, חוששים שלא יזכו לפירות מתנופת ההתיישבות ויישארו בנחשלותם. על-כן הם דורשים, כי בדיונים על פעולות הביסוס 'האזנה נחשב בעיני ההסתדרות כאילו לא נברא [היישוב], והוא אחת הנקודות החדשות העומדות להברא'. הם אינם מבקשים פיצוי ותגמול על סבלם, ואינם באים בטרוניה על העוול שנעשה להם על-ידי 'חובבי-ציון'. כל עניינם הוא להסביר, כי כל עוד יישובם איננו 'מושב עובדים אמיתי', כלומר במצבם הנוכחי, הם חשובים כמת.

התכנית לביסוס היישוב מנוסחת ברוח המכתב, המבקש לראות 'כאילו לא נברא כלל'. אין המדובר בהשלמה ותוספת אלא ביצירה חדשה:

(א) מספר חברי נ"י ארבעים. (ב) כמות האדמה של נח"י 2500 דונם לחורשה ובניינים ציבוריים. (ג) על המוסד המבסס להמציא למושב הלוואה. (ד) הקרקע היא קניין הלאום, ועל המתיישבים לשלם דמי-חכירה.

ההסברים בגוף המכתב מלמדים על ההגיון שמאחורי הסעיפים — יישוב שמספר משפחותיו מאפשר קיומם של שירותים עצמאיים, וככזה אף קובע את אורחות חייו. בעלי המכתב רואים במתיישבים משלושת ה'סקטורים' חברים פוטנציאליים במושב-העובדים שיתבסס. רק לציבור אחד שהתקבץ במקום אין הם מתייחסים כלל, אלה שכוננו על-ידי עורך הספר 'נחלת-יהודה' בתואר 'מתיישבים', ובהם רואים נטע זר במקום.

את תשובת המשרד הארצישראלי לא הצלחנו לאתר, אולם הערה שרשם יעקב טהון בשולי המכתב מלמדת מה היה באותה תשובה: 'אני בכלל עומד על ההשקפה שצריך להרחיב את





למשרד המשפטים הירושלמי

ד"ר אהרן י. אלוני

אשרי כל אשר הסביל וסיסותי אשר האמרה שברז היה לנו אי-אפשר היה לרש  
לאי אלה סדוקים ורקעים ודוקרטים ברי, היו אצל אחי הכבוד ויהי הקלופיה הבלוקט  
הכפץ הכניס לכסוס כי גמר מלבד חלקים הוא אמרתי לא אמרתי - אע"פ קבץ - גם יחד  
הקולל אתי אע"פ, אמרתי פוליטיאט שנית, היכף להיגשים את כל המכניז בדרך  
היא שאלתי להסתיי אצרה ולכן גם חוסרה מילית-הולדת השלבים שלפני  
אשר בכפץ להגישת המערכת הנתן המכניז המבוסס לברוק להמלאת היכף והנתן את  
הממשלות להגבית להחלטת את קולות דב היו אצל הגלגל את המכניז, אבל אמרתי  
שלישית הליקטאת כל ארץ כהנה ואחרי גוף שמיים זהו היו בקבץ המכניז וכן סמל  
מכניזאת כל דבר שהיה שם כי אלו שבו סמקולאט, גלואליהם קולית, כדורית סמל  
יגור להגלגל את המכניז המערכת הוא, אמרתי, אמרתי שכל המכניז את עמיתו וכל  
זה רק שבו המכניז, אלא זה הוא המכניז, כגב דה שר נפילית וכל, לקבץ היכף  
להגלגל המכניז המערכת, כפי למערכת לב כהה נמצא;

בבג

(...)

אשרי  
אשרי

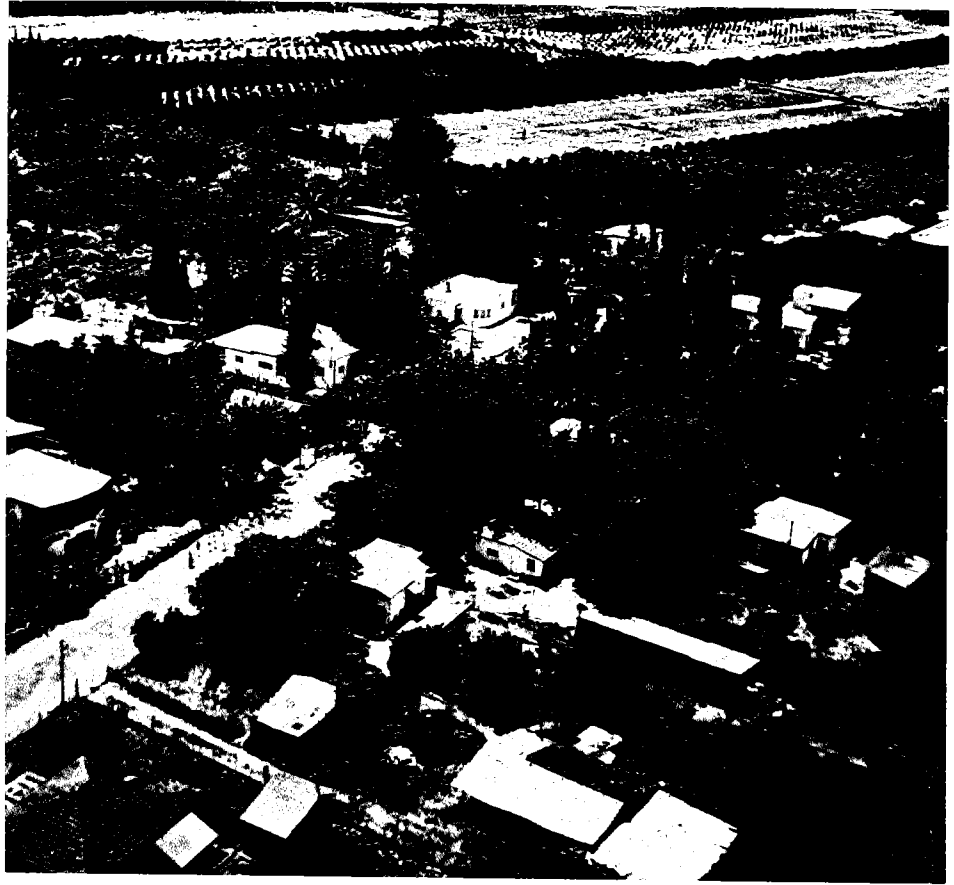
מחלקת	מס' תיק
1	3
2	5
3	4
4	5
5	6
6	7
7	8
8	9
9	10
10	11
11	12
12	13
13	14
14	15
15	16

טעמים מתוך מכתב ועד נחלת-יהודה אל המשדר הארצישראלי, כ"ד באב תרע"ט (1919)

הגבולים של המתישבים; אם הגיע כבר עכשיו הזמן זוהי שאלה אחרת. צריך למצא קודם מקום לתימנים.

כאמור, בינתיים היה נסיון של מתנגדי דרך מושב-העובדים לשנות את פניו של היישוב. מכתב מאוחר יותר מבשר על שובם של נאמני מושב-העובדים להנהגת ענייני המושב.<sup>56</sup> החידוש העיקרי

56 מכתב הוועד (לעיל, הערה 42).



נחלת-יהודה  
חמישים שנה  
לאחר ייסודה



מגזר החקלאי

במכתב זה הוא בקביעה, כי 'החברים המצויים במקום ובאים בחשבון למושבי-עובדים' הם עשרים משפחות — שש-עשרה משפחות החקלאים ועוד ארבע שמוגדרות כ'לא-חקלאים'.<sup>57</sup> מכאן ואילך ישנה התעלמות מאלה שאינם מצטרפים למסגרת מושבי-העובדים. המכתב מתייחס למכתבם הקודם ולתכנית, ומוזכרות גם פניות נוספות שלהם אל המשרד הארצישראלי. הם מודעים לכך, שעד עתה היו סיבות שעייכבו את הגשמת משאלתם — סיבות פוליטיות כלליות, סיבות פנימיות, שעיקרן 'נסיונם של חברים לשנות את פני נחלת-יהודה', 'הרבה מח' נ"י עוד לא שבו ממקומות גלוייתיהם בגליל'. אולם 'עכשיו אחרי שכל התנאים הנ"ל עברו ובטלו הרי לא רק שבא הזמן, אלא הוא גם הכרח, במצב זה שני' נמצאת עכשיו, לגשת תיכף להגשמת התכנית הזמנית'. 'זמנית' כיוון שהם מבינים, כי הפתרון המלא לא יוכל להיות מייד, אולם יש הכרח לפעול מיידית: 'ועכשיו הנה בא המשבר, אם לא נגשים ליצירת תנאים כאלה שהאנשים יוכלו להשאר על מקומותיהם עד בא הזמן המקוה ליצירה ולבנין רחב, הרי המושב עומד לפני חרבן והרס, היות שכמעט כל החברים יהיו מוכרחים לעזוב את המקום'.

105

57 החברים החקלאים הם: ביגלר, גולדנברג, גלור זליג, גלור זיסה, דבורקין, הורביץ, דיטוביציקי, טויבר, כהן, מינץ נפולסקי, עין, רבינוביץ, שוייצר, צבי שניפר, שמעון שניפר. החברים הלא-חקלאים: בוקסר(?) הרשקוביץ, זלצמן, סלומן.

עתה הם מכריזים, כי הם 'מושב עובדים הקיים זה שש שנים ושנשיו סובלים זה חמש שנים'.<sup>58</sup> הדרך קיבלה את ברכת המוסדות המיישבים לגבי כלל היישובים שיוקמו, בהם יוכלו להגשים את שאיפותיהם ותכניותיהם ולקיים את עקרונותיהם. את היאחזותם בנחלת-יהודה הם מתנים אפוא בכך שיינתנו להם התנאים הניתנים עתה לכל יישוב חדש.

הפיסקה האחרונה במכתבם של חברי הוועד מסבירה וממחישה את הקשר בין ההתפתחות הכללית בנושא ההתיישבות בארץ לבין המתרחש בנחלת-יהודה. ביסוס נחלת-יהודה התממהה, והאירועים עליהם רומזים בעלי המכתב כאפשרות, היו לעובדה. חברי 'קבוצת הירקנים' ראו כעיקר את הדרך; סבלנותם פקעה, והם פנו לבקש את ההזדמנות לממש את חלומותיהם ולהגשים את עקרונותיהם ביישובים החדשים, שם נראה היה להם שהדבר יתאפשר.

נחלת-יהודה היתה אמנם 'מושבי-עובדים' גם אחרי הקמת מדינת ישראל, ורק ב-1950 פרשה רשמית מתנועת המושבים והוקמה בה מועצה מקומית. אולם עזיבתם של המייסדים, נאמני דרך מושבי-העובדים, גזרה התפתחות זו מלכתחילה.

שלוש מתוך ארבע המשפחות שנמנו עם 'קבוצת הירקנים' מצאו את מקומן במושבי-עובדים. רק יעקב כהן נשאר בנחלת-יהודה עד אחרית ימיו. שתי משפחות נוספות מ'החקלאים', שלא באו מקרב חברי 'קבוצת הירקנים', עברו גם הן למושבי-עובדים חדשים.<sup>59</sup>

58 שש שנים ממועד העלייה לקרקע, חמש שנים מתחילת מלחמת-העולם. את סבלם בשנה הראשונה לעלייתם לקרקע הם מקבלים בהבנה.

59 גרעין קשיח של מייסדי נחלת-יהודה לא ראה כמספקות ומספיקות אפילו אותן תקנות ואתם ארוחות חיים, חברה ומשק שניסו להנהיג בנחלת-יהודה עם ייסודה. במועד כלשהו בשלהי תרע"ח התארגנה בנחלת-יהודה קבוצה, שחבריה היו האחים שמעון וצבי שניפר, מיוצאי קבוצת הירקנים, צבי זיטובצקי (זית), מהחקלאים שבאו מהחוות והמושבות ומשה גורא, שקיבל חלקה בין התימנים; על אלה נוספו שניים (יוסף קיצים וליבוון) שלא היו חברים בנחלת-יהודה. קבוצה זו נקראה בשם 'יחד'. מתוך סעיף ד' של ה'חזוה', שהיה כינם לבין מרכז הסדרות פועלי יהודה החקלאים, אנו למדים, כי מדובר ב'קבוצה', שעקרונותיה דומים למקובלים היום במושבים השיתופיים. (מתוך אה"ע 120/IV, תיק 32) משך קיומה של הקבוצה היה, ככל הנראה, שנה אחת בלבד.

בשנים הבאות פרשו המייסדים מבין 'קבוצת הירקנים'. היחיד שנשאר עד אחרית ימיו (1966) בנחלת-יהודה היה יעקב כהן. שמעון שניפר עבר לקבוצת מחניים. משזו התפרקה ונבצר ממנו להתקבל לעין-חרוד היה לאחד מראשוני מושב העובדים תל-עדשים). ב-1937 הצטרף לקיבוץ אשדות-יעקב והיה חבר בו עד אחרית ימיו (1973), ועימו חנה אשתו (נפטרה — 1971). צבי שניפר רצה להצטרף לקבוצת גבע אך בגלל היותו בעל משפחה עם שלוש בנות קטנות לא קבלוהו והוא עבר לתל-עדשים (1925). בשנת 1927 היה לחבר בנהלל ושם חי עד אחרית ימיו (1974) ועמו אשתו צפורה (נפטרה — 1958). משה גולדנברג היה משך תקופת מעבר לעובד בחברת החשמל והצטרף למייסדי כפר אז"ר (1936). שם נפטר (1962). אשתו גולדה עשתה עמו את כל הדרך (נפטרה — 1974). גם שניים מה'חקלאים' שלא נמנו עם חברי קבוצת-הירקנים עברו למושבים אחרים: צבי זיטובצקי עבר יחד עם אשתו שרה לתל-עדשים (1925). שם נפטר (1964). אשתו שרה עשתה עמו את כל הדרך ונפטרה ב-1977. יונה הורביץ עבר עם אשתו ביילה לנהלל (1923). (יונה נפטר ב-1959, אשתו ב-1976).