



Tilinpäätöstiedote Q4/2022

Pasi Papunen, Hannu Nyman



eezy

Vaikutuksemme yhteiskuntaan kasvaa

32 000
palkansaajaa

3 000 työllistettyä
maahanmuuttajaa

600 rekrytointia
ulkomailta Suomeen
asiakkaidemme
tarpeisiin

95 %
vuokratyöntekijöistä
suosittelee*

190 000
vastausta henkilöstö-
tutkimuksissa

20 000
valmennettavaa
esihenkilötyön ja
muutosjohtamisen
taidoissa

900
organisaatioiden
kehitysprojektia

320 suorahakua

3 300
henkilöarviointia

48 000
laskutettua työtä
Kevytyrittäjiltä

8 000
työllistymis- ja
kotoutuskoulutettua

15 200
opiskelija-
valmennuksissa

Vahva panostus tulevaisuuden rakentamiseen ja kannattavuuden parantamiseen

Vuonna 2022 liikevaihtomme kasvoi 22% 248 miljoonaan

- Q4:llä saavutimme 3 % kasvun vaikka suhdanneodotukset ja kuluttajaluottamus olivat laskevia
- Pääliiketoimintaamme henkilöstöpalveluja tukee pula osaavasta työvoimasta
- Tiukentuneessa markkinatilanteessa asiakkailamme on tarve tiedolla johtamiseen, onnistuneisiin rekrytointeihin ja toimiviin strategioihin ja konsepteihin

Haasteisiin on tartuttu

- Sairauslomakulujen ja vaihtuvuuden vähentäminen
- Heikosti kannattavien yksiköiden turnaround -toimenpiteet
- Sopeutimme organisaatiotamme hitaammalle talouskasvulle
- Uudistimme myyntiorganisaatiomme toimialakohtaisesta aluekohtaiseen organisaatioon.



2022 kohokohtia

Strategiamme mukaisia yritysostoja

- Apteekkien henkilöstöpalveluiden markkinajohtaja Farenta
- Suomen ensimmäinen yrityskulttuuritoimisto Leidenschaft
- Signi tietää ja tutkii mikä työelämässä on merkityksellistä

Asiakaslähtöisyyttä ja tehokkuutta parantavia hankkeita

- Organisaatio- ja toimintamallien ja tietojärjestelmien kehittäminen liiketoiminnan skaalautumisen kiihdyttämiseksi
- Asiakkuuksien hoitomallien ja hinnoittelurakenteiden uudistaminen
- Toimialakohtaisesta aluekohtaiseen myyntiorganisaatioon
- Markkinoinnin ja viestinnän vahvistaminen
- Määrätietoista panostamista maahanmuuttajien työllistämiseksi

Vahva yrittäjäverkostomme – valtakunnallisesti paikallinen

- Aina lähellä asiakasta -yhteensä yli 40 toimipistettä
- Franchise-ketjumme valittiin Suomen parhaaksi ja Euroopan toiseksi parhaaksi.
- Lahden franchiseyrittäjä Sirpa Kilpeläinen palkittiin Erityisellä kunniamaininnalla Vuoden rekrytointiteko 2022 –kategoriassa



Kasvu jatkui – tuloksessa parannettavaa

	Q4 / 22	Q4 / 21	2022	2021
Liikevaihto	62,2 M€	60,5 M€	247,6 M€	203,3 M€
Käyttökate	4,6 M€	5,3 M€	18,2 M€	19,5 M€
Käyttökate-%	7,5 %	8,7 %	7,4 %	9,6 %
Liikevoitto	2,7 M€	3,2 M€	10,0 M€	11,8 M€
Liikevoitto-%	4,3 %	5,2 %	4,0 %	5,8 %



Henkilöstöpalvelut – liiketoiminnassamme näkyi loppuvuoden heikkenevä suhdanne

Henkilöstö-
vuokraus Q4/22

52,2 M€

Muutos

+2 %

Franchise-
tuotot Q4/22

1,3 M€

Muutos

-33 %

Henkilöstö-
vuokraus 2022

212,7 M€

Muutos

+19 %

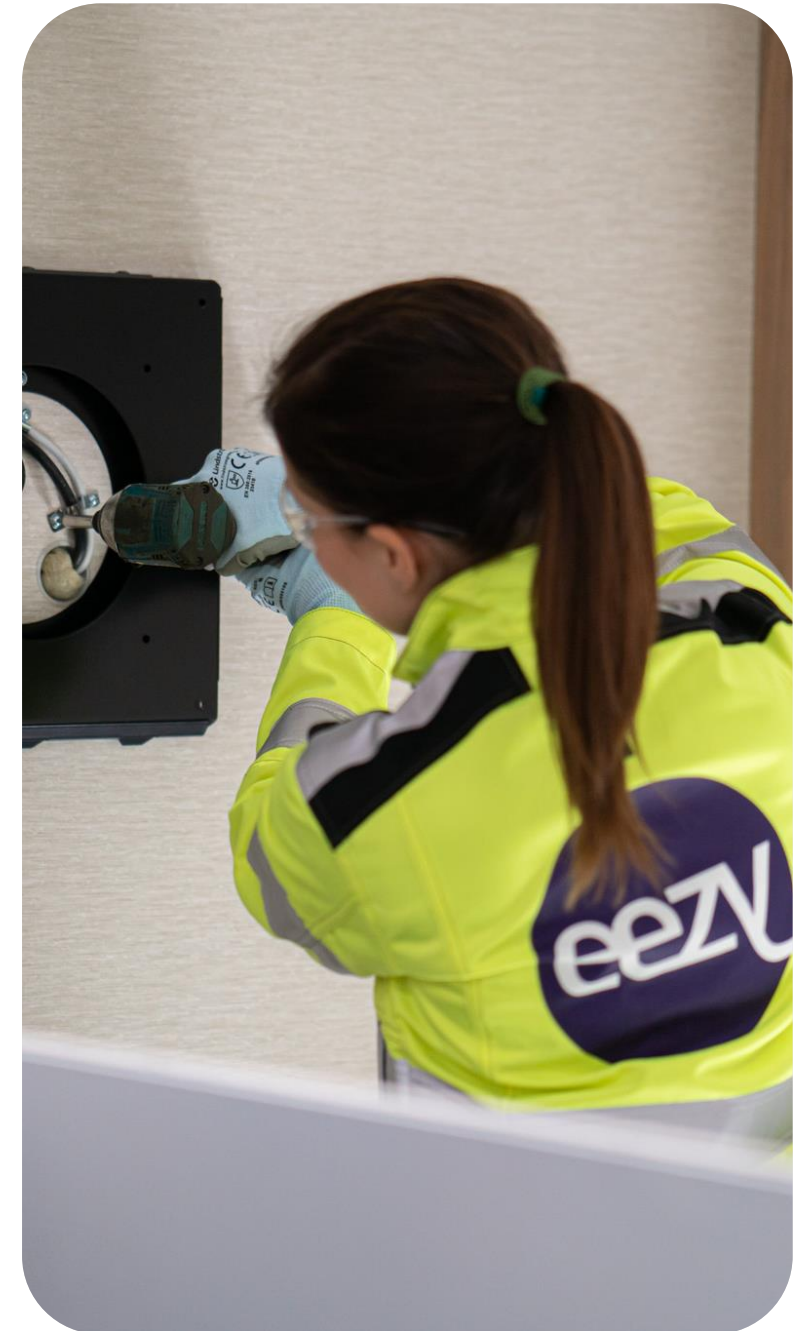
Franchise-
tuotot 2022

6,3 M€

Muutos

-11 %

- Henkilöstövuokrauksen toimiala (HPL 1-12/2022) +14 %
- Horeca-sektorin kehitys myönteistä, mutta jäimme kasvutavoitteistamme työvoimapulan takia.
- Teollisuus ja rakentaminen – asiakassegmentti kärsii suhdanteesta, painottuu erityisesti franchise-ketjussamme.



Asiantuntijapalvelut – liiketoiminta-alue kasvaa strategian mukaisesti

Asiantuntijapalvelut Q4/22	Kevytyrittäjät Q4/22	Asiantuntijapalvelut 2022	Kevytyrittäjät 2022
8,0 M€	0,7 M€	26,1 M€	2,5 M€
Muutos	Muutos	Muutos	Muutos
+27%	-3%	+66%	+2%

- Asiantuntijapalveluissa huikea kasvuloikka (Eezy Flow, Työllisyyspalvelut, Signi)
- Kevytyrittäjäalusta kasvanut tasaisesti läpi vuoden, kasvu skaalautuu
- Alkuvuonna tappiota tehnyt Valmennuskeskus käännetty voitolliseksi



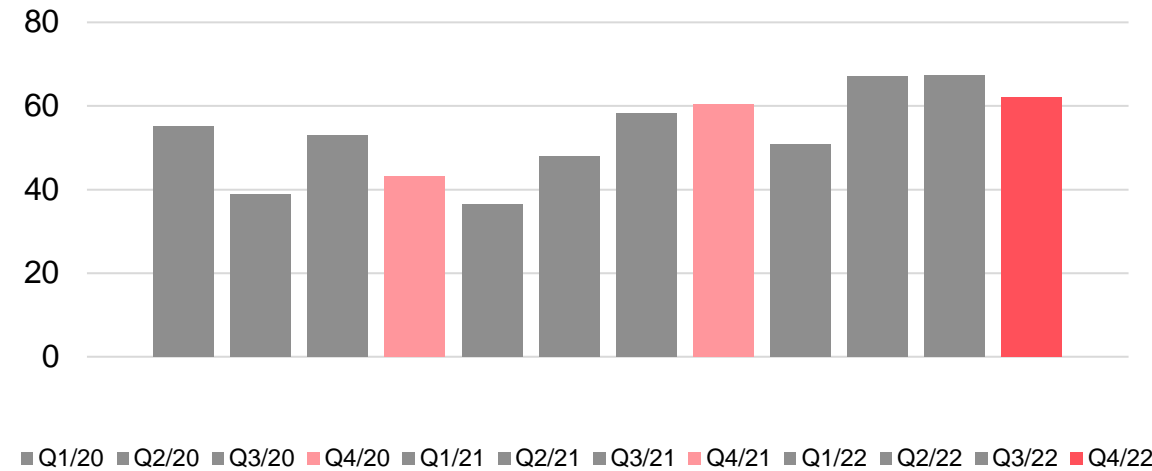
Taloudelliset tiedot Q4/2022



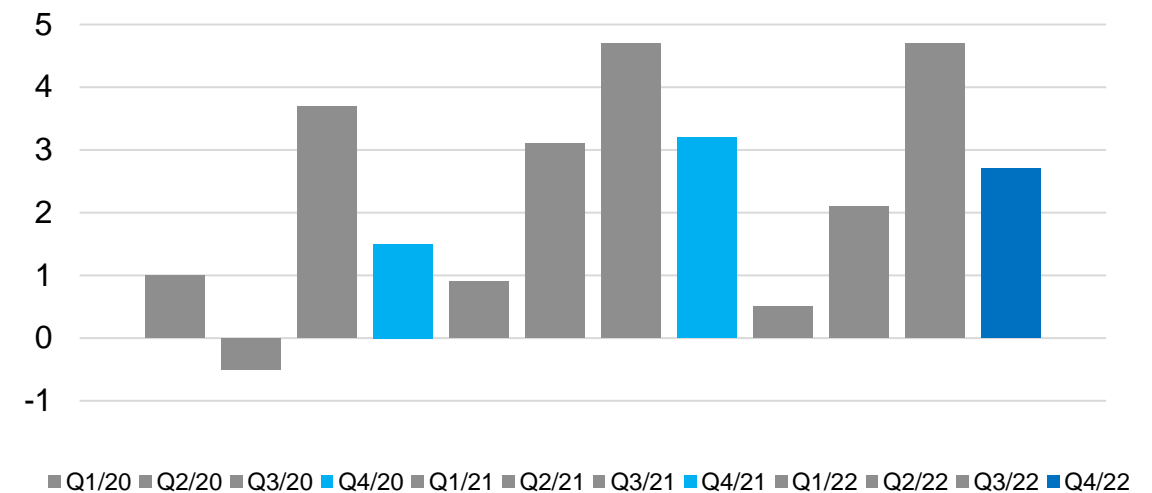
Avainluvut

Milj. euroa	10-12/ 2022	10-12/ 2021	Muutos	2022	2021	Muutos
Liikevaihto	62,2	60,5	3%	247,6	203,3	22%
Käyttökate	4,6	5,3	-12%	18,2	19,5	-6%
Käyttökate-%	7,5 %	8,7 %		7,4 %	9,6 %	
Liikevoitto	2,7	3,2	-15%	10,0	11,8	-15%
Liikevoitto-%	4,3 %	5,2 %		4,0 %	5,8 %	
Osakekohtainen tulos, eur/osake	0,08	0,08		0,29	0,31	
Ketjuliikevaihto	86,4	89,7	-4%	351,6	305,5	15%

Liikevaihto Q1/2020-Q4/2022, M€



Liikevoitto Q1/2020-Q4/2022, M€

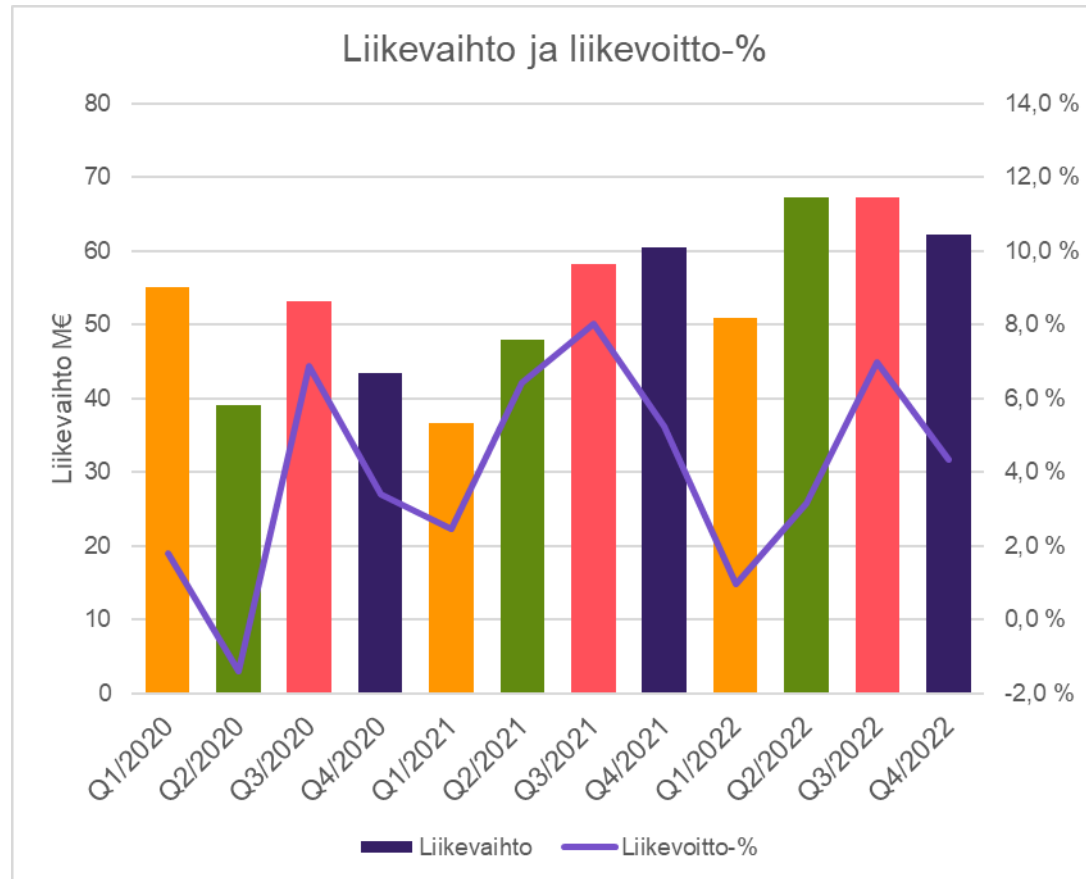


Tuloslaskelma

Tuhatta euroa	10-12/2022	10-12/2021	2022	2021
Liikevaihto	62 234	60 455	247 596	203 328
Liiketoiminnan muut tuotot	82	93	347	3 070
Osakkuusyhtiöt	15	-	7	-
Materiaalit ja palvelut	-2 572	-2 283	-9 379	-6 059
Henkilöstökulut	-50 836	-48 746	-202 825	-165 576
Liiketoiminnan muut kulut	-4 275	-4 244	-17 515	-15 270
Poistot ja arvonalentumiset	-1 944	-2 101	-8 226	-7 680
Liikevoitto	2 705	3 173	10 004	11 812
Rahoitustuotot	40	45	763	149
Rahoituskulut	-512	-421	-1 642	-1 614
Rahoitustuotot ja -kulut	-473	-376	-879	-1 465
Tulos ennen veroja	2 232	2 797	9 125	10 348
Tuloverot	-162	-557	-1 654	-2 266
Tulos määräysvallattomille omistajille	103	206	316	480
Tulos emoyhtiön omistajille	1 968	2 034	7 156	7 601

- Poikkeuksellisen korkeiden sairauspoissaolojen tulosvaikutus Q4:llä noin -1,6 M€ (-1,2) ja 1-12/22 noin -6,0 M€ (-3,3 M€)
- Q4/22 tulokseen sisältyy noin 0,7 M€ ja koko vuoden 2022 tulokseen noin 1,0 M€ kertaluonteisia kuluja (yrityskaupat, muutosneuvottelut, toimitusjohtajan vaihtuminen)
 - Vuonna 2021 liiketoiminnan muut tuotot -rivillä kertaluonteinen noin +2,7 M€ tuotto
- Yritysosastoihin liittyviä poistoja 0,9 M€ Q4:llä ja 4,1 M€ Q1-Q4

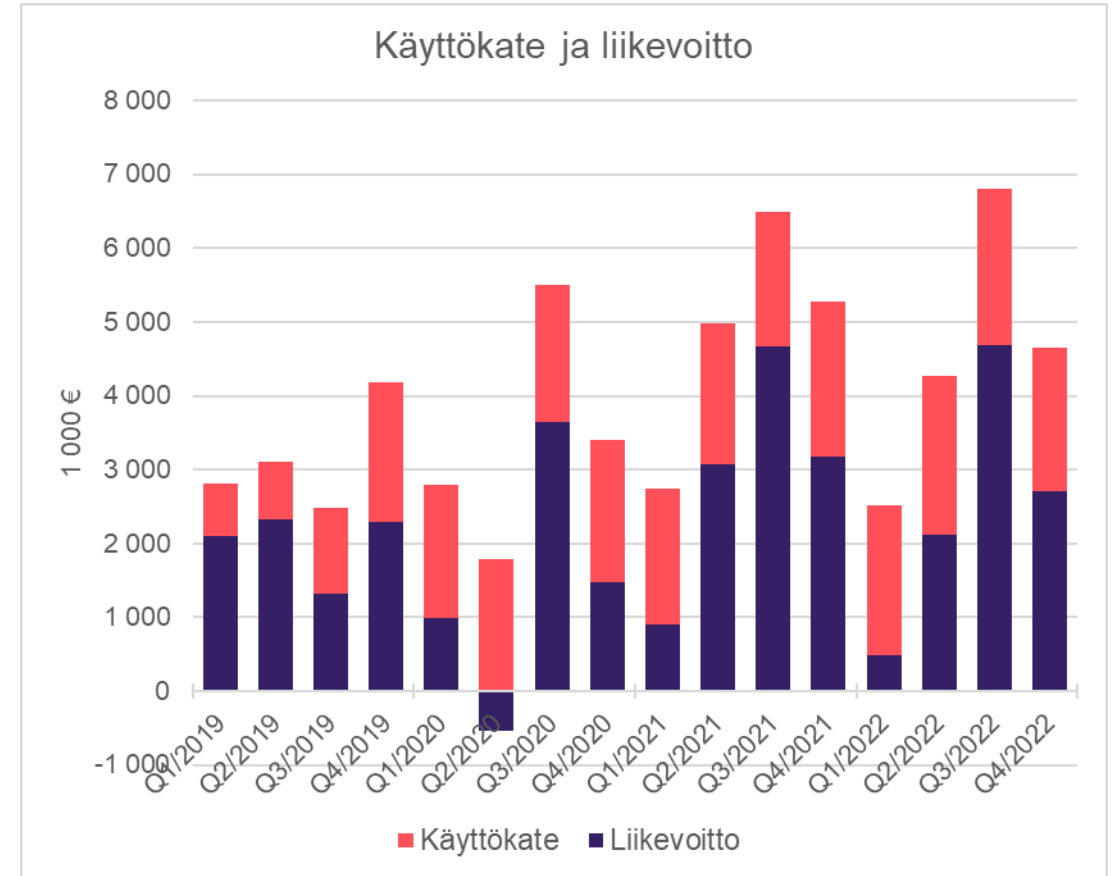
Kvartaalikehitys 2020-2022



- Q4/2022 liikevaihto kasvoi 3% verrattuna Q4/2021:een
- Koko vuoden kasvu oli 22%
- Sairaspoissaolojen tulosvaikutus Q4/2022 on noin -1,6 M€ miljoonaa euroa (Q4/21 noin -1,2 M€)
- Q4/2022 noin 0,7 M€ kertaluonteisia kustannuksia, noin 1,0 M€ koko vuonna 2022
- Tuloskehityksen kannalta merkityksellisiä tekijöitä:
 - Korona on vaikuttanut Q2/2020 alkaen merkittävästi liikevaihtoon ja tulokseen, mutta suorat vaikutukset ovat pienentyneet merkittävästi vuoden 2022 aikana
 - Sairauskulut ovat 2022 pysyneet aikaisempia vuosia korkeammalla tasolla, millä on ollut selvä negatiivinen tulosvaikutus
 - Hidastunut talouskasvu on alentanut kasvua ja kannattavuutta H2/2022

Kassavirta tukee kasvutavoitteita

- Käyttökate ollut selvästi positiivinen jokaisena vuosineljänneksenä
- Operatiivinen vapaa kassavirta oli +9,2 M€ Q4/2022 ja +13,9 M€ Q1-Q4/2022
- Investoinnit kasvuun (yritysosot, IT-investoinnit) ovat olleet 9,3 M€
- Poistot ovat vuositasolla yli 8 M€, noin 2 M€/vuosineljännes
 - Poistojen karkea jakauma:
 - 2 M€ toimistojen vuokrat
 - 2 M€ poistot hyödykkeistä (IT jne.)
 - 4 M€ yritysostoihin liittyvät poistot (IFRS3, liikearvopoistojen kaltaisia)



Tase

	Tuhatta euroa	31.12.2022	31.12.2021
VARAT			
Liikearvo		141 654	134 054
Aineettomat hyödykkeet		28 284	28 314
Aineelliset käyttöomaisuushyödykkeet		5 680	5 095
Pitkäaikaiset sijoitukset ja saamiset		1 627	1 593
Pitkäaikaiset varat yhteensä		177 245	169 056
Lyhytaikaiset saamiset		33 677	31 663
Rahavarat		5 768	6 106
Lyhytaikaiset varat yhteensä		39 444	37 769
VARAT YHTEENSÄ		216 690	206 825
OMA PÄÄOMA JA VELAT			
Emoyhtiön omistajille kuuluva oma pääoma yhteensä		109 444	106 099
Määräysvallattomat omistajat		3 630	3 037
Oma pääoma yhteensä		113 074	109 136
Pitkäaikaiset velat yhteensä		56 411	53 586
Lyhytaikaiset velat yhteensä		47 204	44 102
OMA PÄÄOMA JA VELAT YHTEENSÄ		216 690	206 825

Liikearvoa ja aineettomia hyödykkeitä yhteensä noin 170 M€.

Omaa pääomaa 113 M€.

Nettovelka 52,5 M€
(ilman IFRS16: 47,3 M€).

Taseen tunnusluvut

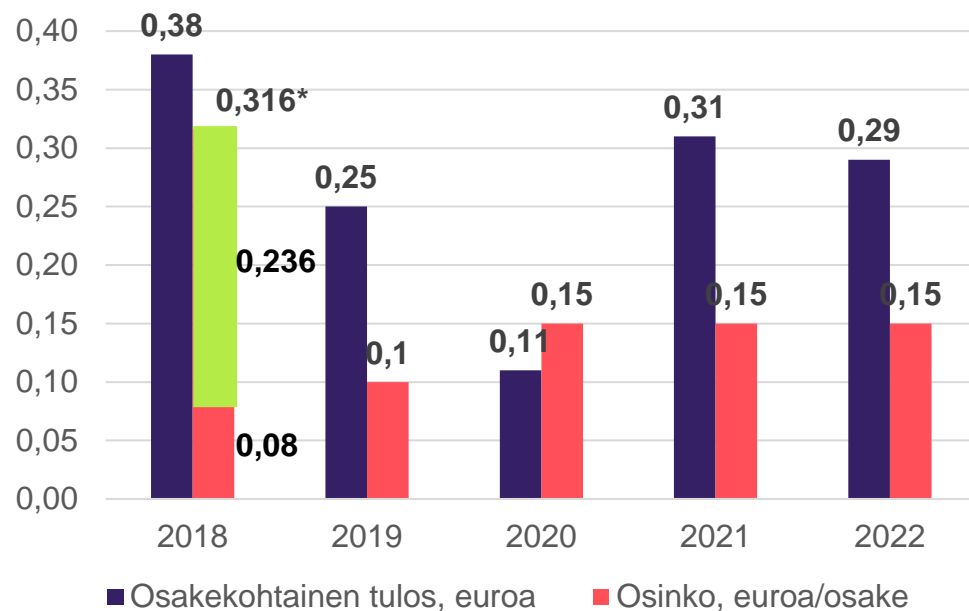
Taseen tunnusluvut	12/2022	12/2021
Nettovelka	52 466	48 702
Nettovelka ilman IFRS16	47 307	44 200
Nettovelka / käyttökate	2,9 x	2,4 x
Gearing, prosenttia	46,4 %	44,6 %
Omavaraisuusaste, prosenttia	52,2 %	52,8 %
Oma pääoma / osake	4,51	4,36

10,0 milj. euron luotollinen tililimiitti, joka oli 31.12.2022 kokonaan käyttämättä.



Yhtiökokous

- Yhtiökokous on tarkoitus järjestää 13.4.2023 Helsingissä – perinteinen yhtiökokous
- Yhtiökokouskutsu julkistetaan myöhemmin
- Hallituksen osinkoesitys 0,15 eur/osake
 - 0,10 eur maksetaan huhtikuussa
 - 0,05 eur maksetaan lokakuussa





2023 näkymät

Jatkamme strategiamme toteuttamista

Voittava organisaatio

Organisaation ja toimintamallien kehittäminen

Tietojärjestelmien kehittäminen digitaalisten toimintamallien vauhdittamiseksi

Eezyläisen kulttuurin ja hyvän johtamisen vahvistaminen

Halutuin osaajayhteisö

Monimuotoista työllistymistä

Urapalveluja

Koulutusta

Kotoutumista

Työhyvinvointia

Yrittäjyyttä

Menestyvät asiakkaat

Työvoimasta joustavuutta ja osaamista

Rekrytoinneista kilpailuetua

Datasta ymmärrystä ja oikeita päätöksiä

Valmennuksella ja kulttuurimuotoilulla hyvinvointia ja tuottavuutta

Merkittävä yhteiskunnallinen vaikutus

Osatyökykyiset ja vaikeasti työllistyvät mukaan työmarkkinoille

Maahanmuuttajien työllistäminen ja integrointi

Työurien pidentäminen

Työllisyysvarmuus eli elämänmittainen näkymä turvattuun toimeentuloon



Strategia 2025 etenee kannattavuus edellä

Liikevaihdon kasvun ajurit

Orgaaninen kasvu

- Alkuvuosi reipasta kasvua, loppuvuosi hidastui



Koronatoipuminen

- Alkuvuonna horeca ja muut kuopassa olleet toimialat toipuivat



Uudet palvelut

- Mm. kotouttaminen, työllistämispalvelut, yrityskulttuurin tutkiminen ja muotoilu
- Panostukset maahanmuuttajien työllistämispalveluihin



Yritysostot

- Viisi yrityskauppaa Q4/21-Q2/22: Triton, Valmennuskeskus, Farenta, The Significant Company ja Leidenschaft



Kannattavuuden parantaminen

Liikevaihdon skaalaaminen

- Lisääntyneet sairauspoissaolot rasittivat kannattavuutta



Korkeamman katteen palvelut

- Osuus kasvanut vuoden 2022 aikana



Tehokkuuden parantaminen

- Digistrategian toteuttaminen etenee suunnitelman mukaan, tavoitteena nostaa automaatioastetta
- Henkilöstöpalveluiden uusi organisaatio
- Vahva panostus myynti- ja asiakastyöhön



Vuoden 2023 prioriteetteja

- Fokus kasvusta kannattavuuteen
- Skaalautuvien liiketoimintojen kehittäminen
- Vahva panostus myynti- ja asiakastyöhön
- Markkinoinnin fokus tunnettuuden rakentamisesta myynnin tukemiseen
- Tehokkuuden kasvattaminen keskitettyjen palveluiden ja toiminnan digitalisoinnin avulla
- Henkilöstön kehittäminen
- Tarkkailuasemissa yritysostojen osalta



Vahvuutemme epävarmoina aikoina

Markkinakasvua
ajavat isot
trendit

Joustavan
työvoiman
merkitys
asiakkaille
kasvaa

Turvallinen,
luotettava ja
vastuullinen
työnantaja
työntekijöille

Työvoiman
kerroihinnoittelu
suojaa
palkkainflaatiolta

Laaja toimiala-
ja
palveluvalikoima
tasoittaa
suhdanneriskiä

Asiantuntija-
palvelumme
auttavat
asiakkaitamme
reagoimaan
nopeasti
muuttuvassa
markkinassa

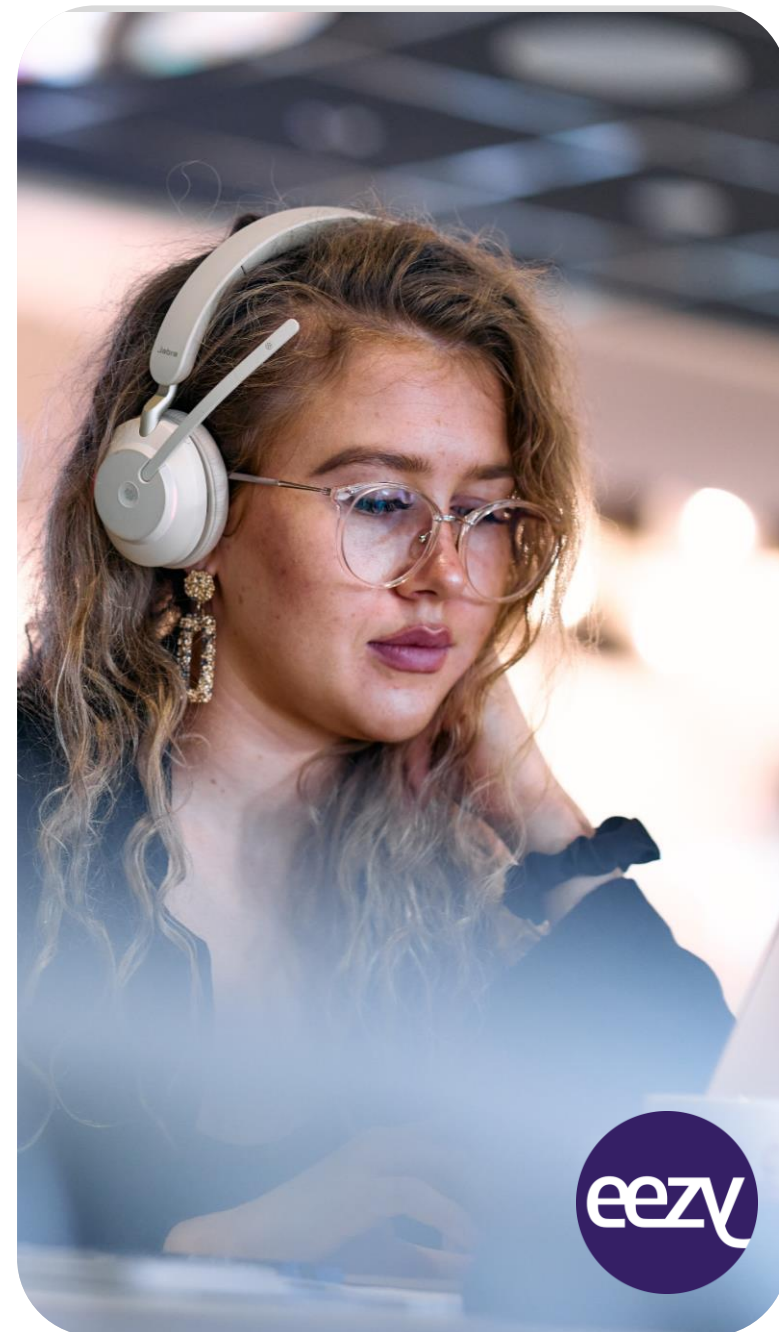
Tiedolla
johtamisen
merkitys
henkilöstö-
kokemuksen ja
yrityskulttuurin
johtamisessa
kasvaa



Keskitymme kannattavuuteen

- **Markkinoilla on useita epävarmuustekijöitä, jotka vaikuttavat suhdanteisiin ja asiakkaidemme kysyntään**
- **Epävarmoista suhdanteista huolimatta usealla alalla kärsitään edelleen työvoimapulasta**

Eezy odottaa liikevaihdon olevan noin 250 miljoonaa euroa ja liikevoittoprosentin kasvavan vuonna 2023.



Onnistumisiin!

