



Faune-PACA Publication n° 55

Synthèse ornithologique de la
ville de Nice (2005-2015)



www.faune-paca.org

Le site des naturalistes de la région PACA



Janvier 2016

Synthèse ornithologique de la ville de Nice (2005-2015)

Mot clé : Nice, avifaune, commune, espèce, diversité, urbanisation.

Auteur : LEMARCHAND Cécile & FRELIN Christian

**Citation : LPO PACA (2016). Synthèse ornithologique de la ville de Nice. *Faune-PACA*
Publication n°55 : 36 pp.**

@ : cecile.lemarchand@lpo.fr ; christian.frelin@free.fr

Sommaire

Résumé	4
Liste des contributeurs	4
Introduction	5
1. Présentation générale de la commune.....	5
2. Méthodologie	7
3. Résultats	9
4. Conclusion.....	15
Bibliographie.....	16
Annexe	17

Résumé

Ce document est un porté à connaissances sur la richesse ornithologique de la ville de Nice.

Grâce à la mobilisation de bénévoles, ornithologues amateurs et d'experts naturalistes, l'état des connaissances sur l'avifaune de Nice paraît très satisfaisant. Les 101 525 données récoltées entre 2005 et 2015 permettent ainsi de dresser un portrait de l'avifaune sur la commune et de mieux comprendre la répartition des oiseaux et des habitats qu'ils fréquentent.

Les secteurs les plus riches en nombre d'espèces sont de toute évidence les secteurs les plus naturels comme les ripisylves de la vallée du Var, les collines et les vallons de Nice ouest, les quartiers de Nice nord bordant les communes d'Aspremont et de Falicon, les secteurs du Vinaigrier. Dans la zone urbaine dense, quelques espaces apparaissent importants pour les oiseaux ; le plus grand nombre d'espèce se trouvent dans les parcs et les jardins comme à Estienne d'Orves, la colline du Château ou encore à la Maison de l'environnement. Quelques endroits étonnants comme le vallon de la sablière, zone « verte » au cœur de Nice, permet la reproduction de nombreuses espèces.

Il y a aussi des espèces qui utilisent les structures des bâtiments pour se reproduire. C'est le cas des hirondelles et des martinets dont le Martinet pâle, espèce considérée rare en France. D'autres comme les Sternes pierregarins, espèce fragile et emblématique, niche à l'embouchure du Var. Nice est également une zone de transit importante pour les oiseaux migrants.

Malgré un étalement urbain très marqué sur l'ensemble de la commune, quelques lieux « naturels » subsistent et servent de bassin de vie de plusieurs populations d'oiseaux.

Liste des contributeurs

Les auteurs tiennent à remercier tous les contributeurs de Faune PACA et le collectif de suivi de la migration aux vignobles de Bellet.

Alison Ashwell, Aurélien Audevard, Cyril Bagieu, Luc Barbaro, Christophe et Corinne Baudoin, Jacques Bel, Michel Belaud, Maguy Belia, Jocelyne Ben-Saïd, Marie Bescond, François Boca, Morgan Boch, Marion Bonné, Marc Boucherot, Michel Bouchet, Laurent Boulanger, Laurent Bouvin, François Bouzendorf, Yoan Braud, Patrick Brunner, Christian Bury, Pierre Cabard, Lorraine Ceccanti, Joseph Celse, Yohan Charbonnier, Thomas Clot, Tangi Corveler, Maëll Cosquer, Pierre Cruzier, Céline Da Guia, Thierry Darmuzey, Fabrice Dauphin, Antoine David, Joss Deffarges, Catherine Defourneaux, Yvonne Delepine, Mauro Della Toffola, Christine Delorme, Cedric Denis, Frank Dhermain, Viggo Diness, François Duchenne, Franck Dupraz, Sebastien Durand, Guy Durand, Lucile Edeikins, Claude Falke, Jean-Luc Ferrière, Thibaut Ferrieux, Pierrot Ferry, Maxime Flamand, Amine Flitti, Hervé Foltz, Philippe Fortini, Letizia Fortini, Christian Frelin, Jean-Marie Frenoux, Micaël Gendrot, Clément Giacomo, Pierrick Giraudet, Serge Goudeseune, Maxime Gouyou Beauchamps, Sylvain Henriquet, Philippe Huitorel, Christophe Jallais-Aymar, Jean-Claude Jamouille, Gérard Joannès, Benjamin Kabouche, Patrick Kern, Philippe Lambert, Helene Larnac, Sandrine Lassaille, Aymeric Le Calvez, Olivier Le Gall, Yannick Le Scouarnec, Eve Lebegue, Marie-France Leccia, Cécile Lemarchand, Bernard Leroux, Edouard Lhomer, Gabriel Lopez, Céline Luciano, Virginie Mallet, Stephanie Michler, Pascal Misiek, Geoffrey Monchaux, Ludovic Monti, David Mourier, Nathanaëlle Muger, Robin Oakes, Yolande Olivain, Vincent Palomares, Alain Pataud, David Peirone, Mathieu Pélissié, Thomas Perrier, Sébastien Persyn, Claire Philipon, Julien Piel, Jean-Christian Piques, Jean-Marc Rabby, Loïs Rancilhac, Michel Antoine Reglade, Olivier Reisinger, Nicole & Paul Robaut, Léo Roumieu, Xavier Rozec, Dany Sauvaigo, Stéphanie & Frédéric Scoffier, Inaudi Simona, Olivier Soldi, Jérôme Sottier, Monique & Rémi Taïb-Fonters, Emmanuel Tcheng, Bernard Thomas, Christophe Tomati, Charles-Henri Traversier, Stéphane Umhang, Rudy Valfiorito, Christian Zaetta.

Introduction

Ce rapport décrit la richesse ornithologique de la ville de Nice. C'est un porté à connaissance sur les oiseaux auprès de la commune et de ses citoyens.

Sur la base des ABC (Atlas de la Biodiversité Communale), issu d'une démarche nationale après grenelle de l'environnement, ce porté à connaissance a pour but de :

- › connaître, protéger et valoriser la richesse avifaunistique de la commune ;
- › identifier les zones d'intérêts et les espaces naturels communaux ;
- › sensibiliser la population locale ;
- › prendre en compte la diversité des espèces et leur protection lors des décisions des politiques publiques.

Cet état des connaissances est élaboré sur la base d'un travail d'inventaires naturalistes et de cartographies, mobilisant à la fois des experts naturalistes et des ornithologues bénévoles. Toutes les données collectées par l'intermédiaire des bases en ligne Faune PACA et SILENE Faune ont été consultées.

Cet ensemble de données permet d'obtenir un état des connaissances très satisfaisant sur l'avifaune de la commune de Nice.

Le présent rapport fait état des principaux résultats obtenus entre 2005 et 2015. Une synthèse des résultats est disponible sous forme de carte résumant le nombre d'espèces par mailles de 1km² sur la commune de Nice.

1. Présentation générale de la commune

1.1. Situation géographique de la commune

La commune de Nice d'une surface de 7 353 hectares se situe en région Provence-Alpes-Côte d'Azur dans le département des Alpes-Maritimes (Carte 1).



Carte 1 : localisation de la commune de Nice

Située au bord de la Mer Méditerranée, le point culminant de Nice atteint 520 mètres d'altitude, situé à l'est, proche du Mont Leuze culminant à 581 m dans la commune voisine de Villefranche-sur-Mer. La commune de Nice présente un relief accidenté, alternant collines et vallons et pouvant passer du niveau de la mer à quasiment 200 m d'altitude en moins de 450 mètres de distance, au niveau du Mont Boron.

1.2. Territoire par grands types de milieux

La commune de Nice située sur la frange littorale méditerranéenne connaît des températures douces en hiver (T° moyenne minimale : 5,3°C) et des températures chaudes en été (T° moyenne maximum : 27,7°C). Les précipitations moyennes par an sont de 733 millimètres par an et les plus fortes pluies sont recensées principalement en octobre. L'ensoleillement est important avec en moyenne 2724 heures ce qui confère à cette commune un climat typiquement méditerranéen.

Les principaux cours d'eau sont le Var et le Paillon :

- › Le Var d'une longueur de 110 kilomètres prend sa source sur la commune d'Entraunes à Estenc. Il se jette entre Saint-Laurent-du-Var et Nice faisant la limite entre ces deux communes à l'ouest.

- › À l'est de la commune, le Paillon d'une longueur de 36 km constitue le principal bassin hydrologique niçois.

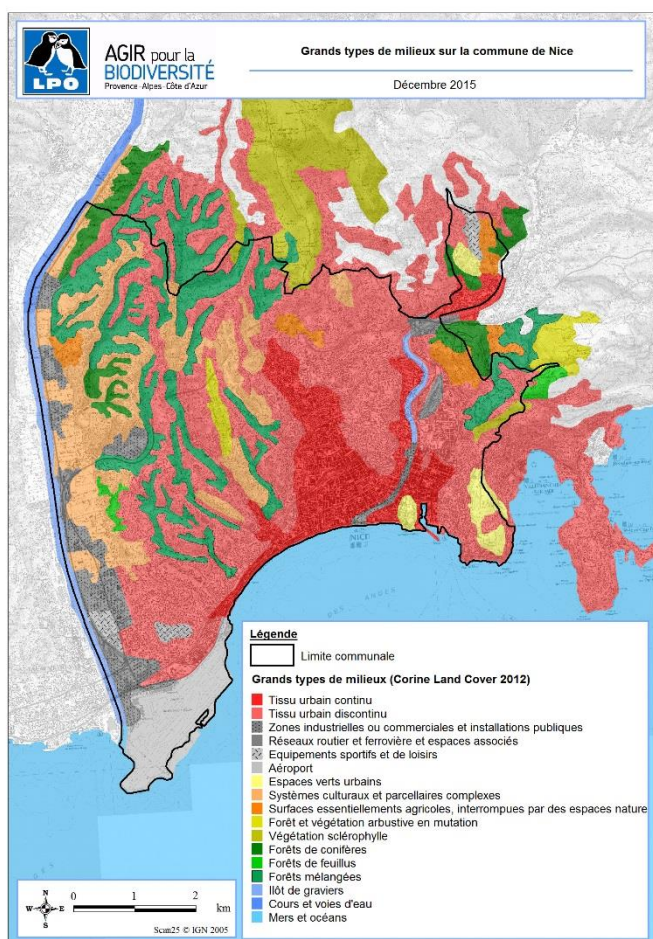
Plusieurs grands types de milieux caractérisent ce territoire communal (Carte 2) :

- › Un centre historique et sa couronne périphérique s'étalant à l'ouest et au sud-est ;
- › Le Var bordé principalement de zones industrielles et commerciales avec à son embouchure un aéroport. Quelques zones agricoles subsistent dans ce secteur ;
- › Les collines niçoises du nord-ouest surtout urbanisées ou composées de quelques cultures et entrecoupées par de profonds vallons forestiers dans leur partie supérieure ;
- › Un secteur forestier à l'est avec le Vinaigrier et le Mont Gros ;
- › À noter également quelques parcs urbains comme la colline du château, le Mont Boron, le Parc Estienne d'Orves ou encore la promenade.

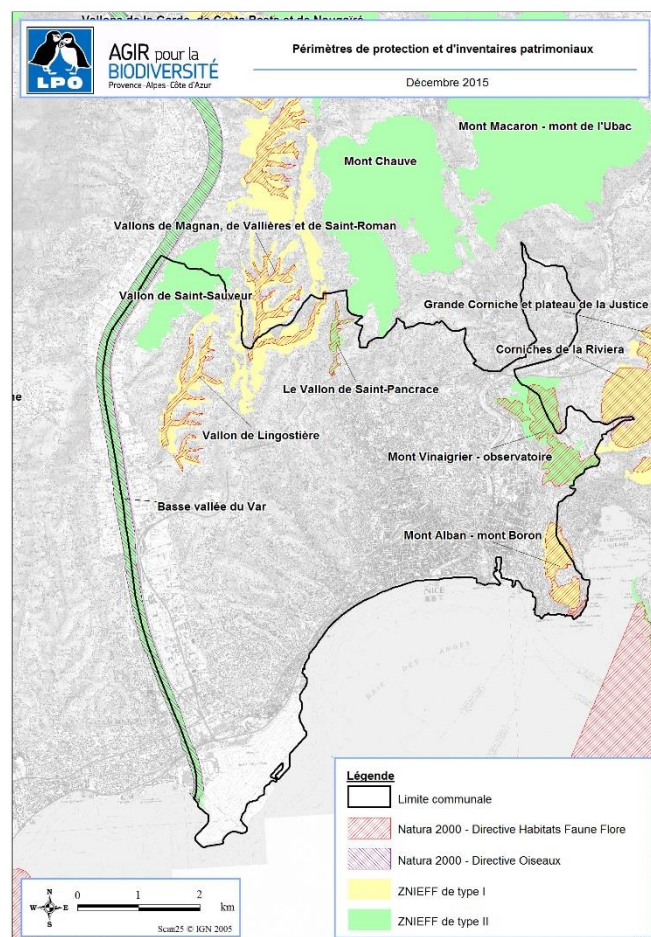
1.3. Espaces remarquables de la commune

Reconnus au niveau européen pour leurs richesses biologiques, certains secteurs de la commune font partie du réseau Natura 2000. La « Directive Habitats, Faune, Flore » désigne les vallons obscurs de Nice et de Saint-Blaise et les Corniches de la Riviera comme Zones Spéciales de Conservation. La « Directive Oiseaux » désigne la Basse vallée du Var comme Zone de Protection Spéciale. (Carte 3).

Également six Zones Naturelles d'Intérêt Écologique, Faunistique et Floristique (ZNIEFF) identifient et décrivent des secteurs à fortes capacités biologiques ; Mont Vinaigrier-observatoire (type 2 n°06118100), Mont Alban-Mont Boron (type 1 06100105), vallon de Lingostière (type 106100133), vallon de St-Sauveur (type 2 06125100), vallon de Magnan, de Vallières et de St-Roman (type 1 06100110), vallon de St-Pancrace (type 2 06147100). (Carte 3)



Carte 2 : Grands types de milieux sur la commune de Nice (CLC 2012)



Carte 3 : périmètres Natura 2000 et ZNIEFF sur la Commune de Nice

2. Méthodologie

2.1. La méthode des points d'écoute

Pour recenser les oiseaux nicheurs, la méthode par points d'écoute est celle la plus adaptée. Cette méthode décrite ci-après, provient du protocole STOC EPS réalisé par le Muséum National d'Histoire Naturelle de Paris. Le suivi par échantillonnages ponctuels simples (EPS) permet d'obtenir une évaluation des tendances d'évolution des effectifs de différentes espèces communes nicheuses après plusieurs années de suivi.

Comment ?

Un EPS est un dénombrement de l'avifaune en un point où un observateur reste stationnaire pendant 5 minutes exactement. Environ 60% des espèces (et 50% des individus) sont observées durant les 5 premières minutes.

Tous les oiseaux entendus ou vus sont notés, pendant cette durée. Toutes les espèces sont notées, et chaque contact d'individus différents est comptabilisé.

Où ?

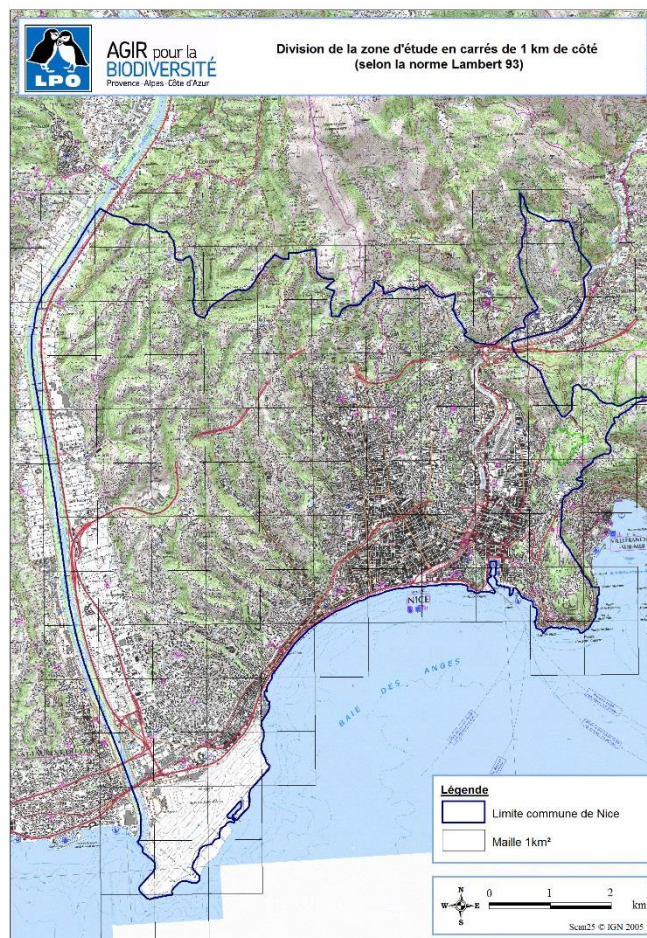
L'emplacement géographique des points d'écoute s'attache à remplir deux critères : la représentativité des milieux et la couverture globale du site. Les points sont espacés d'au moins 300 mètres afin qu'ils ne se chevauchent pas et d'éviter tout double comptage.

Quand ?

Cette méthode se réalise le matin tôt durant la période comprise entre 30 minutes et 4 à 5 heures après le lever du jour. Deux sessions de comptages sont réparties sur la saison pour inventorier d'une part les espèces sédentaires et les nicheurs précoces (au mois d'avril) et d'autre part les nicheurs plus tardifs (au mois de mai). Les deux passages doivent être espacés d'au moins quatre semaines. Ils sont réalisés strictement au même emplacement, par temps calme (les intempéries, le vent et le froid vif sont évités). Pour la réalisation de suivi pluriannuels, les relevés doivent se faire, si possible, par le même observateur et à peu près à la même date d'une année sur l'autre.

Pour la réalisation des points d'écoute sur Nice, le territoire communal a été quadrillé sur la base de la couverture nationale de l'IGN et son maillage de cartes au 1/25 000 (quadrant UTM 1km x 1km). Ce quadrillage permet d'avoir un plan d'échantillonnage homogène et systématique suivant une densité plusieurs point par kilomètre carré selon les espèces recherchées (Carte 4).

Ainsi, depuis 2000, 582 points d'écoute ont été réalisés par un bénévole ornithologue de la LPO PACA, Christian Frelin, dans le périmètre de la commune de Nice dont 293 en 2015.



Carte 4 : commune de Nice découpée en carré de 1km²

2.2. Recherche ciblée

Comment ?

Il s'agit de rechercher en particulier les espèces à enjeux qui sont en général assez localisées. Les techniques d'inventaire et les zones à prospecter sont adaptées en fonction des exigences écologiques des espèces recherchées (ex : recherches de sites de reproduction, recherches de dortoirs, de colonies de reproduction, etc.). Tout contact visuel ou auditif est relevé sur le terrain.

Dans ce cadre, 4 groupes d'espèces ont fait l'objet de la mise en place de protocoles adaptés, à savoir, les rapaces, les martinets et les Sternes pierregarins.

› Enquête rapaces :

La méthodologie utilisée pour l'enquête rapace est celle de l'Observatoire National Rapaces proposée par le CNRS (Centre National de la Recherche Scientifique). Il consiste en un recensement le plus exhaustif possible des rapaces nicheurs présents sur un carré de 25 km² tiré au

sort. L'échantillonnage repose sur la couverture nationale de l'IGN et son maillage de cartes au 1/25 000. Pour chaque couple recensé, il doit être précisé s'il s'agit d'un couple nicheur certain, probable ou possible (déterminé selon les indices de nidification précis).

› Enquête Martinet pâle :

Les rues de Nice ont été parcourues à pied ou en voiture de manière à repérer les sites potentiels de nidification. Ces sites sont définis comme des anfractuosités dans lesquelles les Martinets s'engouffrent, probablement pour nourrir leurs nichées.

Les rondes criardes sont facilement repérées. Il suffit ensuite d'attendre quelques minutes pour voir un ou plusieurs oiseaux s'engouffrer sous un toit. C'est le seul indice de nidification dont nous disposons.

› Enquête Sterne pierregarin :

Le protocole mis en œuvre à l'embouchure du Var est celui du programme de suivi des Laro-Limicoles du littoral méditerranéen français réalisé par les Amis du Marais du Vigueirat dans la cadre du Plan National d'Action pour la conservation des laro-limicoles coloniaux de Méditerranée (Sadoul, 2011).

Deux méthodes de recensement sont détaillées pour le comptage des colonies de laro-limicoles (Sadoul, 2011). La première méthode consiste à visiter à pieds les colonies sur les îlots de reproduction, plusieurs fois durant la saison jusqu'aux premières éclosions. La seconde consiste à recenser les nids occupés mais à distance sans visite de la colonie. Pour la colonie située à l'embouchure du Var, seule la méthode de recensement à distance a été utilisée pour le comptage de la colonie.

Où ?

Dans les zones les plus favorables aux espèces recherchées. Par exemple, les martinets sont recherchés près des bâtiments plutôt anciens où ils peuvent construire leurs nids.

Quand ?

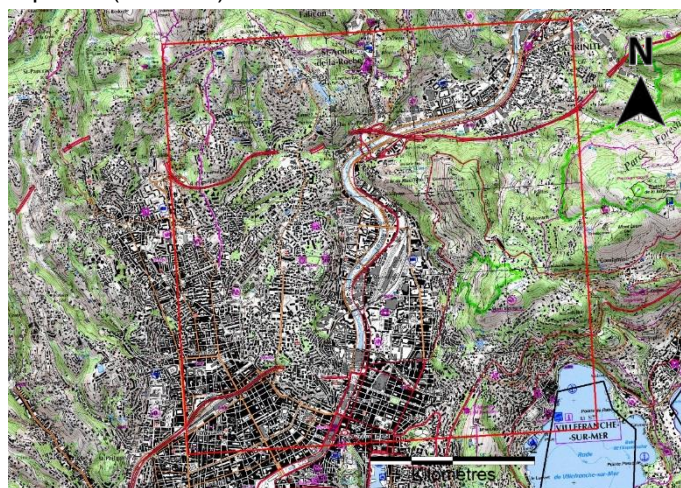
Le nombre de passage est défini selon l'espèce recherchée durant la période la plus favorable à sa présence.

- › Enquête rapaces : de mars à juillet selon les espèces en présence.
- › Enquête Martinets pâles : les prospections ont lieu en septembre et en octobre. Cette espèce étant difficile à distinguer du Martinet noir et plus tardive que ce dernier, il paraît judicieux de la

prospector plus tard en saison afin de ne pas confondre les deux espèces, la Martinet noir étant parti à cette époque de l'année.

- › Sternes pierregarins : le recensement de la colonie est hebdomadaire de fin avril à juillet, soit 10 passages dans la saison.

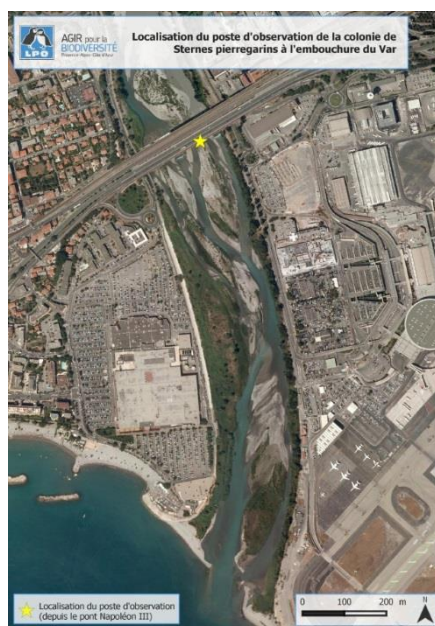
Pour l'enquête rapace, la position du carré est définie par le CNRS. Il s'est avéré que parmi les carrés tirés au sort en 2010, l'un d'entre eux était positionné sur Nice et a été choisi par les bénévoles de la LPO pour le suivi des rapaces (Carte 5).



Carte 5 : carré de prospection rapace, Nice (maille n°37430) © observatoire-rapace.lpo.fr

L'enquête Martinet pâle a été menée en 2012 par Christian Frelin.

Le comptage et le suivi de la colonie de Sterne pierregarin sont effectués chaque année par la LPO PACA depuis 2010. Le point d'observation est situé depuis



Carte 6 : point d'observation de la colonie de Sternes pierregarins à l'embouchure

2.3. Prospections aléatoires

Comment ?

La recherche aléatoire consiste en l'observation libre, dans tous les types d'habitats, dans un simple but de recherche des espèces présentes. Les informations sont collectées par le biais d'observations opportunistes avec un mode prospection aléatoire. Ainsi, l'ensemble de la zone est prospectée sans préjuger à l'avance de la qualité ou de l'intérêt des milieux. Lors de l'observation libre au travers de la zone, tout contact auditif ou visuel doit être consigné.

Où ?

Au gré des prospections

Quand ?

L'observation libre est effectuée durant toute l'année afin d'inventorier les oiseaux nicheurs, hivernants et migrateurs.

Sur Nice, les observations aléatoires concernent tous les oiseaux enregistrés dans la base de données Faune PACA grâce à 122 observateurs. La base de données SILENE Faune a également été consultée dans le cadre des observations aléatoires (50 observateurs).

3. Résultats

Les surfaces artificialisées représentent quasiment la moitié de la surface totale de la commune. Malgré un contexte très urbanisé, quelques zones plus naturelles accueillent une avifaune intéressante et diversifiée.

3.1. Disponibilité des données avifaune sur la commune de Nice

Début décembre 2015, 101 525 données (de 2005 à 2015) sont disponibles sur la commune de Nice (Figure 1), dont 94 313 données contenues dans la base Faune PACA (dernière extraction le 9 décembre 2015) et 7 211 contenues dans la base SILENE (dernière extraction 24 octobre 2014).

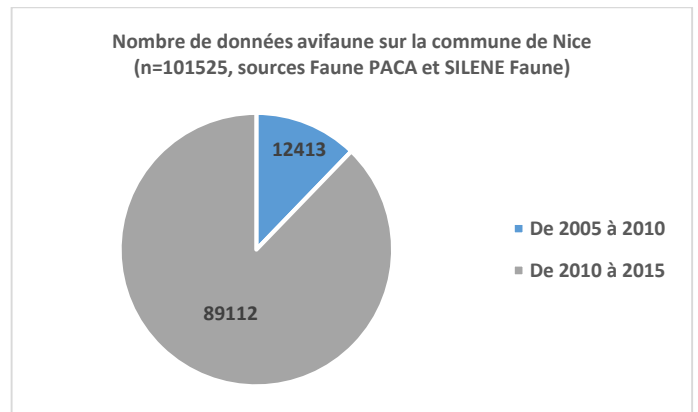


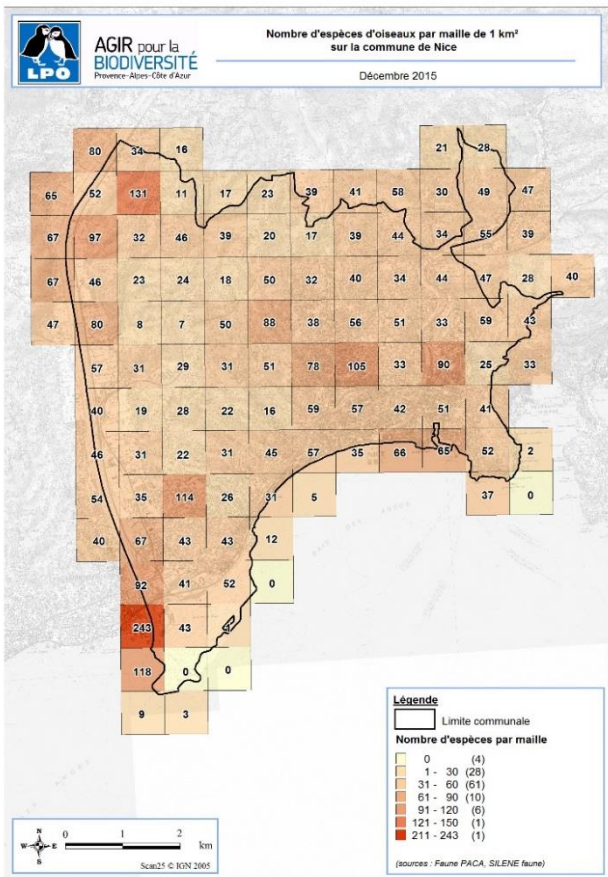
Figure 1 : Nombre de données avifaune sur Nice

284 espèces distinctes ont été recensées depuis 2005 dont 95 sont nicheuses possibles, probables, ou certaines sur le territoire concerné. Il est important de signaler que parmi elles, 18 sont des espèces introduites (Canard carolin, Cygne noir, Inséparable de fischer, Léiotrix jaune, Perroquet youyou, etc.). Ces espèces ont pu être recensées grâce à la mobilisation de 122 observateurs.

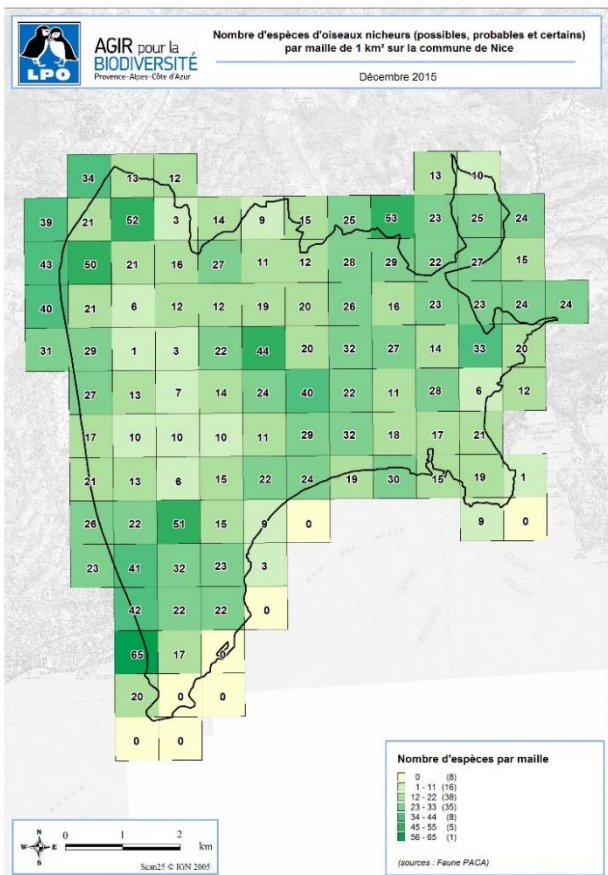
1 329 données ont été récoltées par point d'écoute entre 2010 et 2014 grâce à la mobilisation d'un bénévole.

L'enquête rapace effectuée en 2010 a permis de mobiliser 6 bénévoles pour 151 heures de prospection. 5 espèces de rapaces nicheurs ont pu être relevées dont 3 couples nicheurs certains de Faucon crécerelle (*Falco tinnunculus*).

3.2. Synthèse des résultats



Carte 7 : Nombre d'espèces d'oiseaux par maille de 1km² sur la commune de Nice



Carte 8 : nombre d'espèces nicheuses par maille de 1km² sur la commune de Nice

Les résultats présentés ci-dessous s'appuient sur les cartes 7 et 8.

LA VALLEE DU VAR ET SES COLLINES

Les collines de Nice ouest depuis la vallée du Var jusqu'à Bellet et les vallons obscurs et forestiers de ce secteur sont riches en biodiversité. Une des mailles située vers les vignobles de Bellet correspond à un secteur où les migrations postnuptiales et pré-nuptiales sont suivies chaque année. En effet, des ornithologues amateurs ont relevé jusqu'à 131 espèces dans ce secteur dont une partie, environ 90, sont des oiseaux migrateurs empruntant la vallée du Var et faisant la connexion entre l'arc alpin et la zone méditerranéenne pour rejoindre leurs quartiers d'hiver ou leurs quartiers d'été. Cette maille s'avère également être intéressante en nombre d'espèces nicheuses et ce jusqu'à Saint-Sauveur.

Dans les vallons même, les relevés avifaune ne reflètent pas toujours cette grande diversité d'espèces en ce qui concerne les oiseaux car ils sont souvent sous prospectés. Cependant quelques espèces patrimoniales sont relevées comme le Grand-duc d'Europe fréquentant les milieux rupestres particulièrement favorables à sa nidification. Le Pic noir est aussi présent dans les zones forestières. Le Faucon crécerelle est à la fois nicheur dans les milieux rupestres ou forestiers et exploite les ressources alimentaires des habitats naturels ouverts.

La deuxième maille la plus riche en nombre d'espèces concerne l'embouchure du Var. Ce secteur humide est particulièrement fréquenté par les oiseaux en période de migration et les relevés des ornithologues sont nombreux. Limicoles, laridés, ardéidés, anatidés, etc. sont réguliers. Malgré un contexte très urbain et contraint par les dérangements, cette zone humide reste la plus importante des Alpes-Maritimes. Les effectifs d'oiseaux sont parfois faibles mais la diversité peut y être importante. Quelques espèces rares sont régulièrement signalées : Marouette ponctuée, Glaréole à collier, Œdicnème criard, Guifette leucoptère, etc.

En dehors de l'embouchure, les mailles situées le long du fleuve Var comprennent entre 40 et 70 espèces. Ces secteurs beaucoup prospectés à l'occasion de la réalisation du document d'objectif de la ZPS « Basse vallée du Var » en 2011, montrent une certaine diversité des espèces mais inégalement répartie selon les habitats naturels en présence (ilots de graviers, ripisylves, roselières, etc.).

LE QUARTIER DU PAILLON

D'autres mailles s'avèrent intéressantes en nombre d'espèces contactées, notamment au niveau de la zone du Paillon, certains habitats humides de la rivière attirent

quelques oiseaux migrateurs. Les cortèges d'espèces signalés sont pour certains similaires à ceux de l'embouchure du Var, chez les ardéidés par exemple (Crabier chevelu, Aigrette garzette, Blongios nain, etc.) mais avec une diversité plus faible car les habitats apparaissent moins variés et leur surface limitée par l'urbanisation alentour.

LA CORNICHE FLEURIE

Un peu plus à l'est du fleuve Var, au niveau de la Corniche fleurie, une maille comporte 114 espèces dont 51 nicheurs, nombre assez étonnant au vu du contexte urbain du secteur. Cependant, il s'agit de villas avec jardins qui peuvent être parfois intéressantes pour les oiseaux selon le contexte de gestion des jardins par les particuliers. C'est aussi une maille très prospectée par un observateur habitant dans ce secteur.

CENTRE DE NICE

À Nice, trois mailles sont particulièrement plus fournies en nombre d'espèces. 105 sont relevées dans le quartier Libération, 78 dans le quartier Gambetta et 59 dans le quartier Saint-Etienne. Les deux derniers secteurs contiennent notamment les parcs de la Maison de l'environnement avec 40 nicheurs et d'Estienne d'Orves avec 29 nicheurs, zones appréciées des oiseaux. Les relevés par les ornithologues amateurs sont réguliers sur ces secteurs et expliquent un nombre d'espèces plus important. Le grand nombre d'espèces dans le quartier Libération s'explique par l'enregistrement de plusieurs données non précises, qui ont été mentionnées par défaut sur le centre de Nice. La plupart de ces données datent d'avant 2010 et font état principalement d'oiseaux de passage au-dessus de la ville. Le nombre de nicheurs (22) montrent bien que la richesse ornithologique est en fait moins importante dans ce tissu urbain dense.

Une autre maille à remarquer dans le prolongement du boulevard Gambetta, celle du vallon de la Sablière, zone naturelle principalement forestière où 88 espèces ont été signalées dont la moitié sont nicheuses.

La colline du château constitue aussi un habitat intéressant pour les oiseaux. Les deux mailles à cheval sur cette zone signalent jusqu'à 66 espèces dont 30 nicheurs.

LE MONT BORON

La maille située au niveau du Mont Boron montre une richesse moyenne de 52 espèces dont 19 nicheuses malgré un secteur peu urbanisé, forestier et proche de la mer. On pourrait s'attendre à un nombre d'espèces plus élevé mais le secteur apparaît sous prospecté.

LE VINAIGRIER

Riche de ses habitats naturels assez variés, quasiment 60 espèces ont été contactées dont 33 nicheuses. La protection de ce site aujourd'hui parc naturel départemental, permet l'installation d'un nombre d'espèces d'oiseaux intéressants dont quelques-unes moins fréquentes comme le Torcol fourmilier ou l'Autour des palombes.

LES QUARTIERS NORD DE NICE

Les quartiers de Rimiez, Gairaut et Saint Pancrace, c'est-à-dire les secteurs bordant les communes de Falicon et d'Aspremont sont des zones résidentielles récentes et sont situés aux altitudes les plus élevées de Nice. Les données aléatoires (données des observateurs amateurs) dans ces quartiers ont montré la présence d'espèces patrimoniales (jusqu'à 53 espèces nicheuses relevées). Ces espèces sont présentes mais en petit nombre car limitées par la croissance de l'urbanisation.

Ainsi, il est possible d'y observer l'Engoulevent d'Europe, l'Alouette lulu, le Pipit rousseline, le Grand-duc d'Europe, inscrit en annexe I de la Directive Oiseaux.

La Fauvette passerinette exploite les milieux semi-ouverts tandis que le Lorient d'Europe ou l'Autour des palombes se rencontrent dans les milieux forestiers. Le Bruant zizi apprécie quant à lui les milieux ouverts bordés d'arbres.

AEROPORT

Quelques mailles sont à zéro espèce. Ces mailles sont situées en mer sur plus de la moitié de la surface ou au niveau de l'aéroport, milieux inaccessibles ou interdits, d'où l'absence d'inventaire.

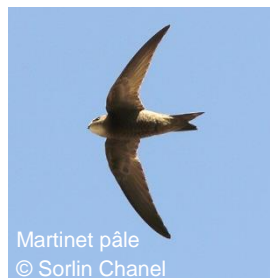
3.3. Quelques exemples d'espèces d'oiseaux présentes sur Nice

Cette publication n'a pas pour but de réaliser des monographies sur chaque espèce. Les quelques exemples présentés ci-après illustrent certaines espèces dans leurs habitats de prédilection. La liste complète des espèces et leur statut biologique sur la commune de Nice est disponible en annexe.

LES MARTINETS

Trois espèces de martinets nichent en France, en PACA et à Nice. Ce sont des migrateurs qui ne viennent à Nice que pour nicher.

Le Martinet à ventre blanc (*Apus melba*) est une espèce en voie d'expansion. Une petite colonie a été découverte en 2014 dans un escarpement rocheux en dessous du Mont Boron. Une colonisation du vieux Nice est attendue.



Martinets pâle
© Sorlin Chanel

Le Martinet noir (*Apus apus*) et le Martinets pâles (*Apus pallidus*) sont les deux espèces les plus abondantes. Il y a environ 5 Martinets noirs pour 1 Martinet pâle.

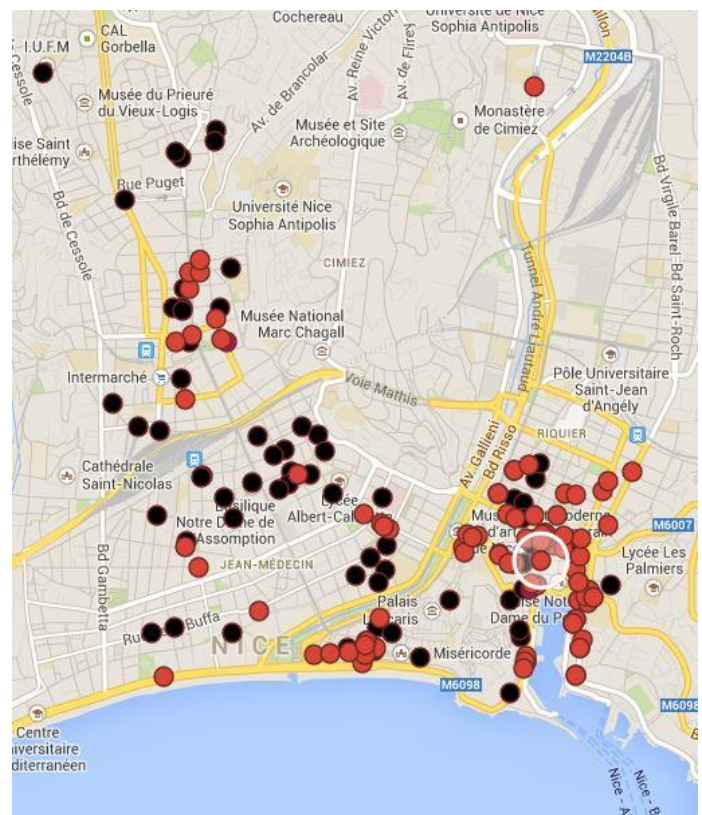
Les prospections réalisées depuis 2012 ont permis de découvrir 530 sites de nids abritant soit des Martinets noirs, soit des Martinets pâles, soit les deux espèces. Les deux espèces s'évitent et occupent des immeubles ou des rues différents. Les prospections réalisées ont surtout concerné le vieux Nice, le quartier des musiciens et l'axe Gorbella/Nice Nord. Les prochaines prospections doivent concerner maintenant les quartiers ouest de la ville. L'espèce est signalée notamment vers le CADAM Ferber, mais les relevés sont insuffisants.

Aucune menace particulière ne pèse sur le Martinet noir. Le Martinet pâle est considéré comme rare. Les effectifs français de Martinets pâles sont compris entre 2000 et 2500 couples (FKKO). Les effectifs niçois représentent 10 % de la population française.

L'ensemble des résultats de l'enquête 2012 est disponible dans une publication : FRELIN C. (2013). Le Martinet pâle *Apus pallidus* à Nice (Alpes-Maritimes). *Faune-PACA Publication n°26* : 11 pp.



Là où patrimoines culturels et naturels se rejoignent. Des Martinets nichent sur les têtes de bœufs qui ornent les balcons du palais Baret. © Christian Frelin



Carte 9 : localisation des nids de Martinets pâles (points rouges) et de Martinets noirs (points noirs)

LES HIRONDELLES

Trois espèces d'hirondelles nichent à Nice :

L'Hirondelle de fenêtre (*Delichon urbicum*), l'Hirondelle rustique (*Hirundo rustica*) et l'Hirondelle de rochers (*Ptyonoprogne rupestris*).



Hirondelle de fenêtre
© Aurélien Audevard

L'Hirondelle de fenêtre est en déclin marquée. La principale cause actuellement identifiée est la destruction des nids sous les toits. L'Hirondelle rustique est aussi en déclin, mais moins marqué que celui de l'Hirondelle de fenêtre. Ces deux espèces nichent encore à Nice, mais leurs effectifs sont faibles.

La troisième espèce, l'Hirondelle de rochers, se porte bien. C'est une hirondelle rupestre, assez commune en montagne, mais qui a su s'adapter aux bâtiments modernes. Elles nichent à l'embouchure du Var, sous les ponts de l'autoroute et de Napoléon III, sur les tours de Las Planas, la tour Pasteur, etc. « L'urbanisation » des Hirondelles de rochers est proprement niçoise. La commune de Marseille abrite aussi des Hirondelles de rochers, mais elles sont toutes rupestres. (Barthelemy, 2015).

LA STERNE PIERREGARIN (*STERNA HIRUNDO*)

Surnommées « Hirondelles de mer », les sternes sont des oiseaux aux longues ailes et au vol gracieux. Espèce migratrice, la Sterne pierregarin arrive dans la région PACA vers la mi-mars. Elle niche en colonie souvent importante mais il arrive que des couples nichent isolément (Flitti & Durand, 2009). Les effectifs nationaux représentent moins de 2% du nombre de nicheurs européens. La population régionale constitue un quart de l'effectif national. Cette espèce est inscrite en annexe I de la Directive Oiseaux. Les principales menaces qui pèsent sur cette espèce en Provence sont la concurrence avec le Goéland leucophaé pour les sites de nidification, la modification du système hydraulique des grands cours d'eau, l'urbanisation et les aménagements. Enfin, les dérangements dus aux activités touristiques peuvent entraîner la désertion de certains sites, comme sur la Durance (Flitti & al., 2009).



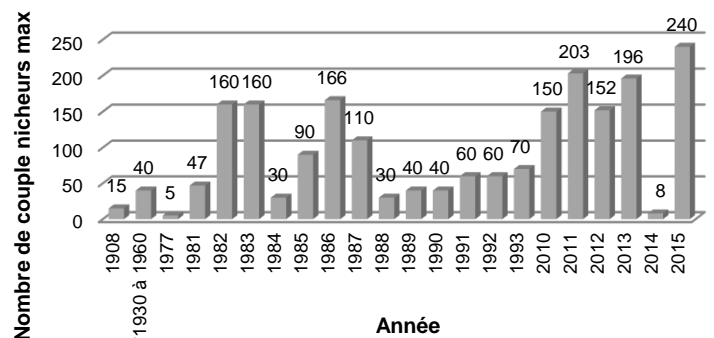
Poussin de Sterne pierregarin
© Cécile Lemarchand

Entre 150 et 200 couples de Sternes pierregarins sont présents depuis 2010 durant la saison estivale à l'embouchure du Var, à l'exception de 2014 où la reproduction avait échoué. À l'embouchure,

c'est une espèce emblématique, qui connaît de fortes fluctuations d'une année sur l'autre dans la réussite de sa reproduction. L'échec de la reproduction est parfois lié aux dérangements humains (baigneurs, promeneurs, chien, etc.)

En 2015, le bilan de la reproduction apparaît bon avec 240 couples, record du nombre de couples nicheurs (Figure 2) et au moins 65 jeunes à l'envol.

Le détail des résultats est disponible dans la publication LEMARCHAND C. (2015). Bilan 2015 du suivi ornithologique de l'embouchure du Var. *Faune PACA publication n°55*, 27 pp.



*40 couples entre la Manda et l'embouchure (localisation non précise)

Figure 2 : graphique du nombre de couples par an de Sternes pierregarins à l'embouchure du Var

LA FAUVETTE MELANOCEPHALE (*SYLVIA MELANOCEPHALA*)

La Fauvette mélanocéphale était l'espèce la plus strictement méditerranéenne de l'avifaune française, car sa distribution correspondait assez

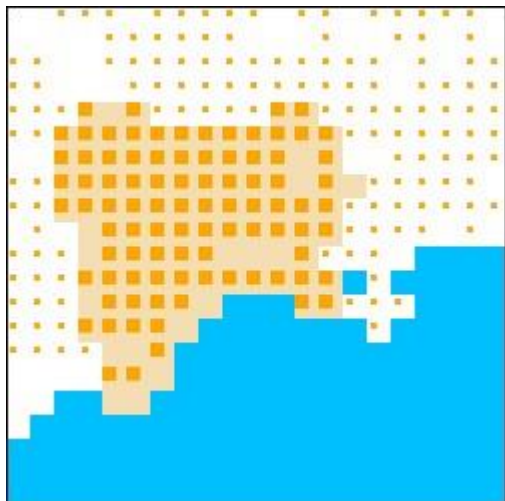


Fauvette mélanocéphale
© Aurélien Audevard

précisément à l'aire de répartition du chêne vert. L'espèce semble avoir maintenant progressé vers le nord au cours des vingt dernières années.

En PACA, la Fauvette mélanocéphale est très bien représentée du niveau de la mer jusqu'à 1000 mètres d'altitude. Elle préfère les garrigues pour nicher mais elle

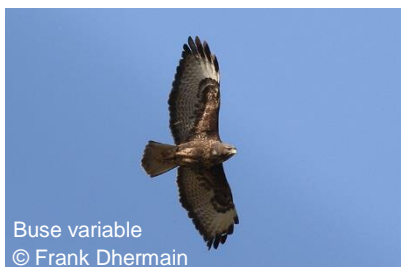
est aussi très régulière dans les parcs urbains des grandes agglomérations et les jardins des quartiers pavillonnaires. Sur la carte 10, la répartition de cette fauvette montre qu'elle évite les zones urbaines denses mais qu'elle s'accommode d'un parc urbain ou des jardins des villas. C'est tout de même dans les zones des garrigues des collines de Nice à l'ouest et au nord où elle est le mieux représentée.



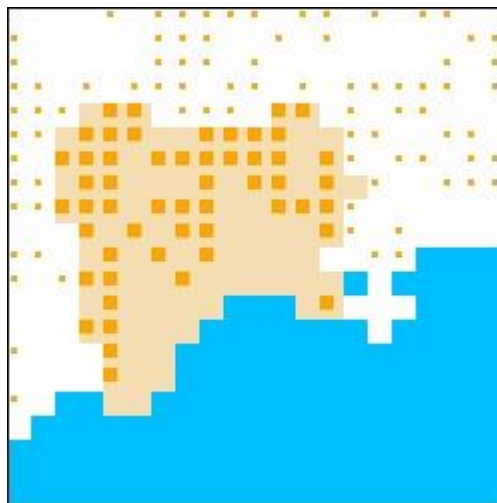
Carte 10 : répartition de la Fauvette mélanocéphale à Nice (FRELIN, 2015).

LA BUSE VARIABLE (*BUTEO BUTEO*)

En France, la Buse variable est le rapace sédentaire le plus abondant. En PACA, cette espèce se répartie sur l'ensemble de la région, avec une moindre présence en montagne et sur le littoral provençal. La Buse variable niche dans les milieux forestiers et exploite les milieux ouverts pour chasser.



La carte 11 décrit la répartition de la Buse variable sur la commune de Nice et montre bien l'emprise forestière le long de la vallée du Var et dans le nord-est de Nice.



Carte 11 : répartition de la Buse variable sur la commune de Nice (FRELIN, 2015)

LA CISTICOLE DES JONCS (*CISTICOLA JUNCIDIS*)



La Cisticole se reproduit dans les départements du pourtour méditerranéen et en Corse, du niveau de la mer à 1200 mètres d'altitude. Elle préfère

les roselières et ripisylves lâches, les rives des cours d'eau, les milieux herbacés naturels plutôt humides.

La répartition de cette espèce sur la commune de Nice (carte 12), suit les secteurs plutôt humides et dessine par conséquent la vallée du Var.



Carte 12 : répartition de la Cisticole des joncs sur la commune de Nice (FRELIN, 2015)

4. Conclusion

La commune de Nice présente de nombreux types d'habitats : front de mer, escarpements rocheux, parcs et jardins, collines boisées, vallons obscurs, etc. Nice est aussi un axe emprunté par de nombreux oiseaux migrateurs (Circaète Jean-le-blanc, Guêpier d'Europe, etc.). Enfin, le climat méditerranéen permet également l'hivernage de plusieurs espèces comme le Cincle plongeur par exemple. Tous ces éléments induisent par conséquent une diversité d'espèces importante (jusqu'à 284 espèces distinctes recensées).

Mais Nice est aussi soumis à une pression anthropique forte. L'urbanisation continue de s'étendre. Le front de mer n'offre quasiment plus d'habitats favorables à l'avifaune. Vallons, collines et escarpements rocheux sont colonisés par les maisons, seules les pentes trop abruptes échappent à cette urbanisation croissante. Les fleuves sont endigués jusqu'à l'embouchure et plus aucune zone d'expansion des crues ne subsiste, comme par exemple pour le Paillon qui est entièrement recouvert sur ses 3.5 derniers kilomètres. La réhabilitation des bâtiments se fait au détriment des espèces (Hirondelles, Martinets, Moineaux domestiques). Enfin, comme dans de nombreuses villes, les pièges pour la faune sont importants (bâtiments et bords de route vitrés, pollution lumineuse, etc.). Également pollution sonore, pollution de l'air, suppression des vieux arbres, etc. ne favorisent pas l'installation durable de l'avifaune.

Malgré une attractivité en apparence importante par le nombre d'espèces relevé sur la commune et le nombre d'habitats disponibles, les tendances réelles d'évolution des populations ne sont pas connues. Il est possible tout de même de pressentir que les conditions de l'accueil de l'avifaune sont de moins en moins propices. La diversité des espèces relevée ces dix dernières années doit être pondérée avec des effectifs peu significatifs et certaines espèces semblent en déclin comme l'Hirondelle de fenêtre. Un autre exemple d'espèce en déclin, la dernière mention de reproduction du Chevalier guignette sur la basse vallée du Var remonte à 1977 (VAN ZURK in FLITTI A. et al, 2009).

Dans le même temps, malgré des conditions de reproduction difficile, d'autres espèces montrent des résistances à des environnements austères. La Sterne pierregarin à l'embouchure du Var est un bon exemple, se reproduisant bon an mal an dans un contexte extrêmement contraint. Les Martinets pâles, davantage rupestres, trouvent aujourd'hui de quoi nicher dans les anfractuosités des bâtiments pour peu que ceux-ci ne soient pas bouchés après une réhabilitation.

De forts enjeux d'aménagements du territoire pour la prise en compte de l'avifaune et de la biodiversité en général existent mais il est pour cela essentiel de mobiliser les pouvoirs publics, les entrepreneurs et les citoyens sur la nécessité de protéger ce patrimoine commun.

Bibliographie

BARTHELEMY & al., 2015. Atlas des oiseaux nicheurs de Marseille. Delachaux et Niestlé, Paris, 288 p.

BELAUD M., 2011. La migration postnuptiale des oiseaux au fort de la Revère en 2011 (Alpes-Maritimes). *Faune-PACA Publication* n°7 : 150 pp.

FLITTI A, KABOUCHE B., KAYSER Y., OLIOSO G., 2009. Atlas des oiseaux nicheurs de Provence-Alpes-Côte d'Azur, LPO PACA. Delachaux et Niestlé, Paris, 544 p.

FRELIN C., 2013. Le Martinet pâle *Apus pallidus* à Nice (Alpes-Maritimes). *Faune-PACA Publication* n°26 : 11 p.

ISSA N. & MULLER Y. coord., 2015. Atlas des oiseaux de France métropolitaine. Nidification et présence hivernale. LPO/SEOF/MNHN. Delachaux et Niestlé, Paris, 1408 p.

LEMARCHAND C., FORTINI P., FRELIN C., CORVELER T., 2014. Statut de la Sterne pierregarin *Sterna hirundo* dans la basse vallée du fleuve Var (Alpes-Maritimes). LPO PACA, *Faune PACA Publication* n°46 : 39 p.

LEMARCHAND C., 2015. Bilan 2015 du suivi ornithologique de l'embouchure du Var. *Faune PACA publication* n°55, 27 p.

LPO PACA, 2011. Diagnostic global de l'écosystème - Inventaire et cartographie de l'avifaune et caractérisation des habitats d'espèces - Site Natura 2000 FR 9312025 Basse vallée du Var, 119 p + annexes.

SADOUL N., 2011. Le suivi des laro-limicoles coloniaux sur le littoral méditerranéen français : protocole. Les Amis des Marais du Vigueirat, 15 p.

Annexe

Nom	Nom latin	Statut national	Directive Oiseaux	Conventions internationales (Berne, Bonn, Washington)	Liste rouge mondiale	Liste rouge Europe	Liste rouge France - Nicheurs	Liste rouge France - Hivernants	Liste rouge France - Passage	Liste rouge PACA	Statut biologique sur Nice
Accenteur alpin	<i>Prunella collaris</i>	3		B2	LC	LC	LC			LC	Hivernant
Accenteur mouchet	<i>Prunella modularis</i>	3		B2	LC	LC	LC	NAc		LC	Hivernant
Aigle botté	<i>Aquila pennata</i>	3	I	B2 - b2 - All	LC	LC	VU	NAc		NA	Migrateur
Aigle criard	<i>Aquila clanga</i>	3	I	B2 - b1/b2 - All	VU	-			NAb		Migrateur
Aigle de Bonelli	<i>Aquila fasciata</i>	3	I	B2 - b2 - All	LC	EN	EN			CR	Migrateur
Aigle pomarin	<i>Aquila pomarina</i>	3	I	B2 - b2 - All	LC	LC	NAb		NAb		Migrateur
Aigle royal	<i>Aquila chrysaetos</i>	3	I	B2 - b2 - All	LC	LC	VU			VU	Nicheur probable
Aigrette garzette	<i>Egretta garzetta</i>	3	I	B2 - A	LC	LC	LC	NAc		LC	Migrateur
Alouette calandrelle	<i>Calandrella brachydactyla</i>	3	I	B2	LC	LC	NT			EN	Migrateur
Alouette des champs	<i>Alauda arvensis</i>	OP	II-B	B3	LC	LC	LC	LC	NAd	LC	Migrateur
Alouette lulu	<i>Lullula arborea</i>	3	I	B3	LC	LC	LC	NAc		LC	Migrateur
Autour des palombes	<i>Accipiter gentilis</i>	3/6		B2 - b2 - All	LC	LC	LC	NAc	NAd	LC	Nicheur probable
Avocette élégante	<i>Recurvirostra avosetta</i>	3	I	B2 - b2	LC	LC	LC	LC	NAd	VU	Migrateur
Balbuzard pêcheur	<i>Pandion haliaetus</i>	3	I	B2 - b2 - All	LC	LC	VU	NAc	LC		Migrateur
Barge à queue noire	<i>Limosa limosa</i>	GE	II-B	B3 - b2	NT	VU	VU	NT	VU		Migrateur
Barge rousse	<i>Limosa lapponica</i>	GE	I/II-B	B3 - b2	LC	-		LC	NAc		Migrateur

Nom	Nom latin	Statut national	Directive Oiseaux	Conventions internationales (Berne, Bonn, Washington)	Liste rouge mondiale	Liste rouge Europe	Liste rouge France - Nicheurs	Liste rouge France - Hivernants	Liste rouge France - Passage	Liste rouge PACA	Statut biologique sur Nice
Bécasse des bois	<i>Scolopax rusticola</i>	OP	II-A/III-B	B3 - b2	LC	LC	LC	LC	NAd	DD	Migrateur
Bécasseau cocorli	<i>Calidris ferruginea</i>	3		B2 - b2	LC	-			LC		Migrateur
Bécasseau de Temminck	<i>Calidris temminckii</i>	3		B2 - b2	LC	-			NAc		Migrateur
Bécasseau maubèche	<i>Calidris canutus</i>	GE	II-B	B3 - b2	LC	-		NT	DD		Migrateur
Bécasseau minute	<i>Calidris minuta</i>	3		B2 - b2	LC	-		NAc	LC		Migrateur
Bécasseau sanderling	<i>Calidris alba</i>	3		B2 - b2	LC	-		LC	NAc		Migrateur
Bécasseau tacheté	<i>Calidris melanotos</i>	4		B3 - b2	LC	-			NAb		Migrateur
Bécasseau variable	<i>Calidris alpina</i>	3		B2 - b2	LC	LC	NAb	LC	NAc		Migrateur
Bécassine des marais	<i>Gallinago gallinago</i>	GE	II-A/III-B	B3 - b2	LC	LC	EN	DD	NAd		Migrateur
Bécassine sourde	<i>Lymnocyptes minimus</i>	GE	II-A/III-B	B3 - b2	LC	-		DD	NAd		Migrateur
Bec-croisé des sapins	<i>Loxia curvirostra</i>	3		B2	LC	LC	LC		NAd	LC	Migrateur
Bergeronnette citrine	<i>Motacilla citreola</i>	4		B2	LC	-			NAb		Migrateur
Bergeronnette de Yarrell	<i>Motacilla alba yarrellii</i>	3		B2	NE	-					Migrateur
Bergeronnette des ruisseaux	<i>Motacilla cinerea</i>	3		B2	LC	LC	LC	NAd		LC	Nicheur probable
Bergeronnette d'Italie (M.f.ciner.)	<i>Motacilla flava cinereocapilla</i>	3		B2	NE	-					Migrateur
Bergeronnette flavéole (M.f.flaviss.)	<i>Motacilla flava flavissima</i>	3		B2	NE	-					Migrateur

Nom	Nom latin	Statut national	Directive Oiseaux	Conventions internationales (Berne, Bonn, Washington)	Liste rouge mondiale	Liste rouge Europe	Liste rouge France - Nicheurs	Liste rouge France - Hivernants	Liste rouge France - Passage	Liste rouge PACA	Statut biologique sur Nice
Bergeronnette grise	<i>Motacilla alba</i>	3		B2	LC	LC	LC	NAd		LC	Nicheur certain
Bergeronnette ibérique (M.f.iberiae)	<i>Motacilla flava iberiae</i>	3		B2	NE	-					Migrateur
Bergeronnette nordique (M.f.thunber.)	<i>Motacilla flava thunbergi</i>	3		B2	NE	-					Migrateur
Bergeronnette printanière	<i>Motacilla flava</i>	3		B2	LC	LC	LC		DD	LC	Migrateur
Bergeronnette printanière (M.f.flava)	<i>Motacilla flava flava</i>	3		B2	NE	-					Migrateur
Bihoreau gris	<i>Nycticorax nycticorax</i>	3	I	B2	LC	LC	LC	NAd		LC	Nicheur possible
Blongios nain	<i>Ixobrychus minutus</i>	3	I	B2 - b2	LC	LC	NT		NAd	EN	Nicheur possible
Bondrée apivore	<i>Pernis apivorus</i>	3	I	B2 - b2 - All	LC	LC	LC		LC	LC	Nicheur probable
Bouscarle de Cetti	<i>Cettia cetti</i>	3		B2	LC	LC	LC			LC	Nicheur certain
Bruant des roseaux	<i>Emberiza schoeniclus</i>	3		B2	LC	LC	LC		NAd	EN	Hivernant
Bruant fou	<i>Emberiza cia</i>	3		B2	LC	LC	LC			LC	Hivernant
Bruant jaune	<i>Emberiza citrinella</i>	3		B2	LC	LC	NT	NAd	NAd	LC	Migrateur
Bruant mélanocéphale	<i>Emberiza melanocephala</i>	3		B2	LC	LC	NAb		NAb	NA	Migrateur
Bruant ortolan	<i>Emberiza hortulana</i>	3	I	B3	LC	LC	VU		EN	VU	Migrateur

Nom	Nom latin	Statut national	Directive Oiseaux	Conventions internationales (Berne, Bonn, Washington)	Liste rouge mondiale	Liste rouge Europe	Liste rouge France - Nicheurs	Liste rouge France - Hivernants	Liste rouge France - Passage	Liste rouge PACA	Statut biologique sur Nice
Bruant proyer	<i>Emberiza calandra</i>	3		B3	LC	LC	NT			LC	Nicheur probable
Bruant zizi	<i>Emberiza cirius</i>	3		B2	LC	LC	LC		NAd	LC	Nicheur certain
Busard cendré	<i>Circus pygargus</i>	3	I	B2 - b2 - All	LC	LC	VU		NAd	CR	Migrateur
Busard des roseaux	<i>Circus aeruginosus</i>	3	I	B2 - b2 - All	LC	LC	VU	NAd	NAd	VU	Migrateur
Busard pâle	<i>Circus macrourus</i>	4	I	B2 - b2 - All	NT	-			NAb		Migrateur
Busard Saint-Martin	<i>Circus cyaneus</i>	3	I	B2 - b2 - All	LC	LC	LC	NAc	NAd	NA	Migrateur
Buse variable	<i>Buteo buteo</i>	3		B2 - b2 - All	LC	LC	LC	NAc	NAc	LC	Nicheur certain
Butor étoilé	<i>Botaurus stellaris</i>	3	I	B2 - b2	LC	LC	VU	NAd	NAd	EN	Migrateur
Caille des blés	<i>Coturnix coturnix</i>	OP	II-B	B3 - b2	LC	LC	LC		NAd	VU	Migrateur
Calopsitte élégante	<i>Nymphicus hollandicus</i>	EI									-
Canard carolin	<i>Aix sponsa</i>			B3 - b2	LC	-					-
Canard chipeau	<i>Anas strepera</i>	GE	II-A	B3 - b2	LC	LC	LC	LC	NAc	VU	Migrateur
Canard colvert	<i>Anas platyrhynchos</i>	GE	II-A/III-A	B3 - b2	LC	LC	LC	LC	NAd	LC	Nicheur certain
Canard mandarin	<i>Aix galericulata</i>	EI		B3 - b2	LC	-	NAa				-
Canard musqué	<i>Cairina moschata</i>	EI		B2							-
Canard pilet	<i>Anas acuta</i>	GE	II-A/III-B	B3 - b2	LC	LC	NAb	LC	NAc		Migrateur

Nom	Nom latin	Statut national	Directive Oiseaux	Conventions internationales (Berne, Bonn, Washington)	Liste rouge mondiale	Liste rouge Europe	Liste rouge France - Nicheurs	Liste rouge France - Hivernants	Liste rouge France - Passage	Liste rouge PACA	Statut biologique sur Nice
Canard siffleur	<i>Anas penelope</i>	GE	II-A/III-B	B3 - b2	LC	LC	NAb	LC	NAc		Migrateur
Canard souchet	<i>Anas clypeata</i>	GE	II-A/III-B	B3 - b2	LC	LC	LC	LC	NAd	CR	Migrateur
Capucin bec-de-plomb	<i>Euodice malabarica</i>	SJ			LC	-	NAa				Nicheur certain
Cassenoix moucheté	<i>Nucifraga caryocatactes</i>	3		B2	LC	LC	LC		NAb	LC	Migrateur
Chardonneret élégant	<i>Carduelis carduelis</i>	3		B2	LC	LC	LC	NAd	NAd	LC	Nicheur certain
Chevalier aboyeur	<i>Tringa nebularia</i>	GE	II-B	B3 - b2	LC	-		NAc	LC		Migrateur
Chevalier arlequin	<i>Tringa erythropus</i>	GE	II-B	B3 - b2	LC	-		NAc	DD		Migrateur
Chevalier bargette	<i>Xenus cinereus</i>	4	I	B2/B3 - b2	LC	-			NAb		Migrateur
Chevalier culblanc	<i>Tringa ochropus</i>	3		B2 - b2	LC	LC		NAc	LC		Migrateur
Chevalier gambette	<i>Tringa totanus</i>	GE	II-B	B3 - b2	LC	LC	LC	NAc	LC	EN	Migrateur
Chevalier guignette	<i>Actitis hypoleucos</i>	3		B2 - b2	LC	LC	LC	NAc	DD	VU	Migrateur
Chevalier stagnatile	<i>Tringa stagnatilis</i>	4		B2 - b2	LC	-			NAb		Migrateur
Chevalier sylvain	<i>Tringa glareola</i>	3	I	B2 - b2	LC	-			LC		Migrateur
Chevêche d'Athéna	<i>Athene noctua</i>	3		B2 - AII	LC	LC	LC			LC	Nicheur certain
Choucas des tours	<i>Corvus monedula</i>	3	II-B		LC	LC	LC	NAd		LC	Nicheur certain
Chouette hulotte	<i>Strix aluco</i>	3		B2 - AII	LC	LC	LC	NAc		LC	Nicheur probable

Nom	Nom latin	Statut national	Directive Oiseaux	Conventions internationales (Berne, Bonn, Washington)	Liste rouge mondiale	Liste rouge Europe	Liste rouge France - Nicheurs	Liste rouge France - Hivernants	Liste rouge France - Passage	Liste rouge PACA	Statut biologique sur Nice
Cigogne blanche	<i>Ciconia ciconia</i>	3	I	B2 - b2	LC	LC	LC	NAc	NAd	VU	Migrateur
Cigogne noire	<i>Ciconia nigra</i>	3	I	B2 - b2 - AII	LC	LC	EN	NAc	VU		Migrateur
Cincla plongeur	<i>Cinclus cinclus</i>	3		B2	LC	LC	LC			LC	Hivernant
Circaète Jean-le-Blanc	<i>Circaetus gallicus</i>	3	I	B2 - b2 - AII	LC	LC	LC		NAd	LC	Nicheur certain
Cisticole des joncs	<i>Cisticola juncidis</i>	3		B3	LC	LC	LC			LC	Nicheur probable
Combattant varié	<i>Philomachus pugnax</i>	GE	I/II-B	B3 - b2	LC	LC	NAb	NAc	NT		Migrateur
Cormoran de Desmarests	<i>Phalacrocorax aristotelis desmarestii</i>	3	I	B2	NE	-	VU			EN	Sédentaire
Corneille mantelée	<i>Corvus cornix</i>	3	II-B		NE	-	LC	NAd		NA	Nicheur certain
Corneille noire	<i>Corvus corone</i>	EN/GS	II-B		LC	LC	LC	NAd		LC	Nicheur certain
Conure veuve	<i>Myiopsitta monacha</i>	EI									-
Coucou geai	<i>Clamator glandarius</i>	3		B2	LC	LC	NT			VU	Migrateur
Coucou gris	<i>Cuculus canorus</i>	3		B3	LC	LC	LC		DD	LC	Nicheur probable
Courlis cendré	<i>Numenius arquata</i>	GE	II-B	B3 - b2	NT	NT	VU	LC	NAd		Migrateur
Courlis corlieu	<i>Numenius phaeopus</i>	GE	II-B	B3 - b2	LC	-		NAc	VU		Migrateur
Crabier chevelu	<i>Ardeola ralloides</i>	3	I	B2	LC	LC	NT			VU	Migrateur

Nom	Nom latin	Statut national	Directive Oiseaux	Conventions internationales (Berne, Bonn, Washington)	Liste rouge mondiale	Liste rouge Europe	Liste rouge France - Nicheurs	Liste rouge France - Hivernants	Liste rouge France - Passage	Liste rouge PACA	Statut biologique sur Nice
Crave à bec rouge	<i>Pyrhocorax pyrrhocorax</i>	3	I	B2	LC	LC	LC			VU	Hivernant
Cygne noir	<i>Cygnus atratus</i>	EI		b2	LC	-					-
Cygne tuberculé	<i>Cygnus olor</i>	3	II-B	B3 - b2	LC	LC	NAa	NAc		LC	Nicheur certain
Dendrocygne à ventre noir	<i>Dendrocygna autumnalis</i>	EI		b2							-
Echasse blanche	<i>Himantopus himantopus</i>	3	I	B2 - b2	LC	LC	LC			LC	Migrateur
Eider à duvet	<i>Somateria mollissima</i>	GE	II-B/III-B	B3 - b2	LC	LC	CR	NAc			Migrateur
Engoulevent d'Europe	<i>Caprimulgus europaeus</i>	3	I	B2	LC	LC	LC		NAc	LC	Nicheur probable
Epervier d'Europe	<i>Accipiter nisus</i>	3/6		B2 - b2 - AII	LC	LC	LC	NAc	NAd	LC	Nicheur certain
Etourneau roselin	<i>Pastor roseus</i>	4		B2	LC	-			NAb		
Etourneau sansonnet	<i>Sturnus vulgaris</i>	EN/GS	II-B		LC	LC	LC	LC	NAc	LC	Nicheur certain
Etourneau soyeux	<i>Sturnus sericeus</i>	EI			LC	-					-
Faisan de Colchide	<i>Phasianus colchicus</i>	GS	II-A/III-A	B3	LC	LC	LC			LC	Nicheur possible
Faucon crécerelle	<i>Falco tinnunculus</i>	3		B2 - b2 - AII	LC	LC	LC	NAd	NAd	LC	Nicheur certain
Faucon d'Eléonore	<i>Falco eleonora</i>	3	I	B2 - b2 - AII	LC	-			NAb		Migrateur
Faucon émerillon	<i>Falco columbarius</i>	3	I	B2 - b2 - AII	LC	-		DD	NAd		Migrateur

Nom	Nom latin	Statut national	Directive Oiseaux	Conventions internationales (Berne, Bonn, Washington)	Liste rouge mondiale	Liste rouge Europe	Liste rouge France - Nicheurs	Liste rouge France - Hivernants	Liste rouge France - Passage	Liste rouge PACA	Statut biologique sur Nice
Faucon hobereau	<i>Falco subbuteo</i>	3		B2 - b2 - AII	LC	LC	LC		NAd	LC	Nicheur possible
Faucon kobez	<i>Falco vespertinus</i>	3	I	B2 - b1/b2 - AII	NT	VU	NAb		NAd	NA	Migrateur
Faucon pèlerin	<i>Falco peregrinus</i>	3	I	B2 - b2 - AI	LC	LC	LC	NAd	NAd	EN	Nicheur probable
Fauvette à lunettes	<i>Sylvia conspicillata</i>	3		B2	LC	LC	EN			VU	Migrateur
Fauvette à tête noire	<i>Sylvia atricapilla</i>	3		B2	LC	LC	LC	NAc	NAc	LC	Nicheur certain
Fauvette babillarde	<i>Sylvia curruca</i>	3		B2	LC	LC	LC		NAd	LC	Migrateur
Fauvette des jardins	<i>Sylvia borin</i>	3		B2	LC	LC	LC		DD	LC	Migrateur
Fauvette grissette	<i>Sylvia communis</i>	3		B2	LC	LC	NT		DD	LC	Migrateur
Fauvette mélanocéphale	<i>Sylvia melanocephala</i>	3		B2	LC	LC	LC			LC	Nicheur certain
Fauvette passerinette	<i>Sylvia cantillans</i>	3		B2	LC	LC	LC			LC	Nicheur probable
Fauvette pitchou	<i>Sylvia undata</i>	3	I	B2	NT	NT	LC			LC	Nicheur possible
Flamant rose	<i>Phoenicopterus roseus</i>	3	I	B2 - b2 - BII	LC	LC	EN	NAd		EN	Migrateur
Fou de Bassan	<i>Morus bassanus</i>	3		B3	LC	LC	NT		NAd	NA	Migrateur
Foulque macroule	<i>Fulica atra</i>	GE	II-A/III-B	B3	LC	LC	LC	NAc	NAc	LC	Nicheur possible
Fuligule milouin	<i>Aythya ferina</i>	GE	II-A/III-B	B3 - b2	LC	LC	LC	LC	NAc	NA	Migrateur

Nom	Nom latin	Statut national	Directive Oiseaux	Conventions internationales (Berne, Bonn, Washington)	Liste rouge mondiale	Liste rouge Europe	Liste rouge France - Nicheurs	Liste rouge France - Hivernants	Liste rouge France - Passage	Liste rouge PACA	Statut biologique sur Nice
Fuligule milouinan	<i>Aythya marila</i>	GE	II-B/III-B	B3 - b2	LC	-		NT			Migrateur
Fuligule morillon	<i>Aythya fuligula</i>	GE	II-A/III-B	B3 - b2	LC	LC	LC	NT		EN	Migrateur
Fuligule nyroca	<i>Aythya nyroca</i>	3	I	B3 - b1/b2 - A	NT	VU	NAb	NAd	NAd	NA	Migrateur
Gallinule poule-d'eau	<i>Gallinula chloropus</i>	GE	II-B	B3	LC	LC	LC	NAd	NAd	LC	Nicheur certain
Geai des chênes	<i>Garrulus glandarius</i>	EN/GS	II-B		LC	LC	LC	NAd		LC	Nicheur probable
Glaréole à collier	<i>Glareola pratincola</i>	3	I	B2 - b2	LC	LC	EN			CR	Migrateur
Gobemouche gris	<i>Muscicapa striata</i>	3		B2 - b2	LC	LC	VU		DD	VU	Migrateur
Gobemouche noir	<i>Ficedula hypoleuca</i>	3		B2 - b2	LC	LC	LC		DD		Migrateur
Goéland brun	<i>Larus fuscus</i>	3	II-B		LC	LC	LC	LC	NAd		Migrateur
Goéland cendré	<i>Larus canus</i>	3	II-B	B3	LC	LC	VU	LC			Migrateur
Goéland d'Audouin	<i>Larus audouinii</i>	3	I	B2 - b1/b2	NT	LC	EN		NAb		Migrateur
Goéland leucophée	<i>Larus michahellis</i>	3		B3	LC	-	LC	NAd	NAd	LC	Nicheur certain
Goéland pontique	<i>Larus cachinnans</i>	4	II-B	B3	LC	-		NAd			Migrateur
Goéland railleur	<i>Chroicocephalus genei</i>	3	I	B2 - b2	LC	LC	EN	NAd		EN	Migrateur
Gorgebleue à miroir	<i>Luscinia svecica</i>	3	I	B2	LC	LC	LC		NAd		Migrateur
Grand Corbeau	<i>Corvus corax</i>	3		B3	LC	LC	LC			LC	Nicheur probable

Nom	Nom latin	Statut national	Directive Oiseaux	Conventions internationales (Berne, Bonn, Washington)	Liste rouge mondiale	Liste rouge Europe	Liste rouge France - Nicheurs	Liste rouge France - Hivernants	Liste rouge France - Passage	Liste rouge PACA	Statut biologique sur Nice
Grand Cormoran	<i>Phalacrocorax carbo</i>	3		B3	LC	LC	LC	LC	NAd	VU	Hivernant
Grand Gravelot	<i>Charadrius hiaticula</i>	3		B2 - b2	LC	LC	VU	LC	NAd		Migrateur
Grand-duc d'Europe	<i>Bubo bubo</i>	3	I	B2 - All	LC	LC	LC			LC	Nicheur probable
Grande Aigrette	<i>Casmerodius albus</i>	3	I	B2 - b2 - A	LC	LC	NT	LC		VU	Migrateur
Gravelot à collier interrompu	<i>Charadrius alexandrinus</i>	3	I	B2 - b2	LC	LC	NT	NAC	NAd	VU	Migrateur
Grèbe à cou noir	<i>Podiceps nigricollis</i>	3			LC	LC	LC	LC		CR	Migrateur
Grèbe castagneux	<i>Tachybaptus ruficollis</i>	3		B2	LC	LC	LC	NAd		LC	Nicheur possible
Grèbe esclavon	<i>Podiceps auritus</i>	3	I	B2 - b2	LC	-		VU			Migrateur
Grèbe huppé	<i>Podiceps cristatus</i>	3		B3	LC	LC	LC	NAC		LC	Migrateur
Grèbe jougris	<i>Podiceps grisegena</i>	3		B2 - b2	LC	LC	NAb	NAC			Migrateur
Grimpereau des jardins	<i>Certhia brachydactyla</i>	3		B2/B3	LC	LC	LC			LC	Nicheur certain
Grive draine	<i>Turdus viscivorus</i>	OP	II-B	B3	LC	LC	LC	NAd	NAd	LC	Migrateur
Grive litorne	<i>Turdus pilaris</i>	OP	II-B	B3	LC	LC	LC	LC		LC	Migrateur
Grive mauvis	<i>Turdus iliacus</i>	OP	II-B	B3	LC	-		LC	NAd		Migrateur
Grive musicienne	<i>Turdus philomelos</i>	OP	II-B	B3	LC	LC	LC	NAd	NAd	LC	Migrateur
Grosbec casse-noyaux	<i>Coccothraustes coccothraustes</i>	3		B2	LC	LC	LC	NAd		NA	Hivernant

Nom	Nom latin	Statut national	Directive Oiseaux	Conventions internationales (Berne, Bonn, Washington)	Liste rouge mondiale	Liste rouge Europe	Liste rouge France - Nicheurs	Liste rouge France - Hivernants	Liste rouge France - Passage	Liste rouge PACA	Statut biologique sur Nice
Grue cendrée	<i>Grus grus</i>	3	I	B2 - b2 - All	LC	LC	CR	NT	NAc		Migrateur
Guêpier d'Europe	<i>Merops apiaster</i>	3		B2 - b2	LC	LC	LC		NAd	LC	Migrateur
Guifette leucoptère	<i>Chlidonias leucopterus</i>	4		B2 - b2	LC	LC			NAc		Migrateur
Guifette moustac	<i>Chlidonias hybrida</i>	3	I	B2	LC	LC	NT		NAc	VU	Migrateur
Guifette noire	<i>Chlidonias niger</i>	3	I	B2 - b2	LC	LC	VU		DD	RE	Migrateur
Harle bièvre	<i>Mergus merganser</i>	3	II-B	B3 - b2	LC	LC	NT	LC			Migrateur
Harle huppé	<i>Mergus serrator</i>	3	II-B	B3 - b2	LC	LC	NAb	LC			Migrateur
Héron cendré	<i>Ardea cinerea</i>	3		B3	LC	LC	LC	NAd	NAd	LC	Hivernant
Héron garde-boeufs	<i>Bubulcus ibis</i>	3		B2/B3 - A	LC	LC	LC	NAd		LC	Migrateur
Héron pourpré	<i>Ardea purpurea</i>	3	I	B2 - b2	LC	LC	LC			EN	Migrateur
Hibou moyen-duc	<i>Asio otus</i>	3		B2 - All	LC	LC	LC	NAd	NAd	LC	Nicheur possible
Hirondelle de fenêtre	<i>Delichon urbicum</i>	3		B2	LC	LC	LC		DD	LC	Nicheur certain
Hirondelle de rivage	<i>Riparia riparia</i>	3		B2	LC	LC	LC		DD	VU	Migrateur
Hirondelle de rochers	<i>Ptyonoprogne rupestris</i>	3		B2	LC	LC	LC		NAd	LC	Nicheur certain
Hirondelle rousseline	<i>Cecropis daurica</i>	3		B2	LC	LC	VU		NAd	VU	Migrateur
Hirondelle rustique	<i>Hirundo rustica</i>	3		B2	LC	LC	LC		DD	LC	Nicheur certain

Nom	Nom latin	Statut national	Directive Oiseaux	Conventions internationales (Berne, Bonn, Washington)	Liste rouge mondiale	Liste rouge Europe	Liste rouge France - Nicheurs	Liste rouge France - Hivernants	Liste rouge France - Passage	Liste rouge PACA	Statut biologique sur Nice
Huïtrier pie	<i>Haematopus ostralegus</i>	GE	II-B	B3	LC	LC	LC	LC		EN	Migrateur
Huppe fasciée	<i>Upupa epops</i>	3		B2/B3	LC	LC	LC	NAd		LC	Nicheur probable
Hypolaïs icterine	<i>Hippolais icterina</i>	3		B2	LC	LC	VU		NAd		Migrateur
Hypolaïs polyglotte	<i>Hippolais polyglotta</i>	3		B2	LC	LC	LC		NAd	LC	Nicheur possible
Ibis falcinelle	<i>Plegadis falcinellus</i>	3	I	B2 - b2	LC	LC	NAb			VU	Migrateur
Inséparable de Fischer	<i>Agapornis fischeri</i>	SJ		B3 - - BII	NT	-	NAa				-
Inséparable rosegorge	<i>Agapornis roseicollis</i>	EI									-
Jaseur boréal	<i>Bombycilla garrulus</i>	4		B2	LC	-			NAb		Migrateur
Léiothrix jaune	<i>Leiothrix lutea</i>	SJ		B2 - b2 - BII	LC	-	NAa				Nicheur certain
Linotte mélodieuse	<i>Carduelis cannabina</i>	3		B2	LC	LC	VU	NAd	NAc	VU	Nicheur possible
Locustelle tachetée	<i>Locustella naevia</i>	3		B2	LC	LC	LC		NAc		Migrateur
Loriot d'Europe	<i>Oriolus oriolus</i>	3		B2	LC	LC	LC		NAc	LC	Migrateur
Lusciniolle à moustaches	<i>Acrocephalus melanopogon</i>	3	I	B2	LC	LC	NT			VU	Nicheur possible
Macreuse noire	<i>Melanitta nigra</i>	GE	II-B/III-B	B3 - b2	LC	-		LC	NAc		Migrateur
Marouette de Baillon	<i>Porzana pusilla</i>	3	I	B2 - b2	LC	LC	CR		NAb	DD	Migrateur
Marouette ponctuée	<i>Porzana porzana</i>	3	I	B2 - b2	LC	LC	DD	NAd	NAd	NA	Migrateur

Nom	Nom latin	Statut national	Directive Oiseaux	Conventions internationales (Berne, Bonn, Washington)	Liste rouge mondiale	Liste rouge Europe	Liste rouge France - Nicheurs	Liste rouge France - Hivernants	Liste rouge France - Passage	Liste rouge PACA	Statut biologique sur Nice
Marouette poussin	<i>Porzana parva</i>	3	I	B2 - b2	LC	LC	CR		NAb	NA	Migrateur
Martinet à ventre blanc	<i>Apus melba</i>	3		B2	LC	LC	LC			LC	Migrateur
Martinet noir	<i>Apus apus</i>	3		B3	LC	LC	LC		DD	LC	Nicheur certain
Martinet pâle	<i>Apus pallidus</i>	3		B2	LC	LC	LC			LC	Nicheur certain
Martin-pêcheur d'Europe	<i>Alcedo atthis</i>	3	I	B2	LC	LC	LC	NAc		LC	Hivernant
Merle à plastron	<i>Turdus torquatus</i>	3		B2	LC	LC	LC		DD	LC	Migrateur
Merle noir	<i>Turdus merula</i>	OP	II-B	B3	LC	LC	LC	NAd	NAd	LC	Nicheur certain
Mésange à longue queue	<i>Aegithalos caudatus</i>	3		B3	LC	LC	LC		NAb	LC	Nicheur certain
Mésange bleue	<i>Cyanistes caeruleus</i>	3		B2	LC	LC	LC		NAb	LC	Nicheur certain
Mésange charbonnière	<i>Parus major</i>	3		B2	LC	LC	LC	NAb	NAd	LC	Nicheur certain
Mésange huppée	<i>Lophophanes cristatus</i>	3		B2	LC	LC	LC			LC	Nicheur probable
Mésange noire	<i>Periparus ater</i>	3		B2	LC	LC	NT	NAd	NAd	LC	Nicheur possible
Milan noir	<i>Milvus migrans</i>	3	I	B2 - b2 - AII	NT	VU	LC		NAd	LC	Migrateur
Milan royal	<i>Milvus milvus</i>	3	I	B2 - b2 - AII	NT	LC	VU	VU	NAc	NA	Migrateur

Nom	Nom latin	Statut national	Directive Oiseaux	Conventions internationales (Berne, Bonn, Washington)	Liste rouge mondiale	Liste rouge Europe	Liste rouge France - Nicheurs	Liste rouge France - Hivernants	Liste rouge France - Passage	Liste rouge PACA	Statut biologique sur Nice
Moineau cisalpin	<i>Passer domesticus italiae</i>	P		B3	NE						-
Moineau domestique	<i>Passer domesticus</i>	3			LC	LC	LC		NAb	LC	Nicheur certain
Moineau friquet	<i>Passer montanus</i>	3		B3	LC	LC	NT			VU	-
Monticole bleu	<i>Monticola solitarius</i>	3		B2	LC	LC	LC			NT	Nicheur possible
Monticole de roche	<i>Monticola saxatilis</i>	3		B2	LC	LC	LC		NAd	LC	Migrateur
Mouette mélanocéphale	<i>Larus melanocephalus</i>	3	I	B2 - b2	LC	LC	LC	NAc	NAc	VU	Hivernant
Mouette pygmée	<i>Hydrocoloeus minutus</i>	3	I	B2	LC	LC	NAb	LC	NAd		Migrateur
Mouette rieuse	<i>Chroicocephalus ridibundus</i>	3	II-B	B3	LC	LC	LC	LC	NAd	VU	Nicheur possible
Mouette tridactyle	<i>Rissa tridactyla</i>	3		B3	LC	LC	NT	NAd	DD		Migrateur
Nette rousse	<i>Netta rufina</i>	GE	II-B	B3 - b2	LC	LC	LC	LC	NAd	VU	Migrateur
Oedicnème criard	<i>Burhinus oedicnemus</i>	3	I	B2 - b2	LC	VU	NT	NAd	NAd	LC	Migrateur
Oie à tête barrée	<i>Anser indicus</i>			B3 - b2	LC	-					-
Oie cendrée	<i>Anser anser</i>	GE	II-A/III-B	B3 - b2	LC	LC	VU	LC	NAd	EN	-
Oie cynoïde	<i>Anser cygnoides</i>	EI									-
Ouette d'Égypte	<i>Alopochen aegyptiaca</i>			b2	LC	-	NAa				-
Perdrix rouge	<i>Alectoris rufa</i>	GS	II-A/III-A	B3	LC	LC	LC			NT	Nicheur possible

Nom	Nom latin	Statut national	Directive Oiseaux	Conventions internationales (Berne, Bonn, Washington)	Liste rouge mondiale	Liste rouge Europe	Liste rouge France - Nicheurs	Liste rouge France - Hivernants	Liste rouge France - Passage	Liste rouge PACA	Statut biologique sur Nice
Perroquet youyou	<i>Poicephalus senegalus</i>			BII	LC	-					Nicheur probable
Perruche à collier	<i>Psittacula krameri</i>			B3	LC	-	NAa				Nicheur possible
Perruche de pennant	<i>Platyercus elegans</i>	EI									-
Petit Gravelot	<i>Charadrius dubius</i>	3		B2 - b2	LC	LC	LC		NAc	NT	Nicheur certain
Petit-duc scops	<i>Otus scops</i>	3		B2 - AII	LC	LC	LC			LC	Nicheur certain
Phragmite des joncs	<i>Acrocephalus schoenobaenus</i>	3		B2	LC	LC	LC		DD		Migrateur
Pic épeiche	<i>Dendrocopos major</i>	3		B2	LC	LC	LC	NAd		LC	Nicheur probable
Pic épeichette	<i>Dendrocopos minor</i>	3		B2	LC	LC	LC			LC	Nicheur possible
Pic noir	<i>Dryocopus martius</i>	3	I	B2	LC	LC	LC			LC	Nicheur possible
Pic vert	<i>Picus viridis</i>	3		B2	LC	LC	LC			LC	Nicheur certain
Pie bavarde	<i>Pica pica</i>	EN/GS	II-B		LC	LC	LC			LC	Nicheur certain
Pie-grièche à tête rousse	<i>Lanius senator</i>	3		B2	LC	LC	NT		NAd	CR	Migrateur
Pie-grièche à tête rousse (L.s.badius)	<i>Lanius senator badius</i>	3		B2	NE	-	NT				Migrateur

Nom	Nom latin	Statut national	Directive Oiseaux	Conventions internationales (Berne, Bonn, Washington)	Liste rouge mondiale	Liste rouge Europe	Liste rouge France - Nicheurs	Liste rouge France - Hivernants	Liste rouge France - Passage	Liste rouge PACA	Statut biologique sur Nice
Pie-grièche écorcheur	<i>Lanius collurio</i>	3	I	B2	LC	LC	LC	NAc	NAd	LC	Migrateur
Pigeon biset domestique	<i>Columba livia f. domestica</i>										Nicheur certain
Pigeon colombin	<i>Columba oenas</i>	OP	II-B	B3	LC	LC	LC	NAd	NAd	VU	Migrateur
Pigeon ramier	<i>Columba palumbus</i>	EN/OP	II-A/III-A		LC	LC	LC	LC	NAd	LC	Nicheur certain
Pinson des arbres	<i>Fringilla coelebs</i>	3		B3	LC	LC	LC	NAd	NAd	LC	Nicheur probable
Pinson du Nord	<i>Fringilla montifringilla</i>	3		B3	LC	-		DD	NAd		Hivernant
Pipit des arbres	<i>Anthus trivialis</i>	3		B2	LC	LC	LC		DD	LC	Migrateur
Pipit farlouse	<i>Anthus pratensis</i>	3		B2	LC	LC	VU	DD	NAd		Hivernant
Pipit rousseline	<i>Anthus campestris</i>	3	I	B2	LC	LC	LC		NAd	VU	Migrateur
Pipit spioncelle	<i>Anthus spinoletta</i>	3		B2	LC	LC	LC	NAd	NAd	LC	Migrateur
Pluvier argenté	<i>Pluvialis squatarola</i>	GE	II-B	B3 - b2	LC	-		LC	NAd		Migrateur
Pluvier doré	<i>Pluvialis apricaria</i>	GE	I/II-B/III-B	B3 - b2	LC	-		LC			Migrateur
Pouillot de Bonelli	<i>Phylloscopus bonelli</i>	3		B2	LC	LC	LC		NAd	LC	Nicheur probable
Pouillot de Sibérie	<i>Phylloscopus collybita tristis</i>	3		B2	NE	-					Migrateur
Pouillot fitis	<i>Phylloscopus trochilus</i>	3		B2	LC	LC	NT		DD		Migrateur
Pouillot siffleur	<i>Phylloscopus sibilatrix</i>	3		B2	LC	LC	VU		NAd	DD	Migrateur

Nom	Nom latin	Statut national	Directive Oiseaux	Conventions internationales (Berne, Bonn, Washington)	Liste rouge mondiale	Liste rouge Europe	Liste rouge France - Nicheurs	Liste rouge France - Hivernants	Liste rouge France - Passage	Liste rouge PACA	Statut biologique sur Nice
Pouillot véloce	<i>Phylloscopus collybita</i>	3		B2	LC	LC	LC	NAd	NAc	LC	Nicheur certain
Puffin cendré	<i>Calonectris diomedea</i>	3	I	B2	LC	VU	VU	NAb	NAd	VU	Migrateur
Puffin yelkouan	<i>Puffinus yelkouan</i>	3	I	B2	NT	NT	VU	NAd	DD	VU	Migrateur
Râle d'eau	<i>Rallus aquaticus</i>	GE	II-B	B3	LC	LC	DD	NAd	NAd	LC	Nicheur possible
Rémiz penduline	<i>Remiz pendulinus</i>	3		B3	LC	LC	EN		DD	RE	Hivernant
Roitelet à triple bandeau	<i>Regulus ignicapilla</i>	3		B2	LC	LC	LC	NAd	NAd	LC	Nicheur possible
Roitelet huppé	<i>Regulus regulus</i>	3		B2	LC	LC	LC	NAd	NAd	LC	Migrateur
Rollier d'Europe	<i>Coracias garrulus</i>	3	I	B2 - b2	NT	VU	NT		NAd	NT	Migrateur
Rossignol philomèle	<i>Luscinia megarhynchos</i>	3		B2	LC	LC	LC		NAc	LC	Nicheur certain
Rougegorge familier	<i>Erithacus rubecula</i>	3		B2	LC	LC	LC	NAd	NAd	LC	Nicheur certain
Rougequeue à front blanc	<i>Phoenicurus phoenicurus</i>	3		B2	LC	LC	LC		NAd	LC	Nicheur possible
Rougequeue noir	<i>Phoenicurus ochruros</i>	3		B2	LC	LC	LC	NAd	NAd	LC	Nicheur certain
Rousserolle effarvatte	<i>Acrocephalus scirpaceus</i>	3		B2	LC	LC	LC		NAc	LC	Nicheur certain
Rousserolle turdoïde	<i>Acrocephalus arundinaceus</i>	3		B2	LC	LC	VU		NAc	VU	Nicheur certain

Nom	Nom latin	Statut national	Directive Oiseaux	Conventions internationales (Berne, Bonn, Washington)	Liste rouge mondiale	Liste rouge Europe	Liste rouge France - Nicheurs	Liste rouge France - Hivernants	Liste rouge France - Passage	Liste rouge PACA	Statut biologique sur Nice
Rousserolle verderolle	<i>Acrocephalus palustris</i>	3		B2	LC	LC	LC		NAd	VU	Migrateur
Sarcelle d'été	<i>Anas querquedula</i>	GE	II-A	B3 - b2 - A	LC	LC	VU		NT	NA	Migrateur
Sarcelle d'hiver	<i>Anas crecca</i>	GE	II-A/III-B	B3 - b2	LC	LC	VU	LC	NAd	NA	Hivernant
Serin cini	<i>Serinus serinus</i>	3		B2/B3	LC	LC	LC		NAd	LC	Nicheur certain
Sittelle torchepot	<i>Sitta europaea</i>	3		B2	LC	LC	LC			LC	Nicheur certain
Spatule blanche	<i>Platalea leucorodia</i>	3	I	B2 - b2 - All	LC	LC	VU	VU	NAc	EN	Migrateur
Sterne caspienne	<i>Hydroprogne caspia</i>	3	I	B2 - b2	LC	LC			NT		Migrateur
Sterne caugek	<i>Sterna sandvicensis</i>	3	I	B2 - b2	LC	LC	VU	NAc	LC	EN	Hivernant
Sterne hansel	<i>Gelochelidon nilotica</i>	3	I	B2 - b2	LC	VU	VU		NAd	EN	Migrateur
Sterne naine	<i>Sternula albifrons</i>	3	I	B2 - b2	LC	LC	LC		LC	EN	Migrateur
Sterne pierregarin	<i>Sterna hirundo</i>	3	I	B2 - b2	LC	LC	LC	NAd	LC	VU	Nicheur certain
Sterne royale	<i>Sterna maxima</i>	4			LC	-			NAb		Migrateur
Sterne voyageuse	<i>Sterna bengalensis</i>	4		B3 - b2	LC	-			NAb		Migrateur
Tadorne de Belon	<i>Tadorna tadorna</i>	3		B2 - b2	LC	LC	LC	LC		LC	Migrateur
Talève sultane	<i>Porphyrio porphyrio</i>	3	I	B2	LC	LC	EN			EN	Migrateur
Tarier des prés	<i>Saxicola rubetra</i>	3		B2	LC	LC	VU		DD	VU	Migrateur

Nom	Nom latin	Statut national	Directive Oiseaux	Conventions internationales (Berne, Bonn, Washington)	Liste rouge mondiale	Liste rouge Europe	Liste rouge France - Nicheurs	Liste rouge France - Hivernants	Liste rouge France - Passage	Liste rouge PACA	Statut biologique sur Nice
Tarier pâtre	<i>Saxicola rubicola</i>	3		B2	LC	LC	LC	NAd	NAd	VU	Nicheur possible
Tarin des aulnes	<i>Carduelis spinus</i>	3		B2	LC	LC	NT	DD	NAd	DD	Hivernant
Tichodrome échelette	<i>Tichodroma muraria</i>	3		B3	LC	LC	LC			LC	Hivernant
Torcol fourmilier	<i>Jynx torquilla</i>	3		B2	LC	LC	NT	NAc	NAc	LC	Nicheur probable
Tournepiere à collier	<i>Arenaria interpres</i>	3		B2 - b2	LC	-		LC	NAd		Hivernant
Tourterelle des bois	<i>Streptopelia turtur</i>	OP	II-B	B3 - b2 - A	LC	LC	LC		NAc	LC	Nicheur probable
Tourterelle turque	<i>Streptopelia decaocto</i>	OP	II-B	B3	LC	LC	LC		NAd	LC	Nicheur certain
Traquet motteux	<i>Oenanthe oenanthe</i>	3		B2	LC	LC	NT		DD	LC	Migrateur
Troglodyte mignon	<i>Troglodytes troglodytes</i>	3		B2	LC	LC	LC	NAd		LC	Nicheur certain
Vanneau huppé	<i>Vanellus vanellus</i>	GE/OP	II-B	B3 - b2	LC	VU	LC	LC	NAd	EN	Hivernant
Vautour fauve	<i>Gyps fulvus</i>	3	I	B2 - b2 - All	LC	LC	LC			VU	De passage
Vautour moine	<i>Aegypius monachus</i>	3	I	B2 - b2 - All	NT	LC	CR		NAb	CR	De passage
Verdier d'Europe	<i>Carduelis chloris</i>	3		B2	LC	LC	LC	NAd	NAd	LC	Nicheur certain

La faune de la région PACA

Le territoire de la région Provence-Alpes-Côte d'Azur est le plus riche et le plus diversifié en nombre d'espèces en France métropolitaine. La région PACA abrite 245 espèces d'oiseaux nicheurs sur 275 espèces recensées en France, 70 % des 143 espèces de mammifères, 80 % des 34 Reptiles, 61 % des 31 Amphibiens, 85 % des 240 papillons de jour et 74 % des 100 libellules.

Le projet www.faune-paca.org

En janvier 2016, le site www.faune-paca.org a dépassé le seuil des quatre millions de données portant sur les oiseaux, les mammifères, les reptiles, les amphibiens, les libellules et les papillons diurnes. Ces données zoologiques ont été saisies et cartographiées en temps réel.

Le site <http://www.faune-paca.org> s'inscrit dans une démarche collaborative et mutualiste de mise à disposition d'un atlas en ligne actualisé en permanence. Faune-paca.org est un projet développé par la LPO PACA et consolidé au niveau national par le réseau LPO sur le site www.ornitho.fr.

Ce projet est original et se caractérise par son rôle fédérateur, son efficacité, sa fiabilité, son ouverture aux professionnels de l'environnement et aux bénévoles. Chacun est libre de renseigner les données qu'il souhaite, de les rendre publiques ou non, et d'en disposer pour son propre usage comme bon lui semble. Il est modulable en fonction des besoins des partenaires. Il est perpétuellement mis à jour et les données agrégées sont disponibles sous forme de cartographies et de listes à l'échelle communales pour les acteurs du territoire de la région PACA.

Les partenaires :



VILLE DE NICE
www.nice.fr



Projet soutenu dans le cadre des 6^{èmes} trophées de l'environnement de la Ville de Nice.



AÉROPORTS
DE LA CÔTE D'AZUR

Faune-PACA Publication

Cette publication en ligne Faune-PACA publication a pour ambition d'ouvrir un espace de publication pour des synthèses à partir des données zoologiques compilées sur le site internet éponyme www.faune-paca.org. Les données recueillies sont ainsi synthétisables régulièrement sous forme d'ouvrages écrits de référence (atlas, livres rouges, fiches espèces, fiches milieux, etc.), mais aussi, plus régulièrement encore, sous la forme de publications distribuées électroniquement. Faune-PACA Publication est destiné à publier des comptes-rendus naturalistes, des rapports d'études, des rapports de stage pour rythmer les activités naturalistes de la région PACA. Vous pouvez soumettre vos projets de publication à Olivier Hameau, rédacteur en chef de la publication olivier.hameau@lpo.fr et à Amine Flitti, responsable des inventaires et administrateur des données sur faune-paca.org amine.flitti@lpo.fr.

Faune-PACA Publication n° 55

Article édité par la
LPO PACA
Villa Saint-Jules
6, avenue Jean Jaurès
83400 HYERES
tél: 04 94 12 79 52
Fax: 04 94 35 43 28
Courriel: paca@lpo.fr
Web: <http://paca.lpo.fr>



AGIR pour la
BIODIVERSITÉ
Provence-Alpes-Côte d'Azur

Directeur de la publication : Benjamin KABOUCHE

Rédacteur en chef : Amine FLITTI

Comité de lecture du n°55 : Tangi CORVELER, Amine FLITTI.

Administrateur des données www.faune-paca.org : Amine FLITTI.

Photographies couverture :

George Rex (CC BY-NC-SA 2.0), Rob Zweers (CC BY-NC 2.0),

Guy Bourderionnet

©LPO PACA 2016

ISSN en cours

La reproduction de textes et d'illustrations, même partielle et quel que soit le procédé utilisé, est soumise à autorisation.

Afin de réduire votre impact écologique nous vous invitons à ne pas imprimer cette publication.

Retrouvez la liste des partenaires techniques et financiers du site www.faune-paca.org sur la page accueil du site.