

Akfehîsî'nin *Keşfü'l-esrâr* adlı eserinin ilk sayfası ile unvan sayfası (Süleymaniye Ktp., Bağdatlı Vehbî, nr. 1621, vr. 1^a-^b)

İlû'l-makâsîd li-züvvârî'l-mesâcid; Aḥ-kâmü'l-evânî ve'z-zurûf ve mâ fihâ mine'l-mazrûf; el-Ḳavli't-temâm fî âdâ-bi duḥûli'l-ḥamâm; ed-Dürretü'd-ḍav'iyye fî'l-aḥkâmi's-sünniyye ve'l-aḥvâlî'r-raziyye fî hicretî ḥayrî'l-berîyye; et-Ta'aḳkubât ale'l-Mühimmât; Delâ'ilü'l-ḥükkâm ilâ ma'rifeti ḡavâmi-zî'l-aḥkâm, Dîvânü'l-ḥayevân, Şerḥu'l-Bürde, Risâle fi'n-Nîl ve eḥrâmihâ.

BİBLİYOGRAFYA :

Sehâvî, *ed-Ḍav'ü'l-lâmi'*, II, 47-49; Süyûtî, *Hüsnü'l-muhâḍara*, I, 439; İbnü'l-İmâd, *Şezerât*, VII, 73; Şevkânî, *el-Bedrü't-tâi'*, I, 93; *Heḍiyetü'l-ârifin*, I, 118; Serkis, *Mu'cem*, I, 462-463, 938, 951; Brockelmann, *GAL*, I, 309; II, 114-116; *Suppl.*, I, 753; II, 110-111; Kehhâle, *Mu'cemü'l-mu'ellifin*, II, 26.



VEDDİ AKYÜZ

AKHAN

Denizli yakınında,
Çivril yolu üzerinde
XIII. yüzyıla ait kervansaray.

Goncalı Kervansaray veya Bozhan adlarıyla da anılan Akhan, birinci kitâbesine göre Sultan II. İzzeddin Keykâvus devrinde (1238-1278) Karasungur b. Abdullah tarafından Receb 650'de (Eylül 1252) yaptırılmaya başlanmış, ikinci kitâbedeki Cemâziyelâhîr 652 (Temmuz-Ağustos 1254) tarihinde ise tamamlanmış olmalıdır. Bânisi Karasungur'un ismine Denizli'deki Ulucami (1247) ile Müftü

Camiî'nin tamir kitâbelerinde de (1249) rastlanır. Geçen yüzyıllarda Pococke, Arundell, Hamilton, Sarre gibi yabancı seyyahların seyahatnâmelerinde Akhan hakkında bilgi verilmektedir.

İki bölümden meydana gelen binanın önce öndeki avlulu bölümü yapılmış, sonra buna daha dar olan ikinci kısım eklenmiştir. Açık bir avlusu olan ilk bölümün sağında iki kat halinde beşik tonozlu odalar vardır. Bunlardan birinin hamam olduğu ve sol tarafta da yine benzeri odaların bulunduğu anlaşılmaktadır. Ön tarafta köşede yer alan ve avludan merdivenle çıkılan kubbeli küçük mekânın mescid olması mümkündür. Ön avludan geçilerek ulaşılan ikinci kısım ise her bir sırada üçer tane olmak üzere iki sıra pâyeye ile uzunlamasına üç sahna ayrılmıştır. Bu sahnaların üstleri de beşik tonozlarla örtülmüştür. Kervan-

sarayın dışında üstteki kubbeli mekâna dışarıdan taş bir merdivenle çıkılan küçük bir yapı yer almaktadır. İ. Hakkı Uzunçarşılı bunun bir hamam olduğunu ileri sürmektedir. Ancak Akhan esasında bir ribât* olduğuna göre buranın bir türbe olması ihtimali de vardır.

Çok muntazam işlenmiş değişik renklerdeki taşlardan itinalı bir işçilikle inşa edilmiş hanın dış kaplaması birçok yerde dökmüş, sadece iç dolgusu kalmıştır. Cephedeki taşların bir kısmı antik harabelerden devşirilerek tekrar kullanılmıştır. Dışarıya açılan avlu kapısı zengin kabartmalarla bezenmiştir. Bu süslemede yer alan svastikalı (gamalı haç) bir motifin arasındaki karelerde değişik hayvan kabartmaları dikkati çeker. İçerideki kapalı kısma açılan ikinci kapı ise daha sadedir. Avlu eyvanının kemer başlangıcında aslan başı biçiminde işlenmiş konsollar bulunmaktadır. Mescidin dış cephesi, iç duvarları ile kapısı ve kubbe-ye geçişi sağlayan pandantif de itinalı bir işçilikle meydana getirilmiştir.

BİBLİYOGRAFYA :

F. Sarre, *Reise in Kleinasien*, Berlin 1896, s. 11; Uzunçarşılı, *Kitâbeler*, İstanbul 1929, II, 192-196; F. Akçakoca Akça, *Laodikya*, Denizli 1937, s. 62-68; a.mlf., *Küçük Denizli Tarihi*, Denizli 1945, s. 26-31; Kurt Erdmann, *Das Anatolische Karavansaray des 13. Jahrhunderts*, Berlin 1961, II, 67-72; D. Ferrero, "Il caravanseraaglio di Ak Han presso Denizli", *Palladio*, III-IV, Giuglio 1959, s. 1-16; Ataman Demir, "Anadolu Selçuk hanları: Akhan", *İlgî*, sy. 57, İstanbul 1989, s. 9-13.

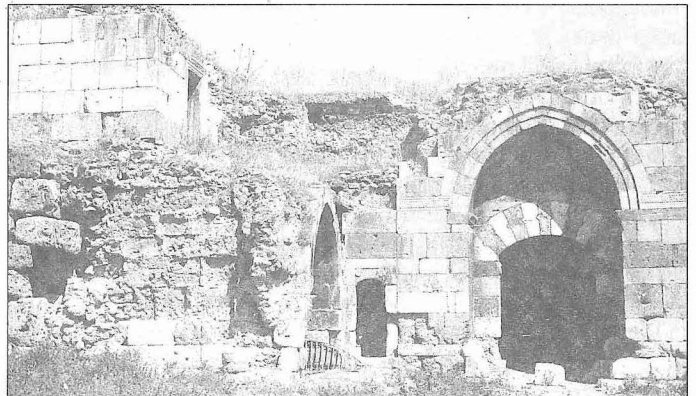


SEMÂVİ EYİCE

AKHİSAR

Ege bölgesinde
Manisa iline bağlı ilçe merkezi.

Gezdir'in kollarından olan Kumçay'ının suladığı verimli ve geniş bir ovada kurulmuş olup denizden 115 m. yüksekliktedir. İlk adı Pelopeia olan şehir da-



Akhan'ın avlusundan taçkapının görünüşü - Denizli

