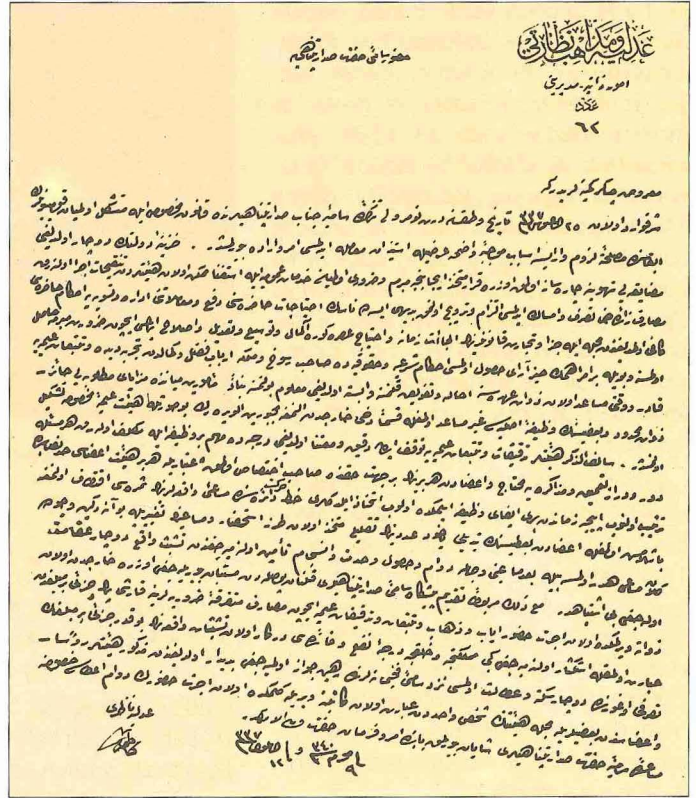


bağlı olarak çalışan ticaret mahkemele-
ri de Adliye Nezâreti'ne bağlandı.

Adliye Nezâreti'nin ilk teşkilât nizam-
nâmesi Said Paşa'nın nazırlığı zama-
nında hazırlanmıştır. 29 Cemâziyelev-
vel 1296 (21 Mayıs 1879) tarihli "Ad-
liye ve Mezâhib Nezâreti'nin ve Devâ-
ir-i Merbûtası'nın Vezâifi Nizamnâme-
si"nde Adliye Nezâreti'ni teşkil eden he-
yet adliye nâzırı, adliye müsteşarı, adli-
ye mektupçusu, encümen-i adliyye, enc-
cüm-en-i idâre-i adliyye, havale müdü-
rû, umûr-ı cezâiyye müdürü, umûr-ı hu-
kûkiyye müdürü, sicill-i me'mûrîn mü-
dürü, mezâhib müdürü, evrak müdü-
rû ve muhasebeci şeklinde tertip olun-
muştur (bk. *Düstur*, Birinci tertib, IV, 129).
Daha sonra bu heyete cerîde-i mehâ-
kim idaresi, mütercimlik ve intihab enc-
cüm-eni de katılmıştır. Bu nizamnâme
ile gayri müslim azınlıkların o zamana
kadar Hariciye Nezâreti'ne bağlı olan
mezhep işleri Adliye Nezâreti'ne bağ-
landı ve bu sebeple nezaretin ismi Adli-
ye ve Mezâhib Nezâreti oldu. Nezaretin
7 Cemâziyelevvel 1329 (6 Mayıs 1911)
tarihli dâhilî nizamnâmesi ile teşkilâ-
tı değiştirilerek Adliye Nezâreti mer-
kez heyeti müsteşarlık, kalem-i mahsus
müdüriyeti, umûr-ı cezâiyye müdürü-
yeti, umûr-ı hukûkiyye müdüriyeti, si-
cil müdüriyeti, muhasebe müdüriyeti,
mezâhib müdüriyeti, ihsâiyyât ve mü-
devvenât-ı kânûniyye müdüriyeti ve ev-
rak müdüriyeti olmak üzere dokuz mü-
dürlükle, encümen-i islahât-ı adliyye,
encümen-i intihâb, intihab komisyonu,
encümen-i idâre, kalem-i mahsus enc-
cüm-eni, encümen-i inzibât olmak üze-
re altı encümeden ibaret bir kuruluş
haline getirildi (bk. *Düstur*, İkinci tertib,
III, 367-368). Bu müdürlük ve encümen-
lerden ayrı olarak zamanla Adliye Ne-
zâreti'nde başka müdürlük ve daireler
de kurulmuştur.

Nizamiye ve ticaret mahkemelerinin
yanı sıra 13 Mart 1917 tarihli bir kan-
unla şer'iyye mahkemeleri de Adliye
Nezâreti'ne bağlanmışsa da bu durum
devam etmemiş, 1919'da bu mahke-
meler tekrar şeyhülislâmlığa bağlan-
mıştır (bk. ŞER'İYYE MAHKEMELERİ). Os-
manlı Devleti'nde bulunan konsolosluk
mahkemeleriyle gayri müslim azınlıkla-
rın cemaat mahkemeleri ise Adliye Ne-
zâreti dışında tutulmuştur.

Adliye Nezâreti, 1873'ten 6 Ekim
1901'e kadar *Cerîde-i Mehâkim*, 13
Ekim 1901'den 10 Mart 1907'ye kadar
Cerîde-i Mehâkim-i Adliyye adıyla



Adliye
nâzırının
sacâdâretine
bir arzı
(Başbakanlık
Osmanlı
Arşivi,
Bâbü'di
Evrak
Odası,
nr. 3151906)

haftalık, 1909'dan itibaren *Cerîde-i Ad-
liyye* ismiyle on beş günlük bir dergi
çıkarmıştır; *Cerîde-i Adliyye*, *Adalet
Dergisi* adıyla bugün de yayın hayatına
devam etmektedir.

Adliye Nezâreti'nde, kuruluşundan
1922 yılında son Osmanlı hükümetinin
istifasına kadar otuz yedi adliye nâzırı
görev yapmıştır (adliye nâzırlarının listesi
için bk. TA, I, 143).

BİBLİYOGRAFYA :

Düstur, Birinci tertib, İstanbul 1289, I, 328
vd.; (1296), IV, 129; İkinci tertib, III, 367-368;
Cevdet Paşa, *Tezâkir* (nşr. M. Cavid Baysun),
Ankara 1967, IV, 82, 84-85, 90, 194-196;
a.mlf., *Ma'rûzât* (nşr. Yusuf Halaçoğlu), İstan-
bul 1980, s. 14, 15, 34, 173, 198-199; Ed.
Engelhardt, *Türkiye ve Tanzimat* (trc. Ali Re-
şad), İstanbul 1328, s. 78-79, 115, 148, 185,
203, 215, 232; Ebû'l-Ulâ Mardin, *Medenî Hu-
kuk Cephesinden Ahmed Cevdet Paşa*, İstan-
bul 1946, s. 178, 213-226; Enver Ziya Karal,
Osmanlı Tarihi, VII, 152, 161; VIII, 342; Mu-
stafa Reşit Belgeşay, "Tanzimat ve Adliye
Teşkilâtı", *Tanzimat I*, İstanbul 1940, s. 213-
220; Hulûsi Yavuz, "Mecelle'nin Tedvini ve
Cevdet Paşa'nın Hizmetleri", *Ahmed Cevdet
Paşa Semineri*, İstanbul 1986, s. 41-101;
a.mlf., "Events leading to the compilation of
the first Ottoman Civil Code", *İslâm Tedkik-
leri Dergisi*, VII/1-4, İstanbul 1984, s. 89-122;
Âli Ölmezoğlu, "Cevdet Paşa", *İA*, III, 114-125;
Ercümen Kuran, "Sa'îd Paşa", *İA*, X, 82-86;
TA, I, 142-143.



HULÛSİ YAVUZ

ADLİYYE

(العدلية)

(bk. MU' TEZİLE).

ADN

(عدن)

Cennetin en yüksek mevkiine
veya değişik yerlerinin tamamına
verilen ad.

Sözlükte, "devamlı ikamet edilen yer,
bir şeyin merkezi ve ortası, bir cevher
veya madenin aslı, yatağı" mânalarına
gelir. Tevrat'ta Hz. Âdem'in yaratıldıktan
sonra içine konulduğu bahçeden **Aden**
(İbrânîce Eden) diye bahsedilir (bk. Tek-
vîn, 2/8, 15). Yapılan tasvirlerde Aden'in
"Allah'ın bahçesi" olduğu, burada dört
kola ayrılan bir nehri aktığı, görünümü
güzel çam ve çınar ağaçlarının, meyvesi
tatlı bitkilerin bulunduğu anlatılır (bk.
Tekvîn, 2/9, 10, 13/10; Hezekiel, 31/8).
İbrânîce **Eden** kelimesi ise Ahd-i Atık'te
şahıs, kavim ve yer adı olarak da kul-
lanılır (bk. II. Tarihler, 29/12; II. Krallar,
19/12; Hezekiel, 27/23). **Eden**'in kökü,
anlamı ve hangi coğrafi bölgenin adı ol-
duğu meselesi tartışmalıdır. Sumer dilin-
de "çöl, bozkır; ova" anlamlarına ge-

len **Edin** kelimesiyle ilgisi olduğunu kabul edenler olduğu gibi (bk. E. Cothenet, "Paradis", *DSB*, VI, 1178; B. S. Childs, "Eden, Garden of", *IDB*, II, 22), Bâbil dilinde "alüvyonlu ova" mânasındaki **Edenu** (veya Edinnu) kelimesinden geldiğini ileri sürenler de vardır (bk. George A. Barton, "Blest, Abode of the (Semitic)", *ERE*, II, 704; John P. Peters, "Cosmogony and Cosmology (Hebrew)", *ERE*, IV, 152). **Edin**, Sumer metinlerinde Dicle ile Fırat arasındaki bölgenin adı olarak geçer. Bir Sumer efsanesinde ilk insanların bu arazi üzerinde yaşadıkları belirtilir. Diğer taraftan kelimenin İbrâ-nîce'de "bolluk" ve "sevînc" anlamlarına geldiği de bilinmektedir (bk. Mircéa Eliade, *Histoire des croyances et des idées religieuses*, I, 179; Denise Masson, *Monothéisme coranique et monothéisme biblique*, s. 745). Nitekim Ahd-i Atîk'in Yunanca tercümesinde **Eden** bahçesi, "bolluk ve sevînc bahçesi" şeklinde ifade edilmiştir.

Adn Kur'an'da **cennât** kelimesiyle birlikte zikredilerek insanın aslının (Âdem'in) yaratıldığı ve âhirette müminlerin sonsuza kadar kalacağı çeşitli cennetleri tasvir üzere kullanılır. Kur'an'da on bir yerde bahis konusu edilen adn cennetleri, "içinde güzel meskenlerin, tahtların, altın ve incilerle süslenmiş ince ipekten yeşil elbiselerin, sabah akşam ikram edilen türlü yiyeceklerin, gözleri başkasını görmeyecek kadar eşlerine bağlı hürilerin ve çeşitli ırmakların bulunduğu ebedî bir yurt" olarak tasvir edilir. Boş sözlerin işitilmeyeceği, yorgunluk ve bıkkınlığın hissedilmeyeceği bu yere, sadece, iman edip amel-i sâlih işleyen, Allah'a karşı ahdini yerine getiren, rablerinin rızasını gözeterek sabreden, namaz kılan, kendilerine verilen rızıklardan gizlice ve açıkça dağıtan, kötülüğe iyilikle karşılık vererek onu ortadan kaldıran, günahlardan tövbe edip temizlenen, hayırda yarışan, Allah yolundan ayrılmayıp bu uğurda malları ve canlarıyla cihad eden müttaki müminlerin (erkek-kadın) gireceği vaad edilmiştir (bk. et-Tevbe 9/72; er-Ra'd 13/20-24; el-Kehf 18/30-31; Meryem 19/60-63; Fâtır 35/32-35; Sâd 38/49-52; el-Mü'min 40/7-8; es-Saf 61/11-12).

Hadislerde ise bütün eşyaları altın ve gümüşten olan değişik adn cennetlerinin bulunduğu, burada bulunanların

rablerini görmek için ilâhî azamet ve kibriyâ dışında bir engelle karşılaşmayacak kadar yüksek bir mevki sahibi olacakları bildirilir (bk. Buhârî, "Tefsîr", 55/1; Müslim, "İmân", 296). İbn Kayyim'in naklettiği bazı hadislerde adn cennetinin, Allah'ın bizzat kudret eliyle yarattığı dört şeyden biri (diğerleri arş, kalem ve Âdem'dir) olduğu ifade edilir. İbn kayyim, adn hakkında bilgi veren diğer bazı hadisler de nakletmekteyse de (bk. *Hâdi'l-ervâh*, s. 89-91) bu hadisler zayıf kabul edilmiştir (bk. İbn Hacer el-Heytemî, *Mecma'u'z-zevâid*, X, 154).

Tefsirlerde İbn Abbas, İbn Mes'ûd, İbn Ömer ve Hasan-ı Basrî'ye atfedilen rivayetlerde adn cennetinin arşın altında, diğer cennetlerin ortasında bulunan, mukarrebûn (peygamberler, şehidler, siddıklar ve âlimler) zümresine tahsis edilmiş bir şehir veya saray olduğu, burada altından yapılmış, inci ve yakutlarla süslenmiş, yiyecekler ve hürilerle donatılmış sarayların bulunduğu, içinde **tesnîm*** ve **selsebîl*** pınarlarının aktığı, arşın altından misk kokulu rüzgârların estiği, yani "hiçbir insan gözünün görmediği, hayalinin canlandıramadığı" nimetlerle dolu olduğu zikredilir (bk. Râzî, XVI, 132-133). İbnü'l-Arabî'ye göre adn, cennetin en yüksek mevkilerinden ibarettir ve çeşitli dereceleri vardır. En yüksekinde Hz. Peygamber'e ait olan **vesîle** makamı vardır ki bunun bir adı da **makâm-ı Mahmûd**'dur. **Firdevs**, **naîm**, **me'vâ** ve diğer cennetler adn cennetlerinin altında bulunur (bk. Şa'rânî, II, 189-190). Müfessirlerin büyük çoğunluğu, adnın, Kur'an ve Sünnet'te özel isim olarak kullanılmasını ve adn cennetlerinin belli zümrelere ayrılmış olduğunun ifade edilmesini dikkate alarak, cennetin en yüksek mevkiiyi teşkil eden, fakat kendi arasında da derecelere ayrılan bir yer olduğunu kabul ederler. Bir kısım müfessirler ise adnın sözlükte "ebedî ikamet yurdu" mânasına gelmesini ve Kur'an'da **cennât** kelimesiyle birlikte (cennâtü adn) kullanılmasını delil göstererek, cennetin tamamına verilen umumi bir ad olduğunu ileri sürerler. Ancak bu görüş pek isabetli görünmemektedir. Çünkü Kur'an'daki tasvirlerinin hepsinde cennetin ebedî bir ikamet yurdu olduğu açıkça belirtildiği gibi firdevs, naîm, me'vâ gibi değişik

cennetlerin bulunduğu da haber verilir. Allah'a karşı yaptıkları kulluğun dereceleri farklı olan müminlerin cennette değişik mevkilerde bulunmaları da tabiidir. Buna göre adnın değişik mertebeleri bulunması ve birkaç cennet mevkiiinin adı olması kuvvetle muhtemeldir. Bu itibarla cennât şeklindeki çoğul kelimeyle birlikte kullanılması, cennetin bütün kısımlarının adı olmasını gerektirmez.

BİBLİYOGRAFYA :

Buhârî, "Tefsîr", 55/1; Müslim, "İmân", 296; Tirmizî, "Şifâtü'l-Cennet", 3; Beyhakî, *el-Esmâ' ve's-sifât*, Beyrut 1405/1985, s. 384; İbnü'l-Cevzî, *Zâdü'l-mesîr* (nşr. Muhammed Zühayr eş-Şavîş v.dğr.), Dimaşk 1384-88/1964-68, III, 468; Fahrreddin er-Râzî, *Mefâtîhü'l-ğayb* (nşr. M. Muhyiddin Abdülhamîd), Kahire 1934-62 → Beyrut, ts. (Dâru İhyâit-türâsî'l-Arabî), XVI, 132-133; Kurtubî, *el-Câmî' li-ahkâmî'l-Kur'an* (nşr. Ebû İshak İbrâhim), Kahire 1386-87/1966-67, VII, 204; Nizâmeddin en-Nisâbü'rî, *Ğarâ'ibü'l-Kur'an* (nşr. İbrâhim Utve İvad), Kahire 1381-91/1962-71, X, 130; İbn Kayyim, *Hâdi'l-ervâh*, Kahire 1971, s. 89, 90, 91; İbn Kesîr, *en-Nihâye* (nşr. Tâhâ Muhammed ez-Zeynî), Kahire 1389/1969, II, 385, 390, 398; İbn Hacer el-Heytemî, *Mecma'u'z-zevâid*, Beyrut 1967, X, 154; Aynî, *Umdetü'l-kârî*, Kahire 1392/1972, XII, 298; Şa'rânî, *el-Yevâkîit ve'l-cevâhir*, Kahire 1378/1959, II, 189, 190; Denise Masson, *Monothéisme coranique et monothéisme biblique*, Paris 1976, s. 745; Mircéa Eliade, *Histoire des croyances et des idées religieuses*, Paris 1984, I, 179; M. W. M. "Eden, Garden of", *JE*, V, 36; B. S. Childs, "Eden, Garden of", *IDB*, II, 22-23; George A. Barton, "Blest, Abode of the (Semitic)", *ERE*, II, 704; John P. Peters, "Cosmogony and Cosmology (Hebrew)", *ERE*, IV, 152; E. Cothenet, "Paradis", *DSB*, VI, 1178.



Y. ŞEVKİ YAVUZ

ADNÂN

(عدنان)

Araplar'ın iki ana kolundan birini teşkil eden Adnânîler'in atası.

Ensâb âlimleri Araplar'ı Adnânîler ve Kahtânîler olmak üzere iki kola ayırırlar. "Arab-ı mütearribe" veya "Arab-ı müsta'ribe" denilen Adnânîler'in cediti Adnân b. Üded'dir. Bütün İslâm kaynakları Adnân'ın Hz. İbrâhim'in oğlu İsmâil'in soyundan geldiği konusunda birleşmekte, ancak hayatı hakkında fazla bilgi vermemektedirler. Onun Hz. İbrâhim'e ve ondan da Hz. Âdem'e kadar uzanan nesebine dair çok farklı rivayet-